

ФЕДЕРАЛЬНАЯ СЛУЖБА ГОСУДАРСТВЕННОЙ СТАТИСТИКИ

**Территориальный орган
Федеральной службы государственной статистики
по Псковской области
(Псковстат)**

**Социально-экономическое положение
Псковской области
в январе-феврале 2026 года**

ОФИЦИАЛЬНОЕ ИЗДАНИЕ

**ПСКОВ
2026**

В докладе приняты условные обозначения:

тыс. – тысяча
млн – миллион
млрд – миллиард
мм – миллиметр
м – метр
пог. м – погонный метр
м² – квадратный метр
м³ – метр кубический
км – километр
км² – квадратный километр
г – грамм
кг – килограмм
т – тонна
т·км – тонно-километр

л – литр
дкл – декалитр
га – гектар
кВ – киловольт
кВт – киловатт
кВт·ч – киловатт-час
Гкал – гигакалория
л.с. – лошадиная сила
г. – год
долл. – доллар
руб. – рубль
р. – раз
шт. – штука
экз. – экземпляр

- явление отсутствует;
- ... данных не имеется;
- х сопоставление невозможно;
- 0,0 значение показателя меньше единицы измерения.

В отдельных случаях незначительные расхождения между итогом и суммой слагаемых объясняются округлением данных.

Ряд показателей, приведенных в докладе, рассчитан с учетом экспертной оценки.

В таблицах, отражающих ежемесячную динамику, показатели за последний месяц в последующем выпуске доклада уточняются по данным ежемесячной статистической отчетности в соответствии с методикой разработки. Относительные показатели в этих таблицах отражены в сопоставимой оценке.

При использовании материалов органов государственной статистики ссылка на источник обязательна.

© Псковстат,
2026

E-mail: 60@rosstat.gov.ru
<http://60.rosstat.gov.ru>

СОДЕРЖАНИЕ

стр.

ОСНОВНЫЕ ЭКОНОМИЧЕСКИЕ И СОЦИАЛЬНЫЕ ПОКАЗАТЕЛИ	4
ЭКОНОМИЧЕСКАЯ СИТУАЦИЯ В ПСКОВСКОЙ ОБЛАСТИ	
ПРОИЗВОДСТВО ТОВАРОВ И УСЛУГ	
<i>Оборот организаций</i>	6
<i>Промышленное производство</i>	9
<i>Сельское хозяйство, лесное хозяйство, охота, рыболовство и рыбоводство</i>	20
<i>Строительство</i>	24
<i>Транспорт</i>	27
РЫНКИ ТОВАРОВ И УСЛУГ	
<i>Розничная торговля</i>	29
<i>Рестораны, кафе и бары</i>	35
<i>Рынок платных услуг населению</i>	36
<i>Оптовая торговля</i>	41
ИНВЕСТИЦИИ	43
ЦЕНЫ	47
ФИНАНСОВАЯ ДЕЯТЕЛЬНОСТЬ ОРГАНИЗАЦИЙ	62
СОЦИАЛЬНАЯ СФЕРА	
УРОВЕНЬ ЖИЗНИ НАСЕЛЕНИЯ	71
ЗАНЯТОСТЬ И БЕЗРАБОТИЦА	77
МЕТОДОЛОГИЧЕСКИЕ ПОЯСНЕНИЯ	83

ОСНОВНЫЕ ЭКОНОМИЧЕСКИЕ И СОЦИАЛЬНЫЕ ПОКАЗАТЕЛИ

	Январь- февраль 2026 г.	Январь- февраль 2026 г. в % к январю- февралю 2025 г.	Февраль 2026 г.	В % к		Справочно январь- февраль 2025 г. в % к январю- февралю 2024 г.
				февралю 2025 г.	январю 2026 г.	
Оборот организа- ций (в действующи- х ценах), млн рублей	107662,1	101,8	55217,6	102,0	105,3	113,1
Индекс промыш- ленного производ- ства ¹⁾		110,1		106,8	107,3	105,5
Объем работ, выполненных по виду деятельности «Строительство», млн рублей	1596,2	45,8	1114,1	60,6	в 2,3 р.	в 2,1 р.
Ввод в действие общей площади жилых домов, тыс. кв. метров	36,4	117,8	21,5	113,4	144,5	39,4
Оборот розничной торговли, млн рублей	33446,6	100,1	16318,8	99,1	95,0	105,0
Оборот общест- венного питания, млн рублей	2168,5	109,6	1027,1	104,6	87,9	101,8
Объем платных услуг населению, млн рублей	8768,4	104,1	4469,8	105,4	103,2	101,0
Индекс потреби- тельских цен		107,3		107,1	100,6	108,5
Индекс цен произ- водителей про- мышленных това- ров ¹⁾		109,8		109,2	99,6	108,5

	Январь-февраль 2026 г.	Январь-февраль 2026 г. в % к январю-февралю 2025 г.	Февраль 2026 г.	В % к		Справочно январь-февраль 2025 г. в % к январю-февралю 2024 г.
				февралю 2025 г.	январю 2026 г.	
Численность официально зарегистрированных безработных (на конец периода) ²⁾ , тыс. человек	0,9	115,2	0,9	115,2	103,5	68,8

¹⁾ По видам деятельности «Добыча полезных ископаемых», «Обрабатывающие производства», «Обеспечение электрической энергией, газом и паром; кондиционирование воздуха», «Водоснабжение; водоотведение; организация сбора и утилизация отходов, деятельность по ликвидации загрязнений».

²⁾ По данным Министерства труда и занятости Псковской области.

	Январь-2026 г.	В % к		Справочно январь 2025 г. в % к январю 2024 г.
		январю 2025 г.	декабрю 2025 г.	
Среднемесячная начисленная заработная плата работников организаций:				
номинальная, рублей	64723	111,0	80,4	119,6
реальная		103,3	79,1	110,6

ЭКОНОМИЧЕСКАЯ СИТУАЦИЯ В ПСКОВСКОЙ ОБЛАСТИ

ПРОИЗВОДСТВО ТОВАРОВ И УСЛУГ

ОБОРОТ ОРГАНИЗАЦИЙ

ОБОРОТ ОРГАНИЗАЦИЙ ПО ВИДАМ ЭКОНОМИЧЕСКОЙ ДЕЯТЕЛЬНОСТИ

(в действующих ценах)

	Январь- февраль 2026 г., млн рублей	В % к январю- февралю 2025 г.	Февраль 2026 г., млн рублей	В % к	
				февралю 2025 г.	январю 2026 г.
Всего	107662,1	101,8	55217,6	102,0	105,3
из него:					
сельское, лесное хозяй- ство, охота, рыболовство и рыбоводство	11778,0	103,5	5848,2	101,6	98,6
из него:					
растениеводство и жи- вотноводство, охота и предоставление соответ- ствующих услуг в этих областях	11313,5	101,9	5603,8	100,3	98,1
лесоводство и лесозаго- товки	399,7	173,8	212,0	143,5	113,0
добыча полезных ископаемых	480,1	107,0	262,2	108,3	120,3
обрабатывающие производства	29731,4	89,9	15729,9	89,2	112,3
из них:					
производство пищевых продуктов	13550,3	104,0	6637,7	99,5	96,0
производство одежды	421,1	98,0	204,9	89,3	94,8
деятельность полиграфи- ческая и копирование но- сителей информации	845,3	123,6	401,4	100,7	90,4
производство резиновых и пластмассовых изделий	1187,4	162,7	563,4	148,6	90,3

	Январь- февраль 2026 г., млн рублей	В % к январю- февралю 2025 г.	Февраль 2026 г., млн рублей	В % к	
				февралю 2025 г.	январю 2026 г.
производство прочей не- металлической мине- ральной продукции	606,3	81,7	300,7	83,3	98,4
производство готовых металлических изделий, кроме машин и оборудо- вания	1226,4	108,6	713,0	119,9	138,9
производство компьюте- ров, электронных и опти- ческих изделий	531,7	117,9	336,9	147,8	173,0
производство электриче- ского оборудования	5393,8	68,0	3387,2	77,8	168,8
производство машин и оборудования, не вклю- ченных в другие группи- ровки	965,1	51,1	488,6	48,7	102,5
производство автотранс- портных средств, прице- пов и полуприцепов	515,4	78,0	327,7	89,8	174,6
производство прочих транспортных средств и оборудования	164,4	66,9	69,6	53,3	73,5
производство мебели	1306,5	67,5	755,9	60,8	137,3
производство прочих го- товых изделий	184,6	99,5	105,4	99,3	133,0
обеспечение электриче- ской энергией, газом и па- ром; кондиционирование воздуха	10826,8	132,2	5523,3	130,8	104,1
водоснабжение; водоотве- дение, организация сбора и утилизации отходов, де- ятельность по ликвидации загрязнений	1575,0	85,9	732,6	84,0	87,0
строительство	3392,0	114,5	1837,8	119,5	118,3
торговля оптовая и роз- ничная; ремонт автотранс- портных средств и мото- циклов	34745,9	103,8	17743,9	106,8	104,4
в том числе:					

	Январь-февраль 2026 г., млн рублей	В % к январю-февралю 2025 г.	Февраль 2026 г., млн рублей	В % к	
				февралю 2025 г.	январю 2026 г.
торговля оптовая и розничная автотранспортными средствами и мотоциклами и их ремонт	2311,0	97,9	1206,4	103,6	109,2
торговля оптовая, кроме оптовой торговли автотранспортными средствами и мотоциклами	12736,2	102,7	6963,1	111,5	120,6
торговля розничная, кроме торговли автотранспортными средствами и мотоциклами	19698,7	105,3	9574,3	104,0	94,6
транспортировка и хранение	6140,4	90,3	3067,0	88,2	99,8
деятельность гостиниц и предприятий общественного питания	1741,9	119,8	846,5	119,6	94,5
деятельность в области информации и связи	1810,8	115,1	888,1	115,5	96,3
деятельность по операциям с недвижимым имуществом	1470,8	105,3	731,5	104,9	98,9
деятельность профессиональная, научная и техническая	1344,6	130,7	676,1	129,2	101,1
деятельность административная и сопутствующие дополнительные услуги	762,4	151,6	384,1	152,0	101,6
образование	319,5	101,5	173,2	105,1	118,4
деятельность в области здравоохранения и социальных услуг	1063,0	118,4	537,1	117,6	102,1
деятельность в области культуры, спорта, организации досуга и развлечений	266,7	137,0	122,6	138,0	85,1
предоставление прочих видов услуг	168,4	92,5	84,8	92,7	101,3

ПРОМЫШЛЕННОЕ ПРОИЗВОДСТВО

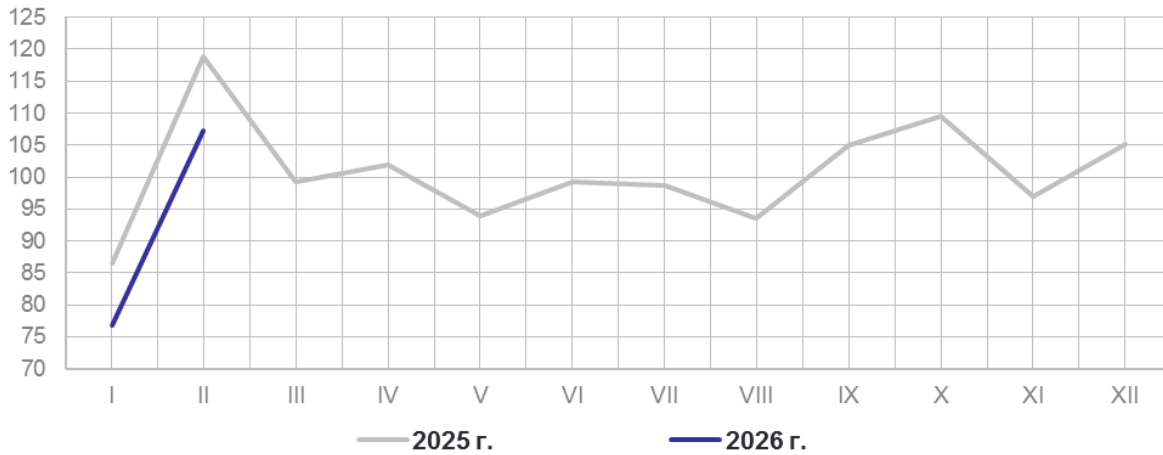
Индекс промышленного производства¹⁾ в феврале 2026 года по сравнению с соответствующим периодом предыдущего года составил 106,8%, в январе-феврале 2026 года – 110,1%.

ИНДЕКС ПРОМЫШЛЕННОГО ПРОИЗВОДСТВА¹⁾

	В % к	
	соответствующему периоду предыдущего года	предыдущему периоду
2025 г.		
Январь	100,1	86,4
Февраль	110,5	118,9
Март	102,0	99,3
I квартал	104,2	96,2
Апрель	101,4	102,0
Май	94,8	94,0
Июнь	93,6	99,2
II квартал	96,6	102,7
I полугодие	100,2	
Июль	96,5	98,6
Август	83,5	93,5
Сентябрь	93,8	105,0
III квартал	91,1	93,4
Январь-сентябрь	97,1	
Октябрь	98,2	109,6
Ноябрь	101,9	96,9
Декабрь	105,0	105,2
IV квартал	101,6	110,1
Год	98,3	
2026 г.		
Январь	113,3	76,7
Февраль	106,8	107,3
Январь-февраль	110,1	

¹⁾ Индекс промышленного производства исчисляется по видам деятельности: "Добыча полезных ископаемых", "Обрабатывающие производства", "Обеспечение электрической энергией, газом и паром; кондиционирование воздуха", "Водоснабжение; водоотведение, организация сбора и утилизации отходов, деятельность по ликвидации загрязнений" в соответствии с Официальной статистической методологией исчисления индекса промышленного производства (приказ Росстата от 16.01.2020 г. № 7) на основе данных о динамике производства важнейших товаров-представителей в физическом измерении, оцененных за 2025 год в ценах базисного 2018 года, с января 2026 года – в ценах базисного 2023 года. В качестве весов за 2025 год используется структура валовой добавленной стоимости по видам экономической деятельности 2018 базисного года, с января 2026 года – 2023 базисного года.

Индекс промышленного производства
в % к предыдущему месяцу



Добыча полезных ископаемых

Индекс производства по виду деятельности «Добыча полезных ископаемых» в феврале 2026 года по сравнению с соответствующим периодом предыдущего года составил 83,4%, в январе-феврале 2026 года – 80,2%.

ДИНАМИКА ДОБЫЧИ ПОЛЕЗНЫХ ИСКОПАЕМЫХ¹⁾

	В % к	
	соответствующему периоду предыдущего года	предыдущему периоду
2025 г.		
Январь	107,0	94,8
Февраль	93,3	125,6
Март	116,5	143,3
I квартал	106,0	99,9
Апрель	99,5	106,3
Май	63,0	87,2
Июнь	73,6	115,4
II квартал	76,6	135,9
I полугодие	86,8	
Июль	73,7	108,7
Август	82,5	83,6
Сентябрь	89,3	120,8
III квартал	81,3	108,2
Январь-сентябрь	84,6	
Октябрь	101,8	78,5
Ноябрь	104,9	86,7
Декабрь	132,7	97,2

	В % к	
	соответствующему периоду предыдущего года	предыдущему периоду
IV квартал	110,9	75,5
Год	89,4	
2026 г.		
Январь	75,8	44,1
Февраль	83,4	148,9
Январь-февраль	80,2	

¹⁾ Индексы рассчитаны в соответствии с Официальной статистической методологией исчисления индекса промышленного производства на основе данных о динамике производства важнейших товаров-представителей в физическом измерении, оцененных за 2025 год в ценах базисного 2018 года, с января 2026 года – в ценах базисного 2023 года. В качестве весов за 2025 год используется структура валовой добавленной стоимости по видам экономической деятельности 2018 базисного года, с января 2026 года – 2023 базисного года.

**ОБЪЕМ ОТГРУЖЕННЫХ ТОВАРОВ СОБСТВЕННОГО ПРОИЗВОДСТВА,
ВЫПОЛНЕННЫХ РАБОТ И УСЛУГ СОБСТВЕННЫМИ СИЛАМИ
ПО ДОБЫЧЕ ПОЛЕЗНЫХ ИСКОПАЕМЫХ**

(в действующих ценах)

	Январь- февраль 2026 г., млн рублей	В % к январю- февралю 2025 г.	Февраль 2026 г., млн рублей	В % к	
				февралю 2025 г.	январю 2026 г.
Добыча полезных ископаемых	428,3	98,8	233,8	99,8	120,2

ДОБЫЧА ОТДЕЛЬНЫХ ВИДОВ ПОЛЕЗНЫХ ИСКОПАЕМЫХ

	Январь- февраль 2026 г.	В % к январю- февралю 2025 г.	Февраль 2026 г.	В % к	
				февралю 2025 г.	январю 2026 г.
Гранулы, крошка и порошок; галька, гравий, тыс. м ³	55,2	48,9	27,1	39,5	96,8

Обрабатывающие производства

Индекс производства по виду деятельности «Обрабатывающие производства» в феврале 2026 года по сравнению с соответствующим периодом предыдущего года составил 106,6%, в январе-феврале 2026 года – 110%.

ДИНАМИКА ПО ОБРАБАТЫВАЮЩИМ ПРОИЗВОДСТВАМ¹⁾

	В % к	
	соответствующему периоду предыдущего года	предыдущему периоду
2025 г.		
Январь	102,7	85,2
Февраль	115,8	121,8
Март	104,7	100,3
I квартал	107,7	95,4
Апрель	109,1	105,4
Май	100,6	94,0
Июнь	97,8	98,9
II квартал	102,5	107,4
I полугодие	104,9	
Июль	97,4	99,6
Август	84,9	95,8
Сентябрь	98,2	103,3
III квартал	93,3	95,1
Январь-сентябрь	100,7	
Октябрь	102,0	109,1
Ноябрь	104,1	94,6
Декабрь	105,6	101,6
IV квартал	103,8	106,4
Год	101,6	
2026 г.		
Январь	113,3	74,3
Февраль	106,6	107,7
Январь-февраль	110,0	

¹⁾ Индексы рассчитаны в соответствии с Официальной статистической методологией исчисления индекса промышленного производства на основе данных о динамике производства важнейших товаров-представителей в физическом измерении, оцененных за 2025 год в ценах базисного 2018 года, с января 2026 года – в ценах базисного 2023 года. В качестве весов за 2025 год используется структура валовой добавленной стоимости по видам экономической деятельности 2018 базисного года, с января 2026 года – 2023 базисного года.

**ИНДЕКСЫ ПРОИЗВОДСТВА
ПО ОСНОВНЫМ ВИДАМ ОБРАБАТЫВАЮЩИХ ПРОИЗВОДСТВ¹⁾**

	Январь- февраль 2026 г. в % к январю- февралю 2025 г.	Февраль 2026 г. в% к	
		февралю 2025 г.	январю 2026 г.
Обрабатывающие производства	110,0	106,6	107,7
из них:			
производство пищевых продуктов	105,0	106,4	99,9
производство напитков	102,6	108,1	121,0
производство текстильных изделий	73,1	99,1	в 2,3 р.
производство одежды	69,8	73,4	125,1
производство кожи и изделий из кожи	85,3	64,8	154,3
обработка древесины и производство изделий из дерева и пробки, кроме мебели, производство изделий из соломки и материалов для плетения	89,3	94,2	133,8
производство бумаги и бумажных изделий	78,6	82,4	126,8
деятельность полиграфическая и копирование носителей информации	123,7	101,5	97,1
производство химических веществ и химических продуктов	86,4	86,2	118,4
производство резиновых и пластмассовых изделий	в 6,1 р.	в 4,5 р.	93,1
производство прочей неметаллической минеральной продукции	63,6	71,2	118,6
производство готовых металлических изделий, кроме машин и оборудования	57,7	41,2	90,2
производство компьютеров, электронных и оптических изделий	97,5	111,4	180,6
производство электрического оборудования	80,5	83,9	134,2
производство машин и оборудования, не включенных в другие группировки	49,8	47,3	105,3
производство автотранспортных средств, прицепов и полуприцепов	74,7	86,0	140,1
производство прочих транспортных средств и оборудования	67,3	54,5	73,6

	Январь-февраль 2026 г. в % к январю-февралю 2025 г.	Февраль 2026 г. в% к	
		февралю 2025 г.	январю 2026 г.
производство мебели	70,5	69,2	136,6
производство прочих готовых изделий	98,0	96,8	139,6
ремонт и монтаж машин и оборудования	81,2	73,6	89,5

¹⁾ Индексы рассчитаны в соответствии с Официальной статистической методологией исчисления индекса промышленного производства на основе данных о динамике производства важнейших товаров-представителей в физическом измерении, оцененных в ценах базисного 2023 года. В качестве весов используется структура валовой добавленной стоимости по видам экономической деятельности 2023 базисного года.

**ОБЪЕМ ОТГРУЖЕННЫХ ТОВАРОВ СОБСТВЕННОГО ПРОИЗВОДСТВА,
ВЫПОЛНЕННЫХ РАБОТ И УСЛУГ СОБСТВЕННЫМИ СИЛАМИ
ПО ОСНОВНЫМ ВИДАМ ОБРАБАТЫВАЮЩИХ ПРОИЗВОДСТВ**

(в действующих ценах)

	Январь-февраль 2026 г., млн рублей	В % к январю-февралю 2025 г.	Февраль 2026 г., млн рублей	В % к	
				февралю 2025 г.	январю 2026 г.
Обрабатывающие производства	32288,4	101,8	17213,4	102,6	114,2
из них:					
производство пищевых продуктов	17608,5	128,2	8914,1	127,9	102,5
производство текстильных изделий	48,8	115,3	24,9	113,8	104,0
производство одежды	372,0	102,1	179,3	91,5	93,1
обработка древесины и производство изделий из дерева и пробки, кроме мебели, производство изделий из соломки и материалов для плетения	718,4	138,5	387,3	134,7	117,0
деятельность полиграфическая и копирование носителей информации	748,1	126,9	352,7	100,3	89,2

	Январь-февраль 2026 г., млн рублей	В % к январю-февралю 2025 г.	Февраль 2026 г., млн рублей	В % к	
				февралю 2025 г.	январю 2026 г.
производство резиновых и пластмассовых изделий	1132,6	119,9	559,2	113,6	97,5
производство прочей неметаллической минеральной продукции	572,3	74,5	287,1	73,5	100,7
производство готовых металлических изделий, кроме машин и оборудования	992,4	91,0	571,0	99,1	135,5
производство компьютеров, электронных и оптических изделий	491,4	129,6	314,1	163,6	177,1
производство электрического оборудования	4822,6	71,7	3075,1	83,1	176,0
производство машин и оборудования, не включенных в другие группировки	932,3	54,1	434,0	45,7	87,1
производство автотранспортных средств, прицепов и полуприцепов	485,8	54,2	336,9	73,5	в 2,3 р.
производство мебели	1013,9	69,2	590,3	63,0	139,4
производство прочих готовых изделий	184,6	99,7	105,9	99,6	134,8
ремонт и монтаж машин и оборудования	695,9	89,6	329,6	81,1	90,0

**ПРОИЗВОДСТВО ОТДЕЛЬНЫХ ВИДОВ ПРОДУКЦИИ
ОБРАБАТЫВАЮЩИХ ПРОИЗВОДСТВ**

	Январь-февраль 2026 г.	В % к январю-февралю 2025 г.	Февраль 2026 г.	В % к	
				февралю 2025 г.	январю 2026 г.
Мясо и субпродукты, т	57989,1	117,9	29083,8	118,7	100,6
Изделия колбасные, включая изделия колбасные для детского питания, т	7321,6	70,8	3425,1	71,5	87,9

	Январь-февраль 2026 г.	В % к январю-февралю 2025 г.	Февраль 2026 г.	В % к	
				февралю 2025 г.	январю 2026 г.
Полуфабрикаты мясные, мясосодержащие, охлажденные, замороженные, т	17056,1	132,7	8416,4	132,7	97,4
Рыба переработанная и консервированная, ракообразные и моллюски, т	2788,1	108,3	1458,5	114,0	109,7
Молоко, кроме сырого, т	2237,1	107,9	1101,9	108,8	97,1
Масло сливочное, т	560,6	52,6	285,5	55,9	103,8
Сыры, т	2007,2	102,1	1096,8	93,8	120,5
Творог, т	249,8	108,6	119,6	107,2	91,8
Сметана, т	332,8	93,2	160,1	96,1	92,7
Изделия хлебобулочные недлительного хранения, т	3881,1	99,1	1863,7	99,3	92,4
Воды минеральные природные упакованные, воды питьевые упакованные, не содержащие сахара, подсластителей, ароматизаторов и других пищевых веществ, тыс. полулитров	13296,6	100,5	7012,0	105,1	111,6
Напитки безалкогольные прочие, тыс. дкл	57,2	110,2	35,2	126,4	159,6
Изделия трикотажные или вязаные, тыс. штук	120,1	89,0	64,0	88,2	114,1
Куртки из текстильных материалов, кроме трикотажных или вязаных, тыс. штук	11,7	64,5	7,6	67,2	189,0
Пиломатериалы хвойных пород, тыс. м ³	23,2	85,7	13,7	94,2	144,6
Блоки оконные пластмассовые, м ²	10846,1	88,0	6910,3	117,5	175,6
Проводники электрические прочие на напряжение не более 1 кВ, км	14488,6	80,1	8903,2	77,4	159,4

Обеспечение электрической энергией, газом и паром; кондиционирование воздуха

Индекс производства по виду деятельности «Обеспечение электрической энергией, газом и паром; кондиционирование воздуха» в феврале 2026 года по сравнению с соответствующим периодом предыдущего года составил 116,9%, в январе-феврале 2026 года – 125%.

**ДИНАМИКА ПРОИЗВОДСТВА ПО ВИДУ ДЕЯТЕЛЬНОСТИ
«ОБЕСПЕЧЕНИЕ ЭЛЕКТРИЧЕСКОЙ ЭНЕРГИЕЙ, ГАЗОМ И ПАРОМ;
КОНДИЦИОНИРОВАНИЕ ВОЗДУХА»¹⁾**

	В % к	
	соответствующему периоду предыдущего года	предыдущему периоду
2025 г.		
Январь	76,4	118,9
Февраль	95,9	124,5
Март	107,0	71,2
I квартал	91,2	137,3
Апрель	94,9	66,3
Май	117,7	64,0
Июнь	54,7	50,1
II квартал	89,8	36,8
I полугодие	90,8	
Июль	75,0	105,3
Август	102,1	93,7
Сентябрь	82,8	140,8
III квартал	84,7	56,1
Январь-сентябрь	89,9	
Октябрь	87,0	в 2,2 р.
Ноябрь	129,3	170,1
Декабрь	124,9	105,8
IV квартал	115,2	в 4,1 р.
Год	97,4	
2026 г.		
Январь	135,1	128,2
Февраль	116,9	108,7
Январь-февраль	125,0	

¹⁾ Индексы рассчитаны в соответствии с Официальной статистической методологией исчисления индекса промышленного производства на основе данных о динамике производства важнейших товаров-представителей в физическом измерении, оцененных за 2025 год в ценах базисного 2018 года, с января 2026 года – в ценах базисного 2023 года. В качестве весов за 2025 год используется структура валовой добавленной стоимости по видам экономической деятельности 2018 базисного года, с января 2026 года – 2023 базисного года.

**ОБЪЕМ ОТГРУЖЕННЫХ ТОВАРОВ СОБСТВЕННОГО ПРОИЗВОДСТВА,
ВЫПОЛНЕННЫХ РАБОТ И УСЛУГ СОБСТВЕННЫМИ СИЛАМИ
ПО ВИДУ ДЕЯТЕЛЬНОСТИ «ОБЕСПЕЧЕНИЕ ЭЛЕКТРИЧЕСКОЙ ЭНЕРГИЕЙ,
ГАЗОМ И ПАРОМ; КОНДИЦИОНИРОВАНИЕ ВОЗДУХА»**

(в действующих ценах)

	Январь- февраль 2026 г., млн рублей	В % к январю- февралю 2025 г.	Февраль 2026 г., млн рублей	В % к	
				февралю 2025 г.	январю 2026 г.
Обеспечение электрической энергией, газом и паром; кондиционирование воздуха	5133,9	134,7	2644,6	134,7	106,2

ПРОИЗВОДСТВО ТЕПЛОЭНЕРГИИ

	Январь- февраль 2026 г.	В % к январю- февралю 2025 г.	Февраль 2026 г.	В % к	
				февралю 2025 г.	январю 2026 г.
Пар и горячая вода, тыс. Гкал	1124,4	124,9	557,9	120,5	98,5

Водоснабжение; водоотведение, организация сбора и утилизации отходов, деятельность по ликвидации загрязнений

Индекс производства по виду деятельности «Водоснабжение; водоотведение, организация сбора и утилизации отходов, деятельность по ликвидации загрязнений» в феврале 2026 года по сравнению с соответствующим периодом предыдущего года составил 92,9%, в январе-феврале 2026 года – 88,1%.

**ДИНАМИКА ПРОИЗВОДСТВА ПО ВИДУ ДЕЯТЕЛЬНОСТИ
«ВОДОСНАБЖЕНИЕ; ВОДООТВЕДЕНИЕ, ОРГАНИЗАЦИЯ СБОРА И УТИЛИЗАЦИИ
ОТХОДОВ, ДЕЯТЕЛЬНОСТЬ ПО ЛИКВИДАЦИИ ЗАГРЯЗНЕНИЙ»¹⁾**

	В % к	
	соответствующему периоду предыдущего года	предыдущему периоду
2025 г.		
Январь	102,6	76,2
Февраль	76,1	81,2
Март	71,4	115,8
I квартал	82,1	77,7
Апрель	47,6	87,5
Май	55,6	117,8

	В % к	
	соответствующему периоду предыдущего года	предыдущему периоду
Июнь	72,7	118,6
II квартал	58,1	106,5
I полугодие	67,6	
Июль	99,9	84,3
Август	61,3	66,4
Сентябрь	56,0	118,7
III квартал	69,9	80,8
Январь-сентябрь	68,5	
Октябрь	60,1	92,5
Ноябрь	55,8	83,9
Декабрь	83,2	184,6
IV квартал	67,4	100,8
Год	68,3	
2026 г.		
Январь	84,5	77,5
Февраль	92,9	87,8
Январь-февраль	88,1	

¹⁾ Индексы рассчитаны в соответствии с Официальной статистической методологией исчисления индекса промышленного производства на основе данных о динамике производства важнейших товаров-представителей в физическом измерении, оцененных за 2025 год в ценах базисного 2018 года, с января 2026 года – в ценах базисного 2023 года. В качестве весов за 2025 год используется структура валовой добавленной стоимости по видам экономической деятельности 2018 базисного года, с января 2026 года – 2023 базисного года.

**ОБЪЕМ ОТГРУЖЕННЫХ ТОВАРОВ СОБСТВЕННОГО ПРОИЗВОДСТВА,
ВЫПОЛНЕННЫХ РАБОТ И УСЛУГ СОБСТВЕННЫМИ СИЛАМИ
ПО ВИДУ ДЕЯТЕЛЬНОСТИ «ВОДОСНАБЖЕНИЕ; ВОДООТВЕДЕНИЕ,
ОРГАНИЗАЦИЯ СБОРА И УТИЛИЗАЦИИ ОТХОДОВ, ДЕЯТЕЛЬНОСТЬ
ПО ЛИКВИДАЦИИ ЗАГРЯЗНЕНИЙ»**

(в действующих ценах)

	Январь- февраль 2026 г., млн рублей	В % к январю- февралю 2025 г.	Февраль 2026 г., млн рублей	В % к	
				февралю 2025 г.	январю 2026 г.
Водоснабжение; водоот- ведение, организация сбора и утилизации от- ходов, деятельность по ликвидации загрязне- ний	1163,7	91,8	540,8	98,0	86,8

СЕЛЬСКОЕ ХОЗЯЙСТВО, ЛЕСНОЕ ХОЗЯЙСТВО, ОХОТА, РЫБОЛОВСТВО И РЫБОВОДСТВО

Сельское хозяйство

Животноводство

На конец февраля 2026 года поголовье крупного рогатого скота в хозяйствах всех сельхозпроизводителей, по расчетам, составляло 55,4 тыс. голов (на 4,5% меньше по сравнению с соответствующей датой предыдущего года), из него коров – 28,8 тыс. (на 3,3% меньше); свиней – 1642,3 тыс. (на 0,2% больше); овец и коз – 20,5 тыс. голов (на 5,9% меньше).

В структуре поголовья скота на хозяйства населения приходилось 8,9% поголовья крупного рогатого скота, 0,1% свиней, 79,8% овец и коз (на конец февраля 2025 года – соответственно 9%, 0,1% и 80%).

ДИНАМИКА ПОГОЛОВЬЯ СКОТА В ХОЗЯЙСТВАХ ВСЕХ КАТЕГОРИЙ (на конец месяца; в процентах)

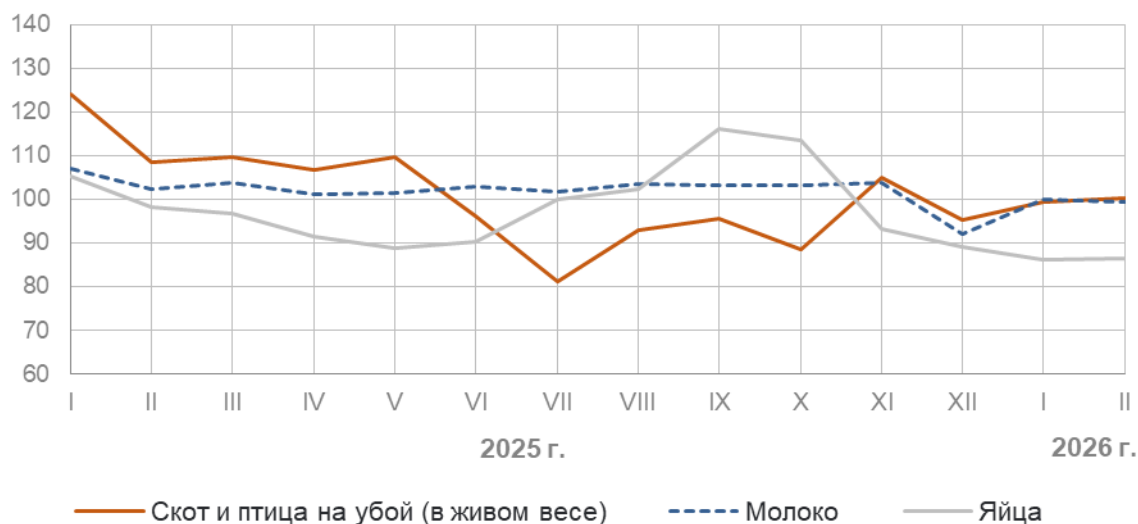
	Крупный рогатый скот		из него коровы		Свиньи		Овцы и козы	
	к соответствующей дате предыдущего года	к соответствующей дате предыдущего месяца	к соответствующей дате предыдущего года	к соответствующей дате предыдущего месяца	к соответствующей дате предыдущего года	к соответствующей дате предыдущего месяца	к соответствующей дате предыдущего года	к соответствующей дате предыдущего месяца
2025 г.								
Январь	97,4	99,6	97,5	99,6	111,3	101,7	96,6	101,0
Февраль	97,4	99,6	97,7	100,0	96,9	101,3	92,6	100,2
Март	97,2	100,1	97,5	100,0	98,4	101,1	93,1	99,7
Апрель	97,4	99,6	99,5	101,6	98,3	99,0	94,7	99,2
Май	97,8	100,3	98,0	98,2	98,1	100,8	94,0	99,7
Июнь	97,3	100,2	97,8	100,1	98,7	101,0	93,9	100,1
Июль	96,6	99,0	97,8	99,4	103,5	99,5	93,5	99,6
Август	96,5	99,6	98,0	100,1	103,8	100,6	93,3	99,0
Сентябрь	96,8	99,3	98,0	99,3	102,7	98,2	92,2	100,0
Октябрь	96,6	100,1	97,3	99,8	104,3	99,7	93,1	100,2
Ноябрь	96,3	99,5	96,9	100,0	101,2	97,0	92,0	99,5
Декабрь	96,7	99,9	98,7	100,7	101,7	101,9	94,6	101,3
2026 г.								
Январь	96,0	98,6	97,6	98,3	101,6	101,6	94,4	100,4
Февраль	95,5	99,0	96,7	99,1	100,2	99,8	94,1	99,6

В сельскохозяйственных организациях на конец февраля 2026 года по сравнению с соответствующей датой 2025 года поголовье крупного рогатого скота сократилось на 3,7%, коров – на 3%, овец и коз – на 15,9%, увеличилось поголовье свиней на 0,2%.

**ПРОИЗВОДСТВО ОСНОВНЫХ ВИДОВ ПРОДУКЦИИ ЖИВОТНОВОДСТВА
В ХОЗЯЙСТВАХ ВСЕХ КАТЕГОРИЙ**

	Январь – февраль 2026 г.		Февраль 2026 г., тыс. тонн	В % к		Справочно январь-февраль 2025 г. в % к январю-февралю 2024 г.
	тыс. тонн	в % к январю-февралю 2025 г.		февралю 2025 г.	январю 2026 г.	
Скот и птица на убой (в живом весе)	72,2	100,3	36,2	101,2	100,3	115,8
Молоко	37,6	99,5	18,1	98,8	92,2	104,6
Яйца, млн штук	10,9	86,6	5,4	86,9	98,1	101,8

**Производство продуктов животноводства
в хозяйствах всех категорий
в % к соответствующему месяцу предыдущего года**



В сельскохозяйственных организациях в январе-феврале 2026 года по сравнению с январем-февралем 2025 года производство скота и птицы на убой (в живом весе) увеличилось на 0,3% (в январе-феврале 2025 года по сравнению с январем-февралем 2024 года увеличилось на 15,9%), производство молока

уменьшилось на 0,3% (увеличилось на 6,1%), производство яиц уменьшилось на 14,8% (увеличилось на 4,4%).

В сельскохозяйственных организациях (кроме субъектов малого предпринимательства) **надои молока на одну корову** в январе-феврале 2026 года составили 1594 килограмма против 1602 килограммов в январе-феврале 2025 года.

В январе-феврале 2026 года в структуре производства скота и птицы на убой (в живом весе) отмечалось увеличение удельного веса производства крупного рогатого скота и свиней на убой по сравнению с соответствующим периодом предыдущего года.

ПРОИЗВОДСТВО ОСНОВНЫХ ВИДОВ СКОТА И ПТИЦЫ НА УБОЙ СЕЛЬСКОХОЗЯЙСТВЕННЫМИ ОРГАНИЗАЦИЯМИ

	Февраль 2026 г.			доля производства в общем объеме производства скота и птицы на убой, %	Январь-февраль 2026 г. в % к январю-февралю 2025 г.	<i>Справочно</i> январь-февраль 2025 г. в % к январю-февралю 2024 г.
	тыс. тонн	в % к				
		февралю 2025 г.	январю 2026 г.			
Скот и птица на убой (в живом весе)	36,0	101,3	100,4	100,0	100,3	115,9
из них:						
крупный рогатый скот	0,4	98,6	72,8	1,2	116,7	91,2
свиньи	33,7	101,5	101,4	93,8	100,7	117,8

К началу марта 2026 года **обеспеченность скота кормами** в расчете на 1 условную голову скота в сельскохозяйственных организациях была на 18,3% ниже, чем на соответствующую дату предыдущего года.

НАЛИЧИЕ КОРМОВ В СЕЛЬСКОХОЗЯЙСТВЕННЫХ ОРГАНИЗАЦИЯХ на 1 марта

	2026 г.	<i>Справочно</i>	
		2025 г.	2024 г.
Наличие кормов , тонн кормовых единиц	35023,4	43075,9	42909,2
в том числе концентрированных	3668,1	2864,5	4365,0
в расчете на 1 условную голову скота, центнеров кормовых единиц	0,7	0,8	0,8

Реализация продукции

В январе-феврале 2026 года возросла **продажа** сельхозорганизациями картофеля.

ОБЪЕМ РЕАЛИЗАЦИИ ОСНОВНЫХ СЕЛЬСКОХОЗЯЙСТВЕННЫХ ПРОДУКТОВ СЕЛЬСКОХОЗЯЙСТВЕННЫМИ ОРГАНИЗАЦИЯМИ

	Январь – февраль 2026 г.		Февраль 2026 г., тыс. тонн	В % к		Справочно январь- февраль 2025 г. в % к январю- февралю 2024 г.
	тыс. тонн	в % к январю- февралю 2025 г.		февралю 2025 г.	январю 2026 г.	
Скот и птица на убой (в живом весе)	72,0	99,2	36,1	99,3	100,7	117,3
Молоко	33,6	98,4	15,9	95,5	89,4	112,0
Яйца, млн штук	5,7	82,7	2,7	85,6	91,4	111,9

Лесозаготовки

ПРОИЗВОДСТВО ОТДЕЛЬНЫХ ВИДОВ ПРОДУКЦИИ ПО ВИДУ ДЕЯТЕЛЬНОСТИ «ЛЕСОЗАГОТОВКИ»

	Январь- февраль 2026 г., тыс. плотн. м ³	Январь- февраль 2026 г. в % к январю- февралю 2025 г.	Февраль 2026 г., тыс. плотн. м ³	В % к	
				февралю 2025 г.	январю 2026 г.
Лесоматериалы хвойных пород	85,1	92,1	50,8	86,0	147,9
Лесоматериалы лиственных пород, за исключением тропических пород	48,6	94,5	25,5	84,0	110,3
Древесина топливная	16,9	88,4	9,4	75,6	125,6

Рыболовство**РЫБА И ПРОЧАЯ ПРОДУКЦИЯ РЫБОЛОВСТВА**

	Январь- февраль 2026 г., тонн	Январь- февраль 2026 г. в % к январю- февралю 2025 г.	Февраль 2026 г., тонн	В % к	
				февралю 2025 г.	январю 2026 г.
Рыба пресноводная свежая или охлажденная, не являющаяся продукци- ей рыбоводства	150,7	123,9	81,3	136,4	117,1

СТРОИТЕЛЬСТВО**Строительная деятельность**

Объем работ, выполненных по виду деятельности «Строительство», в янва-
ре-феврале 2026 года составил 1596,2 млн рублей, или 45,8% (в сопоставимых
ценах) к уровню соответствующего периода предыдущего года, в феврале 2026
года – 1114,1 млн рублей, или в 60,6%.

**ДИНАМИКА ОБЪЕМА РАБОТ, ВЫПОЛНЕННЫХ
ПО ВИДУ ДЕЯТЕЛЬНОСТИ «СТРОИТЕЛЬСТВО»**

	Млн рублей	В % к	
		соответствующему периоду предыдущего года	предыдущему периоду
2025 г.			
Январь	1528,8	в 2,3 р.	25,1
Февраль	1715,2	198,7	110,7
Март	2362,6	100,8	137,1
I квартал	5606,5	145,1	38,7
Апрель	1715,4	149,7	72,2
Май	2352,9	91,8	136,7
Июнь	3405,8	87,0	143,3
II квартал	7474,2	98,1	130,8
I полугодие	13080,7	114,1	
Июль	1789,3	35,9	51,9
Август	1732,3	53,1	96,5
Сентябрь	1309,0	27,8	74,6
III квартал	4830,6	37,3	63,1

	Млн рублей	В % к	
		соответствующему периоду предыдущего года	предыдущему периоду
Январь-сентябрь	17911,3	74,0	
Октябрь	4030,4	96,7	в 3,1 р.
Ноябрь	1726,9	37,2	42,9
Декабрь	5312,5	81,6	в 3,1 р.
IV квартал	11069,8	72,3	в 2,3 р.
Год	28981,2	73,3	
2026 г.			
Январь	482,0	29,3	9,0
Февраль	1114,1	60,6	в 2,3 р.
Январь-февраль	1596,2	45,8	

Жилищное строительство

В феврале 2026 года возведен 1 многоквартирный дом. Населением построено 123 жилых дома. Всего построено 195 новых квартир.

В январе-феврале 2026 года возведен 1 многоквартирный дом. Населением построено 265 жилых домов. Всего построено 337 новых квартир.

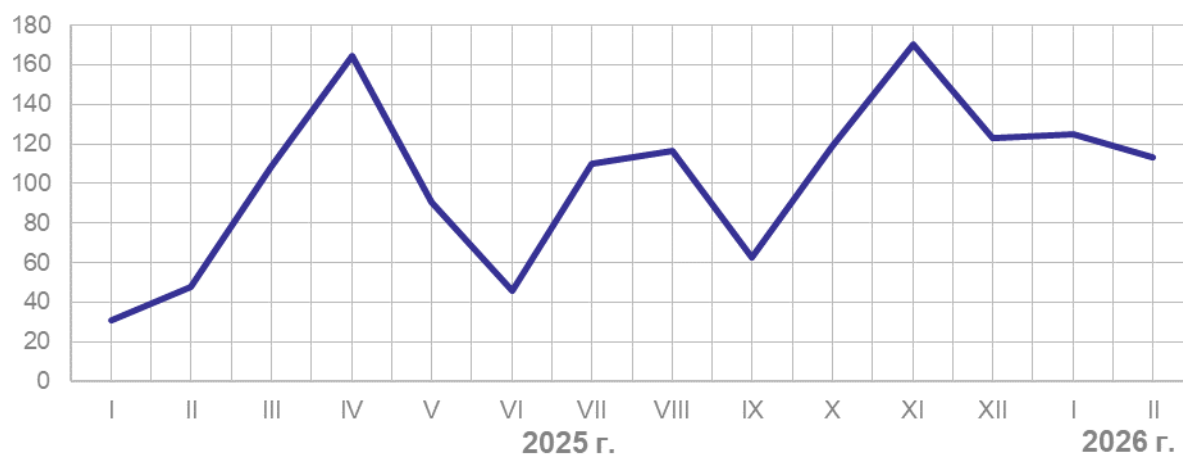
Общая площадь жилых помещений в построенных индивидуальными застройщиками жилых домах составила 32600 квадратных метров, или 89,5% от общего объема жилья, введенного в январе-феврале 2026 года.

ДИНАМИКА ВВОДА В ДЕЙСТВИЕ ОБЩЕЙ ПЛОЩАДИ ЖИЛЫХ ДОМОВ (с учетом жилых домов, построенных населением на земельных участках, предназначенных для ведения садоводства)

	Квадратных метров общей площади жилых помещений	В % к	
		соответствующему периоду предыдущего года	предыдущему периоду
2025 г.			
Январь	11946	30,6	26,2
Февраль	18992	47,9	159,0
Март	27130	108,4	142,8
I квартал	58068	56,0	70,0
Апрель	32353	164,8	119,2
Май	23756	90,6	73,4
Июнь	20255	45,5	85,3
II квартал	76364	84,5	131,5

	Квадратных метров общей площади жилых помещений	В % к	
		соответствующему периоду предыдущего года	предыдущему периоду
<i>I полугодие</i>	<i>134432</i>	<i>69,3</i>	
Июль	28613	110,1	141,3
Август	26250	116,3	91,7
Сентябрь	22653	62,7	86,3
<i>III квартал</i>	<i>77516</i>	<i>91,5</i>	<i>101,5</i>
<i>Январь-сентябрь</i>	<i>211948</i>	<i>76,0</i>	
Октябрь	28540	119,0	126,0
Ноябрь	22822	170,0	80,0
Декабрь	56100	123,1	в 2,5 р.
<i>IV квартал</i>	<i>107462</i>	<i>129,5</i>	<i>138,6</i>
<i>Год</i>	<i>319410</i>	<i>88,3</i>	
2026 г.			
Январь	14900	124,7	26,6
Февраль	21533	113,4	144,5
<i>Январь-февраль</i>	<i>36433</i>	<i>117,8</i>	

Динамика ввода общей площади жилых домов¹⁾
в % к соответствующему месяцу предыдущего года



¹⁾ С учетом жилых домов, построенных населением на земельных участках, предназначенных для ведения садоводства.

ТРАНСПОРТ**Грузовые перевозки**

**ОБЪЕМ ПЕРЕВОЗОК ГРУЗОВЫМИ АВТОМОБИЛЯМИ
ПО ОРГАНИЗАЦИЯМ ВСЕХ ВИДОВ ЭКОНОМИЧЕСКОЙ ДЕЯТЕЛЬНОСТИ**
(кроме субъектов малого предпринимательства, организаций, у которых
в течение двух предыдущих лет средняя численность работников
не превышает 15 человек, и в течение двух предыдущих лет
годовой оборот организации не превышает 800 млн рублей)

	Январь- февраль 2026 г.	В % к январю- февралю 2025 г.	Фев- раль 2026 г.	В % к		Справочно Январь- февраль 2025 г. в % к январю- февралю 2024 г.
				февра- лю 2025 г.	январю 2026 г.	
Перевозки грузов – всего, тыс. тонн	412,7	99,1	210,8	105,1	104,4	90,0
Грузооборот – всего, млн т-км	183,6	107,2	90,7	105,4	97,6	116,0

ДИНАМИКА ГРУЗООБОРОТА АВТОМОБИЛЬНОГО ТРАНСПОРТА

	Тыс. т-км	В % к	
		соответствующему периоду предыдущего года	предыдущему периоду
2025 г.			
Январь	85254,0	116,3	91,7
Февраль	86051,8	115,9	100,9
Март	95024,8	117,1	110,4
I квартал	266330,6	116,4	95,5
Апрель	91760,0	111,6	96,6
Май	90410,4	107,8	98,5
Июнь	92684,2	107,0	102,5
II квартал	274854,6	108,8	103,2
I полугодие	541185,2	112,4	
Июль	106469,2	115,5	114,9
Август	105084,3	116,7	98,7
Сентябрь	105012,0	116,7	99,9
III квартал	316565,5	116,3	115,2
Январь-сентябрь	857750,7	113,8	
Октябрь	111748,0	118,1	106,4
Ноябрь	106369,3	116,6	95,2

	Тыс. т-км	В % к	
		соответствующему периоду предыдущего года	предыдущему периоду
Декабрь	99353,1	106,8	93,4
IV квартал	317470,4	113,9	100,3
Год	1175221,1	113,8	
2026 г.			
Январь	92906,1	109,0	93,5
Февраль	90711,6	105,4	97,6
Январь-февраль	183617,7	107,2	

Пассажирские перевозки

ОБЪЕМ ПЕРЕВОЗОК АВТОМОБИЛЬНЫМ ТРАНСПОРТОМ ОБЩЕГО ПОЛЬЗОВАНИЯ

	Январь- февраль 2026 г.	В % к январю- февралю 2025 г.	Фев- раль 2026 г.	В % к		Справочно Январь- февраль 2025 г. в % к январю- февралю 2024 г.
				февра- лю 2025 г.	январю 2026 г.	
Перевозки пассажи- ров – всего, тыс. человек	4905,9	87,5	2533,8	85,7	106,8	101,9
Пассажирооборот – всего, млн пасс.- км	47,4	90,4	23,9	89,5	102,3	99,9

В январе-феврале 2026 года перевозки пассажиров автомобильным транспортом общего пользования составили 4905,9 тыс. человек, пассажирооборот – 47,4 млн пасс.-км.

ДИНАМИКА ПАССАЖИРООБОРОТА АВТОМОБИЛЬНОГО ТРАНСПОРТА ОБЩЕГО ПОЛЬЗОВАНИЯ

	Тыс. пасс.-км	В % к	
		соответствующему периоду предыдущего года	предыдущему периоду
2025 г.			
Январь	25622,1	100,0	90,1
Февраль	26745,7	99,7	104,4
Март	26328,2	91,6	98,4

	Тыс. пасс.-км	В % к	
		соответствующему периоду предыдущего года	предыдущему периоду
I квартал	78696,0	96,9	89,8
Апрель	28268,1	94,3	107,4
Май	29429,9	92,2	104,1
Июнь	28323,9	103,7	96,2
II квартал	86021,9	96,4	109,3
I полугодие	164717,9	96,7	
Июль	27198,4	81,5	96,0
Август	26765,9	87,8	98,4
Сентябрь	29202,3	90,0	109,1
III квартал	83166,6	86,4	96,7
Январь-сентябрь	247884,5	92,9	
Октябрь	28316,1	92,7	97,0
Ноябрь	26339,5	91,8	93,0
Декабрь	26985,9	94,9	102,5
IV квартал	81641,5	93,1	98,2
Год	329526,0	93,0	
2026 г.			
Январь	23415,8	91,4	86,8
Февраль	23947,2	89,5	102,3
Январь-февраль	47363,1	90,4	

РЫНКИ ТОВАРОВ И УСЛУГ

РОЗНИЧНАЯ ТОРГОВЛЯ

Оборот розничной торговли в январе-феврале 2026 года составил 33446,6 млн рублей, или 100,1% (в сопоставимых ценах) к уровню соответствующего периода предыдущего года, в феврале 2026 года – 16318,8 млн рублей, или 99,1%.

ДИНАМИКА ОБОРОТА РОЗНИЧНОЙ ТОРГОВЛИ

	Млн рублей	В % к ¹⁾	
		соответствующему периоду предыдущего года	предыдущему периоду
2025 г.			
Январь	15943,5	107,7	80,7
Февраль	15575,1	102,3	97,0

	Млн рублей	В % к ¹⁾	
		соответствующему периоду предыдущего года	предыдущему периоду
Март	17557,9	102,3	111,4
I квартал	49076,5	104,0	92,0
Апрель	17414,4	101,4	98,5
Май	18517,6	98,8	106,1
Июнь	18675,8	100,3	100,7
II квартал	54607,8	100,1	110,9
I полугодие	103684,3	101,9	
Июль	19997,2	101,3	107,5
Август	19845,8	101,7	99,4
Сентябрь	17715,6	99,7	88,9
III квартал	57558,6	100,9	105,5
Январь-сентябрь	161242,9	101,6	
Октябрь	18211,1	100,4	101,8
Ноябрь	17577,8	100,0	96,1
Декабрь	20794,8	101,0	118,1
IV квартал	56583,7	100,5	97,8
Год	217826,6	101,3	
2026 г.			
Январь	17127,8	101,1	81,1
Февраль	16318,8	99,1	95,0
Январь-февраль	33446,6	100,1	

¹⁾ В сопоставимых ценах.

В январе-феврале 2026 года оборот розничной торговли на 98,5% формировался **торгующими организациями и индивидуальными предпринимателями**, осуществляющими деятельность вне рынка, **доля розничных рынков и ярмарок** составила 1,5%.

**ОБОРОТ РОЗНИЧНОЙ ТОРГОВЛИ ТОРГУЮЩИХ ОРГАНИЗАЦИЙ
И ПРОДАЖА ТОВАРОВ НА РОЗНИЧНЫХ РЫНКАХ И ЯРМАРКАХ**

	Январь- февраль 2026 г., млн рублей	В % к ¹⁾ январю- февралю 2025 г.	Февраль 2026 г., млн рублей	В % к ¹⁾	
				февралю 2025 г.	январю 2026 г.
Всего	33446,6	100,1	16318,8	99,1	95,0
В том числе:					

	Январь-февраль 2026 г., млн рублей	В % к ¹⁾ январю-февралю 2025 г.	Февраль 2026 г., млн рублей	В % к ¹⁾	
				февралю 2025 г.	январю 2026 г.
оборот розничной торговли торговых организаций ²⁾	32945,8	100,1	16069,0	99,1	94,9
продажа товаров на розничных рынках и ярмарках	500,8	96,4	249,8	96,4	99,2

¹⁾ В сопоставимых ценах.

²⁾ Включая индивидуальных предпринимателей, осуществляющих деятельность вне рынка.

В январе-феврале 2026 года в структуре оборота розничной торговли удельный вес **пищевых продуктов, включая напитки, и табачных изделий** составил 50,9%, **непродовольственных товаров** – 49,1%.

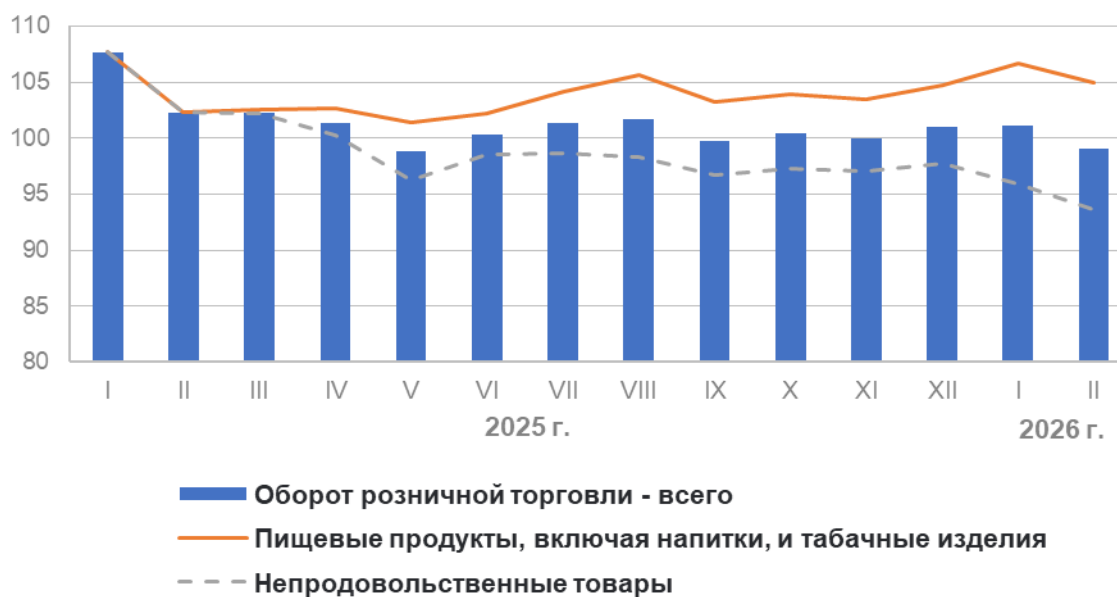
**ДИНАМИКА ОБОРОТА РОЗНИЧНОЙ ТОРГОВЛИ ПИЩЕВЫМИ ПРОДУКТАМИ,
ВКЛЮЧАЯ НАПИТКИ, И ТАБАЧНЫМИ ИЗДЕЛИЯМИ,
НЕПРОДОВОЛЬСТВЕННЫМИ ТОВАРАМИ**

	Пищевые продукты, включая напитки, и табачные изделия			Непродовольственные товары		
	млн рублей	В % к ¹⁾		млн рублей	В % к ¹⁾	
		соответствующему периоду предыдущего года	предыдущему периоду		соответствующему периоду предыдущего года	предыдущему периоду
2025 г.						
Январь	7640,3	107,7	79,7	8303,2	107,7	81,7
Февраль	7445,9	102,3	96,3	8129,2	102,3	97,6
Март	8464,0	102,5	111,9	9093,9	102,2	110,9
I квартал	23550,2	104,1	92,7	25526,3	104,0	91,4
Апрель	8424,2	102,7	98,9	8990,2	100,2	98,2
Май	9265,0	101,4	109,4	9252,6	96,3	102,9
Июнь	9306,2	102,2	100,2	9369,6	98,5	101,2
II квартал	26995,4	102,1	114,1	27612,4	98,3	107,9
I полугодие	50545,6	103,0		53138,7	101,0	
Июль	10022,6	104,2	108,6	9974,6	98,7	106,4
Август	9685,2	105,6	97,4	10160,6	98,3	101,4
Сентябрь	8609,9	103,2	88,5	9105,7	96,7	89,3

	Пищевые продукты, включая напитки, и табачные изделия			Непродовольственные товары		
	млн рублей	в % к ¹⁾		млн рублей	в % к ¹⁾	
		соответствующему периоду предыдущего года	предыдущему периоду		соответствующему периоду предыдущего года	предыдущему периоду
III квартал	28317,7	104,4	105,3	29240,9	97,9	105,6
Январь-сентябрь	78863,3	103,5		82379,6	99,8	
Октябрь	8924,6	103,9	102,5	9286,5	97,3	101,1
Ноябрь	8690,8	103,5	96,8	8887,0	97,0	95,5
Декабрь	10450,5	104,7	120,2	10344,3	97,7	116,1
IV квартал	28065,9	104,0	98,6	28517,8	97,3	97,1
Год	106929,2	103,6		110897,4	99,2	
2026 г.						
Январь	8716,6	106,7	81,8	8411,2	95,9	80,3
Февраль	8307,9	105,0	94,7	8010,9	93,6	95,2
Январь-февраль	17024,5	105,8		16422,1	94,8	

¹⁾ В сопоставимых ценах.

**Динамика оборота розничной торговли
пищевыми продуктами, включая напитки, и табачными изделиями,
непродовольственными товарами
в % к соответствующему месяцу предыдущего года
(в сопоставимых ценах)**



ТОВАРНЫЕ ЗАПАСЫ В ОРГАНИЗАЦИЯХ РОЗНИЧНОЙ ТОРГОВЛИ

(на конец месяца)

	Товарные запасы, млн рублей	Уровень запасов, в днях торговли
2025 г.		
Январь	12180,4	38
Февраль	12430,1	36
Март	12652,3	36
Апрель	12426,8	34
Май	12194,7	31
Июнь	12253,6	30
Июль	12042,8	28
Август	11869,5	28
Сентябрь	12034,9	31
Октябрь	12515,3	33
Ноябрь	12870,4	34
Декабрь	12476,4	28
2026 г.		
Январь	12248,2	35
Февраль	11904,3	33

ИЗМЕНЕНИЕ ПРОДАЖИ И ЗАПАСОВ ОСНОВНЫХ ПРОДУКТОВ ПИТАНИЯ И НЕПРОДОВОЛЬСТВЕННЫХ ТОВАРОВ В ОРГАНИЗАЦИЯХ РОЗНИЧНОЙ ТОРГОВЛИ¹⁾

	Продано в феврале 2026 г. в % к январю 2026 г. ²⁾	Запасы на конец февраля 2026 г. в % к запасам на конец января 2026 г. ²⁾	Обеспеченность запасами, в днях торговли	
			на конец февраля 2026 г.	<i>справочно</i> на конец января 2026 г.
Мясо и мясные продукты	96,6	100,7	8	8
из них:				
мясо животных	102,0	88,4	8	9
мясо домашней птицы	91,4	98,4	4	3
продукты из мяса и мяса птицы	95,1	102,2	9	9
консервы из мяса и мяса птицы	120,5	103,3	35	41
Рыба, ракообразные и моллюски	97,0	97,7	21	21

	Продано в феврале 2026 г. в % к январю 2026 г. ²⁾	Запасы на конец февраля 2026 г. в % к запасам на конец января 2026 г. ²⁾	Обеспеченность запасами, в днях торговли	
			на конец февраля 2026 г.	<i>справочно</i>
				на конец января 2026 г.
из них:				
консервы из рыбы и море- продуктов	97,8	101,0	42	40
Животные масла и жиры	94,9	113,2	9	7
Растительные масла	103,0	109,4	31	29
Молочные продукты	96,9	99,2	9	8
из них:				
молоко питьевое	95,4	92,8	6	6
сыры	94,6	100,4	13	12
консервы молочные сухие, сублимированные	137,5	102,3	17	23
Яйца	94,5	121,3	6	5
Сахар	96,5	111,8	16	14
Кондитерские изделия	102,7	103,4	30	30
Чай	99,4	98,2	39	40
Соль	101,2	101,1	19	19
Мука	116,0	130,6	16	14
Крупа	94,1	106,0	23	20
Макаронные изделия	90,9	107,9	26	22
Хлеб и хлебобулочные изделия	90,8	102,0	3	3
Свежий картофель	107,1	104,3	4	4
Свежие овощи	98,5	89,8	3	3
Свежие фрукты	99,7	78,6	3	4
Мебель	74,7	100,5	84	62
Холодильники и морозиль- ники	66,5	100,3	106	70
Стиральные машины	75,4	100,7	55	42
Телевизоры	66,5	100,3	98	65
Компьютеры	78,9	95,5	76	63
Мобильные телефоны	83,3	106,5	83	65
Мужская, женская и детская одежда	85,4	93,8	71	65
Обувь	83,0	95,8	117	101
Строительные материалы	89,0	102,1	185	161

	Продано в феврале 2026 г. в % к январю 2026 г. ²⁾	Запасы на конец февраля 2026 г. в % к запасам на конец января 2026 г. ²⁾	Обеспеченность запасами, в днях торговли	
			на конец февраля 2026 г.	<i>справочно</i>
				на конец января 2026 г.
Лекарственные средства	100,6	95,4	51	53
Изделия, применяемые в медицинских целях, ортопе- дические изделия	101,9	99,0	68	70

¹⁾ Кроме субъектов малого предпринимательства, организаций, у которых средняя численность работников в течение двух предыдущих лет не превышает 15 человек, включая работающих по совместительству и договорам гражданско-правового характера, и годовой оборот организаций в течение двух предыдущих лет не превышает 800 млн рублей.

²⁾ В сопоставимых ценах.

РЕСТОРАНЫ, КАФЕ И БАРЫ

Оборот общественного питания в январе-феврале 2026 года составил 2168,5 млн рублей, или 109,6% (в сопоставимых ценах) к уровню соответствующего периода предыдущего года, в феврале 2026 г. – 1027,1 млн рублей, или 104,6%.

ДИНАМИКА ОБОРОТА ОБЩЕСТВЕННОГО ПИТАНИЯ

	Млн рублей	В % к ¹⁾	
		соответствующему периоду предыдущего года	предыдущему периоду
2025 г.			
Январь	891,9	101,4	89,2
Февраль	857,9	102,2	96,2
Март	920,1	99,0	106,8
I квартал	2669,9	100,8	92,3
Апрель	954,1	102,4	103,6
Май	1026,9	100,3	105,0
Июнь	1042,1	98,2	98,7
II квартал	3023,1	100,2	111,2
I полугодие	5693,0	100,6	
Июль	1116,2	101,5	105,7
Август	1242,7	111,3	111,3

	Млн рублей	В % к ¹⁾	
		соответствующему периоду предыдущего года	предыдущему периоду
Сентябрь	1141,8	106,3	90,6
III квартал	3500,7	106,4	114,8
Январь-сентябрь	9193,7	102,8	
Октябрь	1133,7	101,1	99,2
Ноябрь	1080,9	104,4	94,4
Декабрь	1156,3	105,1	106,9
IV квартал	3370,9	103,5	96,0
Январь-декабрь	12564,6	103,0	
2026 г.			
Январь	1141,4	114,4	97,1
Февраль	1027,1	104,6	87,9
Январь-февраль	2168,5	109,6	

¹⁾ В сопоставимых ценах.

РЫНОК ПЛАТНЫХ УСЛУГ НАСЕЛЕНИЮ

В феврале 2026 года, по предварительным данным, населению было оказано платных услуг на 4469,8 млн рублей, или 105,4% (в сопоставимых ценах) к февралю 2025 года.

ДИНАМИКА ОБЪЕМА ПЛАТНЫХ УСЛУГ НАСЕЛЕНИЮ

	Млн рублей	В % к ¹⁾	
		соответствующему периоду предыдущего года	предыдущему периоду
2025 г.			
Январь	3746,9	100,7	98,7
Февраль	3786,0	102,0	99,9
Январь-февраль	7532,9	101,0	
Март	3765,3	101,5	98,6
I квартал	11298,2	101,0	102,1
Апрель	3775,8	102,5	99,1
Май	3801,3	101,4	98,1
Июнь	3790,5	102,4	98,3
II квартал	11367,6	101,9	96,5
I полугодие	22665,8	101,8	

	Млн рублей	В % к ¹⁾	
		соответствующему периоду предыдущего года	предыдущему периоду
Июль	3746,9	101,0	97,7
Август	3780,7	102,9	101,9
Сентябрь	3773,8	101,2	99,2
III квартал	11301,4	101,3	97,1
Январь-сентябрь	33967,2	101,8	
Октябрь	3843,5	100,7	102,0
Ноябрь	4004,4	100,9	103,4
Декабрь	4288,8	101,7	106,5
IV квартал	12136,7	100,9	106,8
Год	46103,9	101,6	
2026 г.			
Январь ²⁾	4298,6	102,8	98,8
Февраль	4469,8	105,4	103,2
Январь-февраль	8768,4	104,1	

¹⁾ В сопоставимых ценах.

²⁾ Данные изменены в связи с уточнением респондентами ранее предоставленных оперативных данных.

Динамика платных услуг населению
в % к соответствующему периоду предыдущего года



В феврале 2026 года в структуре объема платных услуг преобладали бытовые, транспортные и коммунальные услуги. На их долю в целом приходилось 57,8% в общем объеме.

ОБЪЕМ ПЛАТНЫХ УСЛУГ НАСЕЛЕНИЮ ПО ВИДАМ

	Январь-февраль 2026 г.			Февраль 2026 г.			
	млн рублей	в % к		млн рублей	в % к		
		январю- февралю 2025 г. ¹⁾	итогу		февралю 2025 г. ¹⁾	январю 2026 г. ¹⁾	итогу
Платные услуги	8768,4	104,1	100	4469,8	105,4	103,2	100
в том числе:							
бытовые	1003,9	102,2	11,4	503,2	101,7	99,1	11,3
транспортные	1085,1	105,1	12,4	548,4	107,3	100,1	12,3
почтовой связи и курьерские услуги	34,2	94,8	0,4	17,8	99,5	108,5	0,4
из них:							
курьерской доставки	18,1	100,8	0,2	9,1	101,1	100,4	0,2
телекоммуникаци- онные	936,5	102,5	10,7	462,9	102,1	97,8	10,4
жилищные	685,1	102,5	7,8	342,8	105,5	100,1	7,7
коммунальные	2875,1	105,2	32,8	1530,9	108,8	113,9	34,2
учреждений куль- туры	138,0	107,3	1,6	55,7	104,9	70,4	1,2
услуги туристиче- ских агентств, туроператоров и прочие услуги по бронированию и сопутствующие им услуги	140,0	109,3	1,6	57,7	106,4	70,2	1,3
услуги гостиниц и аналогичные услуги по предоставлению временного жилья	187,5	117,1	2,1	85,7	116,6	80,6	1,9
физической культу- ры и спорта	82,6	97,2	0,9	39,7	97,7	92,6	0,9
из них:							
услуги фитнес- центров и спор- тивных клубов	18,6	99,1	0,2	9,4	99,6	100,9	0,2
медицинские	615,8	106,8	7,0	312,6	106,4	103,1	7,0
услуги специализи- рованных коллек- тивных средств размещения	184,1	99,5	2,1	82,8	93,1	81,7	1,9
из них:							

	Январь-февраль 2026 г.			Февраль 2026 г.			
	млн рублей	в % к		млн рублей	в % к		
		январю- февралю 2025 г. ¹⁾	итогу		февралю 2025 г. ¹⁾	январю 2026 г. ¹⁾	итогу
санаторно-курортных организаций	130,5	88,1	1,5	59,8	82,5	84,5	1,3
ветеринарные	25,3	103,6	0,3	12,2	103,7	92,8	0,3
юридические	80,5	93,6	0,9	40,0	94,1	98,9	0,9
системы образования	368,0	95,4	4,2	211,3	99,5	129,5	4,7
услуги, предоставляемые гражданам пожилого возраста и инвалидам	83,2	90,7	0,9	42,2	88,6	97,5	0,9
прочие платные услуги	243,5	109,2	2,9	123,8	109,6	100,4	2,7
из них:							
электронные услуги и сервисы в области информационно-коммуникационных технологий ²⁾	23,2	98,9	0,3	11,5	98,2	98,2	0,3

¹⁾ В сопоставимых ценах.

²⁾ Включает платные подписки на онлайн кинотеатры и игровые сервисы, пользование услугами облачных хранилищ данных.

В феврале 2026 года в структуре объема бытовых услуг лидировали техобслуживание и ремонт транспортных средств, машин и оборудования, парикмахерские и косметические услуги, занимая суммарно 50,3% в общем объеме.

ОБЪЕМ БЫТОВЫХ УСЛУГ НАСЕЛЕНИЮ ПО ВИДАМ

	Январь-февраль 2026 г.			Февраль 2026 г.			
	млн рублей	в % к		млн рублей	в % к		
		январю- февралю 2025 г. ¹⁾	итогу		февралю 2025 г. ¹⁾	январю 2026 г. ¹⁾	итогу
Бытовые услуги	1003,9	102,2	100	503,2	101,7	99,1	100
в том числе:							
ремонт, окраска и пошив обуви	10,8	95,3	1,1	5,4	95,4	97,7	1,1

	Январь-февраль 2026 г.			Февраль 2026 г.			
	млн рублей	в % к		млн рублей	в % к		
		январю- февралю 2025 г. ¹⁾	итогу		февралю 2025 г. ¹⁾	январю 2026 г. ¹⁾	итогу
ремонт и пошив швейных, меховых и кожаных изделий, головных уборов и изделий текстильной галантереи, ремонт, пошив и вязание трикотажных изделий	41,7	96,2	4,2	20,7	96,1	98,1	4,1
ремонт и техническое обслуживание бытовой радиоэлектронной аппаратуры, бытовых машин и приборов, ремонт и изготовление металлоизделий	33,6	105,2	3,4	17,4	106,7	107,5	3,5
техническое обслуживание и ремонт транспортных средств, машин и оборудования	317,9	101,3	31,7	160,0	101,3	100,2	31,8
изготовление, сборка и ремонт мебели	34,6	98,3	3,4	17,4	98,2	99,1	3,5
химическая чистка и крашение, услуги прачечных	9,7	103,6	1,0	4,9	103,7	103,3	1,0
ремонт и строительство жилья и других построек	147,0	104,9	14,6	76,3	101,9	103,5	15,2
услуги фотоателье	24,3	102,3	2,4	12,0	102,3	98,5	2,4
услуги саун, бань и душевых	45,5	102,8	4,5	22,4	106,5	95,3	4,5
парикмахерские и косметические услуги	189,1	102,5	18,8	93,3	101,2	96,2	18,5
услуги по прокату	29,0	102,5	2,9	14,5	102,6	96,7	2,9
из них:							

	Январь-февраль 2026 г.			Февраль 2026 г.			
	млн рублей	в % к		млн рублей	в % к		
		январю- февралю 2025 г. ¹⁾	итогу		февралю 2025 г. ¹⁾	январю 2026 г. ¹⁾	итогу
услуги по аренде и лизингу транспортных средств, включая каршеринг	8,5	100,1	0,8	4,3	100,2	100,5	0,8
из них:							
услуги каршеринга ²⁾	-	-	-	-	-	-	-
ритуальные услуги	84,6	102,8	8,4	40,8	102,7	93,2	8,1
прочие бытовые услуги	36,1	105,7	3,6	18,2	105,8	101,3	3,4

¹⁾ В сопоставимых ценах.

²⁾ Включают услуги каршеринга легковых и грузовых автомобилей.

ОПТОВАЯ ТОРГОВЛЯ

Оборот оптовой торговли в феврале 2026 года составил 10241,5 млн рублей, или 93,2% (в сопоставимых ценах) к соответствующему периоду предыдущего года, в январе-феврале 2026 года – 19623,1 млн рублей, или 89,7%. На долю субъектов малого предпринимательства в феврале 2026 года приходилось 57,3% оборота оптовой торговли.

ДИНАМИКА ОБОРОТА ОПТОВОЙ ТОРГОВЛИ

	Оборот оптовой торговли			В том числе оборот оптовой торговли организаций оптовой торговли		
	млн рублей	в % к ¹⁾		млн рублей	в % к ¹⁾	
		соответствующему периоду предыдущего года	предыдущему периоду		соответствующему периоду предыдущего года	предыдущему периоду
2025 г.						
Январь	10727,0	103,7	75,0	8167,3	98,8	85,7
Февраль	10849,5	99,1	100,7	8217,9	94,0	100,2
Январь-февраль	21576,5	101,4	-	16385,2	96,4	-

	Оборот оптовой торговли			В том числе оборот оптовой торговли организаций оптовой торговли		
	млн рублей	в % к ¹⁾		млн рублей	в % к ¹⁾	
		соответствующему периоду предыдущего года	предыдущему периоду		соответствующему периоду предыдущего года	предыдущему периоду
Март	11743,6	96,7	107,5	8293,9	89,6	100,2
I квартал	33320,2	99,7	82,4	24679,1	94,0	84,7
Апрель	12356,3	97,6	105,0	8921,4	95,9	107,4
Май	12191,3	94,9	98,6	9136,5	94,6	102,3
Июнь	13222,7	102,0	108,9	9309,4	95,5	102,3
II квартал	37770,3	98,2	112,5	27367,4	95,3	110,1
I полугодие	71090,5	98,9	-	52046,4	94,7	-
Июль	12717,2	101,4	96,9	9440,0	96,1	102,2
Август	12115,3	93,6	95,0	9039,1	91,3	94,4
Сентябрь	12580,4	98,3	103,4	8894,5	92,4	98,0
III квартал	37412,9	97,7	99,8	27373,6	93,2	100,7
Январь-сентябрь	108503,3	98,5	-	79420,0	94,2	-
Октябрь	12139,6	92,7	96,4	8909,2	90,6	100,0
Ноябрь	10710,0	81,7	88,1	8042,9	81,7	90,1
Декабрь	12302,5	85,1	115,0	9267,6	96,2	115,4
IV квартал	35152,2	86,5	93,4	26219,6	89,5	95,2
Год	143655,5	95,2	-	105639,6	93,0	-
2026 г.						
Январь	9381,5	86,0	75,8	6900,4	83,1	74,0
Февраль	10241,5	93,2	109,2	7893,5	94,9	114,4
Январь-февраль	19623,1	89,7	-	14793,9	89,0	-

¹⁾ В сопоставимых ценах.

В январе-феврале 2026 года оборот оптовой торговли на 75,4% формировался организациями оптовой торговли (в январе-феврале 2025 года – на 75,9%), оборот которых составил 14793,9 млн рублей, или 89,0% (в сопоставимых ценах) к январю-февралю 2025 года.

ИНВЕСТИЦИИ

ИНВЕСТИЦИИ В НЕФИНАНСОВЫЕ АКТИВЫ

Инвестиции в нефинансовые активы. В январе-декабре 2025 года инвестиции в нефинансовые активы (без субъектов малого предпринимательства и объема инвестиций, не наблюдаемых прямыми статистическими методами) составили 49556,6 млн рублей, из них 99,3% приходилось на инвестиции в основной капитал.

**СТРУКТУРА ИНВЕСТИЦИЙ В НЕФИНАНСОВЫЕ АКТИВЫ
(без субъектов малого предпринимательства и объема инвестиций,
не наблюдаемых прямыми статистическими методами)**

	Январь-декабрь 2025 г.		Справочно
	млн рублей	в % к итогу	2024 г. в % к итогу
Инвестиции в нефинансовые активы	49556,6	100,0	100,0
в том числе:			
инвестиции в основной капитал	49228,6	99,3	99,8
инвестиции в произведенные нефинансовые активы	328,0	0,7	0,2

Инвестиции в основной капитал. В январе-декабре 2025 года использовано 62742,9 млн рублей инвестиций в основной капитал, или 80,4% к соответствующему периоду предыдущего года.

ДИНАМИКА ИНВЕСТИЦИЙ В ОСНОВНОЙ КАПИТАЛ¹⁾

	Млн рублей	В % к соответствующему периоду предыдущего года
2024 г.		
I квартал	9846,6	147,2
II квартал	13403,8	120,4
I полугодие	23250,3	130,6
III квартал	15658,8	127,3
Январь-сентябрь	38909,1	129,3
IV квартал	31794,7	147,2
Год	70703,9	136,6
2025 г.		
I квартал	10217,6	94,6
II квартал	15166,2	104,0
I полугодие	25383,8	100,0
III квартал	12156,4	69,3

	Млн рублей	В % к соответствующему периоду предыдущего года
Январь-сентябрь	37540,2	88,0
IV квартал	25202,7	70,7
Год	62742,9	80,4

¹⁾ По полному кругу хозяйствующих субъектов, включая досчеты на инвестиции, не наблюдаемые прямыми статистическими методами. Квартальные итоги уточнены в соответствии с Регламентом оценки, корректировки и публикации данных статистического наблюдения за строительством и инвестициями в основной капитал, утвержденным приказом Росстата от 26.09.2016 № 544.

**ВИДОВАЯ СТРУКТУРА ИНВЕСТИЦИЙ В ОСНОВНОЙ КАПИТАЛ
(без субъектов малого предпринимательства и объема инвестиций,
не наблюдаемых прямыми статистическими методами)**

	Январь-декабрь 2025 г.		Справочно
	млн рублей	в % к итогу	2024 г. в % к итогу
Инвестиции в основной капитал	49228,6	100,0	100,0
в том числе:			
жилые здания и помещения	1330,2	2,7	1,4
здания (кроме жилых) и соору- жения, расходы на улучшение земель	30650,8	62,3	53,4
машины, оборудование, транс- портные средства	15180,9	30,8	42,3
из них информационное, ком- пьютерное и телекоммуникаци- онное (ИКТ) оборудование	1502,6	3,1	2,4
объекты интеллектуальной соб- ственности	266,7	0,5	0,7
прочие инвестиции	1800,0	3,7	2,2

**СТРУКТУРА ИНВЕСТИЦИЙ В ОСНОВНОЙ КАПИТАЛ
ПО ИСТОЧНИКАМ ФИНАНСИРОВАНИЯ
(без субъектов малого предпринимательства и объема инвестиций,
не наблюдаемых прямыми статистическими методами)**

	Январь-декабрь 2025 г.		Справочно
	млн рублей	в % к итогу	2024 г. в % к итогу
Инвестиции в основной капитал	49228,6	100,0	100,0
в том числе по источникам финансирования:			

	Январь-декабрь 2025 г.		Справочно
	млн рублей	в % к итогу	2024 г. в % к итогу
<i>собственные средства</i>	23234,5	47,2	52,1
<i>привлеченные средства</i>	25994,2	52,8	47,9
в том числе:			
кредиты банков	11202,7	22,8	23,3
заемные средства других организаций	483,2	1,0	0,6
инвестиции из-за рубежа	-	-	-
бюджетные средства	13018,7	26,4	22,7
в том числе:			
из федерального бюджета	7607,7	15,5	16,3
из бюджетов субъектов Российской Федерации	4465,9	9,1	5,2
из местных бюджетов	945,2	1,9	1,2
средства государственных внебюджетных фондов	42,0	0,1	0,0
прочие	1247,6	2,5	1,2

**ОБЪЕМ ИНВЕСТИЦИЙ В ОСНОВНОЙ КАПИТАЛ
ПО ВИДАМ ЭКОНОМИЧЕСКОЙ ДЕЯТЕЛЬНОСТИ
(без субъектов малого предпринимательства и объема инвестиций,
не наблюдаемых прямыми статистическими методами)**

	Январь-декабрь 2025 г.			Справочно
	млн рублей	в % к		2024 г. в % к итогу
		соответствующему периоду 2024 г.	итогу	
Всего	49228,6	80,6	100,0	100,0
в том числе по видам экономической деятельности:				
сельское, лесное хозяйство, охота, рыболовство и рыбоводство	2060,1	64,6	4,2	5,4
добыча полезных ископаемых	... ¹⁾	75,7	... ¹⁾	0,3
обрабатывающие производства	13450,8	76,1	27,3	28,0
из них:				
производство пищевых продуктов	8711,8	91,0	17,7	16,5
производство прочей неметаллической минеральной продукции	75,4	154,7	0,2	0,1

	Январь-декабрь 2025 г.			Справочно
	млн рублей	в % к		2024 г. в % к итогу
		соответ- ствующему периоду 2024 г.	итогу	
производство компьютеров, электронных и оптических изделий	163,3	93,2	0,3	0,3
производство электрического оборудования	1596,2	52,2	3,2	4,9
производство машин и оборудования, не включенных в другие группировки	213,9	42,9	0,4	0,8
производство мебели	... ¹⁾	170,3	... ¹⁾	1,2
обеспечение электрической энергией, газом и паром; кондиционирование воздуха	8338,7	96,8	16,9	14,1
водоснабжение; водоотведение, организация сбора и утилизации отходов, деятельность по ликвидации загрязнений	1033,0	95,2	2,1	2,3
строительство	5075,4	в 2,0 р.	10,3	4,3
торговля оптовая и розничная; ремонт автотранспортных средств и мотоциклов	1940,2	86,2	3,9	3,0
транспортировка и хранение	7814,3	57,2	15,9	23,0
деятельность гостиниц и предприятий общественного питания	2610,8	в 2,2 р.	5,3	1,9
деятельность в области информации и связи	1675,5	33,3	3,4	8,0
деятельность финансовая и страховая	410,2	140,4	0,8	0,5
деятельность по операциям с недвижимым имуществом	23,2	23,4	0,0	0,2
деятельность профессиональная, научная и техническая	313,6	192,6	0,6	0,2
деятельность административная и сопутствующие дополнительные услуги	176,3	150,8	0,4	0,2
государственное управление и обеспечение военной безопасности; социальное обеспечение	1590,6	94,8	3,2	3,0
образование	904,8	89,6	1,8	1,8
деятельность в области здравоохранения и социальных услуг	1206,3	72,8	2,5	2,7

	Январь-декабрь 2025 г.			Справочно
	млн рублей	в % к		2024 г. в % к итогу
		соответ- ствующему периоду 2024 г.	итогу	
деятельность в области культуры, спорта, организации досуга и раз- влечений	453,6	87,4	0,9	0,9
предоставление прочих видов услуг	... ¹⁾	8,8	... ¹⁾	0,1

¹⁾Знак (...) означает, что данные не публикуются в целях обеспечения конфиденциальности первичных статистических данных, полученных от организаций, в соответствии с Федеральным законом от 29.11.2007 № 282-ФЗ «Об официальном статистическом учете и системе государственной статистики в Российской Федерации» (ст.4 п.5; ст.9 п.1).

Затраты организаций (без субъектов малого предпринимательства и объема инвестиций, не наблюдаемых прямыми статистическими методами) на приобретение основных средств, бывших в употреблении у других юридических и физических лиц, и объектов незавершенного строительства в январе-декабре 2025 года составили 1045,9 млн рублей (в 2024 году – 791,6 млн рублей).

ЦЕНЫ

ИНДЕКСЫ ЦЕН И ТАРИФОВ

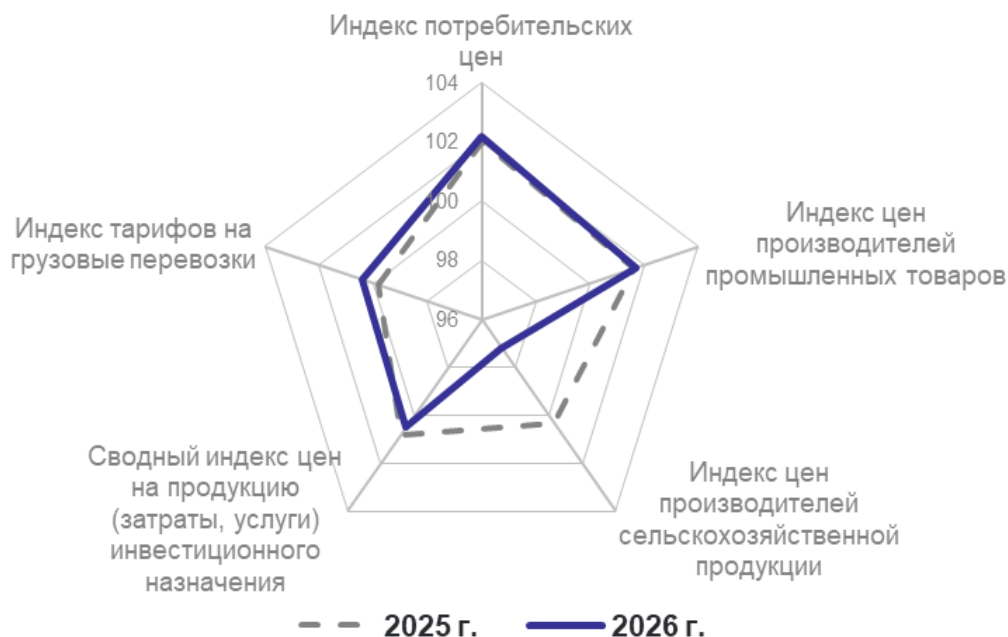
(на конец периода, в процентах)

	К предыдущему месяцу		Февраль 2026 г. к декабрю 2025 г.	Справочно
	январь 2026 г.	февраль 2026 г.		февраль 2025 г. к декабрю 2024 г.
Индекс потребительских цен	101,7	100,6	102,2	102,0
Индекс цен производителей промышленных товаров ¹⁾	102,2	99,6	101,7	101,6
Индекс цен производителей сельскохозяйственной про- дукции	96,7	100,5	97,2	100,3
Сводный индекс цен на про- дукцию (затраты, услуги) ин- вестиционного назначения	100,1 ²⁾	100,3	100,5	100,8
Индекс тарифов на грузовые перевозки	100,2	100,3	100,4	99,8

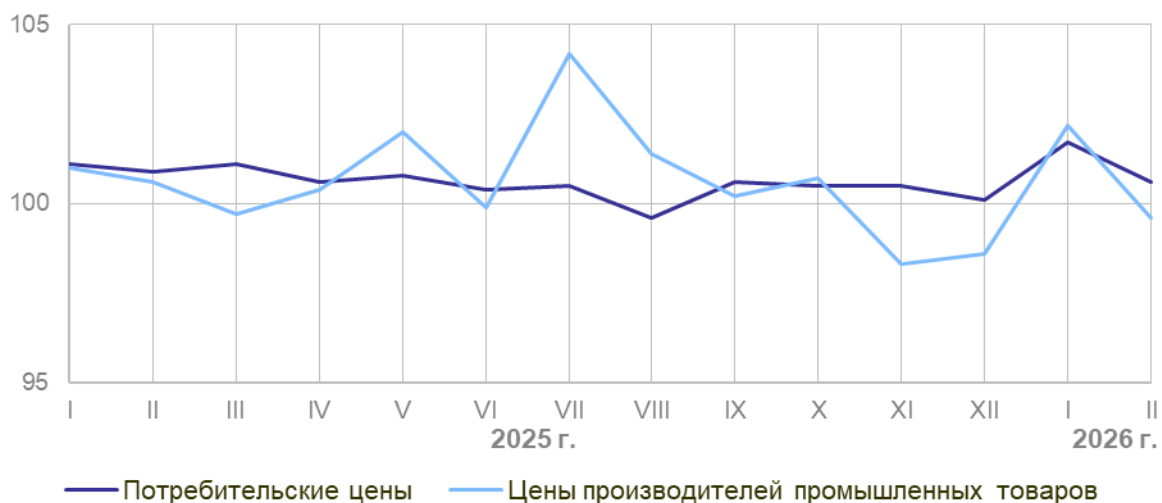
¹⁾ На товары, предназначенные для реализации на внутреннем рынке.

²⁾ Уточненные данные.

Индексы цен и тарифов в феврале 2025 и 2026 годов
на конец периода, в % к декабрю предыдущего года



Индексы потребительских цен и цен производителей промышленных товаров
на конец месяца, в % к предыдущему месяцу



ПОТРЕБИТЕЛЬСКИЕ ЦЕНЫ

В феврале 2026 года по сравнению с предыдущим месяцем индекс потребительских цен составил 100,6%, в том числе на продовольственные товары – 100,7%, непродовольственные товары – 100,02%, услуги – 100,9%

ИНДЕКСЫ ПОТРЕБИТЕЛЬСКИХ ЦЕН И ТАРИФОВ НА ТОВАРЫ И УСЛУГИ

(на конец периода, в процентах)

	Всего		В том числе на					
	к предыдущему периоду	к декабрю предыдущего года	продовольственные товары		непродовольственные товары		услуги	
			к предыдущему периоду	к декабрю предыдущего года	к предыдущему периоду	к декабрю предыдущего года	к предыдущему периоду	к декабрю предыдущего года
2025 г.								
Январь	101,1	101,1	101,4	101,4	100,8	100,8	101,0	101,0
Февраль	100,9	102,0	101,2	102,6	100,3	101,1	101,1	102,1
Март	101,1	103,1	101,6	104,2	100,8	102,0	100,5	102,7
I квартал	103,1	103,1	104,2	104,2	102,0	102,0	102,7	102,7
Апрель	100,6	103,7	100,7	104,9	100,6	102,6	100,5	103,1
Май	100,8	104,5	100,6	105,5	100,03	102,7	102,0	105,2
Июнь	100,4	105,0	100,3	105,8	100,1	102,8	100,9	106,1
II квартал	101,8	105,0	101,5	105,8	100,8	102,8	103,4	106,1
Июль	100,5	105,5	99,2	105,0	100,1	102,9	103,1	109,4
Август	99,6	105,1	99,2	104,2	100,4	103,3	99,4	108,7
Сентябрь	100,6	105,8	100,5	104,7	100,5	103,8	101,0	109,8
III квартал	100,8	105,8	98,9	104,7	101,0	103,8	103,5	109,8
Октябрь	100,5	106,3	101,1	105,8	100,8	104,6	99,1	108,8
Ноябрь	100,5	106,8	100,7	106,5	100,2	104,9	100,5	109,4
Декабрь	100,1	106,9	100,0	106,5	100,3	105,2	100,01	109,4
IV квартал	101,1	106,9	101,8	106,5	101,4	105,2	99,6	109,4
2026 г.								
Январь	101,7	101,7	101,9	101,9	101,3	101,3	101,6	101,6
Февраль	100,6	102,2	100,7	102,7	100,02	101,3	100,9	102,6

Базовый индекс потребительских цен (БИПЦ), исключая изменения цен, вызванные сезонными или административными факторами, в феврале 2026 года составил 100,4% (в феврале 2025 года – 100,7%).

В феврале 2026 года цены на *продовольственные товары* выросли на 0,7% (в феврале 2025 года – на 1,2%).

**ИНДЕКСЫ ЦЕН НА ОТДЕЛЬНЫЕ ГРУППЫ И ВИДЫ
ПРОДОВОЛЬСТВЕННЫХ ТОВАРОВ**

(на конец периода, в процентах)

	К предыдущему месяцу		Февраль 2026 г. к декабрю 2025 г.	<i>Справочно</i> февраль 2025 г. к декабрю 2024 г.
	январь 2026 г.	февраль 2026 г.		
Продукты питания	101,9	100,6	102,5	102,5
из них:				
мясо и птица	101,2	99,2	100,3	101,6
из них:				
куры охлажденные и мороженые	99,7	98,0	97,7	101,8
рыба и морепродукты, за исключением сельди и консервов рыбных	101,3	100,7	102,1	105,2
из них:				
рыба мороженая неразделанная	99,5	102,9	102,3	110,1
масло сливочное	100,3	96,8	97,0	102,7
масло подсолнечное	97,6	101,2	98,8	105,5
молоко и молочная продукция	99,4	99,4	98,8	101,5
яйца куриные	101,5	108,3	110,0	95,6
сахар-песок	100,4	102,8	103,3	107,4
хлеб и хлебобулочные изделия	99,6	100,7	100,3	102,9
крупа и бобовые	101,5	101,1	102,6	102,2
макаронные изделия	100,2	100,8	101,0	102,1
плодоовощная продук- ция, включая картофель	112,3	102,0	114,5	105,9
Алкобольные напитки	102,3	102,0	104,4	103,7

В феврале 2026 года цены на *непродовольственные товары* выросли на 0,02% (в феврале 2025 года – на 0,3%).

ИНДЕКСЫ ЦЕН НА ОТДЕЛЬНЫЕ ГРУППЫ НЕПРОДОВОЛЬСТВЕННЫХ ТОВАРОВ

(на конец периода, в процентах)

	К предыдущему месяцу		Февраль 2026 г. к декабрю 2025 г.	<i>Справочно</i> февраль 2025 г. к декабрю 2024 г.
	январь 2026 г.	февраль 2026 г.		
Ткани	100,0	100,0	100,0	100,3
Одежда и белье	100,5	100,5	101,0	100,1
Трикотажные изделия	101,5	98,6	100,03	100,5
Обувь	99,7	100,3	100,04	100,3
Моющие и чистящие средства	101,8	101,0	102,8	100,3
Табачные изделия	101,0	100,3	101,3	100,4
Электротовары и другие бытовые приборы	102,0	99,6	101,6	98,4
Телерадиотовары	99,1	100,3	99,3	96,5
Строительные материалы	100,1	100,5	100,5	102,1
Бензин автомобильный	102,0	100,8	102,8	101,9
Медикаменты	100,9	100,3	101,3	101,8

В феврале 2026 года цены и тарифы на *услуги* выросли на 0,9% (в феврале 2025 года – на 1,1%).

ИНДЕКСЫ ЦЕН И ТАРИФОВ НА ОТДЕЛЬНЫЕ ГРУППЫ И ВИДЫ УСЛУГ

(на конец периода, в процентах)

	К предыдущему месяцу		Февраль 2026 г. к декабрю 2025 г.	<i>Справочно</i> февраль 2025 г. к декабрю 2024 г.
	январь 2026 г.	февраль 2026 г.		
Услуги организаций ЖКХ, оказываемые населению	102,8	100,0	102,8	101,6
жилищные услуги (без арен- ды квартир у частных лиц)	104,7	100,0	104,7	105,6
из них:				
оплата жилья в домах госу- дарственного и муниципаль- ного жилищных фондов	100,0	100,0	100,0	100,0
содержание, ремонт жилья для граждан-собственников жилья	100,0	100,0	100,0	100,0

	К предыдущему месяцу		Февраль 2026 г. к декабрю 2025 г.	Справочно февраль 2025 г. к декабрю 2024 г.
	январь 2026 г.	февраль 2026 г.		
услуги по организации и выполнению работ по эксплуатации домов ЖК, ЖСК, ТСЖ	100,0	100,0	100,0	103,5
взносы на капитальный ремонт	112,0	100,0	112,0	115,0
коммунальные услуги	102,2	100,0	102,2	100,0
из них:				
обращение с твердыми коммунальными отходами	116,3	100,0	116,3	100,0
водоснабжение холодное	101,7	100,0	101,7	100,0
водоотведение	101,7	100,0	101,7	100,0
водоснабжение горячее	101,7	100,0	101,7	100,0
отопление	101,7	100,0	101,7	100,0
газоснабжение	101,7	100,0	101,7	100,0
электроснабжение	101,6	100,0	101,6	100,0
Услуги гостиниц и прочих мест проживания	109,3	102,0	111,5	102,1
Бытовые услуги	100,9	101,1	102,0	102,3
Услуги пассажирского транспорта	100,03	102,1	102,2	110,7
из них:				
городской пассажирский транспорт	103,1	100,04	103,2	100,3
Услуги почтовой связи	100,3	100,0	100,3	101,1
Услуги телекоммуникационные	100,6	100,0	100,6	100,7
Услуги дошкольного воспитания	100,0	100,0	100,0	100,01
Услуги образования	100,1	100,1	100,2	100,7
Услуги организаций культуры	102,3	100,0	102,3	107,2
Услуги в сфере зарубежного туризма	109,4	114,4	125,1	101,3
Санаторно-оздоровительные услуги	100,1	100,1	100,2	101,5
Медицинские услуги	100,04	100,02	100,1	102,1
Услуги физкультуры и спорта	106,5	100,0	106,5	101,7
Услуги страхования	94,5	100,0	94,5	114,2

Стоимость фиксированного набора потребительских товаров и услуг для межрегиональных сопоставлений покупательной способности населения в расчете на месяц в среднем по Псковской области в конце февраля 2026 года составила 24741,43 рубля и увеличилась по сравнению с предыдущим месяцем на 0,6% (в феврале 2025 года – на 2,5%).

ЦЕНЫ ПРОИЗВОДИТЕЛЕЙ

Индекс цен производителей промышленных товаров в феврале 2026 года, по предварительным данным, составил 99,6%, из него в добыче полезных ископаемых – 125,6%, в обрабатывающих производствах – 99,0%, в обеспечении электрической энергией, газом и паром; кондиционировании воздуха – 99,8%, в водоснабжении; водоотведении, организации сбора и утилизации отходов, деятельности по ликвидации загрязнений – 99,4%.

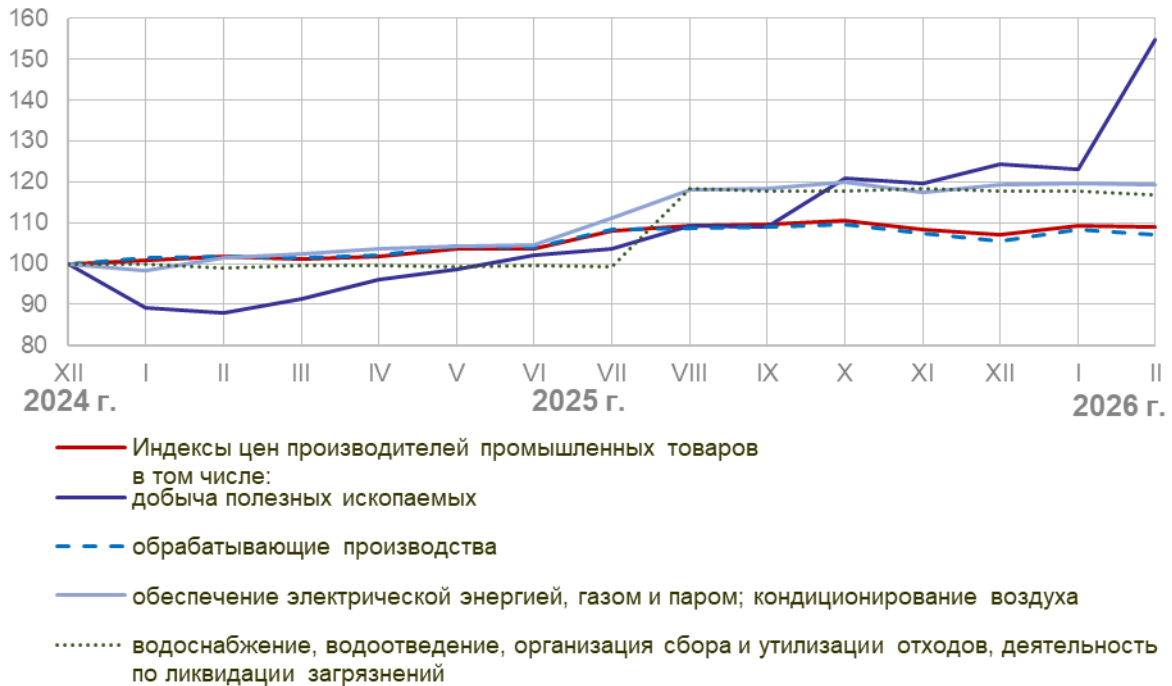
ИНДЕКСЫ ЦЕН ПРОИЗВОДИТЕЛЕЙ ПРОМЫШЛЕННЫХ ТОВАРОВ

(на конец периода, в процентах)

	Всего		В том числе							
	к предыдущему периоду	к декабрю предыдущего года	добыча полезных ископаемых		обрабатывающие производства		обеспечение электрической энергией, газом и паром; кондиционирование воздуха		водоснабжение; водоотведение, организация сбора и утилизации отходов, деятельность по ликвидации загрязнений	
			к предыдущему периоду	к декабрю предыдущего года	к предыдущему периоду	к декабрю предыдущего года	к предыдущему периоду	к декабрю предыдущего года	к предыдущему периоду	к декабрю предыдущего года
2025 г.										
Январь	101,0	101,0	89,1	89,1	101,3	101,3	98,4	98,4	99,9	99,9
Февраль	100,6	101,6	98,6	87,8	100,5	101,9	103,2	101,5	99,2	99,1
Март	99,7	101,3	104,2	91,5	99,5	101,3	101,0	102,5	100,5	99,6
I квартал	101,3	101,3	91,5	91,5	101,3	101,3	102,5	102,5	99,6	99,6
Апрель	100,4	101,7	105,0	96,1	100,6	102,0	97,6	100,03	99,97	99,5

	Всего		В том числе							
	к предыдущему периоду	к декабрю предыдущего года	добыча полезных ископаемых		обрабатывающие производства		обеспечение электрической энергией, газом и паром; кондиционирование воздуха		водоснабжение; водоотведение, организация сбора и утилизации отходов, деятельность по ликвидации загрязнений	
			к предыдущему периоду	к декабрю предыдущего года	к предыдущему периоду	к декабрю предыдущего года	к предыдущему периоду	к декабрю предыдущего года	к предыдущему периоду	к декабрю предыдущего года
Май	102,0	103,7	102,5	98,5	102,2	104,2	100,4	100,5	99,8	99,3
Июнь	99,9	103,5	103,6	102,0	99,8	103,9	100,5	101,0	100,1	99,4
II квартал	102,3	103,5	111,4	102,0	102,6	103,9	98,5	101,0	99,8	99,4
Июль	104,2	107,9	101,8	103,8	104,3	108,4	106,1	107,1	99,9	99,3
Август	101,4	109,4	105,2	109,2	100,2	108,6	106,3	113,9	119,1	118,3
Сентябрь	100,2	109,6	99,7	108,9	100,2	108,9	100,3	114,3	99,5	117,7
III квартал	105,9	109,6	106,8	108,9	104,7	108,9	113,2	114,3	118,4	117,7
Октябрь	100,7	110,3	111,0	120,8	100,6	109,5	101,3	115,7	100,1	117,8
Ноябрь	98,3	108,4	99,0	119,5	98,2	107,5	98,0	113,4	100,4	118,2
Декабрь	98,6	106,9	104,0	124,3	98,3	105,6	101,6	115,2	99,7	117,8
IV квартал	97,6	106,9	114,2	124,3	97,0	105,6	100,8	115,2	100,1	117,8
2026 г.										
Январь	102,2	102,2	99,1	99,1	102,5	102,5	100,2	100,2	99,8	99,8
Февраль	99,6	101,7	125,6	124,4	99,0	101,5	99,8	99,9	99,4	99,2

Индексы цен производителей промышленных товаров
на конец месяца, в процентах к декабрю 2024 года



ИНДЕКСЫ ЦЕН ПРОИЗВОДИТЕЛЕЙ ПРОМЫШЛЕННЫХ ТОВАРОВ
ПО ОСНОВНЫМ ВИДАМ ЭКОНОМИЧЕСКОЙ ДЕЯТЕЛЬНОСТИ

(на конец периода, в процентах)

	К предыдущему месяцу		Февраль 2026 г. к декабрю 2025 г.	Справочно февраль 2025 г. к декабрю 2024 г.
	январь 2026 г.	февраль 2026 г.		
Добыча полезных ископаемых	99,1	125,6	124,4	87,8
Обрабатывающие производства	102,5	99,0	101,5	101,9
в том числе:				
производство пищевых продуктов	100,3	97,3	97,6	99,6
производство одежды	101,4	100,3	101,7	97,3
обработка древесины и производство изделий из дерева и пробки, кроме мебели, производство изделий из соломки и материалов для плетения	100,9	109,6	110,6	108,6
производство бумаги и бумажных изделий	100,0	103,2	103,2	100,0

	К предыдущему месяцу		Февраль 2026 г. к декабрю 2025 г.	<i>Справочно</i> февраль 2025 г. к декабрю 2024 г.
	январь 2026 г.	февраль 2026 г.		
производство резиновых и пластмассовых изделий	100,0	100,0	100,0	104,3
производство прочей неметаллической минеральной продукции	100,0	100,3	100,3	100,2
производство электрического оборудования	108,1	100,5	108,6	100,1
производство автотранспортных средств, прицепов и полуприцепов	100,0	100,1	100,1	102,2
Обеспечение электрической энергией, газом и паром; кондиционирование воздуха	100,2	99,8	99,9	101,5
в том числе:				
производство, передача и распределение электроэнергии	100,3	99,5	99,8	102,4
производство, передача и распределение пара и горячей воды; кондиционирование воздуха	100,0	100,0	100,0	99,97
Водоснабжение; водоотведение, организация сбора и утилизации отходов, деятельность по ликвидации загрязнений	99,8	99,4	99,2	99,1

Индекс цен производителей сельскохозяйственной продукции в феврале 2026 года, по предварительным данным, составил 100,5%, в том числе в растениеводстве – 102,1%, в животноводстве – 100,4%.

ИНДЕКСЫ ЦЕН ПРОИЗВОДИТЕЛЕЙ СЕЛЬСКОХОЗЯЙСТВЕННОЙ ПРОДУКЦИИ

(на конец периода, в процентах)

	Всего		В том числе			
	к предыдущему периоду	к декабрю предыдущего года	растениеводство		животноводство	
			к предыдущему периоду	к декабрю предыдущего года	к предыдущему периоду	к декабрю предыдущего года
2025 г.						
Январь	99,1	99,1	102,2	102,2	99,0	99,0
Февраль	101,2	100,3	102,3	104,6	101,1	100,04

	Всего		В том числе			
	к предыдущему периоду	к декабрю предыдущего года	растениеводство		животноводство	
			к предыдущему периоду	к декабрю предыдущего года	к предыдущему периоду	к декабрю предыдущего года
Март	100,6	100,9	104,3	109,0	100,4	100,4
I квартал	100,9	100,9	109,0	109,0	100,4	100,4
Апрель	99,8	100,6	99,4	108,3	99,8	100,2
Май	103,5	104,1	94,9	102,9	104,0	104,2
Июнь	103,2	107,5	99,4	102,3	103,4	107,8
II квартал	106,6	107,5	93,8	102,3	107,3	107,8
Июль	98,9	106,3	99,7	102,0	98,8	106,5
Август	103,4	110,5	99,2	101,1	104,2	111,0
Сентябрь	100,3	110,9	99,8	101,0	100,3	111,4
III квартал	103,1	110,9	98,7	101,0	103,4	111,4
Октябрь	94,4	104,6	100,8	101,7	94,1	104,8
Ноябрь	94,2	98,6	100,1	101,8	93,9	98,4
Декабрь	94,9	93,6	100,1	101,9	94,6	93,1
IV квартал	84,4	93,6	100,9	101,9	83,6	93,1
2026 г.						
Январь	96,7	96,7	99,2	99,2	96,6	96,6
Февраль	100,5	97,2	102,1	101,3	100,4	97,0

**ИНДЕКСЫ ЦЕН ПРОИЗВОДИТЕЛЕЙ ОТДЕЛЬНЫХ ВИДОВ И ГРУПП
СЕЛЬСКОХОЗЯЙСТВЕННОЙ ПРОДУКЦИИ**

(на конец периода, в процентах)

	К предыдущему месяцу		Февраль 2026 г. к декабрю 2025 г.	Справочно февраль 2025 г. к декабрю 2024 г.
	январь 2026 г.	февраль 2026 г.		
Растениеводство	99,2	102,1	101,3	104,6
Зерновые и зернобобовые культуры	98,2	99,99	98,2	105,1
Картофель	107,2	100,0	107,2	116,7
Овощи	100,6	111,2	111,9	114,2
Животноводство	96,6	100,4	97,0	100,04
Скот и птица (в живом весе)	96,4	101,0	97,4	98,8
Молоко сырое крупного рогатого скота	97,8	94,6	92,5	109,2

	К предыдущему месяцу		Февраль 2026 г. к декабрю 2025 г.	Справочно февраль 2025 г. к декабрю 2024 г.
	январь 2026 г.	февраль 2026 г.		
Яйца куриные в скорлупе свежие	124,0	97,4	120,8	93,9

Сводный индекс цен на продукцию (затраты, услуги) инвестиционного назначения в феврале 2026 года, по предварительным данным, составил 100,3%, в том числе индекс цен производителей на строительную продукцию – 101,1%, индекс цен приобретения машин и оборудования инвестиционного назначения – 99,4%, индекс цен на прочую продукцию (затраты, услуги) инвестиционного назначения – 99,98%.

ИНДЕКСЫ ЦЕН НА ПРОДУКЦИЮ (ЗАТРАТЫ, УСЛУГИ) ИНВЕСТИЦИОННОГО НАЗНАЧЕНИЯ

(на конец периода, в процентах)

	Сводный индекс цен на продукцию (затраты, услуги) инвестиционного назначения		В том числе индексы цен					
			производителей на строительную продукцию		приобретения машин и оборудования инвестиционного назначения		на прочую продукцию (затраты, услуги) инвестиционного назначения	
			к предыдущему периоду	к декабрю предыдущего года	к предыдущему периоду	к декабрю предыдущего года	к предыдущему периоду	к декабрю предыдущего года
2025 г.								
Январь	100,2	100,2	101,1	101,1	99,0	99,0	99,1	99,1
Февраль	100,6	100,8	101,3	102,5	99,6	98,6	101,1	100,2
Март	99,7	100,6	100,5	102,9	98,6	97,2	100,5	100,6
I квартал	100,6	100,6	102,9	102,9	97,2	97,2	100,6	102,7
Апрель	99,8	99,3	100,5	103,5	98,5	93,2	99,95	100,6
Май	102,4	98,7	100,4	103,9	105,7	90,7	103,7	104,3
Июнь	106,5	105,1	101,0	104,9	115,8	105,1	103,4	107,8
II квартал	104,5	105,1	101,9	104,9	108,2	105,1	107,2	107,8
Июль	102,7	107,9	101,2	106,2	105,2	110,5	99,0	106,8
Август	99,3	107,2	100,3	106,5	97,6	107,9	104,0	111,0
Сентябрь	102,8	110,2	101,3	107,9	105,2	113,5	100,4	111,4
III квартал	104,9	110,2	102,8	107,9	108,0	113,5	103,3	111,4
Октябрь	100,5	110,7	100,4	108,3	101,1	114,6	94,6	105,4

	Сводный индекс цен на продукцию (затраты, услуги) инвестиционного назначения		В том числе индексы цен					
			производителей на строительную продукцию		приобретения машин и оборудования инвестиционного назначения		на прочую продукцию (затраты, услуги) инвестиционного назначения	
	к предыдущему периоду	к декабрю предыдущего года	к предыдущему периоду	к декабрю предыдущего года	к предыдущему периоду	к декабрю предыдущего года	к предыдущему периоду	к декабрю предыдущего года
Ноябрь	99,9	110,6	99,8	108,1	100,4	115,1	94,5	99,6
Декабрь	100,3	110,9	100,1	108,3	101,0	116,3	95,1	94,7
IV квартал	100,7	110,9	100,4	108,3	102,5	116,3	85,0	94,7
2026 г.								
Январь	100,1 ¹⁾	100,1 ¹⁾	100,3	100,3	100,1 ¹⁾	100,1 ¹⁾	97,7	97,7
Февраль	100,3	100,5	101,1	101,3	99,4	99,5	99,98	97,7

¹⁾Уточненные данные.

**СВОДНЫЕ ИНДЕКСЫ ЦЕН НА ПРОДУКЦИЮ (ЗАТРАТЫ, УСЛУГИ)
ИНВЕСТИЦИОННОГО НАЗНАЧЕНИЯ
ПО ОСНОВНЫМ ВИДАМ ЭКОНОМИЧЕСКОЙ ДЕЯТЕЛЬНОСТИ**

(на конец периода, в процентах)

	К предыдущему месяцу		Февраль 2026 г. к декабрю 2025 г.	Справочно февраль 2025 г. к декабрю 2024 г.
	январь 2026 г.	февраль 2026 г.		
Сельское, лесное хозяйство, охота, рыболовство и рыбоводство	100,3	100,9	101,3	100,3
Добыча полезных ископаемых	99,3	101,1	100,5	98,6
Обрабатывающие производства	100,6	99,6	100,3	98,4
в том числе:				
производство пищевых продуктов	99,2	99,97	99,7	98,4
производство кожи и изделий из кожи	87,7	104,8	92,1	93,5

	К предыдущему месяцу		Февраль 2026 г. к декабрю 2025 г.	<i>Справочно</i> февраль 2025 г. к декабрю 2024 г.
	январь 2026 г.	февраль 2026 г.		
обработка древесины и производство изделий из дерева и пробки, кроме мебели, производство изделий из соломки и материалов для плетения	98,0	99,0	97,2	96,4
деятельность полиграфическая и копирование носителей информации	93,2	99,1	92,4	94,2
производство резиновых и пластмассовых изделий	90,0	103,9	93,5	94,5
производство электрического оборудования	100,1	100,6	100,9	98,3
Обеспечение электрической энергией, газом и паром; кондиционирование воздуха	100,4	100,9	101,4	100,7
Водоснабжение; водоотведение, организация сбора и утилизации отходов, деятельность по ликвидации загрязнений	98,8	101,0	100,5	101,0
Строительство	100,8	100,6	101,3	100,9
Торговля оптовая и розничная; ремонт автотранспортных средств и мотоциклов	100,1	99,96	100,3	99,9

**ИНДЕКСЫ ЦЕН ПРИОБРЕТЕНИЯ СТРОИТЕЛЬНЫМИ ОРГАНИЗАЦИЯМИ
ОСНОВНЫХ ВИДОВ МАТЕРИАЛОВ**

(на конец периода, в процентах)

	К предыдущему месяцу		Февраль 2026 г. к декабрю 2025 г.	<i>Справочно</i> февраль 2025 г. к декабрю 2024 г.
	январь 2026 г.	февраль 2026 г.		
Пески природные	100,2	99,9	100,1	93,5
Щебень	100,4	99,9	100,4	99,6
Битумы нефтяные	100,0	100,0	100,0	100,0
Трубы полимерные жесткие прочие	100,1	100,0	100,1	100,4
Кирпич керамический неогнеупорный строительный	100,0	100,0	100,0	100,0

	К предыдущему месяцу		Февраль 2026 г. к декабрю 2025 г.	Справочно февраль 2025 г. к декабрю 2024 г.
	январь 2026 г.	февраль 2026 г.		
Портландцемент, цемент глиноземистый, цемент шлаковый и аналогичные гидравлические цементы	100,0	100,0	100,0	99,6
Кирпич силикатный и шлаковый	104,8	100,0	104,8	100,0
Бетон, готовый для заливки (товарный бетон)	100,0	100,02	100,01	99,8
Растворы строительные	100,0	100,6	100,6	101,4
Материалы и изделия минеральные тепло- и звукоизоляционные	96,5	104,0	100,4	102,2
Сталь арматурная горячекатаная для железобетонных конструкций	99,8	99,9	99,7	97,0
Трубы стальные электросварные	100,0	100,0	100,0	100,0
Трубы стальные водогазопроводные	100,0	85,7	85,7	99,97

Индекс тарифов на грузовые перевозки автомобильным транспортом в феврале 2026 года составил 100,3%.

**ИНДЕКСЫ ТАРИФОВ НА ГРУЗОВЫЕ ПЕРЕВОЗКИ
АВТОМОБИЛЬНЫМ ТРАНСПОРТОМ**

(на конец периода, в процентах)

	Всего		В том числе по видам сообщения					
	к предыдущему периоду	к декабрю предыдущего года	международное		междугородное		городское и пригородное	
			к предыдущему периоду	к декабрю предыдущего года	к предыдущему периоду	к декабрю предыдущего года	к предыдущему периоду	к декабрю предыдущего года
2025 г.								
Январь	96,9	96,9	100,8	100,8	94,9	94,9	100,2	100,2
Февраль	102,9	99,8	99,2	100,0	105,2	99,8	97,2	97,4
Март	98,3	98,1	95,0	95,0	99,9	99,7	100,0	97,4

	Всего		В том числе по видам сообщения					
	к предыдущему периоду	к декабрю предыдущего года	международное		междугородное		городское и пригородное	
			к предыдущему периоду	к декабрю предыдущего года	к предыдущему периоду	к декабрю предыдущего года	к предыдущему периоду	к декабрю предыдущего года
I квартал	98,1	98,1	95,0	95,0	99,7	99,7	97,4	97,4
Апрель	99,99	98,1	100,0	95,0	99,98	99,7	100,0	97,4
Май	100,0	98,1	100,0	95,0	100,0	99,7	100,0	97,4
Июнь	99,8	97,9	99,2	94,2	100,0	99,7	100,0	97,4
II квартал	99,7	97,9	99,2	94,2	99,98	99,7	100,0	97,4
Июль	100,0	97,9	100,0	94,2	100,0	99,7	100,0	97,4
Август	100,2	98,1	100,7	94,9	100,0	99,7	100,0	97,4
Сентябрь	100,2	98,3	100,7	95,5	100,0	99,7	100,0	97,4
III квартал	100,4	98,3	101,4	95,5	100,0	99,7	100,0	97,4
Октябрь	100,6	98,9	100,0	95,5	100,0	99,7	120,0	116,8
Ноябрь	100,0	98,9	100,0	95,5	100,0	99,7	100,0	116,8
Декабрь	99,8	98,7	99,5	95,0	100,0	99,7	100,0	116,8
IV квартал	100,4	98,7	99,5	95,0	100,0	99,7	120,0	116,8
2026 г.								
Январь	100,2	100,2	99,9	99,9	100,2	100,2	100,6	100,6
Февраль	100,3	100,4	100,0	99,9	100,4	100,6	100,0	100,6

ФИНАНСОВАЯ ДЕЯТЕЛЬНОСТЬ ОРГАНИЗАЦИЙ (без субъектов малого предпринимательства)

ФИНАНСОВЫЕ РЕЗУЛЬТАТЫ ДЕЯТЕЛЬНОСТИ ОРГАНИЗАЦИЙ

В январе 2026 года, по оперативным данным, **сальдированный финансовый результат (прибыль (убыток) до налогообложения) организаций (без субъектов малого предпринимательства, кредитных организаций, государственных (муниципальных) учреждений, некредитных финансовых организаций)** в действующих ценах составил 1746,6 млн рублей (115 организаций получили прибыль в размере 2611,1 млн рублей и 108 организаций имели убыток на сумму 864,5 млн рублей).

**ФИНАНСОВЫЕ РЕЗУЛЬТАТЫ ДЕЯТЕЛЬНОСТИ ОРГАНИЗАЦИЙ
ПО ВИДАМ ЭКОНОМИЧЕСКОЙ ДЕЯТЕЛЬНОСТИ
в январе 2026 года**

	Сальдо прибылей и убытков (-)		Сумма прибыли		Сумма убытка	
	млн рублей	в % к январю 2025 г. ¹⁾	млн рублей	в % к январю 2025 г. ¹⁾	млн рублей	в % к январю 2025 г. ¹⁾
Всего	1746,6	70,8	2611,1	70,8	864,5	70,9
из них:						
сельское, лесное хозяйство, охота, рыболовство и рыбоводство	1220,7	95,3	1316,2	86,4	95,5	39,6
из него:						
растениеводство и животноводство, охота и предоставление соответствующих услуг в этих областях	1249,0	96,1	1316,2	86,4	67,2	30,2
добыча полезных ископаемых ²⁾	3,9	52,0	...	35,8	...	28,0
обрабатывающие производства	223,6	19,0	592,1	38,2	368,5	99,8
из них:						
производство пищевых продуктов	96,0	8,7	133,7	12,1	37,7	в 8,7 р.
производство одежды	3,0	25,0	3,0	25,0	-	-
производство химических веществ и химических продуктов ²⁾	30,0	75,3	...	75,3	...	-
производство резиновых и пластмассовых изделий ²⁾	-112,8	-	...	103,7	...	54,5
производство компьютеров, электронных и оптических изделий	-15,3	-	-	-	15,3	197,5
производство электрического оборудования	-23,7	-	55,0	34,8	78,7	в 2,5 р.
производство машин и оборудования, не включенных в другие группировки ²⁾	-39,6	-	...	2,1	...	в 2,1 р.

	Сальдо прибылей и убытков (-)		Сумма прибыли		Сумма убытка	
	млн рублей	в % к январю 2025 г. ¹⁾	млн рублей	в % к январю 2025 г. ¹⁾	млн рублей	в % к январю 2025 г. ¹⁾
обеспечение электрической энергией, газом и паром; кондиционирование воздуха	310,7	195,1	382,9	164,3	72,2	97,7
водоснабжение; водоотведение, организация сбора и утилизации отходов, деятельность по ликвидации загрязнений	-4,4	-	33,4	171,2	37,8	31,0
строительство	-12,5	-	5,2	32,8	17,7	52,8
торговля оптовая и розничная; ремонт автотранспортных средств и мотоциклов	91,1	-	211,1	106,1	120,0	48,1
в том числе:						
торговля оптовая, кроме оптовой торговли автотранспортными средствами и мотоциклами	109,4	73,7	172,6	106,2	63,2	в 4,5 р.
торговля розничная, кроме торговли автотранспортными средствами и мотоциклами	-9,6	-	37,7	158,0	47,3	20,1
транспортировка и хранение ²⁾	-98,1	-	...	159,4	...	129,5
деятельность гостиниц и предприятий общественного питания ²⁾	29,6	85,4	...	83,3	...	69,6
деятельность в области информации и связи	-0,5	-	1,2	6,3	1,7	129,8
деятельность по операциям с недвижимым имуществом ²⁾	-9,0	-	...	120,4	...	90,5
деятельность профессиональная, научная и техническая ²⁾	5,2	23,3	...	27,3	...	148,6

	Сальдо прибылей и убытков (-)		Сумма прибыли		Сумма убытка	
	млн рублей	в % к январю 2025 г. ¹⁾	млн рублей	в % к январю 2025 г. ¹⁾	млн рублей	в % к январю 2025 г. ¹⁾
деятельность административная и сопутствующие дополнительные услуги	-4,7	-	-	-	4,7	в 5,2 р.
образование	0,7	4,7	4,6	31,0	3,9	в 11,6 р.
деятельность в области здравоохранения и социальных услуг ²⁾	-15,3	-	...	0,1	...	158,1
предоставление прочих видов услуг	3,9	121,2	3,9	121,2	-	-

¹⁾ Темпы изменения сальдированного финансового результата отчетного периода по сравнению с соответствующим периодом прошлого года рассчитаны по сопоставимому кругу организаций в соответствии с методологией бухгалтерского учета; с учетом корректировки данных соответствующего периода предыдущего года, исходя из изменений учетной политики, законодательных актов и др.

Прочерк означает, что в одном или обоих сопоставляемых периодах был получен отрицательный сальдированный финансовый результат.

²⁾ Знак (...) означает, что данные не публикуются в целях обеспечения конфиденциальности первичных статистических данных, полученных от организаций, в соответствии с Федеральным законом от 29.11.2007 № 282-ФЗ «Об официальном статистическом учете и системе государственной статистики в Российской Федерации» (ст.4 п.5; ст.9 п.1).

ДОЛЯ ОРГАНИЗАЦИЙ, ПОЛУЧИВШИХ ПРИБЫЛЬ (УБЫТОК)

(в % к общему количеству организаций)

	Январь 2026 г.		Справочно ¹⁾ январь 2025 г.	
	доля прибыль- ных орга- низаций	доля убыточ- ных орга- низаций	доля прибыль- ных орга- низаций	доля убыточ- ных орга- низаций
	Всего	51,6	48,4	55,6
из него:				
сельское, лесное хозяйство, охота, рыболовство и рыбоводство	55,0	45,0	65,0	35,0
обрабатывающие производства	54,9	45,1	64,7	35,3
из них:				
производство пищевых продуктов	50,0	50,0	70,0	30,0
производство одежды	100,0	-	100,0	-

	Январь 2026 г.		Справочно ¹⁾ январь 2025 г.	
	доля прибыль- ных орга- низаций	доля убыточ- ных орга- низаций	доля прибыль- ных орга- низаций	доля убыточ- ных орга- низаций
	производство компьютеров, электрон- ных и оптических изделий ²⁾	-	100,0	...
производство электрического обо- рудования	60,0	40,0	80,0	20,0
обеспечение электрической энерги- ей, газом и паром; кондициониро- вание воздуха	50,0	50,0	36,7	63,3
водоснабжение; водоотведение, организация сбора и утилизации отходов, деятельность по ликвида- ции загрязнений	33,3	66,7	22,2	77,8
строительство	50,0	50,0	50,0	50,0
торговля оптовая и розничная; ремонт автотранспортных средств и мотоциклов	57,9	42,1	65,8	34,2
деятельность в области информа- ции и связи ²⁾	50,0	50,0
деятельность по операциям с недвижимым имуществом ²⁾	50,0	50,0
образование ²⁾	55,6	44,4
предоставление прочих видов услуг	100,0	-	100,0	-

¹⁾ По сопоставимому кругу организаций.

²⁾ Знак (...) означает, что данные не публикуются в целях обеспечения конфиденциальности первичных статистических данных, полученных от организаций, в соответствии с Федеральным законом от 29.11.2007 № 282-ФЗ «Об официальном статистическом учете и системе государственной статистики в Российской Федерации» (ст.4 п.5; ст.9 п.1).

В январе 2026 года, по оперативным данным, доля убыточных организаций по сравнению с соответствующим периодом предыдущего года увеличилась на 4 процентных пункта и составила 48,4%.

СОСТОЯНИЕ ПЛАТЕЖЕЙ И РАСЧЕТОВ В ОРГАНИЗАЦИЯХ

На конец января 2026 года **суммарная задолженность** по обязательствам организаций, по оперативным данным, составила 192842,9 млн рублей, из нее **просроченная** – 3244,7 млн рублей, или 1,7% от общей суммы задолженности (на конец января 2025 года – 1,5%, на конец декабря 2025 года – 1,6%).

РАЗМЕР И СТРУКТУРА ЗАДОЛЖЕННОСТИ ОРГАНИЗАЦИЙ

(на конец месяца)

	Январь 2026 г., млн рублей	В % к		Справочно январь 2025 г. в % к декабрю 2024 г.
		январю 2025 г.	декабрю 2025 г.	
Суммарная задолженность	192842,9	102,6	101,0	113,3
в том числе:				
кредиторская задолженность	92140,8	93,6	98,7	98,1
задолженность по кредитам банков и займам	100702,1	112,6	103,3	136,1
Просроченная суммарная задолженность	3244,7	122,3	109,6	98,7
в том числе:				
кредиторская задолженность
задолженность по кредитам банков и займам ¹⁾
Дебиторская задолженность	85795,1	76,6	89,4	99,7
Просроченная дебиторская задолженность	3423,7	123,0	130,6	120,6

¹⁾ Знак (...) означает, что данные не публикуются в целях обеспечения конфиденциальности первичных статистических данных, полученных от организаций, в соответствии с Федеральным законом от 29.11.2007 № 282-ФЗ «Об официальном статистическом учете и системе государственной статистики в Российской Федерации» (ст.4 п.5; ст.9 п.1).

Кредиторская задолженность на конец января 2026 года, по оперативным данным, составила 92140,8 млн рублей, из нее **просроченная** – 3154,7 млн рублей, или 3,4% от общей суммы задолженности (на конец января 2025 года – 2,7%, на конец декабря 2025 года – 3,1%).

СТРУКТУРА И ДИНАМИКА

ПРОСРОЧЕННОЙ КРЕДИТОРСКОЙ ЗАДОЛЖЕННОСТИ ОРГАНИЗАЦИЙ

(на конец месяца)

	Количество организаций, имеющих просроченную кредиторскую задолженность, единиц	Просроченная кредиторская задолжен- ность, млн рублей	Из нее		
			постав- щикам	в бюджеты всех уровней	по плате- жам в госу- дарствен- ные вне- бюджетные фонды
2025 г.					
Январь	43	2650,2	2372,7	77,3	99,3

	Количество организаций, имеющих просроченную кредиторскую задолженность, единиц	Просроченная кредиторская задолженность, млн рублей	Из нее		
			поставщикам	в бюджеты всех уровней	по платежам в государственные внебюджетные фонды
Февраль	43	2705,6	2432,2	78,0	90,2
Март	44	2798,8	2474,4	122,3	58,9
Апрель	46	2657,2	2346,1	81,9	113,3
Май	47	2913,0	2611,5	83,4	111,3
Июнь	45	2900,9	2536,5	91,6	129,0
Июль	45	2794,5	2466,5	90,5	106,6
Август	45	2874,5	2502,5	96,5	134,1
Сентябрь	45	2876,2	2570,2	100,6	87,5
Октябрь	46	2941,6	2588,6	99,3	88,1
Ноябрь	45	3241,6	2901,1	104,2	95,8
Декабрь	45	2870,3	2520,1	102,6	108,4
2026 г.					
Январь	44	3154,7	2825,3	101,9	108,7

**ПРОСРОЧЕННАЯ КРЕДИТОРСКАЯ ЗАДОЛЖЕННОСТЬ ОРГАНИЗАЦИЙ
ПО ВИДАМ ЭКОНОМИЧЕСКОЙ ДЕЯТЕЛЬНОСТИ
в январе 2026 года**

(на конец месяца)

	Количество организаций, имеющих просроченную кредиторскую задолженность, единиц	Просроченная кредиторская задолженность, млн рублей	Из нее:		
			поставщикам	в бюджеты всех уровней	по платежам в государственные внебюджетные фонды
Всего	44	3154,7	2825,3	101,9	108,7
из них:					
обрабатывающие производства ¹⁾	5	161,6	125,5	-	...
обеспечение электрической энергией, газом и паром; кондиционирование воздуха	25	2757,7	2523,9	83,6	67,0

	Количество организаций, имеющих просроченную кредиторскую задолженность, единиц	Просроченная кредиторская задолженность, млн рублей	Из нее:		
			поставщикам	в бюджеты всех уровней	по платежам в государственные внебюджетные фонды
водоснабжение; водоотведение, организация сбора и утилизации отходов, деятельность по ликвидации загрязнений	7	209,9	150,7	17,8	41,4

¹⁾ Знак (...) означает, что данные не публикуются в целях обеспечения конфиденциальности первичных статистических данных, полученных от организаций, в соответствии с Федеральным законом от 29.11.2007 № 282-ФЗ «Об официальном статистическом учете и системе государственной статистики в Российской Федерации» (ст.4 п.5; ст.9 п.1).

Дебиторская задолженность на конец января 2026 года, по оперативным данным, составила 85795,1 млн рублей, из нее **просроченная** – 3423,7 млн рублей, или 4,0% от общего объема дебиторской задолженности (на конец января 2025 года – 2,5%, на конец декабря 2025 года – 2,7%).

СТРУКТУРА И ДИНАМИКА ПРОСРОЧЕННОЙ ДЕБИТОРСКОЙ ЗАДОЛЖЕННОСТИ ОРГАНИЗАЦИЙ

(на конец месяца)

	Количество организаций, имеющих просроченную дебиторскую задолженность, единиц	Просроченная дебиторская задолженность, млн рублей	Из нее:
			покупателей
2025 г.			
Январь	94	2783,6	2616,9
Февраль	93	2864,3	2675,3
Март	93	2938,9	2742,8
Апрель	92	2789,2	2700,7
Май	93	3234,1	3169,8
Июнь	91	3303,0	3216,0
Июль	91	2330,7	2272,5
Август	90	2662,6	2419,1
Сентябрь	94	2419,8	2331,5

	Количество организаций, имеющих просроченную дебиторскую задолженность, единиц	Просроченная дебиторская задолженность, млн рублей	Из нее:
			покупателей
Октябрь	92	2295,1	2025,3
Ноябрь	92	2274,9	2162,6
Декабрь	93	2622,2	2549,4
2026 г.			
Январь	95	3423,7	3299,1

**ПРОСРОЧЕННАЯ ДЕБИТОРСКАЯ ЗАДОЛЖЕННОСТЬ
ПО ВИДАМ ЭКОНОМИЧЕСКОЙ ДЕЯТЕЛЬНОСТИ
в январе 2026 года**

(на конец месяца)

	Количество организаций, имеющих просроченную дебиторскую задолженность, единиц	Просроченная дебиторская задолженность, млн рублей	Из нее
			покупателей
Всего	95	3423,7	3299,1
из них:			
сельское, лесное хозяйство, охота, рыболовство и рыбоводство	10	124,5	124,2
обрабатывающие производства	19	960,9	914,6
из них:			
производство пищевых продуктов	3	94,0	94,0
производство электрического оборудования	6	594,1	594,1
обеспечение электрической энергией, газом и паром; кондиционирование воздуха	27	1367,8	1300,9
водоснабжение; водоотведение, организация сбора и утилизации отходов, деятельность по ликвидации загрязнений	11	151,0	140,9
строительство	3	4,5	4,5

	Количество организаций, имеющих просроченную дебиторскую задолженность, единиц	Просроченная дебиторская задолженность, млн рублей	Из нее
			покупателей
торговля оптовая и розничная; ремонт автотранспортных средств и мотоциклов	12	597,9	597,4
транспортировка и хранение	3	9,2	9,2
образование ¹⁾	3	2,8	...

¹⁾ Знак (...) означает, что данные не публикуются в целях обеспечения конфиденциальности первичных статистических данных, полученных от организаций, в соответствии с Федеральным законом от 29.11.2007 № 282-ФЗ «Об официальном статистическом учете и системе государственной статистики в Российской Федерации» (ст.4 п.5; ст.9 п.1).

СОЦИАЛЬНАЯ СФЕРА

УРОВЕНЬ ЖИЗНИ НАСЕЛЕНИЯ

ДЕНЕЖНЫЕ ДОХОДЫ НАСЕЛЕНИЯ

Заработная плата. Среднемесячная начисленная заработная плата работников организаций в январе 2026 года составила 64723,3 рубля и по сравнению с соответствующим периодом предыдущего года увеличилась на 11%.

ДИНАМИКА СРЕДНЕМЕСЯЧНОЙ НОМИНАЛЬНОЙ И РЕАЛЬНОЙ НАЧИСЛЕННОЙ ЗАРАБОТНОЙ ПЛАТЫ РАБОТНИКОВ ОРГАНИЗАЦИЙ

	Среднемесячная номинальная начисленная заработная плата, рублей	В % к соответствующему периоду предыдущего года	Реальная заработная плата в % к соответствующему периоду предыдущего года
2025 г.			
Январь	58125	119,6	110,6
Февраль	56924	115,9	106,6
Март	59591	117,8	107,3
I квартал	58273	117,9	108,3
Апрель	60244	117,0	106,3
Май	65026	116,5	105,8
Июнь	66427	115,6	105,2
II квартал	63891	116,4	105,8

	Среднемесячная номинальная начисленная заработная плата, рублей	В % к соответствующему периоду предыдущего года	Реальная заработная плата в % к соответствующему периоду предыдущего года
I полугодие	61206	117,3	107,1
Июль	64668	120,8	110,6
Август	60337	113,2	104,1
Сентябрь	61769	113,4	104,0
III квартал	62384	116,0	106,4
Январь-сентябрь	61578	116,9	106,9
Октябрь	63756	112,5	103,3
Ноябрь	62631	109,9	101,6
Декабрь	80514	112,0	104,8
IV квартал	68986	111,5	103,3
Год¹⁾	63454	115,4	105,9
2026 г.			
Январь	64723	111,0	103,3

¹⁾ Данные предварительные.

**СРЕДНЕМЕСЯЧНАЯ НАЧИСЛЕННАЯ ЗАРАБОТНАЯ ПЛАТА
РАБОТНИКОВ ОРГАНИЗАЦИЙ
(БЕЗ ВЫПЛАТ СОЦИАЛЬНОГО ХАРАКТЕРА)
ПО ВИДАМ ЭКОНОМИЧЕСКОЙ ДЕЯТЕЛЬНОСТИ**

	Январь 2026 г., рублей	В % к	
		январю 2025 г.	среднеобластному уровню среднемесячной заработной платы
Всего по области	64723,3	111,0	100,0
из них:			
сельское хозяйство, лесное хозяйство, охота, рыболовство и рыбоводство	73178,8	116,1	113,1
добыча полезных ископаемых	107122,1	130,2	165,5
обрабатывающие производства	72237,8	106,7	111,6
из них:			
производство пищевых продуктов	77451,4	112,8	119,7
производство напитков	53042,2	99,0	82,0

	Январь 2026 г., рублей	В % к	
		январю 2025 г.	среднеобластному уровню среднемесячной зарботной платы
производство текстильных изделий	64450,7	127,0	99,6
производство одежды	50609,5	113,9	78,2
производство кожи и изделий из кожи	55972,5	115,6	86,5
обработка древесины и производство изделий из дерева и пробки, кроме мебели, производство изделий из соломки и материалов для плетения	76612,9	143,3	118,4
производство бумаги и бумажных изделий	51724,0	120,0	79,9
деятельность полиграфическая и копирование носителей информации	90085,8	157,8	139,2
производство химических веществ и химических продуктов	74830,2	113,5	115,6
производство резиновых и пластмассовых изделий	79818,3	112,2	123,3
производство прочей неметаллической минеральной продукции	69793,4	125,6	107,8
производство готовых металлических изделий, кроме машин и оборудования	68486,1	111,2	105,8
производство компьютеров, электронных и оптических изделий	64773,5	110,6	100,1
производство электрического оборудования	66875,5	94,0	103,3
производство машин и оборудования, не включенных в другие группировки	85580,2	96,3	132,2
производство автотранспортных средств, прицепов и полуприцепов	60379,0	80,9	93,3
производство прочих транспортных средств и оборудования	73573,6	100,6	113,7
производство мебели	85357,1	95,5	131,9
производство прочих готовых изделий	52031,6	104,5	80,4

	Январь 2026 г., рублей	В % к	
		январю 2025 г.	среднеобластному уровню среднемесячной зарботной платы
обеспечение электрической энергией, газом и паром; кондиционирование воздуха	74919,3	117,0	115,8
водоснабжение; водоотведение, организация сбора и утилизации отходов, деятельность по ликвидации загрязнений	63573,5	112,1	98,2
строительство	59521,7	110,5	92,0
торговля оптовая и розничная; ремонт автотранспортных средств и мотоциклов	57289,9	108,2	88,5
из них:			
торговля оптовая, кроме оптовой торговли автотранспортными средствами и мотоциклами	59694,4	108,3	92,2
торговля розничная, кроме торговли автотранспортными средствами и мотоциклами	56869,9	108,5	87,9
транспортировка и хранение	69047,2	108,0	106,7
в том числе деятельность почтовой связи и курьерская деятельность	43110,1	108,5	66,6
деятельность гостиниц и предприятий общественного питания	50410,5	117,5	77,9
деятельность в области информации и связи	72066,4	111,4	111,3
деятельность финансовая и страховая	119297,7	123,8	184,3
деятельность по операциям с недвижимым имуществом	44793,1	111,7	69,2
деятельность профессиональная, научная и техническая	71931,7	107,7	111,1
деятельность административная и сопутствующие дополнительные услуги	42651,7	117,5	65,9
государственное управление и обеспечение военной безопасности; социальное обеспечение	62762,4	112,5	97,0

	Январь 2026 г., рублей	В % к	
		январю 2025 г.	среднеобластному уровню среднемесячной зарботной платы
образование	48260,6	112,8	74,6
деятельность в области здраво- охранения и социальных услуг	65629,2	112,4	101,4
деятельность в области культу- ры, спорта, организации досуга, и развлечений	55124,3	113,8	85,2
предоставление прочих видов услуг	50182,5	117,5	77,5

Просроченная задолженность по заработной плате (по сведениям, представленным организациями, не относящимися к субъектам малого предпринимательства)

Суммарная задолженность по заработной плате по состоянию на конец февраля 2026 года составила 1597 тыс. рублей.

Объём просроченной задолженности по заработной плате, сложившийся на конец февраля 2026 года, составлял более 2,7 месячного фонда заработной платы работников организаций.

Из общей суммы невыплаченной заработной платы на долги, образовавшиеся в 2026 году, приходится 579 тыс. рублей (36,3%), в 2025 году и ранее – 1018 тыс. рублей (63,7%).

ДИНАМИКА ПРОСРОЧЕННОЙ ЗАДОЛЖЕННОСТИ ПО ЗАРАБОТНОЙ ПЛАТЕ

(на конец месяца)

	Просроченная задолженность по заработной плате		В том числе задолженность				Численность работников, перед которыми имеется просроченная задолженность по заработной плате, человек
	тыс. рублей	в % к предыдущему месяцу	из-за несвоевременного получения денежных средств из бюджетов всех уровней		из-за отсутствия собственных средств		
			тыс. рублей	в % к предыдущему месяцу	тыс. рублей	в % к предыдущему месяцу	
2025 г.							
Январь	-	-	-	-	-	-	-
Февраль	2267	х	-	-	2267	х	64
Март	1119	49,4	-	-	1119	49,4	62
Апрель	-	-	-	-	-	-	-
Май	531	х	-	-	531	х	45

	Просроченная задолженность по заработной плате		В том числе задолженность				Численность работников, перед которыми имеется просроченная задолженность по заработной плате, человек
	тыс. рублей	в % к предыдущему месяцу	из-за несвоевременного получения денежных средств из бюджетов всех уровней		из-за отсутствия собственных средств		
			тыс. рублей	в % к предыдущему месяцу	тыс. рублей	в % к предыдущему месяцу	
Июнь	1555	в 2,9 р.	-	-	1555	в 2,9 р.	53
Июль	1041	66,9	-	-	1041	66,9	61
Август	607	58,3	-	-	607	58,3	16
Сентябрь	393	64,7	-	-	393	64,7	14
Октябрь	-	-	-	-	-	-	-
Ноябрь	661	х	-	-	661	х	83
Декабрь	-	-	-	-	-	-	-
2026 г.							
Январь	-	-	-	-	-	-	-
Февраль	1597	х	-	-	1597	х	33

На конец февраля 2026 года просроченная задолженность по заработной плате из-за несвоевременного получения денежных средств из бюджетов всех уровней отсутствовала.

Задолженность по заработной плате из-за отсутствия собственных средств организаций на конец февраля 2026 года увеличилась на 1597 тыс. рублей (100%) по сравнению с концом января 2026 года и составила 1597 тыс. рублей.

По состоянию на конец февраля 2026 года заработная плата не выплачена 33 работникам.

**ПРОСРОЧЕННАЯ ЗАДОЛЖЕННОСТЬ ПО ЗАРАБОТНОЙ ПЛАТЕ
ПО ВИДАМ ЭКОНОМИЧЕСКОЙ ДЕЯТЕЛЬНОСТИ
на конец февраля 2026 года**

	Всего	В том числе				
		из-за недофинансирования из бюджетов всех уровней	из них			из-за отсутствия собственных средств
			федерального бюджета	бюджета субъекта РФ	местных бюджетов	
Тысяч рублей						
Всего	1597	-	-	-	-	1597
в том числе:						

	Всего	В том числе				
		из-за недофинансирования из бюджетов всех уровней	из них			из-за отсутствия собственных средств
			федерального бюджета	бюджета субъекта РФ	местных бюджетов	
производство пара и горячей воды (тепловой энергии) котельными	553	-	-	-	-	553
деятельность по эксплуатации автомобильных дорог и автомагистралей	1044	-	-	-	-	1044
В % к концу января 2026 г.						
Всего	x	-	-	-	-	x
в том числе:						
производство пара и горячей воды (тепловой энергии) котельными	x	-	-	-	-	x
деятельность по эксплуатации автомобильных дорог и автомагистралей	x	-	-	-	-	x

ЗАНЯТОСТЬ И БЕЗРАБОТИЦА

Численность рабочей силы в возрасте 15 лет и старше в среднем за декабрь 2025 года – февраль 2026 года составила 307,7 тыс. человек, из них 301,9 тыс. человек классифицировались как занятые экономической деятельностью и 5,8 тыс. человек – как безработные, соответствующие критериям МОТ (т.е. не имели работы или доходного занятия, искали работу и были готовы приступить к ней в обследуемую неделю).

Уровень занятости населения (доля занятого населения в общей численности населения соответствующего возраста) в возрасте 15 лет и старше за декабрь 2025 года - февраль 2026 года составил 61,6%.

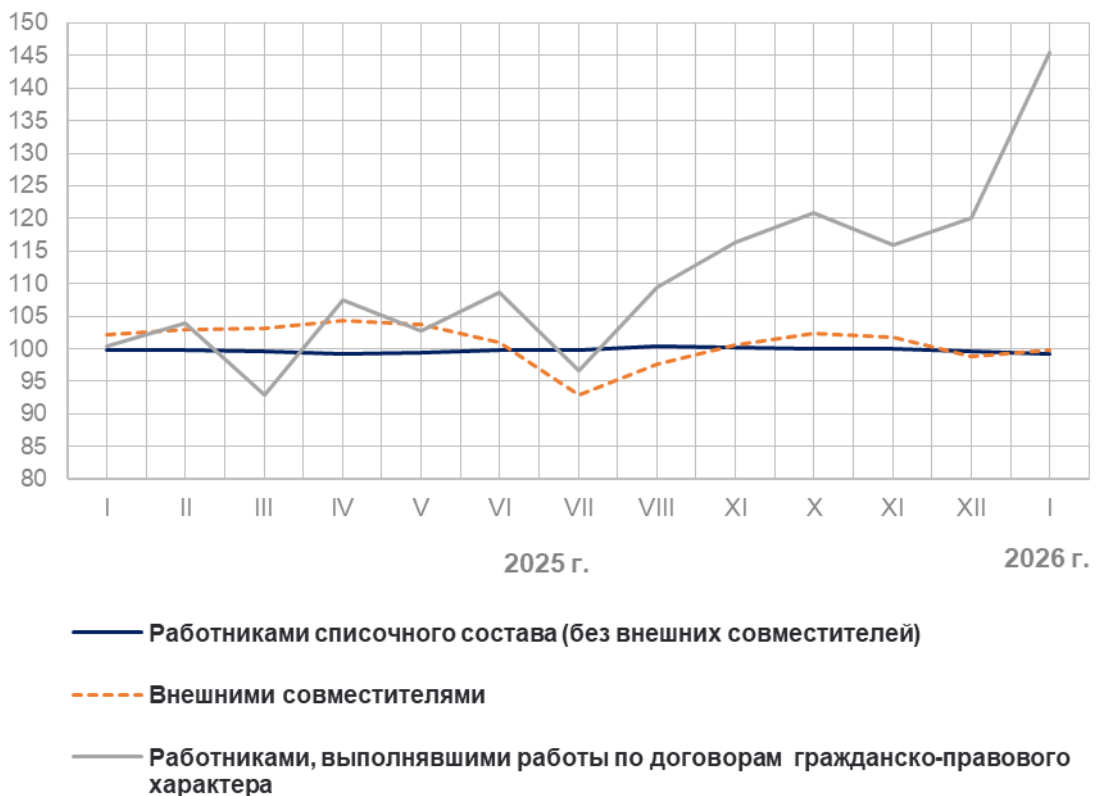
По отчетным данным организаций, не относящихся к субъектам малого предпринимательства, численность их штатных работников (без учета совместителей) в январе 2026 года составила 126,9 тыс. человек (96,1% от общей численности замещенных рабочих мест). На условиях совместительства и по договорам гражданско-правового характера для работы в этих организациях привлекалось еще 5,1 тыс. человек.

По сравнению с декабрем 2025 года общая численность всех указанных категорий работников уменьшилась на 0,7%.

**ДИНАМИКА ЧИСЛА ЗАМЕЩЕННЫХ РАБОЧИХ МЕСТ В ОРГАНИЗАЦИЯХ
(без субъектов малого предпринимательства)**

	Январь 2026 г.	В % к		Справочно Январь 2025 г. в % к январю 2024 г.
		январю 2025 г.	декабрю 2025 г.	
Всего замещенных рабочих мест	131979	99,9	99,3	100,0
в том числе:				
работниками списочного состава (без внешних совместителей)	126893	99,3	99,7	99,9
внешними совместителями	2381	99,8	98,4	102,2
работниками, выполнявшими работы по договорам гражданско-правового характера	2705	145,5	83,2	100,4

**Динамика числа замещенных рабочих мест в организациях
(без субъектов малого предпринимательства)
в % к соответствующему месяцу предыдущего года**



В январе 2026 года в общем количестве замещенных рабочих мест в организациях (без субъектов малого предпринимательства) удельный вес рабочих мест внешних совместителей составил 1,8%, лиц, выполнявших работы по гражданско-правовым договорам - 2%.

**ЧИСЛО ЗАМЕЩЕННЫХ РАБОЧИХ МЕСТ В ОРГАНИЗАЦИЯХ
ПО ВИДАМ ЭКОНОМИЧЕСКОЙ ДЕЯТЕЛЬНОСТИ
(без субъектов малого предпринимательства)
в январе 2026 года**

	Всего замещенных рабочих мест, человек	В том числе работниками			Число замещенных рабочих мест в % к январю 2025 г.
		списочно-го состава (без внешних совместителей)	внешними совместителями	выполнявшими работы по договорам гражданско-правового характера	
Всего	131979	126893	2381	2705	99,9
из них:					
сельское, лесное хозяйство, охота, рыболовство и рыбоводство	7589	7471	54	64	105,9
добыча полезных ископаемых	269	264	4	1	75,3
обрабатывающие производства	25260	25087	95	78	95,6
обеспечение электрической энергией, газом и паром; кондиционирование воздуха	7223	7077	43	102	102,0
водоснабжение; водоотведение, организация сбора и утилизации отходов, деятельность по ликвидации загрязнений	2282	2197	28	57	99,8
строительство	939	927	9	3	83,9
торговля оптовая и розничная; ремонт автотранспортных средств и мотоциклов	11491	10882	124	485	101,6
транспортировка и хранение	10054	9796	82	176	104,2

	Всего замещенных рабочих мест, человек	В том числе работниками			Число замещенных рабочих мест в % к январю 2025 г.
		списочного состава (без внешних совместителей)	внешними совместителями	выполняющими работы по договорам гражданско-правового характера	
деятельность гостиниц и предприятий общественного питания	1688	1659	10	18	132,6
деятельность в области информации и связи	1810	1731	41	37	108,7
деятельность финансовая и страховая	2124	1531	5	588	91,8
деятельность по операциям с недвижимым имуществом	807	766	19	23	107,3
деятельность профессиональная, научная и техническая	2042	1985	42	15	101,7
деятельность административная и сопутствующие дополнительные услуги	1113	1092	14	7	100,2
государственное управление и обеспечение военной безопасности; социальное обеспечение	18024	17317	109	597	99,5
образование	19142	17883	941	319	98,4
деятельность в области здравоохранения и социальных услуг	16592	15973	566	52	100,7
деятельность в области культуры, спорта, организации досуга и развлечений	3055	2836	167	53	99,8
предоставление прочих видов услуг	476	417	28	30	108,7

Безработица. В среднем за декабрь 2025 года - февраль 2026 года 5,8 тыс. человек (по оценке) в возрасте 15 лет и старше классифицировались как безработные (в соответствии с методологией Международной Организации Труда).

Уровень безработицы населения в возрасте 15 лет и старше за декабрь 2025 года - февраль 2026 года составил 1,9%.

Зарегистрированные безработные (данные Министерства труда и занятости Псковской области). К концу февраля 2026 года в органах службы занятости населения состояли на учете 1171 не занятых трудовой деятельностью граждан, из них 863 человека имели статус безработного, в том числе 778 человек получали пособие по безработице.

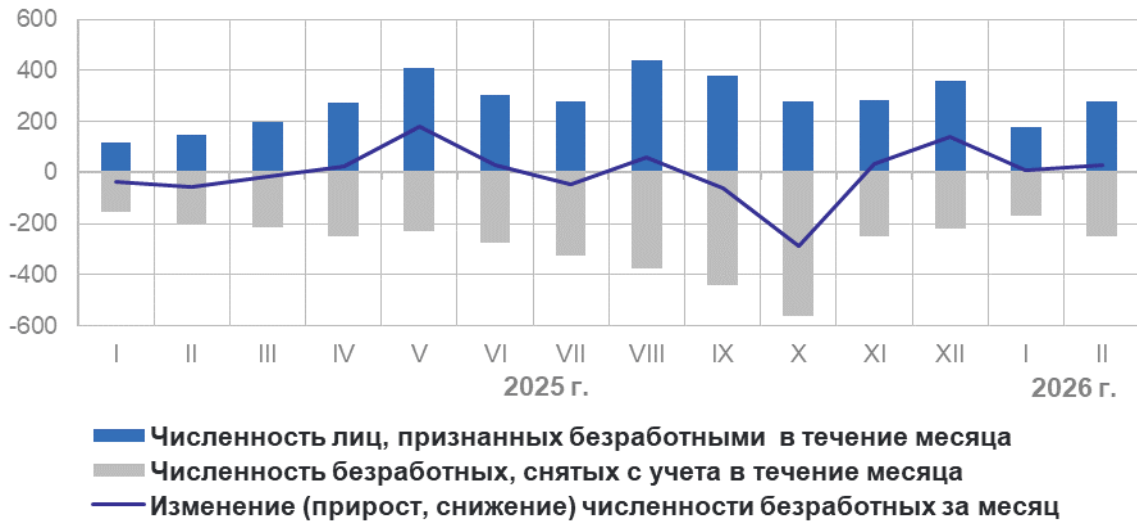
**ДИНАМИКА ЧИСЛЕННОСТИ НЕ ЗАНЯТЫХ ТРУДОВОЙ ДЕЯТЕЛЬНОСТЬЮ ГРАЖДАН,
СОСТОЯЩИХ НА УЧЕТЕ В ОРГАНАХ СЛУЖБЫ ЗАНЯТОСТИ НАСЕЛЕНИЯ
(по данным Министерства труда и занятости Псковской области)**

(на конец месяца)

	Численность не занятых трудовой деятельностью граждан, человек	Из них имеют статус безработного		
		человек	в % к	
			соответствующему периоду предыдущего года	предыдущему периоду
2025 г.				
Январь	1024	762	71,0	96,3
Февраль	1053	749	68,8	98,3
Март	1047	741	73,7	98,9
Апрель	1062	767	82,2	103,5
Май	1318	947	73,9	123,5
Июнь	1375	978	74,2	103,3
Июль	1366	934	71,4	95,5
Август	1568	994	78,3	106,4
Сентябрь	1472	933	78,3	93,9
Октябрь	1087	648	83,0	69,5
Ноябрь	1013	684	88,3	105,6
Декабрь	1020	825	104,3	120,6
2026 г.				
Январь	1158	834	109,4	101,1
Февраль	1171	863	115,2	103,5

В феврале 2026 года получили статус безработного 277 человек, трудоустроен за месяц 221 человек. Размеры трудоустройства были на 76 человек, или на 52,4% больше, чем в феврале 2025 года.

**Движение численности безработных, зарегистрированных
в органах службы занятости населения
(по данным Министерства труда и занятости Псковской области)
человек**



Руководитель

С.А. Гись

МЕТОДОЛОГИЧЕСКИЕ ПОЯСНЕНИЯ

ОБОРОТ ОРГАНИЗАЦИЙ

Оборот организаций включает стоимость отгруженных товаров собственного производства, выполненных работ и услуг собственными силами, а также выручку от продажи приобретенных на стороне товаров (без налога на добавленную стоимость, акцизов и аналогичных обязательных платежей).

Объем отгруженных товаров собственного производства представляет собой стоимость товаров, которые произведены юридическим лицом и фактически отгружены в отчетном периоде или отпущены им в порядке продажи, а также прямого обмена на сторону (другим юридическим и физическим лицам), независимо от того, поступили деньги на счет продавца или нет.

Данные по этому показателю представляют совокупность организаций с соответствующим основным видом деятельности и отражают коммерческую деятельность организаций.

ПРОМЫШЛЕННОЕ ПРОИЗВОДСТВО

Индекс производства – относительный показатель, характеризующий изменение масштабов производства в сравниваемых периодах. Различают индивидуальные и сводные индексы производства. Индивидуальные индексы отражают изменение выпуска одного продукта и исчисляются как отношение объемов производства данного вида продукта в натурально-вещественном выражении в сравниваемых периодах. Сводный индекс производства характеризует совокупные изменения производства всех видов продукции и отражает изменение создаваемой в процессе производства стоимости в результате изменения только физического объема производимой продукции. Для исчисления сводного индекса производства индивидуальные индексы по конкретным видам продукции поэтапно агрегируются в индексы по видам деятельности, подгруппам, группам, подклассам, классам и разделам ОКВЭД2.

Объем отгруженных товаров собственного производства, выполненных работ и услуг собственными силами – стоимость отгруженных или отпущенных в порядке продажи, а также прямого обмена (по договору мены) всех товаров собственного производства, работ и услуг, выполненных (оказанных) собственными силами.

Объем отгруженных товаров представляет собой стоимость товаров, которые произведены данным юридическим лицом и фактически отгружены (переданы) в отчетном периоде на сторону (другим юридическим и физическим лицам), включая товары, сданные по акту заказчику на месте, независимо от того, поступили деньги на счет продавца или нет.

Объем работ и услуг, выполненных собственными силами, представляет собой стоимость работ и услуг, оказанных (выполненных) организацией другим юридическим и физическим лицам.

Данные приводятся в фактических отпускных ценах без налога на добавленную стоимость, акцизов и аналогичных обязательных платежей.

Группировки по видам деятельности представляют собой совокупность соответствующих фактических видов деятельности, осуществляемых организациями, независимо от их основного вида деятельности.

СЕЛЬСКОЕ ХОЗЯЙСТВО, ЛЕСНОЕ ХОЗЯЙСТВО, ОХОТА, РЫБОЛОВСТВО И РЫБОВОДСТВО

Объем производства продукции сельского хозяйства всеми сельхозпроизводителями (сельхозорганизации, крестьянские (фермерские) хозяйства, индивидуальные предприниматели, хозяйства населения) формируется как объем производства готовой продукции растениеводства и животноводства и изменение стоимости незавершенного производства продукции растениеводства и животноводства по видам деятельности "Растениеводство", "Животноводство". При этом объем производства скота и птицы определяется на уровне объема выращивания скота. Выращивание продуктивного скота и птицы складывается из веса полученного за отчетный период приплода, веса прироста молодняка и привеса скота и птицы (взрослых и молодняка) в результате их откорма и нагула за минусом падежа молодняка скота и скота на откорме. Объем продукции выращивания исчисляется в живом весе и рассчитывается по основным видам продуктивного скота (крупный рогатый скот, свиньи, овцы и козы и др.), а также по всем видам птицы.

Индекс производства продукции сельского хозяйства – относительный показатель, характеризующий изменение объема производства сельскохозяйственной продукции в сравниваемых периодах. Различают индивидуальные и сводные индексы производства. Индивидуальные индексы отражают изменение производства одного продукта и исчисляются как отношение объемов производства данного вида продукции в натуральном выражении в сравниваемых периодах. Сводный индекс производства характеризует совокупные изменения производства всех видов продукции в результате изменения только физического объема производимой продукции.

Индекс производства продукции сельского хозяйства – агрегированный индекс производства продукции растениеводства и животноводства. Для исчисления индекса производства продукции сельского хозяйства к соответствующему периоду предыдущего года используется показатель ее объема в сопоставимых ценах предыдущего года.

Производство скота и птицы на убой (в живом весе) включает проданные сельхозпроизводителями скот и птицу для забоя на мясо, а также забитые в сельскохозяйственных организациях, крестьянских (фермерских) хозяйствах, у индивидуальных предпринимателей, в хозяйствах населения.

Производство молока характеризуется фактически надоем сырым коровьим и козьим молоком. Молоко, высосанное молодняком при подсосном его содержании, в продукцию не включается.

Производство яиц включает их сбор от всех видов сельскохозяйственной птицы, в том числе и яйца, пошедшие на воспроизводство птицы (инкубация и др.).

СТРОИТЕЛЬСТВО

Объем работ, выполненных по виду деятельности "Строительство" – это строительные работы, выполненные организациями собственными силами на основании договоров и (или) контрактов, заключаемых с заказчиками, а также работы, выполненные хозяйственным способом. В стоимость этих работ включаются работы по строительству новых объектов, капитальному и текущему ремонту, реконструкции жилых и нежилых зданий и инженерных сооружений.

Данные приводятся с учетом объемов, выполненных субъектами малого предпринимательства, и объемов работ, не наблюдаемых прямыми статистическими методами в строительстве.

Индекс физического объема работ, выполненных по виду деятельности "Строительство", рассчитан в сопоставимых ценах. В качестве сопоставимых цен приняты среднегодовые цены предыдущего года.

К зданиям относится строительная система, состоящая из несущих и ограждающих или совмещенных (несущих и ограждающих) конструкций, образующих надземный замкнутый объем, предназначенный для проживания или пребывания людей в зависимости от функционального назначения и для выполнения различного вида производственных процессов.

Общая площадь здания определяется как сумма площадей всех этажей здания (включая технические, мансардные, цокольные и подвальные), измеренных в пределах внутренних поверхностей наружных стен, а также площадей балконов и лоджий. Площади помещений определяются по их размерам, измеряемым между отделанными поверхностями стен и перегородок в уровне пола.

Общая площадь жилых зданий определяется в соответствии со СНиП 31-01-2003.

Здания **нежилого назначения** распределены исходя из целей их использования.

Число построенных квартир – количество квартир в законченных строительством жилых домах квартирного, гостиничного типа и общежитиях, квартир в нежилых зданиях, а также в построенных населением индивидуальных жилых домах. Индивидуальные жилые дома, построенные населением и предназначенные для проживания одной семьи, отражаются как одна квартира.

Общая площадь жилых помещений во введенных в эксплуатацию жилых и нежилых зданиях, жилых домах определяется как сумма площадей всех частей жилых помещений, включая площадь помещений вспомогательного использования, предназначенных для удовлетворения гражданами бытовых и иных нужд, связанных с их проживанием в жилом помещении, площадей лоджий, балконов, веранд, террас, подсчитываемых с соответствующими понижающими коэффициентами, а также жилых и подсобных помещений в построенных населением индивидуальных жилых домах. К помещениям вспомогательного использования относятся кухни, передние, холлы, внутриквартирные коридоры, ванные или душевые, туалеты, кладовые или хозяйственные встроенные шкафы. В домах-интернатах для престарелых и инвалидов, ветеранов, специальных домах для одиноких престарелых, детских домах к подсобным помещениям относятся столовые, буфеты, клубы, читальни, спортивные залы, приемные пункты бытового обслуживания и медицинского обслуживания.

Ввод в действие производственных мощностей и объектов социально-культурной сферы – показатели мощности (производительности, вместимости, пропускной способности, площади, протяженности и т.д.), созданной в результате осуществления инвестиций в основной капитал.

ТРАНСПОРТ

Перевезено грузов (объем перевозок грузов) – количество грузов в тоннах, перевезенных транспортом. Учитывается по видам транспорта, сообщений, роду грузов, направлениям перевозок. Начальный момент процесса перевозок грузов отражается показателем «отправлено (отправление) грузов», конечный момент – показателем «прибыло (прибытие) грузов». По всем видам транспорта общего пользования, кроме автомобильного, объем перевезенных грузов показывается по

моменту отправления. На автомобильном транспорте учет перевезенных грузов осуществляется по моменту прибытия. Для отдельных организаций транспорта для характеристики всего объема работы применяется показатель "перевезено (перевозка) грузов", который определяется как сумма отправленных грузов и принятых грузов от других организаций транспорта для перевозки. Единицей наблюдения в статистике перевозок грузов является отправка, т.е. партия груза, перевозка которой оформлена договором перевозки.

Грузооборот транспорта – объем работы транспорта по перевозкам грузов. Единицей измерения является тонно-километр. Исчисляется суммированием произведений массы перевезенных грузов в тоннах на расстояние перевозки в километрах (милях). Грузооборот транспорта группируется по видам транспорта, сообщения, ширине колеи, роду грузов и другим признакам.

Перевезено пассажиров – число пассажиров, перевезенных за определенный период времени. Учитывается по видам транспорта, видам сообщений и другим признакам. Единицей наблюдения в статистике перевозок пассажиров является пассажиропоездка. Момент учета отправленных пассажиров определяется на отдельных видах транспорта неодинаково: или по моменту приобретения билета (на железнодорожном, автомобильном, городском электрическом транспорте), или по моменту отправления транспортного средства (на водном и воздушном транспорте). Данные по перевозке пассажиров приводятся с учетом пассажиров, пользующихся правом бесплатного и льготного проезда.

Пассажирооборот транспорта – объем работы транспорта по перевозкам пассажиров. Единицей измерения является пассажиро-километр, т.е. перемещение пассажира на расстояние в 1 км. Определяется суммированием произведений количества пассажиров по каждой позиции перевозки на расстояние перевозки; вычисляется отдельно по видам транспорта, сообщения и другим признакам.

Перевозки грузов, грузооборот, перевозки пассажиров, пассажирооборот транспорта включают данные как по организациям, для которых эта деятельность является основной (по предприятиям транспорта), так и по организациям других видов деятельности.

РОЗНИЧНАЯ ТОРГОВЛЯ

Оборот розничной торговли – выручка от продажи товаров населению для личного потребления или использования в домашнем хозяйстве за наличный расчет или оплаченных по кредитным карточкам, расчетным чекам банков, по перечислениям со счетов вкладчиков, по поручению физического лица без открытия счета, посредством платежных карт (электронных денег).

Стоимость товаров, проданных (отпущенных) отдельным категориям населения со скидкой, или полностью оплаченных органами социальной защиты, включается в оборот розничной торговли в полном объеме. В оборот розничной торговли не включается стоимость товаров, проданных (отпущенных) из розничной торговой сети юридическим лицам (в том числе организациям социальной сферы, спецпотребителям и т.п.) и индивидуальным предпринимателям, и оборот общественного питания.

Оборот розничной торговли включает данные как по организациям, для которых эта деятельность является основной, так и по организациям других видов деятельности, осуществляющим продажу товаров населению через собственные торговые заведения, или с оплатой через свою кассу. Оборот розничной торговли также включает стоимость товаров, проданных населению индивидуальными предпринимателями и физическими лицами на розничных рынках и ярмарках.

Оборот розничной торговли формируется по данным сплошного федерального статистического наблюдения за организациями, не относящимися к субъектам малого предпринимательства, которые проводятся с месячной периодичностью, ежеквартальных выборочных обследований малых предприятий розничной торговли (за исключением микропредприятий), розничных рынков, а также ежегодных выборочных обследований индивидуальных предпринимателей и микропредприятий с распространением полученных данных на генеральную совокупность объектов наблюдения.

Оборот розничной торговли приводится в фактически продажных ценах, включающих торговую наценку, налог на добавленную стоимость и аналогичные обязательные платежи.

Динамику оборота розничной торговли и общественного питания характеризует **индекс физического объема**, который определяется путем сопоставления величины оборота в сравниваемых периодах в сопоставимых ценах.

Под **торговой сетью** (публикуется в докладах за январь, январь-апрель, январь-июль, январь-октябрь), в соответствии с п. 8 статьи 2 Федерального закона от 28.12.2009 № 381-ФЗ "Об основах государственного регулирования торговой деятельности в Российской Федерации", понимается совокупность двух и более торговых объектов, которые принадлежат на законном основании хозяйствующему субъекту или нескольким хозяйствующим субъектам, входящим в одну группу лиц в соответствии с Федеральным законом "О защите конкуренции", или совокупность двух и более торговых объектов, которые используются под единым коммерческим обозначением или иным средством индивидуализации.

Оборот общественного питания – выручка от продажи собственной кулинарной продукции (блюд, кулинарных изделий, полуфабрикатов) и покупных товаров без кулинарной обработки (мучных, кондитерских и хлебобулочных изделий, фруктов, алкогольных и безалкогольных напитков и так далее) населению для потребления, главным образом, на месте, а также организациям и индивидуальным предпринимателям для организации питания различных контингентов населения.

В оборот общественного питания включается стоимость собственной кулинарной продукции и покупных товаров без кулинарной обработки, проданных (отпущенных): работникам организаций с последующим удержанием из заработной платы; по абонеентам, талонам и тому подобным в объеме фактической стоимости питания; организациями общественного питания организациям социальной сферы (например, школам, больницам, санаториям, домам престарелых) в объеме фактической стоимости питания; на дом по заказам населения (в том числе доставка интернет-заказов); на вынос из заведения общественного питания; на рабочие места по заказам организаций и индивидуальных предпринимателей; транспортным предприятиям в пути следования сухопутного, воздушного, водного транспорта; для обслуживания приемов, банкетов и тому подобных. Стоимость питания в учебных учреждениях, в том числе предоставляемого для отдельных категорий учащихся на льготной основе за счет средств бюджета, включается в оборот общественного питания данного учебного заведения в полном объеме.

Оборот общественного питания включает данные как по организациям, для которых эта деятельность является основной, так и по организациям других видов деятельности, осуществляющим продажу собственной кулинарной продукции и покупных товаров без кулинарной обработки для потребления на месте через собственные заведения общественного питания.

Оборот общественного питания формируется по данным сплошного федерального статистического наблюдения за организациями, не относящимися к

субъектам малого предпринимательства, которое проводится с месячной периодичностью, ежеквартального выборочного обследования малых предприятий (за исключением микропредприятий), а также ежегодных выборочных обследований индивидуальных предпринимателей и микропредприятий с распространением полученных данных на генеральную совокупность объектов наблюдения.

Оборот общественного питания приводится в фактических продажных ценах, включающих наценку общественного питания, НДС и аналогичные обязательные платежи.

Динамика оборота общественного питания определяется путем сопоставления величины оборота в сравниваемых периодах в сопоставимых ценах.

В соответствии с требованиями системы национальных счетов оборот розничной торговли и оборот общественного питания организаций досчитываются на объемы деятельности, не наблюдаемой прямыми статистическими методами.

РЫНОК ПЛАТНЫХ УСЛУГ НАСЕЛЕНИЮ

Объем платных услуг населению представляет собой денежный эквивалент объема услуг, оказанных резидентами российской экономики (юридическими лицами, индивидуальными предпринимателями, самозанятыми, нотариусами и адвокатами, учредившими адвокатские кабинеты) гражданам Российской Федерации, а также гражданам других государств (нерезидентам), потребляющим те или иные услуги на территории Российской Федерации. Этот показатель формируется в соответствии с методологией формирования официальной статистической информации об объеме платных услуг населению, утвержденной приказом Росстата от 20.12.2023 № 668.

Информационными источниками формирования показателя "Объем платных услуг населению" являются: специализированные формы федеральных статистических наблюдений Росстата; формы федеральных статистических наблюдений Росстата; выборочное обследование бюджетов домашних хозяйств; формы статистической налоговой отчетности, статистической отчетности Минюста России; административные данные ФНС России.

Данные об объеме платных услуг населению в распределении по видам приведены в соответствии с Общероссийским классификатором продукции по видам экономической деятельности.

Динамика объема платных услуг населению определяется путем сопоставления величины объема в сравниваемых периодах в сопоставимых ценах.

В объем транспортных услуг, оказанных населению, услуги железнодорожного транспорта включаются с месячным опозданием.

ОПТОВАЯ ТОРГОВЛЯ

Оборот оптовой торговли – выручка от реализации товаров, приобретенных ранее на стороне в целях перепродажи юридическим лицам и индивидуальным предпринимателям для профессионального использования (переработки или дальнейшей продажи).

Оборот оптовой торговли приводится в фактических продажных ценах, включающих торговую наценку, налог на добавленную стоимость, акциз, экспортную пошлину, таможенные сборы и аналогичные обязательные платежи. Сумма вознаграждения комиссионеров (поверенных, агентов) отражается по фактической стоимости, включая НДС.

Оборот оптовой торговли включает данные по организациям с основным видом экономической деятельности "оптовая торговля, включая торговлю через агентов, кроме торговли автотранспортными средствами и мотоциклами"

и по организациям других видов деятельности, осуществляющих оптовую торговлю.

Оборот оптовой торговли формируется по данным сплошного федерального статистического наблюдения за организациями (предприятиями), не относящимися к субъектам малого предпринимательства, выборочного обследования малых предприятий оптовой торговли (кроме микропредприятий), которые проводятся с месячной периодичностью, а также ежегодных выборочных обследований микропредприятий и индивидуальных предпринимателей с распространением полученных по выборочным обследованиям данных на генеральную совокупность объектов наблюдения. Кроме того, в соответствии с требованиями системы национальных счетов, оборот оптовой торговли досчитывается на объемы деятельности, не наблюдаемой прямыми статистическими методами.

Ежегодно (в марте текущего года) по данным годовых форм федерального статистического наблюдения уточняются объемы оборота оптовой торговли за все периоды предыдущего года, его динамика и годовая структура. При уточнении динамики оборота оптовой торговли используется индекс-дефлятор, откорректированный с учетом обновленной годовой структуры оборота оптовой торговли.

ХАРАКТЕРИСТИКА ХОЗЯЙСТВУЮЩИХ СУБЪЕКТОВ

Статистический учет организаций и индивидуальных предпринимателей осуществляется органами государственной статистики с 1992 г. на основе сведений об их государственной регистрации. В соответствии с постановлением Правительства Российской Федерации от 17.05.2002 № 319 государственную регистрацию юридических лиц и индивидуальных предпринимателей осуществляют территориальные органы ФНС России.

Группировка хозяйствующих субъектов осуществляется по коду вида деятельности Общероссийского классификатора видов экономической деятельности (ОКВЭД), заявленному организациями и индивидуальными предпринимателями при государственной регистрации в качестве основного вида деятельности.

ДЕМОГРАФИЯ ОРГАНИЗАЦИЙ

PKоэффициент рождаемости организаций - отношение количества зарегистрированных за отчетный период организаций к среднему количеству организаций, учтенных в Статрегистре Росстата, выраженное в промилле.

Ккоэффициент официальной ликвидации организаций - отношение количества официально ликвидированных за отчетный период организаций к среднему количеству организаций, учтенных в Статрегистре Росстата, выраженное в промилле.

ИНВЕСТИЦИИ

Финансовые вложения организаций (публикуется в докладах за январь-февраль, январь-апрель, январь-июль, январь-октябрь) – инвестиции организации в государственные и муниципальные ценные бумаги, ценные бумаги других организаций, в том числе долговые ценные бумаги, в которых дата и стоимость погашения определена (облигации, векселя); вклады в уставные (складочные) капиталы других организаций (в том числе дочерних и зависимых хозяйственных обществ); предоставленные другим организациям займы, депозитные вклады в кредитных организациях, дебиторская задолженность, приобретенная на основании уступки права требования, вклады организации-товарища по договору простого товарищества и пр.

Накопленные финансовые вложения – объем накопленных финансовых вложений, произведенных юридическим лицом с начала их вложения с учетом их изъятия и выбытия в отчетном периоде.

Финансовые вложения, осуществленные организацией, в зависимости от срока погашения займов и кредитов подразделяются на долгосрочные и краткосрочные.

Долгосрочные финансовые вложения – вложения, осуществленные на срок более одного года с намерением получения доходов (дивидендов): инвестиции организаций в доходные активы (ценные бумаги) других организаций, уставные (складочные) капиталы других организаций, созданных на территории Российской Федерации или за ее пределами, государственные ценные бумаги (облигации и другие долговые обязательства) и т.п., а также предоставленные организацией другим организациям займы.

Краткосрочные финансовые вложения – вложения на срок не более одного года, осуществленные с намерением получения доходов (дивидендов): в дочерние и зависимые организации, инвестиции организации в ценные бумаги других организаций, государственные ценные бумаги и т.п., а также предоставленные другим организациям займы на срок не более одного года и пр.

Инвестиции в нефинансовые активы включают в себя следующие элементы: инвестиции в основной капитал и инвестиции в непроизведенные нефинансовые активы.

Инвестиции в основной капитал представляют собой совокупность затрат, направленных на строительство, реконструкцию (включая расширение и модернизацию) объектов, которые приводят к увеличению их первоначальной стоимости, приобретение машин, оборудования, транспортных средств, производственного и хозяйственного инвентаря, бухгалтерский учет которых осуществляется в порядке, установленном для учета вложений во внеоборотные активы, инвестиции в объекты интеллектуальной собственности; культивируемые биологические ресурсы.

Данные об инвестициях в основной капитал приведены с учетом инвестиционной деятельности субъектов малого предпринимательства и объемов инвестиций, не наблюдаемых прямыми статистическими методами.

В состав инвестиций в основной капитал включены затраты, осуществленные за счет денежных средств граждан и юридических лиц, привлеченных организациями-застройщиками для долевого строительства.

Затраты на приобретение объектов незавершенного строительства и основных средств на вторичном рынке в объеме инвестиций в основной капитал не учитываются.

Распределение инвестиций в основной капитал по видам экономической деятельности осуществляется в соответствии с Общероссийским классификатором видов экономической деятельности ОКВЭД2, исходя из той сферы деятельности, в рамках которой будут функционировать создаваемые или приобретаемые основные фонды.

Инвестиции в основной капитал учитываются без налога на добавленную стоимость.

Индекс физического объема инвестиций в основной капитал рассчитан в сопоставимых ценах. В качестве сопоставимых цен приняты среднегодовые цены предыдущего года.

Инвестиции в основной капитал разрабатываются в соответствии с Общероссийским классификатором основных фондов (ОКОФ) ОК 013-2014 (СНС 2008), утвержденным приказом Росстандарта России от 12.12.2014 № 2018-ст.

Инвестиции в здания (кроме жилых) и сооружения – расходы на строительство зданий и сооружений, которые складываются из выполненных строительных работ и приходящихся на них прочих капитальных затрат. При этом в затраты на строительство зданий включается стоимость оборудования и коммуникаций внутри здания, необходимых для его эксплуатации.

Инвестиции в жилые здания и помещения – затраты на строительство жилых помещений, зданий или частей зданий, используемых полностью или главным образом как места проживания: входящих в жилищный фонд (общего назначения, общежития, спальные корпуса школ - интернатов, детских домов, дома для престарелых и инвалидов) и не входящих в жилищный фонд (дома щитовые, садовые дома, помещения контейнерного типа жилые, вагоны-дома передвижные, помещения, приспособленные под жилье (вагоны и кузова железнодорожных вагонов, суда и другие подобные объекты)).

Инвестиции на улучшение земель – затраты на мелиоративные работы; затраты на проведение культуртехнических работ на землях, не требующих осушения; террасирование крутых склонов; капитальные вложения на коренное улучшение земель; расчистку земельных участков, рекультивацию земли, изменение рельефа (планировку территории), расходы, связанные с предотвращением затопления, расходы, связанные с передачей прав собственности на землю.

Инвестиции в машины, оборудование, транспортные средства – затраты на приобретение машин, транспортных средств, оборудования, производственного и хозяйственного инвентаря, а также затраты на монтаж оборудования на месте его постоянной эксплуатации, проверку и испытание качества монтажа.

Инвестиции в объекты интеллектуальной собственности включают: затраты на научно-исследовательские, опытно-конструкторские и технологические работы, расходы на разведку недр и оценку запасов полезных ископаемых, затраты на создание и приобретение компьютерного программного обеспечения и баз данных, затраты на создание и приобретение произведений развлекательного жанра, литературы и искусства.

Инвестиции в произведенные нефинансовые активы – затраты на приобретение юридическими лицами в собственность земельных участков, объектов природопользования, контрактов, договоров аренды, лицензий, деловой репутации ("гудвилла") и деловых связей (маркетинговых активов). Затраты на приобретение земельных участков и объектов природопользования отражаются на основе документов, выданных государственными органами по земельным ресурсам и землеустройству согласно оплаченным или принятым к оплате счетам.

ЦЕНЫ

Индекс потребительских цен и тарифов на товары и услуги (ИПЦ) характеризует изменение во времени общего уровня цен и тарифов на товары и услуги, приобретаемые населением для непроизводственного потребления. Измеряет отношение стоимости фиксированного набора товаров и услуг в ценах текущего периода к его стоимости в ценах предыдущего (базисного) периода.

Индекс потребительских цен рассчитывается на базе данных регистрации цен на более чем 500 товаров (услуг)-представителей и осуществляется ежемесячно по состоянию на конец месяца. Наблюдение за ценами и тарифами производится в базовых организациях торговли и сферы услуг 3-х городов области

(Псков, Великие Луки, Остров), отобранных с учетом их представительности в отражении социально-экономического и географического положения региона.

Базовый индекс потребительских цен (БИПЦ) исключает краткосрочные неравномерные изменения цен под влиянием отдельных факторов административного или сезонного характера.

Стоимость фиксированного набора потребительских товаров и услуг для межрегиональных сопоставлений покупательной способности населения в целом по России и по субъектам Российской Федерации исчисляется на основе единого потребляемого количества товаров и услуг, а также фактических средних потребительских цен по России и субъектам. В состав набора включены 83 наименования товаров и услуг, в том числе 30 видов продовольственных товаров, 41 вид непродовольственных товаров и 12 видов услуг.

Индексы цен на первичном и вторичном рынках жилья (публикуются в докладах за январь-март, январь-июнь, январь-сентябрь, январь-декабрь) рассчитываются на основе зарегистрированных цен на вновь построенные квартиры и на квартиры функционирующего жилого фонда, находящиеся в собственности, если они являются объектами совершения рыночных сделок.

Наблюдение ведется по выборочному кругу организаций, осуществляющих операции с недвижимостью в территориальном центре и отдельных городах субъекта Российской Федерации. При регистрации цен на квартиры учитываются их количественные и качественные характеристики. В качестве весов используются данные о количестве проданной общей площади квартир отдельно на первичном и вторичном рынках жилья, накопленные за предыдущий год.

Индекс цен производителей промышленных товаров рассчитывается на основании регистрации цен на товары (услуги)-представители в базовых организациях. Цены производителей представляют собой фактически сложившиеся на момент регистрации цены указанных организаций на произведенные и отгруженные товары (оказанные услуги), предназначенные для реализации на внутреннем рынке (без косвенных товарных налогов - налога на добавленную стоимость, акциза и т.п.).

Рассчитанные по товарам (услугам)-представителям индексы цен производителей последовательно агрегируются в индексы цен соответствующих видов, групп, классов, разделов экономической деятельности. В качестве весов используются данные об объеме отгрузки в стоимостном выражении за базисный период.

Индекс цен производителей промышленных товаров - сводный показатель, агрегированный по видам деятельности "Добыча полезных ископаемых", "Обрабатывающие производства", "Обеспечение электрической энергией, газом и паром; кондиционирование воздуха", "Водоснабжение; водоотведение, организация сбора и утилизации отходов, деятельность по ликвидации загрязнений".

Индекс цен производителей сельскохозяйственной продукции исчисляется на основании регистрации в отобранных для наблюдения сельскохозяйственных организациях цен на основные виды товаров-представителей, реализуемых заготовительным, перерабатывающим организациям, на рынке, через собственную торговую сеть, населению непосредственно с транспортных средств, на ярмарках, биржах, аукционах, организациям, коммерческим структурам и т.п. Цены производителей сельскохозяйственной продукции приводятся с учетом надбавок и скидок за качество реализованной продукции без расходов на транспортировку, экспедирование, погрузку и разгрузку продукции, а также без налога на добавленную стоимость.

Сводный индекс цен на продукцию (затраты, услуги) инвестиционного назначения рассчитывается как агрегированный показатель из индексов цен производителей на строительную продукцию, приобретения машин и оборудования инвестиционного назначения и на прочую продукцию (затраты, услуги) инвестиционного назначения, взвешенных по доле этих элементов в общем объеме инвестиций в основной капитал.

Индекс цен производителей на строительную продукцию формируется из индексов цен на строительно-монтажные работы и на прочие затраты, включенные в сводный сметный расчет строительства, взвешенных по доле этих элементов в общем объеме инвестиций в жилища, здания и сооружения. Расчет индекса цен на строительно-монтажные работы проводится на основе данных формы отчетности о ценах на материалы, детали и конструкции, приобретенные базовыми подрядными организациями, а также на базе технологических моделей, разработанных по видам экономической деятельности с учетом территориальных особенностей строительства.

Индекс цен приобретения машин и оборудования инвестиционного назначения исчисляется по данным об изменении цен производителей этого оборудования, а также транспортных расходов, ставки налога на добавленную стоимость и других расходов.

Индекс цен на прочую продукцию (затраты, услуги) инвестиционного назначения определяется из индексов цен на основные составляющие этих работ (проектно-изыскательские работы, затраты на разведочное бурение, на формирование рабочего, продуктивного и племенного стада и другие затраты).

Индексы тарифов на грузовые перевозки характеризуют изменение за текущий период тарифов на грузовые перевозки без учета изменения за этот период структуры перевезенных грузов по разнообразным признакам: по виду и размеру отправки груза, скорости доставки, расстоянию перевозки, территории перевозки, типу подвижного состава, степени использования его грузоподъемности и др.

Обследование тарифов осуществляется в выборочной совокупности организаций автомобильного транспорта. Регистрация тарифов осуществляется на услуги-представители. За услугу-представитель принимается перевозка одной тонны массового груза на фиксированное расстояние.

ФИНАНСЫ ОРГАНИЗАЦИЙ

Сальдированный финансовый результат (прибыль (+) убыток (-)) – конечный финансовый результат, выявленный на основании бухгалтерского учета всех хозяйственных операций организаций, представляет собой сумму сальдированного финансового результата (прибыль (+), убыток (-)) от продажи товаров, продукции (работ, услуг), основных средств, иного имущества организаций и прочих доходов, уменьшенных на сумму прочих расходов.

Темпы изменения сальдированного финансового результата отчетного периода по сравнению с соответствующим периодом предыдущего года рассчитаны по сопоставимому кругу организаций; с учетом корректировки данных соответствующего периода предыдущего года, исходя из изменений учетной политики, законодательных актов и др. в соответствии с методологией бухгалтерского учета. Прочерк означает, что в одном или обоих сопоставляемых периодах был получен отрицательный сальдированный финансовый результат.

Рентабельность (публикуется в докладах за январь-февраль, январь-апрель, январь-июль, январь-октябрь).

Рентабельность проданных товаров, продукции (работ, услуг) рассчи-

тывается как соотношение между величиной сальдированного финансового результата (прибыль минус убыток) от продажи и себестоимости проданных товаров, продукции, работ, услуг. В том случае, если сальдированный финансовый результат (прибыль минус убыток) от продажи отрицательный - имеет место убыточность.

Рентабельность активов – соотношение сальдированного финансового результата (прибыль минус убыток) и стоимости активов организаций. В том случае, если сальдированный финансовый результат (прибыль минус убыток) отрицательный - имеет место убыточность.

Суммарная задолженность по обязательствам – кредиторская задолженность и задолженность по кредитам банков и займам.

Кредиторская задолженность – задолженность по расчетам с поставщиками и подрядчиками за поступившие материальные ценности, выполненные работы и оказанные услуги, в том числе задолженность, обеспеченная векселями выданными; задолженность по расчетам с дочерними и зависимыми обществами по всем видам операций; с рабочими и служащими по оплате труда, представляющая собой начисленные, но не выплаченные суммы оплаты труда; задолженность по отчислениям на государственное социальное страхование, пенсионное обеспечение и медицинское страхование работников организации, задолженность по всем видам платежей в бюджет и внебюджетные фонды; задолженность организации по платежам по обязательному и добровольному страхованию имущества и работников организации и другим видам страхования, в которых организация является страхователем; авансы полученные, включающие сумму полученных авансов от сторонних организаций по предстоящим расчетам по заключенным договорам, а также штрафы, пени и неустойки, признанные организацией или по которым получены решения суда (арбитражного суда) или другого органа, имеющего в соответствии с законодательством Российской Федерации право на принятие решения об их взыскании, и отнесенные на финансовые результаты организации, непогашенные суммы заемных средств, подлежащие погашению в соответствии с договорами.

Дебиторская задолженность – задолженность по расчетам с покупателями и заказчиками за товары, работы и услуги, в том числе задолженность, обеспеченная векселями полученными; задолженность по расчетам с дочерними и зависимыми обществами; суммы уплаченных другим организациям авансов по предстоящим расчетам в соответствии с заключенными договорами; задолженность по расчетам с прочими дебиторами, включающая в себя задолженность финансовых и налоговых органов (в том числе по переплате по налогам, сборам и прочим платежам в бюджет); задолженность работников организации по предоставленным им ссудам и займам за счет средств этой организации или кредита (ссуды на индивидуальное и кооперативное жилищное строительство, приобретение и благоустройство садовых участков, беспроцентные ссуды молодым семьям на улучшение жилищных условий или обзаведение домашним хозяйством и др.); задолженность подотчетных лиц; поставщиков по недостаткам товарно-материальных ценностей, обнаруженным при приемке; задолженность по государственным заказам, федеральным программам за поставленные товары, работы и услуги, а также штрафы, пени и неустойки, признанные должником, или по которым получены решения суда (арбитражного суда) или другого органа, имеющего в соответствии с законодательством Российской Федерации право на принятие решения об их взыскании, и отнесенные на финансовые результаты организации.

УРОВЕНЬ ЖИЗНИ НАСЕЛЕНИЯ

Расчет показателей **денежных доходов и расходов населения** производится в соответствии с Методологическими положениями по расчету показателей денежных доходов и расходов населения, утвержденными приказом Росстата от 02.07.2014 № 465 с изменениями от 20.11.2018. Информация публикуется ежеквартально в соответствии с распоряжением Правительства Российской Федерации от 20.03.2019 № 469-р.

Денежные доходы населения включают доходы лиц, работающих по найму; доходы от самостоятельной занятости (доходов от предпринимательской деятельности и другой производственной деятельности); социальные выплаты (пенсии, пособия, стипендии и другие выплаты); доходы от собственности (дивиденды, проценты, начисленные по денежным средствам на банковских счетах физических лиц в кредитных организациях; выплата доходов по государственным и другим ценным бумагам; инвестиционный доход (доход от собственности держателей полисов); прочие денежные поступления.

Реальные денежные доходы – относительный показатель, характеризующий динамику денежных доходов населения по сравнению с изменением цен на товары и услуги и исчисленный путем деления индекса номинального размера денежных доходов населения (т.е. фактически сложившегося в отчетном периоде) на индекс потребительских цен за соответствующий временной период.

Среднедушевые денежные доходы населения исчисляются делением общей суммы денежных доходов на численность постоянного населения.

Среднемесячная номинальная начисленная заработная плата работников организаций исчисляется делением фонда начисленной заработной платы работников на среднесписочную численность работников и на количество месяцев в периоде.

В фонд заработной платы включаются начисленные суммы в денежной и неденежной формах за отработанное и неотработанное время, доплаты и надбавки, премии и единовременные поощрения, компенсационные выплаты, связанные с режимом работы и условиями труда, а также оплата питания и проживания, имеющая систематический характер.

Темпы роста (снижения) среднемесячной номинальной начисленной заработной платы рассчитываются по сопоставимой совокупности организаций отчетного и предыдущих периодов.

Реальная заработная плата характеризует покупательную способность заработной платы в отчетном периоде в связи с изменением цен на потребительские товары и услуги по сравнению с базисным периодом. Для этого рассчитывается индекс реальной заработной платы путем деления индекса номинальной начисленной заработной платы на индекс потребительских цен за один и тот же временной период.

Просроченной задолженностью по заработной плате считаются фактически начисленные работникам суммы заработной платы, но не выплаченные в срок, установленный коллективным договором или договором на расчетно-кассовое обслуживание, заключенным с банком. Число дней задержки считается, начиная со следующего дня после истечения этого срока.

Данные разрабатываются в соответствии с ОКВЭД2 по всем видам экономической деятельности.

ЗАНЯТОСТЬ И БЕЗРАБОТИЦА

Численность рабочей силы – лица в возрасте 15 лет и старше, которые в рассматриваемый период (обследуемую неделю) считаются занятыми или безработными.

Занятые – лица в возрасте 15 лет и старше, которые в обследуемую неделю выполняли любую деятельность (хотя бы один час в неделю), связанную с производством товаров или оказанием услуг за оплату или прибыль. В численность занятых включаются также лица, временно отсутствовавшие на рабочем месте в течение короткого промежутка времени и сохранившие связь с рабочим местом во время отсутствия.

К безработным (в соответствии со стандартами Международной Организации Труда МОТ) относятся лица в возрасте 15 лет и старше, которые в рассматриваемый период удовлетворяли одновременно следующим критериям: а) не имели работы (доходного занятия); б) занимались поиском работы в течение последних четырех недель, используя при этом любые способы поиска работы; в) были готовы приступить к работе в течение обследуемой недели. Обучающиеся в образовательных организациях, пенсионеры и инвалиды учитывались в качестве безработных, если они не имели работы, занимались поиском работы и были готовы приступить к ней.

Безработные, зарегистрированные в органах службы занятости населения (по данным Министерства труда и занятости Псковской области) – трудоспособные граждане, не имеющие работы и заработка (трудового дохода), проживающие на территории Российской Федерации, зарегистрированные в органах службы занятости населения по месту жительства в целях поиска подходящей работы, ищущие работу и готовые приступить к ней. Информация о численности безработных, получивших официальный статус в органах службы занятости населения, разрабатывается Федеральной службой по труду и занятости.

Уровень безработицы – отношение численности безработных к численности рабочей силы (занятых и безработных), рассчитанное в процентах.

Число замещенных рабочих мест в организациях определяется как суммарное количество среднесписочной численности работников, средней численности внешних совместителей и средней численности работников, выполнявших работы по договорам гражданско-правового характера. Число замещенных рабочих мест определяется без учета внутреннего совместительства.