

ФЕДЕРАЛЬНАЯ СЛУЖБА ГОСУДАРСТВЕННОЙ СТАТИСТИКИ

**Территориальный орган
Федеральной службы государственной статистики
по Псковской области
(Псковстат)**

**Социально-экономическое положение
Псковской области
в январе-феврале 2024 года**

ОФИЦИАЛЬНОЕ ИЗДАНИЕ

**ПСКОВ
2024**

В докладе приняты условные обозначения:

тыс. – тысяча
млн – миллион
млрд – миллиард
мм – миллиметр
м – метр
пог. м – погонный метр
м² – квадратный метр
м³ – метр кубический
км – километр
км² – квадратный километр
г – грамм
кг – килограмм
т – тонна
т·км – тонно-километр

л – литр
дкл – декалитр
га – гектар
кВ – киловольт
кВт – киловатт
кВт·ч – киловатт-час
Гкал – гигакалория
л.с. – лошадиная сила
г. – год
долл. – доллар
руб. – рубль
р. – раз
шт. – штука
экз. – экземпляр

- явление отсутствует;
- ... данных не имеется;
- х сопоставление невозможно;
- 0,0 значение показателя меньше единицы измерения.

В отдельных случаях незначительные расхождения между итогом и суммой слагаемых объясняются округлением данных.

Ряд показателей, приведенных в докладе, рассчитан с учетом экспертной оценки.

В таблицах, отражающих ежемесячную динамику, показатели за последний месяц в последующем выпуске доклада уточняются по данным ежемесячной статистической отчетности в соответствии с методикой разработки. Относительные показатели в этих таблицах отражены в сопоставимой оценке.

При использовании материалов органов государственной статистики ссылка на источник обязательна.

© Псковстат,
2024

E-mail: 60@rosstat.gov.ru
<http://60.rosstat.gov.ru>

СОДЕРЖАНИЕ

стр.

ОСНОВНЫЕ ЭКОНОМИЧЕСКИЕ И СОЦИАЛЬНЫЕ ПОКАЗАТЕЛИ	4
ЭКОНОМИЧЕСКАЯ СИТУАЦИЯ В ПСКОВСКОЙ ОБЛАСТИ	
ПРОИЗВОДСТВО ТОВАРОВ И УСЛУГ	
<i>Оборот организаций</i>	6
<i>Промышленное производство</i>	9
<i>Сельское хозяйство, лесное хозяйство, охота, рыболовство и рыбоводство</i>	19
<i>Строительство</i>	24
<i>Транспорт</i>	27
РЫНКИ ТОВАРОВ И УСЛУГ	
<i>Розничная торговля</i>	29
<i>Рестораны, кафе и бары</i>	35
<i>Рынок платных услуг населению</i>	36
<i>Оптовая торговля</i>	41
ИНВЕСТИЦИИ	43
ЦЕНЫ	49
ФИНАНСОВАЯ ДЕЯТЕЛЬНОСТЬ ОРГАНИЗАЦИЙ	64
СОЦИАЛЬНАЯ СФЕРА	
УРОВЕНЬ ЖИЗНИ НАСЕЛЕНИЯ	73
ЗАНЯТОСТЬ И БЕЗРАБОТИЦА	79
ДЕМОГРАФИЧЕСКАЯ СИТУАЦИЯ	84
МЕТОДОЛОГИЧЕСКИЕ ПОЯСНЕНИЯ	86

ОСНОВНЫЕ ЭКОНОМИЧЕСКИЕ И СОЦИАЛЬНЫЕ ПОКАЗАТЕЛИ

	Январь- февраль 2024	Январь- февраль 2024 в % к январю- февра- лю 2023	Февраль 2024	В % к		<i>Справочно</i> январь- февраль 2023 в % к январю- февралю 2022
				февралю 2023	январю 2024	
Оборот организа- ций (в действующи- щих ценах), млн рублей	93492,5	115,6	47875,7	117,6	105,0	101,0
Индекс промыш- ленного производ- ства ¹⁾		118,0		121,9	108,6	101,6
Объем работ, выполненных по виду деятельности «Строительство», млн рублей	1411,7	121,5	796,1	128,5	128,7	37,9
Ввод в действие общей площади жилых домов, тыс. кв. метров	78,4	120,0	39,4	159,0	101,0	64,3
Оборот розничной торговли, млн рублей	29566,3	115,3	14967,8	120,6	102,2	94,6
Оборот общест- венного питания, млн рублей	1631,7	113,3	764,9	115,9	87,2	115,7
Объем платных услуг населению, млн рублей	6641,1	105,3	3302,4	105,3	98,3	104,5
Индекс потреби- тельских цен		101,8 ²⁾		106,5	100,4	101,3 ³⁾
Индекс цен производителей промышленных товаров ¹⁾		113,8		115,8	105,0	109,5

	Январь-февраль 2024	Январь-февраль 2024 в % к январю-февралю 2023	Февраль 2024	В % к		Справочно январь-февраль 2023 в % к январю-февралю 2022
				февралю 2023	январю 2024	
Среднемесячная начисленная заработная плата работников организаций ⁴⁾ :						
номинальная, рублей	47230 ⁵⁾	118,3 ⁶⁾	47230 ⁵⁾	118,3 ⁶⁾	81,8 ⁷⁾	110,2 ⁸⁾
реальная		110,6 ⁶⁾		110,6 ⁶⁾	80,7 ⁷⁾	99,1 ⁸⁾
Численность официально зарегистрированных безработных (на конец периода) ⁹⁾ , тыс. человек	1,1	65,0	1,1	65,0	101,5	84,7

¹⁾ По видам деятельности «Добыча полезных ископаемых», «Обработывающие производства», «Обеспечение электрической энергией, газом и паром; кондиционирование воздуха», «Водоснабжение; водоотведение; организация сбора и утилизация отходов, деятельность по ликвидации загрязнений».

²⁾ Февраль 2024 в % к декабрю 2023.

³⁾ Февраль 2023 в % к декабрю 2022.

⁴⁾ Оценка.

⁵⁾ Данные за январь 2024.

⁶⁾ Январь 2024 в % к январю 2023.

⁷⁾ Январь 2024 в % к декабрю 2023.

⁸⁾ Январь 2023 в % к январю 2022.

⁹⁾ По данным Комитета по труду и занятости Псковской области.

ЭКОНОМИЧЕСКАЯ СИТУАЦИЯ В ПСКОВСКОЙ ОБЛАСТИ

ПРОИЗВОДСТВО ТОВАРОВ И УСЛУГ

ОБОРОТ ОРГАНИЗАЦИЙ

ОБОРОТ ОРГАНИЗАЦИЙ ПО ВИДАМ ЭКОНОМИЧЕСКОЙ ДЕЯТЕЛЬНОСТИ

(в действующих ценах)

	Январь- февраль 2024, млн рублей	Январь- февраль 2024 в % к январю- февралю 2023	Февраль 2024, млн рублей	В % к	
				февралю 2023	январю 2024
Всего	93492,5	115,6	47875,7	117,6	105,0
из него:					
сельское, лесное хозяй- ство, охота, рыболовство и рыбоводство	10793,6	138,7	5501,5	142,6	104,0
из него:					
растениеводство и жи- вотноводство, охота и предоставление соответ- ствующих услуг в этих областях	10336,2	142,6	5289,6	147,3	104,8
лесоводство и лесозаго- товки	435,2	86,3	200,8	80,4	85,7
добыча полезных ископаемых	298,6	74,6	173,8	77,6	139,3
обрабатывающие производства	26259,7	116,9	13679,0	120,4	108,7
из них:					
производство пищевых продуктов	10599,8	132,1	5480,0	141,8	107,0
производство одежды	385,2	124,0	198,5	120,3	106,3
деятельность полиграфи- ческая и копирование но- сителей информации	641,0	115,4	339,6	124,4	112,7
производство резиновых и пластмассовых изделий	626,1	128,9	293,4	118,6	88,2

	Январь-февраль 2024, млн рублей	Январь-февраль 2024 в % к январю-февралю 2023	Февраль 2024, млн рублей	В % к	
				февралю 2023	январю 2024
производство прочей неметаллической минеральной продукции	825,7	117,4	420,7	123,6	103,9
производство готовых металлических изделий, кроме машин и оборудования	896,8	108,3	477,2	103,1	113,7
производство компьютеров, электронных и оптических изделий	507,1	129,7	246,9	125,8	94,9
производство электрического оборудования	4975,0	85,1	2660,2	82,7	114,9
производство машин и оборудования, не включенных в другие группировки	1094,1	140,7	609,3	154,6	125,7
производство автотранспортных средств, прицепов и полуприцепов	1124,3	149,4	586,6	171,3	109,1
производство прочих транспортных средств и оборудования	336,2	78,3	138,1	86,8	69,7
производство мебели	1654,6	153,5	926,4	157,1	127,2
производство прочих готовых изделий	171,6	135,8	95,0	121,5	124,1
обеспечение электрической энергией, газом и паром; кондиционирование воздуха	7969,8	123,0	3935,9	124,8	97,6
водоснабжение; водоотведение, организация сбора и утилизации отходов, деятельность по ликвидации загрязнений	1729,6	95,0	930,7	85,0	116,5
строительство	2850,4	108,6	1488,4	107,6	109,3
торговля оптовая и розничная; ремонт автотранспортных средств и мотоциклов	30045,8	108,4	15494,8	112,1	106,5

	Январь- февраль 2024, млн рублей	Январь- февраль 2024 в % к январю- февралю 2023	Февраль 2024, млн рублей	В % к	
				февралю 2023	январю 2024
из них:					
торговля оптовая, кроме оптовой торговли авто- транспортными сред- ствами и мотоциклами	11328,3	119,9	6038,8	125,8	114,2
торговля розничная, кро- ме торговли автотранс- портными средствами и мотоциклами	16964,3	99,2	8533,4	101,3	101,2
транспортировка и хранение	5853,0	127,0	2786,1	118,8	90,8
деятельность гостиниц и предприятий общественно- го питания	1038,7	93,1	514,5	94,3	98,2
деятельность в области информации и связи	1549,1	121,4	735,8	121,6	90,5
деятельность по операциям с недвижимым имуще- ством	1154,3	112,4	580,3	113,0	101,1
деятельность профессио- нальная, научная и техни- ческая	566,4	92,1	311,8	99,0	122,5
деятельность административная и сопутствующие дополнительные услуги	520,8	115,0	262,4	113,8	101,6
образование	266,4	102,8	139,3	102,5	109,7
деятельность в области здравоохранения и соци- альных услуг	2260,3	129,5	1174,5	130,0	108,2
деятельность в области культуры, спорта, организации досуга и развлечений	128,1	108,9	58,7	108,2	84,5
предоставление прочих видов услуг	154,2	57,7	77,2	55,9	100,3

ПРОМЫШЛЕННОЕ ПРОИЗВОДСТВО

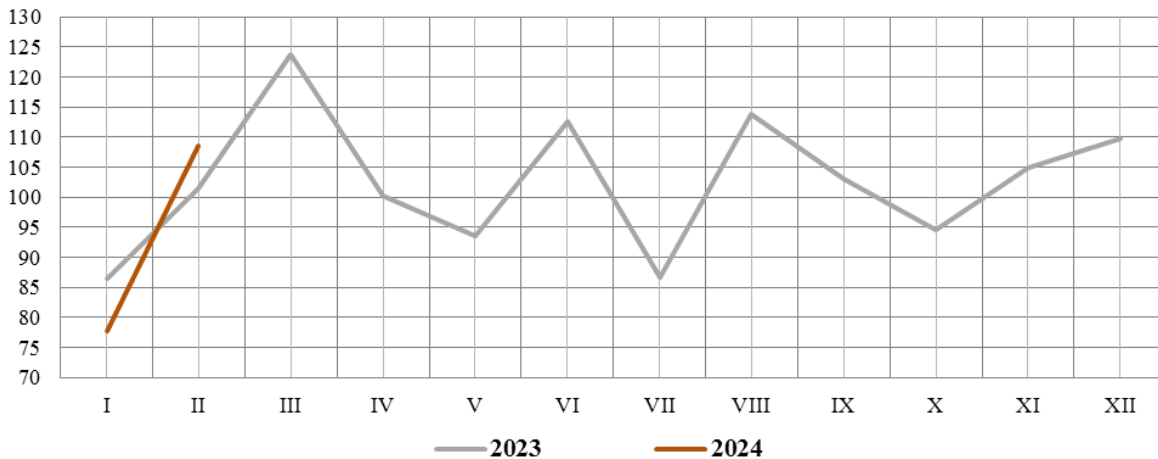
Индекс промышленного производства¹⁾ в январе-феврале 2024 года по сравнению с соответствующим периодом предыдущего года составил 118 процентов, в феврале 2024 года по сравнению с февралем 2023 года – 121,9 процента, по сравнению с январем 2024 года – 108,6 процента.

ИНДЕКСЫ ПРОМЫШЛЕННОГО ПРОИЗВОДСТВА

	В % к	
	соответствующему периоду предыдущего года	предыдущему периоду
2023 год		
Январь	105,5	86,4
Февраль	98,1	101,4
Март	107,0	123,8
<i>I квартал</i>	<i>103,5</i>	
Апрель	112,9	100,3
Май	112,6	93,6
Июнь	106,4	112,5
<i>I полугодие</i>	<i>107,2</i>	
Июль	106,1	86,7
Август	112,9	113,9
Сентябрь	112,3	103,0
<i>Январь-сентябрь</i>	<i>108,3</i>	
Октябрь	108,1	94,5
Ноябрь	117,6	104,8
Декабрь	126,6	109,7
<i>Год</i>	<i>110,9</i>	
2024 год		
Январь	113,9	77,7
Февраль	121,9	108,6
<i>Январь-февраль</i>	<i>118,0</i>	

¹⁾ Индекс промышленного производства исчисляется по видам деятельности: "Добыча полезных ископаемых", "Обрабатывающие производства", "Обеспечение электрической энергией, газом и паром; кондиционирование воздуха", "Водоснабжение; водоотведение, организация сбора и утилизации отходов, деятельность по ликвидации загрязнений" в соответствии с Официальной статистической методологией исчисления индекса промышленного производства (приказ Росстата от 16.01.2020 г. № 7) на основе данных о динамике производства важнейших товаров-представителей в физическом измерении, оцененных в ценах базисного 2018 года. В качестве весов используется структура валовой добавленной стоимости по видам экономической деятельности 2018 базисного года.

Индекс промышленного производства
в % к предыдущему месяцу



Добыча полезных ископаемых

Индекс производства по виду деятельности «Добыча полезных ископаемых» в январе-феврале 2024 года по сравнению с соответствующим периодом предыдущего года составил 86,9 процента, в феврале 2024 года по сравнению с февралем 2023 года – 97,6 процента, по сравнению с январем 2024 года – 143,2 процента.

ДИНАМИКА ДОБЫЧИ ПОЛЕЗНЫХ ИСКОПАЕМЫХ

	В % к	
	соответствующему периоду предыдущего года	предыдущему периоду
2023 год		
Январь	127,0	95,6
Февраль	81,8	110,0
Март	69,1	116,1
I квартал	84,8	94,2
Апрель	81,5	94,7
Май	117,5	168,4
Июнь	129,8	111,4
I полугодие	99,4	
Июль	106,1	83,3
Август	75,1	76,0
Сентябрь	84,9	94,4
Январь-сентябрь	95,3	
Октябрь	85,6	94,3
Ноябрь	106,4	87,1
Декабрь	80,6	75,8
Год	94,3	

	В % к	
	соответствующему периоду предыдущего года	предыдущему периоду
2024 год		
Январь	75,0	88,9
Февраль	97,6	143,2
Январь-февраль	86,9	

**ОБЪЕМ ОТГРУЖЕННЫХ ТОВАРОВ СОБСТВЕННОГО ПРОИЗВОДСТВА,
ВЫПОЛНЕННЫХ РАБОТ И УСЛУГ СОБСТВЕННЫМИ СИЛАМИ
ПО ДОБЫЧЕ ПОЛЕЗНЫХ ИСКОПАЕМЫХ**

(в действующих ценах)

	Январь- февраль 2024, млн рублей	Январь- февраль 2024 в % к январю- февралю 2023	Февраль 2024, млн рублей	В % к	
				февралю 2023	январю 2024
Добыча полезных ископаемых	297,0	75,2	173,0	78,2	139,5

ДОБЫЧА ОТДЕЛЬНЫХ ВИДОВ ПОЛЕЗНЫХ ИСКОПАЕМЫХ

	Январь- февраль 2024, млн рублей	Январь- февраль 2024 в % к январю- февралю 2023	Февраль 2024, млн рублей	В % к	
				февралю 2023	январю 2024
Гранулы, крошка и порошок; галька, гравий, тыс. м ³	67,8	83,2	45,1	82,6	198,7

Обрабатывающие производства

Индекс производства по виду деятельности «Обрабатывающие производства» в январе-феврале 2024 года по сравнению с соответствующим периодом предыдущего года составил 114 процентов, в феврале 2024 года по сравнению с февралем 2023 года – 117,6 процента, по сравнению с январем 2024 года – 108,9 процента.

ДИНАМИКА ПО ОБРАБАТЫВАЮЩИМ ПРОИЗВОДСТВАМ

	В % к	
	соответствующему периоду предыдущего года	предыдущему периоду
2023 год		
Январь	108,9	84,9
Февраль	98,3	102,1
Март	109,5	126,4
I квартал	105,5	92,8
Апрель	106,3	94,8
Май	106,6	96,2
Июнь	100,8	116,4
I полугодие	104,9	
Июль	104,2	88,2
Август	111,7	114,9
Сентябрь	105,3	96,5
Январь-сентябрь	105,7	
Октябрь	104,5	95,1
Ноябрь	115,2	105,5
Декабрь	122,9	107,6
Год	108,0	
2024 год		
Январь	110,3	76,1
Февраль	117,6	108,9
Январь-февраль	114,0	

ИНДЕКСЫ ПРОИЗВОДСТВА ПО ОСНОВНЫМ ВИДАМ
ОБРАБАТЫВАЮЩИХ ПРОИЗВОДСТВ

	Январь-февраль 2024 в % к январю-февралю 2023	Февраль 2024 в % к	
		февралю 2023	январю 2024
Обрабатывающие производства	114,0	117,6	108,9
из них:			
производство пищевых продуктов	130,1	130,0	96,8
производство напитков	102,3	101,0	109,2
производство текстильных изделий	116,0	101,7	75,0

	Январь-февраль 2024 в % к январю-февралю 2023	Февраль 2024 в % к	
		февралю 2023	январю 2024
производство одежды	94,5	88,0	102,1
производство кожи и изделий из кожи	108,1	93,2	96,2
обработка древесины и производ- ство изделий из дерева и пробки, кроме мебели, производство изде- лий из соломки и материалов для плетения	84,8	88,7	131,8
производство бумаги и бумажных изделий	157,8	159,4	126,5
деятельность полиграфическая и копирование носителей информа- ции	104,0	114,6	115,4
производство химических веществ и химических продуктов	84,5	104,0	в 2,2 р.
производство резиновых и пласт- массовых изделий	106,8	80,4	56,6
производство прочей неметалличе- ской минеральной продукции	125,5	131,0	105,7
производство готовых металличе- ских изделий, кроме машин и обо- рудования	97,3	104,9	168,5
производство компьютеров, элект- ронных и оптических изделий	111,1	132,3	131,0
производство электрического обо- рудования	111,4	119,6	122,0
производство машин и оборудова- ния, не включенных в другие группировки	116,3	130,0	136,5
производство автотранспортных средств, прицепов и полуприцепов	143,6	151,8	132,7
производство прочих транспорт- ных средств и оборудования	71,3	78,8	69,9
производство мебели	166,1	158,0	110,9
производство прочих готовых из- делий	103,6	79,2	138,0
ремонт и монтаж машин и оборудо- вания	101,8	109,9	82,6

**ОБЪЕМ ОТГРУЖЕННЫХ ТОВАРОВ СОБСТВЕННОГО ПРОИЗВОДСТВА,
ВЫПОЛНЕННЫХ РАБОТ И УСЛУГ СОБСТВЕННЫМИ СИЛАМИ
ПО ОСНОВНЫМ ВИДАМ ОБРАБАТЫВАЮЩИХ ПРОИЗВОДСТВ**

(в действующих ценах)

	Январь- февраль 2024, млн рублей	Январь- февраль 2024 в % к январю- февралю 2023	Февраль 2024, млн рублей	В % к	
				февралю 2023	январю 2024
Обрабатывающие производства	27067,4	119,1	13994,3	122,5	107,0
из них:					
производство пищевых продуктов	12096,3	130,7	6217,9	138,8	105,8
производство тек- стильных изделий	46,0	74,5	22,2	71,5	93,5
производство одежды	389,0	120,9	202,3	118,7	108,3
обработка древесины и производство изделий из дерева и пробки, кроме мебели, произ- водство изделий из со- ломки и материалов для плетения	270,3	76,5	149,3	90,1	123,4
деятельность полигра- фическая и копирова- ние носителей инфор- мации	538,9	113,6	288,6	123,7	115,3
производство резино- вых и пластмассовых изделий	925,1	162,2	305,9	90,7	49,4
производство прочей неметаллической ми- неральной продукции	733,5	95,4	372,8	95,5	103,3
производство готовых металлических изде- лий, кроме машин и оборудования	828,2	107,7	449,3	102,2	118,6
производство компью- теров, электронных и оптических изделий	453,6	126,0	219,9	129,8	94,1
производство электри- ческого оборудования	4183,8	88,1	2311,9	90,2	123,5

	Январь-февраль 2024, млн рублей	Январь-февраль 2024 в % к январю-февралю 2023	Февраль 2024, млн рублей	В % к	
				февралю 2023	январю 2024
производство машин и оборудования, не включенных в другие группировки	1354,6	132,8	732,7	153,5	117,8
производство автотранспортных средств, прицепов и полуприцепов	1169,2	143,4	620,9	158,6	113,2
производство мебели	1649,4	153,3	923,7	156,9	127,3
производство прочих готовых изделий	165,1	134,5	91,4	118,5	124,1
ремонт и монтаж машин и оборудования	706,3	112,8	320,8	119,6	83,2

**ПРОИЗВОДСТВО ОТДЕЛЬНЫХ ВИДОВ ПРОДУКЦИИ
ОБРАБАТЫВАЮЩИХ ПРОИЗВОДСТВ**

	Январь-февраль 2024, млн рублей	Январь-февраль 2024 в % к январю-февралю 2023	Февраль 2024, млн рублей	В % к	
				февралю 2023	январю 2024
Изделия колбасные, включая изделия колбасные для детского питания, т	10412,4	116,4	4902,9	117,4	89,0
Полуфабрикаты мясные, мясосодержащие, охлажденные, замороженные, т	10619,2	126,3	5179,7	132,3	95,2
Рыба переработанная и консервированная, ракообразные и моллюски, т	3216,0	112,9	1615,5	109,2	100,9
Молоко, кроме сырого, т	1581,8	131,0	778,4	124,1	96,9
Сыры, т	1925,2	160,2	791,8	133,7	69,9
Изделия хлебобулочные недлительного хранения, т	3767,8	95,7	1833,6	97,7	94,8
Кондитерские изделия, т	245,9	109,4	127,4	111,5	107,5

	Январь-февраль 2024, млн рублей	Январь-февраль 2024 в % к январю-февралю 2023	Февраль 2024, млн рублей	В % к	
				февралю 2023	январю 2024
Изделия трикотажные или вязаные, тыс. штук	137,9	108,0	67,9	115,3	97,0
Куртки из текстильных материалов, кроме трикотажных или вязаных, тыс. штук	12,4	83,8	6,2	99,2	100,8
Пиломатериалы хвойных пород, тыс. м ³	29,7	81,7	17,6	87,0	145,3
Блоки оконные пластмассовые, м ²	9903,2	141,4	6058,0	147,7	157,5
Проводники электрические прочие на напряжение не более 1 кВ, км	16775,0	91,2	8261,0	79,8	97,0

Обеспечение электрической энергией, газом и паром; кондиционирование воздуха

Индекс производства по виду деятельности «Обеспечение электрической энергией, газом и паром; кондиционирование воздуха» в январе-феврале 2024 года по сравнению с соответствующим периодом предыдущего года составил 143,6 процента, в феврале 2024 года по сравнению с февралем 2023 года – 150,9 процента, по сравнению с январем 2024 года – 101,1 процента.

**ДИНАМИКА ПРОИЗВОДСТВА ПО ВИДУ ДЕЯТЕЛЬНОСТИ
«ОБЕСПЕЧЕНИЕ ЭЛЕКТРИЧЕСКОЙ ЭНЕРГИЕЙ, ГАЗОМ И ПАРОМ;
КОНДИЦИОНИРОВАНИЕ ВОЗДУХА»**

	В % к	
	соответствующему периоду предыдущего года	предыдущему периоду
2023 год		
Январь	90,9	95,0
Февраль	105,2	91,7
Март	105,2	100,1
I квартал	99,7	111,0
Апрель	87,0	68,4
Май	81,8	53,2
Июнь	109,0	73,9

	В % к	
	соответствующему периоду предыдущего года	предыдущему периоду
I полугодие	96,3	
Июль	119,5	99,2
Август	97,9	79,3
Сентябрь	97,6	180,8
Январь-сентябрь	97,4	
Октябрь	90,9	169,1
Ноябрь	105,2	150,4
Декабрь	109,1	128,6
Год	99,4	
2024 год		
Январь	136,9	119,2
Февраль	150,9	101,1
Январь-февраль	143,6	

**ОБЪЕМ ОТГРУЖЕННЫХ ТОВАРОВ СОБСТВЕННОГО ПРОИЗВОДСТВА,
ВЫПОЛНЕННЫХ РАБОТ И УСЛУГ СОБСТВЕННЫМИ СИЛАМИ
ПО ВИДУ ДЕЯТЕЛЬНОСТИ «ОБЕСПЕЧЕНИЕ ЭЛЕКТРИЧЕСКОЙ ЭНЕРГИЕЙ,
ГАЗОМ И ПАРОМ; КОНДИЦИОНИРОВАНИЕ ВОЗДУХА»**

(в действующих ценах)

	Январь- февраль 2024, млн рублей	Январь- февраль 2024 в % к январю- февралю 2023	Февраль 2024, млн рублей	В % к	
				февралю 2023	январю 2024
Обеспечение электри- ческой энергией, газом и паром; кондициони- рование воздуха	3813,2	126,0	1919,3	128,1	101,3

ПРОИЗВОДСТВО ТЕПЛОЭНЕРГИИ

	Январь- февраль 2024, млн рублей	Январь- февраль 2024 в % к январю- февралю 2023	Февраль 2024, млн рублей	В % к	
				февралю 2023	январю 2024
Пар и горячая вода, тыс. Гкал	1019,5	107,6	464,1	102,5	83,5

Водоснабжение; водоотведение, организация сбора и утилизации отходов, деятельность по ликвидации загрязнений

Индекс производства по виду деятельности «Водоснабжение; водоотведение, организация сбора и утилизации отходов, деятельность по ликвидации загрязнений» в январе-феврале 2024 года по сравнению с соответствующим периодом предыдущего года составил 151 процент, в феврале 2024 года по сравнению с февралем 2023 года – 155,9 процента, по сравнению с январем 2024 года – 110,2 процента.

**ДИНАМИКА ПРОИЗВОДСТВА ПО ВИДУ ДЕЯТЕЛЬНОСТИ
«ВОДОСНАБЖЕНИЕ; ВОДООТВЕДЕНИЕ, ОРГАНИЗАЦИЯ СБОРА И УТИЛИЗАЦИИ
ОТХОДОВ, ДЕЯТЕЛЬНОСТЬ ПО ЛИКВИДАЦИИ ЗАГРЯЗНЕНИЙ»**

	В % к	
	соответствующему периоду предыдущего года	предыдущему периоду
2023 год		
Январь	82,1	96,6
Февраль	92,0	103,1
Март	91,6	119,2
I квартал	88,7	96,2
Апрель	в 2,7 р.	в 2,3 р.
Май	в 2,4 р.	79,7
Июнь	в 2,2 р.	90,4
I полугодие	157,6	
Июль	134,7	70,0
Август	158,3	126,2
Сентябрь	в 2,3 р.	169,5
Январь-сентябрь	165,5	
Октябрь	185,5	76,6
Ноябрь	174,6	83,6
Декабрь	в 2,3 р.	124,9
Год	173,5	
2024 год		
Январь	145,9	60,3
Февраль	155,9	110,2
Январь-февраль	151,0	

**ОБЪЕМ ОТГРУЖЕННЫХ ТОВАРОВ СОБСТВЕННОГО ПРОИЗВОДСТВА,
ВЫПОЛНЕННЫХ РАБОТ И УСЛУГ СОБСТВЕННЫМИ СИЛАМИ
ПО ВИДУ ДЕЯТЕЛЬНОСТИ «ВОДОСНАБЖЕНИЕ; ВОДООТВЕДЕНИЕ,
ОРГАНИЗАЦИЯ СБОРА И УТИЛИЗАЦИИ ОТХОДОВ,
ДЕЯТЕЛЬНОСТЬ ПО ЛИКВИДАЦИИ ЗАГРЯЗНЕНИЙ»**

(в действующих ценах)

	Январь-февраль 2024, млн рублей	Январь-февраль 2024 в % к январю-февралю 2023	Февраль 2024, млн рублей	В % к	
				февралю 2023	январю 2024
Водоснабжение; водоотведение, организация сбора и утилизации отходов, деятельность по ликвидации загрязнений	1182,1	162,1	622,9	166,6	111,4

СЕЛЬСКОЕ ХОЗЯЙСТВО, ЛЕСНОЕ ХОЗЯЙСТВО, ОХОТА, РЫБОЛОВСТВО И РЫБОВОДСТВО

Сельское хозяйство

Животноводство

На конец февраля 2024 года поголовье крупного рогатого скота в хозяйствах всех сельхозпроизводителей, по расчетам, составляло 59,6 тыс. голов, из него коров – 30,4 тыс.; свиней – 1690,7 тыс.; овец и коз – 22,4 тыс. голов; птицы – 1738,8 тыс. голов.

По сравнению с аналогичной датой предыдущего года сократилось поголовье крупного рогатого скота на 3,1 процента, овец и коз – на 17,1 процента, увеличилось поголовье коров на 2,3 процента, свиней – на 20,3 процента, птицы – на 1,2 процента.

В структуре поголовья скота на хозяйства населения приходилось 10 процентов поголовья крупного рогатого скота, 0,1 процента свиней, 83,3 процента овец и коз (на конец февраля 2023 года – соответственно 11,1%, 0,1% и 78,3%).

ДИНАМИКА ПОГОЛОВЬЯ СКОТА В ХОЗЯЙСТВАХ ВСЕХ КАТЕГОРИЙ

(на конец месяца; в процентах)

	Крупный рогатый скот		из него коровы		Свиньи		Овцы и козы	
	к соответствующей дате предыдущего года	к соответствующей дате предыдущего месяца	к соответствующей дате предыдущего года	к соответствующей дате предыдущего месяца	к соответствующей дате предыдущего года	к соответствующей дате предыдущего месяца	к соответствующей дате предыдущего года	к соответствующей дате предыдущего месяца
2023 год								
Январь	100,3	100,6	103,6	106,8	126,1	102,8	92,9	99,3

	Крупный рогатый скот		из него коровы		Свиньи		Овцы и козы	
	к соответствующей дате предыдущего года	к соответствующей дате предыдущего месяца	к соответствующей дате предыдущего года	к соответствующей дате предыдущего месяца	к соответствующей дате предыдущего года	к соответствующей дате предыдущего месяца	к соответствующей дате предыдущего года	к соответствующей дате предыдущего месяца
Февраль	99,9	100,5	98,2	100,3	127,2	100,7	92,6	99,3
Март	99,4	99,7	99,3	100,7	129,3	102,0	91,2	99,1
Апрель	101,2	100,4	100,5	100,7	132,9	103,3	90,4	98,8
Май	101,8	100,1	101,2	100,1	123,1	93,3	90,1	99,4
Июнь	101,4	100,1	101,8	100,7	114,5	92,8	89,2	100,1
Июль	101,0	99,8	101,7	99,9	106,3	92,8	89,6	99,9
Август	100,0	99,8	101,8	100,1	103,9	100,8	90,2	99,4
Сентябрь	101,0	99,4	103,1	100,6	89,6	90,2	89,8	98,5
Октябрь	102,2	99,5	105,2	100,4	95,8	109,8	89,6	98,7
Ноябрь	100,1	99,2	104,5	99,6	91,9	100,7	89,4	98,7
Декабрь	98,7	99,8	104,4	100,4	104,2	108,2	82,5	90,3
2024 год								
Январь	97,8	99,5	102,9	99,2	104,2	112,4	82,7	99,3
Февраль	96,9	99,5	102,3	99,8	120,3	116,2	82,9	99,5

В сельскохозяйственных организациях на конец февраля 2024 года по сравнению с соответствующей датой 2023 года поголовье крупного рогатого скота увеличилось на 1,1 процента, свиней – на 20,3 процента, поголовье овец и коз сократилось на 46,5 процента.

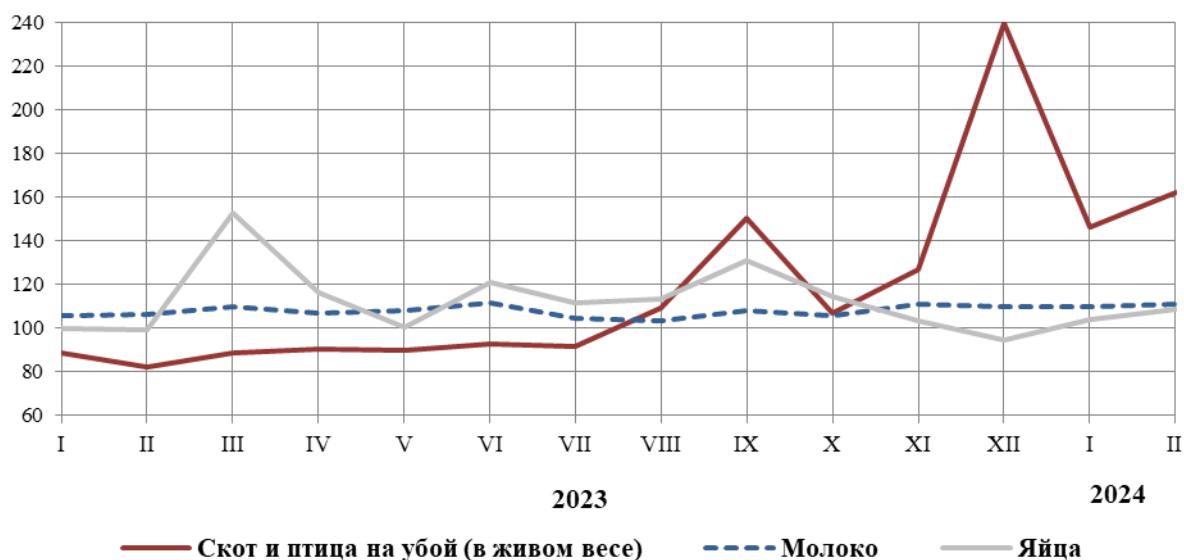
В январе-феврале 2024 года в хозяйствах всех категорий, по расчетам, произведено скота и птицы на убой (в живом весе) 62,2 тыс. тонн, молока – 36,1 тыс. тонн, яиц – 12,4 млн штук.

ПРОИЗВОДСТВО ОСНОВНЫХ ВИДОВ ПРОДУКЦИИ ЖИВОТНОВОДСТВА В ХОЗЯЙСТВАХ ВСЕХ КАТЕГОРИЙ

	Февраль 2024	Февраль 2024 в % к		Январь-февраль 2024 в % к январю-февралю 2023	Справочно		
		февралю 2023	январю 2024		февраль 2023 в % к		январь-февраль 2023 в % к январю-февралю 2022
					февралю 2022	январю 2023	
Скот и птица на убой (в живом весе), тыс. тонн	32,9	162,0	112,6	154,3	82,0	101,8	85,2

	Февраль 2024	Февраль 2024 в % к		Январь- февраль 2024 в % к январю- февралю 2023	Справочно		
		февраль 2023 в % к			январь- февраль 2023 в % к январю- февралю 2022		
		февра- лю 2023	январю 2024			февралю 2022	январю 2023
Молоко, тыс. тонн	17,9	111,1	98,1	110,3	106,1	96,6	105,7
Яйца, млн штук	6,3	108,8	104,4	106,3	99,2	99,6	99,4

**Производство продуктов животноводства
в хозяйствах всех категорий**
в % к соответствующему месяцу предыдущего года



Во всех сельскохозяйственных организациях в феврале 2024 года по сравнению с февралем 2023 года производство скота и птицы на убой (в живом весе) увеличилось на 62,7 процента (в феврале 2023 года по сравнению с февралем 2022 года снизилось на 18,1%), производство молока увеличилось на 17,5 процента (увеличилось на 7,6%), производство яиц увеличилось на 17,9 процента (увеличилось на 0,8%).

В сельскохозяйственных организациях (кроме субъектов малого предпринимательства) **надои молока на 1 корову** в январе-феврале 2024 года составили 1550 килограммов против 1510 килограммов в январе-феврале 2023 года.

В январе-феврале 2024 года в структуре производства скота и птицы на убой (в живом весе) отмечалось увеличение удельного веса производства свиней на убой и уменьшение удельного веса производства крупного рогатого скота и птицы на убой по сравнению с аналогичным периодом предыдущего года.

**ПРОИЗВОДСТВО ОСНОВНЫХ ВИДОВ СКОТА И ПТИЦЫ НА УБОЙ
СЕЛЬСКОХОЗЯЙСТВЕННЫМИ ОРГАНИЗАЦИЯМИ**

	Февраль 2024			Доля производства в общем объеме производства скота и птицы на убой, %	Январь-февраль 2024 в % к январю-февралю 2023	Справочно январь-февраль 2023 в % к январю-февралю 2022
	тыс. тонн	в % к				
		февралю 2023	январю 2024			
Скот и птица на убой (в живом весе)	32,7	162,7	112,8	100,0	155,0	85,1
из них:						
крупный рогатый скот	0,4	102,8	69,4	1,2	117,8	79,6
свиньи	30,3	171,8	115,3	92,4	163,4	82,8

К началу марта 2024 года **обеспеченность скота кормами** в расчете на 1 условную голову скота в сельскохозяйственных организациях была на 21,5 процента ниже, чем на соответствующую дату предыдущего года.

**НАЛИЧИЕ КОРМОВ В СЕЛЬСКОХОЗЯЙСТВЕННЫХ ОРГАНИЗАЦИЯХ
на 1 марта**

	2024	Справочно	
		2023	2022
Наличие кормов, тонн кормовых единиц	42909,2	46143,3	78329,0
в том числе концентрированных	4365,0	2964,1	16264,8
в расчете на 1 условную голову скота, центнеров кормовых единиц	0,8	1,0	2,1

Реализация продукции

В январе-феврале 2024 года по сравнению с соответствующим периодом предыдущего года возросла продажа сельхозорганизациями основных сельскохозяйственных продуктов (кроме птицы на убой (в живом весе), зерновых и масличных культур).

За этот период реализовано по всем каналам 15,4 тыс. тонн зерна, 61,9 тыс. тонн скота и птицы (в живом весе), 30,5 тыс. тонн молока, 6,1 млн штук яиц.

**ОБЪЕМ РЕАЛИЗАЦИИ ОСНОВНЫХ ПРОДУКТОВ ЖИВОТНОВОДСТВА
СЕЛЬСКОХОЗЯЙСТВЕННЫМИ ОРГАНИЗАЦИЯМИ**

	Февраль 2024	Февраль 2024 в % к		Январь- февраль 2024 в % к январю- февралю 2023	Справочно		
		февралю 2023	январю 2024		февраль 2023 в % к		январь- февраль 2023 в % к январю- февралю 2022
					февралю 2022	январю 2023	
Скот и птица на убой (в живом весе), тыс. тонн	32,8	161,3	112,6	154,4	82,5	102,9	85,4
Молоко, тыс. тонн	15,1	111,7	97,8	110,2	110,6	95,3	108,9
Яйца, млн штук	3,0	116,7	97,2	107,6	92,8	83,3	103,3

Лесозаготовки

**ПРОИЗВОДСТВО ОТДЕЛЬНЫХ ВИДОВ ПРОДУКЦИИ
ПО ВИДУ ДЕЯТЕЛЬНОСТИ «ЛЕСОЗАГОТОВКИ»**

	Январь- февраль 2024, тыс. плотн. м ³	Январь- февраль 2024 в % к январю- февралю 2023	Февраль 2024, тыс. плотн. м ³	В % к	
				февралю 2023	январю 2024
Лесоматериалы хвойных пород	107,0	128,2	60,6	126,0	130,8
Лесоматериалы лиственных пород, за исключением тропических пород	74,9	102,8	39,8	102,2	113,7
Древесина топливная	30,1	113,9	16,8	116,1	126,5

Рыболовство**РЫБА И ПРОЧАЯ ПРОДУКЦИЯ РЫБОЛОВСТВА**

	Январь-февраль 2024, тонн	Январь-февраль 2024 в % к январю-февралю 2023	Февраль 2024, тонн	В % к	
				февралю 2023	январю 2024
Рыба пресноводная свежая или охлажденная, не являющаяся продукцией рыбоводства	153,1	в 2,6 р.	78,0	198,2	104,0

СТРОИТЕЛЬСТВО**Строительная деятельность**

Объем работ, выполненных по виду экономической деятельности «Строительство», в январе-феврале 2024 года составил 1411,7 млн рублей, или 121,5 процента к уровню соответствующего периода предыдущего года.

ДИНАМИКА ОБЪЕМА РАБОТ, ВЫПОЛНЕННЫХ ПО ВИДУ ЭКОНОМИЧЕСКОЙ ДЕЯТЕЛЬНОСТИ «СТРОИТЕЛЬСТВО»

	Млн рублей	В % к	
		соответствующему периоду предыдущего года	предыдущему периоду
2023 год			
Январь	487,8	37,1	8,8
Февраль	558,6	38,6	113,7
Март	1842,5	114,2	в 3,3 р.
I квартал	2888,8	65,8	25,8
Апрель	742,5	41,3	40,2
Май	1619,2	112,6	в 2,2 р.
Июнь	3188,3	141,4	196,3
II квартал	5550,0	100,9	189,2
I полугодие	8438,8	85,2	
Июль	3594,4	133,3	112,0
Август	2838,9	80,8	78,2

	Млн рублей	В % к	
		соответствующему периоду предыдущего года	предыдущему периоду
Сентябрь	4614,3	77,0	159,2
III квартал	11047,6	90,8	194,4
Январь-сентябрь	19486,4	88,2	
Октябрь	6302,3	174,6	134,2
Ноябрь	3432,3	144,1	54,4
Декабрь	6078,3	100,1	176,2
IV квартал	15812,8	131,2	138,1
Январь-декабрь	35299,3	102,9	
2024 год			
Январь	615,6	113,5	9,9
Февраль	796,1	128,5	128,7
Январь-февраль	1411,7	121,5	

Жилищное строительство

В январе-феврале 2024 года возведено 6 многоквартирных домов. Населением построено 376 жилых домов. Всего построено 932 новые квартиры.

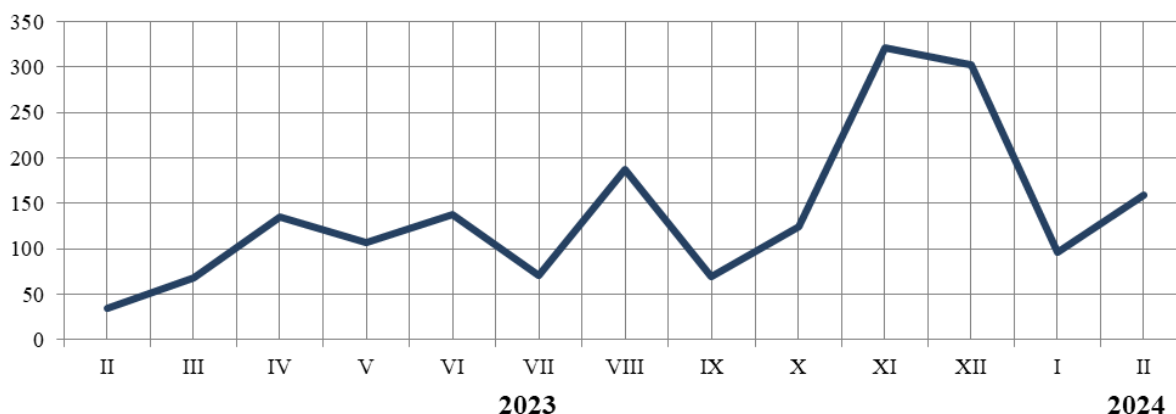
Общая площадь жилых помещений в построенных индивидуальными застройщиками жилых домах составила 50160 квадратных метров, или 64 процента от общего объема жилья, введенного в январе-феврале 2024 года.

ДИНАМИКА ВВОДА В ДЕЙСТВИЕ ОБЩЕЙ ПЛОЩАДИ ЖИЛЫХ ДОМОВ (с учетом жилых домов, построенных населением на земельных участках, предназначенных для ведения садоводства)

	Квадратных метров общей площади жилых помещений	В % к	
		соответствующему периоду предыдущего года	предыдущему периоду
2023 год			
Январь	40540	132,8	в 2,9 р.
Февраль	24755	34,9	61,1
Март	23439	67,5	94,7
I квартал	88734	65,1	182,0
Апрель	25993	134,4	110,9
Май	20934	107,4	80,5

	Квадратных метров общей площади жилых помещений	В % к	
		соответствующему периоду предыдущего года	предыдущему периоду
Июнь	26823	137,0	128,1
II квартал	73750	126,2	83,1
I полугодие	162484	83,5	
Июль	19757	71,0	73,7
Август	52750	187,7	в 2,7 р.
Сентябрь	27947	69,4	53,0
III квартал	100454	104,4	136,2
Январь-сентябрь	262938	90,4	
Октябрь	23755	123,7	85,0
Ноябрь	49796	в 3,2 р.	в 2,1 р.
Декабрь	42503	в 3,0 р.	85,4
IV квартал	116054	в 2,4 р.	115,5
Год	378992	111,6	
2024 год			
Январь	38992	96,2	91,7
Февраль	39370	159,0	101,0
Январь-февраль	78362	120,0	

Динамика ввода общей площади жилых домов¹⁾
в % к соответствующему месяцу предыдущего года



¹⁾ С учетом жилых домов, построенных населением на земельных участках, предназначенных для ведения садоводства.

ТРАНСПОРТ**Грузовые перевозки**

**ОБЪЕМ ПЕРЕВОЗОК ГРУЗОВЫМИ АВТОМОБИЛЯМИ
ПО ОРГАНИЗАЦИЯМ ВСЕХ ВИДОВ ЭКОНОМИЧЕСКОЙ ДЕЯТЕЛЬНОСТИ**
(кроме субъектов малого предпринимательства, организаций, у которых
в течение двух предыдущих лет средняя численность работников
не превышает 15 человек, и в течение двух предыдущих лет
годовой оборот организации не превышает 800 млн рублей)

	Январь 2024	В % к		Справочно
		январю 2023	декабрю 2023	январь 2023 в % к январю 2022
Перевозки грузов – всего, тыс. тонн	234,4	98,9	89,2	86,9
Грузооборот – всего, млн т·км	73,3	136,8	99,6	97,1

В январе 2024 года основную долю в общем объеме перевозок грузов (96%) составили перевозки для производственных целей собственным транспортом, коммерческие перевозки составили 9,3 тыс. тонн (4% от общего объема).

ДИНАМИКА ГРУЗОБОРОТА АВТОМОБИЛЬНОГО ТРАНСПОРТА

	Грузооборот		
	тыс. т·км	в % к	
		соответствующему периоду предыдущего года	предыдущему периоду
2023 год			
Январь	53574,6	97,1	80,6
Февраль	51701,7	86,3	96,5
Март	63229,4	104,4	122,3
I квартал	168505,7	95,9	87,2
Апрель	62031,7	94,7	98,1
Май	66582,5	105,6	107,3
Июнь	70009,5	112,6	105,1
II квартал	198623,7	104,1	117,9
I полугодие	367129,4	100,2	
Июль	71237,7	109,0	101,8
Август	77380,0	117,7	108,6
Сентябрь	75469,0	123,9	97,5
III квартал	224086,7	116,7	112,8

	Грузооборот		
	тыс. т-км	в % к	
		соответствующему периоду предыдущего года	предыдущему периоду
Январь-сентябрь	591216,1	105,9	
Октябрь	81087,8	124,4	107,4
Ноябрь	76070,9	123,7	93,8
Декабрь	73588,2	110,7	96,7
IV квартал	230746,9	119,5	103,0
Январь-декабрь	821963,0	109,4	
2024 год			
Январь	73294,7	136,8	99,6

Пассажирские перевозки

ПАССАЖИРОБОРОТ АВТОМОБИЛЬНОГО ТРАНСПОРТА ОБЩЕГО ПОЛЬЗОВАНИЯ

	Январь 2024	в % к		Справочно
		январю 2023	декабрю 2023	январь 2023 в % к январю 2022
Перевозки пассажиров – всего, тыс. человек	2643,8	102,6	87,9	105,5
Пассажирооборот – всего, млн пасс.- км	25,6	99,7	89,7	122,9

В январе 2024 года перевозки пассажиров автомобильного транспорта общего пользования составили 2643,8 тыс. человек, пассажирооборот – 25,6 млн пасс.-км.

ДИНАМИКА ПАССАЖИРОБОРОТА АВТОМОБИЛЬНОГО ТРАНСПОРТА ОБЩЕГО ПОЛЬЗОВАНИЯ

	Млн пасс.- км	в % к	
		соответствующему периоду предыдущего года	предыдущему периоду
2023 год			
Январь	25,7	122,9	77,4
Февраль	24,6	124,1	95,9
Март	29,0	126,5	117,7

	Млн пасс.- км	в % к	
		соответствующему периоду предыдущего года	предыдущему периоду
<i>I квартал</i>	<i>79,3</i>	<i>124,5</i>	
Апрель	30,6	128,3	105,6
Май	32,0	130,3	104,6
Июнь	31,3	132,8	97,6
<i>II квартал</i>	<i>93,9</i>	<i>130,4</i>	<i>118,3</i>
<i>I полугодие</i>	<i>173,2</i>	<i>127,7</i>	
Июль	30,7	145,8	98,4
Август	37,8	166,3	122,9
Сентябрь	45,3	181,3	119,8
<i>III квартал</i>	<i>113,8</i>	<i>165,4</i>	<i>121,2</i>
<i>Январь-сентябрь</i>	<i>287,0</i>	<i>140,4</i>	
Октябрь	33,0	129,8	72,9
Ноябрь	29,9	123,7	90,6
Декабрь	28,6	118,3	95,6
<i>IV квартал</i>	<i>91,5</i>	<i>124,0</i>	<i>80,4</i>
<i>Январь-декабрь</i>	<i>378,5</i>	<i>136,0</i>	
2024 год			
Январь	25,6	99,7	89,7

РЫНКИ ТОВАРОВ И УСЛУГ

РОЗНИЧНАЯ ТОРГОВЛЯ

Оборот розничной торговли в феврале 2024 года составил 14967,8 млн рублей, или 120,6 процента (в сопоставимых ценах) к уровню соответствующего периода предыдущего года, в январе-феврале 2024 года – 29566,3 млн рублей, или 115,3 процента.

ДИНАМИКА ОБОРОТА РОЗНИЧНОЙ ТОРГОВЛИ

	Млн рублей	в % к ¹⁾	
		соответствующему периоду предыдущего года	предыдущему периоду
2023 год			
Январь	12400,7	97,1	80,2
Февраль	11653,2	93,2	93,4

	Млн рублей	В % к ¹⁾	
		соответствующему периоду предыдущего года	предыдущему периоду
Март	13150,1	93,5	112,9
I квартал	37204,0	94,4	88,1
Апрель	13122,9	103,5	100,2
Май	14396,3	104,3	109,5
Июнь	14803,6	102,7	102,4
II квартал	42322,8	103,5	113,7
I полугодие	79526,8	99,0	
Июль	15679,1	101,1	105,2
Август	15908,4	102,6	100,8
Сентябрь	15091,0	106,7	94,3
III квартал	46678,5	103,4	109,6
Январь-сентябрь	126205,3	100,5	
Октябрь	15234,5	108,1	100,4
Ноябрь	15036,5	108,6	97,8
Декабрь	17208,6	105,3	113,1
IV квартал	47479,6	107,3	100,8
Год	173684,9	102,3	
2024 год			
Январь	14598,5	110,2	83,8
Февраль	14967,8	120,6	102,2
Январь-февраль	29566,3	115,3	

¹⁾ В сопоставимых ценах.

В январе-феврале 2024 года оборот розничной торговли на 98,2 процента формировался **торгующими организациями и индивидуальными предпринимателями**, осуществляющими деятельность вне рынка, **доля розничных рынков и ярмарок** составила 1,8 процента (в январе-феврале 2023 года – 97,7% и 2,3% соответственно).

ОБОРОТ РОЗНИЧНОЙ ТОРГОВЛИ ТОРГУЮЩИХ ОРГАНИЗАЦИЙ И ПРОДАЖА ТОВАРОВ НА РОЗНИЧНЫХ РЫНКАХ И ЯРМАРКАХ

	Февраль 2024, млн рублей	В % к ¹⁾		Январь- февраль 2024, млн рублей	В % к ¹⁾ январю- февралю 2023
		февралю 2023	январю 2024		
Всего	14967,8	120,6	102,2	29566,3	115,3
в том числе:					

	Февраль 2024, млн рублей	В % к ¹⁾		Январь- февраль 2024, млн рублей	В % к ¹⁾ январю- февралю 2023
		февралю 2023	январю 2024		
оборот розничной торговли торгующих организаций ²⁾	14698,3	121,2	102,2	29035,8	115,8
продажа товаров на розничных рынках и ярмарках	269,5	96,8	102,9	530,5	91,8

¹⁾ В сопоставимых ценах.

²⁾ Включая индивидуальных предпринимателей, осуществляющих деятельность вне рынка.

В январе-феврале 2024 года в структуре оборота розничной торговли удельный вес **пищевых продуктов, включая напитки, и табачных изделий** составил 46,5 процента, **непродовольственных товаров** – 53,5 процента.

**ДИНАМИКА ОБОРОТА РОЗНИЧНОЙ ТОРГОВЛИ ПИЩЕВЫМИ ПРОДУКТАМИ,
ВКЛЮЧАЯ НАПИТКИ, И ТАБАЧНЫМИ ИЗДЕЛИЯМИ,
НЕПРОДОВОЛЬСТВЕННЫМИ ТОВАРАМИ**

	Пищевые продукты, включая напитки, и табачные изделия			Непродовольственные товары		
	млн рублей	В % к ¹⁾		млн рублей	В % к ¹⁾	
		соответствующему периоду предыдущего года	предыдущему периоду		соответствующему периоду предыдущего года	предыдущему периоду
2023 год						
Январь	6188,2	102,9	80,5	6212,5	91,7	79,8
Февраль	5752,0	100,0	92,0	5901,2	87,1	94,7
Март	6606,4	102,9	114,7	6543,7	85,7	111,1
I квартал	18546,6	101,9	90,8	18657,4	87,8	85,6
Апрель	6569,8	107,6	100,3	6553,1	99,7	100,2
Май	7102,4	106,5	107,8	7293,9	102,1	111,1
Июнь	7298,2	103,5	102,3	7505,4	102,1	102,5
II квартал	20970,4	105,8	113,1	21352,4	101,3	114,2
I полугодие	39517,0	103,7		40009,8	94,5	
Июль	7645,0	100,7	104,3	8034,1	101,4	106,1
Август	7398,8	101,9	96,2	8509,6	103,2	105,3
Сентябрь	6823,1	103,7	91,5	8267,9	109,3	96,6

	Пищевые продукты, включая напитки, и табачные изделия			Непродовольственные товары		
	млн рублей	в % к ¹⁾		млн рублей	в % к ¹⁾	
		соответствующему периоду предыдущего года	предыдущему периоду		соответствующему периоду предыдущего года	предыдущему периоду
III квартал	21866,9	102,0	103,7	24811,6	104,5	115,4
Январь-сентябрь	61383,9	103,1		64821,4	98,1	
Октябрь	6835,6	100,7	98,9	8398,9	114,8	101,7
Ноябрь	6798,3	102,3	98,1	8238,2	114,3	97,5
Декабрь	8388,8	102,0	121,9	8819,8	108,6	105,9
IV квартал	22022,7	101,7	99,4	25456,9	112,4	102,1
Год	83406,6	102,8		90278,3	101,8	
2024 год						
Январь	6733,3	100,0	78,9	7865,2	120,5	88,6
Февраль	7000,3	112,9	103,9	7967,5	128,1	100,7
Январь-февраль	13733,6	106,2		15832,7	124,2	

¹⁾ В сопоставимых ценах.

**Динамика оборота розничной торговли
пищевыми продуктами, включая напитки, и табачными изделиями,
непродовольственными товарами
в % к соответствующему месяцу предыдущего года
(в сопоставимых ценах)**



ТОВАРНЫЕ ЗАПАСЫ В ОРГАНИЗАЦИЯХ РОЗНИЧНОЙ ТОРГОВЛИ

(на конец месяца)

	Товарные запасы, млн рублей	Уровень запасов, в днях торговли
2023 год		
Январь	8113,2	31
Февраль	8608,0	31
Март	10713,2	39
Апрель	10095,0	35
Май	9922,9	32
Июнь	10115,6	31
Июль	10050,4	30
Август	10111,1	30
Сентябрь	10373,7	32
Октябрь	10652,7	34
Ноябрь	11673,9	37
Декабрь	11015,9	31
2024 год		
Январь	10541,1	37
Февраль	10757,9	36

ИЗМЕНЕНИЕ ПРОДАЖИ И ЗАПАСОВ ОСНОВНЫХ ПРОДУКТОВ ПИТАНИЯ И НЕПРОДОВОЛЬСТВЕННЫХ ТОВАРОВ В ОРГАНИЗАЦИЯХ РОЗНИЧНОЙ ТОРГОВЛИ^{1); 2)}

	Продано в феврале 2024 в % к январю 2024	Запасы на конец февраля 2024 в % к запасам на конец января 2024	Обеспеченность запасами, в днях торговли	
			на конец февраля 2024	<i>справочно</i>
				на конец января 2024
<i>в сопоставимых ценах</i>				
Мясо и мясные продукты	104,0	104,3	9	9
из них:				
мясо животных	111,4	108,0	7	7
мясо домашней птицы	100,5	108,6	4	4
продукты из мяса и мяса птицы	102,1	100,5	9	9
консервы из мяса и мяса птицы	103,8	101,6	63	65

	Продано в феврале 2024 в % к январю 2024	Запасы на конец февраля 2024 в % к запасам на конец января 2024	Обеспеченность запасами, в днях торговли	
			на конец февраля 2024	<i>справочно</i> на конец января 2024
	<i>в сопоставимых ценах</i>			
Рыба, ракообразные и моллюски	100,9	99,7	21	22
из них:				
консервы из рыбы и морепродуктов	96,3	99,0	43	42
Пищевые масла и жиры	99,2	97,9	14	14
из них:				
животные масла и жиры	95,1	104,3	8	7
растительные масла	103,4	96,8	25	27
маргариновая продукция	103,4	130,5	16	13
Молочные продукты	101,8	104,3	10	10
из них:				
молоко питьевое	97,7	97,5	5	5
сыры жирные	101,5	104,9	12	12
Яйца	92,7	92,2	5	5
Сахар	99,1	97,6	14	14
Кондитерские изделия	111,4	109,8	28	29
Чай	104,5	104,4	40	40
Соль	110,7	111	21	21
Мука	100,6	118,9	17	15
Крупа	100,2	104,7	23	22
Макаронные изделия	96,9	105,1	24	22
Хлеб и хлебобулочные изделия	96,0	100,5	3	3
Свежий картофель	98,5	112,6	10	9
Свежие овощи	111,2	109,1	4	4
Свежие фрукты	110,3	109,4	4	4
Мебель	101,9	109,7	35	32
Холодильники и морозильники	92,9	106,0	78	68

	Продано в феврале 2024 в % к январю 2024	Запасы на конец февраля 2024 в % к запасам на конец января 2024	Обеспеченность запасами, в днях торговли	
			на конец февраля 2024	<i>справочно</i> на конец января 2024
	<i>в сопоставимых ценах</i>			
Стиральные машины	92,8	107,9	57	49
Телевизоры	80,0	100,6	100	80
Компьютеры	90,1	90	76	77
Мобильные телефоны	98,8	118,2	66	55
Мужская, женская и детская одежда	93,6	102,4	156	143
Обувь	99,5	83,2	248	297
Строительные материалы	113,6	100,3	116	131
Бензины автомобильные ³⁾	94,4	96,3	10	10
Дизельное топливо ³⁾	99,4	101,7	9	9
Газовое моторное топливо ³⁾	103,7	112,2	12	11

¹⁾ Оперативные данные.

²⁾ Кроме субъектов малого предпринимательства, организаций, у которых средняя численность работников в течение двух предыдущих лет не превышает 15 человек, включая работающих по совместительству и договорам гражданско-правового характера, и годовой оборот организаций в течение двух предыдущих лет не превышает 800 млн рублей.

³⁾ С учетом данных по организациям других видов деятельности, осуществляющим розничную торговлю.

В феврале 2024 года объемы продаж через Интернет по крупным и средним торгующим организациям по сравнению с январем 2024 года увеличились на 4 процента (в сопоставимых ценах), по сравнению с февралем 2023 года – на 87,6 процента. Доля онлайн-продаж в общем обороте розничной торговли этих организаций в феврале 2024 года составила 3,3 процента против 2 процентов в феврале 2023 года.

РЕСТОРАНЫ, КАФЕ И БАРЫ

Оборот общественного питания в феврале 2024 года составил 764,9 млн рублей, или 115,9 процента (в сопоставимых ценах) к уровню соответствующего периода предыдущего года, в январе-феврале 2024 года – 1631,7 млн рублей, или 113,3 процента.

ДИНАМИКА ОБОРОТА ОБЩЕСТВЕННОГО ПИТАНИЯ

	Млн рублей	В % к ¹⁾	
		соответствующему периоду предыдущего года	предыдущему периоду
2023 год			
Январь	717,2	121,5	101,4
Февраль	599,1	101,7	83,5
Март	672,7	113,3	112,2
I квартал	1989,0	112,2	93,6
Апрель	713,0	121,9	104,3
Май	759,8	119,9	106,2
Июнь	767,1	119,5	100,5
II квартал	2239,9	120,4	111,7
I полугодие	4228,9	116,4	
Июль	780,0	108,9	100,7
Август	815,8	108,9	104,3
Сентябрь	786,4	103,6	95,8
III квартал	2382,2	107,1	105,7
Январь-сентябрь	6611,1	112,8	
Октябрь	837,9	109,0	104,3
Ноябрь	821,2	108,1	96,6
Декабрь	876,4	114,4	106,7
IV квартал	2535,5	110,5	105,2
Январь-декабрь	9146,6	112,2	
2024 год			
Январь	866,8	111,2	98,5
Февраль	764,9	115,9	87,2
Январь-февраль	1631,7	113,3	

¹⁾ В сопоставимых ценах.

РЫНОК ПЛАТНЫХ УСЛУГ НАСЕЛЕНИЮ

В феврале 2024 года, по оперативным данным, объем платных услуг населению составил 3302,4 млн рублей и по сравнению с февралем 2023 года увеличился на 5,3 процента (в сопоставимых ценах), а по сравнению с январем 2024 года уменьшился на 1,7 процента.

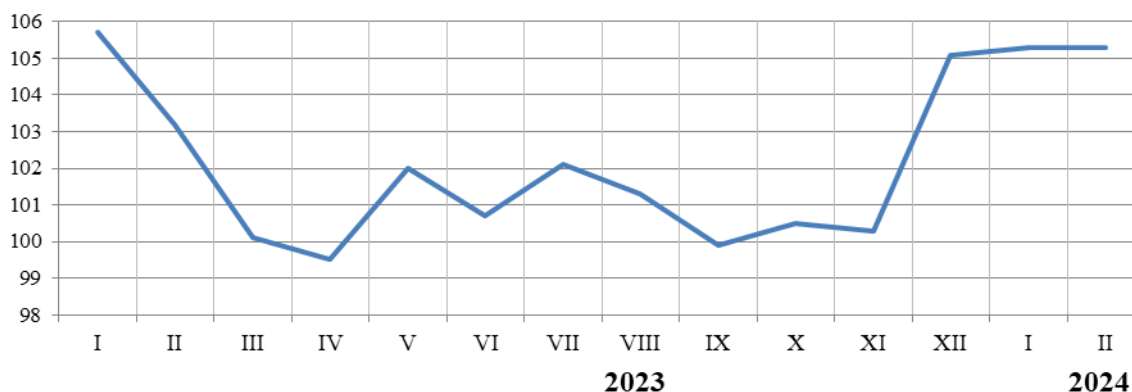
ДИНАМИКА ОБЪЕМА ПЛАТНЫХ УСЛУГ НАСЕЛЕНИЮ

	Млн рублей	В % к ¹⁾	
		соответствующему периоду предыдущего года	предыдущему периоду
2023 год			
Январь	3025,2	105,7	97,5
Февраль	2995,3	103,2	98,5
Март	3115,9	100,1	103,5
I квартал	9136,4	103,1	99,2
Апрель	3056,7	99,5	97,7
Май	3129,4	102,0	100,6
Июнь	3052,6	100,7	96,9
II квартал	9238,7	100,6	99,5
I полугодие	18375,1	101,8	
Июль	2962,2	102,1	97,8
Август	3025,2	101,3	102,0
Сентябрь	3030,6	99,9	100,4
III квартал	9018,0	100,2	96,8
Январь-сентябрь	27393,1	101,6	
Октябрь	3121,2	100,5	102,4
Ноябрь	3200,7	100,3	103,0
Декабрь	3379,9	105,1	105,5
IV квартал	9701,8	101,9	106,6
Январь-декабрь	37094,9	101,7	
2024 год			
Январь ²⁾	3338,7	105,3	97,9
Февраль	3302,4	105,3	98,3
Январь-февраль	6641,1	105,3	

¹⁾ В сопоставимых ценах.

²⁾ Данные изменены в связи с уточнением респондентами ранее предоставленных оперативных данных.

Динамика платных услуг населению
в % к соответствующему периоду предыдущего года



В феврале 2024 года в структуре объема платных услуг преобладали бытовые, телекоммуникационные и коммунальные услуги. На их долю в целом приходилось 56,2 процента в общем объеме.

СТРУКТУРА ОБЪЕМА ПЛАТНЫХ УСЛУГ НАСЕЛЕНИЮ ПО ВИДАМ

	Январь-февраль 2024			Февраль 2024			
	млн рублей	в % к		млн рублей	в % к		
		январю- февралю 2023 ¹⁾	итогу		февралю 2023 ¹⁾	январю 2024 ¹⁾	итогу
Платные услуги	6641,1	105,3	100	3302,4	105,3	98,3	100
в том числе:							
бытовые	795,4	102,1	12,0	397,7	102,2	99,5	12,0
транспортные	764,2	105,5	11,5	370,8	104,9	90,1	11,2
почтовой связи и курьерские услуги	32,9	91,1	0,5	17,4	98,1	112,2	0,5
из них:							
курьерской доставки	12,5	112,9	0,2	6,4	113,1	104,2	0,2
телекоммуникаци- онные	796,7	102,2	12,0	393,4	102,5	96,8	11,9
жилищные	542,1	101,8	8,2	269,6	100,2	98,9	8,2
коммунальные	2140,3	110,2	32,2	1065,6	110,3	100,1	32,3
учреждений куль- туры	95,7	110,6	1,4	39,5	110,6	70,1	1,2
услуги туристиче- ских агентств, туроператоров и прочие услуги по бронированию и сопутствующие им услуги	101,0	100,2	1,5	43,9	100,5	73,3	1,3
услуги гостиниц и аналогичные услуги по предоставлению временного жилья	123,7	103,7	1,9	55,5	103,4	81,1	1,7
физической культу- ры и спорта	58,8	98,3	0,9	28,4	98,9	91,9	0,9
из них:							
услуги фитнес- центров и спор- тивных клубов	11,6	101,3	0,2	5,9	101,1	99,1	0,2
медицинские	444,8	102,6	6,7	228,9	104,6	104,1	6,9

	Январь-февраль 2024			Февраль 2024			
	млн рублей	в % к		млн рублей	в % к		
		январю- февралю 2023 ¹⁾	итогу		февралю 2023 ¹⁾	январю 2024 ¹⁾	итогу
услуги специализи- рованных коллек- тивных средств размещения	112,7	122,1	1,7	55,5	121,0	93,4	1,7
из них:							
санаторно- курортных организаций	95,6	116,8	1,4	46,9	117,5	96,3	1,4
ветеринарные	17,3	101,4	0,3	8,8	101,4	103,4	0,3
юридические	58,7	97,1	0,9	29,1	97,1	97,9	0,9
системы образова- ния	316,3	102,2	4,8	175,9	101,6	125,0	5,3
услуги, предостав- ляемые гражданам пожилого возраста и инвалидам	69,7	97,2	1,0	35,7	97,7	105,0	1,1
прочие платные услуги	170,8	100,8	2,5	86,7	100,1	103,2	2,6
из них:							
электронные услуги и сервисы в области инфор- мационно-комму- никационных технологий ²⁾	19,5	128,5	0,3	10,0	142,6	103,5	0,3

¹⁾ В сопоставимых ценах.

²⁾ Включают платные подписки на онлайн-кинотеатры и игровые сервисы, пользование услугами облачных хранилищ данных.

В феврале 2024 года в структуре объема бытовых услуг лидировали техобслуживание и ремонт транспортных средств, машин и оборудования и парикмахерские и косметические услуги, занимая суммарно 50,6 процента в общем объеме.

СТРУКТУРА ОБЪЕМА БЫТОВЫХ УСЛУГ НАСЕЛЕНИЮ ПО ВИДАМ

	Январь-февраль 2024			Февраль 2024			
	млн рублей	в % к		млн рублей	в % к		
		январю- февралю 2023 ¹⁾	итогу		февралю 2023 ¹⁾	январю 2024 ¹⁾	итогу
Бытовые услуги	795,4	102,1	100	397,7	102,2	99,5	100

	Январь-февраль 2024			Февраль 2024			
	млн рублей	в % к		млн рублей	в % к		
		январю- февралю 2023 ¹⁾	итогу		февралю 2023 ¹⁾	январю 2024 ¹⁾	итогу
в том числе:							
ремонт, окраска и пошив обуви	10,8	97,8	1,4	5,4	97,8	99,7	1,4
ремонт и пошив швейных, меховых и кожаных изделий, головных уборов и изделий текстильной галантереи, ремонт, пошив и вязание трикотажных изделий	32,5	103,3	4,1	16,2	102,9	100,2	4,1
ремонт и техническое обслуживание бытовой радиоэлектронной аппаратуры, бытовых машин и приборов, ремонт и изготовление металлоизделий	26,5	101,2	3,5	13,8	100,3	107,6	3,5
техническое обслуживание и ремонт транспортных средств, машин и оборудования	249,1	100,3	31,4	124,8	100,4	100,3	31,4
изготовление, сборка и ремонт мебели	32,1	101,3	4,0	16,0	101,4	99,6	4,0
химическая чистка и крашение, услуги прачечных	7,3	100,8	0,9	3,7	100,7	103,2	0,9
ремонт и строительство жилья и других построек	117,2	104,2	14,9	59,2	103,7	101,9	14,9
услуги фотоателье	19,1	100,9	2,4	9,6	100,1	100,8	2,4
услуги саун, бань и душевых	24,8	102,7	2,9	11,7	103,6	89,2	2,9
парикмахерские и косметические услуги	151,9	103,5	19,2	76,2	104,1	99,3	19,2

	Январь-февраль 2024			Февраль 2024			
	млн рублей	в % к		млн рублей	в % к		
		январю- февралю 2023 ¹⁾	итогу		февралю 2023 ¹⁾	январю 2024 ¹⁾	итогу
услуги по прокату	20,7	102,3	2,6	10,2	102,4	96,9	2,6
из них:							
услуги по аренде и лизингу транс- портных средств, включая карше- ринг	7,4	124,2	0,9	3,7	122,8	98,6	0,9
из них:							
услуги каршеринга ²⁾	-	-	-	-	-	-	-
ритуальные услуги	79,0	102,2	9,7	38,7	102,2	93,4	9,7
прочие бытовые услуги	24,4	104,7	3,0	12,2	104,9	100,4	3,0

¹⁾ В сопоставимых ценах.

²⁾ Включают услуги каршеринга легковых и грузовых автомобилей.

ОПТОВАЯ ТОРГОВЛЯ

Оборот оптовой торговли в феврале 2024 года составил 9308,7 млн рублей, или 102,6 процента (в сопоставимых ценах) к соответствующему периоду предыдущего года, в январе-феврале 2024 года – 18013,9 млн рублей, или 101,3 процента. На долю субъектов малого предпринимательства в феврале 2024 года приходилось 57 процентов оборота оптовой торговли.

ДИНАМИКА ОБОРОТА ОПТОВОЙ ТОРГОВЛИ

	Оборот оптовой торговли			В том числе оборот оптовой торговли организаций оптовой торговли		
	млн рублей	в % к ¹⁾		млн рублей	в % к ¹⁾	
		соответ- ствующе- му периоду преды- дущего года	преды- дущему периоду		соответ- ствующе- му периоду преды- дущего года	преды- дущему периоду
2023 год²⁾						
Январь	8458,1	102,6	84,2	6425,2	109,7	86,7
Февраль	9100,9	106,2	108,2	6585,0	104,7	103,1

	Оборот оптовой торговли			В том числе оборот оптовой торговли организаций оптовой торговли		
	млн рублей	в % к ¹⁾		млн рублей	в % к ¹⁾	
		соответствующему периоду предыдущего года	предыдущему периоду		соответствующему периоду предыдущего года	предыдущему периоду
Март	11111,9	106,8	122,2	7253,3	106,6	110,2
I квартал	28670,9	105,2	95,4	20263,5	106,9	93,8
Апрель	9761,8	110,3	88,1	7233,4	109,0	100,0
Май	10029,9	108,2	101,9	7503,6	108,8	102,9
Июнь	10411,1	102,8	103,7	7768,4	102,7	103,5
II квартал	30202,8	107,0	105,3	22505,4	106,7	111,0
I полугодие	58873,7	106,2	-	42768,9	106,8	-
Июль	10126,3	102,8	97,0	7833,0	102,5	100,6
Август	10744,3	103,8	105,7	8326,2	108,1	105,9
Сентябрь	11614,6	114,3	107,6	8161,1	113,0	97,6
III квартал	32485,2	107,0	106,5	24320,3	107,8	107,0
Январь-сентябрь	91358,8	106,4	-	67089,2	107,1	-
Октябрь	11066,9	105,9	94,2	8227,2	113,1	99,7
Ноябрь	10850,1	107,1	98,1	8350,7	114,2	101,6
Декабрь	11574,1	112,6	106,5	8167,8	107,7	97,6
IV квартал	33491,0	108,6	101,5	24745,7	111,6	100,1
Январь-декабрь	124849,8	107,0	-	91834,8	108,3	-
2024 год						
Январь	8705,2	99,9	74,7	6842,6	103,3	83,2
Февраль	9308,7	102,6	111,1	7383,5	112,4	112,1
Январь-февраль	18013,9	101,3	-	14226,1	107,9	-

¹⁾ В сопоставимых ценах.

²⁾ В отдельных случаях незначительные расхождения между итогом и суммой слагаемых объясняются округлением данных.

В феврале 2024 года оборот оптовой торговли на 79,3 процента формировался организациями оптовой торговли (в феврале 2023 года – на 71,3%), оборот которых составил 7383,5 млн рублей, или 112,4 процента (в сопоставимых ценах) к февралю 2023 года.

ИНВЕСТИЦИИ

ФИНАНСОВЫЕ ВЛОЖЕНИЯ ОРГАНИЗАЦИЙ

Общий объем финансовых вложений организаций (без субъектов малого предпринимательства, кредитных организаций, государственных (муниципальных) учреждений, некредитных финансовых организаций) за январь-декабрь 2023 года составил 277480,5 млн рублей, в том числе долгосрочные финансовые вложения – 30831,2 млн рублей (11,1% от общего объема), краткосрочные – 246649,3 млн рублей (88,9%).

СТРУКТУРА ФИНАНСОВЫХ ВЛОЖЕНИЙ ОРГАНИЗАЦИЙ за январь-декабрь 2023 года

(млн рублей)

	Всего	В том числе	
		долгосрочные	краткосрочные
Поступило финансовых вложений	277480,5	30831,2	246649,3
в том числе:			
в паи, акции и другие формы участия в капитале	28476,7	28463,5	13,2
в долговые ценные бумаги и депозитные сертификаты	132201,2	-	132201,2
предоставленные займы	5473,2	83,2	5390,0
банковские вклады	108706,5	-	108706,5
прочие финансовые вложения	2622,9	2284,5	338,4
Накоплено финансовых вложений (на конец периода)	29371,7	19100,0	10271,7
в том числе:			
в паи, акции и другие формы участия в капитале	16774,8	16416,0	358,8
в долговые ценные бумаги и депозитные сертификаты	1019,7	-	1019,7
предоставленные займы	3424,7	343,3	3081,4
банковские вклады	5719,2	-	5719,2
прочие финансовые вложения	2433,3	2340,7	92,6

ФИНАНСОВЫЕ ВЛОЖЕНИЯ ОРГАНИЗАЦИЙ ПО ВИДАМ ЭКОНОМИЧЕСКОЙ ДЕЯТЕЛЬНОСТИ

(млн рублей)

	Поступило в январе-декабре 2023			Накоплено на конец декабря 2023		
	всего	в том числе		всего	в том числе	
		долго- срочные	кратко- срочные		долго- срочные	кратко- срочные
Всего	277480,5	30831,2	246649,3	29371,7	19100,0	10271,7

	Поступило в январе-декабре 2023			Накоплено на конец декабря 2023		
	всего	в том числе		всего	в том числе	
		долго- срочные	кратко- срочные		долго- срочные	кратко- срочные
из них:						
сельское, лесное хозяйство, охота, рыболовство и рыбоводство	7823,2	17,3	7805,9	2860,1	45,1	2815,0
добыча полезных ископаемых	321,1	-	321,1	173,6	-	173,6
обрабатывающие производства	217795,1	29663,9	188131,2	21707,4	17065,9	4641,5
из них:						
производство пищевых продуктов	159359,8	27465,4	131894,4	15863,2	14666,2	1197,0
производство компьютеров, электронных и оптических изделий	1627,1	16,0	1611,1	55,1	27,00	28,1
производство электрического оборудования	19340,8	0,1	19340,7	1155,5	1,0	1154,5
производство автотранспортных средств, прицепов и полуприцепов	3907,3	-	3907,3	210,5	0,1	210,4
обеспечение электрической энергией, газом и паром; кондиционирование воздуха	4532,6	-	4532,6	298,5	27,3	271,2
водоснабжение; водоотведение, организация сбора и утилизации отходов, деятельность по ликвидации загрязнений	1551,7	0,5	1551,2	35,4	30,8	4,6
торговля оптовая и розничная; ремонт автотранспортных средств и мотоциклов	27185,5	1129,0	26056,5	2964,6	1506,5	1458,1

	Поступило в январе-декабре 2023			Накоплено на конец декабря 2023		
	всего	в том числе		всего	в том числе	
		долго- срочные	кратко- срочные		долго- срочные	кратко- срочные
транспортировка и хранение ¹⁾	105,1	-	105,1	41,1
деятельность по операциям с недвижимым имуществом ¹⁾	61,2	-	61,2	531,3
деятельность профессиональная научная и техниче- ская ¹⁾	255,5	265,3
деятельность в области здраво- охранения и соци- альных услуг ¹⁾	545,7	-	545,7	85,1

¹⁾ Знак (...) означает, что данные не публикуются в целях обеспечения конфиденциальности первичных статистических данных, полученных от организаций, в соответствии с Федеральным законом от 29.11.2007 № 282-ФЗ «Об официальном статистическом учете и системе государственной статистики в Российской Федерации» (ст.4 п.5; ст.9 п.1).

ИНВЕСТИЦИИ В НЕФИНАНСОВЫЕ АКТИВЫ

Инвестиции в нефинансовые активы (без субъектов малого предпринимательства и объема инвестиций, не наблюдаемых прямыми статистическими методами) за январь-декабрь 2023 года составили 32244,5 млн рублей, из них 99,3 процента приходилось на инвестиции в основной капитал.

СТРУКТУРА ИНВЕСТИЦИЙ В НЕФИНАНСОВЫЕ АКТИВЫ (без субъектов малого предпринимательства и объема инвестиций, не наблюдаемых прямыми статистическими методами)

	Январь-декабрь 2023	
	млн рублей	в % к итогу
Инвестиции в нефинансовые активы	32244,5	100,0
в том числе:		
инвестиции в основной капитал	32023,8	99,3
инвестиции в произведенные нефинансовые активы	220,8	0,7

Инвестиции в основной капитал. За январь-декабрь 2023 года, по оценке, использовано 47602 млн рублей инвестиций в основной капитал, или 100,5 процента к соответствующему периоду предыдущего года.

ДИНАМИКА ИНВЕСТИЦИЙ В ОСНОВНОЙ КАПИТАЛ¹⁾

	Млн рублей	В % к соответствующему периоду предыдущего года
2022 год²⁾		
I квартал	7191,0	141,5
I полугодие	15518,7	62,1
Январь-сентябрь	25144,2	70,2
Год	42880,4	76,8
2023 год		
I квартал	6071,1	76,3
I полугодие	16090,5	95,5
Январь-сентябрь	27468,1	99,9
Год	47602,0	100,5

¹⁾ По полному кругу хозяйствующих субъектов, включая досчеты на инвестиции, не наблюдаемые прямыми статистическими методами.

²⁾ Данные уточнены в соответствии с Регламентом оценки, корректировки и публикации данных статистического наблюдения за строительством и инвестициями в основной капитал, утвержденным Приказом Росстата от 26.09.2016 г. № 544.

**ВИДОВАЯ СТРУКТУРА ИНВЕСТИЦИЙ В ОСНОВНОЙ КАПИТАЛ
(без субъектов малого предпринимательства и объема инвестиций,
не наблюдаемых прямыми статистическими методами)**

	Январь-декабрь 2023	
	млн рублей	в % к итогу
Инвестиции в основной капитал	32023,8	100,0
в том числе:		
жилые здания и помещения	1143,4	3,6
здания (кроме жилых) и сооружения, расходы на улучшение земель	17093,9	53,4
машины, оборудование, транспортные средства	12585,2	39,3
из них информационное, компьютерное и телекоммуникационное (ИКТ) оборудование	2001,1	6,2
объекты интеллектуальной собственности	75,2	0,2
прочие инвестиции	1126,1	3,5

**СТРУКТУРА ИНВЕСТИЦИЙ В ОСНОВНОЙ КАПИТАЛ
ПО ИСТОЧНИКАМ ФИНАНСИРОВАНИЯ
(без субъектов малого предпринимательства и объема инвестиций,
не наблюдаемых прямыми статистическими методами)**

	Январь-декабрь 2023	
	млн рублей	в % к итогу
Инвестиции в основной капитал	32023,8	100,0
в том числе по источникам финансирования:		
<i>собственные средства</i>	<i>14988,9</i>	<i>46,8</i>
<i>привлеченные средства</i>	<i>17034,9</i>	<i>53,2</i>
в том числе:		
кредиты банков	8621,5	26,9
заемные средства других организаций	... ¹⁾	... ¹⁾
инвестиции из-за рубежа	... ¹⁾	... ¹⁾
бюджетные средства	7604,3	23,7
в том числе:		
из федерального бюджета	3528,7	11,0
из бюджетов субъектов Российской Федерации	3210,0	10,0
из местных бюджетов	865,6	2,7
средства государственных внебюджетных фондов	27,8	0,1
прочие	666,2	2,1

¹⁾ Знак (...) означает, что данные не публикуются в целях обеспечения конфиденциальности первичных статистических данных, полученных от организаций, в соответствии с Федеральным законом от 29.11.2007 № 282-ФЗ «Об официальном статистическом учете и системе государственной статистики в Российской Федерации» (ст.4 п.5; ст.9 п.1).

**ОБЪЕМ ИНВЕСТИЦИЙ В ОСНОВНОЙ КАПИТАЛ
ПО ВИДАМ ЭКОНОМИЧЕСКОЙ ДЕЯТЕЛЬНОСТИ
(без субъектов малого предпринимательства и объема инвестиций,
не наблюдаемых прямыми статистическими методами)**

	Январь-декабрь 2023		
	млн рублей	в % к	
		соответст- вующему периоду 2022	итогу
Всего	32023,8	112,6	100,0
в том числе по видам экономической деятельности:			
сельское, лесное хозяйство, охота, рыболовство и рыбоводство	2812,7	99,6	8,8

	Январь-декабрь 2023		
	млн рублей	в % к	
		соответст- вующему периоду 2022	итогу
добыча полезных ископаемых	254,3	56,1	0,8
обрабатывающие производства	8324,9	97,9	26,0
из них:			
производство пищевых продуктов	5914,4	104,8	18,5
производство прочей неметаллической минеральной продукции	34,5	57,1	0,1
производство компьютеров, электронных и оптических изделий	18,7	296,7	0,1
производство электрического оборудования	757,3	132,8	2,4
производство машин и оборудования, не включенных в другие группировки	330,1	37,2	1,0
производство мебели	... ¹⁾	109,4	... ¹⁾
обеспечение электрической энергией, газом и паром; кондиционирование воздуха	5202,8	184,5	16,2
водоснабжение; водоотведение, организация сбора и утилизации отходов, деятельность по ликвидации загрязнений	633,5	115,2	2,0
строительство	1355,6	65,2	4,2
торговля оптовая и розничная; ремонт автотранспортных средств и мотоциклов	1875,5	164,4	5,9
транспортировка и хранение	3748,4	116,8	11,7
деятельность гостиниц и предприятий общественного питания	246,3	93,4	0,8
деятельность в области информации и связи	1433,6	154,3	4,5
деятельность финансовая и страховая	185,2	137,1	0,6
деятельность по операциям с недвижимым имуществом	251,9	183,7	0,8
деятельность профессиональная, научная и техническая	246,8	в 3,6 р.	0,8
деятельность административная и сопутствующие дополнительные услуги	92,1	в 4,9 р.	0,3
государственное управление и обеспечение военной безопасности; социальное обеспечение	1763,3	140,3	5,5

	Январь-декабрь 2023		
	млн рублей	в % к	
		соответст- вующему периоду 2022	итогу
образование	1216,7	73,8	3,8
деятельность в области здравоохранения и социальных услуг	1668,6	87,9	5,2
деятельность в области культуры, спорта, организации досуга и развлечений	705,1	90,5	2,2
предоставление прочих видов услуг	6,6	в 10,6 р.	0,0

¹⁾ Знак (...) означает, что данные не публикуются в целях обеспечения конфиденциальности первичных статистических данных, полученных от организаций, в соответствии с Федеральным законом от 29.11.2007 № 282-ФЗ «Об официальном статистическом учете и системе государственной статистики в Российской Федерации» (ст.4 п.5; ст.9 п.1).

Затраты организаций (без субъектов малого предпринимательства и объема инвестиций, не наблюдаемых прямыми статистическими методами) на приобретение основных средств, бывших в употреблении у других юридических и физических лиц, и объектов незавершенного строительства в январе-декабре 2023 года составили 593,8 млн рублей (в январе-декабре 2022 года – 1277,3 млн рублей).

ЦЕНЫ

ИНДЕКСЫ ЦЕН И ТАРИФОВ

(на конец периода, в процентах)

	К предыдущему месяцу		Февраль 2024 к декабрю 2023	Справочно
	январь 2024	февраль 2024		февраль 2023 к декабрю 2022
Индекс потребительских цен	101,4	100,4	101,8	101,3
Индекс цен производителей промышленных товаров ¹⁾	98,6	105,0	103,5	105,4
Индекс цен производителей сельскохозяйственной продукции	92,6	101,5	94,0	101,5

	К предыдущему месяцу		Февраль 2024 к декабрю 2023	Справочно февраль 2023 к декабрю 2022
	январь 2024	февраль 2024		
Сводный индекс цен на продукцию (затраты, услуги) инвестиционного назначения	99,8 ²⁾	100,8	100,6	103,3
Индекс тарифов на грузовые перевозки	99,6	99,8	99,5	107,1

¹⁾ Промышленные товары, предназначенные для реализации на внутрисоссийском рынке.

²⁾ Уточненные данные.

Индексы цен и тарифов в феврале 2023 и 2024 годов на конец периода, в % к декабрю предыдущего года



ПОТРЕБИТЕЛЬСКИЕ ЦЕНЫ

В феврале 2024 года по сравнению с предыдущим месяцем индекс потребительских цен составил 100,4 процента, в том числе на продовольственные товары – 100,1, непродовольственные товары, услуги – 100,6 процента.

ИНДЕКСЫ ПОТРЕБИТЕЛЬСКИХ ЦЕН И ТАРИФОВ НА ТОВАРЫ И УСЛУГИ
(на конец периода, в процентах)

	Всего		В том числе на					
	к предыдущему периоду	к декабрю предыдущего года	продовольственные товары		непродовольственные товары		услуги	
			к предыдущему периоду	к декабрю предыдущего года	к предыдущему периоду	к декабрю предыдущего года	к предыдущему периоду	к декабрю предыдущего года
2023 год								
Январь	100,5	100,5	100,7	100,7	100,4	100,4	100,3	100,3
Февраль	100,8	101,3	101,1	101,8	100,3	100,7	100,9	101,2
Март	100,1	101,4	100,1	101,9	99,9	100,6	100,4	101,6
I квартал	101,4	101,4	101,9	101,9	100,6	100,6	101,6	101,6
Апрель	99,8	101,1	99,2	101,1	99,9	100,5	100,3	101,9
Май	100,4	101,5	100,2	101,3	100,2	100,7	100,8	102,7
Июнь	100,5	102,0	100,5	101,8	100,5	101,2	100,6	103,4
II квартал	100,6	102,0	99,9	101,8	100,6	101,2	101,8	103,4
Июль	100,4	102,4	100,4	102,2	100,9	102,1	99,9	103,2
Август	100,5	102,9	100,6	102,8	100,7	102,8	100,2	103,4
Сентябрь	100,6	103,6	100,8	103,5	100,5	103,3	100,4	103,9
III квартал	101,6	103,6	101,8	103,5	102,1	103,3	100,5	103,9
Октябрь	100,7	104,3	101,4	105,0	99,9	103,3	100,4	104,3
Ноябрь	100,8	105,1	101,4	106,4	100,5	103,8	100,1	104,4
Декабрь	100,9	106,0	101,3	107,8	101,1	104,9	100,2	104,6
IV квартал	102,4	106,0	104,1	107,8	101,5	104,9	100,7	104,6
2024 год								
Январь	101,4	101,4	101,8	101,8	100,6	100,6	101,7	101,7
Февраль	100,4	101,8	100,1	101,9	100,6	101,2	100,6	102,3

Базовый индекс потребительских цен (БИПЦ), исключая изменения цен, вызванные сезонными или административными факторами, в феврале 2024 года составил 100,4 процента (в феврале 2023 года – 100,0%).

Стоимость фиксированного набора потребительских товаров и услуг для межрегиональных сопоставлений покупательной способности населения в расчете на месяц в среднем по Псковской области в конце февраля 2024 года составила 20227,58 рублей и увеличилась по сравнению с предыдущим месяцем на 0,5 процента (в феврале 2023 года – на 1,7%).

В феврале 2024 года цены на **продовольственные товары** выросли на 0,1 процента (в феврале 2023 года – на 1,1%).

**ИНДЕКСЫ ЦЕН НА ОТДЕЛЬНЫЕ ГРУППЫ И ВИДЫ
ПРОДОВОЛЬСТВЕННЫХ ТОВАРОВ**

(на конец периода, в процентах)

	К предыдущему месяцу		Февраль 2024 к декабрю 2023	Справочно февраль 2023 к декабрю 2022
	январь 2024	февраль 2024		
Продукты питания	102,0	99,99	102,0	102,0
из них:				
мясо и птица	97,4	98,9	96,4	98,4
рыба и морепродукты пищевые	100,2	99,9	100,1	100,3
масло сливочное	108,3	99,6	107,9	98,5
масло подсолнечное	99,2	100,5	99,7	100,8
молоко и молочная продукция	102,3	100,3	102,5	99,5
яйца куриные	103,1	99,8	102,9	103,9
сахар	100,1	101,8	101,9	96,7
соль поваренная пищевая	103,3	100,5	103,9	95,6
кондитерские изделия	101,0	100,1	101,1	98,8
мука	99,3	101,8	101,1	97,7
хлеб и хлебобулочные изделия	101,2	100,6	101,8	101,8
крупа и бобовые	100,7	98,9	99,6	96,3
макаронные изделия	102,5	101,5	104,0	97,3
плодоовощная продукция, включая картофель	111,7	101,4	113,3	120,6
Алкогольные напитки	100,4	100,8	101,2	100,6

В феврале 2024 года цены на **непродовольственные товары** выросли на 0,6 процента (в феврале 2023 года – на 0,3%).

**ИНДЕКСЫ ЦЕН НА ОТДЕЛЬНЫЕ ГРУППЫ
НЕПРОДОВОЛЬСТВЕННЫХ ТОВАРОВ**

(на конец периода, в процентах)

	К предыдущему месяцу		Февраль 2024 к декабрю 2023	Справочно февраль 2023 к декабрю 2022
	январь 2024	февраль 2024		
Ткани	101,3	101,7	102,9	100,5
Одежда и белье	101,3	101,4	102,7	100,2
Трикотажные изделия	101,0	100,3	101,3	99,97
Обувь	98,5	99,7	98,2	99,6
Моющие и чистящие средства	102,8	100,7	103,6	98,1
Табачные изделия	100,4	100,4	100,8	101,2
Мебель	100,5	100,1	100,6	100,4
Электротовары и другие бытовые приборы	101,0	99,6	100,7	100,2
Телерадиотовары	98,9	101,4	100,2	99,6
Строительные материалы	99,9	100,4	100,3	101,1
Бензин автомобильный	101,1	100,02	101,1	99,8
Медикаменты	101,7	99,6	101,4	102,0

В феврале 2024 года цены и тарифы на *услуги* выросли на 0,6 процента (в феврале 2023 года – на 0,9%).

ИНДЕКСЫ ЦЕН И ТАРИФОВ НА ОТДЕЛЬНЫЕ ГРУППЫ И ВИДЫ УСЛУГ

(на конец периода, в процентах)

	К предыдущему месяцу		Февраль 2024 к декабрю 2023	Справочно февраль 2023 к декабрю 2022
	январь 2024	февраль 2024		
Жилищные и коммунальные услуги (включая аренду квар- тир)	101,5	99,5	101,0	101,2
жилищные услуги	103,7	100,0	103,7	103,0
коммунальные услуги	100,0	99,1	99,1	100,0
услуги гостиниц и прочих мест проживания	101,7	100,3	101,9	101,7
Бытовые услуги	103,1	101,0	104,1	101,7

	К предыдущему месяцу		Февраль 2024 к декабрю 2023	Справочно
	январь 2024	февраль 2024		февраль 2023 к декабрю 2022
Услуги пассажирского транспорта	99,6	104,5	104,1	102,2
Услуги почтовой связи	100,0	100,0	100,0	97,1
Услуги дошкольного воспитания	102,9	100,0	102,9	100,0
Услуги образования	100,2	100,6	100,8	100,1
Услуги организаций культуры	109,1	100,0	109,1	97,2
Услуги зарубежного туризма	105,7	103,7	109,6	101,7
Санаторно-оздоровительные услуги	100,4	103,9	104,4	109,1
Медицинские услуги	101,3	101,8	103,2	101,3
Услуги физкультуры и спорта	100,0	101,8	101,8	93,3
Услуги страхования	100,0	100,0	100,0	110,7

ЦЕНЫ ПРОИЗВОДИТЕЛЕЙ

Индекс цен производителей промышленных товаров¹⁾ в феврале 2024 года, по предварительным данным, составил 105,0 процента, из него в добыче полезных ископаемых – 97,1, в обрабатывающих производствах – на 105,6, в обеспечении электрической энергией, газом и паром; кондиционировании воздуха – 100,4, в водоснабжении; водоотведении, организации сбора и утилизации отходов, деятельности по ликвидации загрязнений – 99,7 процента.

¹⁾ Промышленные товары, предназначенные для реализации на внутрисоссийском рынке, по видам деятельности «Добыча полезных ископаемых», «Обрабатывающие производства», «Обеспечение электрической энергией, газом и паром; кондиционирование воздуха», «Водоснабжение; водоотведение, организация сбора и утилизации отходов, деятельность по ликвидации загрязнений».

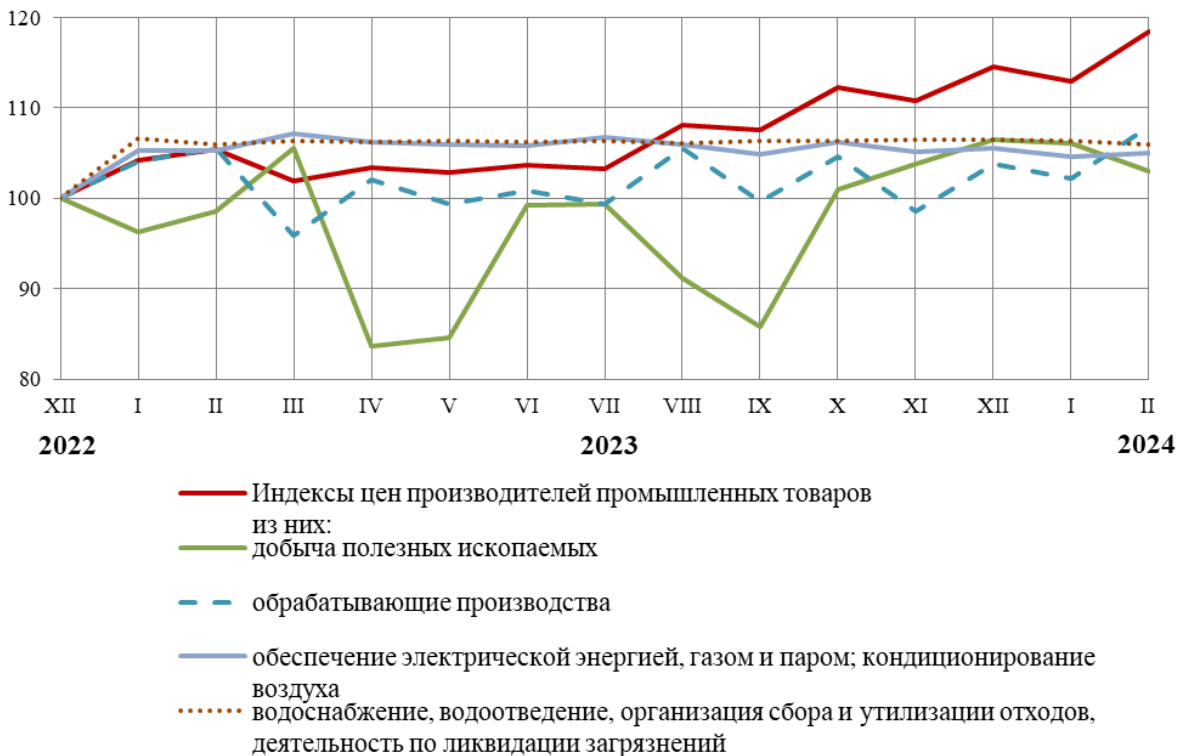
ИНДЕКСЫ ЦЕН ПРОИЗВОДИТЕЛЕЙ ПРОМЫШЛЕННЫХ ТОВАРОВ

(на конец периода, в процентах)

	Всего		В том числе							
	к предыдущему периоду	к декабрю предыдущего года	добыча полезных ископаемых		обрабатывающие производства		обеспечение электрической энергией, газом и паром; кондиционирование воздуха		водоснабжение; водоотведение, организация сбора и утилизации отходов, деятельность по ликвидации загрязнений	
			к предыдущему периоду	к декабрю предыдущего года	к предыдущему периоду	к декабрю предыдущего года	к предыдущему периоду	к декабрю предыдущего года	к предыдущему периоду	к декабрю предыдущего года
2023 год										
Январь	104,2	104,2	96,3	96,3	104,1	104,1	105,3	105,3	106,6	106,6
Февраль	101,2	105,4	102,3	98,5	101,4	105,5	99,9	105,3	99,4	106,0
Март	96,6	101,9	107,2	105,5	95,9	101,2	101,8	107,1	100,3	106,3
I квартал	101,9	101,9	105,5	105,5	101,2	101,2	107,1	107,1	106,3	106,3
Апрель	101,5	103,4	79,3	83,6	102,1	103,3	99,2	106,2	99,9	106,2
Май	99,4	102,8	101,2	84,6	99,4	102,6	99,7	105,9	100,1	106,3
Июнь	100,9	103,7	117,2	99,2	100,8	103,5	99,95	105,8	99,9	106,2
II квартал	101,8	103,7	94,1	99,2	102,3	103,5	98,8	105,8	99,9	106,2
Июль	99,5	103,3	100,2	99,4	99,4	102,8	100,9	106,8	100,2	106,4
Август	104,7	108,1	91,8	91,2	105,6	108,6	99,2	106,0	99,7	106,1
Сентябрь	99,6	107,6	94,1	85,8	99,7	108,2	99,0	104,9	100,2	106,3
III квартал	103,8	107,6	86,5	85,8	104,6	108,2	99,1	104,9	100,1	106,3
Октябрь	104,3	112,3	117,7	101,0	104,6	113,2	101,3	106,2	100,1	106,3
Ноябрь	98,7	110,8	102,8	103,8	98,5	111,5	99,0	105,1	100,2	106,5
Декабрь	103,4	114,5	102,6	106,5	103,8	115,8	100,4	105,5	99,95	106,5
IV квартал	106,4	114,5	124,1	106,5	107,0	115,8	100,6	105,5	100,2	106,5

	Всего		В том числе							
	к предыдущему периоду	к декабрю предыдущего года	добыча полезных ископаемых		обрабатывающие производства		обеспечение электрической энергией, газом и паром; кондиционирование воздуха		водоснабжение; водоотведение, организация сбора и утилизации отходов, деятельность по ликвидации загрязнений	
			к предыдущему периоду	к декабрю предыдущего года	к предыдущему периоду	к декабрю предыдущего года	к предыдущему периоду	к декабрю предыдущего года	к предыдущему периоду	к декабрю предыдущего года
2024 год										
Январь	98,6	98,6	99,6	99,6	98,5	98,5	99,1	99,1	99,8	99,8
Февраль	105,0	103,5	97,1	96,7	105,6	104,0	100,4	99,6	99,7	99,5

Индексы цен производителей промышленных товаров
на конец месяца, в % к декабрю 2022 года



**ИНДЕКСЫ ЦЕН ПРОИЗВОДИТЕЛЕЙ ПРОМЫШЛЕННЫХ ТОВАРОВ
ПО ОСНОВНЫМ ВИДАМ ЭКОНОМИЧЕСКОЙ ДЕЯТЕЛЬНОСТИ**

(на конец периода, в процентах)

	К предыдущему месяцу		Февраль 2024 к декабрю 2023	<i>Справочно</i> февраль 2023 к декабрю 2022
	январь 2024	февраль 2024		
Производство промышлен- ных товаров - всего	98,6	105,0	103,5	105,4
Добыча полезных ископаемых	99,6	97,1	96,7	98,5
Обрабатывающие производства	98,5	105,6	104,0	105,5
в том числе:				
производство пищевых продуктов	95,6	102,4	97,9	96,6
производство одежды	100,3	101,3	101,6	98,9
производство кожи и изделий из кожи	100,6	96,5	97,1	111,1
обработка древесины и про- изводство изделий из дерева и пробки, кроме мебели, произ- водство изделий из соломки и материалов для плетения	113,7	99,4	113,0	98,3
производство бумаги и бу- мажных изделий	100,0	100,0	100,0	100,0
деятельность полиграфиче- ская и копирование носителей информации	116,4	72,9	84,9	111,0
производство резиновых и пластмассовых изделий	100,0	100,0	100,0	100,0
производство прочей неме- таллической минеральной продукции	105,9	100,0	105,9	100,0
производство электрического оборудования	99,5	100,1	99,6	107,9
производство автотранспорт- ных средств, прицепов и по- луприцепов	105,6	96,2	101,5	99,7
Обеспечение электрической энергией, газом и паром; кондиционирование воздуха	99,1	100,4	99,6	105,3
в том числе:				

	К предыдущему месяцу		Февраль 2024 к декабрю 2023	<i>Справочно</i> февраль 2023 к декабрю 2022
	январь 2024	февраль 2024		
производство, передача и распределение электроэнергии	98,0	100,9	98,8	108,3
производство и распределение газообразного топлива	101,6	100,0	101,6	102,6
производство, передача и распределение пара и горячей воды; кондиционирование воздуха	99,9	100,0	99,9	102,8
Водоснабжение; водоотведение, организация сбора и утилизации отходов, деятельность по ликвидации загрязнений	99,8	99,7	99,5	106,0

Индекс цен производителей сельскохозяйственной продукции, реализованной сельскохозяйственными организациями в феврале 2024 года, по предварительным данным, составил 101,5 процента, в том числе в растениеводстве – 100,0, в животноводстве – 101,6 процента.

**ИНДЕКСЫ ЦЕН
ПРОИЗВОДИТЕЛЕЙ СЕЛЬСКОХОЗЯЙСТВЕННОЙ ПРОДУКЦИИ**

(на конец периода, в процентах)

	Всего		В том числе			
	к предыдущему периоду	к декабрю предыдущего года	растениеводство		животноводство	
			к предыдущему периоду	к декабрю предыдущего года	к предыдущему периоду	к декабрю предыдущего года
2023 год						
Январь	102,8	102,8	103,5	103,5	102,8	102,8
Февраль	98,7	101,5	112,2	116,1	98,3	101,0
Март	104,0	105,5	95,3	110,6	104,3	105,4
<i>I квартал</i>	<i>105,5</i>	<i>105,5</i>	<i>110,6</i>	<i>110,6</i>	<i>105,4</i>	<i>105,4</i>
Апрель	108,6	114,6	102,2	113,1	108,8	114,7
Май	96,1	110,2	83,0	93,9	96,5	110,7
Июнь	99,95	110,1	90,9	85,4	100,2	110,9
<i>II квартал</i>	<i>104,3</i>	<i>110,1</i>	<i>77,2</i>	<i>85,4</i>	<i>105,3</i>	<i>110,9</i>
Июль	101,7	112,0	98,0	83,7	101,8	112,9

	Всего		В том числе			
	к предыдущему периоду	к декабрю предыдущего года	растениеводство		животноводство	
			к предыдущему периоду	к декабрю предыдущего года	к предыдущему периоду	к декабрю предыдущего года
Август	106,4	119,1	93,5	78,2	106,7	120,5
Сентябрь	104,8	124,8	107,9	84,4	104,7	126,2
III квартал	113,4	124,8	98,8	84,4	113,7	126,2
Октябрь	100,9	125,9	106,9	90,2	100,8	127,1
Ноябрь	98,9	124,6	108,9	98,2	98,7	125,4
Декабрь	99,5	124,0	105,1	103,2	99,4	124,7
IV квартал	99,3	124,0	122,3	103,2	98,8	124,7
2024 год						
Январь	92,6	92,6	99,96	99,96	92,4	92,4
Февраль	101,5	94,0	100,0	99,96	101,6	93,8

**ИНДЕКСЫ ЦЕН ПРОИЗВОДИТЕЛЕЙ НА ОТДЕЛЬНЫЕ ГРУППЫ И ВИДЫ
СЕЛЬСКОХОЗЯЙСТВЕННОЙ ПРОДУКЦИИ**

(на конец периода, в процентах)

	К предыдущему месяцу		Февраль 2024 к декабрю 2023	Справочно февраль 2023 к декабрю 2022
	январь 2024	февраль 2024		
Растениеводство	99,96	100,0	99,96	116,1
Зерновые и зернобобовые культуры	99,9	99,99	99,9	99,6
Картофель	100,0	100,0	100,0	109,4
Овощи	100,0	100,0	100,0	131,3
Животноводство	92,4	101,6	93,8	101,0
Скот и птица (в живом весе)	91,4	101,5	92,7	101,3
Молоко сырое крупного рогатого скота	101,5	102,4	103,9	98,9
Яйца куриные в скорлупе свежие	122,8	98,8	121,4	90,8

Сводный индекс цен на продукцию (затраты, услуги) инвестиционного назначения в феврале 2024 года, по предварительным данным, составил 100,8 процента, в том числе индекс цен производителей на строительную продукцию – 100,3, индекс цен приобретения машин и оборудования инвестиционного назначения – 101,3, индекс цен на прочую продукцию (затраты, услуги) инвестиционного назначения – 101,6 процента.

**ИНДЕКСЫ ЦЕН НА ПРОДУКЦИЮ (ЗАТРАТЫ, УСЛУГИ)
ИНВЕСТИЦИОННОГО НАЗНАЧЕНИЯ**

(на конец периода, в процентах)

	Сводный индекс цен на продукцию (затраты, услуги) инвестиционного назначения		В том числе индексы цен					
			производителей на строительную продукцию		приобретения машин и оборудования инвестиционного назначения		на прочую продукцию (затраты, услуги) инвестиционного назначения	
	к предыдущему периоду	к декабрю предыдущего года	к предыдущему периоду	к декабрю предыдущего года	к предыдущему периоду	к декабрю предыдущего года	к предыдущему периоду	к декабрю предыдущего года
2023 год								
Январь	101,4	101,4	101,8	101,8	101,2	101,2	102,6	102,6
Февраль	101,9	103,3	100,8	102,5	102,7	103,9	98,4	101,0
Март	100,1	103,4	100,1	102,6	99,9	103,8	104,0	105,0
I квартал	103,4	103,4	102,6	102,6	103,8	103,8	105,0	105,0
Апрель	101,7	105,3	100,4	103,0	102,2	106,1	108,0	113,5
Май	99,9	105,1	100,8	103,7	99,5	105,6	96,9	109,9
Июнь	101,5	106,7	100,3	104,1	102,2	107,9	100,2	110,2
II квартал	103,2	106,7	101,4	104,1	104,0	107,9	104,9	110,2
Июль	102,5	109,4	100,6	104,7	103,5	111,8	101,7	112,1
Август	102,0	111,5	101,0	105,8	102,3	114,3	106,1	118,9
Сентябрь	101,5	113,2	102,1	108,0	101,0	115,5	104,4	124,1
III квартал	106,1	113,2	103,8	108,0	107,0	115,5	112,6	124,1
Октябрь	101,1	114,5	101,8	109,9	100,8	116,4	100,8	125,0
Ноябрь	98,3	112,6	100,1	110,1	97,3	113,3	98,8	123,6
Декабрь	100,9	113,6	100,5	110,6	101,3	114,7	99,5	122,9
IV квартал	103,4	113,6	102,4	110,6	99,3	114,7	99,1	122,9
2024 год								
Январь	99,8 ¹⁾	99,8 ¹⁾	100,5 ¹⁾	100,5 ¹⁾	99,6	99,6	93,2	93,2
Февраль	100,8	100,6	100,3	100,8	101,3	100,8	101,6	94,7

¹⁾ Уточненные данные.

**ИНДЕКСЫ ЦЕН НА ПРОДУКЦИЮ (ЗАТРАТЫ, УСЛУГИ)
ИНВЕСТИЦИОННОГО НАЗНАЧЕНИЯ
ПО ОСНОВНЫМ ВИДАМ ЭКОНОМИЧЕСКОЙ ДЕЯТЕЛЬНОСТИ**

(на конец периода, в процентах)

	К предыдущему месяцу		Февраль 2024 к декабрю 2023	<i>Справочно</i> февраль 2023 к декабрю 2022
	январь 2024	февраль 2024		
Сельское, лесное хозяйство, охота, рыболовство и рыбо- водство	101,0	100,4	101,2	102,0
Добыча полезных ископаемых	101,0	100,9	100,9	101,4
Обрабатывающие производства	100,9	100,4	101,1	102,0
в том числе:				
производство пищевых продуктов	101,0	100,2	101,2	102,3
производство кожи и изделий из кожи	100,8	100,5	101,3	101,6
обработка древесины и про- изводство изделий из дерева и пробки, кроме мебели, произ- водство изделий из соломки и материалов для плетения	101,1	100,8	101,6	102,1
деятельность полиграфиче- ская и копирование носителей информации	101,3	99,97	101,0	102,7
производство резиновых и пластмассовых изделий	101,0	100,4	101,0	101,9
производство электрического оборудования	100,9	100,3	100,9	101,9
Обеспечение электрической энергией, газом и паром; кондиционирование воздуха	101,5	100,2	101,1	101,3
в том числе:				
производство, передача и распределение электроэнер- гии	101,4	100,2	101,1	101,3
производство и распределе- ние газообразного топлива	101,6	100,3	101,1	101,5
производство, передача и распределение пара и горячей воды; кондиционирование воздуха	101,6	100,0	101,1	101,3

	К предыдущему месяцу		Февраль 2024 к декабрю 2023	<i>Справочно</i> февраль 2023 к декабрю 2022
	январь 2024	февраль 2024		
Водоснабжение; водоотведе- ние, организация сбора и утилизации отходов, дея- тельность по ликвидации загрязнений	101,6	100,1	100,8	102,4
Строительство	100,3	100,1	100,2	102,1
Торговля оптовая и рознич- ная; ремонт автотранспорт- ных средств и мотоциклов	100,8	100,5	101,1	102,6

**ИНДЕКСЫ ЦЕН ПРИОБРЕТЕНИЯ СТРОИТЕЛЬНЫМИ ОРГАНИЗАЦИЯМИ
ОСНОВНЫХ ВИДОВ МАТЕРИАЛОВ**

(на конец периода, в процентах)

	К предыдущему месяцу		Февраль 2024 к декабрю 2023	<i>Справочно</i> февраль 2023 к декабрю 2022
	январь 2024	февраль 2024		
Пески природные	100,0	103,6	103,6	100,3
Щебень	96,5	100,6	97,1	101,3
Битумы нефтяные	89,6	100,0	89,6	98,4
Трубы полимерные жест- кие прочие	100,0	99,7	99,7	100,0
Кирпич керамический неогнеупорный строи- тельный	100,0	100,0	100,0	100,2
Портландцемент, цемент глиноземистый, цемент шлаковый и аналогичные гидравлические цементы	100,0	100,0	100,0	99,3
Кирпич силикатный и шлаковый	100,0	100,0	100,0	100,9
Бетон, готовый для за- ливки (товарный бетон)	100,7	108,0	108,8	100,0
Растворы строительные	118,4	100,0	118,4	99,99
Материалы и изделия ми- неральные тепло- и зву- коизоляционные	100,0	128,5	128,5	100,0

	К предыдущему месяцу		Февраль 2024 к декабрю 2023	Справочно февраль 2023 к декабрю 2022
	январь 2024	февраль 2024		
Сталь арматурная горяче-катаная для железобетонных конструкций	98,7	99,2	97,9	106,4
Трубы стальные электросварные	99,96	100,0	99,96	99,3
Трубы стальные водогазопроводные	100,4	103,2	103,6	100,01

Индекс тарифов на грузовые перевозки автомобильным транспортом в феврале 2024 года составил 99,8 процента.

**ИНДЕКСЫ ТАРИФОВ НА ГРУЗОВЫЕ ПЕРЕВОЗКИ
АВТОМОБИЛЬНЫМ ТРАНСПОРТОМ**

(на конец периода, в процентах)

	Всего		В том числе по видам сообщения					
	к предыдущему периоду	к декабрю предыдущего года	международное		междугородное		городское и пригородное	
			к предыдущему периоду	к декабрю предыдущего года	к предыдущему периоду	к декабрю предыдущего года	к предыдущему периоду	к декабрю предыдущего года
2023 год								
Январь	105,4	105,4	106,0	106,0	103,4	103,4	114,6	114,6
Февраль	101,6	107,1	102,0	108,0	100,4	103,9	100,0	114,6
Март	101,0	108,1	101,3	109,4	100,0	103,9	100,0	114,6
I квартал	108,1	108,1	109,4	109,4	103,9	103,9	114,6	114,6
Апрель	102,5	110,8	103,0	112,7	100,8	104,7	100,0	114,6
Май	101,8	112,8	99,2	111,8	110,8	116,0	100,0	114,6
Июнь	101,1	114,0	101,2	113,2	100,6	116,7	100,0	114,6
II квартал	105,4	114,0	103,4	113,2	112,4	116,7	100,0	114,6
Июль	103,7	118,2	104,3	118,1	101,8	118,9	100,0	114,6
Август	101,9	120,5	102,6	121,1	100,0	118,9	100,0	114,6
Сентябрь	98,1	118,2	97,3	117,8	100,6	119,6	100,0	114,6
III квартал	103,7	118,2	104,1	117,8	102,5	119,6	100,0	114,6
Октябрь	100,7	119,1	100,8	118,8	100,6	120,3	100,0	114,6
Ноябрь	99,1	118,1	98,8	117,4	100,0	120,3	100,0	114,6

	Всего		В том числе по видам сообщения					
	к предыдущему периоду	к декабрю предыдущего года	международное		междугородное		городское и пригородное	
			к предыдущему периоду	к декабрю предыдущего года	к предыдущему периоду	к декабрю предыдущего года	к предыдущему периоду	к декабрю предыдущего года
Декабрь	100,7	118,9	100,8	118,3	100,4	120,7	100,0	114,6
IV квартал	100,5	118,9	100,4	118,3	101,0	120,7	100,0	114,6
2024 год								
Январь	99,6	99,6	99,0	99,0	100,2	100,2	100,9	100,9
Февраль	99,8	99,5	99,7	98,6	100,0	100,2	100,0	100,9

ФИНАНСОВАЯ ДЕЯТЕЛЬНОСТЬ ОРГАНИЗАЦИЙ (без субъектов малого предпринимательства)

ФИНАНСОВЫЕ РЕЗУЛЬТАТЫ ДЕЯТЕЛЬНОСТИ ОРГАНИЗАЦИЙ

За январь 2024 года, по оперативным данным, **сальдированный финансовый результат (прибыль минус убыток) организаций (без субъектов малого предпринимательства, кредитных организаций, государственных (муниципальных) учреждений, некредитных финансовых организаций)** в действующих ценах составил 2642,0 млн рублей (121 организация получила прибыль в размере 3049,4 млн рублей и 92 организации – убыток на сумму 407,4 млн рублей).

ФИНАНСОВЫЕ РЕЗУЛЬТАТЫ ДЕЯТЕЛЬНОСТИ ОРГАНИЗАЦИЙ ПО ВИДАМ ЭКОНОМИЧЕСКОЙ ДЕЯТЕЛЬНОСТИ январь 2024 года

	Сальдо прибылей (+) и убытков (-)		Прибыль		Убыток	
	млн рублей	в % к январю 2023 ¹⁾	млн рублей	в % к январю 2023 ¹⁾	млн рублей	в % к январю 2023 ¹⁾
Всего	2642,0	186,0	3049,4	146,7	407,4	61,9
из них:						
сельское, лесное хозяйство, охота, рыболовство и рыбоводство	1954,4	146,6	1974,7	140,9	20,3	29,6
из него:						

	Сальдо прибылей (+) и убытков (-)		Прибыль		Убыток	
	млн рублей	в % к январю 2023 ¹⁾	млн рублей	в % к январю 2023 ¹⁾	млн рублей	в % к январю 2023 ¹⁾
растениеводство и животноводство, охота и предоставление соответствующих услуг в этих областях	1959,3	144,4	1967,8	140,4	8,5	18,7
добыча полезных ископаемых ²⁾	19,5	118,8	...	104,7	...	58,8
обрабатывающие производства	416,9	-	543,9	в 2,0 р.	127,0	37,3
из них:						
производство пищевых продуктов ²⁾	229,0	-	...	в 6,2 р.	...	4,0
деятельность полиграфическая и копирование носителей информации	25,4	83,1	25,4	82,2	-	-
производство компьютеров, электронных и оптических изделий ²⁾	-8,8	-	...	100,2	...	в 2,6 р.
производство электрического оборудования ²⁾	89,0	в 3,0 р.	...	148,3	...	16,3
производство машин и оборудования, не включенных в другие группировки ²⁾	-24,3	-	...	6,8	...	-
производство автотранспортных средств, прицепов и полуприцепов ²⁾	74,1	155,6	...	155,6	...	-
обеспечение электрической энергией, газом и паром; кондиционирование воздуха	95,7	129,0	203,3	143,3	107,6	159,1

	Сальдо прибылей (+) и убытков (-)		Прибыль		Убыток	
	млн рублей	в % к январю 2023 ¹⁾	млн рублей	в % к январю 2023 ¹⁾	млн рублей	в % к январю 2023 ¹⁾
водоснабжение; водоотведение, организация сбора и утилизации отходов, деятельность по ликвидации загрязнений	-8,5	-	9,5	57,0	18,0	в 2,1 р.
строительство	-4,9	-	6,1	в 2,6 р.	11,0	37,0
торговля оптовая и розничная; ремонт автотранспортных средств и мотоциклов	186,6	119,8	215,0	117,6	28,4	104,7
из неё:						
торговля оптовая, кроме оптовой торговли автотранспортными средствами и мотоциклами ²⁾	131,1	144,0	...	137,3	...	13,9
торговля розничная, кроме торговли автотранспортными средствами и мотоциклами ²⁾	55,1	80,4	...	95,1	...	149,5
транспортировка и хранение	-44,4	-	1,1	89,8	45,5	84,6
деятельность гостиниц и предприятий общественного питания ²⁾	17,0	в 2,6 р.	...	в 2,4 р.	...	152,8
деятельность в области информации и связи ²⁾	-1,9	-	...	14,5	...	74,9
деятельность по операциям с недвижимым имуществом	4,1	-	24,1	в 4,2 р.	20,0	53,8

	Сальдо прибылей (+) и убытков (-)		Прибыль		Убыток	
	млн рублей	в % к январю 2023 ¹⁾	млн рублей	в % к январю 2023 ¹⁾	млн рублей	в % к январю 2023 ¹⁾
деятельность профессиональная, научная и техническая ²⁾	0,6	48,6	...	98,3	...	144,2
деятельность административная и сопутствующие дополнительные услуги	-6,1	-	-	-	6,1	в 2,4 р.
образование ²⁾	14,1	в 24,0 р.	...	в 4,6 р.	...	107,6
деятельность в области здравоохранения и социальных услуг ²⁾	-5,2	-	...	59,0	...	175,4
предоставление прочих видов услуг	4,1	в 2,1 р.	4,1	154,7	-	-

¹⁾ Темпы изменения сальдированного финансового результата отчетного периода по сравнению с соответствующим периодом предыдущего года рассчитаны по сопоставимому кругу организаций в соответствии с методологией бухгалтерского учета; с учетом корректировки данных соответствующего периода предыдущего года, исходя из изменений учетной политики, законодательных актов и др.

Прочерк означает, что в одном или обоих сопоставляемых периодах был получен отрицательный сальдированный финансовый результат.

²⁾ Знак (...) означает, что данные не публикуются в целях обеспечения конфиденциальности первичных статистических данных, полученных от организаций, в соответствии с Федеральным законом от 29.11.2007 № 282-ФЗ «Об официальном статистическом учете и системе государственной статистики в Российской Федерации» (ст.4 п.5; ст.9 п.1).

ДОЛЯ ОРГАНИЗАЦИЙ, ПОЛУЧИВШИХ ПРИБЫЛЬ (УБЫТОК)

(в % к общему количеству организаций)

	Январь 2024		Справочно ¹⁾	
	доля прибыльных организаций	доля убыточных организаций	январь 2023	
			доля прибыльных организаций	доля убыточных организаций
Всего	56,8	43,2	47,9	52,1
из него:				

	Январь 2024		Справочно ¹⁾	
	доля прибыль- ных орга- низаций	доля убыточных органи- заций	январь 2023	
			доля прибыль- ных орга- низаций	доля убыточных органи- заций
сельское, лесное хозяйство, охота, рыболовство и рыбовод- ство	71,4	28,6	57,1	42,9
обрабатывающие производства	73,9	26,1	65,2	34,8
обеспечение электрической энергией, газом и паром; кон- диционирование воздуха	33,3	66,7	33,3	66,7
водоснабжение; водоотведе- ние, организация сбора и утили- зации отходов, деятельность по ликвидации загрязнений	31,3	68,8	18,8	81,3
строительство	50,0	50,0	50,0	50,0
торговля оптовая и розничная; ремонт автотранспортных средств и мотоциклов	66,7	33,3	55,6	44,4
транспортировка и хранение	33,3	66,7	33,3	66,7
деятельность по операциям с недвижимым имуществом ²⁾	33,3	66,7
деятельность административ- ная и сопутствующие дополни- тельные услуги	-	100,0	-	100,0
предоставление прочих видов услуг ²⁾	100,0	-

¹⁾ По сопоставимому кругу организаций.

²⁾ Знак (...) означает, что данные не публикуются в целях обеспечения конфиденциальности первичных статистических данных, полученных от организаций, в соответствии с Федеральным законом от 29.11.2007 № 282-ФЗ «Об официальном статистическом учете и системе государственной статистики в Российской Федерации» (ст.4 п.5; ст.9 п.1).

За январь 2024 года, по оперативным данным, доля убыточных организаций по сравнению с соответствующим периодом предыдущего года уменьшилась на 8,9 процентного пункта и составила 43,2 процента.

СОСТОЯНИЕ ПЛАТЕЖЕЙ И РАСЧЕТОВ В ОРГАНИЗАЦИЯХ

На конец января 2024 года **суммарная задолженность** по обязательствам организаций, по оперативным данным, составила 168103,9 млн рублей, из нее **просроченная** – 2480,6 млн рублей, или 1,5 процента от общей суммы задолженности (на конец января 2023 года – 2,1%, на конец декабря 2023 года – 1,4%).

РАЗМЕР И СТРУКТУРА ЗАДОЛЖЕННОСТИ ОРГАНИЗАЦИЙ

(на конец месяца)

	Январь 2024, млн рублей	В % к		Справочно
		январю 2023	декабрю 2023	январь 2023 в % к декабрю 2022
Суммарная задолженность	168103,9	136,4	100,5	103,1
в том числе:				
кредиторская задолженность	103801,2	140,5	98,5	102,0
задолженность по кредитам банков и займам	64302,7	130,4	103,9	104,7
Просроченная суммарная задолженность	2480,6	96,2	106,6	92,7
в том числе:				
кредиторская задолженность	2424,3	95,8	106,8	95,9
задолженность по кредитам банков и займам	56,3	115,9	100,5	33,5
Дебиторская задолженность	94013,9	145,3	98,6	97,5
Просроченная дебиторская задолженность	2479,7	116,0	101,0	90,1

Кредиторская задолженность на конец января 2024 года, по оперативным данным, составила 103801,2 млн рублей, из нее **просроченная** – 2424,3 млн рублей, или 2,3 процента от общей суммы задолженности (на конец января 2023 года – 3,4%, на конец декабря 2023 года – 2,2%).

СТРУКТУРА И ДИНАМИКА
ПРОСРОЧЕННОЙ КРЕДИТОРСКОЙ ЗАДОЛЖЕННОСТИ ОРГАНИЗАЦИЙ

(на конец месяца)

	Количество организаций, имеющих просроченную кредиторскую задолженность, единиц	Просроченная кредиторская задолжен- ность, млн рублей	Из нее		
			поставщи- кам	в бюджеты всех уровней	по плате- жам в государ- ственные внебюд- жетные фонды
2023 год					
Январь	53	2530,3	2314,5	106,4	80,6
Февраль	53	2528,3	2241,9	114,8	100,9
Март	52	2691,0	2335,3	128,6	158,9
Апрель	51	2687,4	2364,7	125,4	164,5

	Количество организаций, имеющих просроченную кредиторскую задолженность, единиц	Просроченная кредиторская задолженность, млн рублей	Из нее		
			поставщикам	в бюджеты всех уровней	по платежам в государственные внебюджетные фонды
Май	50	2751,4	2377,3	121,0	184,0
Июнь	52	2911,9	2351,1	141,8	241,8
Июль	52	2833,9	2383,4	90,0	175,5
Август	51	2896,7	2382,3	93,7	220,9
Сентябрь	51	3398,5	2883,5	133,4	189,5
Октябрь	50	2421,7	1887,5	90,7	202,4
Ноябрь	50	2517,8	1994,8	100,2	183,7
Декабрь	48	2270,0	1898,0	75,2	84,7
2024 год					
Январь	48	2424,3	1981,4	89,4	108,8

**ПРОСРОЧЕННАЯ КРЕДИТОРСКАЯ ЗАДОЛЖЕННОСТЬ ОРГАНИЗАЦИЙ
ПО ВИДАМ ЭКОНОМИЧЕСКОЙ ДЕЯТЕЛЬНОСТИ
в январе 2024 года**

(на конец месяца)

	Количество организаций, имеющих просроченную кредиторскую задолженность, единиц	Просроченная кредиторская задолженность, млн рублей	Из нее:		
			поставщикам	в бюджеты всех уровней	по платежам в государственные внебюджетные фонды
Всего	48	2424,3	1981,4	89,4	108,8
из них:					
обрабатывающие производства ¹⁾	7	508,6	310,2	11,6	...
обеспечение электрической энергией, газом и паром; кондиционирование воздуха	24	1643,5	1490,5	35,6	55,6

	Количество организаций, имеющих просроченную кредиторскую задолженность, единиц	Просроченная кредиторская задолженность, млн рублей	Из нее:		
			поставщикам	в бюджеты всех уровней	по платежам в государственные внебюджетные фонды
водоснабжение; водоотведение, организация сбора и утилизации отходов, деятельность по ликвидации загрязнений ¹⁾	8	184,9	129,8	31,2	...

¹⁾ Знак (...) означает, что данные не публикуются в целях обеспечения конфиденциальности первичных статистических данных, полученных от организаций, в соответствии с Федеральным законом от 29.11.2007 № 282-ФЗ «Об официальном статистическом учете и системе государственной статистики в Российской Федерации» (ст.4 п.5; ст.9 п.1).

Задолженность по полученным кредитам и займам на конец января 2024 года, по оперативным данным, составила 64302,7 млн рублей, в том числе **просроченная** – 56,3 млн рублей, или 0,1 процента от общего объема по полученным кредитам банков и займам (на конец января 2023 года – 0,1%, на конец декабря 2023 года – 0,1%).

Дебиторская задолженность на конец января 2024 года, по оперативным данным, составила 94013,9 млн рублей, из нее **просроченная** – 2479,7 млн рублей, или 2,6 процента от общего объема дебиторской задолженности (на конец января 2023 года – 3,3%, на конец декабря 2023 года – 2,6%).

**СТРУКТУРА И ДИНАМИКА
ПРОСРОЧЕННОЙ ДЕБИТОРСКОЙ ЗАДОЛЖЕННОСТИ ОРГАНИЗАЦИЙ**
(на конец месяца)

	Количество организаций, имеющих просроченную дебиторскую задолженность, единиц	Просроченная дебиторская задолженность, млн рублей	Из нее:
			покупателей
2023 год			
Январь	81	2137,3	2057,3
Февраль	82	2193,0	2072,2
Март	78	2294,5	2210,7

	Количество организаций, имеющих просроченную дебиторскую задолженность, единиц	Просроченная дебиторская задолженность, млн рублей	Из нее:
			покупателей
Апрель	82	2661,4	2571,4
Май	79	2443,9	2359,0
Июнь	80	2388,5	2278,4
Июль	81	2250,2	2131,0
Август	84	2734,0	2550,5
Сентябрь	88	4234,2	4103,7
Октябрь	87	3170,7	3034,7
Ноябрь	88	3287,6	3144,5
Декабрь	90	2455,4	2306,6
2024 год			
Январь	86	2479,7	2348,8

**ПРОСРОЧЕННАЯ ДЕБИТОРСКАЯ ЗАДОЛЖЕННОСТЬ
ПО ВИДАМ ЭКОНОМИЧЕСКОЙ ДЕЯТЕЛЬНОСТИ
в январе 2024 года**

(на конец месяца)

	Количество организаций, имеющих просроченную дебиторскую задолженность, единиц	Просроченная дебиторская задолженность, млн рублей	Из нее
			покупателей
Всего	86	2479,7	2348,8
из них:			
сельское, лесное хозяйство, охота, рыболовство и рыбоводство	10	37,3	37,3
обрабатывающие производства	14	250,1	204,6
из них:			
производство электрического оборудования	4	100,3	58,6
обеспечение электрической энергией, газом и паром; кондиционирование воздуха	28	1459,3	1381,3

	Количество организаций, имеющих просроченную дебиторскую задолженность, единиц	Просроченная дебиторская задолженность, млн рублей	Из нее
			покупателей
водоснабжение; водоотведение, организация сбора и утилизации отходов, деятельность по ликвидации загрязнений	12	98,8	91,7
торговля оптовая и розничная; ремонт автотранспортных средств и мотоциклов	7	508,6	508,5
транспортировка и хранение	3	7,1	7,0
деятельность по операциям с недвижимым имуществом	3	93,9	93,9

СОЦИАЛЬНАЯ СФЕРА

УРОВЕНЬ ЖИЗНИ НАСЕЛЕНИЯ

ДЕНЕЖНЫЕ ДОХОДЫ НАСЕЛЕНИЯ

Средняя номинальная заработная плата и ее дифференциация

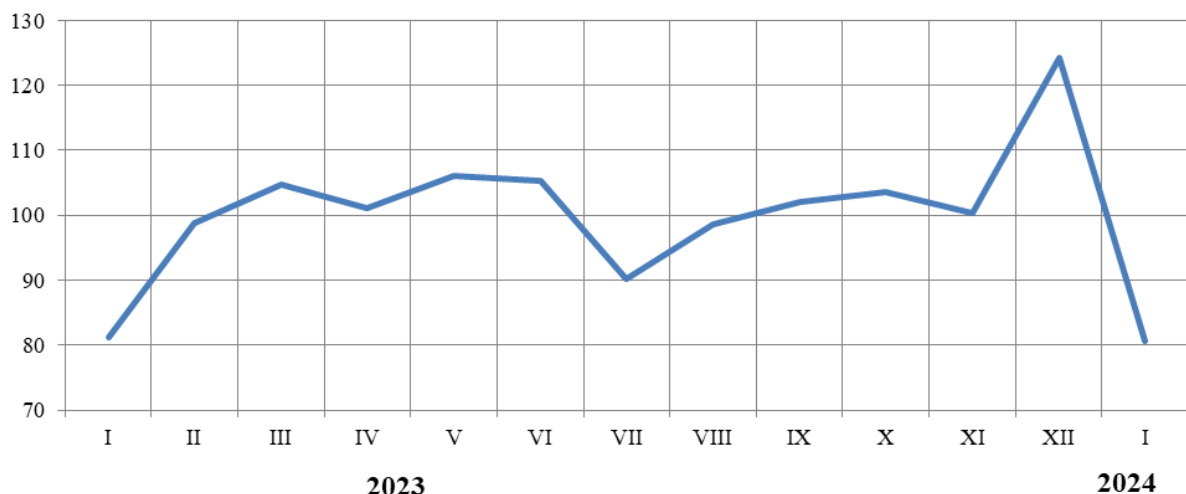
Средняя номинальная заработная плата, начисленная работникам организаций за январь 2024 года, по оценке, составила 47230,2 рубля и по сравнению с январем 2023 года выросла на 18,3 процента.

ДИНАМИКА СРЕДНЕМЕСЯЧНОЙ НОМИНАЛЬНОЙ И РЕАЛЬНОЙ НАЧИСЛЕННОЙ ЗАРАБОТНОЙ ПЛАТЫ РАБОТНИКОВ ОРГАНИЗАЦИЙ

	Среднемесячная номинальная начисленная заработная плата, рублей	В % к		Реальная заработная плата в % к	
		соответствующему периоду предыдущего года	предыдущему периоду	соответствующему периоду предыдущего года	предыдущему периоду
2023 год					
Январь	39378	110,2	81,7	99,1	81,3
Февраль	39669	115,1	99,5	103,4	98,8
Март	41639	111,5	104,9	107,3	104,8

	Среднемесячная номинальная начисленная заработная плата, рублей	В % к		Реальная заработная плата в % к	
		соответствующему периоду предыдущего года	предыдущему периоду	соответствующему периоду предыдущего года	предыдущему периоду
I квартал	40404	112,7	95,9	103,7	94,0
Апрель	41963	109,6	100,8	107,5	101,1
Май	45013	117,4	106,5	115,1	106,1
Июнь	47576	112,7	105,8	109,8	105,3
II квартал	44919	113,4	111,2	111,0	110,7
I полугодие	42654	113,1		107,4	
Июль	43103	113,8	90,7	110,1	90,3
Август	42707	113,9	99,1	109,1	98,6
Сентябрь	43828	114,9	102,6	109,3	102,0
III квартал	43222	114,2	96,3	109,5	95,0
Январь-сентябрь	42831	113,4		108,0	
Октябрь	45647	117,7	104,2	111,1	103,5
Ноябрь	46158	116,9	101,1	110,0	100,3
Декабрь	57857	119,5	125,3	112,7	124,2
IV квартал	49890	118,2	115,4	111,4	113,0
Январь-декабрь	44579	114,7		109,0	
2024 год					
Январь	47230	118,3	81,8	110,6	80,7

**Динамика реальных показателей заработной платы
в % к предыдущему месяцу**



**СРЕДНЕМЕСЯЧНАЯ НАЧИСЛЕННАЯ ЗАРАБОТНАЯ ПЛАТА
РАБОТНИКОВ ОРГАНИЗАЦИЙ
(БЕЗ ВЫПЛАТ СОЦИАЛЬНОГО ХАРАКТЕРА)
ПО ВИДАМ ЭКОНОМИЧЕСКОЙ ДЕЯТЕЛЬНОСТИ**

	Январь 2024, рублей	В % к		
		январю 2023	декабрю 2023	средне- областному уровню средне- месячной зарботной платы
Всего по области	47230,2	118,3	81,8	100
Сельское хозяйство, лесное хозяй- ство, охота, рыболовство и рыбо- водство	42895,9	122,9	101,0	90,8
Добыча полезных ископаемых	60706,2	109,4	116,8	128,5
Обрабатывающие производства	54962,2	126,4	94,9	116,4
из них:				
производство пищевых продуктов	50630,3	134,1	108,3	107,2
производство напитков	36175,7	98,4	81,8	76,6
производство текстильных изделий	42822,0	109,5	110,9	90,7
производство одежды	38977,4	123,8	73,4	82,5
производство кожи и изделий из кожи	41063,4	111,3	96,9	86,9
обработка древесины и производ- ство изделий из дерева и пробки, кроме мебели, производство изде- лий из соломки и материалов для плетения	29795,2	106,9	90,5	63,1
производство бумаги и бумажных изделий	39803,4	155,0	100,0	84,3
деятельность полиграфическая и копирование носителей информа- ции	61249,6	107,5	104,0	129,7
производство химических веществ и химических продуктов	63819,4	112,8	100,1	135,1
производство резиновых и пласт- массовых изделий	58332,6	112,6	84,3	123,5
производство прочей неметалли- ческой минеральной продукции	43006,4	111,1	78,1	91,1
производство готовых металличе- ских изделий, кроме машин и обо- родования	50080,8	119,5	102,6	106,0

	Январь 2024, рублей	В % к		
		январю 2023	декабрю 2023	средне- областному уровню средне- месячной зарботной платы
производство компьютеров, электронных и оптических изделий	50938,8	127,4	99,1	107,9
производство электрического оборудования	63079,3	127,2	101,2	133,6
производство машин и оборудования, не включенных в другие группировки	78358,4	125,7	80,6	165,9
производство автотранспортных средств, прицепов и полуприцепов	56737,6	131,0	93,2	120,1
производство прочих транспортных средств и оборудования	56758,3	132,6	104,7	120,2
производство мебели	79036,8	129,9	92,6	167,3
производство прочих готовых изделий	45375,0	113,4	88,7	96,1
Обеспечение электрической энергией, газом и паром; кондиционирование воздуха	51286,1	111,1	83,4	108,6
Водоснабжение; водоотведение, организация сбора и утилизации отходов, деятельность по ликвидации загрязнений	43448,5	115,4	100,6	92,0
Строительство	39586,3	106,0	78,0	83,8
Торговля оптовая и розничная; ремонт автотранспортных средств и мотоциклов	42517,7	118,8	104,0	90,0
из них:				
торговля оптовая, кроме оптовой торговли автотранспортными средствами и мотоциклами	43041,9	112,3	85,3	91,1
торговля розничная, кроме торговли автотранспортными средствами и мотоциклами	42630,8	120,7	112,1	90,3
Транспортировка и хранение	50905,7	117,3	94,6	107,8
в том числе деятельность почтовой связи и курьерская деятельность	37510,4	149,0	101,2	79,4

	Январь 2024, рублей	В % к		
		январю 2023	декабрю 2023	средне- областному уровню средне- месячной зарботной платы
Деятельность гостиниц и предприятий общественного питания	33173,1	108,3	98,9	70,2
Деятельность в области информации и связи	50441,2	119,5	79,7	106,8
Деятельность финансовая и страховая	60791,6	137,4	49,5	128,7
Деятельность по операциям с недвижимым имуществом	33583,9	112,1	98,0	71,1
Деятельность профессиональная, научная и техническая	49746,0	118,2	70,4	105,3
Деятельность административная и сопутствующие дополнительные услуги	29018,9	114,8	86,8	61,4
Государственное управление и обеспечение военной безопасности; социальное обеспечение	51431,3	114,9	48,9	108,9
Образование	36172,2	112,2	83,0	76,6
Деятельность в области здравоохранения и социальных услуг	48189,5	117,0	92,2	102,0
Деятельность в области культуры, спорта, организации досуга, и развлечений	43603,8	115,6	83,3	92,3
Предоставление прочих видов услуг	32274,8	105,4	90,5	68,3

Просроченная задолженность по заработной плате (по сведениям, представленным организациями, не относящимися к субъектам малого предпринимательства)

Суммарная задолженность по заработной плате по организациям наблюдаемых видов экономической деятельности по состоянию на 1 марта 2024 года составила 349 тыс. рублей.

Вся сумма просроченной задолженности образовалась в 2022 году.

ДИНАМИКА ПРОСРОЧЕННОЙ ЗАДОЛЖЕННОСТИ ПО ЗАРАБОТНОЙ ПЛАТЕ
(на начало месяца)

	Просроченная задолженность по заработной плате		В том числе задолженность				Численность работников, перед которыми имеется просроченная задолженность по заработной плате, человек
	тыс. рублей	в % к предыдущему месяцу	из-за несвоевременного получения денежных средств из бюджетов всех уровней		из-за отсутствия собственных средств		
			тыс. рублей	в % к предыдущему месяцу	тыс. рублей	в % к предыдущему месяцу	
2023 год							
Январь	754	80,7	-	-	754	80,7	4
Февраль	813	107,8	-	-	813	107,8	7
Март	754	92,7	-	-	754	92,7	4
Апрель	754	100,0	-	-	754	100,0	4
Май	754	100,0	-	-	754	100,0	4
Июнь	894	118,6	-	-	894	118,6	14
Июль	-	-	-	-	-	-	-
Август	-	-	-	-	-	-	-
Сентябрь	-	-	-	-	-	-	-
Октябрь	1980	x	-	-	1980	x	27
Ноябрь	131	6,6	-	-	131	6,6	5
Декабрь	116	88,5	-	-	116	88,5	5
2024 год							
Январь	-	-	-	-	-	-	-
Февраль	-	-	-	-	-	-	-
Март	349	x	-	-	349	x	6

Задолженность из-за несвоевременного получения денежных средств из бюджетов всех уровней по кругу организаций наблюдаемых видов экономической деятельности на 1 марта 2024 года отсутствовала.

Задолженность по заработной плате из-за отсутствия собственных средств организаций на 1 марта 2024 года составила 349 тыс. рублей.

По состоянию на 1 марта 2024 года заработная плата не выплачена 6 работникам. Задолженность составляет 58,2 тыс. рублей в среднем на одного работающего.

**ПРОСРОЧЕННАЯ ЗАДОЛЖЕННОСТЬ ПО ЗАРАБОТНОЙ ПЛАТЕ
ПО ВИДАМ ЭКОНОМИЧЕСКОЙ ДЕЯТЕЛЬНОСТИ
на 1 марта 2024 года**

	Всего	В том числе				
		из-за недофинансирования из бюджетов всех уровней	из них			из-за отсутствия собственных средств
			федерального бюджета	бюджета субъекта РФ	местных бюджетов	
Тысяч рублей						
Всего	349	-	-	-	-	349
в том числе:						
обрабатывающие производства	349	-	-	-	-	349

ЗАНЯТОСТЬ И БЕЗРАБОТИЦА

Численность рабочей силы в возрасте 15 лет и старше в среднем за ноябрь 2023 года – январь 2024 года составила 314,1 тыс. человек, из них 305,9 тыс. человек классифицировались как занятые экономической деятельностью и 8,2 тыс. человек – как безработные, соответствующие критериям МОТ (т.е. не имели работы или доходного занятия, искали работу и были готовы приступить к ней в обследуемую неделю).

Уровень занятости населения (доля занятого населения в общей численности населения соответствующего возраста) в возрасте 15 лет и старше за ноябрь 2023 года – январь 2024 года составил 60,9 процента.

По отчетным данным организаций, не относящихся к субъектам малого предпринимательства, численность их штатных работников (без учета совместителей) в январе 2024 года составила 126,1 тыс. человек (96,4% от общей численности замещенных рабочих мест). На условиях совместительства и по договорам гражданско-правового характера для работы в этих организациях привлекалось еще 4,8 тыс. человек.

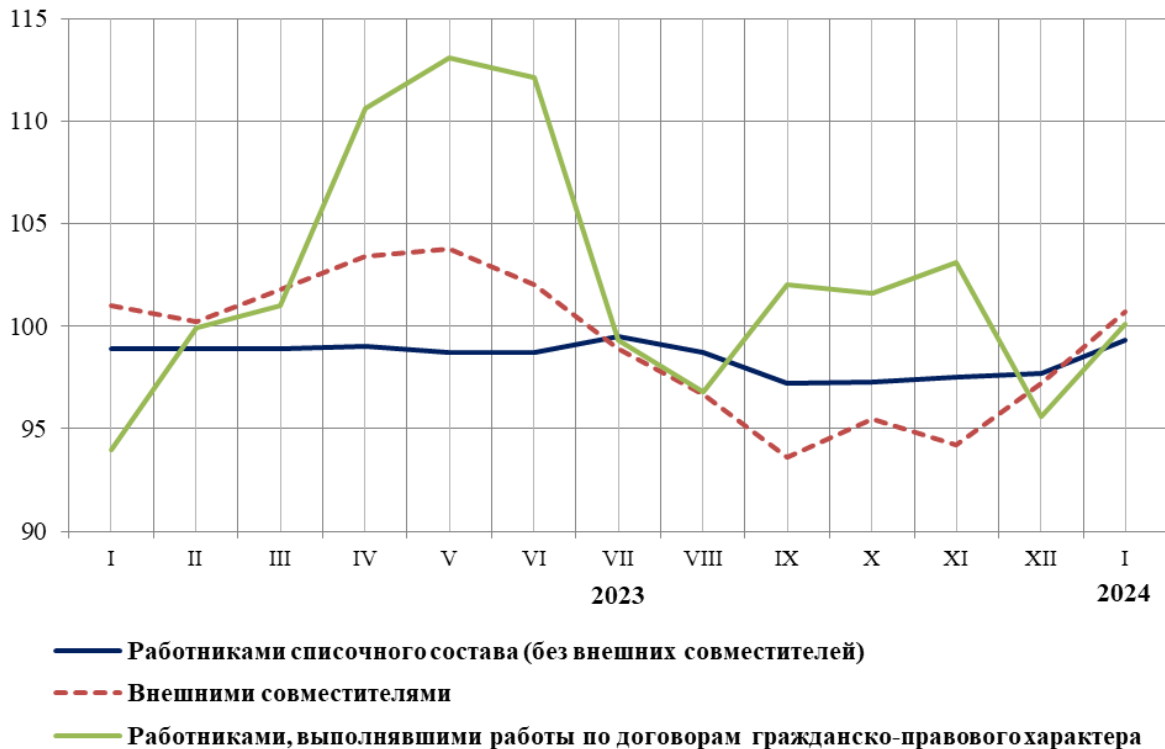
По сравнению с декабрем 2023 года общая численность всех указанных категорий работников уменьшилась на 0,6 процента.

**ДИНАМИКА ЧИСЛА ЗАМЕЩЕННЫХ РАБОЧИХ МЕСТ В ОРГАНИЗАЦИЯХ
(без субъектов малого предпринимательства)**

	Январь 2024	В % к		Справочно январь 2023 в % к январю 2022
		январю 2023	декабрю 2023	
Всего замещенных рабочих мест	130827	99,3	99,4	98,8

	Январь 2024	В % к		Справочно
		январю 2023	декабрю 2023	январь 2023 в % к январю 2022
в том числе:				
работниками списочного состава (без внешних совместителей)	126068	99,3	100,0	98,9
внешними совместителями	2352	100,7	97,2	101,0
работниками, выполнявшими работы по договорам гражданско- правового характера	2407	100,1	78,2	94,0

**Динамика числа замещенных рабочих мест в организациях
(без субъектов малого предпринимательства)
в % к соответствующему месяцу предыдущего года**



В январе 2024 года в общем количестве замещенных рабочих мест в организациях удельный вес рабочих мест внешних совместителей и лиц, выполнявших работы по гражданско-правовым договорам, составил по 1,8 процента.

**ЧИСЛО ЗАМЕЩЕННЫХ РАБОЧИХ МЕСТ В ОРГАНИЗАЦИЯХ
ПО ВИДАМ ЭКОНОМИЧЕСКОЙ ДЕЯТЕЛЬНОСТИ
(без субъектов малого предпринимательства)
в январе 2024 года**

	Всего замещен- ных рабочих мест, человек	В том числе работниками			Число замещен- ных рабочих мест в % к январю 2023
		списочного состава (без внеш- них совме- стителей)	внеш- ними совме- стителя- ми	выполняв- шими работы по договорам гражданско- правового характера	
Всего	130827	126068	2352	2407	99,3
из них:					
сельское, лесное хозяйство, охота, рыболовство и рыбоводство	6924	6804	39	80	103,0
добыча полезных ископаемых	347	331	7	9	93,9
обрабатывающие производства	23938	23743	120	76	94,9
обеспечение электрической энергией, газом и паром; кондиционирование воздуха	7581	7445	56	80	99,7
водоснабжение; водоотведение, организация сбора и утилизации отходов, деятельность по ликвидации загрязнений	2271	2170	21	81	98,2
строительство	1019	1004	8	7	95,7
торговля оптовая и розничная; ремонт автотранспортных средств и мотоциклов	11140	10979	84	77	102,7
транспортировка и хранение	10063	9787	79	197	97,4
деятельность гостиниц и предприятий общественного питания	1280	1266	8	6	95,1

	Всего замещенных рабочих мест, человек	В том числе работниками			Число замещенных рабочих мест в % к январю 2023
		списочного состава (без внешних совместителей)	внешними совместителями	выполнявшими работы по договорам гражданско-правового характера	
деятельность в области информации и связи	1757	1674	34	49	105,2
деятельность финансовая и страховая	2436	1682	14	741	106,3
деятельность по операциям с недвижимым имуществом	661	615	22	25	116,5
деятельность профессиональная, научная и техническая	1801	1735	43	22	138,6
деятельность административная и сопутствующие дополнительные услуги	1139	1116	16	8	131,8
государственное управление и обеспечение военной безопасности; социальное обеспечение	18122	17863	103	156	97,9
образование	19707	18508	903	296	100,2
деятельность в области здравоохранения и социальных услуг	16978	15985	582	411	99,5
деятельность в области культуры, спорта, организации досуга и развлечений	3221	2976	192	52	90,5
предоставление прочих видов услуг	443	386	22	36	112,8

Безработица. В среднем за ноябрь 2023 года – январь 2024 года 8,2 тыс. человек (по оценке) в возрасте 15 лет и старше классифицировались как безработные (в соответствии с методологией Международной Организации Труда).

Уровень безработицы населения в возрасте 15 лет и старше за ноябрь 2023 года – январь 2024 года составил 2,6 процента.

Зарегистрированные безработные (данные Комитета по труду и занятости Псковской области). К концу февраля 2024 года в органах службы занятости населения состоял на учете 1351 не занятый трудовой деятельностью гражданин, из них 1089 человек имели статус безработного, в том числе 912 человек получали пособие по безработице.

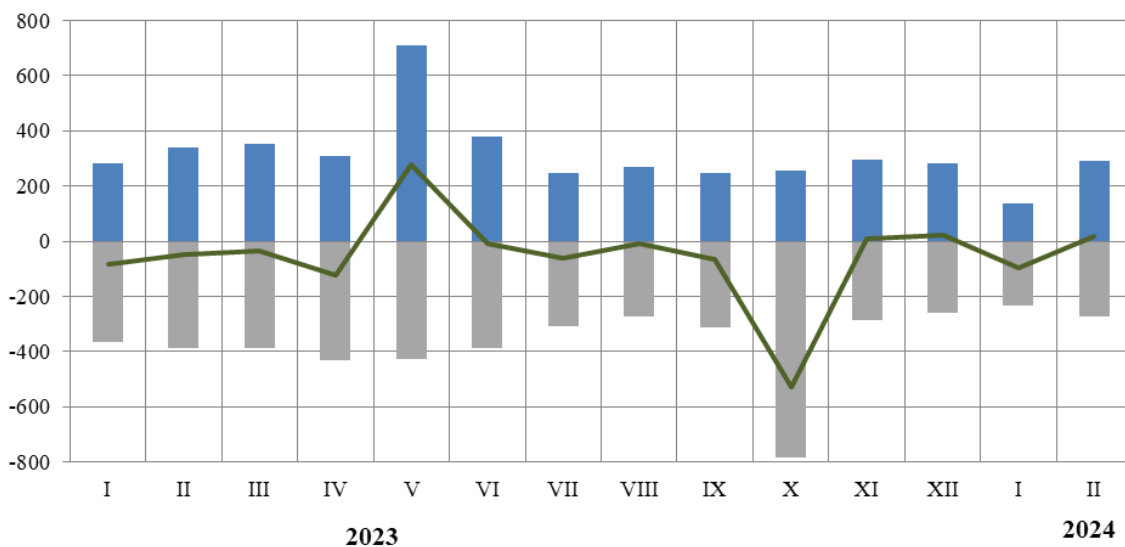
**ДИНАМИКА ЧИСЛЕННОСТИ НЕ ЗАНЯТЫХ ТРУДОВОЙ ДЕЯТЕЛЬНОСТЬЮ ГРАЖДАН,
СОСТОЯЩИХ НА УЧЕТЕ В ОРГАНАХ СЛУЖБЫ ЗАНЯТОСТИ НАСЕЛЕНИЯ
(по данным Комитета по труду и занятости Псковской области)**

(на конец месяца)

	Численность не занятых трудовой деятельностью граждан, человек	Из них имеют статус безработного		
		человек	в % к	
			соответствующему периоду предыдущего года	предыдущему периоду
2023 год				
Январь	2073	1723	81,8	95,4
Февраль	2023	1675	84,7	97,2
Март	1991	1642	87,6	98,0
Апрель	1944	1519	76,4	92,5
Май	2204	1801	79,1	118,6
Июнь	2066	1795	72,8	99,7
Июль	2043	1736	70,2	96,7
Август	2001	1729	72,0	99,6
Сентябрь	1961	1665	85,5	96,3
Октябрь	1405	1136	65,2	68,2
Ноябрь	1406	1146	65,8	100,9
Декабрь	1340	1170	64,8	102,1
2024 год				
Январь	1340	1073	62,3	91,7
Февраль	1351	1089	65,0	101,5

В феврале 2024 года получили статус безработного 289 человек, трудоустроено за месяц 186 человек. Размеры трудоустройства были на 58 человек, или на 23,8 процента меньше, чем в феврале 2023 года.

**Движение численности безработных, зарегистрированных
в органах службы занятости населения
(по данным Комитета по труду и занятости Псковской области)
человек**



- Численность лиц, признанных безработными в течение месяца
- Численность безработных, снятых с учета в течение месяца
- Изменение (прирост, снижение) численности безработных за месяц

ДЕМОГРАФИЧЕСКАЯ СИТУАЦИЯ

ПОКАЗАТЕЛИ ЕСТЕСТВЕННОГО ДВИЖЕНИЯ НАСЕЛЕНИЯ

	Январь			
	2024	2023	прирост (+), снижение (-)	2024 в % к 2023
Родившиеся, человек	336	358	-22	93,9
Умершие, человек	1059	969	+90	109,3
из них дети в возрасте до 1 года	3	2	+1	150,0
Естественная убыль (-), человек	-723	-611		
Браки	174	186	-12	93,5
Разводы	229	219	+10	104,6

ОБЩИЕ ИТОГИ МИГРАЦИИ

(человек)

	Январь 2024	<i>Справочно</i> январь 2023
	Миграция – всего	
прибывшие	1423	1375
выбывшие	1423	1356
миграционный прирост (+), снижение (-)	-	+19
в том числе:		
в пределах России		
прибывшие	1167	1107
выбывшие	1231	1197
миграционный прирост (+), снижение (-)	-64	-90
из них:		
<i>внутрирегиональная</i>		
прибывшие	668	643
выбывшие	668	643
миграционный прирост (+), снижение (-)	-	-
<i>из других регионов</i>		
прибывшие	499	464
выбывшие	563	554
миграционный прирост (+), снижение (-)	-64	-90
международная миграция		
прибывшие	256	268
выбывшие	192	159
миграционный прирост (+), снижение (-)	+64	+109
в том числе:		
<i>с государствами-участниками СНГ</i>		
прибывшие	196	195
выбывшие	162	148
миграционный прирост (+), снижение (-)	+34	+47
<i>со странами дальнего зарубежья</i>		
прибывшие	60	73
выбывшие	30	11
миграционный прирост (+), снижение (-)	+30	+62

Руководитель**В.Г. Валиуллина**

МЕТОДОЛОГИЧЕСКИЕ ПОЯСНЕНИЯ

ОБОРОТ ОРГАНИЗАЦИЙ

Оборот организаций включает стоимость отгруженных товаров собственного производства, выполненных работ и услуг собственными силами, а также выручку от продажи приобретенных на стороне товаров (без налога на добавленную стоимость, акцизов и аналогичных обязательных платежей).

Объем отгруженных товаров собственного производства представляет собой стоимость товаров, которые произведены юридическим лицом и фактически отгружены в отчетном периоде или отпущены им в порядке продажи, а также прямого обмена на сторону (другим юридическим и физическим лицам), независимо от того, поступили деньги на счет продавца или нет.

Данные по этому показателю представляют совокупность организаций с соответствующим основным видом деятельности и отражают коммерческую деятельность организаций.

ПРОМЫШЛЕННОЕ ПРОИЗВОДСТВО

Индекс производства – относительный показатель, характеризующий изменение масштабов производства в сравниваемых периодах. Различают индивидуальные и сводные индексы производства. Индивидуальные индексы отражают изменение выпуска одного продукта и исчисляются как отношение объемов производства данного вида продукта в натурально-вещественном выражении в сравниваемых периодах. Сводный индекс производства характеризует совокупные изменения производства всех видов продукции и отражает изменение создаваемой в процессе производства стоимости в результате изменения только физического объема производимой продукции. Для исчисления сводного индекса производства индивидуальные индексы по конкретным видам продукции поэтапно агрегируются в индексы по видам деятельности, подгруппам, группам, подклассам, классам и разделам ОКВЭД2.

Объем отгруженных товаров собственного производства, выполненных работ и услуг собственными силами – стоимость отгруженных или отпущенных в порядке продажи, а также прямого обмена (по договору мены) всех товаров собственного производства, работ и услуг, выполненных (оказанных) собственными силами.

Объем отгруженных товаров представляет собой стоимость товаров, которые произведены данным юридическим лицом и фактически отгружены (переданы) в отчетном периоде на сторону (другим юридическим и физическим лицам), включая товары, сданные по акту заказчику на месте, независимо от того, поступили деньги на счет продавца или нет.

Объем работ и услуг, выполненных собственными силами, представляет собой стоимость работ и услуг, оказанных (выполненных) организацией другим юридическим и физическим лицам.

Данные приводятся в фактических отпускных ценах без налога на добавленную стоимость, акцизов и аналогичных обязательных платежей.

Группировки по видам деятельности представляют собой совокупность соответствующих фактических видов деятельности, осуществляемых организациями, независимо от их основного вида деятельности.

СЕЛЬСКОЕ ХОЗЯЙСТВО, ЛЕСНОЕ ХОЗЯЙСТВО, ОХОТА, РЫБОЛОВСТВО И РЫБОВОДСТВО

Объем производства продукции сельского хозяйства всеми сельхозпроизводителями (сельхозорганизации, крестьянские (фермерские) хозяйства, индивидуальные предприниматели, хозяйства населения) формируется как объем производства готовой продукции растениеводства и животноводства и изменение стоимости незавершенного производства продукции растениеводства и животноводства по видам деятельности "Растениеводство", "Животноводство".

Индекс производства продукции сельского хозяйства – относительный показатель, характеризующий изменение объема производства сельскохозяйственной продукции в сравниваемых периодах. Различают индивидуальные и сводные индексы производства. Индивидуальные индексы отражают изменение производства одного продукта и исчисляются как отношение объемов производства данного вида продукции в натуральном выражении в сравниваемых периодах. Сводный индекс производства характеризует совокупные изменения производства всех видов продукции в результате изменения только физического объема производимой продукции.

Индекс производства продукции сельского хозяйства – агрегированный индекс производства продукции растениеводства и животноводства. Для исчисления индекса производства продукции сельского хозяйства к соответствующему периоду предыдущего года используется показатель ее объема в сопоставимых ценах предыдущего года.

Производство скота и птицы на убой (в живом весе) включает проданные сельхозпроизводителями скот и птицу для забоя на мясо, а также забитые в сельскохозяйственных организациях, крестьянских (фермерских) хозяйствах, у индивидуальных предпринимателей, в хозяйствах населения.

Производство молока характеризуется фактически надоем сырым коровьим и козьим молоком. Молоко, высосанное молодняком при подсосном его содержании, в продукцию не включается.

Производство яиц включает их сбор от всех видов сельскохозяйственной птицы, в том числе и яйца, пошедшие на воспроизводство птицы (инкубация и др.).

СТРОИТЕЛЬСТВО

Объем работ, выполненных по виду деятельности "Строительство" – это строительные работы, выполненные организациями собственными силами на основании договоров и (или) контрактов, заключаемых с заказчиками, а также работы, выполненные хозяйственным способом. В стоимость этих работ включаются работы по строительству новых объектов, капитальному и текущему ремонту, реконструкции жилых и нежилых зданий и инженерных сооружений.

Данные приводятся с учетом объемов, выполненных субъектами малого предпринимательства, и объемов работ, не наблюдаемых прямыми статистическими методами в строительстве.

Индекс физического объема работ, выполненных по виду деятельности "Строительство", рассчитан в сопоставимых ценах. В качестве сопоставимых цен приняты среднегодовые цены предыдущего года.

К зданиям относится строительная система, состоящая из несущих и ограждающих или совмещенных (несущих и ограждающих) конструкций, образующих надземный замкнутый объем, предназначенный для проживания или пребывания людей в зависимости от функционального назначения и для выполнения различного вида производственных процессов.

Общая площадь здания определяется как сумма площадей всех этажей здания (включая технические, мансардные, цокольные и подвальные), измеренных в пределах внутренних поверхностей наружных стен, а также площадей балконов и лоджий. Площади помещений определяются по их размерам, измеряемым между отделанными поверхностями стен и перегородок в уровне пола.

Общий строительный объем и площадь жилых зданий определяется в соответствии со СНиП 31-01-2003.

Здания **нежилого назначения** распределены исходя из целей их использования.

Число построенных квартир – количество квартир в законченных строительством жилых домах квартирного, гостиничного типа и общежитиях, квартир в нежилых зданиях, а так же в построенных населением индивидуальных жилых домах. Индивидуальные жилые дома, построенные населением и предназначенные для проживания одной семьи, отражаются как одна квартира.

Общая площадь жилых домов определяется как сумма площадей всех частей жилых помещений, включая площадь помещений вспомогательного использования, предназначенных для удовлетворения гражданами бытовых и иных нужд, связанных с их проживанием в жилом помещении, площадей лоджий, балконов, веранд, террас, подсчитываемых с соответствующими понижающими коэффициентами, а также жилых и подсобных помещений в построенных населением индивидуальных жилых домах. К помещениям вспомогательного использования относятся кухни, передние, холлы, внутриквартирные коридоры, ванны или душевые, туалеты, кладовые или хозяйственные встроенные шкафы. В домах-интернатах для престарелых и инвалидов, ветеранов, специальных домах для одиноких престарелых, детских домах к подсобным помещениям относятся столовые, буфеты, клубы, читальни, спортивные залы, приемные пункты бытового обслуживания и медицинского обслуживания.

Ввод в действие производственных мощностей и объектов социально-культурной сферы – показатели мощности (производительности, вместимости, пропускной способности, площади, протяженности и т.д.), созданной в результате осуществления инвестиций в основной капитал.

ТРАНСПОРТ

Перевозки грузов – количество грузов в тоннах, перевезенных автомобильным транспортом. Включают суммарные объемы, выполненные по дорогам общего пользования грузоперевозящими автомобилями (грузовыми, пикапами и 12 фургонами на шасси легковых автомобилей) и автоприцепами: собственными, арендованными и используемыми (приобретенными) на условиях лизинга. Учет перевезенных грузов осуществляется по моменту прибытия.

Грузооборот характеризует перевозку груза с учетом расстояния перевозки в километрах, выражается в тонно-километрах и определяется умножением веса перевезенного груза (включая груз, перевезенный на автоприцепах) за каждую езду на расстояние ездки с последующим суммированием произведений по всем езdkам.

Перевозки пассажиров и пассажирооборот автобусов включают суммарные объемы, выполненные эксплуатационными автобусами по маршрутам регулярных перевозок (включая пассажиров, пользующихся правом бесплатного проезда) во всех видах сообщения.

РОЗНИЧНАЯ ТОРГОВЛЯ

Оборот розничной торговли – выручка от продажи товаров населению для личного потребления или использования в домашнем хозяйстве за наличный расчет или оплаченных по кредитным карточкам, расчетным чекам банков, по перечислениям со счетов вкладчиков, по поручению физического лица без открытия счета, посредством платежных карт (электронных денег).

Стоимость товаров, проданных (отпущенных) отдельным категориям населения со скидкой, или полностью оплаченных органами социальной защиты, включается в оборот розничной торговли в полном объеме. В оборот розничной торговли не включается стоимость товаров, проданных (отпущенных) из розничной торговой сети юридическим лицам (в том числе организациям социальной сферы, спецпотребителям и т.п.) и индивидуальным предпринимателям, и оборот общественного питания.

Оборот розничной торговли включает данные как по организациям, для которых эта деятельность является основной, так и по организациям других видов деятельности, осуществляющим продажу товаров населению через собственные торговые заведения, или с оплатой через свою кассу. Оборот розничной торговли также включает стоимость товаров, проданных населению индивидуальными предпринимателями и физическими лицами на розничных рынках и ярмарках.

Оборот розничной торговли формируется по данным сплошного федерального статистического наблюдения за организациями, не относящимися к субъектам малого предпринимательства, которые проводятся с месячной периодичностью, ежеквартальных выборочных обследований малых предприятий розничной торговли (за исключением микропредприятий), розничных рынков, а также ежегодных выборочных обследований индивидуальных предпринимателей и микропредприятий с распространением полученных данных на генеральную совокупность объектов наблюдения.

Оборот розничной торговли приводится в фактически продажных ценах, включающих торговую наценку, налог на добавленную стоимость и аналогичные обязательные платежи.

Динамику оборота розничной торговли и общественного питания характеризует **индекс физического объема**, который определяется путем сопоставления величины оборота в сравниваемых периодах в сопоставимых ценах.

Под **торговой сетью** (публикуется в докладах за январь, январь-апрель, январь-июль, январь-октябрь), в соответствии с п. 8 статьи 2 Федерального закона от 28.12.2009 № 381-ФЗ "Об основах государственного регулирования торговой деятельности в Российской Федерации", понимается совокупность двух и более торговых объектов, которые принадлежат на законном основании хозяйствующему субъекту или нескольким хозяйствующим субъектам, входящим в одну группу лиц в соответствии с Федеральным законом "О защите конкуренции", или совокупность двух и более торговых объектов, которые используются под единым коммерческим обозначением или иным средством индивидуализации.

Оборот общественного питания – выручка от продажи собственной кулинарной продукции и покупных товаров без кулинарной обработки населению для потребления, главным образом, на месте, а также организациям и индивиду-

альным предпринимателям для организации питания различных контингентов населения.

В оборот общественного питания включается стоимость кулинарной продукции и покупных товаров, отпущенных: работникам организаций с последующим удержанием из заработной платы; на дом по заказам населения; на рабочие места по заказам организаций и индивидуальных предпринимателей; транспортным организациям в пути следования сухопутного, воздушного, водного транспорта; для обслуживания приемов, банкетов и т.п.; организациями общественного питания организациям социальной сферы (школам, больницам, санаториям, домам престарелых и т.п.) в объеме фактической стоимости питания; по абонемен-там, талонам и т.п. в объеме фактической стоимости питания; стоимость питания в учебных учреждениях, в том числе предоставляемого для отдельных категорий учащихся на льготной основе за счет средств бюджета, включается в объеме фактической стоимости питания.

Оборот общественного питания включает данные как по организациям, для которых эта деятельность является основной, так и по организациям других видов деятельности, осуществляющим продажу кулинарной продукции и покупных товаров для потребления, главным образом, на месте через собственные заведения общественного питания.

Оборот общественного питания формируется по данным сплошного федерального статистического наблюдения за организациями, не относящимися к субъектам малого предпринимательства, которое проводится с месячной периодичностью, ежеквартального выборочного обследования малых предприятий (за исключением микропредприятий), а также ежегодных выборочных обследований индивидуальных предпринимателей и микропредприятий с распространением полученных данных на генеральную совокупность объектов наблюдения.

Оборот общественного питания приводится в фактических продажных ценах, включающих наценку общественного питания, налог на добавленную стоимость и аналогичные обязательные платежи.

Динамика оборота общественного питания определяется путем сопоставления величины оборота в сравниваемых периодах в сопоставимых ценах.

В соответствии с требованиями системы национальных счетов оборот розничной торговли и общественного питания организаций досчитываются на объемы деятельности, не наблюдаемой прямыми статистическими методами.

РЫНОК ПЛАТНЫХ УСЛУГ НАСЕЛЕНИЮ

Объем платных услуг населению представляет собой денежный эквивалент объема услуг, оказанных резидентами российской экономики (юридически-ми лицами, индивидуальными предпринимателями, самозанятыми, нотариусами и адвокатами, учредившими адвокатские кабинеты) гражданам Российской Федерации, а также гражданам других государств (нерезидентам), потребляющим те или иные услуги на территории Российской Федерации. Этот показатель формируется в соответствии с методологией формирования официальной статистической информации об объеме платных услуг населению, утвержденной приказом Росстата от 20.12.2023 № 668.

Информационными источниками формирования показателя "Объем платных услуг населению" являются: специализированные формы федеральных статистических наблюдений Росстата; формы федеральных статистических наблюдений Росстата; выборочное обследование бюджетов домашних хозяйств; формы статистической налоговой отчетности, статистической отчетности Минюста России; административные данные ФНС России.

Данные об объеме платных услуг населению в распределении по видам приведены в соответствии с Общероссийским классификатором продукции по видам экономической деятельности.

Динамика объема платных услуг населению определяется путем сопоставления величины объема в сравниваемых периодах в сопоставимых ценах.

В объем транспортных услуг, оказанных населению, услуги железнодорожного транспорта включаются с месячным опозданием.

ОПТОВАЯ ТОРГОВЛЯ

Оборот оптовой торговли – выручка от реализации товаров, приобретенных ранее на стороне в целях перепродажи юридическим лицам и индивидуальным предпринимателям для профессионального использования (переработки или дальнейшей продажи).

Оборот оптовой торговли приводится в фактических продажных ценах, включающих торговую наценку, налог на добавленную стоимость, акциз, экспортную пошлину, таможенные сборы и аналогичные обязательные платежи. Сумма вознаграждения комиссионеров (поверенных, агентов) отражается по фактической стоимости, включая НДС.

Оборот оптовой торговли включает данные по организациям с основным видом экономической деятельности "оптовая торговля, включая торговлю через агентов, кроме торговли автотранспортными средствами и мотоциклами" и по организациям других видов деятельности, осуществляющих оптовую торговлю.

Оборот оптовой торговли формируется по данным сплошного федерального статистического наблюдения за организациями (предприятиями), не относящимися к субъектам малого предпринимательства, выборочного обследования малых предприятий оптовой торговли (кроме микропредприятий), которые проводятся с месячной периодичностью, а также ежегодных выборочных обследований микропредприятий и индивидуальных предпринимателей с распространением полученных по выборочным обследованиям данных на генеральную совокупность объектов наблюдения. Кроме того, в соответствии с требованиями системы национальных счетов, оборот оптовой торговли досчитывается на объемы деятельности, не наблюдаемой прямыми статистическими методами.

Ежегодно (в марте текущего года) по данным годовых форм федерального статистического наблюдения уточняются объемы оборота оптовой торговли за все периоды предыдущего года, его динамика и годовая структура. При уточнении динамики оборота оптовой торговли используется индекс-дефлятор, откорректированный с учетом обновленной годовой структуры оборота оптовой торговли.

ИНВЕСТИЦИИ

Финансовые вложения организаций – инвестиции организации в государственные и муниципальные ценные бумаги, ценные бумаги других организаций, в том числе долговые ценные бумаги, в которых дата и стоимость погашения определена (облигации, векселя); вклады в уставные (складочные) капиталы других организаций (в том числе дочерних и зависимых хозяйственных обществ); предоставленные другим организациям займы, депозитные вклады в кредитных организациях, дебиторская задолженность, приобретенная на основании уступки права требования, вклады организации-товарища по договору простого товарищества и пр.

Накопленные финансовые вложения – объем накопленных финансовых вложений, произведенных юридическим лицом с начала их вложения с учетом их изъятия и выбытия в отчетном периоде.

Финансовые вложения, осуществленные организацией, в зависимости от срока погашения займов и кредитов подразделяются на долгосрочные и краткосрочные.

Долгосрочные финансовые вложения – вложения, осуществленные на срок более одного года с намерением получения доходов (дивидендов): инвестиции организаций в доходные активы (ценные бумаги) других организаций, уставные (складочные) капиталы других организаций, созданных на территории Российской Федерации или за ее пределами, государственные ценные бумаги (облигации и другие долговые обязательства) и т.п., а также предоставленные организацией другим организациям займы.

Краткосрочные финансовые вложения – вложения на срок не более одного года, осуществленные с намерением получения доходов (дивидендов): в дочерние и зависимые организации, инвестиции организации в ценные бумаги других организаций, государственные ценные бумаги и т.п., а также предоставленные другим организациям займы на срок не более одного года и пр.

Инвестиции в нефинансовые активы включают в себя следующие элементы: инвестиции в основной капитал и инвестиции в произведенные нефинансовые активы.

Инвестиции в основной капитал представляют собой совокупность затрат, направленных на строительство, реконструкцию (включая расширение и модернизацию) объектов, которые приводят к увеличению их первоначальной стоимости, приобретение машин, оборудования, транспортных средств, производственного и хозяйственного инвентаря, бухгалтерский учет которых осуществляется в порядке, установленном для учета вложений во внеоборотные активы, инвестиции в объекты интеллектуальной собственности; культивируемые биологические ресурсы.

Данные об инвестициях в основной капитал приведены с учетом инвестиционной деятельности субъектов малого предпринимательства и объемов инвестиций, не наблюдаемых прямыми статистическими методами.

В состав инвестиций в основной капитал включены затраты, осуществленные за счет денежных средств граждан и юридических лиц, привлеченных организациями-застройщиками для долевого строительства.

Затраты на приобретение объектов незавершенного строительства и основных средств на вторичном рынке в объеме инвестиций в основной капитал не учитываются.

Распределение инвестиций в основной капитал по видам экономической деятельности осуществляется в соответствии с Общероссийским классификатором видов экономической деятельности ОКВЭД2, исходя из той сферы деятельности, в рамках которой будут функционировать создаваемые или приобретаемые основные фонды.

Инвестиции в основной капитал учитываются без налога на добавленную стоимость.

Индекс физического объема инвестиций в основной капитал рассчитан в сопоставимых ценах. В качестве сопоставимых цен приняты среднегодовые цены предыдущего года.

Инвестиции в основной капитал разрабатываются в соответствии с Общероссийским классификатором основных фондов (ОКОФ) ОК 013-2014 (СНС 2008), утвержденным приказом Росстандарта России от 12.12.2014 № 2018-ст.

Инвестиции в здания (кроме жилых) и сооружения – расходы на строительство зданий и сооружений, которые складываются из выполненных строительных работ и приходящихся на них прочих капитальных затрат. При этом в затраты на строительство зданий включается стоимость оборудования и коммуникаций внутри здания, необходимых для его эксплуатации.

Инвестиции в жилые здания и помещения – затраты на строительство жилых помещений, зданий или частей зданий, используемых полностью или главным образом как места проживания: входящих в жилищный фонд (общего назначения, общежития, спальные корпуса школ - интернатов, детских домов, дома для престарелых и инвалидов) и не входящих в жилищный фонд (дома щитовые, садовые дома, помещения контейнерного типа жилые, вагоны-дома передвижные, помещения, приспособленные под жилье (вагоны и кузова железнодорожных вагонов, суда и другие подобные объекты)).

Инвестиции на улучшение земель – затраты на мелиоративные работы; затраты на проведение культуртехнических работ на землях, не требующих осушения; террасирование крутых склонов; капитальные вложения на коренное улучшение земель; расчистку земельных участков, рекультивацию земли, изменение рельефа (планировку территории), расходы, связанные с предотвращением затопления, расходы, связанные с передачей прав собственности на землю.

Инвестиции в машины, оборудование, транспортные средства – затраты на приобретение машин, транспортных средств, оборудования, производственного и хозяйственного инвентаря, а также затраты на монтаж оборудования на месте его постоянной эксплуатации, проверку и испытание качества монтажа.

Инвестиции в объекты интеллектуальной собственности включают: затраты на научно-исследовательские, опытно-конструкторские и технологические работы, расходы на разведку недр и оценку запасов полезных ископаемых, затраты на создание и приобретение компьютерного программного обеспечения и баз данных, затраты на создание и приобретение произведений развлекательного жанра, литературы и искусства.

Инвестиции в произведенные нефинансовые активы – затраты на приобретение юридическими лицами в собственность земельных участков, объектов природопользования, контрактов, договоров аренды, лицензий, деловой репутации ("гудвилла") и деловых связей (маркетинговых активов). Затраты на приобретение земельных участков и объектов природопользования отражаются на основе документов, выданных государственными органами по земельным ресурсам и землеустройству согласно оплаченным или принятым к оплате счетам.

ЦЕНЫ

Индекс потребительских цен и тарифов на товары и услуги (ИПЦ) характеризует изменение во времени общего уровня цен и тарифов на товары и услуги, приобретаемые населением для непроизводственного потребления. Измеряет отношение стоимости фиксированного набора товаров и услуг в ценах текущего периода к его стоимости в ценах предыдущего (базисного) периода.

Индекс потребительских цен рассчитывается на базе данных регистрации цен на более чем 500 товаров (услуг)-представителей и осуществляется ежемесячно по состоянию на конец месяца. Наблюдение за ценами и тарифами произ-

водится в базовых организациях торговли и сферы услуг 3-х городов области (Псков, Великие Луки, Остров), отобранных с учетом их представительности в отражении социально-экономического и географического положения региона.

Базовый индекс потребительских цен (БИПЦ) исключает краткосрочные неравномерные изменения цен под влиянием отдельных факторов административного или сезонного характера.

Стоимость фиксированного набора потребительских товаров и услуг для межрегиональных сопоставлений покупательной способности населения в целом по России и по субъектам Российской Федерации исчисляется на основе единого потребляемого количества товаров и услуг, а также фактических средних потребительских цен по России и субъектам. В состав набора включены 83 наименования товаров и услуг, в том числе 30 видов продовольственных товаров, 41 вид непродовольственных товаров и 12 видов услуг.

Индексы цен на первичном и вторичном рынках жилья (публикуются в докладах за январь-март, январь-июнь, январь-сентябрь, январь-декабрь) рассчитываются на основе зарегистрированных цен на вновь построенные квартиры и на квартиры функционирующего жилого фонда, находящиеся в собственности, если они являются объектами совершения рыночных сделок.

Наблюдение ведется по выборочному кругу организаций, осуществляющих операции с недвижимостью в территориальном центре и отдельных городах субъекта Российской Федерации. При регистрации цен на квартиры учитываются их количественные и качественные характеристики. В качестве весов используются данные о количестве проданной общей площади квартир отдельно на первичном и вторичном рынках жилья, накопленные за предыдущий год.

Индекс цен производителей промышленных товаров рассчитывается на основании регистрации цен на товары (услуги)-представители в базовых организациях. Цены производителей представляют собой фактически сложившиеся на момент регистрации цены указанных организаций на произведенные и отгруженные товары (оказанные услуги), предназначенные для реализации на внутреннем рынке (без косвенных товарных налогов - налога на добавленную стоимость, акциза и т.п.).

Рассчитанные по товарам (услугам)-представителям индексы цен производителей последовательно агрегируются в индексы цен соответствующих видов, групп, классов, разделов экономической деятельности. В качестве весов используются данные об объеме отгрузки в стоимостном выражении за базисный период.

Индекс цен производителей промышленных товаров - сводный показатель, агрегированный по видам деятельности "Добыча полезных ископаемых", "Обрабатывающие производства", "Обеспечение электрической энергией, газом и паром; кондиционирование воздуха", "Водоснабжение; водоотведение, организация сбора и утилизации отходов, деятельность по ликвидации загрязнений".

Индекс цен производителей сельскохозяйственной продукции исчисляется на основании регистрации в отобранных для наблюдения сельскохозяйственных организациях цен на основные виды товаров-представителей, реализуемых заготовительным, перерабатывающим организациям, на рынке, через собственную торговую сеть, населению непосредственно с транспортных средств, на ярмарках, биржах, аукционах, организациям, коммерческим структурам и т.п. Цены производителей сельскохозяйственной продукции приводятся с учетом надбавок и скидок за качество реализованной продукции без расходов на транспортировку, экспедирование, погрузку и разгрузку продукции, а также без налога на добавленную стоимость.

Сводный индекс цен на продукцию (затраты, услуги) инвестиционного назначения рассчитывается как агрегированный показатель из индексов цен производителей на строительную продукцию, приобретения машин и оборудования инвестиционного назначения и на прочую продукцию (затраты, услуги) инвестиционного назначения, взвешенных по доле этих элементов в общем объеме инвестиций в основной капитал.

Индекс цен производителей на строительную продукцию формируется из индексов цен на строительно-монтажные работы и на прочие затраты, включенные в сводный сметный расчет строительства, взвешенных по доле этих элементов в общем объеме инвестиций в жилища, здания и сооружения. Расчет индекса цен на строительно-монтажные работы проводится на основе данных формы отчетности о ценах на материалы, детали и конструкции, приобретенные базовыми подрядными организациями, а также на базе технологических моделей, разработанных по видам экономической деятельности с учетом территориальных особенностей строительства.

Индекс цен приобретения машин и оборудования инвестиционного назначения исчисляется по данным об изменении цен производителей этого оборудования, а также транспортных расходов, ставки налога на добавленную стоимость и других расходов.

Индекс цен на прочую продукцию (затраты, услуги) инвестиционного назначения определяется из индексов цен на основные составляющие этих работ (проектно-изыскательские работы, затраты на разведочное бурение, на формирование рабочего, продуктивного и племенного стада и другие затраты).

Индексы тарифов на грузовые перевозки характеризуют изменение за текущий период тарифов на грузовые перевозки без учета изменения за этот период структуры перевезенных грузов по разнообразным признакам: по виду и размеру отправки груза, скорости доставки, расстоянию перевозки, территории перевозки, типу подвижного состава, степени использования его грузоподъемности и др.

Обследование тарифов осуществляется в выборочной совокупности организаций автомобильного транспорта. Регистрация тарифов осуществляется на услуги-представители. За услугу-представитель принимается перевозка одной тонны массового груза на фиксированное расстояние.

ФИНАНСЫ ОРГАНИЗАЦИЙ

Сальдированный финансовый результат (прибыль (+) убыток (-)) – конечный финансовый результат, выявленный на основании бухгалтерского учета всех хозяйственных операций организаций, представляет собой сумму сальдированного финансового результата (прибыль (+), убыток (-)) от продажи товаров, продукции (работ, услуг), основных средств, иного имущества организаций и прочих доходов, уменьшенных на сумму прочих расходов.

Темпы изменения сальдированного финансового результата отчетного периода по сравнению с соответствующим периодом предыдущего года рассчитаны по сопоставимому кругу организаций; с учетом корректировки данных соответствующего периода предыдущего года, исходя из изменений учетной политики, законодательных актов и др. в соответствии с методологией бухгалтерского учета. Прочерк означает, что в одном или обоих сопоставляемых периодах был получен отрицательный сальдированный финансовый результат.

Рентабельность (публикуется в докладах за январь-февраль, январь-апрель, январь-июль, январь-октябрь).

Рентабельность проданных товаров, продукции (работ, услуг) рассчитывается как соотношение между величиной сальдированного финансового результата (прибыль минус убыток) от продажи и себестоимости проданных товаров, продукции, работ, услуг. В том случае, если сальдированный финансовый результат (прибыль минус убыток) от продажи отрицательный - имеет место убыточность.

Рентабельность активов – соотношение сальдированного финансового результата (прибыль минус убыток) и стоимости активов организаций. В том случае, если сальдированный финансовый результат (прибыль минус убыток) отрицательный – имеет место убыточность.

Суммарная задолженность по обязательствам – кредиторская задолженность и задолженность по кредитам банков и займам.

Кредиторская задолженность – задолженность по расчетам с поставщиками и подрядчиками за поступившие материальные ценности, выполненные работы и оказанные услуги, в том числе задолженность, обеспеченная векселями выданными; задолженность по расчетам с дочерними и зависимыми обществами по всем видам операций; с рабочими и служащими по оплате труда, представляющая собой начисленные, но не выплаченные суммы оплаты труда; задолженность по отчислениям на государственное социальное страхование, пенсионное обеспечение и медицинское страхование работников организации, задолженность по всем видам платежей в бюджет и внебюджетные фонды; задолженность организации по платежам по обязательному и добровольному страхованию имущества и работников организации и другим видам страхования, в которых организация является страхователем; авансы полученные, включающие сумму полученных авансов от сторонних организаций по предстоящим расчетам по заключенным договорам, а также штрафы, пени и неустойки, признанные организацией или по которым получены решения суда (арбитражного суда) или другого органа, имеющего в соответствии с законодательством Российской Федерации право на принятие решения об их взыскании, и отнесенные на финансовые результаты организации, непогашенные суммы заемных средств, подлежащие погашению в соответствии с договорами.

Дебиторская задолженность – задолженность по расчетам с покупателями и заказчиками за товары, работы и услуги, в том числе задолженность, обеспеченная векселями полученными; задолженность по расчетам с дочерними и зависимыми обществами; суммы уплаченных другим организациям авансов по предстоящим расчетам в соответствии с заключенными договорами; задолженность по расчетам с прочими дебиторами, включающая в себя задолженность финансовых и налоговых органов (в том числе по переплате по налогам, сборам и прочим платежам в бюджет); задолженность работников организации по предоставленным им ссудам и займам за счет средств этой организации или кредита (ссуды на индивидуальное и кооперативное жилищное строительство, приобретение и благоустройство садовых участков, беспроцентные ссуды молодым семьям на улучшение жилищных условий или обустройство домашним хозяйством и др.); задолженность подотчетных лиц; поставщиков по недостаткам товарно-материальных ценностей, обнаруженным при приемке; задолженность по государственным заказам, федеральным программам за поставленные товары, работы и услуги, а также штрафы, пени и неустойки, признанные должником, или по которым получены решения суда (арбитражного суда) или другого органа, имеющего в соответствии с законодательством Российской Федерации право на принятие решения об их взыскании, и отнесенные на финансовые результаты организации.

УРОВЕНЬ ЖИЗНИ НАСЕЛЕНИЯ

Расчет показателей **денежных доходов и расходов населения** производится в соответствии с Методологическими положениями по расчету показателей денежных доходов и расходов населения, утвержденными приказом Росстата от 02.07.2014 № 465 с изменениями от 20.11.2018. Информация публикуется ежеквартально в соответствии с распоряжением Правительства Российской Федерации от 20.03.2019 № 469-р.

Денежные доходы населения включают доходы лиц, работающих по найму; доходы от самостоятельной занятости (доходов от предпринимательской деятельности и другой производственной деятельности); социальные выплаты (пенсии, пособия, стипендии и другие выплаты); доходы от собственности (дивиденды, проценты, начисленные по денежным средствам на банковских счетах физических лиц в кредитных организациях; выплата доходов по государственным и другим ценным бумагам; инвестиционный доход (доход от собственности держателей полисов); прочие денежные поступления.

Реальные располагаемые денежные доходы – относительный показатель, характеризующий динамику располагаемых денежных доходов (денежные доходы за вычетом обязательных платежей) населения по сравнению с изменением цен на товары и услуги и исчисленный путем деления индекса номинального размера (т.е. фактически сложившегося в отчетном периоде) располагаемых денежных доходов населения на индекс потребительских цен за соответствующий временной период.

Реальные денежные доходы – относительный показатель, характеризующий динамику денежных доходов населения по сравнению с изменением цен на товары и услуги и исчисленный путем деления индекса номинального размера денежных доходов населения (т.е. фактически сложившегося в отчетном периоде) на индекс потребительских цен за соответствующий временной период.

Среднедушевые денежные доходы населения исчисляются делением общей суммы денежных доходов на численность постоянного населения.

Среднемесячная номинальная начисленная заработная плата работников исчисляется на основании сведений, полученных от организаций, делением фонда начисленной заработной платы работников на среднесписочную численность работников и на количество месяцев в отчетном периоде.

В фонд заработной платы включаются начисленные работникам (с учетом налога на доходы физических лиц и других удержаний в соответствии с законодательством Российской Федерации) суммы оплаты труда в денежной и неденежной формах за отработанное и неотработанное время, компенсационные выплаты, связанные с режимом работы и условиями труда, доплаты и надбавки, премии, единовременные поощрительные выплаты, а также оплата питания и проживания, имеющая систематический характер.

Реальная начисленная заработная плата характеризует покупательную способность заработной платы в отчетном периоде в связи с изменением цен на потребительские товары и услуги по сравнению с базисным периодом. Для этого рассчитывается индекс реальной начисленной заработной платы путем деления индекса номинальной начисленной заработной платы на индекс потребительских цен за один и тот же временной период.

Просроченной задолженностью по заработной плате считаются фактически начисленные работникам суммы заработной платы, но не выплаченные в срок, установленный коллективным договором или договором на расчетно-

кассовое обслуживание, заключенным с банком. Число дней задержки считается, начиная со следующего дня после истечения этого срока.

Данные разрабатываются в соответствии с ОКВЭД2 по всем видам экономической деятельности.

ЗАНЯТОСТЬ И БЕЗРАБОТИЦА

Численность рабочей силы – лица в возрасте 15 лет и старше, которые в рассматриваемый период (обследуемую неделю) считаются занятыми или безработными.

Занятые – лица в возрасте 15 лет и старше, которые в обследуемую неделю выполняли любую деятельность (хотя бы один час в неделю), связанную с производством товаров или оказанием услуг за оплату или прибыль. В численность занятых включаются также лица, временно отсутствовавшие на рабочем месте в течение короткого промежутка времени и сохранившие связь с рабочим местом во время отсутствия.

К безработным (в соответствии со стандартами Международной Организации Труда МОТ) относятся лица в возрасте 15 лет и старше, которые в рассматриваемый период удовлетворяли одновременно следующим критериям: а) не имели работы (доходного занятия); б) занимались поиском работы в течение последних четырех недель, используя при этом любые способы поиска работы; в) были готовы приступить к работе в течение обследуемой недели. Обучающиеся в образовательных организациях, пенсионеры и инвалиды учитывались в качестве безработных, если они не имели работы, занимались поиском работы и были готовы приступить к ней.

Безработные, зарегистрированные в органах службы занятости населения (по данным Комитета по труду и занятости Псковской области) – трудоспособные граждане, не имеющие работы и заработка (трудового дохода), проживающие на территории Российской Федерации, зарегистрированные в органах службы занятости населения по месту жительства в целях поиска подходящей работы, ищущие работу и готовые приступить к ней. Информация о численности безработных, получивших официальный статус в органах службы занятости населения, разрабатывается Федеральной службой по труду и занятости.

Уровень безработицы – отношение численности безработных к численности рабочей силы (занятых и безработных), рассчитанное в процентах.

Число замещенных рабочих мест в организациях определяется как суммарное количество среднесписочной численности работников, средней численности внешних совместителей и средней численности работников, выполнявших работы по договорам гражданско-правового характера. Число замещенных рабочих мест определяется без учета внутреннего совместительства.

ДЕМОГРАФИЯ

Естественное движение населения – обобщенное название совокупности рождений и смертей, изменяющих численность населения так называемым естественным путем. К естественному движению населения относят также браки и разводы, хотя они не меняют численность населения, но учитываются в том же порядке, что и рождения и смерти.

Сведения о рождениях, смертях, браках, разводах получаются на основании статистической разработки данных, содержащихся в записях актов о рождении, смерти, заключении и расторжении брака, составляемых органами записи актов гражданского состояния (далее ЗАГС). В число родившихся включены только родившиеся живыми. Предварительные (помесячные) данные разрабатываются по дате регистрации события в органах ЗАГС без учета окончательных медицинских свидетельств о смерти. Годовые данные разрабатываются по дате свершения события с учетом запоздалой регистрации и окончательных медицинских свидетельств о смерти.

В соответствии со статьей 13.1 Федерального закона "Об актах гражданского состояния" от 15.11.1997 № 143-ФЗ с 1 октября 2018г. был введен в действие Единый государственный реестр записей актов гражданского состояния (ЕГР ЗАГС). Согласно статье 13.2 указанного Федерального закона Росстат с 1 октября 2018г. получает сведения о государственной регистрации рождений, смертей, заключения и расторжения браков из данного реестра.

Общие коэффициенты рождаемости и смертности – отношение соответственно числа родившихся (живыми) и числа умерших к среднегодовой численности населения. Исчисляются на 1000 человек населения.

Коэффициент естественного прироста – разность общих коэффициентов рождаемости и смертности.

Общие коэффициенты брачности и разводимости – отношение числа зарегистрированных браков и разводов к среднегодовой численности населения. Исчисляются на 1000 человек населения.

Коэффициент младенческой смертности исчисляется как сумма двух составляющих, первая из которых – отношение числа умерших в возрасте до одного года из поколения родившихся в том году, для которого вычисляется коэффициент, к общему числу родившихся в том же году; а вторая – отношение числа умерших в возрасте до одного года из поколения родившихся в предыдущем году, к общему числу родившихся в предыдущем году. Исчисляется на 1000 родившихся живыми.

Все коэффициенты приведены в пересчете на год.

Данные о миграции получены в результате разработки поступающих от территориальных органов Министерства внутренних дел Российской Федерации форм федерального статистического наблюдения (с 2019 г.), которые составляются при регистрации и снятии с регистрационного учета населения по месту жительства и при регистрации по месту пребывания на срок 9 месяцев и более. Формирование числа выбывших осуществляется автоматически в процессе электронной обработки данных о миграции населения при перемещениях в пределах Российской Федерации, а также по истечении срока пребывания у мигрантов независимо от места прежнего жительства.

Понятия «прибывшие» и «выбывшие» характеризуют миграцию с некоторой условностью, так как одно и то же лицо может в течение года менять место постоянного жительства не один раз.