

**ФЕДЕРАЛЬНАЯ СЛУЖБА ГОСУДАРСТВЕННОЙ СТАТИСТИКИ**

**Территориальный орган  
Федеральной службы государственной статистики  
по Псковской области  
(Псковстат)**

**Социально-экономическое положение  
Псковской области  
в январе-марте 2023 года**

*ОФИЦИАЛЬНОЕ ИЗДАНИЕ*

**ПСКОВ  
2023**

В докладе приняты условные обозначения:

тыс. – тысяча  
млн – миллион  
млрд – миллиард  
мм – миллиметр  
м – метр  
пог. м – погонный метр  
м<sup>2</sup> – квадратный метр  
м<sup>3</sup> – метр кубический  
км – километр  
км<sup>2</sup> – квадратный километр  
г – грамм  
кг – килограмм  
т – тонна  
т·км – тонно-километр

л – литр  
дкл – декалитр  
га – гектар  
кВ – киловольт  
кВт – киловатт  
кВт·ч – киловатт-час  
Гкал – гигакалория  
л.с. – лошадиная сила  
г. – год  
долл. – доллар  
руб. – рубль  
р. – раз  
шт. – штука  
экз. – экземпляр

- явление отсутствует;
- ... данных не имеется;
- х сопоставление невозможно;
- 0,0 значение показателя меньше единицы измерения.

В отдельных случаях незначительные расхождения между итогом и суммой слагаемых объясняются округлением данных.

Ряд показателей, приведенных в докладе, рассчитан с учетом экспертной оценки.

В таблицах, отражающих ежемесячную динамику, показатели за последний месяц в последующем выпуске доклада уточняются по данным ежемесячной статистической отчетности в соответствии с методикой разработки. Относительные показатели в этих таблицах отражены в сопоставимой оценке.

При использовании материалов органов государственной статистики ссылка на источник обязательна.

© Псковстат,  
2023

E-mail: p60\_mail@gks.ru  
<http://60.rosstat.gov.ru>

# СОДЕРЖАНИЕ

стр.

## ОСНОВНЫЕ ЭКОНОМИЧЕСКИЕ И СОЦИАЛЬНЫЕ ПОКАЗАТЕЛИ

4

## ЭКОНОМИЧЕСКАЯ СИТУАЦИЯ В ПСКОВСКОЙ ОБЛАСТИ

### ПРОИЗВОДСТВО ТОВАРОВ И УСЛУГ

*Оборот организаций*

6

*Промышленное производство*

9

*Сельское хозяйство, лесное хозяйство, охота,  
рыболовство и рыбоводство*

16

*Строительство*

21

### РЫНКИ ТОВАРОВ И УСЛУГ

*Розничная торговля*

23

*Рестораны, кафе и бары*

30

*Рынок платных услуг населению*

31

### ЦЕНЫ

36

### ФИНАНСОВАЯ ДЕЯТЕЛЬНОСТЬ ОРГАНИЗАЦИЙ

50

## СОЦИАЛЬНАЯ СФЕРА

### УРОВЕНЬ ЖИЗНИ НАСЕЛЕНИЯ

58

### ЗАНЯТОСТЬ И БЕЗРАБОТИЦА

66

## ДЕМОГРАФИЧЕСКАЯ СИТУАЦИЯ

72

## МЕТОДОЛОГИЧЕСКИЕ ПОЯСНЕНИЯ

74

## ОСНОВНЫЕ ЭКОНОМИЧЕСКИЕ И СОЦИАЛЬНЫЕ ПОКАЗАТЕЛИ

	Январь-март 2023	Январь-март 2023 в % к январю-марту 2022	Март 2023	В % к		Справочно январь-март 2022 в % к январю-марту 2021
				марту 2022	февралю 2023	
Оборот организаций (в действующих ценах), млн рублей	128484,8	101,4	47681,2	102,1	117,1	110,4
Индекс промышленного производства <sup>1)</sup>		105,6		112,7	125,3	95,9
Объем работ, выполненных по виду деятельности «Строительство», млн рублей	2035,6	46,4	1257,0	78,0	в 3,0 р.	195,8
Ввод в действие общей площади жилых домов, тыс. кв. метров	88,7	65,1	23,4	67,5	94,7	165,8
Оборот розничной торговли, млн рублей	37204,0	94,4	13150,1	93,5	112,9	104,2
Оборот общественного питания, млн рублей	1989,0	112,2	672,7	113,3	112,2	108,9
Объем платных услуг населению, млн рублей	9167,1	103,5	3143,9	101,6	104,2	102,4
Индекс потребительских цен		101,4 <sup>2)</sup>		103,9	100,1	109,3 <sup>3)</sup>
Индекс цен производителей промышленных товаров <sup>1)</sup>		106,5		100,6	96,6	114,2

	Январь-март 2023	Январь-март 2023 в % к январю-марту 2022	Март 2023	В % к		Справочно январь-март 2022 в % к январю-марту 2021
				марту 2022	февралю 2023	
Среднемесячная начисленная заработная плата работников организаций <sup>4)</sup> :						
номинальная, рублей	39778 <sup>5)</sup>	113,3 <sup>6)</sup>	39669 <sup>7)</sup>	115,1 <sup>8)</sup>	99,5 <sup>9)</sup>	111,4 <sup>10)</sup>
реальная		101,8 <sup>6)</sup>		103,4 <sup>8)</sup>	98,8 <sup>9)</sup>	102,7 <sup>10)</sup>
Численность официально зарегистрированных безработных (на конец периода) <sup>11)</sup> , тыс. человек	1,6	87,6	1,6	87,6	98,0	50,0

<sup>1)</sup> По видам деятельности «Добыча полезных ископаемых», «Обрабатывающие производства», «Обеспечение электрической энергией, газом и паром; кондиционирование воздуха», «Водоснабжение; водоотведение; организация сбора и утилизация отходов, деятельность по ликвидации загрязнений».

<sup>2)</sup> Март 2023 в % к декабрю 2022.

<sup>3)</sup> Март 2022 в % к декабрю 2021.

<sup>4)</sup> Оценка.

<sup>5)</sup> Данные за январь-февраль 2023.

<sup>6)</sup> Январь-февраль 2023 в % к январю-февралю 2022.

<sup>7)</sup> Данные за февраль 2023.

<sup>8)</sup> Февраль 2023 в % к февралю 2022.

<sup>9)</sup> Февраль 2023 в % к январю 2023.

<sup>10)</sup> Январь-февраль 2022 в % к январю-февралю 2021.

<sup>11)</sup> По данным Комитета по труду и занятости Псковской области.

# ЭКОНОМИЧЕСКАЯ СИТУАЦИЯ В ПСКОВСКОЙ ОБЛАСТИ

## ПРОИЗВОДСТВО ТОВАРОВ И УСЛУГ

### *ОБОРОТ ОРГАНИЗАЦИЙ*

#### ОБОРОТ ОРГАНИЗАЦИЙ ПО ВИДАМ ЭКОНОМИЧЕСКОЙ ДЕЯТЕЛЬНОСТИ

(в действующих ценах)

	Январь-март 2023, млн рублей	Январь-март 2023 в % к январю-марту 2022	Март 2023, млн рублей	В % к	
				марту 2022	февралю 2023
<b>Всего</b>	<b>128484,8</b>	<b>101,4</b>	<b>47681,2</b>	<b>102,1</b>	<b>117,1</b>
из него:					
сельское, лесное хозяйство, охота, рыболовство и рыбоводство	12465,7	98,2	4681,0	96,2	121,3
из него:					
растениеводство и животноводство, охота и предоставление соответствующих услуг в этих областях	11666,8	97,7	4420,2	95,8	123,1
лесоводство и лесозаготовки	748,2	109,2	244,1	106,6	97,8
добыча полезных ископаемых	597,3	69,8	197,0	68,2	87,9
обрабатывающие производства	37318,3	106,6	14885,1	109,0	131,1
из них:					
производство пищевых продуктов	13218,7	89,5	5194,8	95,4	134,4
производство одежды	496,7	94,8	186,2	97,5	112,8
деятельность полиграфическая и копирование носителей информации	898,0	76,5	342,5	73,7	125,4
производство резиновых и пластмассовых изделий	797,4	113,7	311,5	96,1	126,0

	Январь-март 2023, млн рублей	Январь-март 2023 в % к январю-марту 2022	Март 2023, млн рублей	В % к	
				марту 2022	февралю 2023
производство прочей неметаллической минеральной продукции	1089,7	98,3	386,3	89,9	113,5
производство готовых металлических изделий, кроме машин и оборудования	1525,6	113,9	697,2	142,0	150,7
производство компьютеров, электронных и оптических изделий	617,2	113,4	226,3	112,5	115,3
производство электрического оборудования	10080,2	144,2	4231,5	134,2	131,5
производство машин и оборудования, не включенных в другие группировки	1323,2	61,8	545,9	76,8	138,5
производство автотранспортных средств, прицепов и полуприцепов	1332,3	в 2,7 р.	579,5	в 3,0 р.	169,2
производство прочих транспортных средств и оборудования	594,6	199,2	165,1	164,7	103,7
производство мебели	1845,9	103,8	768,1	102,8	130,3
производство прочих готовых изделий	196,0	110,9	69,6	109,3	89,0
обеспечение электрической энергией, газом и паром; кондиционирование воздуха	9644,2	112,6	3164,0	115,5	100,3
водоснабжение; водоотведение, организация сбора и утилизация отходов, деятельность по ликвидации загрязнений	4168,1	80,0	2347,4	106,6	в 2,1 р.
строительство	4077,4	102,3	1453,4	100,5	105,1
торговля оптовая и розничная; ремонт автотранспортных средств и мотоциклов	42641,6	98,9	14916,4	95,5	107,9
из них:					

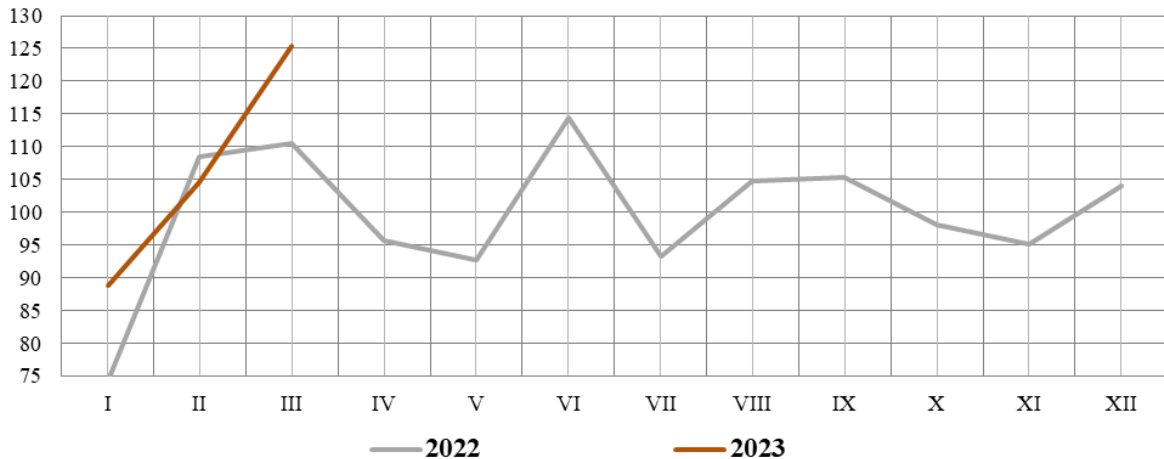
	Январь-март 2023, млн рублей	Январь-март 2023 в % к январю-марту 2022	Март 2023, млн рублей	В % к	
				марту 2022	февралю 2023
торговля оптовая, кроме оптовой торговли автотранспортными средствами и мотоциклами	14563,5	82,8	5113,6	81,0	106,5
торговля розничная, кроме торговли автотранспортными средствами и мотоциклами	26285,6	112,1	9182,5	106,2	109,0
транспортировка и хранение	6977,8	104,2	2368,1	105,1	101,0
деятельность гостиниц и предприятий общественного питания	1678,7	131,5	562,7	135,1	103,2
деятельность в области информации и связи	1922,8	92,9	646,5	92,1	106,8
деятельность по операциям с недвижимым имуществом	1541,9	67,4	514,6	67,0	100,2
деятельность профессиональная, научная и техническая	928,6	144,2	313,6	141,1	99,6
деятельность административная и сопутствующие дополнительные услуги	687,4	102,4	234,3	103,5	101,6
образование	396,5	108,3	137,4	102,9	101,1
деятельность в области здравоохранения и социальных услуг	2782,7	106,5	1036,7	110,7	114,7
деятельность в области культуры, спорта, организации досуга и развлечений	173,9	138,3	56,3	129,6	103,8
предоставление прочих видов услуг	406,7	91,2	139,4	89,0	100,9



## ПРОМЫШЛЕННОЕ ПРОИЗВОДСТВО

**Индекс промышленного производства**<sup>1)</sup> в январе-марте 2023 года к уровню соответствующего периода предыдущего года составил 105,6 процента, в марте 2023 года к уровню марта 2022 года – 112,7 процента, к уровню февраля 2023 года – 125,3 процента.

**Индекс промышленного производства**  
в % к предыдущему месяцу



### ИНДЕКС ПРОМЫШЛЕННОГО ПРОИЗВОДСТВА

	В % к	
	соответствующему периоду предыдущего года	предыдущему периоду
<b>2022 год</b>		
Январь	100,6	74,4
Февраль	94,7	108,4
Март	93,2	110,6
<b>I квартал</b>	<b>95,9</b>	<b>84,7</b>
Апрель	98,9	95,6
Май	93,5	92,7
Июнь	106,7	114,5
<b>I полугодие</b>	<b>97,8</b>	

<sup>1)</sup> Индекс промышленного производства исчисляется по видам деятельности: "Добыча полезных ископаемых", "Обрабатывающие производства", "Обеспечение электрической энергией, газом и паром; кондиционирование воздуха", "Водоснабжение; водоотведение, организация сбора и утилизации отходов, деятельность по ликвидации загрязнений" в соответствии с Официальной статистической методологией исчисления индекса промышленного производства (приказ Росстата от 16.01.2020 г. № 7) на основе данных о динамике производства важнейших товаров-представителей в физическом измерении, оцененных в ценах базисного 2018 года. В качестве весов используется структура валовой добавленной стоимости по видам экономической деятельности 2018 базисного года.

	В % к	
	соответствующему периоду предыдущего года	предыдущему периоду
Июль	100,4	93,3
Август	106,5	104,8
Сентябрь	113,7	105,4
<b>Январь-сентябрь</b>	<b>100,8</b>	
Октябрь	97,4	98,0
Ноябрь	91,9	95,1
Декабрь	90,3	104,0
<b>Год</b>	<b>98,6</b>	
<b>2023 год</b>		
Январь	107,9	88,8
Февраль	99,6	104,5
Март	112,7	125,3
<b>I квартал</b>	<b>105,6</b>	

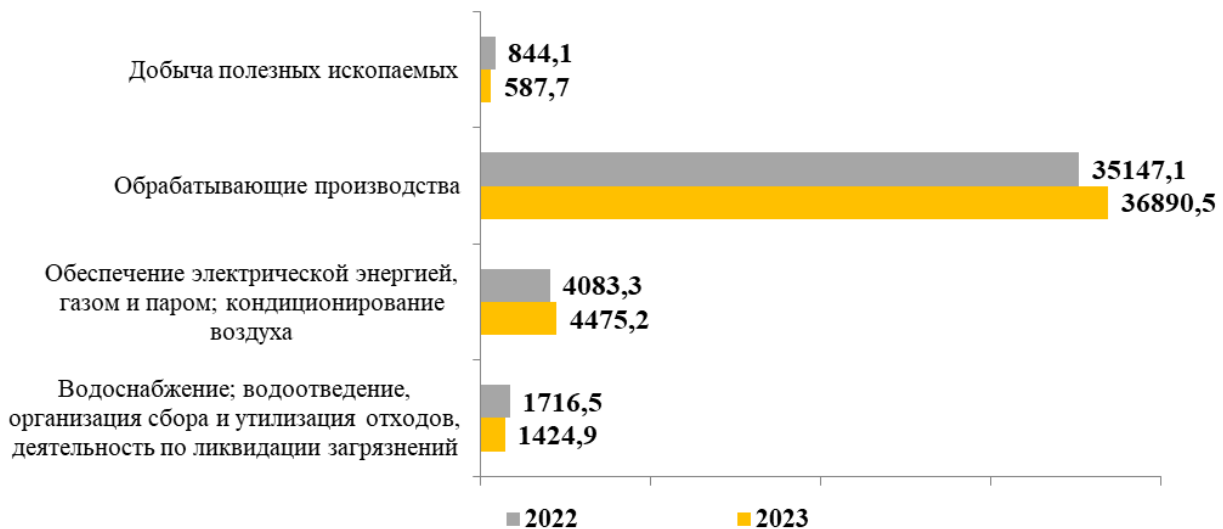
**ИНДЕКСЫ ПРОИЗВОДСТВА  
ПО ВИДАМ ЭКОНОМИЧЕСКОЙ ДЕЯТЕЛЬНОСТИ**

	Январь-март 2023 в % к январю-марту 2022	Март 2023 в % к	
		марту 2022	февралю 2023
<b>Добыча полезных ископаемых</b>	<b>84,7</b>	<b>68,7</b>	<b>114,6</b>
<b>Обрабатывающие производства</b>	<b>110,8</b>	<b>119,3</b>	<b>128,2</b>
из них:			
производство пищевых продуктов	91,6	91,2	113,0
производство напитков	110,0	122,0	131,7
производство текстильных изделий	89,6	95,6	103,2
производство одежды	112,0	128,3	123,3
производство кожи и изделий из кожи	90,8	63,1	85,3
обработка древесины и производ- ство изделий из дерева и пробки, кроме мебели, производство изде- лий из соломки и материалов для плетения	101,2	96,6	125,5

	Январь-март 2023 в % к январю-марту 2022	Март 2023 в % к	
		марту 2022	февралю 2023
производство бумаги и бумажных изделий	84,4	83,9	118,9
деятельность полиграфическая и копирование носителей информации	98,9	90,9	137,9
производство химических веществ и химических продуктов	в 2,3 р.	119,2	103,4
производство резиновых и пластмассовых изделий	в 2,2 р.	в 2,2 р.	152,8
производство прочей неметаллической минеральной продукции	63,3	68,2	145,4
производство готовых металлических изделий, кроме машин и оборудования	119,4	160,3	124,6
производство компьютеров, электронных и оптических изделий	145,8	147,2	150,1
производство электрического оборудования	110,2	116,1	133,7
производство машин и оборудования, не включенных в другие группировки	158,1	в 2,5 р.	185,1
производство автотранспортных средств, прицепов и полуприцепов	111,1	122,0	149,7
производство прочих транспортных средств и оборудования	192,0	161,1	103,6
производство мебели	129,2	160,8	151,3
производство прочих готовых изделий	90,3	80,5	61,5
ремонт и монтаж машин и оборудования	103,7	99,1	134,1
<b>Обеспечение электрической энергией, газом и паром; кондиционирование воздуха</b>	<b>99,0</b>	<b>105,1</b>	<b>100,0</b>
<b>Водоснабжение; водоотведение, организация сбора и утилизация отходов, деятельность по ликвидации загрязнений</b>	<b>68,5</b>	<b>70,3</b>	<b>119,2</b>

**Объем отгруженных товаров собственного производства, выполненных работ и услуг собственными силами по виду экономической деятельности «Добыча полезных ископаемых» в январе-марте 2023 года составил 587,7 млн рублей, «Обрабатывающие производства» – 36890,5 млн рублей, «Обеспечение электрической энергией, газом и паром; кондиционирование воздуха» – 4475,2 млн рублей, «Водоснабжение; водоотведение, организация сбора и утилизация отходов, деятельность по ликвидации загрязнений» – 1424,9 млн рублей.**

**Распределение объемов отгруженных товаров собственного производства, выполненных работ и услуг собственными силами по видам экономической деятельности в январе-марте миллионов рублей**



**ОБЪЕМ ОТГРУЖЕННЫХ ТОВАРОВ СОБСТВЕННОГО ПРОИЗВОДСТВА, ВЫПОЛНЕННЫХ РАБОТ И УСЛУГ СОБСТВЕННЫМИ СИЛАМИ ПО ВИДАМ ЭКОНОМИЧЕСКОЙ ДЕЯТЕЛЬНОСТИ**

(в действующих ценах)

	Январь-март 2023, млн рублей	Январь-март 2023 в % к январю-марту 2022	Март 2023, млн рублей	В % к	
				марту 2022	февралю 2023
<b>Добыча полезных ископаемых</b>	<b>587,7</b>	<b>69,6</b>	<b>192,8</b>	<b>67,4</b>	<b>87,1</b>
<b>Обрабатывающие производства</b>	<b>36890,5</b>	<b>105,0</b>	<b>14183,9</b>	<b>105,1</b>	<b>124,1</b>
из них:					
производство пищевых продуктов	14580,6	90,0	5323,7	89,0	118,9

	Январь-март 2023, млн рублей	Январь-март 2023 в % к январю-марту 2022	Март 2023, млн рублей	В % к	
				марту 2022	февралю 2023
производство текстильных изделий	89,2	142,9	27,4	127,1	88,0
производство одежды	518,4	94,3	196,7	96,1	115,4
обработка древесины и производство изделий из дерева и пробки, кроме мебели, производство изделий из соломки и материалов для плетения	527,9	73,7	193,6	73,5	114,9
деятельность полиграфическая и копирование носителей информации	777,2	81,6	302,6	77,7	129,7
производство резиновых и пластмассовых изделий	1050,6	153,9	480,3	152,8	142,4
производство прочей неметаллической минеральной продукции	1162,6	105,1	393,8	91,3	100,9
производство готовых металлических изделий, кроме машин и оборудования	1293,3	109,5	524,5	138,1	119,3
производство компьютеров, электронных и оптических изделий	641,5	133,5	281,5	157,9	166,1
производство электрического оборудования	8077,3	131,8	3325,8	126,8	129,7
производство машин и оборудования, не включенных в другие группировки	1827,8	94,6	808,1	122,1	169,3
производство автотранспортных средств, прицепов и полуприцепов	1278,7	156,1	463,2	139,7	118,3
производство мебели	1843,3	104,0	767,0	103,4	130,3
производство прочих готовых изделий	190,8	113,1	68,1	110,4	88,2
ремонт и монтаж машин и оборудования	989,2	111,3	363,1	106,8	135,4

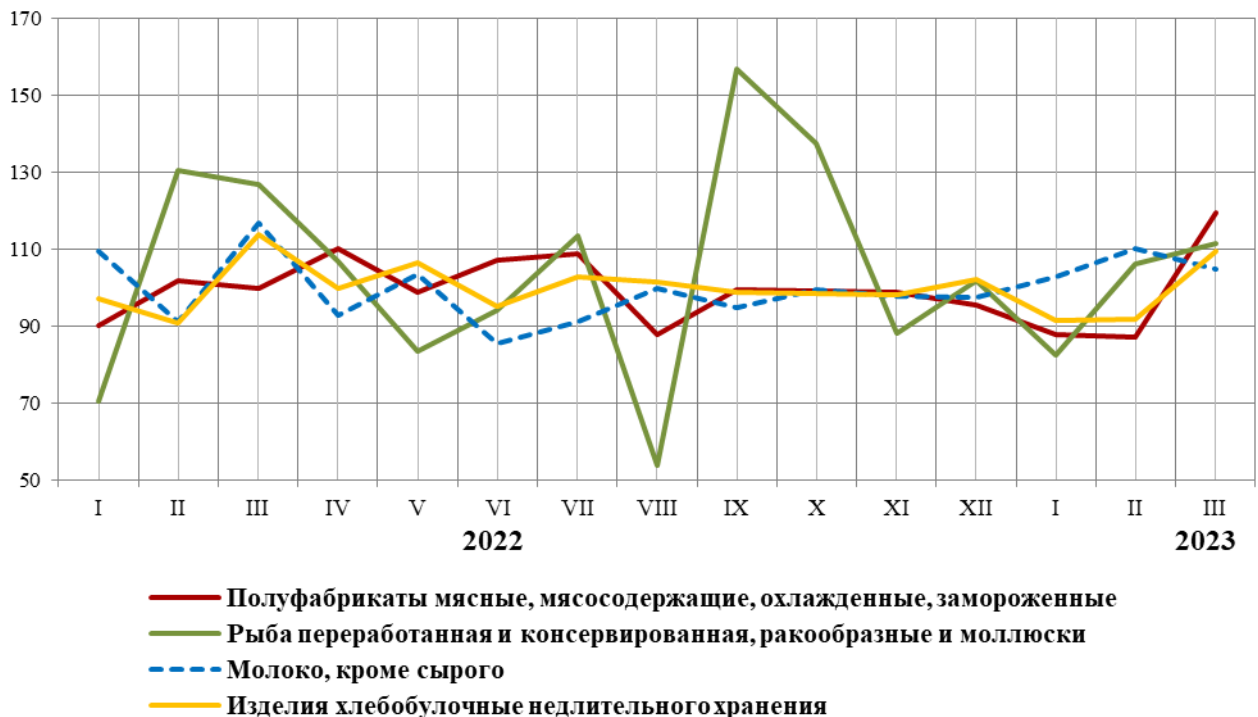
	Январь-март 2023, млн рублей	Январь-март 2023 в % к январю-марту 2022	Март 2023, млн рублей	В % к	
				марту 2022	февралю 2023
<b>Обеспечение электрической энергией, газом и паром; кондиционирование воздуха</b>	<b>4475,2</b>	<b>109,6</b>	<b>1449,1</b>	<b>108,9</b>	<b>96,7</b>
<b>Водоснабжение; водоотведение, организация сбора и утилизация отходов, деятельность по ликвидации загрязнений</b>	<b>1424,9</b>	<b>83,0</b>	<b>695,7</b>	<b>110,3</b>	<b>186,1</b>

В январе-марте 2023 года по сравнению с январем-мартом 2022 года **производство важнейших видов** пищевых продуктов сократилось:

- полуфабрикатов мясных, мясосодержащих, охлажденных, замороженных – на 13,9 процента;
- молока, кроме сырого – на 19,0 процента;
- изделий хлебобулочных недлительного хранения на – 3,4 процента.

Производство рыбы переработанной и консервированной, ракообразных и моллюсков возросло на 11,6 процента по сравнению с январем-мартом 2022 года.

### Производство важнейших видов пищевых продуктов в % к предыдущему месяцу



## ПРОИЗВОДСТВО ОТДЕЛЬНЫХ ВИДОВ ПРОДУКЦИИ

	Январь-март 2023	Январь-март 2023 в % к январю-марту 2022	Март 2023	В % к	
				марту 2022	февралю 2023
<b>Добыча полезных ископаемых</b>					
Гранулы, крошка и порошок; галька, гравий, тыс. м <sup>3</sup>	153,0	79,5	71,5	84,4	135,4
<b>Обрабатывающие производства</b>					
Изделия колбасные, включая изделия колбасные для детского питания, т	13711,6	93,9	4781,7	93,8	114,7
Полуфабрикаты мясные, мясосодержащие, охлажденные, замороженные, т	13084,5	86,1	4676,1	91,9	119,4
Рыба переработанная и консервированная, ракообразные и моллюски, т	4413,1	111,6	1609,5	97,3	111,5
Молоко, кроме сырого, т	1859,7	81,0	659,7	80,3	104,9
Масло сливочное, т	744,6	122,1	329,7	158,8	169,5
Сыры, т	1857,4	100,5	654,0	93,4	110,2
Изделия хлебобулочные недлительного хранения, т	5922,8	96,6	2038,1	94,7	109,6
Кондитерские изделия, т	366,7	47,6	145,9	101,6	128,5
Изделия трикотажные или вязаные, тыс. штук	138,4	84,0	49,5	94,4	108,1
Куртки из текстильных материалов, кроме трикотажных или вязаных, тыс. штук	21,4	95,4	8,3	72,2	132,5
Пиломатериалы хвойных пород, тыс.м <sup>3</sup>	31,1	105,3	12,8	99,8	129,1
Блоки оконные пластмассовые, м <sup>2</sup>	16428,9	74,9	8684,6	74,3	в 2,3 р.
Проводники электрические прочие на напряжение не более 1 кВ, км	32006,4	101,4	13985,1	138,2	140,5

	Январь-март 2023	Январь-март 2023 в % к январю-марту 2022	Март 2023	В % к	
				марту 2022	февралю 2023
<b>Обеспечение электрической энергией, газом и паром; кондиционирование воздуха</b>					
Пар и горячая вода, тыс. Гкал	1384,1	101,2	447,6	104,8	99,9

## **СЕЛЬСКОЕ ХОЗЯЙСТВО, ЛЕСНОЕ ХОЗЯЙСТВО, ОХОТА, РЫБОЛОВСТВО И РЫБОВОДСТВО**

### *Сельское хозяйство*

#### **Животноводство**

На конец марта 2023 года поголовье крупного рогатого скота в хозяйствах всех сельхозпроизводителей, по расчетам, составляло 61,3 тыс. голов, из него коров – 29,9 тыс.; свиней – 1434,1 тыс.; овец и коз – 26,8 тыс. голов; птицы – 1687,1 тыс. голов.

По сравнению с аналогичной датой предыдущего года сократилось поголовье крупного рогатого скота на 0,6 процента, коров – на 0,7 процента, овец и коз – на 8,8 процента, увеличилось поголовье свиней на 29,3 процента, птицы – на 6,2 процента.

В структуре поголовья скота на хозяйства населения приходилось 11,1 процента поголовья крупного рогатого скота, 0,1 процента свиней, 78 процентов овец и коз (на конец марта 2022 года – соответственно 12,4%, 0,1% и 80%).

#### **ДИНАМИКА ПОГОЛОВЬЯ СКОТА В ХОЗЯЙСТВАХ ВСЕХ КАТЕГОРИЙ**

(на конец месяца; в процентах)

	Крупный рогатый скот		из него коровы		Свиньи		Овцы и козы	
	к соответствующей дате предыдущего года	к соответствующей дате предыдущего месяца	к соответствующей дате предыдущего года	к соответствующей дате предыдущего месяца	к соответствующей дате предыдущего года	к соответствующей дате предыдущего месяца	к соответствующей дате предыдущего года	к соответствующей дате предыдущего месяца
<b>2022 год</b>								
Январь	93,2	100,8	92,0	100,3	74,9	98,4	91,0	99,6
Февраль	92,7	100,8	91,4	99,9	74,0	99,8	90,5	99,6
Март	93,6	100,3	91,7	99,7	72,4	100,4	92,6	100,7



	Крупный рогатый скот		из него коровы		Свиньи		Овцы и козы	
	к соответствующей дате предыдущего года	к соответствующей дате предыдущего месяца	к соответствующей дате предыдущего года	к соответствующей дате предыдущего месяца	к соответствующей дате предыдущего года	к соответствующей дате предыдущего месяца	к соответствующей дате предыдущего года	к соответствующей дате предыдущего месяца
Апрель	96,2	98,6	95,3	99,4	71,2	100,4	89,9	99,6
Май	96,3	99,5	95,3	99,4	69,5	100,6	90,9	99,7
Июнь	96,6	100,5	95,1	100,1	67,7	99,8	88,5	101,0
Июль	97,1	100,1	95,5	100,1	69,1	100,0	88,2	99,5
Август	98,6	100,8	96,2	100,0	72,5	103,1	87,9	98,7
Сентябрь	97,6	98,5	96,7	99,3	80,4	104,5	89,6	98,9
Октябрь	95,7	98,2	95,6	98,4	88,2	102,7	90,0	99,0
Ноябрь	97,2	101,4	95,7	100,3	103,0	105,0	90,0	98,9
Декабрь	99,6	101,1	97,4	100,4	120,7	104,4	93,3	97,8
<b>2023 год</b>								
Январь	100,3	100,6	103,6	106,8	126,1	102,8	92,9	99,3
Февраль	99,9	100,5	98,2	100,3	127,2	100,7	92,6	99,3
Март	99,4	99,7	99,3	100,7	129,3	102,0	91,2	99,1

В сельскохозяйственных организациях на конец марта 2023 года по сравнению с соответствующей датой 2022 года поголовье крупного рогатого скота увеличилось на 0,2 процента, свиней – на 29,3 процента, овец и коз – на 0,4 процента.

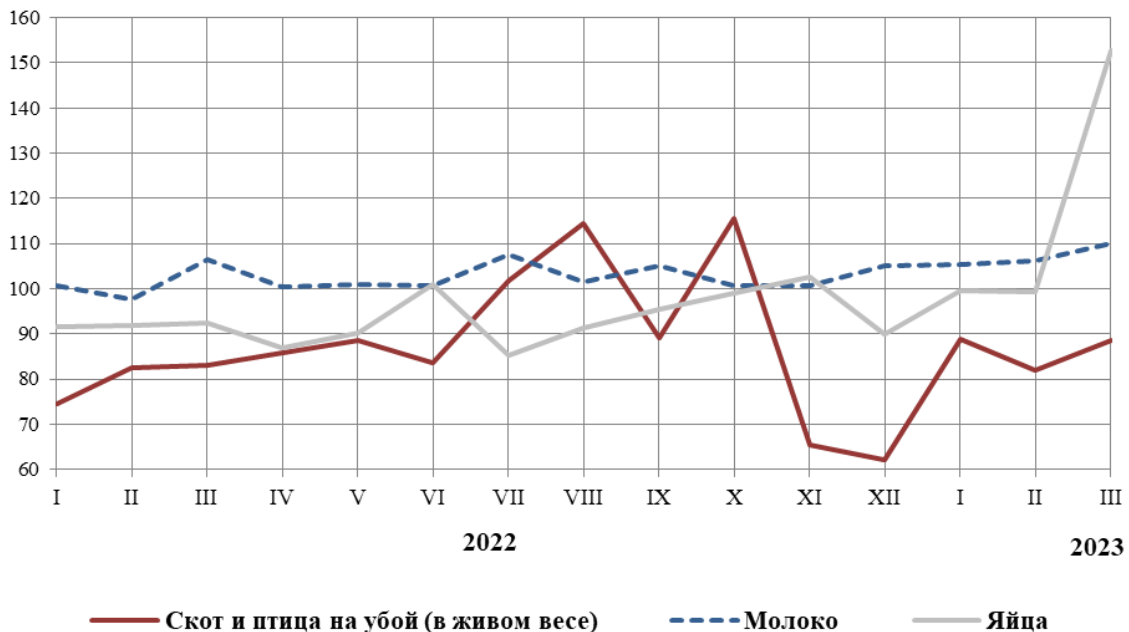
В январе-марте 2023 года в хозяйствах всех категорий, по расчетам, произведено скота и птицы на убой (в живом весе) 64,4 тыс. тонн, молока – 51,9 тыс. тонн, яиц – 20,7 млн штук.

**ПРОИЗВОДСТВО ОСНОВНЫХ ВИДОВ ПРОДУКЦИИ ЖИВОТНОВОДСТВА  
В ХОЗЯЙСТВАХ ВСЕХ КАТЕГОРИЙ**

	Январь-март 2023	Январь-март 2023 в % к январю-марту 2022	Март 2023	Март 2023 в % к		Справочно январь-март 2022 в % к январю-марту 2021
				марту 2022	февралю 2023	
Скот и птица на убой (в живом весе), тыс. тонн	64,4	86,4	24,1	88,5	118,7	80,1

	Январь-март 2023	Январь-март 2023 в % к январю-марту 2022	Март 2023	Март 2023 в % к		Справочно январь-март 2022 в % к январю-марту 2021
				марту 2022	февралю 2023	
Молоко, тыс. тонн	51,9	107,3	19,1	109,9	118,6	101,6
Яйца, млн штук	20,7	117,2	9,0	152,8	154,4	92,0

**Производство продуктов животноводства  
в хозяйствах всех категорий  
в % к соответствующему месяцу предыдущего года**



Во всех сельскохозяйственных организациях в марте 2023 года по сравнению с мартом 2022 года производство скота и птицы на убой (в живом весе) уменьшилось на 11,5 процента (в марте 2022 года по сравнению с мартом 2021 года снизилось на 17,1%), производство молока увеличилось на 10,7 процента (увеличилось на 6%), производство яиц увеличилось в 2,3 раза (сократилось на 17,2%).

В сельскохозяйственных организациях **надои молока на 1 корову** в январе-марте 2023 года составили 2046 килограммов против 1846 килограммов в январе-марте 2022 года.

В январе-марте 2023 года в структуре производства скота и птицы на убой (в живом весе) отмечалось уменьшение удельного веса производства свиней на убой и увеличение удельного веса производства птицы на убой по сравнению с аналогичным периодом предыдущего года.

**ПРОИЗВОДСТВО ОСНОВНЫХ ВИДОВ СКОТА И ПТИЦЫ НА УБОЙ  
СЕЛЬСКОХОЗЯЙСТВЕННЫМИ ОРГАНИЗАЦИЯМИ**

	Март 2023				Январь-март 2023 в % к январю-марту 2022	Справочно январь-март 2022 в % к январю-марту 2021
	тыс. тонн	в % к		доля производства в общем объеме производства скота и птицы на убой, %		
		марту 2022	февралю 2023			
Скот и птица на убой (в живом весе)	24,0	88,5	119,1	100,0	86,4	80,0
из них:						
крупный рогатый скот	0,5	120,6	137,5	2,3	91,8	114,1
свиньи	20,9	85,2	118,8	87,3	83,7	78,1

К началу апреля 2023 года обеспеченность скота кормами в расчете на 1 условную голову скота в сельскохозяйственных организациях была на 44,6 процента ниже, чем на соответствующую дату предыдущего года.

**НАЛИЧИЕ КОРМОВ В СЕЛЬСКОХОЗЯЙСТВЕННЫХ ОРГАНИЗАЦИЯХ  
на 1 апреля**

	2023	Справочно	
		2022	2021
<b>Наличие кормов, тонн кормовых единиц</b>	41371,3	59568,9	73981,1
в том числе концентрированных	2978,3	14078,7	10449,0
в расчете на 1 условную голову скота, центнеров кормовых единиц	0,9	1,6	1,4

**Реализация продукции**

В январе-марте 2023 года по сравнению с соответствующим периодом предыдущего года возросла продажа сельхозорганизациями основных сельскохозяйственных продуктов (кроме крупного рогатого скота и свиней на убой (в живом весе), масличных культур и овощей).

За этот период реализовано по всем каналам 36,2 тыс. тонн зерна, 64,1 тыс. тонн скота и птицы (в живом весе), 43,8 тыс. тонн молока, 10,5 млн штук яиц.

**ОБЪЕМ РЕАЛИЗАЦИИ ОСНОВНЫХ ПРОДУКТОВ ЖИВОТНОВОДСТВА  
СЕЛЬСКОХОЗЯЙСТВЕННЫМИ ОРГАНИЗАЦИЯМИ**

	Март 2023	Март 2023 в % к		Январь- март 2023 в % к январю- марту 2022	Справочно		
		марту 2022	февралю 2023		март 2022 в % к		январь- март 2022 в % к январю- марту 2021
					марту 2021	февралю 2022	
Скот и птица на убой (в живом весе), тыс. тонн	24,0	87,9	118,0	86,3	83,0	110,7	80,0
Молоко, тыс. тонн	16,1	115,3	119,1	111,2	104,5	114,3	99,0
Яйца, млн штук	4,8	в 2,2 р.	184,6	136,2	90,8	171,4	85,6

*Лесозаготовки*

**ПРОИЗВОДСТВО ОТДЕЛЬНЫХ ВИДОВ ПРОДУКЦИИ  
ПО ВИДУ ДЕЯТЕЛЬНОСТИ «ЛЕСОЗАГОТОВКИ»**

	Январь- март 2023, тыс. плотн. м <sup>3</sup>	Январь-март 2023 в % к январю-марту 2022	Март 2023, тыс. плотн. м <sup>3</sup>	В % к	
				марту 2022	февралю 2023
Лесоматериалы хвойных пород	103,0	99,8	41,1	109,5	121,7
Лесоматериалы лиственных пород, за исключением тропических пород	89,3	84,7	29,2	86,6	100,8
Древесина топливная	31,1	73,9	9,5	62,5	79,3

*Рыболовство*

**РЫБА И ПРОЧАЯ ПРОДУКЦИЯ РЫБОЛОВСТВА**

	Январь- март 2023, тонн	Январь-март 2023 в % к январю-марту 2022	Март 2023, тонн	В % к	
				марту 2022	февралю 2023
Рыба пресноводная свежая или охлажденная, не являющаяся продукци- ей рыбоводства	138,3	62,2	80,1	82,6	в 2,0 р.

**СТРОИТЕЛЬСТВО****Строительная деятельность**

Объем работ, выполненных по виду экономической деятельности «Строительство», в январе-марте 2023 года составил 2035,6 млн рублей, или 46,4 процента к уровню соответствующего периода предыдущего года.

**ДИНАМИКА ОБЪЕМА РАБОТ, ВЫПОЛНЕННЫХ  
ПО ВИДУ ЭКОНОМИЧЕСКОЙ ДЕЯТЕЛЬНОСТИ «СТРОИТЕЛЬСТВО»**

	Млн рублей	В % к	
		соответствующему периоду предыдущего года	предыдущему периоду
<b>2022 год</b>			
Январь	1244,9	в 2,3 р.	27,6
Февраль	1359,5	в 2,5 р.	109,3
Март	1533,8	149,6	110,7
<b>I квартал</b>	<b>4138,1</b>	<b>195,8</b>	<b>51,1</b>
Апрель	1710,6	88,3	111,1
Май	1363,3	40,3	79,3
Июнь	2139,5	117,8	156,4
<b>II квартал</b>	<b>5213,4</b>	<b>73,1</b>	<b>123,5</b>
<b>I полугодие</b>	<b>9351,5</b>	<b>101,5</b>	
Июль	2534,0	62,3	118,9
Август	3275,5	127,4	128,9
Сентябрь	3939,8	199,1	119,4
<b>III квартал</b>	<b>9749,3</b>	<b>112,9</b>	<b>186,1</b>
<b>Январь-сентябрь</b>	<b>19100,8</b>	<b>107,0</b>	
Октябрь	3277,3	199,3	82,8
Ноябрь	2164,4	105,8	66,0
Декабрь	3581,1	75,9	164,9
<b>IV квартал</b>	<b>9022,8</b>	<b>107,4</b>	<b>91,4</b>
<b>Год</b>	<b>28123,6</b>	<b>107,1</b>	
<b>2023 год</b>			
Январь	362,9	27,4	10,0
Февраль	415,6	28,7	114,5
Март	1257,0	78,0	в 3,0 р.
<b>I квартал</b>	<b>2035,6</b>	<b>46,4</b>	<b>22,1</b>

### **Жилищное строительство**

В марте 2023 года многоквартирные дома не возводились. Населением построено 192 жилых дома. Всего построено 192 новые квартиры.

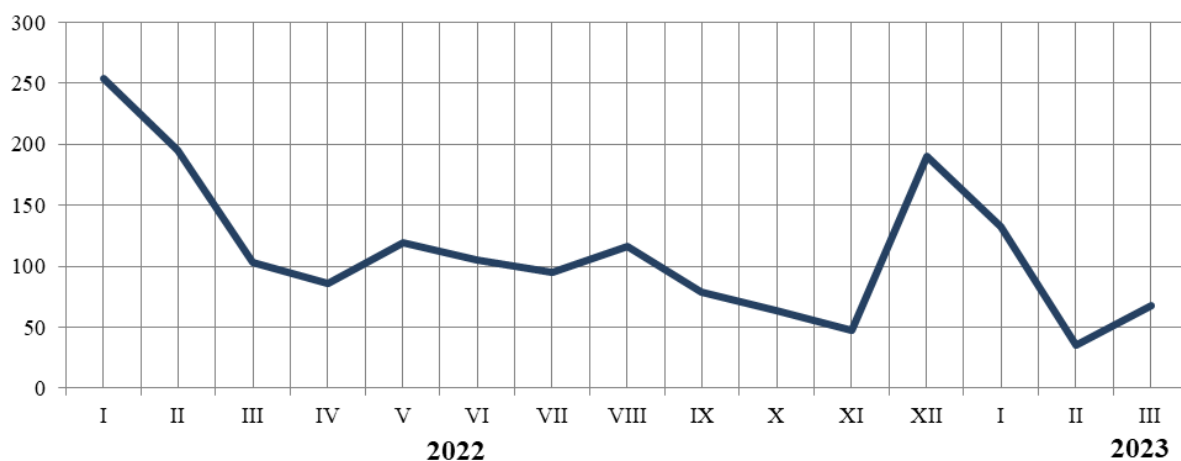
В январе-марте 2023 года возведено 2 многоквартирных дома. Населением построено 530 жилых домов. Всего построено 972 новые квартиры.

Общая площадь жилых помещений в построенных индивидуальными застройщиками жилых домах составила 66637 квадратных метров, или 75,1 процента от общего объема жилья, введенного в январе-марте 2023 года.

### **ДИНАМИКА ВВОДА В ДЕЙСТВИЕ ОБЩЕЙ ПЛОЩАДИ ЖИЛЫХ ДОМОВ (с учетом жилых домов, построенных населением на земельных участках, предназначенных для ведения садоводства)**

	Квадратных метров общей площади жилых помещений	В % к	
		соответствующему периоду предыдущего года	предыдущему периоду
<b>2022 год</b>			
Январь	30521	в 2,5 р.	в 4,1 р.
Февраль	71009	195,5	в 2,3 р.
Март	34741	102,6	48,9
<b>I квартал</b>	<b>136271</b>	<b>165,8</b>	<b>194,5</b>
Апрель	19347	86,2	55,7
Май	19491	119,0	100,7
Июнь	19581	104,8	100,5
<b>II квартал</b>	<b>58419</b>	<b>101,6</b>	<b>42,9</b>
<b>I полугодие</b>	<b>194690</b>	<b>139,4</b>	
Июль	27808	95,3	142,0
Август	28103	116,4	101,1
Сентябрь	40272	78,4	143,3
<b>III квартал</b>	<b>96183</b>	<b>91,9</b>	<b>164,6</b>
<b>Январь-сентябрь</b>	<b>290873</b>	<b>119,0</b>	
Октябрь	19196	63,8	47,7
Ноябрь	15510	47,6	80,8
Декабрь	14041	189,7	90,5
<b>IV квартал</b>	<b>48747</b>	<b>69,6</b>	<b>50,7</b>
<b>Год</b>	<b>339620</b>	<b>108,0</b>	
<b>2023 год</b>			
Январь	40540	132,8	в 2,9 р.
Февраль	24755	34,9	61,1
Март	23439	67,5	94,7
<b>I квартал</b>	<b>88734</b>	<b>65,1</b>	<b>182,0</b>

**Динамика ввода общей площади жилых домов<sup>1)</sup>**  
в % к соответствующему месяцу предыдущего года



**Строительство объектов социально-культурной сферы**

**ВВОД В ДЕЙСТВИЕ МОЩНОСТЕЙ И ОБЪЕКТОВ  
СОЦИАЛЬНО-КУЛЬТУРНОЙ СФЕРЫ**

	Январь-март 2023	Справочно
		январь-март 2022
Газовые сети, км	51,4	15,5
Водопроводные сети, км	0,6	-
Канализационные сети, км	0,3	-
Гостиницы, мест	48	-
Дошкольные образовательные организации, мест	-	140
Амбулаторно-поликлинические организации, посещений в смену	18	-
Культовые сооружения, единиц	-	2

## РЫНКИ ТОВАРОВ И УСЛУГ

### **РОЗНИЧНАЯ ТОРГОВЛЯ**

**Оборот розничной торговли** в марте 2023 года составил 13150,1 млн рублей, или 93,5 процента (в сопоставимых ценах) к уровню соответствующего периода предыдущего года, в I квартале 2023 года – 37204 млн рублей, или 94,4 процента.

<sup>1)</sup> С учетом жилых домов, построенных на земельных участках, предназначенных для ведения садоводства.

## ДИНАМИКА ОБОРОТА РОЗНИЧНОЙ ТОРГОВЛИ

	Млн рублей	В % к <sup>1)</sup>	
		соответствующему периоду предыдущего года	предыдущему периоду
<b>2022 год</b>			
Январь	11440,7	104,4	77,2
Февраль	11203,5	102,9	97,3
Март	13799,3	104,7	112,2
<b>I квартал</b>	<b>36443,5</b>	<b>104,2</b>	<b>89,2</b>
Апрель	12718,4	93,7	90,6
Май	13871,0	95,1	108,6
Июнь	14324,9	96,0	103,9
<b>II квартал</b>	<b>40914,3</b>	<b>95,0</b>	<b>111,8</b>
<b>I полугодие</b>	<b>77357,8</b>	<b>99,3</b>	
Июль	15195,9	97,7	106,9
Август	15045,4	99,6	99,3
Сентябрь	13617,1	94,8	90,7
<b>III квартал</b>	<b>43858,4</b>	<b>97,4</b>	<b>107,7</b>
<b>Январь-сентябрь</b>	<b>121216,2</b>	<b>98,6</b>	
Октябрь	13489,7	95,6	99,1
Ноябрь	13185,0	96,1	97,3
Декабрь	15381,0	93,4	116,6
<b>IV квартал</b>	<b>42055,7</b>	<b>94,9</b>	<b>95,7</b>
<b>Январь-декабрь</b>	<b>163271,9</b>	<b>97,6</b>	
<b>2023 год</b>			
Январь	12400,7	97,1	80,2
Февраль	11653,2	93,2	93,4
Март	13150,1	93,5	112,9
<b>I квартал</b>	<b>37204,0</b>	<b>94,4</b>	<b>88,1</b>

<sup>1)</sup> В сопоставимых ценах.

В I квартале 2023 года оборот розничной торговли на 97,8 процента формировался торговыми организациями и индивидуальными предпринимателями, осуществляющими деятельность вне рынка, доля розничных рынков и ярмарок составила 2,2 процента (в I квартале 2022 года – 97,9% и 2,1% соответственно).



**ОБОРОТ РОЗНИЧНОЙ ТОРГОВЛИ ТОРГУЮЩИХ ОРГАНИЗАЦИЙ И  
ПРОДАЖА ТОВАРОВ НА РОЗНИЧНЫХ РЫНКАХ И ЯРМАРКАХ**

	Январь-март 2023		Март 2023		
	млн рублей	в % к <sup>1)</sup> январю- марту 2022	млн рублей	в % к <sup>1)</sup>	
				марту 2022	февралю 2023
<b>Всего</b>	<b>37204,0</b>	<b>94,4</b>	<b>13150,1</b>	<b>93,5</b>	<b>112,9</b>
в том числе:					
оборот розничной торговли торгующих организаций <sup>2)</sup>	36373,3	94,2	12861,5	93,3	112,9
продажа товаров на розничных рынках и ярмар- ках	830,7	100,5	288,6	104,3	110,5

<sup>1)</sup> В сопоставимых ценах.

<sup>2)</sup> Включая индивидуальных предпринимателей, осуществляющих деятельность вне рынка.

В I квартале 2023 года в структуре оборота розничной торговли удельный вес **пищевых продуктов, включая напитки, и табачных изделий** составил 49,9 процента, **непродовольственных товаров** – 50,1 процента.

**ДИНАМИКА ОБОРОТА РОЗНИЧНОЙ ТОРГОВЛИ ПИЩЕВЫМИ ПРОДУКТАМИ,  
ВКЛЮЧАЯ НАПИТКИ, И ТАБАЧНЫМИ ИЗДЕЛИЯМИ,  
НЕПРОДОВОЛЬСТВЕННЫМИ ТОВАРАМИ**

	Пищевые продукты, включая напитки, и табачные изделия			Непродовольственные товары		
	млн рублей	в % к <sup>1)</sup>		млн рублей	в % к <sup>1)</sup>	
		соответ- ствующе- му периоду преды- дущего года	преды- дущему периоду		соответ- ствующе- му периоду преды- дущего года	преды- дущему периоду
<b>2022 год</b>						
Январь	5503,5	102,8	79,5	5937,2	105,9	75,1
Февраль	5268,0	99,2	94,7	5935,5	106,5	99,7
Март	6281,4	98,8	111,5	7517,9	110,3	112,9
<b>I квартал</b>	<b>17052,9</b>	<b>100,3</b>	<b>90,6</b>	<b>19390,6</b>	<b>107,9</b>	<b>88,0</b>

	Пищевые продукты, включая напитки, и табачные изделия			Непродовольственные товары		
	млн рублей	в % к <sup>1)</sup>		млн рублей	в % к <sup>1)</sup>	
		соответствующему периоду предыдущего года	предыдущему периоду		соответствующему периоду предыдущего года	предыдущему периоду
Апрель	6186,8	93,9	95,9	6531,6	93,4	86,2
Май	6785,7	95,7	108,9	7085,3	94,6	108,4
Июнь	7069,4	98,1	105,3	7255,5	94,0	102,5
<b>II квартал</b>	<b>20041,9</b>	<b>96,0</b>	<b>116,7</b>	<b>20872,4</b>	<b>94,0</b>	<b>107,4</b>
<b>I полугодие</b>	<b>37094,8</b>	<b>98,1</b>		<b>40263,0</b>	<b>100,5</b>	
Июль	7463,7	99,5	107,1	7732,2	95,9	106,7
Август	7041,8	100,8	95,1	8003,6	98,5	103,4
Сентябрь	6309,2	98,3	90,0	7307,9	91,8	91,3
<b>III квартал</b>	<b>20814,7</b>	<b>99,6</b>	<b>104,8</b>	<b>23043,7</b>	<b>95,4</b>	<b>110,4</b>
<b>Январь-сентябрь</b>	<b>57909,5</b>	<b>98,6</b>		<b>63306,7</b>	<b>98,6</b>	
Октябрь	6424,8	100,6	101,8	7064,9	91,3	96,8
Ноябрь	6235,0	99,6	96,6	6950,0	93,0	98,0
Декабрь	7631,3	101,7	122,2	7749,7	86,2	111,5
<b>IV квартал</b>	<b>20291,1</b>	<b>100,7</b>	<b>97,3</b>	<b>21764,6</b>	<b>89,9</b>	<b>94,3</b>
<b>Январь-декабрь</b>	<b>78200,6</b>	<b>99,1</b>		<b>85071,3</b>	<b>96,2</b>	
<b>2023 год</b>						
Январь	6188,2	102,9	80,5	6212,5	91,7	79,8
Февраль	5752,0	100,0	92,0	5901,2	87,1	94,7
Март	6606,4	102,9	114,7	6543,7	85,7	111,1
<b>I квартал</b>	<b>18546,6</b>	<b>101,9</b>	<b>90,8</b>	<b>18657,4</b>	<b>87,8</b>	<b>85,6</b>

<sup>1)</sup> В сопоставимых ценах.

**Динамика оборота розничной торговли  
пищевыми продуктами, включая напитки, и табачными изделиями,  
непродовольственными товарами  
в % к соответствующему месяцу предыдущего года  
(в сопоставимых ценах)**



В марте 2023 года объемы продаж через Интернет по крупным и средним торговым организациям по сравнению с февралем 2023 года выросли на 11,1 процента (в сопоставимых ценах), по сравнению с мартом 2022 года снизились на 11,7 процента. Доля онлайн-продаж в общем обороте розничной торговли этих организаций в I квартале 2023 года составила 1,8 процента (на уровне I квартала 2022 года).

**ТОВАРНЫЕ ЗАПАСЫ В ОРГАНИЗАЦИЯХ РОЗНИЧНОЙ ТОРГОВЛИ**

(на конец месяца)

	Товарные запасы, млн рублей	Уровень запасов, в днях торговли
<b>2022 год</b>		
Январь	10752,7	42
Февраль	11075,9	42
Март	11444,8	38
Апрель	11677,1	42
Май	11749,4	39
Июнь	11903,2	37
Июль	11226,3	33
Август	11226,2	34
Сентябрь	11131,8	37
Октябрь	11229,4	40
Ноябрь	11539,0	41
Декабрь	11200,0	34

	Товарные запасы, млн рублей	Уровень запасов, в днях торговли
<b>2023 год</b>		
Январь	8113,2	31
Февраль	8608,0	31
Март	10713,2	39

**ИЗМЕНЕНИЕ ПРОДАЖИ И ЗАПАСОВ ОСНОВНЫХ ПРОДУКТОВ ПИТАНИЯ И НЕПРОДОВОЛЬСТВЕННЫХ ТОВАРОВ В ОРГАНИЗАЦИЯХ РОЗНИЧНОЙ ТОРГОВЛИ<sup>1); 2)</sup>**

	Продано в марте 2023 в % к февралю 2023	Запасы на конец марта 2023 в % к запасам на конец февраля 2023	Обеспеченность запасами, в днях торговли	
			на конец марта 2023	<i>справочно</i>
				на конец февраля 2023
<i>в сопоставимых ценах</i>				
Мясо и мясные продукты	121,5	106,9	8	9
Рыба, ракообразные и моллюски	112,9	95,7	20	24
из них:				
консервы из рыбы и морепродуктов	109,2	100,8	49	53
Пищевые масла и жиры	109,7	101,6	13	14
из них:				
животные масла и жиры	103,2	101,5	8	8
растительные масла	116,6	99,8	24	28
маргариновая продукция	106,9	99,7	10	11
Молочные продукты	108,2	102,1	10	11
из них:				
молоко питьевое	104,2	102,8	6	6
сыры жирные	108,5	99,7	13	14
консервы молочные сухие, сублимированные	110,0	107,7	82	84
Яйца	107,3	115,6	5	5
Сахар	112,6	99,5	14	15
Кондитерские изделия	118,6	93,7	25	31
Чай	116,0	103,1	40	45
Соль	111,9	100	21	23

	Продано в марте 2023 в % к февралю 2023	Запасы на конец марта 2023 в % к запасам на конец февраля 2023	Обеспеченность запасами, в днях торговли	
			на конец марта 2023	<i>справочно</i> на конец февраля 2023
	<i>в сопоставимых ценах</i>			
Мука	80,3	96,0	16	13
Крупа	119,9	99,3	22	27
Макаронные изделия	114,1	105,4	24	26
Хлеб и хлебобулочные изделия	112,3	105,5	3	3
Свежий картофель	125,2	116,9	7	7
Свежие овощи	122,1	104,5	3	4
Свежие фрукты	112,4	105,2	3	3
Мебель	92,9	108,6	42	36
Холодильники и морозиль- ники	121,8	94,3	56	72
Стиральные машины	140,3	99,3	38	54
Телевизоры	114,1	95,2	67	81
Компьютеры	106,4	99,2	61	66
Мобильные телефоны	113,5	115,6	60	59
Мужская, женская и детская одежда	127,2	104,9	127	154
Обувь	159,1	107,3	168	249
Строительные материалы	117,8	97,2	127	154
Бензины автомобильные <sup>3)</sup>	108,8	111,9	11	10
Дизельное топливо <sup>3)</sup>	106,9	107,3	9	9
Газовое моторное топливо <sup>3)</sup>	109,1	110,6	9	8

<sup>1)</sup> Оперативные данные.

<sup>2)</sup> Кроме субъектов малого предпринимательства, организаций, у которых средняя численность работников в течение двух предыдущих лет не превышает 15 человек, включая работающих по совместительству и договорам гражданско-правового характера, и годовой оборот организаций в течение двух предыдущих лет не превышает 800 млн рублей.

<sup>3)</sup> С учетом данных по организациям других видов деятельности, осуществляющим розничную торговлю.

**РЕСТОРАНЫ, КАФЕ И БАРЫ**

Оборот общественного питания<sup>1)</sup> в марте 2023 года составил 672,7 млн рублей, или 113,3 процента (в сопоставимых ценах) к уровню соответствующего периода предыдущего года, в I квартале 2023 года – 1989 млн рублей, или 112,2 процента.

**ДИНАМИКА ОБОРОТА ОБЩЕСТВЕННОГО ПИТАНИЯ**

	Млн рублей	В % к <sup>2)</sup>	
		соответствующему периоду предыдущего года	предыдущему периоду
<b>2022 год</b>			
Январь	546,0	109,3	98,9
Февраль	547,6	113,2	99,5
Март	553,0	105,0	100,7
<b>I квартал</b>	<b>1646,6</b>	<b>108,9</b>	<b>98,1</b>
Апрель	551,5	94,3	96,9
Май	597,0	96,9	107,9
Июнь	602,2	103,0	100,9
<b>II квартал</b>	<b>1750,7</b>	<b>98,0</b>	<b>105,3</b>
<b>I полугодие</b>	<b>3397,3</b>	<b>103,1</b>	
Июль	684,4	113,6	110,6
Август	713,9	107,6	104,3
Сентябрь	719,0	109,1	100,7
<b>III квартал</b>	<b>2117,3</b>	<b>110,0</b>	<b>119,9</b>
<b>Январь-сентябрь</b>	<b>5514,6</b>	<b>105,7</b>	
Октябрь	713,9	109,1	99,1
Ноябрь	702,4	125,0	97,4
Декабрь	708,1	118,5	100,8
<b>IV квартал</b>	<b>2124,4</b>	<b>117,1</b>	<b>99,9</b>
<b>Январь-декабрь</b>	<b>7639,0</b>	<b>108,7</b>	
<b>2023 год</b>			
Январь	717,2	121,5	101,4
Февраль	599,1	101,7	83,5
Март	672,7	113,3	112,2
<b>I квартал</b>	<b>1989,0</b>	<b>112,2</b>	<b>93,6</b>

<sup>1)</sup> Оборот ресторанов, баров, кафе, столовых при предприятиях и учреждениях, а также организаций, осуществляющих поставку продукции общественного питания.

<sup>2)</sup> В сопоставимых ценах.

## РЫНОК ПЛАТНЫХ УСЛУГ НАСЕЛЕНИЮ

В марте 2023 года, по оперативным данным, объем платных услуг населению составил 3143,9 млн рублей и по сравнению с мартом 2022 года увеличился на 1,6 процента (в сопоставимых ценах), а по сравнению с февралем 2023 года – на 4,2 процента.

### ДИНАМИКА ОБЪЕМА ПЛАТНЫХ УСЛУГ НАСЕЛЕНИЮ

	Млн рублей	В % к <sup>1)</sup>	
		соответствующему периоду предыдущего года	предыдущему периоду
<b>2022 год<sup>2)</sup></b>			
Январь	2568,9	103,2	91,7
Февраль	2609,9	101,8	100,5
Март	2801,4	102,7	106,1
<b>I квартал</b>	<b>7980,2</b>	<b>102,4</b>	<b>97,3</b>
Апрель	2802,3	101,1	99,0
Май	2765,2	101,4	98,3
Июнь	2773,7	100,5	98,0
<b>II квартал</b>	<b>8341,2</b>	<b>101,5</b>	<b>102,1</b>
<b>I полугодие</b>	<b>16321,4</b>	<b>101,5</b>	
Июль	2722,2	100,9	96,5
Август	2745,7	101,2	102,9
Сентябрь	2807,9	100,1	102,0
<b>III квартал</b>	<b>8275,8</b>	<b>102,3</b>	<b>97,1</b>
<b>Январь-сентябрь</b>	<b>24597,2</b>	<b>101,2</b>	
Октябрь	2808,2	100,3	101,3
Ноябрь	2916,0	103,3	103,3
Декабрь	3085,4	98,9	100,7
<b>IV квартал</b>	<b>8809,6</b>	<b>101,0</b>	<b>104,8</b>
<b>Январь-декабрь</b>	<b>33406,8</b>	<b>101,1</b>	
<b>2023 год</b>			
Январь	3024,7	105,7	97,7
Февраль <sup>3)</sup>	2998,5	103,3	98,5
Март	3143,9	101,6	104,2
<b>I квартал</b>	<b>9167,1</b>	<b>103,5</b>	<b>99,5</b>

<sup>1)</sup> В сопоставимых ценах.

<sup>2)</sup> Данные уточнены за счет включения административных данных об объеме средств за проезд населения по платным автомобильным дорогам и использование на платной основе парковок (парковочных мест), расположенных на дорогах общего пользования, и корректировки данных о доходах самозанятых в разрезе видов услуг на основе окончательных итогов сплошного федерального статистического наблюдения за деятельностью субъектов малого и среднего предпринимательства.

<sup>3)</sup> Данные изменены в связи с уточнением респондентами ранее предоставленной информации.

**Динамика платных услуг населению**  
в % к соответствующему периоду предыдущего года



В марте 2023 года в структуре объема платных услуг преобладали бытовые, транспортные и коммунальные услуги. На их долю в целом приходилось 56,7 процента в общем объеме.

**СТРУКТУРА ОБЪЕМА ПЛАТНЫХ УСЛУГ НАСЕЛЕНИЮ ПО ВИДАМ**

	Январь-март 2023			Март 2023			
	млн рублей	в % к		млн рублей	в % к		
		январю-марту 2022 <sup>1)</sup>	итогу		марту 2022 <sup>1)</sup>	февралю 2023 <sup>1)</sup>	итогу
<b>Платные услуги</b>	<b>9167,1</b>	<b>103,5</b>	<b>100</b>	<b>3143,9</b>	<b>101,6</b>	<b>104,2</b>	<b>100</b>
в том числе:							
бытовые	1070,8	102,1	11,7	367,4	101,7	104,1	11,7
транспортные	1074,2	105,3	11,7	377,4	101,2	108,3	12,0
почтовой связи и курьерские услуги	49,8	90,1	0,5	17,6	88,7	103,7	0,6
из них:							
курьерской доставки	15,3	114,4	0,2	5,5	118,7	99,4	0,2
телекоммуникационные	1078,6	97,6	11,8	351,0	95,3	98,4	11,2
жилищные	774,6	103,2	8,4	261,9	100,5	99,2	8,3
коммунальные	2988,2	102,3	32,6	1036,5	101,6	106,3	33,0
учреждений культуры	110,3	136,4	1,2	33,9	116,1	107,9	1,1



	Январь-март 2023			Март 2023			
	млн рублей	в % к		млн рублей	в % к		
		январю- марту 2022 <sup>1)</sup>	итогу		марту 2022 <sup>1)</sup>	февралю 2023 <sup>1)</sup>	итогу
услуги туристических агентств, туроператоров и прочие услуги по бронированию и сопутствующие им услуги	133,9	107,4	1,5	42,4	108,8	106,1	1,3
услуги гостиниц и аналогичные услуги по предоставлению временного жилья	167,7	107,1	1,8	55,6	100,8	108,7	1,8
физической культуры и спорта	85,4	106,2	0,9	29,1	105,5	108,4	0,9
из них:							
услуги фитнес-центров и спортивных клубов	16,0	112,9	0,2	5,4	112,9	102,3	0,2
медицинские	630,0	106,6	6,9	223,9	101,4	108,7	7,1
специализированных коллективных средств размещения	154,5	173,7	1,7	61,0	188,8	133,6	1,9
из них:							
санаторно-курортных организаций	129,0	173,2	1,4	50,9	189,6	133,5	1,6
ветеринарные	23,4	106,4	0,3	7,7	106,1	97,4	0,2
юридические	82,7	97,1	0,9	27,5	96,7	99,8	0,9
системы образования	427,9	101,2	4,7	144,4	98,8	91,2	4,6
услуги, предоставляемые гражданам пожилого возраста и инвалидам	95,9	101,2	1,0	31,9	100,7	96,3	1,0
прочие платные услуги	219,2	105,1	2,4	74,7	102,8	99,8	2,4
из них:							

	Январь-март 2023			Март 2023			
	млн рублей	в % к		млн рублей	в % к		
		январю- марту 2022 <sup>1)</sup>	итогу		марту 2022 <sup>1)</sup>	февралю 2023 <sup>1)</sup>	итогу
электронные услуги и сервисы в области информационно-коммуникационных технологий <sup>2)</sup>	20,8	118,5	0,2	6,8	111,6	105,1	0,2

<sup>1)</sup> В сопоставимых ценах.

<sup>2)</sup> Включает платные подписки на онлайн кинотеатры и игровые сервисы, пользование услугами облачных хранилищ данных.

В марте 2023 года в структуре объема бытовых услуг лидировали техобслуживание и ремонт транспортных средств, машин и оборудования, парикмахерские и косметические услуги, занимая суммарно 49,3 процента в общем объеме.

#### СТРУКТУРА ОБЪЕМА БЫТОВЫХ УСЛУГ НАСЕЛЕНИЮ ПО ВИДАМ

	Январь-март 2023			Март 2023			
	млн рублей	в % к		млн рублей	в % к		
		январю- марту 2022 <sup>1)</sup>	итогу		марту 2022 <sup>1)</sup>	февралю 2023 <sup>1)</sup>	итогу
<b>Бытовые услуги</b>	<b>1070,8</b>	<b>102,1</b>	<b>100</b>	<b>367,4</b>	<b>101,7</b>	<b>104,1</b>	<b>100</b>
в том числе:							
ремонт, окраска и пошив обуви	15,3	98,4	1,4	5,1	98,4	100,4	1,4
ремонт и пошив швейных, меховых и кожаных изделий, головных уборов и изделий текстильной галантереи, ремонт, пошив и вязание трикотажных изделий	42,3	103,3	4,0	14,3	102,6	100,8	3,9
ремонт и техническое обслуживание бытовой радиоэлектронной аппаратуры, бытовых машин и приборов, ремонт и изготовление металлоизделий	40,2	101,9	3,8	14,4	101,2	106,5	3,9

	Январь-март 2023			Март 2023			
	млн рублей	в % к		млн рублей	в % к		
		январю- марту 2022 <sup>1)</sup>	итогу		марту 2022 <sup>1)</sup>	февра- лю 2023 <sup>1)</sup>	итогу
техническое обслуживание и ремонт транспортных средств, машин и оборудования	331,1	101,3	30,9	115,3	100,5	106,8	31,4
изготовление и ремонт мебели	45,4	100,1	4,2	15,5	100,1	103,3	4,2
химическая чистка и крашение, услуги прачечных	10,1	101,9	0,9	3,6	101,9	102,1	1,0
ремонт и строительство жилья и других построек	162,1	100,3	15,1	57,6	100,7	106,9	15,7
услуги фотоателье	27,1	100,4	2,5	8,6	99,8	93,1	2,3
услуги саун, бань и душевых	32,5	106,3	3,0	10,3	104,9	100,1	2,8
парикмахерские и косметические услуги	197,7	104,4	18,5	65,7	104,9	100,5	17,9
услуги по аренде, лизингу и прокату	27,3	102,2	2,5	8,7	105,6	94,0	2,4
из них:							
услуги по аренде и лизингу легковых автомобилей и легковых транспортных средств (включая каршеринг)	8,3	101,0	0,8	2,8	104,0	100,0	0,8
ритуальные услуги	106,8	103,6	10,0	37,0	102,6	106,6	10,1
прочие бытовые услуги	32,9	99,8	3,2	11,3	99,9	104,0	3,0

<sup>1)</sup> В сопоставимых ценах.

**ЦЕНЫ****ИНДЕКСЫ ЦЕН И ТАРИФОВ**

(на конец периода, в процентах)

	К предыдущему месяцу		Март 2023 к декабрю 2022	Справочно март 2022 к декабрю 2021
	февраль 2023	март 2023		
Индекс потребительских цен	100,8	100,1	101,4	109,3
Индекс цен производителей промышленных товаров <sup>1)</sup>	101,2	96,6	101,9	106,4
Индекс цен производителей сельскохозяйственной продукции	98,7	104,0	105,5	103,6
Сводный индекс цен на продукцию (затраты, услуги) инвестиционного назначения	101,6	100,3	103,3	109,4
Индекс тарифов на грузовые перевозки	101,6	101,0	108,1	130,9

<sup>1)</sup>Промышленные товары, предназначенные для реализации на внутрироссийском рынке.

**Индексы цен и тарифов в марте 2022 и 2023 годов**  
на конец периода, в % к декабрю предыдущего года



**ПОТРЕБИТЕЛЬСКИЕ ЦЕНЫ**

В марте 2023 года по сравнению с предыдущим месяцем индекс потребительских цен составил 100,1 процента, в том числе на продовольственные товары – 100,1, непродовольственные товары – 99,9, услуги – 100,4 процента.

**ИНДЕКСЫ ПОТРЕБИТЕЛЬСКИХ ЦЕН И ТАРИФОВ НА ТОВАРЫ И УСЛУГИ**

(на конец периода, в процентах)

	Всего		В том числе на					
	к предыдущему периоду	к декабрю предыдущего года	продовольственные товары		непродовольственные товары		услуги	
			к предыдущему периоду	к декабрю предыдущего года	к предыдущему периоду	к декабрю предыдущего года	к предыдущему периоду	к декабрю предыдущего года
<b>2022 год</b>								
Январь	101,3	101,3	101,5	101,5	100,5	100,5	101,9	101,9
Февраль	100,7	102,0	101,1	102,6	100,3	100,8	100,6	102,5
Март	107,2	109,3	107,0	109,8	111,6	112,6	101,5	104,0
<b>I квартал</b>	<b>109,3</b>	<b>109,3</b>	<b>109,8</b>	<b>109,8</b>	<b>112,6</b>	<b>112,6</b>	<b>104,0</b>	<b>104,0</b>
Апрель	101,6	111,1	102,8	112,8	100,8	113,5	100,6	104,7
Май	100,4	111,5	100,7	113,6	100,1	113,6	100,1	104,8
Июнь	99,8	111,3	98,9	112,3	99,9	113,5	101,4	106,2
<b>II квартал</b>	<b>101,8</b>	<b>111,3</b>	<b>102,4</b>	<b>112,3</b>	<b>100,8</b>	<b>113,5</b>	<b>102,1</b>	<b>106,2</b>
Июль	99,7	111,0	98,6	110,7	99,9	113,4	101,6	107,9
Август	99,5	110,5	99,2	109,9	100,1	113,5	99,3	107,2
Сентябрь	99,9	110,4	99,6	109,4	100,04	113,5	100,3	107,5
<b>III квартал</b>	<b>99,2</b>	<b>110,4</b>	<b>97,4</b>	<b>109,4</b>	<b>100,02</b>	<b>113,5</b>	<b>101,2</b>	<b>107,5</b>
Октябрь	99,9	110,3	99,98	109,4	99,97	113,5	99,8	107,3
Ноябрь	100,5	110,8	100,5	109,9	100,5	114,0	100,5	107,8
Декабрь	101,1	112,0	100,2	110,0	100,02	114,1	104,6	112,8
<b>IV квартал</b>	<b>101,5</b>	<b>112,0</b>	<b>100,6</b>	<b>110,0</b>	<b>100,5</b>	<b>114,1</b>	<b>104,9</b>	<b>112,8</b>
<b>2023 год</b>								
Январь	100,5	100,5	100,7	100,7	100,4	100,4	100,3	100,3
Февраль	100,8	101,3	101,1	101,8	100,3	100,7	100,9	101,2
Март	100,1	101,4	100,1	101,9	99,9	100,6	100,4	101,6
<b>I квартал</b>	<b>101,4</b>	<b>101,4</b>	<b>101,9</b>	<b>101,9</b>	<b>100,6</b>	<b>100,6</b>	<b>101,6</b>	<b>101,6</b>

**Базовый индекс потребительских цен (БИПЦ)**, исключая изменения цен, вызванные сезонными или административными факторами, в марте 2023 года составил 100,01 процента (в марте 2022 года – 108,4%).

**Стоимость фиксированного набора потребительских товаров и услуг** для межрегиональных сопоставлений покупательной способности населения в расчете на месяц в среднем по Псковской области в конце марта 2023 года составила 19173,03 рубля и снизилась по сравнению с предыдущим месяцем на 0,1 процента (в марте 2022 года увеличилась на 4,5%).

В марте 2023 года цены на **продовольственные товары** выросли на 0,1 процента (в марте 2022 года – на 7,0%).

#### ИНДЕКСЫ ЦЕН НА ОТДЕЛЬНЫЕ ГРУППЫ И ВИДЫ ПРОДОВОЛЬСТВЕННЫХ ТОВАРОВ

(на конец периода, в процентах)

	К предыдущему месяцу		Март 2023 к декабрю 2022	Справочно март 2022 к декабрю 2021
	февраль 2023	март 2023		
Продукты питания	101,2	99,9	101,9	109,8
из них:				
мясо и птица	98,9	99,7	98,1	104,0
рыба и морепродукты пищевые	99,4	100,9	101,2	104,5
масло сливочное	98,9	98,7	97,3	111,4
масло подсолнечное	102,0	99,9	100,7	98,6
молоко и молочная продукция	98,6	100,3	99,8	110,8
яйца куриные	106,4	106,9	111,1	101,3
сахар	100,5	98,4	95,2	146,4
соль поваренная пищевая	95,9	99,6	95,2	146,6
кондитерские изделия	97,9	101,0	99,8	105,8
мука	97,6	103,0	100,6	114,5
хлеб и хлебобулочные изделия	101,5	100,6	102,4	103,0
крупы и бобовые	98,1	98,0	94,4	111,1
макаронные изделия	100,1	99,6	96,9	111,7
плодоовощная продукция, включая картофель	111,2	98,8	119,2	130,8
Алкогольные напитки	100,0	101,5	102,1	107,1

В марте 2023 года цены на **непродовольственные товары** снизились на 0,1 процента (в марте 2022 года выросли на 11,6%).

**ИНДЕКСЫ ЦЕН НА ОТДЕЛЬНЫЕ ГРУППЫ  
НЕПРОДОВОЛЬСТВЕННЫХ ТОВАРОВ**

(на конец периода, в процентах)

	К предыдущему месяцу		Март 2023 к декабрю 2022	<i>Справочно</i> март 2022 к декабрю 2021
	февраль 2023	март 2023		
Ткани	100,5	100,0	100,5	100,6
Одежда и белье	100,1	100,1	100,3	101,6
Трикотажные изделия	99,9	99,5	99,5	102,4
Обувь	99,7	100,1	99,7	104,0
Моющие и чистящие средства	98,6	100,5	98,6	108,8
Табачные изделия	100,4	100,8	101,9	101,8
Мебель	100,1	100,3	100,7	100,7
Электротовары и другие бытовые приборы	100,6	100,4	100,6	125,7
Телерадиотовары	99,1	98,7	98,3	125,1
Строительные материалы	101,2	99,7	100,8	104,9
Бензин автомобильный	100,03	100,0	99,8	101,6
Медикаменты	100,6	99,9	101,9	108,7

В марте 2023 года цены и тарифы на *услуги* выросли на 0,4 процента (в марте 2022 года – на 1,5%).

**ИНДЕКСЫ ЦЕН И ТАРИФОВ НА ОТДЕЛЬНЫЕ ГРУППЫ И ВИДЫ УСЛУГ**

(на конец периода, в процентах)

	К предыдущему месяцу		Март 2023 к декабрю 2022	<i>Справочно</i> март 2022 к декабрю 2021
	февраль 2023	март 2023		
Жилищные и коммунальные услуги (включая аренду квартир)	101,2	100,1	101,3	103,0
жилищные услуги	103,0	100,2	103,2	107,5
коммунальные услуги	100,0	100,0	100,0	99,9
услуги гостиниц и прочих мест проживания	99,95	101,8	103,6	104,9
Бытовые услуги	100,8	100,2	101,9	106,2

	К предыдущему месяцу		Март 2023 к декабрю 2022	Справочно март 2022 к декабрю 2021
	февраль 2023	март 2023		
Услуги пассажирского транспорта	101,6	103,2	105,4	111,9
Услуги почтовой связи	100,0	107,4	104,3	101,5
Услуги дошкольного воспитания	100,0	100,0	100,0	110,8
Услуги образования	100,1	100,0	100,1	103,6
Услуги организаций культуры	97,2	101,2	98,3	101,0
Услуги зарубежного туризма	102,5	109,7	111,6	177,7
Санаторно-оздоровительные услуги	99,9	100,2	109,3	103,8
Медицинские услуги	100,2	101,2	102,5	105,0
Услуги физкультуры и спорта	100,4	100,0	93,3	100,5
Услуги страхования	102,3	100,0	110,7	92,9

*Индекс цен на первичном рынке жилья* в I квартале 2023 года по сравнению с предыдущим кварталом, по предварительным данным, составил 101,1 процента, на *вторичном рынке жилья* – 107,5 процента.

**ИНДЕКСЫ ЦЕН НА РЫНКЕ ЖИЛЬЯ**  
(на конец периода, в процентах)

	Первичный рынок		Вторичный рынок	
	I квартал 2023 в % к IV кварталу 2022	Справочно	I квартал 2023 в % к IV кварталу 2022	Справочно
		I квартал 2022 в % к IV кварталу 2021		I квартал 2022 в % к IV кварталу 2021
<b>Все типы квартир</b>	<b>101,1</b>	<b>116,3</b>	<b>107,5</b>	<b>104,6</b>
в том числе:				
квартиры низкого качества	x	x	98,4	116,5
квартиры среднего качества (типовые)	100,7	114,5	108,0	105,6
квартиры улучшенно-го качества	102,9	123,4	113,5	100,6
элитные квартиры	-	100,4	99,6	-



**СРЕДНИЕ ЦЕНЫ ЖИЛЫХ ПОМЕЩЕНИЙ РАЗНЫХ ТИПОВ  
НА ПЕРВИЧНОМ И ВТОРИЧНОМ РЫНКАХ ЖИЛЬЯ<sup>1)</sup>**

(на конец квартала, рублей за 1 м<sup>2</sup> общей площади)

	Первичный рынок		Вторичный рынок	
	I квартал 2023	Справочно	I квартал 2023	Справочно
		I квартал 2022		I квартал 2022
<b>Все типы квартир</b>	<b>63095</b>	<b>57568</b>	<b>72158</b>	<b>57593</b>
в том числе:				
квартиры низкого качества	х	х	52982	45021
квартиры среднего качества (типовые)	61260	55690	69490	56288
квартиры улучшенного качества	72604	61808	84077	63921
элитные квартиры <sup>2)</sup>	-	71713	...	-

<sup>1)</sup> Изменение средних цен на рынке жилья может отличаться от индексов цен, так как средние цены рассчитываются как средневзвешенные значения по тому виду квартир, реализация которых осуществлялась в отчетном периоде.

<sup>2)</sup> Знак (...) означает, что данные не публикуются в целях обеспечения конфиденциальности первичных статистических данных, полученных от организаций, в соответствии с Федеральным законом от 29.11.2007 № 282-ФЗ «Об официальном статистическом учете и системе государственной статистики в Российской Федерации» (ст.4 п.5; ст.9 п.1).

## **ЦЕНЫ ПРОИЗВОДИТЕЛЕЙ**

**Индекс цен производителей промышленных товаров<sup>1)</sup>** в марте 2023 года, по предварительным данным, составил 96,6 процента, из него в добыче полезных ископаемых – 107,2, в обрабатывающих производствах – на 95,9, в обеспечении электрической энергией, газом и паром; кондиционировании воздуха – 101,8, в водоснабжении; водоотведении, организации сбора и утилизации отходов, деятельности по ликвидации загрязнений – 100,3 процента.

<sup>1)</sup> Промышленные товары, предназначенные для реализации на внутрисреднем рынке, по видам деятельности «Добыча полезных ископаемых», «Обрабатывающие производства», «Обеспечение электрической энергией, газом и паром; кондиционирование воздуха», «Водоснабжение; водоотведение, организация сбора и утилизации отходов, деятельность по ликвидации загрязнений».

## ИНДЕКСЫ ЦЕН ПРОИЗВОДИТЕЛЕЙ ПРОМЫШЛЕННЫХ ТОВАРОВ

(на конец периода, в процентах)

	Всего		В том числе							
	к предыдущему периоду	к декабрю предыдущего года	добыча полезных ископаемых		обрабатывающие производства		обеспечение электрической энергией, газом и паром; кондиционирование воздуха		водоснабжение; водоотведение, организация сбора и утилизации отходов, деятельность по ликвидации загрязнений	
			к предыдущему периоду	к декабрю предыдущего года	к предыдущему периоду	к декабрю предыдущего года	к предыдущему периоду	к декабрю предыдущего года	к предыдущему периоду	к декабрю предыдущего года
<b>2022 год</b>										
Январь	100,5	100,5	100,2	100,2	100,6	100,6	99,9	99,9	100,2	100,2
Февраль	100,3	100,8	100,0	100,2	100,3	100,9	101,1	100,9	99,1	99,3
Март	105,6	106,4	100,0	100,2	106,1	107,1	101,6	102,6	100,2	99,5
<b>I квартал</b>	<b>106,4</b>	<b>106,4</b>	<b>100,2</b>	<b>100,2</b>	<b>107,1</b>	<b>107,1</b>	<b>102,6</b>	<b>102,6</b>	<b>99,5</b>	<b>99,5</b>
Апрель	100,1	106,6	100,0	100,2	100,3	107,4	98,2	100,7	99,7	99,2
Май	100,9	107,6	100,1	100,3	101,0	108,4	100,8	101,5	100,5	99,7
Июнь	99,5	107,0	100,0	100,3	99,5	107,9	99,4	101,0	99,6	99,3
<b>II квартал</b>	<b>100,6</b>	<b>107,0</b>	<b>100,1</b>	<b>100,3</b>	<b>100,8</b>	<b>107,9</b>	<b>98,4</b>	<b>101,0</b>	<b>99,8</b>	<b>99,3</b>
Июль	96,6	103,4	104,3	104,6	96,0	103,6	102,1	103,1	100,5	99,8
Август	103,7	107,3	105,4	110,3	103,8	107,5	102,8	106,0	102,6	102,4
Сентябрь	99,4	106,6	101,0	111,4	99,4	106,9	99,2	105,1	99,95	102,3
<b>III квартал</b>	<b>99,6</b>	<b>106,6</b>	<b>111,0</b>	<b>111,4</b>	<b>99,1</b>	<b>106,9</b>	<b>104,1</b>	<b>105,1</b>	<b>103,0</b>	<b>102,3</b>
Октябрь	100,6	107,3	107,0	119,1	100,6	107,5	100,6	105,7	100,6	102,9
Ноябрь	99,0	106,2	89,1	106,2	99,0	106,4	99,1	104,7	99,9	102,8
Декабрь	99,3	105,4	100,0	106,2	99,1	105,4	101,9	106,7	100,1	102,9
<b>IV квартал</b>	<b>98,9</b>	<b>105,4</b>	<b>95,3</b>	<b>106,2</b>	<b>98,7</b>	<b>105,4</b>	<b>101,6</b>	<b>106,7</b>	<b>100,6</b>	<b>102,9</b>

	Всего		В том числе							
	к предыдущему периоду	к декабрю предыдущего года	добыча полезных ископаемых		обрабатывающие производства		обеспечение электрической энергией, газом и паром; кондиционирование воздуха		водоснабжение; водоотведение, организация сбора и утилизации отходов, деятельность по ликвидации загрязнений	
			к предыдущему периоду	к декабрю предыдущего года	к предыдущему периоду	к декабрю предыдущего года	к предыдущему периоду	к декабрю предыдущего года	к предыдущему периоду	к декабрю предыдущего года
<b>2023 год</b>										
Январь	104,2	104,2	96,3	96,3	104,1	104,1	105,3	105,3	106,6	106,6
Февраль	101,2	105,4	102,3	98,5	101,4	105,5	99,9	105,3	99,4	106,0
Март	96,6	101,9	107,2	105,5	95,9	101,2	101,8	107,1	100,3	106,3
<b>I квартал</b>	<b>101,9</b>	<b>101,9</b>	<b>105,5</b>	<b>105,5</b>	<b>101,2</b>	<b>101,2</b>	<b>107,1</b>	<b>107,1</b>	<b>106,3</b>	<b>106,3</b>

### Индексы цен производителей промышленных товаров на конец месяца, в % к декабрю 2021 года



**ИНДЕКСЫ ЦЕН ПРОИЗВОДИТЕЛЕЙ ПРОМЫШЛЕННЫХ ТОВАРОВ  
ПО ОСНОВНЫМ ВИДАМ ЭКОНОМИЧЕСКОЙ ДЕЯТЕЛЬНОСТИ**

(на конец периода, в процентах)

	К предыдущему месяцу		Март 2023 к декабрю 2022	<i>Справочно</i> март 2022 к декабрю 2021
	февраль 2023	март 2023		
<b>Производство промышлен- ных товаров - всего</b>	<b>101,2</b>	<b>96,6</b>	<b>101,9</b>	<b>106,4</b>
<b>Добыча полезных ископаемых</b>	<b>102,3</b>	<b>107,2</b>	<b>105,5</b>	<b>100,2</b>
<b>Обрабатывающие производства</b>	<b>101,4</b>	<b>95,9</b>	<b>101,2</b>	<b>107,1</b>
в том числе:				
производство пищевых продуктов	97,0	100,6	97,1	102,9
производство одежды	99,3	100,6	99,4	120,6
производство кожи и изделий из кожи	109,4	100,4	111,5	116,0
обработка древесины и про- изводство изделий из дерева и пробки, кроме мебели, произ- водство изделий из соломки и материалов для плетения	100,0	100,0	98,3	136,4
производство бумаги и бу- мажных изделий	100,0	100,0	100,0	100,0
производство резиновых и пластмассовых изделий	100,0	102,8	102,8	117,8
производство прочей неме- таллической минеральной продукции	100,0	100,02	100,01	100,6
производство электрического оборудования	106,7	101,2	109,1	117,7
производство автотранспорт- ных средств, прицепов и по- луприцепов	100,0	100,9	100,6	101,6
<b>Обеспечение электрической энергией, газом и паром; кондиционирование воздуха</b>	<b>99,9</b>	<b>101,8</b>	<b>107,1</b>	<b>102,6</b>
в том числе:				
производство, передача и распределение электроэнер- гии	99,7	103,8	112,4	103,5

	К предыдущему месяцу		Март 2023 к декабрю 2022	<i>Справочно</i>  март 2022 к декабрю 2021
	февраль 2023	март 2023		
производство и распределе- ние газообразного топлива	100,2	100,0	102,6	111,1
производство, передача и распределение пара и горячей воды; кондиционирование воздуха	100,1	99,9	102,7	100,2
<b>Водоснабжение; водоотведе- ние, организация сбора и утилизации отходов, дея- тельность по ликвидации загрязнений</b>	<b>99,4</b>	<b>100,3</b>	<b>106,3</b>	<b>99,5</b>

*Индекс цен производителей сельскохозяйственной продукции, реализованной сельскохозяйственными организациями* в марте 2023 года, по предварительным данным, составил 104,0 процента, в том числе в растениеводстве – 95,3, в животноводстве – 104,3 процента.

#### ИНДЕКСЫ ЦЕН ПРОИЗВОДИТЕЛЕЙ СЕЛЬСКОХОЗЯЙСТВЕННОЙ ПРОДУКЦИИ

(на конец периода, в процентах)

	Всего		В том числе			
	к преды- дущему периоду	к декабрю предыду- щего года	растениеводство		животноводство	
			к преды- дущему периоду	к декабрю предыду- щего года	к преды- дущему периоду	к декабрю предыду- щего года
<b>2022 год</b>						
Январь	104,1	104,1	102,2	102,2	104,1	104,1
Февраль	97,5	101,4	109,4	111,8	97,1	101,1
Март	102,1	103,6	103,0	115,2	102,1	103,2
<b>I квартал</b>	<b>103,6</b>	<b>103,6</b>	<b>115,2</b>	<b>115,2</b>	<b>103,2</b>	<b>103,2</b>
Апрель	100,7	104,3	92,0	106,1	101,0	104,2
Май	103,2	107,6	101,7	107,9	103,2	107,5
Июнь	96,8	104,1	93,6	101,0	96,9	104,2
<b>II квартал</b>	<b>100,5</b>	<b>104,1</b>	<b>87,6</b>	<b>101,0</b>	<b>101,0</b>	<b>104,2</b>
Июль	96,5	100,5	93,6	94,6	96,6	100,7
Август	99,8	100,3	90,6	85,7	100,1	100,8
Сентябрь	101,8	102,1	99,0	84,8	101,9	102,7
<b>III квартал</b>	<b>98,1</b>	<b>102,1</b>	<b>84,0</b>	<b>84,8</b>	<b>98,6</b>	<b>102,7</b>
Октябрь	100,0	102,1	102,7	87,2	99,9	102,6

	Всего		В том числе			
	к предыдущему периоду	к декабрю предыдущего года	растениеводство		животноводство	
			к предыдущему периоду	к декабрю предыдущего года	к предыдущему периоду	к декабрю предыдущего года
Ноябрь	100,1	102,2	104,2	90,8	99,95	102,6
Декабрь	98,5	100,7	107,3	97,4	98,2	100,8
<b>IV квартал</b>	<b>98,6</b>	<b>100,7</b>	<b>114,8</b>	<b>97,4</b>	<b>98,1</b>	<b>100,8</b>
<b>2023 год</b>						
Январь	102,8	102,8	103,5	103,5	102,8	102,8
Февраль	98,7	101,5	112,2	116,1	98,3	101,0
Март	104,0	105,5	95,3	110,6	104,3	105,4
<b>I квартал</b>	<b>105,5</b>	<b>105,5</b>	<b>110,6</b>	<b>110,6</b>	<b>105,4</b>	<b>105,4</b>

**ИНДЕКСЫ ЦЕН ПРОИЗВОДИТЕЛЕЙ НА ОТДЕЛЬНЫЕ ГРУППЫ И ВИДЫ  
СЕЛЬСКОХОЗЯЙСТВЕННОЙ ПРОДУКЦИИ**  
(на конец периода, в процентах)

	К предыдущему месяцу		Март 2023 к декабрю 2022	Справочно март 2022 к декабрю 2021
	февраль 2023	март 2023		
<b>Растениеводство</b>	<b>112,2</b>	<b>95,3</b>	<b>110,6</b>	<b>115,2</b>
Зерновые и зернобобовые культуры	99,9	98,1	97,7	103,3
Картофель	107,7	99,8	109,2	103,7
Овощи	122,5	92,2	121,1	132,2
<b>Животноводство</b>	<b>98,3</b>	<b>104,3</b>	<b>105,4</b>	<b>103,2</b>
Скот и птица (в живом весе)	98,2	104,6	106,0	102,6
Молоко сырое крупного рогатого скота	98,6	100,7	99,6	107,5
Яйца куриные в скорлупе свежие	88,4	120,1	109,1	110,8

**Сводный индекс цен на продукцию (затраты, услуги) инвестиционного назначения** в марте 2023 года, по предварительным данным, составил 100,3 процента, в том числе индекс цен производителей на строительную продукцию – 100,5, индекс цен приобретения машин и оборудования инвестиционного назначения – 99,9, индекс цен на прочую продукцию (затраты, услуги) инвестиционного назначения – 104,0 процента.

**ИНДЕКСЫ ЦЕН НА ПРОДУКЦИЮ (ЗАТРАТЫ, УСЛУГИ)  
ИНВЕСТИЦИОННОГО НАЗНАЧЕНИЯ**

(на конец периода, в процентах)

	Сводный индекс цен на продукцию (затраты, услуги) инвестиционного назначения		В том числе индексы цен					
			производителей на строительную продукцию		приобретения машин и оборудования инвестиционного назначения		на прочую продукцию (затраты, услуги) инвестиционного назначения	
	к предыдущему периоду	к декабрю предыдущего года	к предыдущему периоду	к декабрю предыдущего года	к предыдущему периоду	к декабрю предыдущего года	к предыдущему периоду	к декабрю предыдущего года
<b>2022 год</b>								
Январь	101,3 <sup>1)</sup>	101,3 <sup>1)</sup>	100,1	100,1	102,2	102,2	103,8	103,8
Февраль	100,5	101,8	99,9	100,03	101,4	103,7 <sup>1)</sup>	97,4	101,1
Март	107,4	109,4	101,9	101,9	113,6	117,9	102,2	103,3
<b>I квартал</b>	<b>109,4</b>	<b>109,4</b>	<b>101,9</b>	<b>101,9</b>	<b>117,9</b>	<b>117,9</b>	<b>103,3</b>	<b>103,3</b>
Апрель	101,4 <sup>1)</sup>	110,9 <sup>1)</sup>	100,4	102,3	102,4 <sup>1)</sup>	120,7 <sup>1)</sup>	101,1	104,4
Май	101,4 <sup>1)</sup>	112,4 <sup>1)</sup>	100,5	102,8	102,3 <sup>1)</sup>	123,4 <sup>1)</sup>	103,0	107,5
Июнь	99,8 <sup>1)</sup>	112,2 <sup>1)</sup>	100,3	103,1	99,4 <sup>1)</sup>	122,7 <sup>1)</sup>	97,2	104,5
<b>II квартал</b>	<b>102,6<sup>1)</sup></b>	<b>112,2<sup>1)</sup></b>	<b>101,2</b>	<b>103,1</b>	<b>104,1<sup>1)</sup></b>	<b>122,7<sup>1)</sup></b>	<b>101,2</b>	<b>104,5</b>
Июль	100,1 <sup>1)</sup>	112,4 <sup>1)</sup>	99,6	102,8	101,0 <sup>1)</sup>	123,9 <sup>1)</sup>	96,9	101,3
Август	100,3	112,7	100,3	103,1	100,4	124,4	100,2	101,5
Сентябрь	100,5	113,2	100,7	103,8	100,1	124,5	101,7	103,2
<b>III квартал</b>	<b>100,9</b>	<b>113,2</b>	<b>100,6</b>	<b>103,8</b>	<b>101,4</b>	<b>124,5</b>	<b>98,7</b>	<b>103,2</b>
Октябрь	100,4	113,7	100,5	104,3	100,3	124,8	99,9	103,1
Ноябрь	100,3	114,0	100,1	104,5	100,4	125,3	99,9	103,1
Декабрь	100,1	114,0	100,3	104,8	99,96	125,3	98,5	101,5
<b>IV квартал</b>	<b>100,7</b>	<b>114,0</b>	<b>101,0</b>	<b>104,8</b>	<b>100,6</b>	<b>125,3</b>	<b>98,4</b>	<b>101,5</b>
<b>2023 год</b>								
Январь	101,4 <sup>1)</sup>	101,4 <sup>1)</sup>	101,6 <sup>1)</sup>	101,6 <sup>1)</sup>	101,3	101,3	102,6	102,6
Февраль	101,6	103,1	100,04	101,6	102,7	103,9	98,4	101,0
Март	100,3	103,3	100,5	102,2	99,9	103,9	104,0	105,0
<b>I квартал</b>	<b>103,3</b>	<b>103,3</b>	<b>102,2</b>	<b>102,2</b>	<b>103,9</b>	<b>103,9</b>	<b>105,0</b>	<b>105,0</b>

<sup>1)</sup> Уточненные данные.

**ИНДЕКСЫ ЦЕН ПРИОБРЕТЕНИЯ СТРОИТЕЛЬНЫМИ ОРГАНИЗАЦИЯМИ  
ОСНОВНЫХ ВИДОВ МАТЕРИАЛОВ**

(на конец периода, в процентах)

	К предыдущему месяцу		Март 2023 к декабрю 2022	<i>Справочно</i>
	февраль 2023	март 2023		март 2022 к декабрю 2021
Пески природные	100,3	100,04	100,4	100,3
Щебень	100,03	100,3	101,5	101,6
Битумы нефтяные	98,4	100,0	98,4	97,8
Трубы полимерные жесткие прочие	100,0	100,0	100,0	154,5
Кирпич керамический неогнеупорный строитель- ный	100,1	100,9	101,1	101,5
Портландцемент, цемент глиноземистый, цемент шлаковый и аналогичные гидравлические цементы	100,0	100,0	99,3	100,4
Кирпич силикатный и шлаковый	100,9	92,5	93,3	100,0
Бетон, готовый для заливки (товарный бетон)	100,0	100,8	100,8	104,5
Растворы строительные	99,99	104,7	104,7	102,1
Материалы и изделия минеральные тепло- и звукоизоляционные	100,0	100,0	100,0	102,5
Сталь арматурная горячека- таная для железобетонных конструкций	104,1	114,4	121,8	96,3
Трубы стальные электросварные	99,4	100,6	99,9	100,0
Трубы стальные водогазопроводные	100,01	100,0	100,01	100,0

*Индекс тарифов на грузовые перевозки автомобильным транспортом в марте 2023 года составил 101,0 процента.*



**ИНДЕКСЫ ТАРИФОВ НА ГРУЗОВЫЕ ПЕРЕВОЗКИ  
АВТОМОБИЛЬНЫМ ТРАНСПОРТОМ**

(на конец периода, в процентах)

	Всего		В том числе по видам сообщения					
	к предыдущему периоду	к декабрю предыдущего года	международное		междугородное		городское и пригородное	
			к предыдущему периоду	к декабрю предыдущего года	к предыдущему периоду	к декабрю предыдущего года	к предыдущему периоду	к декабрю предыдущего года
<b>2022 год</b>								
Январь	105,7	105,7	105,3	105,3	107,9	107,9	123,1	123,1
Февраль	114,9	121,5	112,5	118,4	128,6	138,8	100,0	123,1
Март	107,8	130,9	110,0	130,2	97,1	134,8	100,0	123,1
<b>I квартал</b>	<b>130,9</b>	<b>130,9</b>	<b>130,2</b>	<b>130,2</b>	<b>134,8</b>	<b>134,8</b>	<b>123,1</b>	<b>123,1</b>
Апрель	83,9	109,9	82,6	107,5	91,2	122,9	100,0	123,1
Май	91,6	100,6	96,8	104,1	65,8	80,8	100,0	123,1
Июнь	100,1	100,7	99,3	103,4	106,0	85,7	100,0	123,1
<b>II квартал</b>	<b>77,0</b>	<b>100,7</b>	<b>79,4</b>	<b>103,4</b>	<b>63,6</b>	<b>85,7</b>	<b>100,0</b>	<b>123,1</b>
Июль	100,5	101,3	100,0	103,4	104,2	89,2	100,0	123,1
Август	100,1	101,4	100,0	103,4	100,6	89,7	100,0	123,1
Сентябрь	100,0	101,4	100,0	103,4	100,0	89,7	100,0	123,1
<b>III квартал</b>	<b>100,6</b>	<b>101,4</b>	<b>100,0</b>	<b>103,4</b>	<b>104,8</b>	<b>89,7</b>	<b>100,0</b>	<b>123,1</b>
Октябрь	100,8	102,2	100,0	103,4	106,0	95,1	100,0	123,1
Ноябрь	101,4	103,6	99,99	103,4	109,8	104,4	100,0	123,1
Декабрь	100,6	104,2	100,0	103,4	103,9	108,5	100,0	123,1
<b>IV квартал</b>	<b>102,8</b>	<b>104,2</b>	<b>99,99</b>	<b>103,4</b>	<b>120,9</b>	<b>108,5</b>	<b>100,0</b>	<b>123,1</b>
<b>2023 год</b>								
Январь	105,4	105,4	106,0	106,0	103,4	103,4	114,6	114,6
Февраль	101,6	107,1	102,0	108,0	100,4	103,9	100,0	114,6
Март	101,0	108,1	101,3	109,4	100,0	103,9	100,0	114,6
<b>I квартал</b>	<b>108,1</b>	<b>108,1</b>	<b>109,4</b>	<b>109,4</b>	<b>103,9</b>	<b>103,9</b>	<b>114,6</b>	<b>114,6</b>

## ФИНАНСОВАЯ ДЕЯТЕЛЬНОСТЬ ОРГАНИЗАЦИЙ (без субъектов малого предпринимательства)

### ФИНАНСОВЫЕ РЕЗУЛЬТАТЫ ДЕЯТЕЛЬНОСТИ ОРГАНИЗАЦИЙ

В январе-феврале 2023 года, по оперативным данным, **сальдированный финансовый результат (прибыль минус убыток) организаций (без субъектов малого предпринимательства, кредитных организаций, государственных (муниципальных) учреждений, некредитных финансовых организаций)** в действующих ценах составил 4394,4 млн рублей (115 организаций получили прибыль в размере 5005,1 млн рублей и 108 организаций – убыток на сумму 610,7 млн рублей).

### ФИНАНСОВЫЕ РЕЗУЛЬТАТЫ ДЕЯТЕЛЬНОСТИ ОРГАНИЗАЦИЙ ПО ВИДАМ ЭКОНОМИЧЕСКОЙ ДЕЯТЕЛЬНОСТИ в январе-феврале 2023 года

	Сальдо прибылей (+) и убытков (-)		Сумма прибыли, млн рублей	Доля прибыльных организаций в общем числе организаций, %	Сумма убытка, млн рублей	Доля убыточных организаций в общем числе организаций, %
	млн рублей	в % к январю-февралю 2022 <sup>1)</sup>				
<b>Всего</b>	<b>4394,4</b>	<b>в 2,9 р.</b>	<b>5005,1</b>	<b>51,6</b>	<b>610,7</b>	<b>48,4</b>
из них:						
сельское, лесное хозяйство, охота, рыболовство и рыбоводство	2895,3	в 3,6 р.	2945,7	75,0	50,4	25,0
из него:						
растениеводство и животноводство, охота и предоставление соответствующих услуг в этих областях	2917,2	в 3,6 р.	2945,7	78,9	28,5	21,1
добыча полезных ископаемых <sup>2)</sup>	-0,5	-	...	40,0	...	60,0
обрабатывающие производства	895,6	в 3,0 р.	1102,7	69,6	207,1	30,4
из них:						
производство пищевых продуктов	657,5	в 16,7 р.	663,0	75,0	5,5	25,0
деятельность полиграфическая и копирование носителей информации <sup>2)</sup>	95,2	68,0	...	66,7	...	33,3

	Сальдо прибылей (+) и убытков (-)		Сумма прибыли, млн рублей	Доля прибыльных организаций в общем числе организаций, %	Сумма убытка, млн рублей	Доля убыточных организаций в общем числе организаций, %
	млн рублей	в % к январю-февралю 2022 <sup>1)</sup>				
производство компьютеров, электронных и оптических изделий <sup>2)</sup>	-7,8	-	...	33,3	...	66,7
производство электрического оборудования	-11,4	-	39,7	50,0	51,1	50,0
производство машин и оборудования, не включенных в другие группировки <sup>2)</sup>	22,1	111,6	...	66,7	...	33,3
производство автотранспортных средств, прицепов и полуприцепов	62,1	141,1	62,1	100,0	-	-
обеспечение электрической энергией, газом и паром; кондиционирование воздуха	283,1	100,9	370,5	46,7	87,4	53,3
водоснабжение; водоотведение, организация сбора и утилизации отходов, деятельность по ликвидации загрязнений	31,5	40,9	39,6	37,5	8,1	62,5
строительство <sup>2)</sup>	-72,5	-	...	33,3	...	66,7
торговля оптовая и розничная; ремонт автотранспортных средств и мотоциклов	346,7	125,0	398,4	50,0	51,7	50,0
из нее:						

	Сальдо прибылей (+) и убытков (-)		Сумма прибыли, млн рублей	Доля прибыльных организаций в общем числе организаций, %	Сумма убытка, млн рублей	Доля убыточных организаций в общем числе организаций, %
	млн рублей	в % к январю-февралю 2022 <sup>1)</sup>				
торговля оптовая, кроме оптовой торговли автотранспортными средствами и мотоциклами <sup>2)</sup>	193,1	58,7	...	84,6	...	15,4
торговля розничная, кроме торговли автотранспортными средствами и мотоциклами	162,4	-	194,9	34,6	32,5	65,4
транспортировка и хранение <sup>2)</sup>	-53,9	-	...	10,0	...	90,0
деятельность гостиниц и предприятий общественного питания <sup>2)</sup>	13,0	-	...	60,0	...	40,0
деятельность в области информации и связи <sup>2)</sup>	14,3	149,4	...	60,0	...	40,0
деятельность по операциям с недвижимым имуществом	-10,5	-	24,2	30,0	34,7	70,0
деятельность профессиональная, научная и техническая <sup>2)</sup>	4,1	111,7	...	50,0	...	50,0
деятельность административная и сопутствующие дополнительные услуги	-5,3	-	-	-	5,3	100,0
образование <sup>2)</sup>	33,3	в 554,8р.	...	75,0	...	25,0
деятельность в области здравоохранения и социальных услуг	0,7	-	6,8	42,9	6,1	57,1

	Сальдо прибылей (+) и убытков (-)		Сумма прибыли, млн рублей	Доля прибыльных организаций в общем числе организаций, %	Сумма убытка, млн рублей	Доля убыточных организаций в общем числе организаций, %
	млн рублей	в % к январю-февралю 2022 <sup>1)</sup>				
предоставление прочих видов услуг <sup>2)</sup>	19,2	в 9,2 р.	...	33,3	...	66,7

<sup>1)</sup> Темпы изменения сальдированного финансового результата отчетного периода по сравнению с соответствующим периодом предыдущего года рассчитаны по сопоставимому кругу организаций в соответствии с методологией бухгалтерского учета; с учетом корректировки данных соответствующего периода предыдущего года, исходя из изменений учетной политики, законодательных актов и др.

Прочерк означает, что в одном или обоих сопоставляемых периодах был получен отрицательный сальдированный финансовый результат.

<sup>2)</sup> Знак (...) означает, что данные не публикуются в целях обеспечения конфиденциальности первичных статистических данных, полученных от организаций, в соответствии с Федеральным законом от 29.11.2007 № 282-ФЗ «Об официальном статистическом учете и системе государственной статистики в Российской Федерации» (ст.4 п.5; ст.9 п.1).

В январе-феврале 2023 года, по оперативным данным, доля убыточных организаций по сравнению с соответствующим периодом предыдущего года уменьшилась на 0,5 процентного пункта и составила 48,4 процента.

### **СОСТОЯНИЕ ПЛАТЕЖЕЙ И РАСЧЕТОВ В ОРГАНИЗАЦИЯХ**

На конец февраля 2023 года **суммарная задолженность** по обязательствам организаций, по оперативным данным, составила 126891,5 млн рублей, из нее **просроченная** – 2576,9 млн рублей, или 2 процента от общей суммы задолженности (на конец февраля 2022 года – 2,3%, на конец января 2023 года – 2,1%).

#### **РАЗМЕР И СТРУКТУРА ЗАДОЛЖЕННОСТИ ОРГАНИЗАЦИЙ**

(на конец месяца)

	Февраль 2023, млн рублей	В % к		Справочно февраль 2022 к январю 2022
		февралю 2022	январю 2023	
<b>Суммарная задолженность</b>	<b>126891,5</b>	<b>107,6</b>	<b>103,0</b>	<b>99,7</b>
в том числе:				
кредиторская задолженность	76718,0	107,6	103,8	97,0
задолженность по кредитам банков и займам	50173,5	107,7	101,7	104,3

	Февраль 2023, млн рублей	В % к		Справочно февраль 2022 к январю 2022
		февралю 2022	январю 2023	
<b>Просроченная суммарная задолженность</b>	<b>2576,9</b>	<b>95,6</b>	<b>99,9</b>	<b>103,1</b>
в том числе:				
кредиторская задолженность	2528,3	97,3	99,9	103,2
задолженность по кредитам банков и займам	48,6	49,4	100,0	100,2
<b>Дебиторская задолженность</b>	<b>69413,6</b>	<b>111,5</b>	<b>107,3</b>	<b>102,1</b>
<b>Просроченная дебиторская задолженность</b>	<b>2193,0</b>	<b>109,2</b>	<b>102,6</b>	<b>106,6</b>

**Кредиторская задолженность** на конец февраля 2023 года, по оперативным данным, составила 76718,0 млн рублей, из нее **просроченная** – 2528,3 млн рублей, или 3,3 процента от общей суммы задолженности (на конец февраля 2022 года – 3,6%, на конец января 2023 года – 3,4%).

**СТРУКТУРА И ДИНАМИКА  
ПРОСРОЧЕННОЙ КРЕДИТОРСКОЙ ЗАДОЛЖЕННОСТИ ОРГАНИЗАЦИЙ**

(на конец месяца)

	Количество организаций, имеющих просроченную кредиторскую задолженность, единиц	Просроченная кредиторская задолженность, млн рублей	Из нее		
			поставщикам	в бюджеты всех уровней	по платежам в государственные внебюджетные фонды
<b>2022 год</b>					
Январь	55	2516,7	2345,8	65,7	84,9
Февраль	55	2597,7	2416,0	69,2	100,8
Март	56	2733,5	2517,9	86,1	109,7
Апрель	55	2682,4	2430,3	109,5	125,0
Май	53	2496,5	2305,9	74,1	88,3
Июнь	60	2637,5	2362,9	135,7	114,9
Июль	57	2649,2	2366,3	129,9	126,2
Август	59	2677,6	2381,1	126,1	115,5
Сентябрь	59	2717,1	2402,0	96,1	127,3
Октябрь	59	2684,0	2367,4	95,2	111,5
Ноябрь	60	2706,6	2416,8	90,6	97,6
Декабрь	58	2637,3	2416,1	80,2	91,0

	Количество организаций, имеющих просроченную кредиторскую задолженность, единиц	Просроченная кредиторская задолженность, млн рублей	Из нее		
			поставщикам	в бюджеты всех уровней	по платежам в государственные внебюджетные фонды
<b>2023 год</b>					
Январь	53	2530,3	2314,5	106,4	80,6
Февраль	53	2528,3	2241,9	114,8	100,9

**ПРОСРОЧЕННАЯ КРЕДИТОРСКАЯ ЗАДОЛЖЕННОСТЬ ОРГАНИЗАЦИЙ  
ПО ВИДАМ ЭКОНОМИЧЕСКОЙ ДЕЯТЕЛЬНОСТИ  
в феврале 2023 года**

(на конец месяца)

	Количество организаций, имеющих просроченную кредиторскую задолженность, единиц	Просроченная кредиторская задолженность, млн рублей	Из нее:		
			поставщикам	в бюджеты всех уровней	по платежам в государственные внебюджетные фонды
<b>Всего</b>	<b>53</b>	<b>2528,3</b>	<b>2241,9</b>	<b>114,8</b>	<b>100,9</b>
из них:					
обрабатывающие производства <sup>1)</sup>	9	453,0	408,0	14,6	...
обеспечение электрической энергией, газом и паром; кондиционирование воздуха	24	1771,6	1647,9	47,6	48,6
водоснабжение; водоотведение, организация сбора и утилизации отходов, деятельность по ликвидации загрязнений	9	164,8	124,3	26,5	14,0

<sup>1)</sup>Знак (...) означает, что данные не публикуются в целях обеспечения конфиденциальности первичных статистических данных, полученных от организаций, в соответствии с Федеральным законом от 29.11.2007 № 282-ФЗ «Об официальном статистическом учете и системе государственной статистики в Российской Федерации» (ст.4 п.5; ст.9 п.1).

**Задолженность по полученным кредитам и займам** на конец февраля 2023 года, по оперативным данным, составила 50173,5 млн рублей, в том числе **просроченная** – 48,6 млн рублей, или 0,1 процента от общего объема по полученным кредитам банков и займам (на конец февраля 2022 года – 0,2%, на конец января 2023 года – 0,1%).

**Дебиторская задолженность** на конец февраля 2023 года, по оперативным данным, составила 69413,6 млн рублей, из нее **просроченная** – 2193,0 млн рублей, или 3,2 процента от общего объема дебиторской задолженности (на конец февраля 2022 года – 3,2%, на конец января 2023 года – 3,3%).

**СТРУКТУРА И ДИНАМИКА  
ПРОСРОЧЕННОЙ ДЕБИТОРСКОЙ ЗАДОЛЖЕННОСТИ ОРГАНИЗАЦИЙ**

(на конец месяца)

	Количество организаций, имеющих просроченную дебиторскую задолженность, единиц	Просроченная дебиторская задолженность, млн рублей	Из нее:
			покупателей
<b>2022 год</b>			
Январь	87	1882,7	1807,4
Февраль	85	2007,3	1927,8
Март	89	2077,7	2013,3
Апрель	93	2180,1	2107,6
Май	91	2230,0	2155,4
Июнь	96	2473,0	2401,5
Июль	95	2442,5	2378,6
Август	95	2285,9	2205,4
Сентябрь	96	2396,2	2327,7
Октябрь	97	2661,3	2513,1
Ноябрь	94	2745,5	2632,6
Декабрь	92	2371,7	2264,8
<b>2023 год</b>			
Январь	81	2137,3	2057,3
Февраль	82	2193,0	2072,2

**ПРОСРОЧЕННАЯ ДЕБИТОРСКАЯ ЗАДОЛЖЕННОСТЬ  
ПО ВИДАМ ЭКОНОМИЧЕСКОЙ ДЕЯТЕЛЬНОСТИ  
в феврале 2023 года**

(на конец месяца)

	Количество организаций, имеющих просроченную дебиторскую задолженность, единиц	Просроченная дебиторская задолженность, млн рублей	Из нее:
			покупателей
<b>Всего</b>	<b>82</b>	<b>2193,0</b>	<b>2072,2</b>



	Количество организаций, имеющих просроченную дебиторскую задолженность, единиц	Просроченная дебиторская задолженность, млн рублей	Из нее
			покупателей
из них:			
сельское, лесное хозяйство, охота, рыболовство и рыбоводство	5	13,0	9,8
обрабатывающие производства	15	194,8	177,7
из них:			
производство пищевых продуктов	3	16,8	16,8
производство электрического оборудования	4	73,0	61,7
обеспечение электрической энергией, газом и паром; кондиционирование воздуха	27	1703,7	1612,8
водоснабжение; водоотведение, организация сбора и утилизации отходов, деятельность по ликвидации загрязнений	12	102,6	101,9
торговля оптовая и розничная; ремонт автотранспортных средств и мотоциклов	4	84,9	82,6
транспортировка и хранение	4	12,2	12,2
деятельность по операциям с недвижимым имуществом	5	51,5	51,5

## СОЦИАЛЬНАЯ СФЕРА

### УРОВЕНЬ ЖИЗНИ НАСЕЛЕНИЯ

#### *Средняя номинальная заработная плата и ее дифференциация*

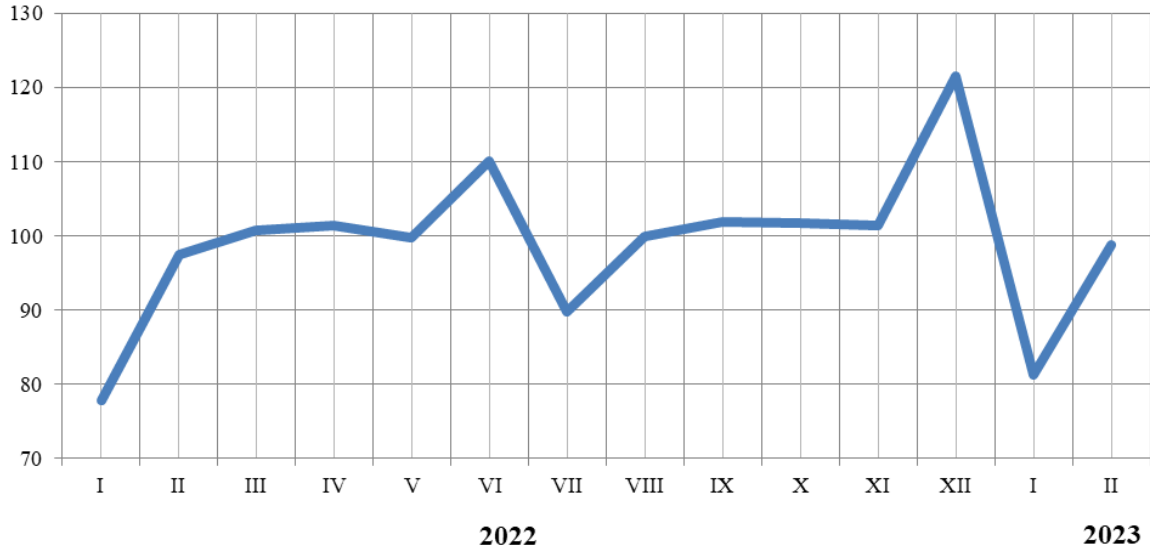
Средняя номинальная заработная плата, начисленная работникам организаций за февраль 2023 года, по оценке, составила 39669,3 рубля и по сравнению с февралем 2022 года выросла на 15,1 процента.

#### ДИНАМИКА СРЕДНЕМЕСЯЧНОЙ НОМИНАЛЬНОЙ И РЕАЛЬНОЙ НАЧИСЛЕННОЙ ЗАРАБОТНОЙ ПЛАТЫ РАБОТНИКОВ ОРГАНИЗАЦИЙ

	Среднемесячная номинальная начисленная заработная плата, рублей	В % к		Реальная заработная плата в % к	
		соответствующему периоду предыдущего года	предыдущему периоду	соответствующему периоду предыдущего года	предыдущему периоду
<b>2022 год</b>					
Январь	34764	111,9	78,8	103,2	77,8
Февраль	34479	109,8	98,1	101,3	97,4
Март	37211	111,9	108,0	96,6	100,7
<b>I квартал</b>	<b>35609</b>	<b>111,6</b>	<b>94,1</b>	<b>100,6</b>	
Апрель	38296	112,9	103,0	96,3	101,4
Май	38302	109,1	100,1	93,4	99,7
Июнь	42097	111,0	109,9	95,3	110,1
<b>II квартал</b>	<b>39545</b>	<b>110,9</b>	<b>111,1</b>		
<b>I полугодие</b>	<b>37574</b>	<b>111,3</b>		<b>97,7</b>	
Июль	37676	108,1	89,5	93,6	89,7
Август	37439	111,2	99,4	96,9	99,9
Сентябрь	38070	107,5	101,7	94,5	101,8
<b>III квартал</b>	<b>37724</b>	<b>108,9</b>	<b>95,4</b>		
<b>Январь-сентябрь</b>	<b>37625</b>	<b>110,5</b>		<b>96,8</b>	
Октябрь	38714	111,1	101,6	99,3	101,7
Ноябрь	39411	111,4	101,8	99,8	101,3
Декабрь	48431	107,7	122,9	96,1	121,5
<b>IV квартал</b>	<b>42186</b>	<b>109,9</b>	<b>111,8</b>		
<b>Январь-декабрь</b>	<b>38760</b>	<b>110,3</b>		<b>97,1</b>	
<b>2023 год</b>					
Январь	39378	110,2	81,7	99,1	81,3
Февраль	39669	115,1	99,5	103,4	98,8
<b>Январь-февраль</b>	<b>39778</b>	<b>113,3</b>		<b>101,8</b>	

В феврале 2023 года уровень среднемесячной начисленной заработной платы работников здравоохранения и предоставления социальных услуг составил к среднеобластному уровню 94,1 процента, работников образования – 82,7 процента (в феврале 2022 года – 96,6% и 82,1% соответственно).

**Динамика реальных показателей заработной платы  
(в % к предыдущему месяцу)**



**СРЕДНЕМЕСЯЧНАЯ НАЧИСЛЕННАЯ ЗАРАБОТНАЯ ПЛАТА  
РАБОТНИКОВ ОРГАНИЗАЦИЙ  
(БЕЗ ВЫПЛАТ СОЦИАЛЬНОГО ХАРАКТЕРА)  
ПО ВИДАМ ЭКОНОМИЧЕСКОЙ ДЕЯТЕЛЬНОСТИ**

	Февраль 2023			Январь-февраль 2023		
	рублей	в % к		рублей	в % к	
		февралю 2022	январю 2023		январю-февралю 2022	средне-областному уровню средне-месячной заработной платы
<b>Всего по области</b>	<b>39669,3</b>	<b>115,1</b>	<b>99,5</b>	<b>39777,5</b>	<b>113,3</b>	<b>100</b>
Сельское хозяйство, лесное хозяйство, охота, рыболовство и рыбоводство	32502,5	97,9	92,4	33826,7	98,7	85,0
Добыча полезных ископаемых	43886,8	109,4	79,1	49676,8	111,0	124,9
Обрабатывающие производства	45103,9	122,6	103,9	44256,8	118,3	111,3
из них:						

	Февраль 2023			Январь-февраль 2023		
	рублей	в % к		рублей	в % к	
		февралю 2022	январю 2023		январю- февралю 2022	средне- област- ному уровню средне- месячной заработ- ной платы
производство пи- щевых продуктов	36573,1	100,6	96,9	37158,3	101,3	93,4
производство напитков	34932,9	107,3	95,0	35836,6	105,6	90,1
производство тек- стильных изделий	38527,4	163,2	98,5	38816,1	137,8	97,6
производство одежды	32198,4	122,4	102,3	31838,0	122,9	80,0
производство кожи и изделий из кожи	37747,4	132,7	102,3	37333,1	121,3	93,9
обработка древеси- ны и производство изделий из дерева и пробки, кроме ме- бели, производство изделий из соломки и материалов для плетения	29422,0	110,4	105,5	28652,1	113,2	72,0
производство бума- ги и бумажных из- делий	25682,7	107,8	100,0	25682,7	107,8	64,6
деятельность поли- графическая и ко- пирование носите- лей информации	50795,7	109,8	89,1	53873,1	118,6	135,4
производство хи- мических веществ и химических про- дуктов	56590,1	131,0	100,0	56590,1	119,7	142,3
производство рези- новых и пластмас- совых изделий	52330,0	131,9	101,0	52078,7	128,9	130,9
производство про- чей неметалличе- ской минеральной продукции	39751,8	127,4	102,7	39228,9	119,4	98,6

	Февраль 2023			Январь-февраль 2023		
	рублей	в % к		рублей	в % к	
		февралю 2022	январю 2023		январю- февралю 2022	средне- област- ному уровню средне- месячной заработ- ной платы
производство гото- вых металлических изделий, кроме машин и оборудо- вания	40787,7	153,1	97,3	41352,2	136,4	104,0
производство компьютеров, элек- тронных и оптиче- ских изделий	39599,5	118,8	99,0	39796,4	115,0	100,0
производство элек- трического обору- дования	53035,9	135,2	107,6	51172,5	128,3	128,6
производство машин и оборудо- вания, не включен- ных в другие груп- пировки	64462,7	119,8	103,4	63394,0	114,2	159,4
производство авто- транспортных средств, прицепов и полуприцепов	42935,2	107,5	99,1	43124,4	109,6	108,4
производство про- чих транспортных средств и оборудо- вания	45125,0	110,5	105,4	43951,7	107,6	110,5
производство мебели	85932,9	185,4	141,3	73485,3	168,0	184,7
производство про- чих готовых изде- лий	41332,2	120,8	103,3	40683,1	117,8	102,3
Обеспечение элек- трической энергией, газом и паром; кон- диционирование воздуха	43879,8	124,7	95,0	45021,6	121,2	113,2

	Февраль 2023			Январь-февраль 2023		
	рублей	в % к		рублей	в % к	
		февралю 2022	январю 2023		январю- февралю 2022	средне- област- ному уровню средне- месячной заработ- ной платы
Водоснабжение; водоотведение, организация сбора и утилизации отходов, деятельность по ликвидации загрязнений	33437,0	115,9	94,5	34406,4	114,1	86,5
Строительство	37397,5	115,5	99,5	37488,6	110,5	94,2
Торговля оптовая и розничная; ремонт автотранспортных средств и мотоциклов	32728,2	109,1	91,7	34208,5	109,6	86,0
из них:						
торговля оптовая, кроме оптовой торговли автотранспортными средствами и мотоциклами	39170,7	111,1	103,7	38465,9	109,8	96,7
торговля розничная, кроме торговли автотранспортными средствами и мотоциклами	30893,8	109,4	87,5	33096,2	110,3	83,2
Транспортировка и хранение	41833,7	118,9	96,4	42610,7	114,5	107,1
в том числе деятельность почтовой связи и курьерская деятельность	25174,1	123,8	100,0	25174,1	116,0	63,3
Деятельность гостиниц и предприятий общественного питания	31149,0	129,1	101,7	30886,7	125,6	77,6

	Февраль 2023			Январь-февраль 2023		
	рублей	в % к		рублей	в % к	
		февралю 2022	январю 2023		январю- февралю 2022	средне- област- ному уровню средне- месячной заработ- ной платы
Деятельность в области информации и связи	41912,9	97,2	99,3	42053,7	102,3	105,7
Деятельность финансовая и страховая	79443,5	115,0	179,6	61834,0	107,7	155,4
Деятельность по операциям с недвижимым имуществом	28951,8	100,3	96,7	29452,4	101,5	74,0
Деятельность профессиональная, научная и техническая	42066,0	128,4	100,0	42075,9	121,7	105,8
Деятельность административная и сопутствующие дополнительные услуги	27181,8	113,2	107,5	26230,2	110,1	65,9
Государственное управление и обеспечение военной безопасности; социальное обеспечение	46396,0	117,5	103,7	45573,9	119,5	114,6
Образование	32799,6	115,9	101,7	32520,4	114,7	81,8
Деятельность в области здравоохранения и социальных услуг	37341,6	112,2	90,7	39265,7	110,7	98,7
Деятельность в области культуры, спорта, организации досуга, и развлечений	36892,0	120,7	97,8	37306,4	118,0	93,8
Предоставление прочих видов услуг	28406,0	116,5	92,8	29502,8	116,5	74,2

**Просроченная задолженность по заработной плате (по сведениям, представленным организациями, не относящимися к субъектам малого предпринимательства)**

Суммарная задолженность по заработной плате по организациям наблюдаемых видов экономической деятельности по состоянию на 1 апреля 2023 года составила 754 тыс. рублей и по сравнению с 1 марта 2023 года не изменилась (100%).

Из общей суммы невыплаченной заработной платы на долги, образовавшиеся в 2021 году и ранее, приходилось 754 тыс. рублей (100%).

**ДИНАМИКА ПРОСРОЧЕННОЙ ЗАДОЛЖЕННОСТИ ПО ЗАРАБОТНОЙ ПЛАТЕ<sup>1)</sup>**

(на начало месяца)

	Просроченная задолженность по заработной плате		В том числе задолженность				Численность работников, перед которыми имеется просроченная задолженность по заработной плате, человек
	тыс. рублей	в % к предыдущему месяцу	из-за несвоевременного получения денежных средств из бюджетов всех уровней		из-за отсутствия собственных средств		
			тыс. рублей	в % к предыдущему месяцу	тыс. рублей	в % к предыдущему месяцу	
<b>2022 год</b>							
Январь	3762	69,3	-	-	3762	69,3	131
Февраль	5251	139,6	-	-	5251	139,6	203
Март	7145	136,1	-	-	7145	136,1	197
Апрель	754	10,6	-	-	754	10,6	4
Май	754	100,0	-	-	754	100,0	4
Июнь	754	100,0	-	-	754	100,0	4
Июль	754	100,0	-	-	754	100,0	4
Август	1103	146,3	-	-	1103	146,3	29

<sup>1)</sup>Данные формируются по следующим видам экономической деятельности: растениеводство и животноводство; охота и предоставление соответствующих услуг в этих областях; лесозаготовки; рыболовство, рыбоводство; добыча полезных ископаемых; обрабатывающая промышленность; обеспечение электрической энергией, газом и паром; кондиционирование воздуха; водоснабжение, водоотведение, организация сбора и утилизация отходов, деятельность по ликвидации загрязнений; строительство; деятельность сухопутного и трубопроводного транспорта; деятельность водного транспорта; деятельность воздушного и космического транспорта; складское хозяйство и вспомогательная транспортная деятельность; управление недвижимым имуществом за вознаграждение или на договорной основе; научные исследования и разработки; образование; здравоохранение и предоставление социальных услуг; производство кинофильмов, видеофильмов и телевизионных программ; деятельность в области телевизионного и радиовещания; деятельность в области информационных услуг; деятельность творческая; деятельность в области искусства и организации развлечений; деятельность библиотек, архивов, музеев и прочих объектов культуры; деятельность в области отдыха и развлечений.



	Просроченная задолженность по заработной плате		В том числе задолженность				Численность работников, перед которыми имеется просроченная задолженность по заработной плате, человек
			из-за несвоевременного получения денежных средств из бюджетов всех уровней		из-за отсутствия собственных средств		
	тыс. рублей	в % к предыдущему месяцу	тыс. рублей	в % к предыдущему месяцу	тыс. рублей	в % к предыдущему месяцу	
Сентябрь	1589	144,1	-	-	1589	144,1	35
Октябрь	1791	112,7	-	-	1791	112,7	35
Ноябрь	1905	106,4	-	-	1905	106,4	66
Декабрь	934	49,0	-	-	934	49,0	17
<b>2023 год</b>							
Январь	754	80,7	-	-	754	80,7	4
Февраль	813	107,8	-	-	813	107,8	7
Март	754	92,7	-	-	754	92,7	4
Апрель	754	100,0	-	-	754	100,0	4

**Задолженность из-за несвоевременного получения денежных средств из бюджетов всех уровней** по кругу организаций наблюдаемых видов экономической деятельности на 1 апреля 2023 года отсутствовала.

**Задолженность по заработной плате из-за отсутствия собственных средств** организаций за март 2023 года не изменилась и на 1 апреля 2023 года составила 754 тыс. рублей.

По состоянию на 1 апреля 2023 года заработная плата не выплачена 4 работникам, по сравнению с началом марта 2023 года число работников не изменилось. Задолженность составляет 188,5 тыс. рублей в среднем на одного работающего.

**ПРОСРОЧЕННАЯ ЗАДОЛЖЕННОСТЬ ПО ЗАРАБОТНОЙ ПЛАТЕ  
ПО ВИДАМ ЭКОНОМИЧЕСКОЙ ДЕЯТЕЛЬНОСТИ  
на 1 апреля 2023 года**

	Всего	В том числе				
		из-за недофинансирования из бюджетов всех уровней	из них			из-за отсутствия собственных средств
			федерального бюджета	бюджета субъекта РФ	местных бюджетов	
<b>Тысяч рублей</b>						
<b>Всего</b>	<b>754</b>	-	-	-	-	<b>754</b>
в том числе:						
обрабатывающие производства	754	-	-	-	-	754

	Всего	В том числе				
		из-за недофинансирования из бюджетов всех уровней	из них			из-за отсутствия собственных средств
федерального бюджета	бюджета субъекта РФ		местных бюджетов			
<b>В % к 1 марта 2023 года</b>						
<b>Всего</b>	<b>100,0</b>	-	-	-	-	<b>100,0</b>
в том числе:						
обрабатывающие производства	100,0	-	-	-	-	100,0

## ЗАНЯТОСТЬ И БЕЗРАБОТИЦА

**Численность рабочей силы** в возрасте 15 лет и старше в среднем за декабрь 2022 года – февраль 2023 года составила 307,7 тыс. человек, из них 297 тыс. человек классифицировались как занятые экономической деятельностью и 10,7 тыс. человек – как безработные, соответствующие критериям МОТ (т.е. не имели работы или доходного занятия, искали работу и были готовы приступить к ней в обследуемую неделю).

Уровень занятости населения (доля занятого населения в общей численности населения соответствующего возраста) в возрасте 15 лет и старше за декабрь 2022 года – февраль 2023 года составила 58,2 процента.

По отчетным данным организаций, не относящихся к субъектам малого предпринимательства, численность их штатных работников (без учета совместителей) в феврале 2023 года составила 128,3 тыс. человек (96,3% от общей численности замещенных рабочих мест). На условиях совместительства и по договорам гражданско-правового характера для работы в этих организациях привлекалось еще 5 тыс. человек.

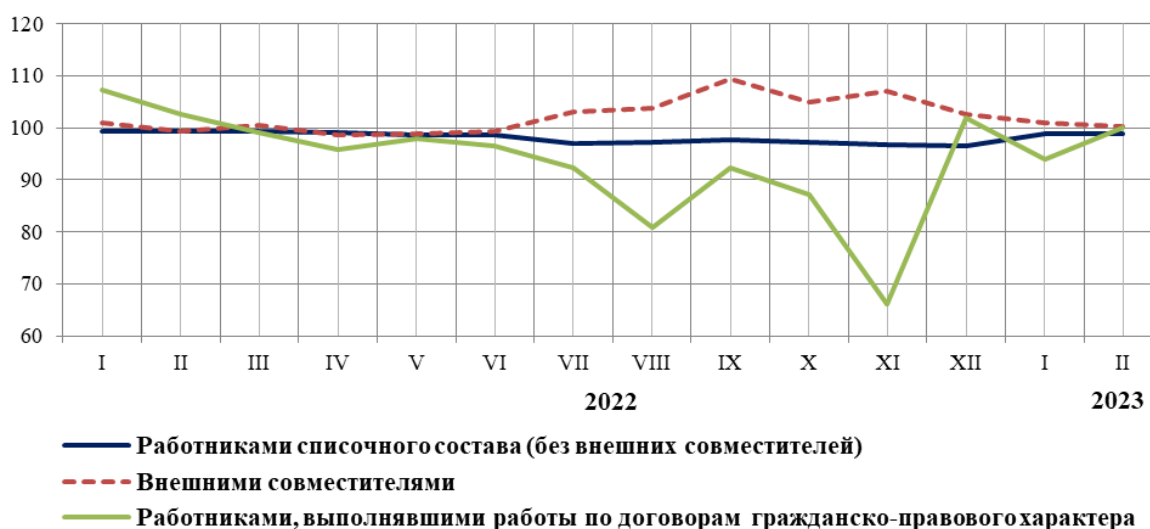
По сравнению с январем 2023 года общая численность всех указанных категорий работников увеличилась на 0,5 процента.

**ДИНАМИКА ЧИСЛА ЗАМЕЩЕННЫХ РАБОЧИХ МЕСТ В ОРГАНИЗАЦИЯХ  
(кроме субъектов малого предпринимательства, организаций, у которых в течение двух предыдущих лет средняя численность работников не превышает 15 человек, и в течение двух предыдущих лет годовой оборот организации не превышает 800 млн рублей)**

	Январь-февраль 2023	Январь-февраль 2023 в % к январю-февралю 2022	Февраль 2023	В % к		Справочно январь-февраль 2022 в % к январю-февралю 2021
				февралю 2022	январю 2023	
<b>Всего замещенных рабочих мест</b>	<b>132911</b>	<b>98,7</b>	<b>133258</b>	<b>98,9</b>	<b>100,5</b>	<b>99,5</b>

	Январь- февраль 2023	Январь- февраль 2023 в % к январю- февралю 2022	Февраль 2023	В % к		Справочно  январь- февраль 2022 в % к январю- февралю 2021
				февралю 2022	январю 2023	
в том числе:						
работниками списочного соста- ва (без внешних совместителей)	128089	98,7	128280	98,9	100,3	99,4
внешними совме- стителями	2358	100,6	2359	100,2	100,1	100,3
работниками, выполнявшими работы по догово- рам гражданско- правового харак- тера	2464	97,1	2619	99,9	113,5	104,3

**Динамика числа замещенных рабочих мест в организациях  
(кроме субъектов малого предпринимательства, организаций, у которых  
в течение двух предыдущих лет средняя численность работников  
не превышает 15 человек, и в течение двух предыдущих лет годовой оборот  
организации не превышает 800 млн рублей)  
в % к соответствующему месяцу предыдущего года**



В феврале 2023 года в общем количестве замещенных рабочих мест в организациях удельный вес рабочих мест внешних совместителей составил 1,8 процента, лиц выполнявших работы по гражданско-правовым договорам, – 2 процента.

**ЧИСЛО ЗАМЕЩЕННЫХ РАБОЧИХ МЕСТ В ОРГАНИЗАЦИЯХ  
ПО ВИДАМ ЭКОНОМИЧЕСКОЙ ДЕЯТЕЛЬНОСТИ  
(кроме субъектов малого предпринимательства, организаций, у которых  
в течение двух предыдущих лет средняя численность работников  
не превышает 15 человек, и в течение двух предыдущих лет годовой оборот  
организации не превышает 800 млн рублей)  
в феврале 2023 года**

	Всего замещен- ных рабочих мест, человек	В том числе работниками			Число замещен- ных рабочих мест в % к февралю 2022
		списочного состава (без внеш- них совме- стителей)	внеш- ними совме- стителя- ми	выполняв- шими работы по договорам гражданско- правового характера	
<b>Всего</b>	<b>133258</b>	<b>128280</b>	<b>2359</b>	<b>2619</b>	<b>98,9</b>
из них:					
сельское, лесное хозяйство, охота, рыболовство и рыбоводство	6734	6576	37	122	100,9
добыча полезных ископаемых	371	353	7	11	99,4
обрабатывающие производства	25173	24964	130	78	93,7
обеспечение электрической энергией, газом и паром; кондици- онирование воз- духа	7679	7555	55	69	99,9
водоснабжение; водоотведение, организация сбо- ра и утилизации отходов, деятель- ность по ликви- дации загрязне- ний	2092	1979	19	95	99,3
строительство	1096	1074	14	8	113,7
торговля оптовая и розничная; ре- монт автотранс- портных средств и мотоциклов	11034	10853	68	113	101,8
транспортировка и хранение	10573	10249	90	234	99,6

	Всего замещенных рабочих мест, человек	В том числе работниками			Число замещенных рабочих мест в % к февралю 2022
		списочного состава (без внешних совместителей)	внешними совместителями	выполнявшими работы по договорам гражданско-правового характера	
деятельность гостиниц и предприятий общественного питания	1738	1721	10	7	110,0
деятельность в области информации и связи	1680	1592	28	60	100,3
деятельность финансовая и страховая	2316	1686	13	617	97,8
деятельность по операциям с недвижимым имуществом	563	527	22	14	84,8
деятельность профессиональная, научная и техническая	1518	1450	41	27	106,9
деятельность административная и сопутствующие дополнительные услуги	910	886	14	10	100,2
государственное управление и обеспечение военной безопасности; социальное обеспечение	18679	18398	98	182	99,4
образование	19994	18673	901	421	101,7
деятельность в области здравоохранения и социальных услуг	17133	16126	556	451	97,3
деятельность в области культуры, спорта, организации досуга и развлечений	3543	3242	233	68	101,6

	Всего замещенных рабочих мест, человек	В том числе работниками			Число замещенных рабочих мест в % к февралю 2022
		списочного состава (без внешних совместителей)	внешними совместителями	выполнявшими работы по договорам гражданско-правового характера	
предоставление прочих видов услуг	433	376	22	34	97,1

**Безработица.** В среднем за декабрь 2022 – февраль 2023 года 10,7 тыс. человек (по оценке) в возрасте 15 лет и старше классифицировались как безработные (в соответствии с методологией Международной Организации Труда).

Уровень безработицы населения в возрасте 15 лет и старше за декабрь 2022 – февраль 2023 года составил 3,5 процента.

**Зарегистрированные безработные (данные Комитета по труду и занятости Псковской области).** К концу марта 2023 года в органах службы занятости населения на учете состоял 1991 не занятый трудовой деятельностью гражданин, из них 1642 человека имели статус безработного, в том числе 1397 человек получали пособие по безработице.

**ДИНАМИКА ЧИСЛЕННОСТИ НЕ ЗАНЯТЫХ ТРУДОВОЙ ДЕЯТЕЛЬНОСТЬЮ ГРАЖДАН, СОСТОЯЩИХ НА УЧЕТЕ В ОРГАНАХ СЛУЖБЫ ЗАНЯТОСТИ НАСЕЛЕНИЯ (по данным Комитета по труду и занятости Псковской области)**

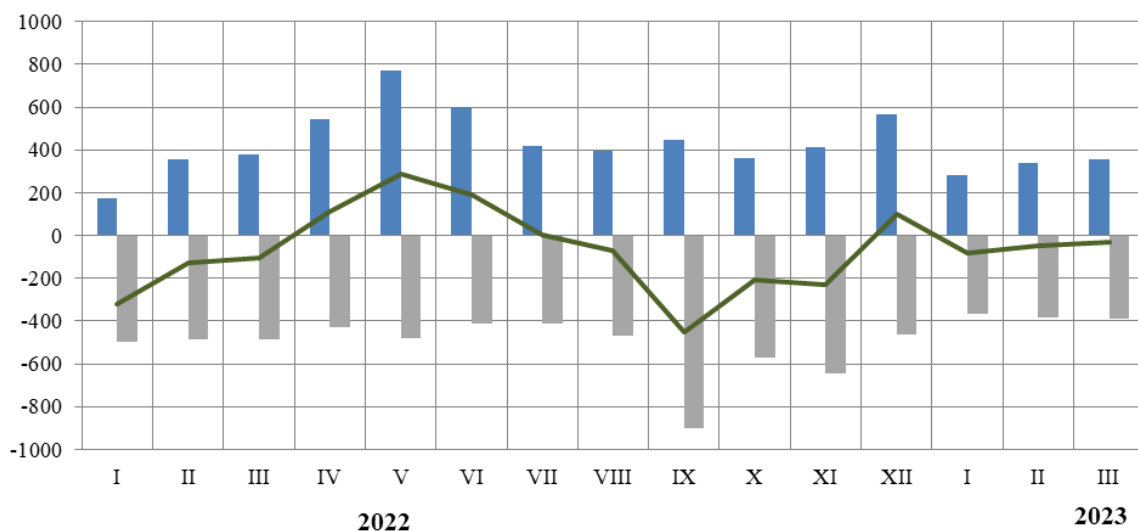
(на конец месяца)

	Численность не занятых трудовой деятельностью граждан, человек	Из них имеют статус безработного		
		человек	в % к	
			соответствующему периоду предыдущего года	предыдущему периоду
<b>2022 год</b>				
Январь	2709	2107	37,0	86,8
Февраль	2646	1977	40,8	93,8
Март	2687	1875	50,0	94,8
Апрель	2801	1987	58,2	106,0
Май	3136	2277	64,3	114,6
Июнь	3203	2467	70,5	108,3
Июль	3191	2473	70,3	100,2
Август	3130	2400	70,0	97,0
Сентябрь	2594	1948	68,1	81,2

	Численность не занятых трудовой деятельностью граждан, человек	Из них имеют статус безработного		
		человек	в % к	
			соответствующему периоду предыдущего года	предыдущему периоду
Октябрь	2077	1742	65,9	89,4
Ноябрь	2113	1706	70,3	97,9
Декабрь	1998	1806	74,4	105,9
<b>2023 год</b>				
Январь	2073	1723	81,8	95,4
Февраль	2023	1675	84,7	97,2
Март	1991	1642	87,6	98,0

В марте 2023 года получили статус безработного 354 человека, трудоустроено за месяц 556 человек. Размеры трудоустройства были на 100 человек, или 21,9 процента больше, чем в марте 2022 года.

**Движение численности безработных, зарегистрированных в органах службы занятости населения (по данным Комитета по труду и занятости Псковской области) человек**



- Численность лиц, признанных безработными в течение месяца
- Численность безработных, снятых с учета в течение месяца
- Изменение (прирост, снижение) численности безработных за месяц

## ДЕМОГРАФИЧЕСКАЯ СИТУАЦИЯ

### ПОКАЗАТЕЛИ ЕСТЕСТВЕННОГО ДВИЖЕНИЯ НАСЕЛЕНИЯ

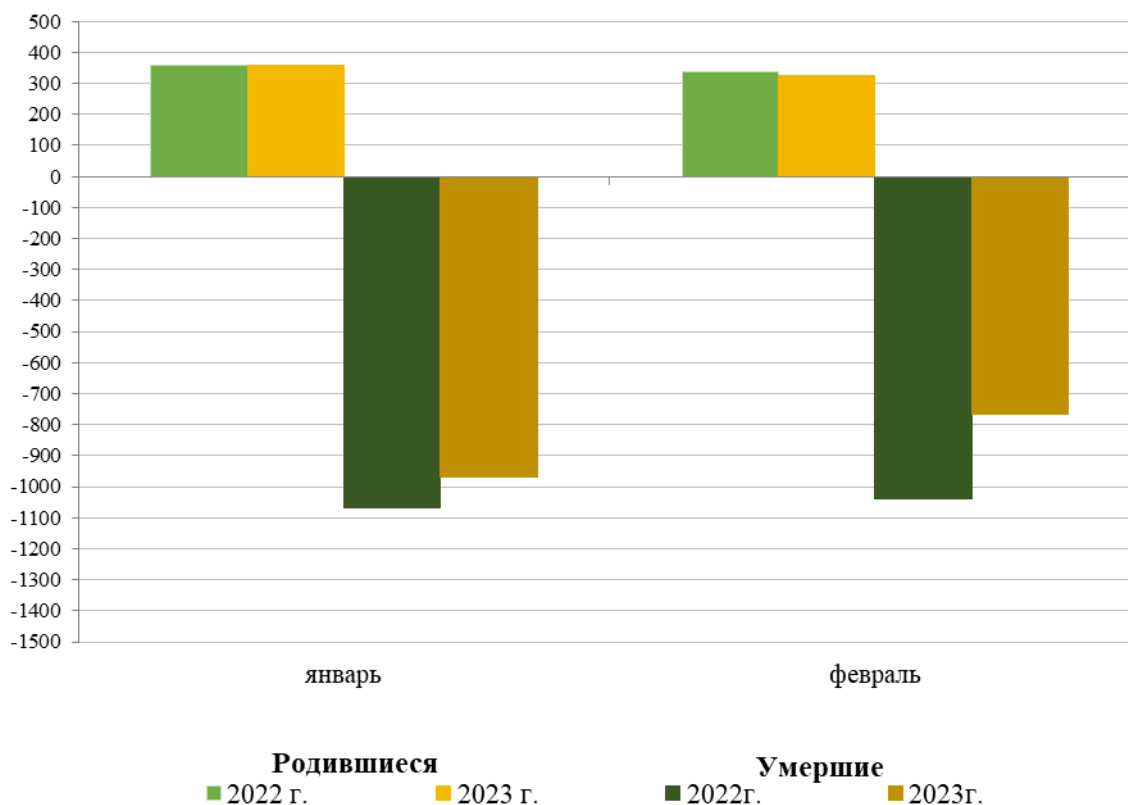
	Январь-февраль				
	2023	2022	прирост, снижение (-)	на 1000 человек населения <sup>1); 2)</sup>	
				2023	2022
Родившиеся, человек	685	694	-9	7,2	7,0
Умершие, человек	1734	2108	-374	18,3	21,3
из них дети в возрасте до 1 года	3	3	-	4,2 <sup>3)</sup>	3,6 <sup>3)</sup>
Естественная убыль (-), человек	-1049	-1414		-11,1	-14,3
Браки, единиц	394	360	+34	4,2	3,6
Разводов, единиц	444	368	+76	4,7	3,7

<sup>1)</sup> Показатели помесечной регистрации приведены в пересчете на год.

<sup>2)</sup> Начиная с января 2023 г. при расчёте показателей используется численность населения с учётом итогов Всероссийской переписи населения 2020 г.

<sup>3)</sup> На 1000 родившихся живыми.

### Число родившихся и умерших человек





**ОБЩИЕ ИТОГИ МИГРАЦИИ**

(человек)

	Январь-февраль 2023	Справочно
		январь-февраль 2022
<b>Миграция – всего</b>		
прибывшие	2790	2906
выбывшие	2851	3640
миграционный прирост (+), снижение (-)	-61	-734
в том числе:		
<b>в пределах России</b>		
прибывшие	2308	2433
выбывшие	2504	2625
миграционный прирост (+), снижение (-)	-196	-192
из них:		
<i>внутрирегиональная</i>		
прибывшие	1343	1356
выбывшие	1343	1356
миграционный прирост (+), снижение (-)	-	-
<i>из других регионов</i>		
прибывшие	965	1077
выбывшие	1161	1269
миграционный прирост (+), снижение (-)	-196	-192
<b>международная миграция</b>		
прибывшие	482	473
выбывшие	347	1015
миграционный прирост (+), снижение (-)	+135	-542
в том числе:		
<i>с государствами-участниками СНГ</i>		
прибывшие	366	407
выбывшие	303	859
миграционный прирост (+), снижение (-)	+63	-452
<i>со странами дальнего зарубежья</i>		
прибывшие	116	66
выбывшие	44	156
миграционный прирост (+), снижение (-)	+72	-90

**Врио руководителя****С.Н. Синюк**

## МЕТОДОЛОГИЧЕСКИЕ ПОЯСНЕНИЯ

### ОБОРОТ ОРГАНИЗАЦИЙ

**Оборот организаций** включает стоимость отгруженных товаров собственного производства, выполненных работ и услуг собственными силами, а также выручку от продажи приобретенных на стороне товаров (без налога на добавленную стоимость, акцизов и аналогичных обязательных платежей).

Объем отгруженных товаров собственного производства представляет собой стоимость товаров, которые произведены юридическим лицом и фактически отгружены в отчетном периоде или отпущены им в порядке продажи, а также прямого обмена на сторону (другим юридическим и физическим лицам), независимо от того, поступили деньги на счет продавца или нет.

Данные по этому показателю представляют совокупность организаций с соответствующим основным видом деятельности и отражают коммерческую деятельность организаций.

### ПРОМЫШЛЕННОЕ ПРОИЗВОДСТВО

**Индекс производства** - относительный показатель, характеризующий изменение масштабов производства в сравниваемых периодах. Различают индивидуальные и сводные индексы производства. Индивидуальные индексы отражают изменение выпуска одного продукта и исчисляются как отношение объемов производства данного вида продукта в натурально-вещественном выражении в сравниваемых периодах. Сводный индекс производства характеризует совокупные изменения производства всех видов продукции и отражает изменение создаваемой в процессе производства стоимости в результате изменения только физического объема производимой продукции. Для исчисления сводного индекса производства индивидуальные индексы по конкретным видам продукции поэтапно агрегируются в индексы по видам деятельности, подгруппам, группам, подклассам, классам и разделам ОКВЭД2.

**Объем отгруженных товаров собственного производства, выполненных работ и услуг собственными силами** - стоимость отгруженных или отпущенных в порядке продажи, а также прямого обмена (по договору мены) всех товаров собственного производства, работ и услуг, выполненных (оказанных) собственными силами.

Объем отгруженных товаров представляет собой стоимость товаров, которые произведены данным юридическим лицом и фактически отгружены (переданы) в отчетном периоде на сторону (другим юридическим и физическим лицам), включая товары, сданные по акту заказчику на месте, независимо от того, поступили деньги на счет продавца или нет.

Объем работ и услуг, выполненных собственными силами, представляет собой стоимость работ и услуг, оказанных (выполненных) организацией другим юридическим и физическим лицам.

Данные приводятся в фактических отпускных ценах без налога на добавленную стоимость, акцизов и аналогичных обязательных платежей.

Группировки по видам деятельности представляют собой совокупность соответствующих фактических видов деятельности, осуществляемых организациями, независимо от их основного вида деятельности.

## **СЕЛЬСКОЕ ХОЗЯЙСТВО, ЛЕСНОЕ ХОЗЯЙСТВО, ОХОТА, РЫБОЛОВСТВО И РЫБОВОДСТВО**

**Объем производства продукции сельского хозяйства всеми сельхозпроизводителями** (сельхозорганизации, крестьянские (фермерские) хозяйства, индивидуальные предприниматели, хозяйства населения) формируется как объем производства готовой продукции растениеводства и животноводства и изменение стоимости незавершенного производства продукции растениеводства и животноводства по видам деятельности "Растениеводство", "Животноводство".

**Индекс производства продукции сельского хозяйства** - относительный показатель, характеризующий изменение объема производства сельскохозяйственной продукции в сравниваемых периодах. Различают индивидуальные и сводные индексы производства. Индивидуальные индексы отражают изменение производства одного продукта и исчисляются как отношение объемов производства данного вида продукции в натуральном выражении в сравниваемых периодах. Сводный индекс производства характеризует совокупные изменения производства всех видов продукции в результате изменения только физического объема производимой продукции.

Индекс производства продукции сельского хозяйства – агрегированный индекс производства продукции растениеводства и животноводства. Для исчисления индекса производства продукции сельского хозяйства к соответствующему периоду предыдущего года используется показатель ее объема в сопоставимых ценах предыдущего года.

**Производство скота и птицы на убой** (в живом весе) включает проданные сельхозпроизводителями скот и птицу для забоя на мясо, а также забитые в сельскохозяйственных организациях, крестьянских (фермерских) хозяйствах, у индивидуальных предпринимателей, в хозяйствах населения.

**Производство молока** характеризуется фактически надоем сырым коровьим и козьим молоком. Молоко, высосанное молодняком при подсосном его содержании, в продукцию не включается.

**Производство яиц** включает их сбор от всех видов сельскохозяйственной птицы, в том числе и яйца, пошедшие на воспроизводство птицы (инкубация и др.).

## **СТРОИТЕЛЬСТВО**

**Объем работ, выполненных по виду деятельности "Строительство"** - это строительные работы, выполненные организациями собственными силами на основании договоров и (или) контрактов, заключаемых с заказчиками, а также работы, выполненные хозяйственным способом. В стоимость этих работ включаются работы по строительству новых объектов, капитальному и текущему ремонту, реконструкции жилых и нежилых зданий и инженерных сооружений.

Данные приводятся с учетом объемов, выполненных субъектами малого предпринимательства, и объемов работ, не наблюдаемых прямыми статистическими методами в строительстве.

Индекс физического объема работ, выполненных по виду деятельности "Строительство", рассчитан в сопоставимых ценах. В качестве сопоставимых цен приняты среднегодовые цены предыдущего года.

**К зданиям** относится строительная система, состоящая из несущих и ограждающих или совмещенных (несущих и ограждающих) конструкций, образующих надземный замкнутый объем, предназначенный для проживания или пребывания людей в зависимости от функционального назначения и для выполнения различного вида производственных процессов.

**Общий строительный объем зданий** определяется как сумма строительного объема выше отметки плюс минус 0,00 (надземная часть) и ниже этой отметки (подземная часть). Строительный объем надземной и подземной частей здания определяется в пределах ограничивающих поверхностей, проветриваемых подполий под зданиями, проектируемыми для строительства на вечномёрзлых грунтах.

**Общая площадь здания** определяется как сумма площадей всех этажей здания (включая технические, мансардные, цокольные и подвальные), измеренных в пределах внутренних поверхностей наружных стен, а также площадей балконов и лоджий. Площади помещений определяются по их размерам, измеряемым между отделанными поверхностями стен и перегородок в уровне пола.

Общий строительный объем и площадь жилых зданий определяется в соответствии со СНиП 31-01-2003.

Здания **нежилого назначения** распределены исходя из целей их использования.

**Число построенных квартир** - количество квартир в законченных строительством жилых домах квартирного, гостиничного типа и общежитиях, квартир в нежилых зданиях, а так же в построенных населением индивидуальных жилых домах. Индивидуальные жилые дома, построенные населением и предназначенные для проживания одной семьи, отражаются как одна квартира.

**Общая площадь жилых домов** определяется как сумма площадей всех частей жилых помещений, включая площадь помещений вспомогательного использования, предназначенных для удовлетворения гражданами бытовых и иных нужд, связанных с их проживанием в жилом помещении, площадей лоджий, балконов, веранд, террас, подсчитываемых с соответствующими понижающими коэффициентами, а также жилых и подсобных помещений в построенных населением индивидуальных жилых домах. К помещениям вспомогательного использования относятся кухни, передние, холлы, внутриквартирные коридоры, ванны или душевые, туалеты, кладовые или хозяйственные встроенные шкафы. В домах-интернатах для престарелых и инвалидов, ветеранов, специальных домах для одиноких престарелых, детских домах к подсобным помещениям относятся столовые, буфеты, клубы, читальни, спортивные залы, приемные пункты бытового обслуживания и медицинского обслуживания.

**Ввод в действие производственных мощностей и объектов социально-культурной сферы** - показатели мощности (производительности, вместимости, пропускной способности, площади, протяженности и т.д.), созданной в результате осуществления инвестиций в основной капитал.

## ТРАНСПОРТ

**Объем перевозок грузов автомобильным транспортом** - количество грузов в тоннах, перевезенных автомобильным транспортом организаций всех видов экономической деятельности.

**Грузооборот автомобильного транспорта** - объем работы автомобильного транспорта организаций всех видов экономической деятельности по перевозкам грузов. Единицей измерения является тонно-километр, т.е. перемещение 1 тонны груза на 1 километр. Исчисляется суммированием произведений массы перевезенных грузов каждой перевозки в тоннах на расстояние перевозки в километрах.

## **РОЗНИЧНАЯ ТОРГОВЛЯ**

**Оборот розничной торговли** - выручка от продажи товаров населению для личного потребления или использования в домашнем хозяйстве за наличный расчет или оплаченных по кредитным карточкам, расчетным чекам банков, по перечислениям со счетов вкладчиков, по поручению физического лица без открытия счета, посредством платежных карт (электронных денег).

Стоимость товаров, проданных (отпущенных) отдельным категориям населения со скидкой, или полностью оплаченных органами социальной защиты, включается в оборот розничной торговли в полном объеме. В оборот розничной торговли не включается стоимость товаров, проданных (отпущенных) из розничной торговой сети юридическим лицам (в том числе организациям социальной сферы, спецпотребителям и т.п.) и индивидуальным предпринимателям, и оборот общественного питания.

Оборот розничной торговли включает данные как по организациям, для которых эта деятельность является основной, так и по организациям других видов деятельности, осуществляющим продажу товаров населению через собственные торговые заведения, или с оплатой через свою кассу. Оборот розничной торговли также включает стоимость товаров, проданных населению индивидуальными предпринимателями и физическими лицами на розничных рынках и ярмарках.

Оборот розничной торговли формируется по данным сплошного федерального статистического наблюдения за организациями, не относящимися к субъектам малого предпринимательства, которые проводятся с месячной периодичностью, ежеквартальных выборочных обследований малых предприятий розничной торговли (за исключением микропредприятий), розничных рынков, а также ежегодных выборочных обследований индивидуальных предпринимателей и микропредприятий с распространением полученных данных на генеральную совокупность объектов наблюдения.

Оборот розничной торговли приводится в фактически продажных ценах, включающих торговую наценку, налог на добавленную стоимость и аналогичные обязательные платежи.

**Оборот общественного питания** - выручка от продажи собственной кулинарной продукции и покупных товаров без кулинарной обработки населению для потребления, главным образом, на месте, а также организациям и индивидуальным предпринимателям для организации питания различных контингентов населения.

В оборот общественного питания включается стоимость кулинарной продукции и покупных товаров, отпущенных: работникам организаций с последующим удержанием из заработной платы; на дом по заказам населения; на рабочие места по заказам организаций и индивидуальных предпринимателей; транспортным организациям в пути следования сухопутного, воздушного, водного транспорта; для обслуживания приемов, банкетов и т.п.; организациями общественного питания организациям социальной сферы (школам, больницам, санаториям, домам престарелых и т.п.) в объеме фактической стоимости питания; по абонемен-

там, талонам и т.п. в объеме фактической стоимости питания; стоимость питания в учебных учреждениях, в том числе предоставляемого для отдельных категорий учащихся на льготной основе за счет средств бюджета, включается в объеме фактической стоимости питания.

Оборот общественного питания включает данные как по организациям, для которых эта деятельность является основной, так и по организациям других видов деятельности, осуществляющим продажу кулинарной продукции и покупных товаров для потребления, главным образом, на месте через собственные заведения общественного питания.

Оборот общественного питания формируется по данным сплошного федерального статистического наблюдения за организациями, не относящимися к субъектам малого предпринимательства, которое проводится с месячной периодичностью, ежеквартального выборочного обследования малых предприятий (за исключением микропредприятий), а также ежегодных выборочных обследований индивидуальных предпринимателей и микропредприятий с распространением полученных данных на генеральную совокупность объектов наблюдения.

Оборот общественного питания приводится в фактических продажных ценах, включающих наценку общественного питания, налог на добавленную стоимость и аналогичные обязательные платежи.

В соответствии с требованиями системы национальных счетов оборот розничной торговли и общественного питания организаций досчитываются на объемы деятельности, не наблюдаемой прямыми статистическими методами.

Динамику оборота розничной торговли и общественного питания характеризует **индекс физического объема**, который определяется путем сопоставления величины оборота в сравниваемых периодах в сопоставимых ценах.

## **РЫНОК ПЛАТНЫХ УСЛУГ НАСЕЛЕНИЮ**

**Объем платных услуг населению** представляет собой денежный эквивалент объема услуг, оказанных резидентами российской экономики (юридическими лицами, индивидуальными предпринимателями, самозанятыми, нотариусами и адвокатами, учредившими адвокатские кабинеты) гражданам Российской Федерации, а также гражданам других государств (нерезидентам), потребляющим те или иные услуги на территории Российской Федерации. Этот показатель формируется в соответствии с методологией формирования официальной статистической информации об объеме платных услуг населению, утвержденной приказом Росстата от 17.12.2021 № 927.

Информационными источниками формирования показателя "Объем платных услуг населению" являются: специализированные формы федеральных статистических наблюдений Росстата; формы федеральных статистических наблюдений Росстата; выборочное обследование бюджетов домашних хозяйств; формы статистической налоговой отчетности, статистической отчетности Минюста России; административные данные ФНС России.

Данные об объеме платных услуг населению в распределении по видам приведены в соответствии с Общероссийским классификатором продукции по видам экономической деятельности.

Динамика объема платных услуг населению определяется путем сопоставления величины объема в сравниваемых периодах в сопоставимых ценах.

В объем транспортных услуг, оказанных населению, услуги железнодорожного и авиационного транспорта включаются с месячным опозданием.

## ИНВЕСТИЦИИ

**Финансовые вложения организаций** - инвестиции организации в государственные и муниципальные ценные бумаги, ценные бумаги других организаций, в том числе долговые ценные бумаги, в которых дата и стоимость погашения определена (облигации, векселя); вклады в уставные (складочные) капиталы других организаций (в том числе дочерних и зависимых хозяйственных обществ); предоставленные другим организациям займы, депозитные вклады в кредитных организациях, дебиторская задолженность, приобретенная на основании уступки права требования, вклады организации-товарища по договору простого товарищества и пр.

**Накопленные финансовые вложения** - объем накопленных финансовых вложений, произведенных юридическим лицом с начала их вложения с учетом их изъятия и выбытия в отчетном периоде.

Финансовые вложения, осуществленные организацией, в зависимости от срока погашения займов и кредитов подразделяются на долгосрочные и краткосрочные.

**Долгосрочные финансовые вложения** - вложения, осуществленные на срок более одного года с намерением получения доходов (дивидендов): инвестиции организаций в доходные активы (ценные бумаги) других организаций, уставные (складочные) капиталы других организаций, созданных на территории Российской Федерации или за ее пределами, государственные ценные бумаги (облигации и другие долговые обязательства) и т.п., а также предоставленные организацией другим организациям займы.

**Краткосрочные финансовые вложения** - вложения на срок не более одного года, осуществленные с намерением получения доходов (дивидендов): в дочерние и зависимые организации, инвестиции организации в ценные бумаги других организаций, государственные ценные бумаги и т.п., а также предоставленные другим организациям займы на срок не более одного года и пр.

**Инвестиции в нефинансовые активы** включают в себя следующие элементы: инвестиции в основной капитал и инвестиции в произведенные нефинансовые активы.

**Инвестиции в основной капитал** представляют собой совокупность затрат, направленных на строительство, реконструкцию (включая расширение и модернизацию) объектов, которые приводят к увеличению их первоначальной стоимости, приобретение машин, оборудования, транспортных средств, производственного и хозяйственного инвентаря, бухгалтерский учет которых осуществляется в порядке, установленном для учета вложений во внеоборотные активы, инвестиции в объекты интеллектуальной собственности; культивируемые биологические ресурсы.

Данные об инвестициях в основной капитал приведены с учетом инвестиционной деятельности субъектов малого предпринимательства и объемов инвестиций, не наблюдаемых прямыми статистическими методами.

В состав инвестиций в основной капитал включены затраты, осуществленные за счет денежных средств граждан и юридических лиц, привлеченных организациями-застройщиками для долевого строительства.

Затраты на приобретение объектов незавершенного строительства и основных средств на вторичном рынке в объеме инвестиций в основной капитал не учитываются.

Распределение инвестиций в основной капитал по видам экономической деятельности осуществляется в соответствии с Общероссийским классификатором видов экономической деятельности ОКВЭД2, исходя из той сферы деятельности, в рамках которой будут функционировать создаваемые или приобретаемые основные фонды.

Инвестиции в основной капитал учитываются без налога на добавленную стоимость.

Индекс физического объема инвестиций в основной капитал рассчитан в сопоставимых ценах. В качестве сопоставимых цен приняты среднегодовые цены предыдущего года.

Инвестиции в основной капитал разрабатываются в соответствии с Общероссийским классификатором основных фондов (ОКОФ) ОК 013-2014 (СНС 2008), утвержденным приказом Росстандарта России от 12.12.2014 № 2018-ст.

**Инвестиции в здания (кроме жилых) и сооружения** - расходы на строительство зданий и сооружений, которые складываются из выполненных строительных работ и приходящихся на них прочих капитальных затрат. При этом в затраты на строительство зданий включается стоимость оборудования и коммуникаций внутри здания, необходимых для его эксплуатации.

**Инвестиции в жилые здания и помещения** - затраты на строительство жилых помещений, зданий или частей зданий, используемых полностью или главным образом как места проживания: входящих в жилищный фонд (общего назначения, общежития, спальные корпуса школ - интернатов, детских домов, дома для престарелых и инвалидов) и не входящих в жилищный фонд (дома щитовые, садовые дома, помещения контейнерного типа жилые, вагоны-дома передвижные, помещения, приспособленные под жилье (вагоны и кузова железнодорожных вагонов, суда и другие подобные объекты)).

**Инвестиции на улучшение земель** - затраты на мелиоративные работы; затраты на проведение культуртехнических работ на землях, не требующих осушения; террасирование крутых склонов; капитальные вложения на коренное улучшение земель; расчистку земельных участков, рекультивацию земли, изменение рельефа (планировку территории), расходы, связанные с предотвращением затопления, расходы, связанные с передачей прав собственности на землю.

**Инвестиции в машины, оборудование, транспортные средства** - затраты на приобретение машин, транспортных средств, оборудования, производственного и хозяйственного инвентаря, а также затраты на монтаж оборудования на месте его постоянной эксплуатации, проверку и испытание качества монтажа.

**Инвестиции в объекты интеллектуальной собственности** включают: затраты на научно-исследовательские, опытно-конструкторские и технологические работы, расходы на разведку недр и оценку запасов полезных ископаемых, затраты на создание и приобретение компьютерного программного обеспечения и баз данных, затраты на создание и приобретение произведений развлекательного жанра, литературы и искусства.

**Инвестиции в произведенные нефинансовые активы** - затраты на приобретение юридическими лицами в собственность земельных участков, объектов природопользования, контрактов, договоров аренды, лицензий, деловой репутации ("гудвилла") и деловых связей (маркетинговых активов). Затраты на приобретение земельных участков и объектов природопользования отражаются на основе документов, выданных государственными органами по земельным ресурсам и землеустройству согласно оплаченным или принятым к оплате счетам.



## ЦЕНЫ

**Индекс потребительских цен и тарифов на товары и услуги (ИПЦ)** характеризует изменение во времени общего уровня цен и тарифов на товары и услуги, приобретаемые населением для непроизводственного потребления. Измеряет отношение стоимости фиксированного набора товаров и услуг в ценах текущего периода к его стоимости в ценах предыдущего (базисного) периода.

Индекс потребительских цен рассчитывается на базе данных регистрации цен на более чем 500 товаров (услуг)-представителей и осуществляется ежемесячно по состоянию на конец месяца. Наблюдение за ценами и тарифами производится в базовых организациях торговли и сферы услуг 3-х городов области (Псков, Великие Луки, Остров), отобранных с учетом их представительности в отражении социально-экономического и географического положения региона.

**Базовый индекс потребительских цен (БИПЦ)** исключает изменения цен на отдельные товары и услуги, подверженные влиянию факторов, которые носят административный, а также сезонный характер.

**Стоимость фиксированного набора потребительских товаров и услуг** для межрегиональных сопоставлений покупательной способности населения в целом по России и по субъектам Российской Федерации исчисляется на основе единого потребляемого количества товаров и услуг, а также фактических средних потребительских цен по России и субъектам. В состав набора включены 83 наименования товаров и услуг, в том числе 30 видов продовольственных товаров, 41 вид непродовольственных товаров и 12 видов услуг.

**Индексы цен на первичном и вторичном рынках жилья** (публикуются в докладах за январь-март, январь-июнь, январь-сентябрь, январь-декабрь) рассчитываются на основе зарегистрированных цен на вновь построенные квартиры и на квартиры функционирующего жилого фонда, находящиеся в собственности, если они являются объектами совершения рыночных сделок.

Наблюдение ведется по выборочному кругу организаций, осуществляющих операции с недвижимостью в территориальных центрах и отдельных городах субъектов Российской Федерации. При регистрации цен на квартиры учитываются их количественные и качественные характеристики. Средние цены по Российской Федерации рассчитываются из средних цен, сложившихся в ее субъектах. В качестве весов используются данные о количестве проданной общей площади квартир отдельно на первичном и вторичном рынках жилья, накопленном за предыдущий год.

**Индекс цен производителей промышленных товаров** рассчитывается на основании регистрации цен на товары (услуги)-представители в базовых организациях. Цены производителей представляют собой фактически сложившиеся на момент регистрации цены указанных организаций на произведенные и отгруженные товары (оказанные услуги), предназначенные для реализации на внутреннем рынке (без косвенных товарных налогов - налога на добавленную стоимость, акциза и т.п.).

Рассчитанные по товарам (услугам)-представителям индексы цен производителей последовательно агрегируются в индексы цен соответствующих видов, групп, классов, разделов экономической деятельности. В качестве весов используются данные об объеме отгрузки в стоимостном выражении за базисный период.

Индекс цен производителей промышленных товаров - сводный показатель, агрегированный по видам деятельности "Добыча полезных ископаемых", "Обрабатывающие производства", "Обеспечение электрической энергией, газом и па-

ром; кондиционирование воздуха", "Водоснабжение; водоотведение, организация сбора и утилизации отходов, деятельность по ликвидации загрязнений".

**Индекс цен производителей сельскохозяйственной продукции** исчисляется на основании регистрации в отобранных для наблюдения сельскохозяйственных организациях цен на основные виды товаров-представителей, реализуемых заготовительным, перерабатывающим организациям, на рынке, через собственную торговую сеть, населению непосредственно с транспортных средств, на ярмарках, биржах, аукционах, организациям, коммерческим структурам и т.п. Цены производителей сельскохозяйственной продукции приводятся с учетом надбавок и скидок за качество реализованной продукции без расходов на транспортировку, экспедирование, погрузку и разгрузку продукции, а также без налога на добавленную стоимость.

**Сводный индекс цен на продукцию (затраты, услуги) инвестиционного назначения** рассчитывается как агрегированный показатель из индексов цен производителей на строительную продукцию, приобретения машин и оборудования инвестиционного назначения и на прочую продукцию (затраты, услуги) инвестиционного назначения, взвешенных по доле этих элементов в общем объеме инвестиций в основной капитал.

**Индекс цен производителей на строительную продукцию** формируется из индексов цен на строительно-монтажные работы и на прочие затраты, включенные в сводный сметный расчет строительства, взвешенных по доле этих элементов в общем объеме инвестиций в жилища, здания и сооружения. Расчет индекса цен на строительно-монтажные работы проводится на основе данных формы отчетности о ценах на материалы, детали и конструкции, приобретенные базовыми подрядными организациями, а также на базе технологических моделей, разработанных по видам экономической деятельности с учетом территориальных особенностей строительства.

**Индекс цен приобретения машин и оборудования инвестиционного назначения** исчисляется по данным об изменении цен производителей этого оборудования, а также транспортных расходов, ставки налога на добавленную стоимость и других расходов.

**Индекс цен на прочую продукцию (затраты, услуги) инвестиционного назначения** определяется из индексов цен на основные составляющие этих работ (проектно-изыскательские работы, затраты на разведочное бурение, на формирование рабочего, продуктивного и племенного стада и другие затраты).

**Индекс тарифов на грузовые перевозки** характеризует изменение фактически действующих тарифов на грузовые перевозки за отчетный период без учета изменения за этот период структуры перевезенных грузов по разнообразным признакам: по виду и размеру отправки груза, скорости доставки, расстоянию перевозки, территории перевозки, типу подвижного состава, степени использования его грузоподъемности и др.

Сводный индекс тарифов на грузовые перевозки всеми видами транспорта рассчитывается исходя из индексов тарифов на перевозку грузов отдельными видами транспорта (железнодорожным, трубопроводным, морским, внутренним водным, автомобильным, воздушным), взвешенных на объемы доходов от перевозки грузов соответствующим видом транспорта за базисный период. По каждому виду транспорта регистрируются тарифы на услуги-представители. За услугу-представитель принимается перевозка одной тонны массового груза определенным видом транспорта на фиксированное расстояние. Регистрация тарифов осуществляется в выборочной совокупности транспортных организаций.

**Индекс тарифов на услуги связи для юридических лиц** (публикуются в докладах за январь-март, январь-июнь, январь-сентябрь, январь-декабрь) характеризует общее изменение тарифов на услуги связи, оказываемые различным организациям (бюджетным и коммерческим).

## **ФИНАНСЫ ОРГАНИЗАЦИЙ**

**Сальдированный финансовый результат (прибыль (+) убыток (-))** - конечный финансовый результат, выявленный на основании бухгалтерского учета всех хозяйственных операций организаций, представляет собой сумму сальдированного финансового результата (прибыль (+), убыток (-)) от продажи товаров, продукции (работ, услуг), основных средств, иного имущества организаций и прочих доходов, уменьшенных на сумму прочих расходов.

**Темпы изменения сальдированного финансового результата** отчетного периода по сравнению с соответствующим периодом предыдущего года рассчитаны по сопоставимому кругу организаций; с учетом корректировки данных соответствующего периода предыдущего года, исходя из изменений учетной политики, законодательных актов и др. в соответствии с методологией бухгалтерского учета. Прочерк означает, что в одном или обоих сопоставляемых периодах был получен отрицательный сальдированный финансовый результат.

**Рентабельность** (публикуется в докладах за январь-февраль, январь-апрель, январь-июль, январь-октябрь).

**Рентабельность проданных товаров, продукции (работ, услуг)** рассчитывается как соотношение между величиной сальдированного финансового результата (прибыль минус убыток) от продажи и себестоимости проданных товаров, продукции, работ, услуг. В том случае, если сальдированный финансовый результат (прибыль минус убыток) от продажи отрицательный - имеет место убыточность.

**Рентабельность активов** – соотношение сальдированного финансового результата (прибыль минус убыток) и стоимости активов организаций. В том случае, если сальдированный финансовый результат (прибыль минус убыток) отрицательный - имеет место убыточность.

**Суммарная задолженность по обязательствам** - кредиторская задолженность и задолженность по кредитам банков и займам.

**Кредиторская задолженность** - задолженность по расчетам с поставщиками и подрядчиками за поступившие материальные ценности, выполненные работы и оказанные услуги, в том числе задолженность, обеспеченная векселями выданными; задолженность по расчетам с дочерними и зависимыми обществами по всем видам операций; с рабочими и служащими по оплате труда, представляющая собой начисленные, но не выплаченные суммы оплаты труда; задолженность по отчислениям на государственное социальное страхование, пенсионное обеспечение и медицинское страхование работников организации, задолженность по всем видам платежей в бюджет и внебюджетные фонды; задолженность организации по платежам по обязательному и добровольному страхованию имущества и работников организации и другим видам страхования, в которых организация является страхователем; авансы полученные, включающие сумму полученных авансов от сторонних организаций по предстоящим расчетам по заключенным договорам, а также штрафы, пени и неустойки, признанные организацией или по которым получены решения суда (арбитражного суда) или другого органа,

имеющего в соответствии с законодательством Российской Федерации право на принятие решения об их взыскании, и отнесенные на финансовые результаты организации, непогашенные суммы заемных средств, подлежащие погашению в соответствии с договорами.

**Дебиторская задолженность** - задолженность по расчетам с покупателями и заказчиками за товары, работы и услуги, в том числе задолженность, обеспеченная векселями полученными; задолженность по расчетам с дочерними и зависимыми обществами; суммы уплаченных другим организациям авансов по предстоящим расчетам в соответствии с заключенными договорами; задолженность по расчетам с прочими дебиторами, включающая в себя задолженность финансовых и налоговых органов (в том числе по переплате по налогам, сборам и прочим платежам в бюджет); задолженность работников организации по предоставленным им ссудам и займам за счет средств этой организации или кредита (ссуды на индивидуальное и кооперативное жилищное строительство, приобретение и благоустройство садовых участков, беспроцентные ссуды молодым семьям на улучшение жилищных условий или обзаведение домашним хозяйством и др.); задолженность подотчетных лиц; поставщиков по недостачам товарно-материальных ценностей, обнаруженным при приемке; задолженность по государственным заказам, федеральным программам за поставленные товары, работы и услуги, а также штрафы, пени и неустойки, признанные должником, или по которым получены решения суда (арбитражного суда) или другого органа, имеющего в соответствии с законодательством Российской Федерации право на принятие решения об их взыскании, и отнесенные на финансовые результаты организации.

## УРОВЕНЬ ЖИЗНИ НАСЕЛЕНИЯ

Расчет показателей **денежных доходов и расходов населения** производится в соответствии с Методологическими положениями по расчету показателей денежных доходов и расходов населения, утвержденными приказом Росстата от 02.07.2014 № 465 с изменениями от 20.11.2018. Информация публикуется ежеквартально в соответствии с распоряжением Правительства Российской Федерации от 20.03.2019 № 469-р.

**Денежные доходы населения** включают доходы лиц, работающих по найму; доходы от самостоятельной занятости (доходов от предпринимательской деятельности и другой производственной деятельности); социальные выплаты (пенсии, пособия, стипендии и другие выплаты); доходы от собственности (дивиденды, проценты, начисленные по денежным средствам на банковских счетах физических лиц в кредитных организациях; выплата доходов по государственным и другим ценным бумагам; инвестиционный доход (доход от собственности держателей полисов); прочие денежные поступления.

**Реальные располагаемые денежные доходы** - относительный показатель, характеризующий динамику располагаемых денежных доходов (денежные доходы за вычетом обязательных платежей) населения по сравнению с изменением цен на товары и услуги и исчисленный путем деления индекса номинального размера (т.е. фактически сложившегося в отчетном периоде) располагаемых денежных доходов населения на индекс потребительских цен за соответствующий временной период.

**Среднедушевые денежные доходы населения** исчисляются делением общей суммы денежных доходов на численность постоянного населения.

**Среднемесячная номинальная начисленная заработная плата** исчисляется делением фонда начисленной заработной платы работников на среднесписочную численность работников и на количество месяцев в периоде.

**В фонд заработной платы** включаются начисленные суммы в денежной и неденежной формах за отработанное и неотработанное время, доплаты и надбавки, премии и единовременные поощрения, компенсационные выплаты, связанные с режимом работы и условиями труда, а также оплата питания и проживания, имеющая систематический характер.

**Просроченной задолженностью по заработной плате** считаются фактически начисленные работникам суммы заработной платы, но не выплаченные в срок, установленный коллективным договором или договором на расчетно-кассовое обслуживание, заключенным с банком. Число дней задержки считается, начиная со следующего дня после истечения этого срока.

Данные разрабатываются в соответствии с ОКВЭД2 по следующим видам экономической деятельности: растениеводство и животноводство, охота и предоставление соответствующих услуг в этих областях; лесозаготовки; рыболовство и рыбноводство; добыча полезных ископаемых; обрабатывающие производства; обеспечение электрической энергией, газом и паром; кондиционирование воздуха; водоснабжение; водоотведение, организация сбора и утилизации отходов, деятельность по ликвидации загрязнений; строительство; деятельность сухопутного и трубопроводного транспорта; деятельность водного транспорта; деятельность воздушного и космического транспорта; складское хозяйство и вспомогательная транспортная деятельность; производство кинофильмов, видеофильмов и телевизионных программ; деятельность в области телевизионного и радиовещания; деятельность в области информационных услуг прочая; управление недвижимым имуществом правление недвижимым имуществом за вознаграждение или на договорной основе; научные исследования и разработки; образование; деятельность в области здравоохранения и социальных услуг; деятельность творческая, деятельность в области искусства и организации развлечений; деятельность библиотек, архивов, музеев и прочих объектов культуры; деятельность в области отдыха и развлечений.

**Реальная заработная плата** характеризует покупательную способность заработной платы в отчетном периоде в связи с изменением цен на потребительские товары и услуги по сравнению с базисным периодом. Для этого рассчитывается индекс реальной заработной платы путем деления индекса номинальной заработной платы на индекс потребительских цен за один и тот же временной период.

## **ЗАНЯТОСТЬ И БЕЗРАБОТИЦА**

**Численность рабочей силы** - лица в возрасте 15 лет и старше, которые в рассматриваемый период (обследуемую неделю) считаются занятыми или безработными.

**Занятые** - лица в возрасте 15 лет и старше, которые в обследуемую неделю выполняли любую деятельность (хотя бы один час в неделю), связанную с производством товаров или оказанием услуг за оплату или прибыль. В численность занятых включаются также лица, временно отсутствовавшие на рабочем месте в течение короткого промежутка времени и сохранившие связь с рабочим местом во время отсутствия.

**К безработным** (в соответствии со стандартами Международной Организации Труда МОТ) относятся лица в возрасте 15 лет и старше, которые в рассматриваемый период удовлетворяли одновременно следующим критериям: а) не имели работы (доходного занятия); б) занимались поиском работы в течение последних четырех недель, используя при этом любые способы поиска работы; в) были готовы приступить к работе в течение обследуемой недели. Обучающиеся в образовательных организациях, пенсионеры и инвалиды учитывались в качестве безработных, если они не имели работы, занимались поиском работы и были готовы приступить к ней.

**Безработные, зарегистрированные в органах службы занятости населения** (по данным Комитета по труду и занятости Псковской области) - трудоспособные граждане, не имеющие работы и заработка (трудового дохода), проживающие на территории Российской Федерации, зарегистрированные в органах службы занятости населения по месту жительства в целях поиска подходящей работы, ищущие работу и готовые приступить к ней. Информация о численности безработных, получивших официальный статус в органах службы занятости населения, разрабатывается Федеральной службой по труду и занятости.

**Уровень безработицы** - отношение численности безработных к численности рабочей силы (занятых и безработных), рассчитанное в процентах.

**Число замещенных рабочих мест** в организациях определяется как суммарное количество среднесписочной численности работников, средней численности внешних совместителей и средней численности работников, выполнявших работы по договорам гражданско-правового характера. При суммировании числа рабочих мест по организациям каждый работник учитывается по числу замещаемых им рабочих мест (без учета внутреннего совместительства).

## ДЕМОГРАФИЯ

**Естественное движение населения** - обобщенное название совокупности рождений и смертей, изменяющих численность населения так называемым естественным путем. К естественному движению населения относят также браки и разводы, хотя они не меняют численность населения, но учитываются в том же порядке, что и рождения и смерти.

Сведения о рождениях, смертях, браках, разводах получают на основании статистической разработки данных, содержащихся в записях актов о рождении, смерти, заключении и расторжении брака, составляемых органами записи актов гражданского состояния (далее ЗАГС). В число родившихся включены только родившиеся живыми. Предварительные (помесячные) данные разрабатываются по дате регистрации события в органах ЗАГС без учета окончательных медицинских свидетельств о смерти. Годовые данные разрабатываются по дате свершения события с учетом запоздалой регистрации и окончательных медицинских свидетельств о смерти.

В соответствии со статьей 13.1 Федерального закона "Об актах гражданского состояния" от 15.11.1997 № 143-ФЗ с 1 октября 2018г. был введен в действие Единый государственный реестр записей актов гражданского состояния (ЕГР ЗАГС). Согласно статье 13.2 указанного Федерального закона Росстат с 1 октября 2018г. получает сведения о государственной регистрации рождений, смертей, заключения и расторжения браков из данного реестра.

**Общие коэффициенты рождаемости и смертности** - отношение соответственно числа родившихся (живыми) и числа умерших к среднегодовой численности населения. Исчисляются на 1000 человек населения.

**Коэффициент естественного прироста** - разность общих коэффициентов рождаемости и смертности.

**Общие коэффициенты брачности и разводимости** - отношение числа зарегистрированных браков и разводов к среднегодовой численности населения. Исчисляются на 1000 человек населения.

**Коэффициент младенческой смертности** исчисляется как сумма двух составляющих, первая из которых - отношение числа умерших в возрасте до одного года из поколения родившихся в том году, для которого вычисляется коэффициент, к общему числу родившихся в том же году; а вторая - отношение числа умерших в возрасте до одного года из поколения родившихся в предыдущем году, к общему числу родившихся в предыдущем году. Исчисляется на 1000 родившихся живыми.

Все коэффициенты приведены в пересчете на год.

**Данные о миграции** получены в результате разработки поступающих от территориальных органов Министерства внутренних дел Российской Федерации форм федерального статистического наблюдения (с 2019 г.), которые составляются при регистрации и снятии с регистрационного учета населения по месту жительства и при регистрации по месту пребывания на срок 9 месяцев и более. Формирование числа выбывших осуществляется автоматически в процессе электронной обработки данных о миграции населения при перемещениях в пределах Российской Федерации, а также по истечении срока пребывания у мигрантов независимо от места прежнего жительства.

Понятия «прибывшие» и «выбывшие» характеризуют миграцию с некоторой условностью, так как одно и то же лицо может в течение года менять место постоянного жительства не один раз.