

**ФЕДЕРАЛЬНАЯ СЛУЖБА ГОСУДАРСТВЕННОЙ СТАТИСТИКИ**

**Территориальный орган  
Федеральной службы государственной статистики  
по Псковской области  
(Псковстат)**

**Социально-экономическое положение  
Псковской области  
в январе-сентябре 2024 года**

***ОФИЦИАЛЬНОЕ ИЗДАНИЕ***

**ПСКОВ  
2024**

В докладе приняты условные обозначения:

тыс. – тысяча  
млн – миллион  
млрд – миллиард  
мм – миллиметр  
м – метр  
пог. м – погонный метр  
м<sup>2</sup> – квадратный метр  
м<sup>3</sup> – метр кубический  
км – километр  
км<sup>2</sup> – квадратный километр  
г – грамм  
кг – килограмм  
т – тонна  
т·км – тонно-километр

л – литр  
дкл – декалитр  
га – гектар  
кВ – киловольт  
кВт – киловатт  
кВт·ч – киловатт-час  
Гкал – гигакалория  
л.с. – лошадиная сила  
г. – год  
долл. – доллар  
руб. – рубль  
р. – раз  
шт. – штука  
экз. – экземпляр

- явление отсутствует;
- ... данных не имеется;
- х сопоставление невозможно;
- 0,0 значение показателя меньше единицы измерения.

В отдельных случаях незначительные расхождения между итогом и суммой слагаемых объясняются округлением данных.

Ряд показателей, приведенных в докладе, рассчитан с учетом экспертной оценки.

В таблицах, отражающих ежемесячную динамику, показатели за последний месяц в последующем выпуске доклада уточняются по данным ежемесячной статистической отчетности в соответствии с методикой разработки. Относительные показатели в этих таблицах отражены в сопоставимой оценке.

При использовании материалов органов государственной статистики ссылка на источник обязательна.

© Псковстат,  
2024

E-mail: [60@rosstat.gov.ru](mailto:60@rosstat.gov.ru)  
<http://60.rosstat.gov.ru>

# СОДЕРЖАНИЕ

стр.

## ОСНОВНЫЕ ЭКОНОМИЧЕСКИЕ И СОЦИАЛЬНЫЕ ПОКАЗАТЕЛИ

4

## ЭКОНОМИЧЕСКАЯ СИТУАЦИЯ В ПСКОВСКОЙ ОБЛАСТИ

### ПРОИЗВОДСТВО ТОВАРОВ И УСЛУГ

<i>Оборот организаций</i>	6
<i>Промышленное производство</i>	9
<i>Сельское хозяйство, лесное хозяйство, охота, рыболовство и рыбоводство</i>	20
<i>Строительство</i>	26
<i>Транспорт</i>	31

### РЫНКИ ТОВАРОВ И УСЛУГ

<i>Розничная торговля</i>	35
<i>Рестораны, кафе и бары</i>	41
<i>Рынок платных услуг населению</i>	43
<i>Оптовая торговля</i>	48

### ЦЕНЫ

50

### ФИНАНСОВАЯ ДЕЯТЕЛЬНОСТЬ ОРГАНИЗАЦИЙ

68

## СОЦИАЛЬНАЯ СФЕРА

### УРОВЕНЬ ЖИЗНИ НАСЕЛЕНИЯ

77

### ЗАНЯТОСТЬ И БЕЗРАБОТИЦА

85

## ДЕМОГРАФИЧЕСКАЯ СИТУАЦИЯ

91

## МЕТОДОЛОГИЧЕСКИЕ ПОЯСНЕНИЯ

92

## ОСНОВНЫЕ ЭКОНОМИЧЕСКИЕ И СОЦИАЛЬНЫЕ ПОКАЗАТЕЛИ

	Январь- сентябрь 2024	Январь- сен- тябрь 2024 в % к январю- сентяб- рю 2023	Сентябрь 2024	В % к		Справочно  январь- сентябрь 2023 в % к январю- сентябрю 2022
				сентяб- рю 2023	августу 2024	
Оборот организа- ций (в действую- щих ценах), млн рублей	474101,1	115,6	55983,9	110,0	100,4	106,1
Индекс промышленного производства <sup>1)</sup>		109,1		103,4	90,4	117,1
Объем работ, выполненных по виду деятельности «Строительство», млн рублей	22523,6	104,8	4342,4	84,9	140,2	88,2
Ввод в действие общей площади жилых домов, тыс. кв. метров	278,5	105,9	36,1	129,3	160,1	90,4
Оборот розничной торговли, млн рублей	149975,1	111,2	16842,8	105,5	90,6	100,4
Оборот общест- венного питания, млн рублей	8098,9	111,8	937,2	111,6	94,9	113,5
Объем платных услуг населению, млн рублей	29934,3	102,0	3346,9	101,5	100,7	101,7
Индекс потреби- тельских цен		105,2 <sup>2)</sup>		107,7	100,3	103,6 <sup>3)</sup>
Индекс цен производителей промышленных товаров <sup>1)</sup>		116,3		111,6	100,7	104,8

	Январь-сентябрь 2024	Январь-сентябрь 2024 в % к январю-сентябрю 2023	Сентябрь 2024	В % к		Справочно январь-сентябрь 2023 в % к январю-сентябрю 2022
				сентябрю 2023	августу 2024	
Среднемесячная начисленная заработная плата работников организаций <sup>4)</sup> :						
номинальная, рублей	52199 <sup>5)</sup>	121,6 <sup>6)</sup>	53131 <sup>7)</sup>	122,8 <sup>8)</sup>	99,8 <sup>9)</sup>	113,2 <sup>10)</sup>
реальная		113,2 <sup>6)</sup>		113,6 <sup>8)</sup>	99,7 <sup>9)</sup>	107,8 <sup>10)</sup>
Численность официально зарегистрированных безработных (на конец периода) <sup>11)</sup> , тыс. человек	1,2	71,6	1,2	71,6	93,9	85,5

<sup>1)</sup> По видам деятельности «Добыча полезных ископаемых», «Обрабатывающие производства», «Обеспечение электрической энергией, газом и паром; кондиционирование воздуха», «Водоснабжение; водоотведение; организация сбора и утилизация отходов, деятельность по ликвидации загрязнений».

<sup>2)</sup> Сентябрь 2024 в % к декабрю 2023.

<sup>3)</sup> Сентябрь 2023 в % к декабрю 2022.

<sup>4)</sup> Оценка.

<sup>5)</sup> Данные за январь-август 2024.

<sup>6)</sup> Январь-август 2024 в % к январю-августу 2023.

<sup>7)</sup> Данные за август 2024.

<sup>8)</sup> Август 2024 в % к августу 2023.

<sup>9)</sup> Август 2024 в % к июлю 2024.

<sup>10)</sup> Январь-август 2023 в % к январю-августу 2022.

<sup>11)</sup> По данным Комитета по труду и занятости Псковской области.

# ЭКОНОМИЧЕСКАЯ СИТУАЦИЯ В ПСКОВСКОЙ ОБЛАСТИ

## ПРОИЗВОДСТВО ТОВАРОВ И УСЛУГ

### ОБОРОТ ОРГАНИЗАЦИЙ

#### ОБОРОТ ОРГАНИЗАЦИЙ ПО ВИДАМ ЭКОНОМИЧЕСКОЙ ДЕЯТЕЛЬНОСТИ

(в действующих ценах)

	Январь- сентябрь 2024, млн рублей	Январь- сентябрь 2024 в % к январю- сентябрю 2023	Сентябрь 2024, млн рублей	В % к	
				сентябрю 2023	августу 2024
<b>Всего</b>	<b>474101,1</b>	<b>115,6</b>	<b>55983,9</b>	<b>110,0</b>	<b>100,4</b>
из него:					
сельское, лесное хозяй- ство, охота, рыболов- ство и рыбоводство	54938,7	129,4	6323,1	112,9	98,3
из него:					
растениеводство и животноводство, охо- та и предоставление соответствующих услуг в этих областях	53100,2	131,1	6159,4	113,8	98,3
лесоводство и лесоза- готовки	1690,3	91,6	145,9	80,9	100,7
добыча полезных ископаемых	1945,4	103,0	240,5	128,9	111,2
обрабатывающие производства	148006,7	116,1	18830,5	111,1	105,4
из них:					
производство пище- вых продуктов	53681,6	116,7	6641,7	98,2	110,8
производство одежды	2029,2	122,1	199,5	97,3	100,6
деятельность поли- графическая и копи- рование носителей информации	3088,3	119,5	362,0	132,1	116,2

	Январь-сентябрь 2024, млн рублей	Январь-сентябрь 2024 в % к январю-сентябрю 2023	Сентябрь 2024, млн рублей	В % к	
				сентябрю 2023	августу 2024
производство резиновых и пластмассовых изделий	3873,9	123,3	587,4	119,8	154,8
производство прочей неметаллической минеральной продукции	3533,4	96,5	340,8	76,0	109,5
производство готовых металлических изделий, кроме машин и оборудования	6518,0	116,6	815,9	135,4	77,8
производство компьютеров, электронных и оптических изделий	2682,7	112,6	337,3	103,0	105,3
производство электрического оборудования	36003,8	101,5	5328,2	122,2	107,5
производство машин и оборудования, не включенных в другие группировки	5648,4	136,5	678,7	125,3	135,4
производство автотранспортных средств, прицепов и полуприцепов	5660,5	130,2	669,5	101,4	100,7
производство прочих транспортных средств и оборудования	1963,3	121,1	189,2	128,9	94,5
производство мебели	9684,7	165,2	1022,1	129,4	81,5
производство прочих готовых изделий	907,3	128,4	110,7	114,6	95,9
обеспечение электрической энергией, газом и паром; кондиционирование воздуха	23768,8	108,2	2070,5	98,4	107,1
водоснабжение; водоотведение, организация сбора и утилизации отходов, деятельность по ликвидации загрязнений	11091,1	101,8	1267,3	68,2	122,8

	Январь-сентябрь 2024, млн рублей	Январь-сентябрь 2024 в % к январю-сентябрю 2023	Сентябрь 2024, млн рублей	В % к	
				сентябрю 2023	августу 2024
строительство	18491,3	130,6	2611,2	141,8	101,4
торговля оптовая и розничная; ремонт автотранспортных средств и мотоциклов	157134,2	117,0	17896,6	113,8	94,9
из них:					
торговля оптовая, кроме оптовой торговли автотранспортными средствами и мотоциклами	58998,0	125,5	6807,0	114,4	98,1
торговля розничная, кроме торговли автотранспортными средствами и мотоциклами	87823,3	108,7	9710,7	109,0	91,7
транспортировка и хранение	26414,1	116,3	2957,0	110,1	101,6
деятельность гостиниц и предприятий общественного питания	5502,0	110,8	675,7	128,0	96,0
деятельность в области информации и связи	7015,4	112,3	785,2	100,8	98,1
деятельность по операциям с недвижимым имуществом	5866,4	121,2	702,2	126,4	98,3
деятельность профессиональная, научная и техническая	4605,1	135,6	610,5	151,2	103,0
деятельность административная и сопутствующие дополнительные услуги	2321,2	102,0	250,1	88,9	94,7
образование	1480,1	110,7	154,5	118,6	66,7
деятельность в области культуры, спорта, организации досуга и развлечений	811,6	127,0	101,3	133,6	86,6
предоставление прочих видов услуг	714,0	80,5	73,6	92,6	103,9



## ПРОМЫШЛЕННОЕ ПРОИЗВОДСТВО

Индекс промышленного производства<sup>1)</sup> в январе-сентябре 2024 года по сравнению с соответствующим периодом предыдущего года составил 109,1 процента, в сентябре 2024 года по сравнению с сентябрем 2023 года – 103,4 процента, по сравнению с августом 2024 года – 90,4 процента.

### ИНДЕКСЫ ПРОМЫШЛЕННОГО ПРОИЗВОДСТВА

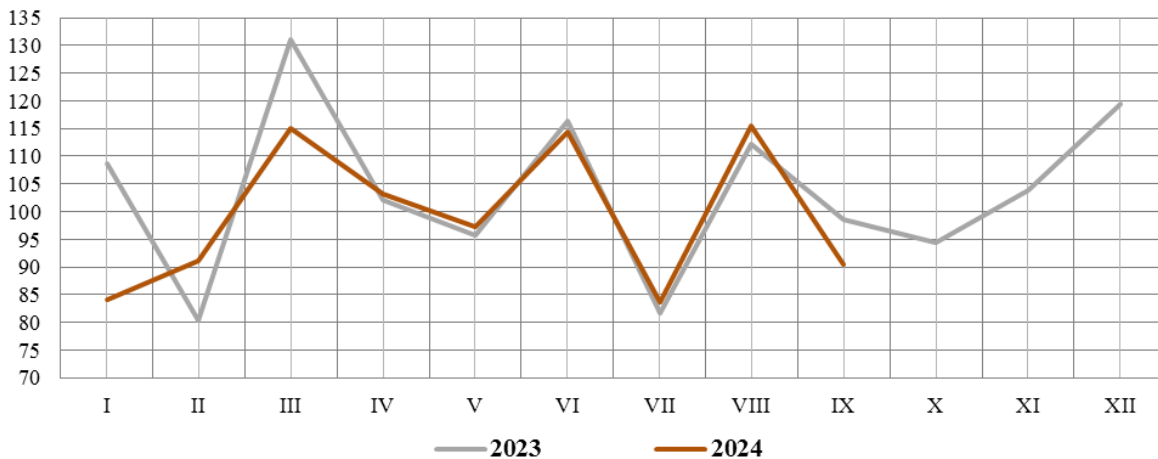
	В % к	
	соответствующему периоду предыдущего года	предыдущему периоду
<b>2023 год</b>		
Январь	132,5	108,6
Февраль	97,7	80,4
Март	112,9	131,1
<b>I квартал</b>	<b>113,7</b>	<b>103,4</b>
Апрель	121,2	102,0
Май	123,8	95,8
Июнь	121,1	116,4
<b>I полугодие</b>	<b>118,1</b>	
Июль	113,8	81,8
Август	119,2	112,3
Сентябрь	113,4	98,6
<b>Январь-сентябрь</b>	<b>117,1</b>	
Октябрь	109,2	94,5
Ноябрь	117,8	103,8
Декабрь	138,1	119,4
<b>Год</b>	<b>118,4</b>	
<b>2024 год</b>		
Январь	107,1	84,2
Февраль	121,5	91,2
Март	106,5	115,0
<b>I квартал</b>	<b>111,0</b>	<b>94,2</b>

<sup>1)</sup> Индекс промышленного производства исчисляется по видам деятельности: "Добыча полезных ископаемых", "Обрабатывающие производства", "Обеспечение электрической энергией, газом и паром; кондиционирование воздуха", "Водоснабжение; водоотведение, организация сбора и утилизации отходов, деятельность по ликвидации загрязнений" в соответствии с Официальной статистической методологией исчисления индекса промышленного производства (приказ Росстата от 16.01.2020 г. № 7) на основе данных о динамике производства важнейших товаров-представителей в физическом измерении, оцененных в ценах базисного 2018 года. В качестве весов используется структура валовой добавленной стоимости по видам экономической деятельности 2018 базисного года.

	В % к	
	соответствующему периоду предыдущего года	предыдущему периоду
Апрель	107,7	103,1
Май	109,3	97,3
Июнь	107,3	114,3
<b>I полугодие</b>	<b>109,3</b>	
Июль	109,7	83,6
Август	112,7	115,4
Сентябрь	103,4	90,4
<b>Январь-сентябрь</b>	<b>109,1</b>	

### Индекс промышленного производства

в % к предыдущему месяцу



### Добыча полезных ископаемых

**Индекс производства** по виду деятельности «Добыча полезных ископаемых» в январе-сентябре 2024 года по сравнению с соответствующим периодом предыдущего года составил 108,6 процента, в сентябре 2024 года по сравнению с сентябрем 2023 года – 146,6 процента, по сравнению с августом 2024 года – 111,2 процента.

### ДИНАМИКА ДОБЫЧИ ПОЛЕЗНЫХ ИСКОПАЕМЫХ

	В % к	
	соответствующему периоду предыдущего года	предыдущему периоду
<b>2023 год</b>		
Январь	125,8	94,7
Февраль	80,9	109,8
Март	69,5	118,0
<b>I квартал</b>	<b>84,5</b>	<b>93,8</b>

	В % к	
	соответствующему периоду предыдущего года	предыдущему периоду
Апрель	80,9	93,5
Май	120,3	173,7
Июнь	130,6	109,5
<b>I полугодие</b>	<b>99,8</b>	
Июль	108,8	84,9
Август	76,3	75,2
Сентябрь	82,3	90,1
<b>Январь-сентябрь</b>	<b>95,8</b>	
Октябрь	87,3	99,2
Ноябрь	110,1	88,4
Декабрь	85,5	77,7
<b>Год</b>	<b>95,4</b>	
<b>2024 год</b>		
Январь	74,8	82,8
Февраль	98,2	144,2
Март	100,0	120,1
<b>I квартал</b>	<b>92,0</b>	<b>92,3</b>
Апрель	127,0	118,9
Май	102,6	140,2
Июнь	92,4	98,7
<b>I полугодие</b>	<b>99,3</b>	
Июль	118,0	108,4
Август	118,8	75,7
Сентябрь	146,6	111,2
<b>Январь-сентябрь</b>	<b>108,6</b>	

**ОБЪЕМ ОТГРУЖЕННЫХ ТОВАРОВ СОБСТВЕННОГО ПРОИЗВОДСТВА,  
ВЫПОЛНЕННЫХ РАБОТ И УСЛУГ СОБСТВЕННЫМИ СИЛАМИ  
ПО ДОБЫЧЕ ПОЛЕЗНЫХ ИСКОПАЕМЫХ**

(в действующих ценах)

	Январь- сентябрь 2024, млн рублей	Январь- сентябрь 2024 в % к январю- сентябрю 2023	Сентябрь 2024, млн рублей	В % к	
				сентябрю 2023	августу 2024
<b>Добыча полезных ископаемых</b>	<b>1907,3</b>	<b>105,2</b>	<b>231,2</b>	<b>127,0</b>	<b>110,9</b>

## ДОБЫЧА ОТДЕЛЬНЫХ ВИДОВ ПОЛЕЗНЫХ ИСКОПАЕМЫХ

	Январь-сентябрь 2024	Январь-сентябрь 2024 в % к январю-сентябрю 2023	Сентябрь 2024	В % к	
				сентябрю 2023	августу 2024
Гранулы, крошка и порошок; галька, гравий, тыс. м <sup>3</sup>	765,9	101,2	126,9	101,5	83,7

**Обрабатывающие производства**

**Индекс производства** по виду деятельности «Обрабатывающие производства» в январе-сентябре 2024 года по сравнению с соответствующим периодом предыдущего года составил 108,6 процента, в сентябре 2024 года по сравнению с сентябрем 2023 года – 107,4 процента, по сравнению с августом 2024 года – 86,8 процента.

## ДИНАМИКА ПО ОБРАБАТЫВАЮЩИМ ПРОИЗВОДСТВАМ

	В % к	
	соответствующему периоду предыдущего года	предыдущему периоду
<b>2023 год</b>		
Январь	141,7	110,6
Февраль	97,8	78,0
Март	116,6	135,4
<b>I квартал</b>	<b>117,6</b>	<b>103,5</b>
Апрель	115,8	96,8
Май	119,1	98,8
Июнь	116,7	120,5
<b>I полугодие</b>	<b>117,4</b>	
Июль	112,7	82,4
Август	118,5	112,9
Сентябрь	106,8	92,2
<b>Январь-сентябрь</b>	<b>115,6</b>	
Октябрь	105,5	94,8
Ноябрь	115,5	104,7
Декабрь	136,0	118,7
<b>Год</b>	<b>116,6</b>	

	В % к	
	соответствующему периоду предыдущего года	предыдущему периоду
<b>2024 год</b>		
Январь	103,5	84,1
Февраль	117,2	88,3
Март	104,0	120,1
<b>I квартал</b>	<b>107,5</b>	<b>93,4</b>
Апрель	109,3	101,8
Май	108,2	97,8
Июнь	105,9	118,0
<b>I полугодие</b>	<b>107,5</b>	
Июль	109,7	85,4
Август	114,1	117,4
Сентябрь	107,4	86,8
<b>Январь-сентябрь</b>	<b>108,6</b>	

**ИНДЕКСЫ ПРОИЗВОДСТВА ПО ОСНОВНЫМ ВИДАМ  
ОБРАБАТЫВАЮЩИХ ПРОИЗВОДСТВ<sup>1)</sup>**

	Январь-сентябрь 2024 в % к январю-сентябрю 2023	Сентябрь 2024 в % к	
		сентябрю 2023	августу 2024
<b>Обрабатывающие производства</b>	<b>108,6</b>	<b>107,4</b>	<b>86,8</b>
из них:			
производство пищевых продуктов	121,1	111,4	99,2
производство напитков	106,2	122,6	86,7
производство текстильных изделий	112,2	90,7	69,0
производство одежды	100,1	103,6	125,8
производство кожи и изделий из кожи	101,6	89,8	77,4
обработка древесины и производство изделий из дерева и пробки, кроме мебели, производство изделий из со- ломки и материалов для плетения	105,0	109,5	97,0
производство бумаги и бумажных из- делий	149,5	149,7	92,1
деятельность полиграфическая и ко- пирование носителей информации	111,6	140,2	118,3

	Январь-сентябрь 2024 в % к январю-сентябрю 2023	Сентябрь 2024 в % к	
		сентябрю 2023	августу 2024
производство химических веществ и химических продуктов	87,6	145,2	93,5
производство резиновых и пластмассовых изделий	89,0	73,0	89,1
производство прочей неметаллической минеральной продукции	102,1	82,7	83,1
производство готовых металлических изделий, кроме машин и оборудования	86,6	97,5	110,8
производство компьютеров, электронных и оптических изделий	107,5	107,9	86,5
производство электрического оборудования	92,8	114,2	104,7
производство машин и оборудования, не включенных в другие группировки	118,1	112,0	35,1
производство автотранспортных средств, прицепов и полуприцепов	117,7	85,3	96,9
производство прочих транспортных средств и оборудования	116,7	126,8	94,6
производство мебели	119,8	106,9	91,0
производство прочих готовых изделий	96,9	76,0	96,4
ремонт и монтаж машин и оборудования	131,0	135,6	98,4

<sup>1)</sup> Индексы рассчитаны в соответствии с Официальной статистической методологией исчисления индекса промышленного производства на основе данных о динамике производства важнейших товаров-представителей в физическом измерении, оцененных в ценах базисного 2018 года. В качестве весов используется структура валовой добавленной стоимости по видам экономической деятельности 2018 базисного года.

**ОБЪЕМ ОТГРУЖЕННЫХ ТОВАРОВ СОБСТВЕННОГО ПРОИЗВОДСТВА,  
ВЫПОЛНЕННЫХ РАБОТ И УСЛУГ СОБСТВЕННЫМИ СИЛАМИ  
ПО ОСНОВНЫМ ВИДАМ ОБРАБАТЫВАЮЩИХ ПРОИЗВОДСТВ**

(в действующих ценах)

	Январь-сентябрь 2024, млн рублей	Январь-сентябрь 2024 в % к январю-сентябрю 2023	Сентябрь 2024, млн рублей	В % к	
				сентябрю 2023	августу 2024
<b>Обрабатывающие производства</b>	<b>147672,2</b>	<b>117,9</b>	<b>18342,3</b>	<b>118,3</b>	<b>103,3</b>

	Январь-сентябрь 2024, млн рублей	Январь-сентябрь 2024 в % к январю-сентябрю 2023	Сентябрь 2024, млн рублей	В % к	
				сентябрю 2023	августу 2024
из них:					
производство пищевых продуктов	59193,3	119,0	6917,2	109,6	102,1
производство текстильных изделий	178,7	84,9	20,0	85,6	129,8
производство одежды	2018,1	117,6	202,9	97,4	112,1
обработка древесины и производство изделий из дерева и пробки, кроме мебели, производство изделий из соломки и материалов для плетения	1468,4	102,6	179,9	153,8	111,5
деятельность полиграфическая и копирование носителей информации	2702,2	121,2	320,3	136,8	118,8
производство резиновых и пластмассовых изделий	4206,6	109,5	681,7	105,8	в 2,3 р.
производство прочей неметаллической минеральной продукции	3432,7	93,2	356,0	81,7	111,0
производство готовых металлических изделий, кроме машин и оборудования	5336,5	123,5	755,9	173,2	92,4
производство компьютеров, электронных и оптических изделий	3306,7	114,9	324,1	83,9	64,1
производство электрического оборудования	29696,1	101,4	4503,0	140,0	107,9
производство машин и оборудования, не включенных в другие группировки	7060,5	120,9	851,6	103,6	109,6
производство автотранспортных средств, прицепов и полуприцепов	6197,5	154,5	637,3	106,3	119,8

	Январь-сентябрь 2024, млн рублей	Январь-сентябрь 2024 в % к январю-сентябрю 2023	Сентябрь 2024, млн рублей	В % к	
				сентябрю 2023	августу 2024
производство мебели	9665,4	165,3	1020,7	129,6	81,5
производство прочих готовых изделий	866,7	132,0	108,5	120,3	97,4
ремонт и монтаж машин и оборудования	4091,8	152,2	429,6	161,5	102,3

**ПРОИЗВОДСТВО ОТДЕЛЬНЫХ ВИДОВ ПРОДУКЦИИ  
ОБРАБАТЫВАЮЩИХ ПРОИЗВОДСТВ**

	Январь-сентябрь 2024	Январь-сентябрь 2024 в % к январю-сентябрю 2023	Сентябрь 2024	В % к	
				сентябрю 2023	августу 2024
Изделия колбасные, включая изделия колбасные для детского питания, т	54190,5	118,5	6352,4	123,9	98,7
Полуфабрикаты мясные, мясосодержащие, охлажденные, замороженные, т	53245,7	113,0	6823,3	114,7	104,4
Рыба переработанная и консервированная, ракообразные и моллюски, т	14152,3	125,2	1426,4	101,9	130,5
Молоко, кроме сырого, т	7272,3	109,2	854,2	98,8	104,9
Сыры, т	7788,5	141,5	895,0	148,7	127,9
Изделия хлебобулочные недлительного хранения, т	18664,0	101,0	2118,6	102,9	93,3
Кондитерские изделия, т	1126,5	95,4	109,7	87,8	83,3
Изделия трикотажные или вязаные, тыс. штук	796,6	98,6	89,0	104,5	78,0
Куртки из текстильных материалов, кроме трикотажных или вязаных, тыс. штук	76,5	94,2	13,1	73,6	94,4
Пиломатериалы хвойных пород, тыс. м <sup>3</sup>	121,7	105,1	13,4	106,6	106,7



	Январь-сентябрь 2024	Январь-сентябрь 2024 в % к январю-сентябрю 2023	Сентябрь 2024	В % к	
				сентябрю 2023	августу 2024
Блоки оконные пластмассовые, м <sup>2</sup>	99373,9	117,6	17171,9	135,5	106,2
Проводники электрические прочие на напряжение не более 1 кВ, км	97681,0	89,9	11854,0	95,3	93,8

***Обеспечение электрической энергией, газом и паром; кондиционирование воздуха***

**Индекс производства** по виду деятельности «Обеспечение электрической энергией, газом и паром; кондиционирование воздуха» в январе-сентябре 2024 года по сравнению с соответствующим периодом предыдущего года составил 117,4 процента, в сентябре 2024 года по сравнению с сентябрем 2023 года – 58,5 процента, по сравнению с августом 2024 года – 102,2 процента.

**ДИНАМИКА ПРОИЗВОДСТВА ПО ВИДУ ДЕЯТЕЛЬНОСТИ  
«ОБЕСПЕЧЕНИЕ ЭЛЕКТРИЧЕСКОЙ ЭНЕРГИЕЙ, ГАЗОМ И ПАРОМ;  
КОНДИЦИОНИРОВАНИЕ ВОЗДУХА»**

	В % к	
	соответствующему периоду предыдущего года	предыдущему периоду
<b>2023 год</b>		
Январь	92,9	97,1
Февраль	106,8	91,1
Март	102,8	96,4
<b><i>I квартал</i></b>	<b><i>100,2</i></b>	<b><i>111,5</i></b>
Апрель	88,9	71,6
Май	80,4	51,1
Июнь	107,4	74,1
<b><i>I полугодие</i></b>	<b><i>96,7</i></b>	
Июль	115,6	97,3
Август	103,5	86,6
Сентябрь	94,6	165,8
<b><i>Январь-сентябрь</i></b>	<b><i>97,6</i></b>	
Октябрь	94,5	181,4
Ноябрь	102,9	141,5
Декабрь	111,0	133,7
<b><i>Год</i></b>	<b><i>99,8</i></b>	

	В % к	
	соответствующему периоду предыдущего года	предыдущему периоду
<b>2024 год</b>		
Январь	133,9	117,1
Февраль	148,8	101,3
Март	97,2	63,0
<b>I квартал</b>	<b>127,2</b>	<b>136,3</b>
Апрель	101,3	74,6
Май	109,5	55,3
Июнь	152,3	103,1
<b>I полугодие</b>	<b>123,2</b>	
Июль	122,7	78,4
Август	94,9	67,0
Сентябрь	58,5	102,2
<b>Январь-сентябрь</b>	<b>117,4</b>	

**ОБЪЕМ ОТГРУЖЕННЫХ ТОВАРОВ СОБСТВЕННОГО ПРОИЗВОДСТВА,  
ВЫПОЛНЕННЫХ РАБОТ И УСЛУГ СОБСТВЕННЫМИ СИЛАМИ  
ПО ВИДУ ДЕЯТЕЛЬНОСТИ «ОБЕСПЕЧЕНИЕ ЭЛЕКТРИЧЕСКОЙ ЭНЕРГИЕЙ,  
ГАЗОМ И ПАРОМ; КОНДИЦИОНИРОВАНИЕ ВОЗДУХА»**

(в действующих ценах)

	Январь-сентябрь 2024, млн рублей	Январь-сентябрь 2024 в % к январю-сентябрю 2023	Сентябрь 2024, млн рублей	В % к	
				сентябрю 2023	августу 2024
<b>Обеспечение электрической энергией, газом и паром; кондиционирование воздуха</b>	<b>10451,6</b>	<b>105,5</b>	<b>787,4</b>	<b>86,9</b>	<b>105,2</b>

**ПРОИЗВОДСТВО ТЕПЛОЭНЕРГИИ**

	Январь-сентябрь 2024	Январь-сентябрь 2024 в % к январю-сентябрю 2023	Сентябрь 2024	В % к	
				сентябрю 2023	августу 2024
Пар и горячая вода, тыс.Гкал	2312,0	101,2	97,0	90,4	100,2

**Водоснабжение; водоотведение, организация сбора и утилизации отходов, деятельность по ликвидации загрязнений**

**Индекс производства** по виду деятельности «Водоснабжение; водоотведение, организация сбора и утилизации отходов, деятельность по ликвидации загрязнений» в январе-сентябре 2024 года по сравнению с соответствующим периодом предыдущего года составил 110,5 процента, в сентябре 2024 года по сравнению с сентябрем 2023 года – 77,2 процента, по сравнению с августом 2024 года – 135 процентов.

**ДИНАМИКА ПРОИЗВОДСТВА ПО ВИДУ ДЕЯТЕЛЬНОСТИ  
«ВОДОСНАБЖЕНИЕ; ВОДООТВЕДЕНИЕ, ОРГАНИЗАЦИЯ СБОРА И УТИЛИЗАЦИИ  
ОТХОДОВ, ДЕЯТЕЛЬНОСТЬ ПО ЛИКВИДАЦИИ ЗАГРЯЗНЕНИЙ»**

	В % к	
	соответствующему периоду предыдущего года	предыдущему периоду
<b>2023 год</b>		
Январь	82,3	96,8
Февраль	92,2	103,2
Март	91,8	119,3
<b>I квартал</b>	<b>88,9</b>	<b>96,4</b>
Апрель	в 2,7 р.	в 2,3 р.
Май	в 2,4 р.	79,8
Июнь	в 2,2 р.	90,4
<b>I полугодие</b>	<b>157,9</b>	
Июль	135,0	70,1
Август	158,6	126,1
Сентябрь	в 2,3 р.	169,3
<b>Январь-сентябрь</b>	<b>165,8</b>	
Октябрь	185,8	76,7
Ноябрь	175,0	83,6
Декабрь	в 2,3 р.	124,8
<b>Год</b>	<b>173,8</b>	
<b>2024 год</b>		
Январь	145,6	60,2
Февраль	155,6	110,2
Март	163,1	125,1
<b>I квартал</b>	<b>155,3</b>	<b>76,0</b>
Апрель	95,2	132,9
Май	120,8	101,2
Июнь	121,3	90,8
<b>I полугодие</b>	<b>124,2</b>	
Июль	102,6	59,3

	В % к	
	соответствующему периоду предыдущего года	предыдущему периоду
Август	96,8	119,0
Сентябрь	77,2	135,0
<b>Январь-сентябрь</b>	<b>110,5</b>	

**ОБЪЕМ ОТГРУЖЕННЫХ ТОВАРОВ СОБСТВЕННОГО ПРОИЗВОДСТВА,  
ВЫПОЛНЕННЫХ РАБОТ И УСЛУГ СОБСТВЕННЫМИ СИЛАМИ  
ПО ВИДУ ДЕЯТЕЛЬНОСТИ «ВОДОСНАБЖЕНИЕ; ВОДООТВЕДЕНИЕ,  
ОРГАНИЗАЦИЯ СБОРА И УТИЛИЗАЦИИ ОТХОДОВ, ДЕЯТЕЛЬНОСТЬ  
ПО ЛИКВИДАЦИИ ЗАГРЯЗНЕНИЙ»**

(в действующих ценах)

	Январь-сентябрь 2024, млн рублей	Январь-сентябрь 2024 в % к январю-сентябрю 2023	Сентябрь 2024, млн рублей	В % к	
				сентябрю 2023	августу 2024
<b>Водоснабжение; водо- отведение, организа- ция сбора и утилиза- ции отходов, деятель- ность по ликвидации загрязнений</b>	<b>7408,3</b>	<b>115,2</b>	<b>942,6</b>	<b>76,4</b>	<b>135,6</b>

**СЕЛЬСКОЕ ХОЗЯЙСТВО, ЛЕСНОЕ ХОЗЯЙСТВО, ОХОТА,  
РЫБОЛОВСТВО И РЫБОВОДСТВО**

*Сельское хозяйство*

**Растениеводство**

Продолжается уборка урожая сельскохозяйственных культур. По состоянию на 1 октября 2024 года в хозяйствах всех категорий намолочено, по расчетам, 112,1 тыс. тонн зерна в первоначально-оприходованном весе, накопано 112,5 тыс. тонн картофеля, собрано 17,7 тыс. тонн овощей открытого и защищенного грунта.

С одного гектара убранной площади в хозяйствах всех категорий намолочено 33,9 центнера зерна (в первоначально-оприходованном весе), накопано 197 центнеров картофеля, собрано 156,8 центнера овощей открытого грунта.

Зерна намолочено по сравнению с аналогичной датой предыдущего года на 11,3 процента меньше, картофеля накопано больше на 14,2 процента, овощей собрано на 6,9 процента меньше.

**ХОД УБОРКИ УРОЖАЯ В СЕЛЬСКОХОЗЯЙСТВЕННЫХ ОРГАНИЗАЦИЯХ  
на 1 октября 2024 года**

	2024	2024 к 2023	
		+, -	%
<b>Скошено (обмолочено) зерновых и зернобобовых культур, га</b>	31608	-6024,4	84,0
в % к площади посева	87,3	х	х
<b>Намолочено зерна (в первоначально-оприходованном весе)</b>			
всего, тонн	106877	-15295,7	87,5
с 1 га, центнеров	33,8	+1,3	104,2
<b>Убрано картофеля, га</b>	389	+139,2	155,7
в % к площади посева	59,9	х	х
<b>Накопано картофеля</b>			
всего, тонн	11764	+4459,5	161,1
с 1 га, центнеров	302,4	+10	103,4
<b>Убрано овощей открытого грунта, га</b>	30	-200	13,0
в % к площади посева	5,2	х	х
<b>Собрано овощей открытого грунта</b>			
всего, тонн	400	-1192,0	25,1
с 1 га, центнеров	133,3	+64,1	192,6

Под урожай будущего года **озимые на зерно** в сельскохозяйственных организациях к 1 сентября 2024 года посеяны на площади 14 тыс. гектаров, что на 34,4 процента меньше, чем в предыдущем году. **Зябь вспахана** на площади 0,7 тыс. гектаров.

### **Животноводство**

На конец сентября 2024 года поголовье крупного рогатого скота в хозяйствах всех сельхозпроизводителей, по расчетам, составляло 58,9 тыс. голов, из него коров – 29,9 тыс.; свиней – 1598,2 тыс.; овец и коз – 22 тыс. голов; птицы – 1638,6 тыс. голов.

По сравнению с аналогичной датой предыдущего года сократилось поголовье крупного рогатого скота на 3,5 процента, коров – на 2,2 процента, овец и коз – на 14,8 процента, птицы – на 3,5 процента, увеличилось поголовье свиней на 47,8 процента.

В структуре поголовья скота на хозяйства населения приходилось 9,7 процента поголовья крупного рогатого скота, 0,1 процента свиней, 82,8 процента овец и коз (на конец сентября 2023 года – соответственно 10,6%, 0,1% и 78,1%).

**ДИНАМИКА ПОГОЛОВЬЯ СКОТА В ХОЗЯЙСТВАХ ВСЕХ КАТЕГОРИЙ**  
(на конец месяца; в процентах)

	Крупный рогатый скот		из него коровы		Свиньи		Овцы и козы	
	к соответствующей дате предыдущего года	к соответствующей дате предыдущего месяца	к соответствующей дате предыдущего года	к соответствующей дате предыдущего месяца	к соответствующей дате предыдущего года	к соответствующей дате предыдущего месяца	к соответствующей дате предыдущего года	к соответствующей дате предыдущего месяца
<b>2023 год</b>								
Январь	100,3	100,6	103,6	106,8	126,1	102,8	92,9	99,3
Февраль	99,9	100,5	98,2	100,3	127,2	100,7	92,6	99,3
Март	99,4	99,7	99,3	100,7	129,3	102,0	91,2	99,1
Апрель	101,2	100,4	100,5	100,7	132,9	103,3	90,4	98,8
Май	101,8	100,1	101,2	100,1	123,1	93,3	90,1	99,4
Июнь	101,4	100,1	101,8	100,7	114,5	92,8	89,2	100,1
Июль	101,0	99,8	101,7	99,9	106,3	92,8	89,6	99,9
Август	100,0	99,8	101,8	100,1	103,9	100,8	90,2	99,4
Сентябрь	101,0	99,4	103,1	100,6	89,6	90,2	89,8	98,5
Октябрь	102,2	99,5	105,2	100,4	95,8	109,8	89,6	98,7
Ноябрь	100,1	99,2	104,5	99,6	91,9	100,7	89,4	98,7
Декабрь	98,7	99,8	104,4	100,4	104,2	108,2	82,5	90,3
<b>2024 год</b>								
Январь	97,8	99,5	102,9	99,2	104,2	112,4	82,7	99,3
Февраль	96,9	99,5	102,3	99,8	120,3	116,2	82,9	99,5
Март	97,5	100,3	101,8	100,2	117,4	99,5	83,0	99,2
Апрель	96,6	99,5	100,7	99,6	112,6	99,1	81,9	97,5
Май	96,5	100,0	100,3	99,7	122,1	101,0	82,8	100,4
Июнь	96,9	100,6	99,8	100,2	132,0	100,4	82,9	100,3
Июль	96,9	99,8	99,3	99,5	135,0	94,9	83,1	100,1
Август	96,8	99,7	99,0	99,8	134,4	100,3	82,9	99,2
Сентябрь	96,5	99,0	97,8	99,3	147,8	99,2	85,2	101,2

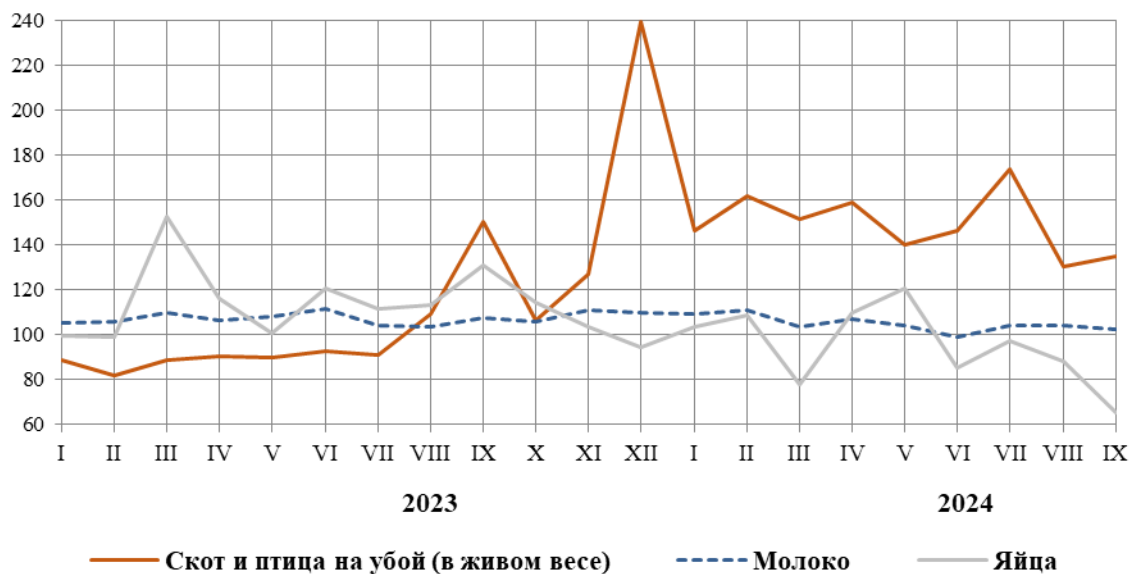
В сельскохозяйственных организациях на конец сентября 2024 года по сравнению с соответствующей датой 2023 года поголовье крупного рогатого скота увеличилось на 0,2 процента, свиней – на 47,9 процента, поголовье овец и коз сократилось на 21,5 процента.

В январе-сентябре 2024 года в хозяйствах всех категорий, по расчетам, произведено скота и птицы на убой (в живом весе) 334,5 тыс. тонн, молока – 175,9 тыс. тонн, яиц – 63,4 млн штук.

**ПРОИЗВОДСТВО ОСНОВНЫХ ВИДОВ ПРОДУКЦИИ ЖИВОТНОВОДСТВА  
В ХОЗЯЙСТВАХ ВСЕХ КАТЕГОРИЙ**

	Сентябрь 2024	Сентябрь 2024 в % к		Январь- сентябрь 2024 в % к январю- сентябрю 2023	Справочно		
		сентяб- рю 2023	августу 2024		сентябрь 2023 в % к		январь- сентябрь 2023 в % к январю- сентябрю 2022
					сентябрю 2022	августу 2023	
Скот и птица на убой (в живом весе), тыс. тонн	40,3	135,1	102,1	148,5	150,3	98,6	96,7
Молоко, тыс. тонн	18,9	102,3	93,3	104,7	107,7	94,9	107,0
Яйца, млн штук	5,7	65,3	85,2	93,2	130,8	115,3	116,1

**Производство продуктов животноводства  
в хозяйствах всех категорий  
в % к соответствующему месяцу предыдущего года**



Во всех **сельскохозяйственных организациях** в сентябре 2024 года по сравнению с сентябрем 2023 года производство скота и птицы на убой (в живом весе) увеличилось на 35,6 процента (в сентябре 2023 года по сравнению с сентябрем 2022 года увеличилось на 51%), производство молока – на 8 процентов (увеличилось на 5,3%), производство яиц снизилось на 62,9 процента (увеличилось на 65,7%).

В сельскохозяйственных организациях (кроме микропредприятий) **надои молока на 1 корову** в январе-сентябре 2024 года составили 6651 килограмм против 6402 килограммов в январе-сентябре 2023 года.

В январе-сентябре 2024 года в структуре производства скота и птицы на убой (в живом весе) отмечалось увеличение удельного веса производства свиней на убой и уменьшение удельного веса производства крупного рогатого скота и птицы на убой по сравнению с аналогичным периодом предыдущего года.

#### ПРОИЗВОДСТВО ОСНОВНЫХ ВИДОВ СКОТА И ПТИЦЫ НА УБОЙ СЕЛЬСКОХОЗЯЙСТВЕННЫМИ ОРГАНИЗАЦИЯМИ

	Сентябрь 2024				Январь-сентябрь 2024 в % к январю-сентябрю 2023	Справочно январь-сентябрь 2023 в % к январю-сентябрю 2022
	тыс. тонн	в % к		доля производства в общем объеме производства скота и птицы на убой, %		
		сентябрю 2023	августу 2024			
Скот и птица на убой (в живом весе)	40,1	135,6	102,1	100,0	149,1	96,7
из них:						
крупный рогатый скот	0,5	85,3	96,0	1,2	108,1	102,0
свиньи	37,6	140,7	102,9	93,8	155,5	95,5

#### Реализация продукции

В январе-сентябре 2024 года по сравнению с соответствующим периодом предыдущего года возросла продажа сельхозорганизациями зерна, скота и птицы и молока, сократилась продажа картофеля, овощей, масличных культур и яиц.

За этот период реализовано по всем каналам 86,5 тыс. тонн зерна, 333,3 тыс. тонн скота и птицы (в живом весе), 142,2 тыс. тонн молока, 23,7 млн штук яиц.



**ОБЪЕМ РЕАЛИЗАЦИИ ОСНОВНЫХ ПРОДУКТОВ ЖИВОТНОВОДСТВА  
СЕЛЬСКОХОЗЯЙСТВЕННЫМИ ОРГАНИЗАЦИЯМИ**

	Сентябрь 2024	Сентябрь 2024 в % к		Январь-сентябрь 2024 в % к январю-сентябрю 2023	Справочно		
		сентябрю 2023	августу 2024		сентябрь 2023 в % к		январь-сентябрь 2023 в % к январю-сентябрю 2022
					сентябрю 2022	августу 2023	
Скот и птица на убой (в живом весе), тыс. тонн	40,1	135,4	102,1	148,9	150,1	98,6	96,6
Молоко, тыс. тонн	15,1	102,4	95,6	103,5	108,3	98,0	112,7
Яйца, млн штук	1,7	35,0	107,5	83,6	181,5	в 2,2 р.	148,4

*Лесозаготовки*

**ПРОИЗВОДСТВО ОТДЕЛЬНЫХ ВИДОВ ПРОДУКЦИИ  
ПО ВИДУ ДЕЯТЕЛЬНОСТИ «ЛЕСОЗАГОТОВКИ»**

	Январь-сентябрь 2024, тыс. плотн. м <sup>3</sup>	Январь-сентябрь 2024 в % к январю-сентябрю 2023	Сентябрь 2024, тыс. плотн. м <sup>3</sup>	В % к	
				сентябрю 2023	августу 2024
Лесоматериалы хвойных пород	465,4	104,8	55,8	86,1	108,0
Лесоматериалы лиственных пород, за исключением тропических пород	255,5	103,9	27,8	87,9	98,1
Древесина топливная	97,4	94,7	9,3	63,7	113,9

**Рыболовство****РЫБА И ПРОЧАЯ ПРОДУКЦИЯ РЫБОЛОВСТВА**

	Январь-сентябрь 2024, тонн	Январь-сентябрь 2024 в % к январю-сентябрю 2023	Сентябрь 2024, тонн	В % к	
				сентябрю 2023	августу 2024
Рыба пресноводная свежая или охлажденная, не являющаяся продукцией рыбоводства	1723,3	98,5	438,4	86,7	в 3,7 р.

**СТРОИТЕЛЬСТВО****Строительная деятельность**

Объем работ, выполненных по виду экономической деятельности «Строительство», в январе-сентябре 2024 года составил 22523,6 млн рублей, или 104,8 процента к уровню соответствующего периода предыдущего года, в сентябре 2024 года – 4342,4 млн рублей, или 84,9 процента.

**ДИНАМИКА ОБЪЕМА РАБОТ, ВЫПОЛНЕННЫХ ПО ВИДУ ЭКОНОМИЧЕСКОЙ ДЕЯТЕЛЬНОСТИ «СТРОИТЕЛЬСТВО»**

	Млн рублей	В % к	
		соответствующему периоду предыдущего года	предыдущему периоду
<b>2023 год</b>			
Январь	487,8	37,1	8,8
Февраль	558,6	38,6	113,7
Март	1842,5	114,2	в 3,3 р.
<b>I квартал</b>	<b>2888,8</b>	<b>65,8</b>	<b>25,8</b>
Апрель	742,5	41,3	40,2
Май	1619,2	112,6	в 2,2 р.
Июнь	3188,3	141,4	196,3
<b>II квартал</b>	<b>5550,0</b>	<b>100,9</b>	<b>189,2</b>
<b>I полугодие</b>	<b>8438,8</b>	<b>85,2</b>	
Июль	3594,4	133,3	112,0
Август	2838,9	80,8	78,2

	Млн рублей	В % к	
		соответствующему периоду предыдущего года	предыдущему периоду
Сентябрь	4614,3	77,0	159,2
<b>III квартал</b>	<b>11047,6</b>	<b>90,8</b>	<b>194,4</b>
<b>Январь-сентябрь</b>	<b>19486,4</b>	<b>88,2</b>	
Октябрь	6302,3	174,6	134,2
Ноябрь	3432,3	144,1	54,4
Декабрь	6078,3	100,1	176,2
<b>IV квартал</b>	<b>15812,8</b>	<b>131,2</b>	<b>138,1</b>
<b>Январь-декабрь</b>	<b>35299,3</b>	<b>102,9</b>	
<b>2024 год</b>			
Январь	615,6	113,5	9,9
Февраль	796,1	128,5	128,7
Март	2105,6	102,9	в 2,6 р.
<b>I квартал</b>	<b>3517,3</b>	<b>109,7</b>	<b>21,6</b>
Апрель	1067,9	129,2	50,5
Май	2361,7	131,3	в 2,2 р.
Июнь	3530,9	99,7	148,6
<b>II квартал</b>	<b>6960,4</b>	<b>113,0</b>	<b>194,7</b>
<b>I полугодие</b>	<b>10477,7</b>	<b>112,0</b>	
Июль	4699,5	118,0	132,4
Август	3004,0	96,1	63,7
Сентябрь	4342,4	84,9	140,2
<b>III квартал</b>	<b>12045,9</b>	<b>98,9</b>	<b>169,3</b>
<b>Январь-сентябрь</b>	<b>22523,6</b>	<b>104,8</b>	

**Ввод в действие (в эксплуатацию) зданий.** Из числа введенных в действие в январе-сентябре 2024 года зданий 97,3 процента составляют здания жилого назначения.

**ВВОД В ДЕЙСТВИЕ (В ЭКСПЛУАТАЦИЮ) ЗДАНИЙ ПО ИХ ВИДАМ  
в январе-сентябре 2024 года**

	Количество зданий, единиц	Общая площадь зданий, тыс. м <sup>2</sup>
<b>Введено в действие зданий</b>	<b>1835</b>	<b>342,3</b>

	Количество зданий, единиц	Общая площадь зданий, тыс. м <sup>2</sup>
в том числе:		
жилого назначения	1785	314,3
нежилого назначения	50	27,9
из них зданий:		
административных	1	0,4
промышленных	7	5,9
сельскохозяйственных	8	11,2
коммерческих	25	7,5
здравоохранения	2	1,3
других	7	1,6

***Ввод в действие производственных мощностей и объектов***

**ВВОД В ДЕЙСТВИЕ ПРОИЗВОДСТВЕННЫХ МОЩНОСТЕЙ**

	Январь- сентябрь 2024	Справочно
		январь- сентябрь 2023
Помещения для крупного рогатого скота, тыс. мест	1,5	-
Зерносеменовохранилища, тыс. тонн единовременного хранения	0,6	-
Линии электропередачи напряжением до 35 кВ, км	82,8	351,1
Линии электропередачи напряжением 0,4 кВ, км	52,8	90,8
Линии электропередачи для электрификации сельского хозяйства напряжением 6-20 кВ, км	-	47,2
Линии электропередачи для электрификации сельского хозяйства напряжением 0,4 кВ, км	-	41,7
Трансформаторные понизительные подстанции напряжением до 35 кВ, тыс. кВ А	11,6	19,0
Торговые предприятия, тыс. м <sup>2</sup> торговой площади	4,9	4,2
Газопроводы магистральные и отводы от них, км	0,5	-
Общетоварные склады, тыс. м <sup>2</sup> общей площади	3,5	10,7
Предприятия общественного питания, посадочных мест	200	-
Капитальные гаражи, ед.	1	1
Капитальные гаражи, машиномест	73	5

**Жилищное строительство**

В сентябре 2024 года возведены 2 многоквартирных дома. Населением построено 158 жилых домов. Всего построено 560 новых квартир.

В январе-сентябре 2024 года возведено 16 многоквартирных домов. Населением построено 1769 жилых домов. Всего построено 3162 новые квартиры.

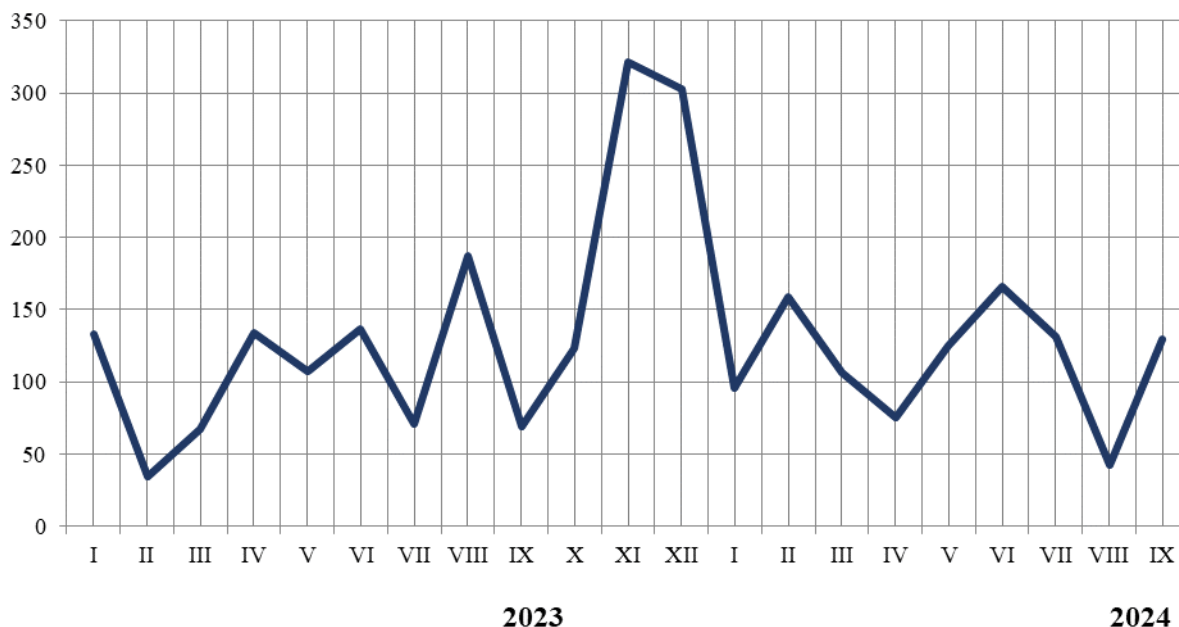
Общая площадь жилых помещений в построенных индивидуальными застройщиками жилых домах составила 207809 квадратных метров, или 74,6 процента от общего объема жилья, введенного в январе-сентябре 2024 года.

**ДИНАМИКА ВВОДА В ДЕЙСТВИЕ ОБЩЕЙ ПЛОЩАДИ ЖИЛЫХ ДОМОВ  
(с учетом жилых домов, построенных населением  
на земельных участках, предназначенных для ведения садоводства)**

	Квадратных метров общей площади жилых помещений	В % к	
		соответствующему периоду предыдущего года	предыдущему периоду
<b>2023 год</b>			
Январь	40540	132,8	в 2,9 р.
Февраль	24755	34,9	61,1
Март	23439	67,5	94,7
<b>I квартал</b>	<b>88734</b>	<b>65,1</b>	<b>182,0</b>
Апрель	25993	134,4	110,9
Май	20934	107,4	80,5
Июнь	26823	137,0	128,1
<b>II квартал</b>	<b>73750</b>	<b>126,2</b>	<b>83,1</b>
<b>I полугодие</b>	<b>162484</b>	<b>83,5</b>	
Июль	19757	71,0	73,7
Август	52750	187,7	в 2,7 р.
Сентябрь	27947	69,4	53,0
<b>III квартал</b>	<b>100454</b>	<b>104,4</b>	<b>136,2</b>
<b>Январь-сентябрь</b>	<b>262938</b>	<b>90,4</b>	
Октябрь	23755	123,7	85,0
Ноябрь	49796	в 3,2 р.	в 2,1 р.
Декабрь	42503	в 3,0 р.	85,4
<b>IV квартал</b>	<b>116054</b>	<b>в 2,4 р.</b>	<b>115,5</b>
<b>Год</b>	<b>378992</b>	<b>111,6</b>	
<b>2024 год</b>			
Январь	38992	96,2	91,7

	Квадратных метров общей площади жилых помещений	В % к	
		соответствующему периоду предыдущего года	предыдущему периоду
Февраль	39370	159,0	101,0
Март	25031	106,8	63,6
<b>I квартал</b>	<b>103393</b>	<b>116,5</b>	<b>89,1</b>
Апрель	19637	75,5	78,5
Май	26220	125,3	133,5
Июнь	44556	166,1	169,9
<b>II квартал</b>	<b>90413</b>	<b>122,6</b>	<b>87,4</b>
<b>I полугодие</b>	<b>193806</b>	<b>119,3</b>	
Июль	25994	131,6	58,3
Август	22578	42,8	86,9
Сентябрь	36141	129,3	160,1
<b>III квартал</b>	<b>84713</b>	<b>84,3</b>	<b>93,7</b>
<b>Январь-сентябрь</b>	<b>278519</b>	<b>105,9</b>	

**Динамика ввода общей площади жилых домов<sup>1)</sup>**  
в % к соответствующему месяцу предыдущего года



<sup>1)</sup> С учетом жилых домов, построенных населением на земельных участках, предназначенных для ведения садоводства.

**Строительство объектов социально-культурной сферы**

**ВВОД В ДЕЙСТВИЕ МОЩНОСТЕЙ И ОБЪЕКТОВ  
СОЦИАЛЬНО-КУЛЬТУРНОЙ СФЕРЫ**

	Январь-сентябрь 2024	Справочно
		январь-сентябрь 2023
Распределительные газопроводы, км	154,1	-
Газовые сети, км	-	107,6
Водопровод, тыс. м <sup>3</sup> в сутки	0,4	0,04
Водопроводные сети, км	0,04	0,6
Канализация, тыс. м <sup>3</sup> в сутки	0,3	0,04
Гостиницы, мест	82	48
Амбулаторно-поликлинические организации, посещений в смену	-	424
Медицинский центр, м <sup>2</sup>	1160	-

В январе-сентябре 2024 года введены в действие следующие объекты спорта: плоскостные спортивные сооружения (футбольные поля, игровые площадки и др.) площадью 4,1 тыс. кв. метров.

**ТРАНСПОРТ**

**Грузовые перевозки**

**ОБЪЕМ ПЕРЕВОЗОК ГРУЗОВЫМИ АВТОМОБИЛЯМИ  
ПО ОРГАНИЗАЦИЯМ ВСЕХ ВИДОВ ЭКОНОМИЧЕСКОЙ ДЕЯТЕЛЬНОСТИ  
(кроме субъектов малого предпринимательства, организаций, у которых  
в течение двух предыдущих лет средняя численность работников  
не превышает 15 человек, и в течение двух предыдущих лет  
годовой оборот организации не превышает 800 млн рублей)**

	Август 2024	В % к		Январь-август 2024 в % к январю-августу 2023	Справочно
		августу 2023	июлю 2024		январь-август 2023 в % к январю-августу 2022
Перевозки грузов – всего, тыс. тонн	286,4	96,3	94,2	95,5	103,3
Грузооборот – всего, млн т·км	90,1	116,4	97,7	128,7	103,7

В январе-августе 2024 года основную долю в общем объеме перевозок грузов (97,2%) составили перевозки для производственных целей собственным транспортом, коммерческие перевозки составили 59,8 тыс. тонн (2,8% от общего объема).

#### ДИНАМИКА ГРУЗОБОРОТА АВТОМОБИЛЬНОГО ТРАНСПОРТА

	Грузооборот		
	тыс. т-км	в % к	
		соответствующему периоду предыдущего года	предыдущему периоду
<b>2023 год</b>			
Январь	53574,6	97,1	80,6
Февраль	51701,7	86,3	96,5
Март	63229,4	104,4	122,3
<b>I квартал</b>	<b>168505,7</b>	<b>95,9</b>	<b>87,2</b>
Апрель	62031,7	94,7	98,1
Май	66582,5	105,6	107,3
Июнь	70009,5	112,6	105,1
<b>II квартал</b>	<b>198623,7</b>	<b>104,1</b>	<b>117,9</b>
<b>I полугодие</b>	<b>367129,4</b>	<b>100,2</b>	
Июль	71237,7	109,0	101,8
Август	77380,0	117,7	108,6
Сентябрь	75469,0	123,9	97,5
<b>III квартал</b>	<b>224086,7</b>	<b>116,7</b>	<b>112,8</b>
<b>Январь-сентябрь</b>	<b>591216,1</b>	<b>105,9</b>	
Октябрь	81087,8	124,4	107,4
Ноябрь	76070,9	123,7	93,8
Декабрь	73588,2	110,7	96,7
<b>IV квартал</b>	<b>230746,9</b>	<b>119,5</b>	<b>103,0</b>
<b>Январь-декабрь</b>	<b>821963,0</b>	<b>109,4</b>	
<b>2024 год</b>			
Январь	73294,7	136,8	99,6
Февраль	74320,3	143,7	101,4
Март	81177,3	128,4	109,2
<b>I квартал</b>	<b>228792,3</b>	<b>135,8</b>	<b>99,2</b>
Апрель	82224,3	132,6	101,3



	Грузооборот		
	тыс. т-км	в % к	
		соответствующему периоду предыдущего года	предыдущему периоду
Май	83853,2	125,9	102,0
Июнь	86602,7	123,7	103,3
<b>II квартал</b>	<b>252680,2</b>	<b>127,2</b>	<b>110,4</b>
<b>I полугодие</b>	<b>481472,5</b>	<b>131,1</b>	
Июль	92191,7	129,4	106,5
Август	90059,5	116,4	97,7
<b>Январь-август</b>	<b>663723,7</b>	<b>128,7</b>	

### Пассажирские перевозки

#### ПАССАЖИРООБОРОТ АВТОМОБИЛЬНОГО ТРАНСПОРТА ОБЩЕГО ПОЛЬЗОВАНИЯ

	Август 2024	в % к		Январь- август 2024 в % к январю- августу 2023	Справочно  январь- август 2023 в % к январю- августу 2022
		августу 2023	июлю 2024		
Перевозки пассажиров – всего, тыс. человек	2526,4	99,5	100,6	100,4	106,1
Пассажирооборот – всего, млн пасс.- км	30,5	80,6	91,3	96,9	140,4

В январе-августе 2024 года перевозки пассажиров автомобильного транспорта общего пользования составили 22587,1 тыс. человек, пассажирооборот – 234,3 млн пасс.-км.

#### ДИНАМИКА ПАССАЖИРООБОРОТА АВТОМОБИЛЬНОГО ТРАНСПОРТА ОБЩЕГО ПОЛЬЗОВАНИЯ

	Млн пасс.- км	в % к	
		соответствующему периоду предыдущего года	предыдущему периоду
<b>2023 год</b>			
Январь	25,7	122,9	77,4

	Млн пасс.- км	в % к	
		соответствующему периоду предыдущего года	предыдущему периоду
Февраль	24,6	124,1	95,9
Март	29,0	126,5	117,7
<b><i>I квартал</i></b>	<b><i>79,3</i></b>	<b><i>124,5</i></b>	<b><i>95,9</i></b>
Апрель	30,6	128,3	105,6
Май	32,0	130,3	104,6
Июнь	31,3	132,8	97,6
<b><i>II квартал</i></b>	<b><i>93,9</i></b>	<b><i>130,4</i></b>	<b><i>118,3</i></b>
<b><i>I полугодие</i></b>	<b><i>173,2</i></b>	<b><i>127,7</i></b>	
Июль	30,7	145,8	98,4
Август	37,8	166,3	122,9
Сентябрь	45,3	181,3	119,8
<b><i>III квартал</i></b>	<b><i>113,8</i></b>	<b><i>165,4</i></b>	<b><i>121,2</i></b>
<b><i>Январь-сентябрь</i></b>	<b><i>287,0</i></b>	<b><i>140,4</i></b>	
Октябрь	33,0	129,8	72,9
Ноябрь	29,9	123,7	90,6
Декабрь	28,6	118,3	95,6
<b><i>IV квартал</i></b>	<b><i>91,5</i></b>	<b><i>124,0</i></b>	<b><i>80,4</i></b>
<b><i>Январь-декабрь</i></b>	<b><i>378,5</i></b>	<b><i>136,0</i></b>	
<b>2024 год</b>			
Январь	25,6	99,7	89,7
Февраль	26,8	108,8	104,6
Март	28,7	99,1	107,2
<b><i>I квартал</i></b>	<b><i>81,1</i></b>	<b><i>102,3</i></b>	<b><i>88,6</i></b>
Апрель	30,0	97,9	104,3
Май	31,9	99,6	106,5
Июнь	27,4	87,5	85,9
<b><i>II квартал</i></b>	<b><i>89,3</i></b>	<b><i>95,1</i></b>	<b><i>110,1</i></b>
<b><i>I полугодие</i></b>	<b><i>170,4</i></b>	<b><i>98,3</i></b>	
Июль	33,4	108,6	122,1
Август	30,5	80,6	91,3
<b><i>Январь-август</i></b>	<b><i>234,3</i></b>	<b><i>96,9</i></b>	

## РЫНКИ ТОВАРОВ И УСЛУГ

### РОЗНИЧНАЯ ТОРГОВЛЯ

Оборот розничной торговли в сентябре 2024 года составил 16842,8 млн рублей, или 105,5 процента (в сопоставимых ценах) к уровню соответствующего периода предыдущего года, в январе-сентябре 2024 года – 149975,1 млн рублей, или 111,2 процента.

#### ДИНАМИКА ОБОРОТА РОЗНИЧНОЙ ТОРГОВЛИ

	Млн рублей	В % к <sup>1)</sup>	
		соответствующему периоду предыдущего года	предыдущему периоду
<b>2023 год</b>			
Январь	12256,7	96,0	79,2
Февраль	11648,7	93,1	94,4
Март	13080,7	93,0	112,3
<b>I квартал</b>	<b>36986,1</b>	<b>93,8</b>	<b>87,6</b>
Апрель	13063,0	103,0	100,3
Май	14396,4	104,3	110,0
Июнь	14857,3	103,1	102,8
<b>II квартал</b>	<b>42316,7</b>	<b>103,5</b>	<b>114,3</b>
<b>I полугодие</b>	<b>79302,8</b>	<b>98,7</b>	
Июль	15778,5	101,7	105,5
Август	15989,9	103,2	100,7
Сентябрь	15022,9	106,2	93,4
<b>III квартал</b>	<b>46791,3</b>	<b>103,6</b>	<b>109,9</b>
<b>Январь-сентябрь</b>	<b>126094,1</b>	<b>100,4</b>	
Октябрь	15190,2	107,8	100,6
Ноябрь	14956,8	108,1	97,6
Декабрь	17443,8	106,8	115,3
<b>IV квартал</b>	<b>47590,8</b>	<b>107,5</b>	<b>100,8</b>
<b>Год</b>	<b>173684,9</b>	<b>102,3</b>	
<b>2024 год</b>			
Январь	14146,1	108,1	80,2
Февраль	14452,6	116,5	101,8
Март	16174,8	115,9	111,7
<b>I квартал</b>	<b>44773,5</b>	<b>113,5</b>	<b>93,7</b>
Апрель	16073,4	114,7	99,3

	Млн рублей	В % к <sup>1)</sup>	
		соответствующему периоду предыдущего года	предыдущему периоду
Май	17586,3	113,6	108,9
Июнь	17500,4	109,5	99,1
<b>II квартал</b>	<b>51160,1</b>	<b>112,5</b>	<b>113,9</b>
<b>I полугодие</b>	<b>95933,6</b>	<b>113,0</b>	
Июль	18695,9	110,5	106,5
Август	18502,8	108,7	99,0
Сентябрь	16842,8	105,5	90,6
<b>III квартал</b>	<b>54041,5</b>	<b>108,3</b>	<b>105,4</b>
<b>Январь-сентябрь</b>	<b>149975,1</b>	<b>111,2</b>	

<sup>1)</sup> В сопоставимых ценах.

В январе-сентябре 2024 года оборот розничной торговли на 98,4 процента формировался **торгующими организациями и индивидуальными предпринимателями**, осуществляющими деятельность вне рынка, **доля розничных рынков и ярмарок** составила 1,6 процента (в январе-сентябре 2023 года – 98,0% и 2,0% соответственно).

**ОБОРОТ РОЗНИЧНОЙ ТОРГОВЛИ ТОРГУЮЩИХ ОРГАНИЗАЦИЙ  
И ПРОДАЖА ТОВАРОВ НА РОЗНИЧНЫХ РЫНКАХ И ЯРМАРКАХ**

	Сентябрь 2024, млн рублей	В % к <sup>1)</sup>		Январь- сентябрь 2024, млн рублей	В % к <sup>1)</sup> январю- сентяб- рю 2023
		сентябрю 2023	августу 2024		
<b>Всего</b>	<b>16842,8</b>	<b>105,5</b>	<b>90,6</b>	<b>149975,1</b>	<b>111,2</b>
в том числе:					
оборот розничной торговли торгующих организаций <sup>2)</sup>	16558,5	105,9	90,4	147604,3	111,7
продажа товаров на розничных рынках и ярмарках	284,3	86,0	109,4	2370,8	90,0

<sup>1)</sup> В сопоставимых ценах.

<sup>2)</sup> Включая индивидуальных предпринимателей, осуществляющих деятельность вне рынка.

В январе-сентябре 2024 года в структуре оборота розничной торговли удельный вес **пищевых продуктов, включая напитки, и табачных изделий** составил 47,1 процента, **непродовольственных товаров** – 52,9 процента.

**ДИНАМИКА ОБОРОТА РОЗНИЧНОЙ ТОРГОВЛИ ПИЩЕВЫМИ ПРОДУКТАМИ,  
ВКЛЮЧАЯ НАПИТКИ, И ТАБАЧНЫМИ ИЗДЕЛИЯМИ,  
НЕПРОДОВОЛЬСТВЕННЫМИ ТОВАРАМИ**

	Пищевые продукты, включая напитки, и табачные изделия			Непродовольственные товары		
	млн рублей	в % к <sup>1)</sup>		млн рублей	в % к <sup>1)</sup>	
		соответствующему периоду предыдущего года	предыдущему периоду		соответствующему периоду предыдущего года	предыдущему периоду
<b>2023 год</b>						
Январь	6188,2	102,9	80,5	6068,5	89,5	78,0
Февраль	5752,0	100,0	92,0	5896,7	87,1	96,9
Март	6606,4	102,9	114,7	6474,3	84,8	110,0
<b>I квартал</b>	<b>18546,6</b>	<b>101,9</b>	<b>90,8</b>	<b>18439,5</b>	<b>86,7</b>	<b>84,6</b>
Апрель	6579,0	107,7	100,4	6484,0	98,6	100,2
Май	7149,1	107,2	108,4	7247,3	101,5	111,5
Июнь	7305,4	103,6	101,7	7551,9	102,7	103,8
<b>II квартал</b>	<b>21033,5</b>	<b>106,1</b>	<b>113,4</b>	<b>21283,2</b>	<b>101,0</b>	<b>115,2</b>
<b>I полугодие</b>	<b>39580,1</b>	<b>103,9</b>		<b>39722,7</b>	<b>93,9</b>	
Июль	7630,4	100,6	104,0	8148,1	102,9	106,9
Август	7384,2	101,7	96,2	8605,7	104,4	105,0
Сентябрь	6810,7	103,5	91,5	8212,2	108,5	94,9
<b>III квартал</b>	<b>21825,3</b>	<b>101,9</b>	<b>103,2</b>	<b>24966,0</b>	<b>105,2</b>	<b>116,5</b>
<b>Январь-сентябрь</b>	<b>61405,4</b>	<b>103,1</b>		<b>64688,7</b>	<b>97,9</b>	
Октябрь	6822,0	100,5	98,9	8368,2	114,4	102,0
Ноябрь	6785,8	102,1	98,2	8171,0	113,4	97,1
Декабрь	8393,4	102,1	122,2	9050,4	111,4	109,5
<b>IV квартал</b>	<b>22001,2</b>	<b>101,6</b>	<b>99,5</b>	<b>25589,6</b>	<b>113,0</b>	<b>101,9</b>
<b>Год</b>	<b>83406,6</b>	<b>102,8</b>		<b>90278,3</b>	<b>101,8</b>	
<b>2024 год</b>						
Январь	6682,3	99,2	78,2	7463,8	117,1	82,0
Февраль	6837,2	110,3	102,3	7615,4	122,6	101,4
Март	7594,7	107,2	111,5	8580,1	124,7	111,9
<b>I квартал</b>	<b>21114,2</b>	<b>105,4</b>	<b>95,4</b>	<b>23659,3</b>	<b>121,5</b>	<b>92,3</b>
Апрель	7522,4	105,7	99,0	8551,0	123,8	99,5

	Пищевые продукты, включая напитки, и табачные изделия			Непродовольственные товары		
	млн рублей	в % к <sup>1)</sup>		млн рублей	в % к <sup>1)</sup>	
		соответствующему периоду предыдущего года	предыдущему периоду		соответствующему периоду предыдущего года	предыдущему периоду
Май	8394,7	108,1	110,9	9191,6	119,0	107,2
Июнь	8363,0	105,3	99,1	9137,4	113,5	99,0
<b>II квартал</b>	<b>24280,1</b>	<b>106,4</b>	<b>114,5</b>	<b>26880,0</b>	<b>118,5</b>	<b>113,3</b>
<b>I полугодие</b>	<b>45394,3</b>	<b>106,0</b>		<b>50539,3</b>	<b>120,0</b>	
Июль	8895,0	107,2	105,9	9800,9	113,6	107,0
Август	8519,1	107,2	96,2	9983,7	110,0	101,6
Сентябрь	7770,7	106,3	90,8	9072,1	104,9	90,5
<b>III квартал</b>	<b>25184,8</b>	<b>106,9</b>	<b>103,6</b>	<b>28856,7</b>	<b>109,5</b>	<b>107,0</b>
<b>Январь-сентябрь</b>	<b>70579,1</b>	<b>106,3</b>		<b>79396,0</b>	<b>115,9</b>	

<sup>1)</sup> В сопоставимых ценах.

**Динамика оборота розничной торговли  
пищевыми продуктами, включая напитки, и табачными изделиями,  
непродовольственными товарами  
в % к соответствующему месяцу предыдущего года  
(в сопоставимых ценах)**



**ТОВАРНЫЕ ЗАПАСЫ В ОРГАНИЗАЦИЯХ РОЗНИЧНОЙ ТОРГОВЛИ**

(на конец месяца)

	Товарные запасы, млн рублей	Уровень запасов, в днях торговли
<b>2023 год</b>		
Январь	8113,2	31
Февраль	8608,0	31
Март	10713,2	39
Апрель	10095,0	35
Май	9922,9	32
Июнь	10115,6	31
Июль	10050,4	30
Август	10111,1	30
Сентябрь	10373,7	32
Октябрь	10652,7	34
Ноябрь	11673,9	37
Декабрь	11015,9	31
<b>2024 год</b>		
Январь	10541,1	37
Февраль	10757,9	36
Март	11151,9	35
Апрель	11416,7	35
Май	9645,4	28
Июнь	11430,3	32
Июль	9307,2	25
Август	11214,4	31
Сентябрь	11618,6	35

**ИЗМЕНЕНИЕ ПРОДАЖИ И ЗАПАСОВ ОСНОВНЫХ ПРОДУКТОВ ПИТАНИЯ И НЕПРОДОВОЛЬСТВЕННЫХ ТОВАРОВ В ОРГАНИЗАЦИЯХ РОЗНИЧНОЙ ТОРГОВЛИ<sup>1); 2)</sup>**

	Продано в сентябре 2024 в % к августу 2024	Запасы на конец сентября 2024 в % к запасам на конец августа 2024	Обеспеченность запасами, в днях торговли	
			на конец сентября 2024	<i>справочно</i> на конец августа 2024
			<i>в сопоставимых ценах</i>	
Мясо и мясные продукты	90,4	94,5	7	7
из них:				

	Продано в сентябре 2024 в % к августу 2024	Запасы на конец сентября 2024 в % к запасам на конец августа 2024	Обеспеченность запасами, в днях торговли	
			на конец сентября 2024	<i>справочно</i> на конец августа 2024
	<i>в сопоставимых ценах</i>			
мясо животных	87,4	83,0	4	4
мясо домашней птицы	90,9	85,1	3	3
продукты из мяса и мяса птицы	89,2	97,1	7	7
консервы из мяса и мяса птицы	97,1	96,3	40	41
Рыба, ракообразные и моллюски	94,3	98,8	18	17
из них:				
консервы из рыбы и море- продуктов	96,5	93,5	35	36
Пищевые масла и жиры	92,4	105,4	12	10
из них:				
животные масла и жиры	94,0	116,4	7	6
растительные масла	89,2	103,0	22	19
маргариновая продукция	88,0	93,7	15	15
Молочные продукты	90,7	97,4	9	8
из них:				
молоко питьевое	94,7	96,4	5	5
сыры жирные	88,8	93,7	11	10
Яйца	93,2	92,6	4	4
Сахар	91,9	83,6	10	11
Кондитерские изделия	93,8	103,2	25	23
Чай	100,3	103,9	41	39
Соль	69,7	89,9	18	14
Мука	97,3	93,9	14	15
Крупа	94,6	97,9	21	21
Макаронные изделия	92,6	99,9	22	21
Хлеб и хлебобулочные изделия	90,8	94,6	3	3
Свежий картофель	79,3	92,6	6	5



	Продано в сентябре 2024 в % к августу 2024	Запасы на конец сентября 2024 в % к запасам на конец августа 2024	Обеспеченность запасами, в днях торговли	
			на конец сентября 2024	<i>справочно</i> на конец августа 2024
	<i>в сопоставимых ценах</i>			
Свежие овощи	92,5	98,8	4	4
Свежие фрукты	70,9	89,1	4	3
Мебель	72,8	94,5	51	40
Холодильники и морозиль- ники	91,7	103,6	51	45
Стиральные машины	102,2	105,5	48	46
Телевизоры	105,9	105,9	91	91
Компьютеры	88,6	99,3	64	57
Мобильные телефоны	99,4	110,1	55	49
Мужская, женская и детская одежда	71,6	111,0	127	82
Обувь	74,2	113,2	192	126
Строительные материалы	92,1	95,3	63	61

<sup>1)</sup> Оперативные данные.

<sup>2)</sup> Кроме субъектов малого предпринимательства, организаций, у которых средняя численность работников в течение двух предыдущих лет не превышает 15 человек, включая работающих по совместительству и договорам гражданско-правового характера, и годовой оборот организаций в течение двух предыдущих лет не превышает 800 млн рублей.

В сентябре 2024 года объемы продаж через Интернет по крупным и средним торгующим организациям по сравнению с августом 2024 года увеличились на 0,7 процента (в сопоставимых ценах), по сравнению с сентябрем 2023 года – на 71 процент. Доля онлайн-продаж в общем обороте розничной торговли этих организаций в январе-сентябре 2024 года составила 3,1 процента против 1,9 процента в январе-сентябре 2023 года.

### **РЕСТОРАНЫ, КАФЕ И БАРЫ**

Оборот общественного питания в сентябре 2024 года составил 937,2 млн рублей, или 111,6 процента (в сопоставимых ценах) к уровню соответствующего периода предыдущего года, январе-сентябре 2024 года – 8098,9 млн рублей, или 111,8 процента.

## ДИНАМИКА ОБОРОТА ОБЩЕСТВЕННОГО ПИТАНИЯ

	Млн рублей	В % к <sup>1)</sup>	
		соответствующему периоду предыдущего года	предыдущему периоду
<b>2023 год</b>			
Январь	718,8	121,8	101,6
Февраль	645,5	109,6	89,8
Март	697,5	117,5	107,9
<b>I квартал</b>	<b>2061,8</b>	<b>116,3</b>	<b>97,0</b>
Апрель	711,4	121,6	100,4
Май	755,5	119,2	105,8
Июнь	761,8	118,7	100,4
<b>II квартал</b>	<b>2228,7</b>	<b>119,8</b>	<b>107,2</b>
<b>I полугодие</b>	<b>4290,5</b>	<b>118,1</b>	
Июль	774,9	108,2	100,8
Август	807,8	107,9	104,0
Сентябрь	780,7	102,8	96,0
<b>III квартал</b>	<b>2363,4</b>	<b>106,2</b>	<b>105,4</b>
<b>Январь-сентябрь</b>	<b>6653,9</b>	<b>113,5</b>	
Октябрь	824,8	107,3	103,4
Ноябрь	812,0	106,8	97,0
Декабрь	856,0	111,7	105,4
<b>IV квартал</b>	<b>2492,8</b>	<b>108,6</b>	<b>104,2</b>
<b>Январь-декабрь</b>	<b>9146,7</b>	<b>112,2</b>	
<b>2024 год</b>			
Январь	808,5	103,4	94,0
Февраль	781,1	109,9	95,4
Март	863,4	112,3	110,3
<b>I квартал</b>	<b>2453,0</b>	<b>108,5</b>	<b>97,8</b>
Апрель	867,9	112,1	100,2
Май	933,2	113,6	107,3
Июнь	948,9	114,1	100,8
<b>II квартал</b>	<b>2750,0</b>	<b>113,3</b>	<b>111,6</b>
<b>I полугодие</b>	<b>5203,0</b>	<b>110,9</b>	
Июль	970,8	115,8	102,3
Август	987,9	113,0	101,5
Сентябрь	937,2	111,6	94,9
<b>III квартал</b>	<b>2895,9</b>	<b>113,5</b>	<b>105,2</b>
<b>Январь-сентябрь</b>	<b>8098,9</b>	<b>111,8</b>	

<sup>1)</sup> В сопоставимых ценах.

**РЫНОК ПЛАТНЫХ УСЛУГ НАСЕЛЕНИЮ**

В сентябре 2024 года, по оперативным данным, объем платных услуг населению составил 3346,9 млн рублей и по сравнению с сентябрем 2023 года увеличился на 1,5 процента (в сопоставимых ценах), по сравнению с августом 2024 года – на 0,7 процента.

**ДИНАМИКА ОБЪЕМА ПЛАТНЫХ УСЛУГ НАСЕЛЕНИЮ**

	Млн рублей	В % к <sup>1)</sup>	
		соответствующему периоду предыдущего года	предыдущему периоду
<b>2023 год<sup>2)</sup></b>			
Январь	3030,9	105,9	97,7
Февраль	3000,8	103,3	98,4
Март	3120,8	100,9	103,3
<b>I квартал</b>	<b>9152,5</b>	<b>103,3</b>	<b>99,4</b>
Апрель	3061,3	99,6	97,7
Май	3133,8	102,1	100,6
Июнь	3055,7	100,8	96,9
<b>II квартал</b>	<b>9250,8</b>	<b>100,8</b>	<b>99,5</b>
<b>I полугодие</b>	<b>18403,3</b>	<b>102,0</b>	
Июль	2964,8	102,2	97,8
Август	3027,4	101,4	102,0
Сентябрь	3032,3	100,0	100,4
<b>III квартал</b>	<b>9024,5</b>	<b>100,2</b>	<b>96,8</b>
<b>Январь-сентябрь</b>	<b>27427,8</b>	<b>101,7</b>	
Октябрь	3122,4	100,5	102,4
Ноябрь	3200,8	100,3	103,0
Декабрь	3381,1	105,1	105,5
<b>IV квартал</b>	<b>9704,3</b>	<b>102,0</b>	<b>106,6</b>
<b>Январь-декабрь</b>	<b>37132,1</b>	<b>101,7</b>	
<b>2024 год</b>			
Январь <sup>2)</sup>	3344,9	105,3	98,0
Февраль <sup>2)</sup>	3318,5	105,9	98,5
Март <sup>2)</sup>	3302,9	101,6	99,0
<b>I квартал<sup>2)</sup></b>	<b>9966,3</b>	<b>104,6</b>	<b>100,4</b>
Апрель	3275,8	101,7	98,1
Май	3330,1	100,1	99,1
Июнь	3311,9	100,9	98,0
<b>II квартал</b>	<b>9917,8</b>	<b>100,3</b>	<b>96,9</b>

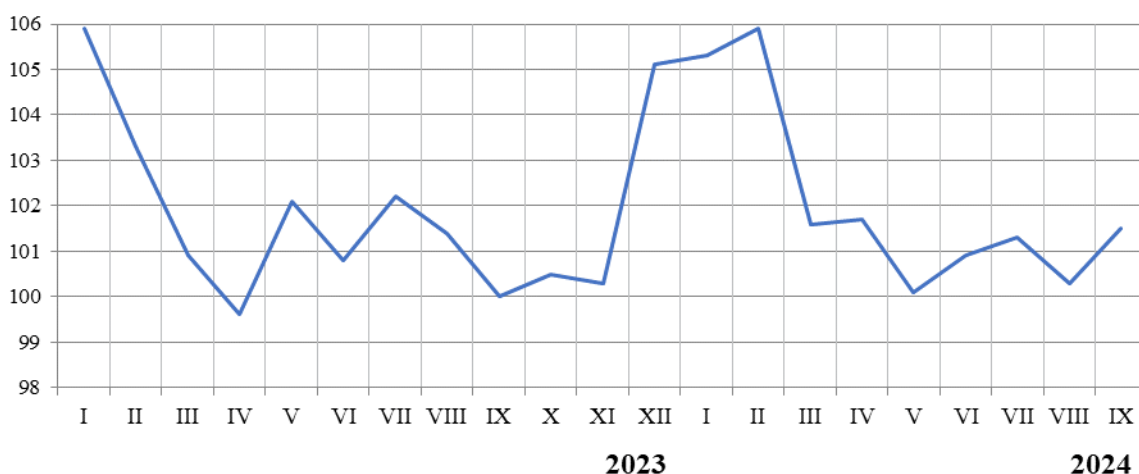
	Млн рублей	В % к <sup>1)</sup>	
		соответствующему периоду предыдущего года	предыдущему периоду
<b>I полугодие</b>	<b>19884,1</b>	<b>102,5</b>	
Июль	3327,1	101,3	98,4
Август <sup>3)</sup>	3376,2	100,3	101,2
Сентябрь	3346,9	101,5	100,7
<b>III квартал</b>	<b>10050,2</b>	<b>100,0</b>	<b>96,4</b>
<b>Январь-сентябрь</b>	<b>29934,3</b>	<b>102,0</b>	

<sup>1)</sup> В сопоставимых ценах.

<sup>2)</sup> Данные уточнены в соответствии с Официальной статистической методологией формирования официальной статистической информации об объеме платных услуг населению, утвержденной приказом Росстата от 20.12.2023 года №668.

<sup>3)</sup> Данные изменены в связи с уточнением респондентами ранее предоставленных оперативных данных.

**Динамика платных услуг населению**  
в % к соответствующему периоду предыдущего года



В сентябре 2024 года в структуре объема платных услуг преобладали транспортные, телекоммуникационные и коммунальные услуги. На их долю в целом приходилось 47,7 процента в общем объеме.

#### СТРУКТУРА ОБЪЕМА ПЛАТНЫХ УСЛУГ НАСЕЛЕНИЮ ПО ВИДАМ

	Январь-сентябрь 2024			Сентябрь 2024			
	млн рублей	в % к		млн рублей	в % к		
		январю- сентябрю 2023 <sup>1)</sup>	итогу		сентяб- рю 2023 <sup>1)</sup>	августу 2024 <sup>1)</sup>	итогу
<b>Платные услуги</b>	<b>29934,3</b>	<b>102,0</b>	<b>100</b>	<b>3346,9</b>	<b>101,5</b>	<b>100,7</b>	<b>100</b>

	Январь-сентябрь 2024			Сентябрь 2024			
	млн рублей	в % к		млн рублей	в % к		
		январю- сентябрю 2023 <sup>1)</sup>	итогу		сентяб- рю 2023 <sup>1)</sup>	августу 2024 <sup>1)</sup>	итогу
в том числе:							
бытовые	3682,3	102,5	12,3	417,4	102,4	100,6	12,5
транспортные	4035,8	102,2	13,5	482,1	100,5	103,5	14,4
почтовой связи и курьерские услуги	156,4	101,1	0,5	17,8	104,4	97,7	0,5
из них:							
курьерской доставки	58,2	114,3	0,2	6,3	108,7	96,7	0,2
телекоммуникаци- онные	3718,7	100,2	12,4	435,1	103,6	100,2	13,0
жилищные	2524,0	102,2	8,4	297,1	101,6	101,6	8,9
коммунальные	7758,7	102,5	25,9	677,9	100,1	102,9	20,3
учреждений куль- туры	464,6	111,5	1,6	52,7	105,8	94,8	1,6
услуги туристиче- ских агентств, туроператоров и прочие услуги по бронированию и сопутствующие им услуги	747,6	100,4	2,5	106,1	101,8	89,5	3,2
услуги гостиниц и аналогичные услуги по предоставлению временного жилья	811,6	100,9	2,7	106,9	101,1	87,5	3,2
физической культу- ры и спорта	265,2	100,6	0,9	28,0	101,7	90,1	0,8
из них:							
услуги фитнес- центров и спор- тивных клубов	55,4	108,1	0,2	6,3	111,7	100,4	0,2
медицинские	2137,7	102,5	7,1	247,3	102,3	101,1	7,4
услуги специализи- рованных коллек- тивных средств размещения	882,1	106,7	2,9	92,9	100,9	65,9	2,8
из них:							

	Январь-сентябрь 2024			Сентябрь 2024			
	млн рублей	в % к		млн рублей	в % к		
		январю- сентябрю 2023 <sup>1)</sup>	итогу		сентяб- рю 2023 <sup>1)</sup>	августу 2024 <sup>1)</sup>	итогу
санаторно-курортных организаций	574,3	102,7	1,9	70,2	96,1	88,5	2,1
ветеринарные	87,8	101,5	0,3	11,6	101,9	103,1	0,3
юридические	259,8	97,3	0,9	29,5	98,3	102,4	0,9
системы образования	1217,8	92,1	4,1	194,1	101,9	147,4	5,8
услуги, предоставляемые гражданам пожилого возраста и инвалидам	328,4	98,2	1,1	37,3	96,7	101,2	1,1
прочие платные услуги	855,8	102,9	2,9	113,1	102,5	104,4	3,3
из них:							
электронные услуги и сервисы в области информационно-коммуникационных технологий <sup>2)</sup>	86,4	112,4	0,3	10,1	100,6	102,5	0,3

<sup>1)</sup> В сопоставимых ценах.

<sup>2)</sup> Включают платные подписки на онлайн-кинотеатры и игровые сервисы, пользование услугами облачных хранилищ данных.

В сентябре 2024 года в структуре объема бытовых услуг лидировали техобслуживание и ремонт транспортных средств, машин и оборудования и парикмахерские и косметические услуги, занимая суммарно 50 процентов в общем объеме.

#### СТРУКТУРА ОБЪЕМА БЫТОВЫХ УСЛУГ НАСЕЛЕНИЮ ПО ВИДАМ

	Январь-сентябрь 2024			Сентябрь 2024			
	млн рублей	в % к		млн рублей	в % к		
		январю- сентябрю 2023 <sup>1)</sup>	итогу		сентяб- рю 2023 <sup>1)</sup>	августу 2024 <sup>1)</sup>	итогу
<b>Бытовые услуги</b>	<b>3682,3</b>	<b>102,5</b>	<b>100</b>	<b>417,4</b>	<b>102,4</b>	<b>100,6</b>	<b>100</b>
в том числе:							

	Январь-сентябрь 2024			Сентябрь 2024			
	млн рублей	в % к		млн рублей	в % к		
		январю- сентябрю 2023 <sup>1)</sup>	итогу		сентяб- рю 2023 <sup>1)</sup>	августу 2024 <sup>1)</sup>	итогу
ремонт, окраска и пошив обуви	46,9	95,4	1,3	5,1	94,6	99,6	1,2
ремонт и пошив швейных, меховых и кожаных изделий, головных уборов и изделий текстильной галантереи, ремонт, пошив и вязание трикотажных изделий	148,2	103,7	4,0	16,8	103,3	102,4	4,0
ремонт и техническое обслуживание бытовой радиоэлектронной аппаратуры, бытовых машин и приборов, ремонт и изготовление металлоизделий	122,7	99,8	3,3	14,3	100,1	107,8	3,4
техническое обслуживание и ремонт транспортных средств, машин и оборудования	1168,6	100,7	31,7	130,2	100,8	100,2	31,2
изготовление, сборка и ремонт мебели	148,3	101,2	4,0	16,5	101,2	98,2	4,0
химическая чистка и крашение, услуги прачечных	34,2	100,9	0,9	4,0	101,2	101,8	1,0
ремонт и строительство жилья и других построек	590,0	105,3	16,0	68,4	105,4	100,6	16,4
услуги фотоателье	88,8	101,4	2,4	10,7	101,3	102,6	2,6
услуги саун, бань и душевых	100,8	102,8	2,7	11,5	102,5	102,5	2,8
парикмахерские и косметические услуги	694,5	104,1	18,9	78,5	103,3	99,9	18,8

	Январь-сентябрь 2024			Сентябрь 2024			
	млн рублей	в % к		млн рублей	в % к		
		январю- сентябрю 2023 <sup>1)</sup>	итогу		сентяб- рю 2023 <sup>1)</sup>	августу 2024 <sup>1)</sup>	итогу
услуги по прокату	86,6	102,4	2,4	10,1	102,9	102,3	2,4
из них:							
услуги по аренде и лизингу транс- портных средств, включая карше- ринг	34,0	125,5	0,9	3,9	125,2	100,3	0,9
из них:							
услуги каршеринга <sup>2)</sup>	-	-	-	-	-	-	-
ритуальные услуги	335,8	101,5	9,1	37,4	101,4	100,9	9,0
прочие бытовые услуги	116,9	105,3	3,3	13,9	105,6	98,1	3,2

<sup>1)</sup> В сопоставимых ценах.

<sup>2)</sup> Включают услуги каршеринга легковых и грузовых автомобилей.

## ОПТОВАЯ ТОРГОВЛЯ

Оборот оптовой торговли в сентябре 2024 года составил 11961,9 млн рублей, или 97,8 процента (в сопоставимых ценах) к соответствующему месяцу предыдущего года, в январе-сентябре 2024 года – 99813,4 млн рублей, или 105,6 процента. На долю субъектов малого предпринимательства в сентябре 2024 года приходилось 52,6 процента оборота оптовой торговли.

### ДИНАМИКА ОБОРОТА ОПТОВОЙ ТОРГОВЛИ<sup>1)</sup>

	Оборот оптовой торговли			В том числе оборот оптовой торговли организаций оптовой торговли		
	млн рублей	в % к <sup>2)</sup>		млн рублей	в % к <sup>2)</sup>	
		соответ- ствующе- му периоду преды- дущего года	преды- дущему периоду		соответ- ствующе- му периоду преды- дущего года	преды- дущему периоду
<b>2023 год</b>						
Январь	8599,9	101,6	83,3	6410,8	105,4	83,2



	Оборот оптовой торговли			В том числе оборот оптовой торговли организаций оптовой торговли		
	млн рублей	в % к <sup>2)</sup>		млн рублей	в % к <sup>2)</sup>	
		соответ- ствующе- му периоду преды- дущего года	преды- дущему периоду		соответ- ствующе- му периоду преды- дущего года	преды- дущему периоду
Февраль	9352,2	106,0	109,2	6670,5	101,9	104,5
Март	10164,6	95,0	108,6	7299,2	102,9	109,3
<b>I квартал</b>	<b>28116,7</b>	<b>100,4</b>	<b>90,8</b>	<b>20380,5</b>	<b>103,4</b>	<b>90,5</b>
Апрель	10079,9	111,5	100,5	7377,6	107,6	102,4
Май	10298,4	109,1	101,7	7570,0	106,6	102,2
Июнь	10821,9	104,9	104,9	7956,1	102,1	104,9
<b>II квартал</b>	<b>31200,2</b>	<b>108,4</b>	<b>112,1</b>	<b>22903,7</b>	<b>105,4</b>	<b>113,6</b>
<b>I полугодие</b>	<b>59316,9</b>	<b>104,5</b>	-	<b>43284,1</b>	<b>104,4</b>	-
Июль	10705,4	106,3	98,5	8088,9	102,6	101,2
Август	11326,8	106,9	105,0	8600,0	107,8	105,5
Сентябрь	12058,9	115,5	105,6	8378,7	111,5	96,7
<b>III квартал</b>	<b>34091,1</b>	<b>109,6</b>	<b>107,7</b>	<b>25067,6</b>	<b>107,2</b>	<b>107,8</b>
<b>Январь- сентябрь</b>	<b>93408,0</b>	<b>106,3</b>	-	<b>68351,7</b>	<b>105,4</b>	-
Октябрь	11495,5	108,2	95,2	8397,1	112,1	100,1
Ноябрь	11310,0	109,7	98,4	8533,3	113,3	101,6
Декабрь	12157,8	115,8	106,9	8480,1	108,3	98,8
<b>IV квартал</b>	<b>34963,2</b>	<b>111,2</b>	<b>101,5</b>	<b>25410,5</b>	<b>111,2</b>	<b>100,3</b>
<b>Январь- декабрь</b>	<b>128371,2</b>	<b>107,6</b>	-	<b>93762,3</b>	<b>106,9</b>	-
<b>2024 год</b>						
Январь	8955,2	101,4	72,9	6880,2	104,5	80,3
Февраль	9789,8	104,6	112,7	7621,9	114,2	114,2
Март	10963,6	107,9	112,0	8129,0	111,4	106,7
<b>I квартал</b>	<b>29708,7</b>	<b>104,8</b>	-	<b>22631,1</b>	<b>110,2</b>	-
Апрель	11311,7	110,5	102,8	8077,9	107,8	99,1
Май	11480,1	110,0	101,3	8391,1	109,3	103,7
Июнь	11794,6	107,3	102,3	8609,4	106,5	102,2
<b>II квартал</b>	<b>34586,4</b>	<b>109,2</b>	<b>116,9</b>	<b>25078,3</b>	<b>107,8</b>	<b>111,3</b>
<b>I полугодие</b>	<b>64295,0</b>	<b>107,1</b>	-	<b>47709,4</b>	<b>108,9</b>	-

	Оборот оптовой торговли			В том числе оборот оптовой торговли организаций оптовой торговли		
	млн рублей	в % к <sup>2)</sup>		млн рублей	в % к <sup>2)</sup>	
		соответствующему периоду предыдущего года	предыдущему периоду		соответствующему периоду предыдущего года	предыдущему периоду
Июль	11428,4	106,0	97,3	8679,2	106,5	101,2
Август	12128,0	105,9	104,9	9048,8	104,0	103,1
Сентябрь	11961,9	97,8	97,5	8755,0	103,0	95,7
<b>III квартал</b>	<b>35518,4</b>	<b>103,0</b>	<b>101,6</b>	<b>26483,0</b>	<b>104,5</b>	<b>104,5</b>
<b>Январь-сентябрь</b>	<b>99813,4</b>	<b>105,6</b>	<b>-</b>	<b>74192,5</b>	<b>107,3</b>	<b>-</b>

<sup>1)</sup> В отдельных случаях незначительные расхождения между итогом и суммой слагаемых объясняются округлением данных.

<sup>2)</sup> В сопоставимых ценах.

В сентябре 2024 года оборот оптовой торговли на 73,2 процента формировался организациями оптовой торговли (в сентябре 2023 года – на 69,5%), оборот которых составил 8755,0 млн рублей, или 103 процента (в сопоставимых ценах) к сентябрю 2023 года.

## ЦЕНЫ

### ИНДЕКСЫ ЦЕН И ТАРИФОВ

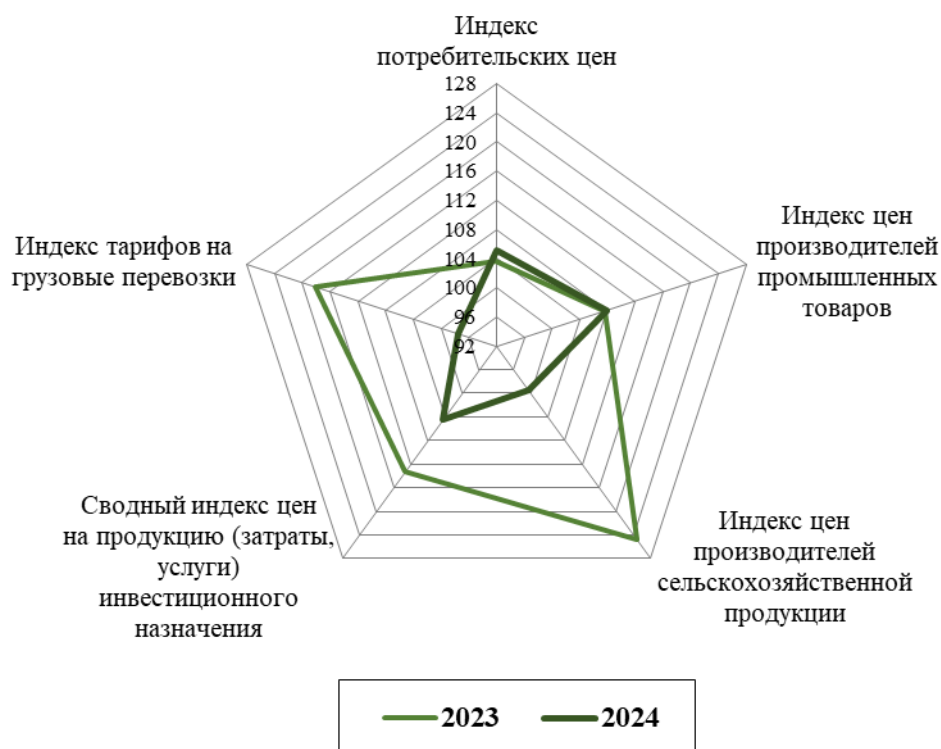
(на конец периода, в процентах)

	К предыдущему месяцу		Сентябрь 2024 к декабрю 2023	Справочно сентябрь 2023 к декабрю 2022
	август 2024	сентябрь 2024		
Индекс потребительских цен	100,1	100,3	105,2	103,6
Индекс цен производителей промышленных товаров <sup>1)</sup>	100,8	100,7	107,9	107,6
Индекс цен производителей сельскохозяйственной продукции	108,2	105,0	99,5	124,8

	К предыдущему месяцу		Сентябрь 2024 к декабрю 2023	Справочно сентябрь 2023 к декабрю 2022
	август 2024	сентябрь 2024		
Сводный индекс цен на продукцию (затраты, услуги) инвестиционного назначения	100,9	101,1	104,4	113,2
Индекс тарифов на грузовые перевозки	100,01	99,2	97,6	118,2

<sup>1)</sup> Промышленные товары, предназначенные для реализации на внутрисоссийском рынке.

### Индексы цен и тарифов в сентябре 2023 и 2024 годов на конец периода, в % к декабрю предыдущего года



### **ПОТРЕБИТЕЛЬСКИЕ ЦЕНЫ**

В сентябре 2024 года по сравнению с предыдущим месяцем индекс потребительских цен составил 100,3 процента, в том числе на продовольственные товары – 100,5, непродовольственные товары – 100,4, услуги – 99,9 процента.

**ИНДЕКСЫ ПОТРЕБИТЕЛЬСКИХ ЦЕН И ТАРИФОВ НА ТОВАРЫ И УСЛУГИ**  
(на конец периода, в процентах)

	Всего		В том числе на					
	к предыдущему периоду	к декабрю предыдущего года	продовольственные товары		непродовольственные товары		услуги	
			к предыдущему периоду	к декабрю предыдущего года	к предыдущему периоду	к декабрю предыдущего года	к предыдущему периоду	к декабрю предыдущего года
<b>2023 год</b>								
Январь	100,5	100,5	100,7	100,7	100,4	100,4	100,3	100,3
Февраль	100,8	101,3	101,1	101,8	100,3	100,7	100,9	101,2
Март	100,1	101,4	100,1	101,9	99,9	100,6	100,4	101,6
<b>I квартал</b>	<b>101,4</b>	<b>101,4</b>	<b>101,9</b>	<b>101,9</b>	<b>100,6</b>	<b>100,6</b>	<b>101,6</b>	<b>101,6</b>
Апрель	99,8	101,1	99,2	101,1	99,9	100,5	100,3	101,9
Май	100,4	101,5	100,2	101,3	100,2	100,7	100,8	102,7
Июнь	100,5	102,0	100,5	101,8	100,5	101,2	100,6	103,4
<b>II квартал</b>	<b>100,6</b>	<b>102,0</b>	<b>99,9</b>	<b>101,8</b>	<b>100,6</b>	<b>101,2</b>	<b>101,8</b>	<b>103,4</b>
Июль	100,4	102,4	100,4	102,2	100,9	102,1	99,9	103,2
Август	100,5	102,9	100,6	102,8	100,7	102,8	100,2	103,4
Сентябрь	100,6	103,6	100,8	103,5	100,5	103,3	100,4	103,9
<b>III квартал</b>	<b>101,6</b>	<b>103,6</b>	<b>101,8</b>	<b>103,5</b>	<b>102,1</b>	<b>103,3</b>	<b>100,5</b>	<b>103,9</b>
Октябрь	100,7	104,3	101,4	105,0	99,9	103,3	100,4	104,3
Ноябрь	100,8	105,1	101,4	106,4	100,5	103,8	100,1	104,4
Декабрь	100,9	106,0	101,3	107,8	101,1	104,9	100,2	104,6
<b>IV квартал</b>	<b>102,4</b>	<b>106,0</b>	<b>104,1</b>	<b>107,8</b>	<b>101,5</b>	<b>104,9</b>	<b>100,7</b>	<b>104,6</b>
<b>2024 год</b>								
Январь	101,4	101,4	101,8	101,8	100,6	100,6	101,7	101,7
Февраль	100,4	101,8	100,1	101,9	100,6	101,2	100,6	102,3
Март	100,1	101,9	99,6	101,5	100,7	101,9	100,1	102,4
<b>I квартал</b>	<b>101,9</b>	<b>101,9</b>	<b>101,5</b>	<b>101,5</b>	<b>101,9</b>	<b>101,9</b>	<b>102,4</b>	<b>102,4</b>
Апрель	100,4	102,2	100,02	101,5	100,2	102,1	101,1	103,6
Май	100,7	103,0	100,6	102,2	100,3	102,4	101,4	105,0
Июнь	100,6	103,6	100,5	102,7	100,4	102,8	101,0	106,1
<b>II квартал</b>	<b>101,7</b>	<b>103,6</b>	<b>101,2</b>	<b>102,7</b>	<b>100,9</b>	<b>102,8</b>	<b>103,6</b>	<b>106,1</b>
Июль	101,1	104,8	100,4	103,1	100,3	103,1	103,4	109,6
Август	100,1	104,9	99,6	102,7	100,2	103,4	100,9	110,6
Сентябрь	100,3	105,2	100,5	103,2	100,4	103,8	99,9	110,5
<b>III квартал</b>	<b>101,6</b>	<b>105,2</b>	<b>100,5</b>	<b>102,7</b>	<b>100,9</b>	<b>102,8</b>	<b>104,2</b>	<b>106,1</b>

**Базовый индекс потребительских цен (БИПЦ)**, исключая изменения цен, вызванные сезонными или административными факторами, в сентябре 2024 года составил 100,6 процента (в сентябре 2023 года – 100,9%).

**Стоимость фиксированного набора потребительских товаров и услуг** для межрегиональных сопоставлений покупательной способности населения в расчете на месяц в среднем по Псковской области в конце сентября 2024 года составила 21247,58 рубля и снизилась по сравнению с предыдущим месяцем на 0,2 процента (в сентябре 2023 года увеличилась на 0,2%).

В сентябре 2024 года цены на **продовольственные товары** выросли на 0,5 процента (в сентябре 2023 года – на 0,8%).

**ИНДЕКСЫ ЦЕН НА ОТДЕЛЬНЫЕ ГРУППЫ И ВИДЫ  
ПРОДОВОЛЬСТВЕННЫХ ТОВАРОВ**

(на конец периода, в процентах)

	К предыдущему месяцу		Сентябрь 2024 к декабрю 2023	Справочно сентябрь 2023 к декабрю 2022
	август 2024	сентябрь 2024		
Продукты питания	99,5	100,4	103,0	103,8
из них:				
мясо и птица	99,99	100,1	100,5	110,5
рыба и морепродукты пищевые	101,5	101,3	105,8	106,2
масло сливочное	101,1	100,9	116,7	96,9
масло подсолнечное	99,3	97,3	95,6	94,5
молоко и молочная продукция	99,97	101,3	106,3	96,2
яйца куриные	98,5	100,5	78,5	114,0
сахар	101,3	97,7	110,6	115,2
соль поваренная пищевая	100,7	101,7	107,9	98,5
кондитерские изделия	99,6	100,7	105,5	98,2
мука	99,0	99,1	103,6	93,3
хлеб и хлебобулочные изделия	100,4	102,8	108,6	105,6
крупы и бобовые	100,3	101,7	104,2	92,1
макаронные изделия	98,9	100,5	99,5	96,6
плодоовощная продукция, включая картофель	94,9	98,1	100,2	113,9
Алкогольные напитки	100,3	101,3	104,8	101,8

В сентябре 2024 года цены на **непродовольственные товары** выросли на 0,4 процента (в сентябре 2023 года – на 0,5%).

**ИНДЕКСЫ ЦЕН НА ОТДЕЛЬНЫЕ ГРУППЫ  
НЕПРОДОВОЛЬСТВЕННЫХ ТОВАРОВ**

(на конец периода, в процентах)

	К предыдущему месяцу		Сентябрь 2024 к декабрю 2023	<i>Справочно</i> сентябрь 2023 к декабрю 2022
	август 2024	сентябрь 2024		
Ткани	100,2	100,0	104,8	101,0
Одежда и белье	101,1	100,3	106,7	102,4
Трикотажные изделия	99,1	99,7	102,1	102,0
Обувь	100,5	99,0	97,0	101,1
Моющие и чистящие средства	99,8	99,9	105,5	100,6
Табачные изделия	100,0	100,2	104,3	106,5
Мебель	100,2	100,1	100,7	102,3
Электротовары и другие бытовые приборы	100,1	100,7	101,8	98,3
Телерадиотовары	100,1	100,9	99,6	90,4
Строительные материалы	100,6	100,6	109,1	102,0
Бензин автомобильный	100,8	100,9	108,1	105,8
Медикаменты	100,5	100,8	106,9	105,3

В сентябре 2024 года цены и тарифы на *услуги* снизились на 0,1 процента (в сентябре 2023 года выросли на 0,4%).

**ИНДЕКСЫ ЦЕН И ТАРИФОВ НА ОТДЕЛЬНЫЕ ГРУППЫ И ВИДЫ УСЛУГ**

(на конец периода, в процентах)

	К предыдущему месяцу		Сентябрь 2024 к декабрю 2023	<i>Справочно</i> сентябрь 2023 к декабрю 2022
	август 2024	сентябрь 2024		
Жилищные и коммунальные услуги (включая аренду квартир)	99,96	100,4	112,6	101,3
Бытовые услуги	101,9	100,0	106,6	105,4
Услуги пассажирского транспорта	98,0	92,1	106,1	105,8
Услуги почтовой связи	100,0	100,0	102,6	104,3
Услуги дошкольного воспитания	100,0	102,6	105,6	108,5

	К предыдущему месяцу		Сентябрь 2024 к декабрю 2023	Справочно сентябрь 2023 к декабрю 2022
	август 2024	сентябрь 2024		
Услуги образования	100,0	110,2	111,1	105,1
Услуги организаций культуры	100,0	100,3	114,9	100,01
Услуги зарубежного туризма	98,1	113,4	148,2	132,7
Санаторно-оздоровительные услуги	102,1	89,0	126,1	116,3
Медицинские услуги	105,3	99,9	112,3	105,9
Услуги физкультуры и спорта	100,0	100,0	103,2	96,6
Услуги страхования	100,0	100,0	100,0	110,7

*Индекс цен на первичном рынке жилья* в III квартале 2024 года по сравнению с предыдущим кварталом, по предварительным данным, составил 100,1 процента, на *вторичном рынке жилья* – 100,6 процента.

#### ИНДЕКСЫ ЦЕН НА РЫНКЕ ЖИЛЬЯ

(на конец периода, в процентах)

	Первичный рынок			Вторичный рынок		
	III квартал 2024 в % к		Справочно III квартал 2023 в % к IV кварталу 2022	III квартал 2024 в % к		Справочно III квартал 2023 в % к IV кварталу 2022
	II кварталу 2024	IV кварталу 2023		II кварталу 2024	IV кварталу 2023	
<b>Все типы квартир</b>	<b>100,1</b>	<b>103,1</b>	<b>103,7</b>	<b>100,6</b>	<b>107,1</b>	<b>113,9</b>
в том числе:						
квартиры низкого качества	-	-	-	94,4	108,3	107,4
квартиры среднего качества (типовые)	100,2	103,5	103,3	100,9	111,2	115,9
квартиры улучшенного качества	99,6	101,3	105,7	102,0	102,7	118,0
элитные квартиры	-	-	-	100,0	100,0	94,9

**СРЕДНИЕ ЦЕНЫ ЖИЛЫХ ПОМЕЩЕНИЙ РАЗНЫХ ТИПОВ  
НА ПЕРВИЧНОМ И ВТОРИЧНОМ РЫНКАХ ЖИЛЬЯ**

(на конец квартала, рублей за 1 м<sup>2</sup> общей площади)

	Первичный рынок		Вторичный рынок	
	III квартал 2024	Справочно	III квартал 2024	Справочно
		III квартал 2023		III квартал 2023
<b>Все типы квартир</b>	<b>72390</b>	<b>64762</b>	<b>87406</b>	<b>76449</b>
в том числе:				
квартиры низкого качества	-	-	64413	57830
квартиры среднего качества (типовые)	70470	62860	85446	74588
квартиры улучшенного качества	82522	74621	96827	87427
элитные квартиры <sup>1)</sup>	-	-	...	...

<sup>1)</sup> Знак (...) означает, что данные не публикуются в целях обеспечения конфиденциальности первичных статистических данных, полученных от организаций, в соответствии с Федеральным законом от 29.11.2007 № 282-ФЗ «Об официальном статистическом учете и системе государственной статистики в Российской Федерации» (ст.4 п.5; ст.9 п.1).

### **ЦЕНЫ ПРОИЗВОДИТЕЛЕЙ**

**Индекс цен производителей промышленных товаров<sup>1)</sup>** в сентябре 2024 года, по предварительным данным, составил 100,7 процента, из него в добыче полезных ископаемых – 95,9, в обрабатывающих производствах – 100,8, в обеспечении электрической энергией, газом и паром; кондиционировании воздуха – 101,0, в водоснабжении; водоотведении, организации сбора и утилизации отходов, деятельности по ликвидации загрязнений – 99,8 процента.

<sup>1)</sup> Промышленные товары, предназначенные для реализации на внутрисоссийском рынке, по видам деятельности «Добыча полезных ископаемых», «Обрабатывающие производства», «Обеспечение электрической энергией, газом и паром; кондиционирование воздуха», «Водоснабжение; водоотведение, организация сбора и утилизации отходов, деятельность по ликвидации загрязнений».



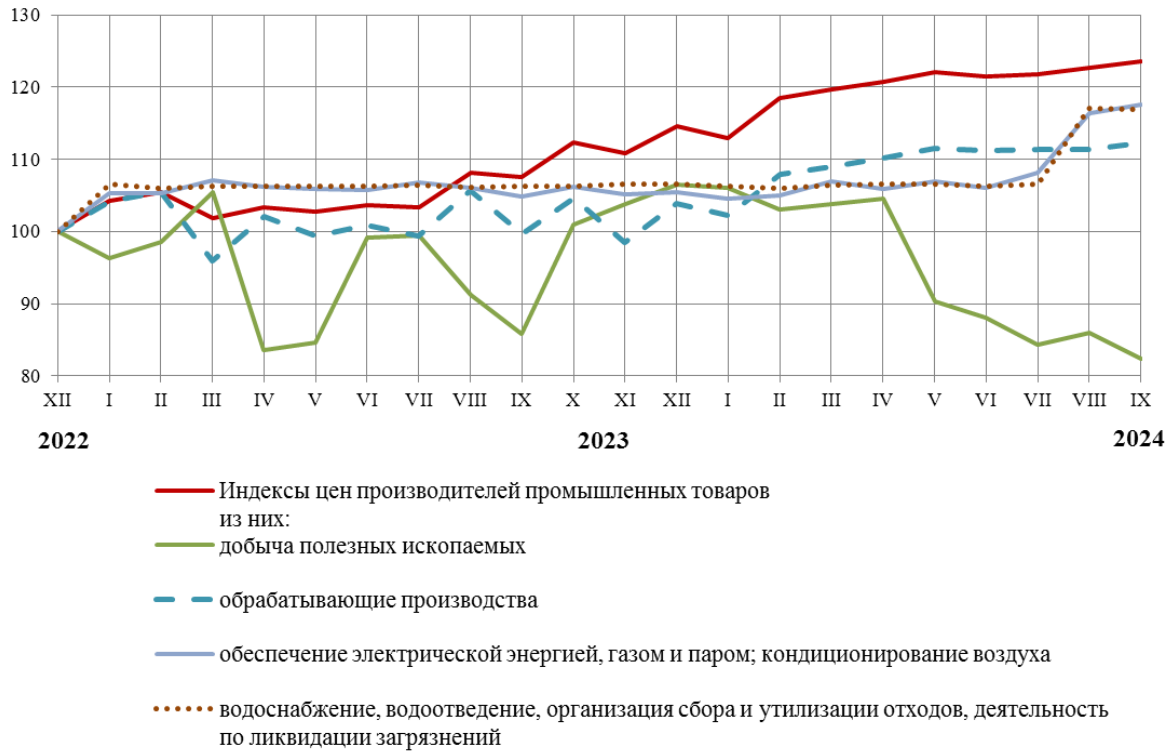
## ИНДЕКСЫ ЦЕН ПРОИЗВОДИТЕЛЕЙ ПРОМЫШЛЕННЫХ ТОВАРОВ

(на конец периода, в процентах)

	Всего		В том числе							
	к предыдущему периоду	к декабрю предыдущего года	добыча полезных ископаемых		обрабатывающие производства		обеспечение электрической энергией, газом и паром; кондиционирование воздуха		водоснабжение; водоотведение, организация сбора и утилизации отходов, деятельность по ликвидации загрязнений	
			к предыдущему периоду	к декабрю предыдущего года	к предыдущему периоду	к декабрю предыдущего года	к предыдущему периоду	к декабрю предыдущего года	к предыдущему периоду	к декабрю предыдущего года
<b>2023 год</b>										
Январь	104,2	104,2	96,3	96,3	104,1	104,1	105,3	105,3	106,6	106,6
Февраль	101,2	105,4	102,3	98,5	101,4	105,5	99,9	105,3	99,4	106,0
Март	96,6	101,9	107,2	105,5	95,9	101,2	101,8	107,1	100,3	106,3
<b>I квартал</b>	<b>101,9</b>	<b>101,9</b>	<b>105,5</b>	<b>105,5</b>	<b>101,2</b>	<b>101,2</b>	<b>107,1</b>	<b>107,1</b>	<b>106,3</b>	<b>106,3</b>
Апрель	101,5	103,4	79,3	83,6	102,1	103,3	99,2	106,2	99,9	106,2
Май	99,4	102,8	101,2	84,6	99,4	102,6	99,7	105,9	100,1	106,3
Июнь	100,9	103,7	117,2	99,2	100,8	103,5	99,95	105,8	99,9	106,2
<b>II квартал</b>	<b>101,8</b>	<b>103,7</b>	<b>94,1</b>	<b>99,2</b>	<b>102,3</b>	<b>103,5</b>	<b>98,8</b>	<b>105,8</b>	<b>99,9</b>	<b>106,2</b>
Июль	99,5	103,3	100,2	99,4	99,4	102,8	100,9	106,8	100,2	106,4
Август	104,7	108,1	91,8	91,2	105,6	108,6	99,2	106,0	99,7	106,1
Сентябрь	99,6	107,6	94,1	85,8	99,7	108,2	99,0	104,9	100,2	106,3
<b>III квартал</b>	<b>103,8</b>	<b>107,6</b>	<b>86,5</b>	<b>85,8</b>	<b>104,6</b>	<b>108,2</b>	<b>99,1</b>	<b>104,9</b>	<b>100,1</b>	<b>106,3</b>
Октябрь	104,3	112,3	117,7	101,0	104,6	113,2	101,3	106,2	100,1	106,3
Ноябрь	98,7	110,8	102,8	103,8	98,5	111,5	99,0	105,1	100,2	106,5
Декабрь	103,4	114,5	102,6	106,5	103,8	115,8	100,4	105,5	99,95	106,5

	Всего		В том числе							
	к предыдущему периоду	к декабрю предыдущего года	добыча полезных ископаемых		обрабатывающие производства		обеспечение электрической энергией, газом и паром; кондиционирование воздуха		водоснабжение; водоотведение, организация сбора и утилизации отходов, деятельность по ликвидации загрязнений	
			к предыдущему периоду	к декабрю предыдущего года	к предыдущему периоду	к декабрю предыдущего года	к предыдущему периоду	к декабрю предыдущего года	к предыдущему периоду	к декабрю предыдущего года
<b><i>IV квартал</i></b>	<b><i>106,4</i></b>	<b><i>114,5</i></b>	<b><i>124,1</i></b>	<b><i>106,5</i></b>	<b><i>107,0</i></b>	<b><i>115,8</i></b>	<b><i>100,6</i></b>	<b><i>105,5</i></b>	<b><i>100,2</i></b>	<b><i>106,5</i></b>
<b>2024 год</b>										
Январь	98,6	98,6	99,6	99,6	98,5	98,5	99,1	99,1	99,8	99,8
Февраль	105,0	103,5	97,1	96,7	105,6	104,0	100,4	99,6	99,7	99,5
Март	100,9	104,4	100,8	97,5	100,9	104,9	101,9	101,4	100,4	99,9
<b><i>I квартал</i></b>	<b><i>104,4</i></b>	<b><i>104,4</i></b>	<b><i>97,5</i></b>	<b><i>97,5</i></b>	<b><i>104,9</i></b>	<b><i>104,9</i></b>	<b><i>101,4</i></b>	<b><i>101,4</i></b>	<b><i>99,9</i></b>	<b><i>99,9</i></b>
Апрель	100,9	105,4	100,7	98,2	101,1	106,0	99,0	100,4	100,1	100,0
Май	101,1	106,5	86,4	84,8	101,3	107,4	100,9	101,3	99,97	99,96
Июнь	99,6	106,1	97,6	82,8	99,7	107,1	99,2	100,5	99,8	99,7
<b><i>II квартал</i></b>	<b><i>101,6</i></b>	<b><i>106,1</i></b>	<b><i>84,9</i></b>	<b><i>82,8</i></b>	<b><i>102,1</i></b>	<b><i>107,1</i></b>	<b><i>99,1</i></b>	<b><i>100,5</i></b>	<b><i>99,9</i></b>	<b><i>99,7</i></b>
Июль	100,2	106,3	95,7	79,2	100,1	107,1	102,0	102,5	100,3	99,99
Август	100,8	107,1	101,9	80,7	100,01	107,2	107,6	110,3	109,8	109,8
Сентябрь	100,7	107,9	95,9	77,4	100,8	108,0	101,0	111,4	99,8	109,6
<b><i>III квартал</i></b>	<b><i>101,7</i></b>	<b><i>107,9</i></b>	<b><i>93,5</i></b>	<b><i>77,4</i></b>	<b><i>100,9</i></b>	<b><i>108,0</i></b>	<b><i>110,9</i></b>	<b><i>111,4</i></b>	<b><i>109,9</i></b>	<b><i>109,6</i></b>

## Индексы цен производителей промышленных товаров на конец месяца, в % к декабрю 2022 года



## ИНДЕКСЫ ЦЕН ПРОИЗВОДИТЕЛЕЙ ПРОМЫШЛЕННЫХ ТОВАРОВ ПО ОСНОВНЫМ ВИДАМ ЭКОНОМИЧЕСКОЙ ДЕЯТЕЛЬНОСТИ

(на конец периода, в процентах)

	К предыдущему месяцу		Сентябрь 2024 к декабрю 2023	Справочно сентябрь 2023 к декабрю 2022
	август 2024	сентябрь 2024		
<b>Производство промышленных товаров - всего</b>	<b>100,8</b>	<b>100,7</b>	<b>107,9</b>	<b>107,6</b>
<b>Добыча полезных ископаемых</b>	<b>101,9</b>	<b>95,9</b>	<b>77,4</b>	<b>85,8</b>
<b>Обрабатывающие производства</b>	<b>100,01</b>	<b>100,8</b>	<b>108,0</b>	<b>108,2</b>
в том числе:				
производство пищевых продуктов	98,9	99,9	99,9	110,4
производство одежды	99,4	101,6	109,3	102,6
обработка древесины и производство изделий из дерева и пробки, кроме мебели, производство изделий из соломки и материалов для плетения	98,4	105,8	129,7	100,2

	К предыдущему месяцу		Сентябрь 2024 к декабрю 2023	<i>Справочно</i> сентябрь 2023 к декабрю 2022
	август 2024	сентябрь 2024		
производство бумаги и бумажных изделий	103,2	100,0	103,2	100,0
производство резиновых и пластмассовых изделий	101,0	100,0	105,1	109,7
производство прочей неме- таллической минеральной продукции	100,0	100,0	106,0	101,3
производство электрического оборудования	98,6	100,1	101,0	119,3
производство автотранспорт- ных средств, прицепов и по- луприцепов	100,0	97,4	105,9	101,9
<b>Обеспечение электрической энергией, газом и паром; кондиционирование воздуха</b>	<b>107,6</b>	<b>101,0</b>	<b>111,4</b>	<b>104,9</b>
в том числе:				
производство, передача и распределение электроэнер- гии	108,1	102,1	114,2	108,0
производство, передача и распределение пара и горячей воды; кондиционирование воздуха	108,9	100,0	108,9	102,1
<b>Водоснабжение; водоотведе- ние, организация сбора и утилизации отходов, дея- тельность по ликвидации загрязнений</b>	<b>109,8</b>	<b>99,8</b>	<b>109,6</b>	<b>106,3</b>

*Индекс цен производителей сельскохозяйственной продукции, реализованной сельскохозяйственными организациями* в сентябре 2024 года, по предварительным данным, составил 105,0 процента, в том числе в растениеводстве – 100,2, в животноводстве – 105,2 процента.

**ИНДЕКСЫ ЦЕН  
ПРОИЗВОДИТЕЛЕЙ СЕЛЬСКОХОЗЯЙСТВЕННОЙ ПРОДУКЦИИ**

(на конец периода, в процентах)

	Всего		В том числе			
	к преды- дущему периоду	к декаб- рю пре- дыдуще- го года	растениеводство		животноводство	
			к преды- дущему периоду	к декаб- рю пре- дыдуще- го года	к преды- дущему периоду	к декаб- рю пре- дыдуще- го года
<b>2023 год</b>						
Январь	102,8	102,8	103,5	103,5	102,8	102,8
Февраль	98,7	101,5	112,2	116,1	98,3	101,0
Март	104,0	105,5	95,3	110,6	104,3	105,4
<b>I квартал</b>	<b>105,5</b>	<b>105,5</b>	<b>110,6</b>	<b>110,6</b>	<b>105,4</b>	<b>105,4</b>
Апрель	108,6	114,6	102,2	113,1	108,8	114,7
Май	96,1	110,2	83,0	93,9	96,5	110,7
Июнь	99,95	110,1	90,9	85,4	100,2	110,9
<b>II квартал</b>	<b>104,3</b>	<b>110,1</b>	<b>77,2</b>	<b>85,4</b>	<b>105,3</b>	<b>110,9</b>
Июль	101,7	112,0	98,0	83,7	101,8	112,9
Август	106,4	119,1	93,5	78,2	106,7	120,5
Сентябрь	104,8	124,8	107,9	84,4	104,7	126,2
<b>III квартал</b>	<b>113,4</b>	<b>124,8</b>	<b>98,8</b>	<b>84,4</b>	<b>113,7</b>	<b>126,2</b>
Октябрь	100,9	125,9	106,9	90,2	100,8	127,1
Ноябрь	98,9	124,6	108,9	98,2	98,7	125,4
Декабрь	99,5	124,0	105,1	103,2	99,4	124,7
<b>IV квартал</b>	<b>99,3</b>	<b>124,0</b>	<b>122,3</b>	<b>103,2</b>	<b>98,8</b>	<b>124,7</b>
<b>2024 год</b>						
Январь	92,6	92,6	99,96	99,96	92,4	92,4
Февраль	101,5	94,0	100,0	99,96	101,6	93,8
Март	99,2	93,2	102,2	102,2	99,0	92,9
<b>I квартал</b>	<b>93,2</b>	<b>93,2</b>	<b>102,2</b>	<b>102,2</b>	<b>92,9</b>	<b>92,9</b>
Апрель	96,7	90,2	99,3	101,5	96,6	89,8
Май	103,6	93,4	95,9	97,3	103,9	93,3
Июнь	96,6	90,3	100,5	97,7	96,5	90,0
<b>II квартал</b>	<b>96,8</b>	<b>90,3</b>	<b>95,6</b>	<b>97,7</b>	<b>96,9</b>	<b>90,0</b>
Июль	97,1	87,6	98,8	96,5	97,0	87,3
Август	108,2	94,8	99,8	96,4	108,5	94,8
Сентябрь	105,0	99,5	100,2	96,5	105,2	99,7
<b>III квартал</b>	<b>110,3</b>	<b>99,5</b>	<b>98,8</b>	<b>96,5</b>	<b>110,7</b>	<b>99,7</b>

**ИНДЕКСЫ ЦЕН ПРОИЗВОДИТЕЛЕЙ НА ОТДЕЛЬНЫЕ ГРУППЫ И ВИДЫ  
СЕЛЬСКОХОЗЯЙСТВЕННОЙ ПРОДУКЦИИ**  
(на конец периода, в процентах)

	К предыдущему месяцу		Сентябрь 2024 к декабрю 2023	Справочно сентябрь 2023 к декабрю 2022
	август 2024	сентябрь 2024		
<b>Растениеводство</b>	<b>99,8</b>	<b>100,2</b>	<b>96,5</b>	<b>84,4</b>
Зерновые и зернобобовые культуры	100,5	99,0	97,2	95,7
Картофель	113,5	114,8	128,2	75,6
Овощи	98,3	101,7	88,7	64,1
<b>Животноводство</b>	<b>108,5</b>	<b>105,2</b>	<b>99,7</b>	<b>126,2</b>
Скот и птица (в живом весе)	109,6	105,7	99,0	130,2
Молоко сырое крупного рогатого скота	100,6	99,2	106,4	87,3
Яйца куриные в скорлупе свежие	86,4	130,6	95,7	91,4

**Сводный индекс цен на продукцию (затраты, услуги) инвестиционного назначения** в сентябре 2024 года, по предварительным данным, составил 101,1 процента, в том числе индекс цен производителей на строительную продукцию – 100,3, индекс цен приобретения машин и оборудования инвестиционного назначения – 101,6, индекс цен на прочую продукцию (затраты, услуги) инвестиционного назначения – 104,7 процента.

**ИНДЕКСЫ ЦЕН НА ПРОДУКЦИЮ (ЗАТРАТЫ, УСЛУГИ)  
ИНВЕСТИЦИОННОГО НАЗНАЧЕНИЯ**

(на конец периода, в процентах)

	Сводный индекс цен на продукцию (затраты, услуги) инвестиционного назначения		В том числе индексы цен					
			производителей на строительную продукцию		приобретения машин и оборудования инвестиционного назначения		на прочую продукцию (затраты, услуги) инвестиционного назначения	
			к предыдущему периоду	к декабрю предыдущего года	к предыдущему периоду	к декабрю предыдущего года	к предыдущему периоду	к декабрю предыдущего года
<b>2023 год</b>								
Январь	101,4	101,4	101,8	101,8	101,2	101,2	102,6	102,6
Февраль	101,9	103,3	100,8	102,5	102,7	103,9	98,4	101,0

	Сводный индекс цен на продукцию (затраты, услуги) инвестиционного назначения		В том числе индексы цен					
			производителей на строительную продукцию		приобретения машин и оборудования инвестиционного назначения		на прочую продукцию (затраты, услуги) инвестиционного назначения	
	к предыдущему периоду	к декабрю предыдущего года	к предыдущему периоду	к декабрю предыдущего года	к предыдущему периоду	к декабрю предыдущего года	к предыдущему периоду	к декабрю предыдущего года
Март	100,1	103,4	100,1	102,6	99,9	103,8	104,0	105,0
<b>I квартал</b>	<b>103,4</b>	<b>103,4</b>	<b>102,6</b>	<b>102,6</b>	<b>103,8</b>	<b>103,8</b>	<b>105,0</b>	<b>105,0</b>
Апрель	101,7	105,3	100,4	103,0	102,2	106,1	108,0	113,5
Май	99,9	105,1	100,8	103,7	99,5	105,6	96,9	109,9
Июнь	101,5	106,7	100,3	104,1	102,2	107,9	100,2	110,2
<b>II квартал</b>	<b>103,2</b>	<b>106,7</b>	<b>101,4</b>	<b>104,1</b>	<b>104,0</b>	<b>107,9</b>	<b>104,9</b>	<b>110,2</b>
Июль	102,5	109,4	100,6	104,7	103,5	111,8	101,7	112,1
Август	102,0	111,5	101,0	105,8	102,3	114,3	106,1	118,9
Сентябрь	101,5	113,2	102,1	108,0	101,0	115,5	104,4	124,1
<b>III квартал</b>	<b>106,1</b>	<b>113,2</b>	<b>103,8</b>	<b>108,0</b>	<b>107,0</b>	<b>115,5</b>	<b>112,6</b>	<b>124,1</b>
Октябрь	101,1	114,5	101,8	109,9	100,8	116,4	100,8	125,0
Ноябрь	98,3	112,6	100,1	110,1	97,3	113,3	98,8	123,6
Декабрь	100,9	113,6	100,5	110,6	101,3	114,7	99,5	122,9
<b>IV квартал</b>	<b>103,4</b>	<b>113,6</b>	<b>102,4</b>	<b>110,6</b>	<b>99,3</b>	<b>114,7</b>	<b>99,1</b>	<b>122,9</b>
<b>2024 год</b>								
Январь	99,8 <sup>1)</sup>	99,8 <sup>1)</sup>	100,5 <sup>1)</sup>	100,5 <sup>1)</sup>	99,6	99,6	93,2	93,2
Февраль	100,8 <sup>1)</sup>	100,6 <sup>1)</sup>	100,3 <sup>1)</sup>	100,8 <sup>1)</sup>	101,3	100,8	101,6	94,7
Март	100,3	100,9	100,3	101,1	100,4	101,3	99,2	93,9
<b>I квартал</b>	<b>100,9</b>	<b>100,9</b>	<b>101,1</b>	<b>101,1</b>	<b>101,3</b>	<b>101,3</b>	<b>93,9</b>	<b>93,9</b>
Апрель	100,5	101,4	100,5	101,6	101,0	102,2	97,0	91,0
Май	100,8	102,2	100,7	102,3	100,6	102,8	103,7	94,4
Июнь	100,1	102,3	100,6	102,9	99,8	102,6	96,8	91,4
<b>II квартал</b>	<b>101,4</b>	<b>102,3</b>	<b>101,8</b>	<b>102,9</b>	<b>101,4</b>	<b>102,6</b>	<b>97,3</b>	<b>91,4</b>
Июль	100,1	102,4	100,5	103,5	99,8	102,5	97,3	88,9

	Сводный индекс цен на продукцию (затраты, услуги) инвестиционного назначения		В том числе индексы цен					
			производителей на строительную продукцию		приобретения машин и оборудования инвестиционного назначения		на прочую продукцию (затраты, услуги) инвестиционного назначения	
	к предыдущему периоду	к декабрю предыдущего года	к предыдущему периоду	к декабрю предыдущего года	к предыдущему периоду	к декабрю предыдущего года	к предыдущему периоду	к декабрю предыдущего года
Август	100,9	103,3	100,3	103,8	101,0	103,5	107,9	95,9
Сентябрь	101,1	104,4	100,3	104,1	101,6	105,1	104,7	100,5
<b>III квартал</b>	<b>102,1</b>	<b>104,4</b>	<b>101,1</b>	<b>104,1</b>	<b>102,4</b>	<b>105,1</b>	<b>109,9</b>	<b>100,5</b>

<sup>1)</sup> Уточненные данные.

**ИНДЕКСЫ ЦЕН НА ПРОДУКЦИЮ (ЗАТРАТЫ, УСЛУГИ)  
ИНВЕСТИЦИОННОГО НАЗНАЧЕНИЯ  
ПО ОСНОВНЫМ ВИДАМ ЭКОНОМИЧЕСКОЙ ДЕЯТЕЛЬНОСТИ**

(на конец периода, в процентах)

	К предыдущему месяцу		Сентябрь 2024 к декабрю 2023	Справочно сентябрь 2023 к декабрю 2022
	август 2024	сентябрь 2024		
<b>Сельское, лесное хозяйство, охота, рыболовство и рыбоводство</b>	<b>101,7</b>	<b>101,0</b>	<b>104,9</b>	<b>113,2</b>
<b>Добыча полезных ископаемых</b>	<b>101,3</b>	<b>101,1</b>	<b>105,2</b>	<b>112,6</b>
<b>Обрабатывающие производства</b>	<b>100,9</b>	<b>101,5</b>	<b>105,5</b>	<b>114,7</b>
в том числе:				
производство пищевых продуктов	100,6	101,2	103,7	115,1
производство кожи и изделий из кожи	100,4	100,9	103,5	115,4
обработка древесины и производство изделий из дерева и пробки, кроме мебели, производство изделий из соломки и материалов для плетения	101,1	101,3	105,8	114,5



	К предыдущему месяцу		Сентябрь 2024 к декабрю 2023	<i>Справочно</i> сентябрь 2023 к декабрю 2022
	август 2024	сентябрь 2024		
деятельность полиграфическая и копирование носителей информации	100,5	101,1	104,3	115,4
производство резиновых и пластмассовых изделий	100,8	101,3	104,6	115,6
производство электрического оборудования	101,2	102,0	105,6	115,9
<b>Обеспечение электрической энергией, газом и паром; кондиционирование воздуха</b>	<b>100,9</b>	<b>100,4</b>	<b>106,4</b>	<b>112,1</b>
в том числе:				
производство, передача и распределение электроэнергии	101,0	100,4	106,5	112,2
производство и распределение газообразного топлива	100,7	100,4	106,3	111,3
производство, передача и распределение пара и горячей воды; кондиционирование воздуха	100,9	100,4	106,2	111,4
<b>Водоснабжение; водоотведение, организация сбора и утилизации отходов, деятельность по ликвидации загрязнений</b>	<b>100,7</b>	<b>101,4</b>	<b>105,1</b>	<b>111,3</b>
<b>Строительство</b>	<b>100,3</b>	<b>100,4</b>	<b>102,1</b>	<b>106,5</b>
<b>Торговля оптовая и розничная; ремонт автотранспортных средств и мотоциклов</b>	<b>100,8</b>	<b>101,1</b>	<b>104,8</b>	<b>113,5</b>

**ИНДЕКСЫ ЦЕН ПРИОБРЕТЕНИЯ СТРОИТЕЛЬНЫМИ ОРГАНИЗАЦИЯМИ  
ОСНОВНЫХ ВИДОВ МАТЕРИАЛОВ**

(на конец периода, в процентах)

	К предыдущему месяцу		Сентябрь 2024 к декабрю 2023	<i>Справочно</i> сентябрь 2023 к декабрю 2022
	август 2024	сентябрь 2024		
Пески природные	100,0	100,0	105,9	102,5
Щебень	100,6	100,9	104,4	106,7
Битумы нефтяные	91,9	96,6	100,1	109,9

	К предыдущему месяцу		Сентябрь 2024 к декабрю 2023	Справочно сентябрь 2023 к декабрю 2022
	август 2024	сентябрь 2024		
Трубы полимерные жесткие прочие	100,5	100,0	108,7	94,0
Кирпич керамический неогнеупорный строительный	100,0	100,0	97,5	101,2
Портландцемент, цемент гли- ноземистый, цемент шлаковый и аналогичные гидравлические цементы	106,1	100,6	111,9	114,9
Кирпич силикатный и шлаковый	103,1	100,0	103,1	101,0
Бетон, готовый для заливки (товарный бетон)	101,8	100,1	114,9	101,9
Растворы строительные	100,1	100,03	118,8	109,3
Материалы и изделия мине- ральные тепло- и звукоизоля- ционные	100,0	100,0	109,0	102,9
Сталь арматурная горячеката- ная для железобетонных кон- струкций	100,3	94,9	104,1	133,9
Трубы стальные электросвар- ные	100,0	101,8	102,5	101,8
Трубы стальные водогазопро- водные	100,0	110,1	114,2	101,4

**Индекс тарифов на грузовые перевозки автомобильным транспортом**  
в сентябре 2024 года составил 99,2 процента.

**ИНДЕКСЫ ТАРИФОВ НА ГРУЗОВЫЕ ПЕРЕВОЗКИ АВТОМОБИЛЬНЫМ ТРАНСПОРТОМ**  
(на конец периода, в процентах)

	Всего		В том числе по видам сообщения					
	к пре- дыду- щему перио- ду	к де- кабрю преды- дуще- го года	международное		междугородное		городское и пригородное	
			к пре- дыду- щему перио- ду	к де- кабрю преды- дуще- го года	к пре- дыду- щему перио- ду	к де- кабрю преды- дуще- го года	к пре- дыду- щему перио- ду	к де- кабрю преды- дуще- го года
<b>2023 год</b>								
Январь	105,4	105,4	106,0	106,0	103,4	103,4	114,6	114,6

	Всего		В том числе по видам сообщения					
	к предыдущему периоду	к декабрю предыдущего года	международное		междугородное		городское и пригородное	
			к предыдущему периоду	к декабрю предыдущего года	к предыдущему периоду	к декабрю предыдущего года	к предыдущему периоду	к декабрю предыдущего года
Февраль	101,6	107,1	102,0	108,0	100,4	103,9	100,0	114,6
Март	101,0	108,1	101,3	109,4	100,0	103,9	100,0	114,6
<b>I квартал</b>	<b>108,1</b>	<b>108,1</b>	<b>109,4</b>	<b>109,4</b>	<b>103,9</b>	<b>103,9</b>	<b>114,6</b>	<b>114,6</b>
Апрель	102,5	110,8	103,0	112,7	100,8	104,7	100,0	114,6
Май	101,8	112,8	99,2	111,8	110,8	116,0	100,0	114,6
Июнь	101,1	114,0	101,2	113,2	100,6	116,7	100,0	114,6
<b>II квартал</b>	<b>105,4</b>	<b>114,0</b>	<b>103,4</b>	<b>113,2</b>	<b>112,4</b>	<b>116,7</b>	<b>100,0</b>	<b>114,6</b>
Июль	103,7	118,2	104,3	118,1	101,8	118,9	100,0	114,6
Август	101,9	120,5	102,6	121,1	100,0	118,9	100,0	114,6
Сентябрь	98,1	118,2	97,3	117,8	100,6	119,6	100,0	114,6
<b>III квартал</b>	<b>103,7</b>	<b>118,2</b>	<b>104,1</b>	<b>117,8</b>	<b>102,5</b>	<b>119,6</b>	<b>100,0</b>	<b>114,6</b>
Октябрь	100,7	119,1	100,8	118,8	100,6	120,3	100,0	114,6
Ноябрь	99,1	118,1	98,8	117,4	100,0	120,3	100,0	114,6
Декабрь	100,7	118,9	100,8	118,3	100,4	120,7	100,0	114,6
<b>IV квартал</b>	<b>100,5</b>	<b>118,9</b>	<b>100,4</b>	<b>118,3</b>	<b>101,0</b>	<b>120,7</b>	<b>100,0</b>	<b>114,6</b>
<b>2024 год</b>								
Январь	99,6	99,6	99,0	99,0	100,2	100,2	100,9	100,9
Февраль	99,8	99,5	99,7	98,6	100,0	100,2	100,0	100,9
Март	100,8	100,2	101,6	100,2	100,0	100,2	100,0	100,9
<b>I квартал</b>	<b>100,2</b>	<b>100,2</b>	<b>100,2</b>	<b>100,2</b>	<b>100,2</b>	<b>100,2</b>	<b>100,9</b>	<b>100,9</b>
Апрель	99,7	99,9	100,0	100,2	99,1	99,3	102,9	103,8
Май	99,7	99,6	99,5	99,7	100,0	99,3	100,0	103,8
Июнь	97,3	96,9	94,7	94,4	99,6	98,8	100,0	103,8
<b>II квартал</b>	<b>96,7</b>	<b>96,9</b>	<b>94,2</b>	<b>94,4</b>	<b>98,7</b>	<b>98,8</b>	<b>102,9</b>	<b>103,8</b>
Июль	101,6	98,5	103,0	97,2	100,5	99,3	100,0	103,8
Август	100,01	98,5	100,0	97,2	100,02	99,3	100,0	103,8
Сентябрь	99,2	97,6	98,2	95,5	100,0	99,3	100,0	103,8
<b>III квартал</b>	<b>100,8</b>	<b>97,6</b>	<b>101,1</b>	<b>95,5</b>	<b>100,5</b>	<b>99,3</b>	<b>100,0</b>	<b>103,8</b>

## ФИНАНСОВАЯ ДЕЯТЕЛЬНОСТЬ ОРГАНИЗАЦИЙ (без субъектов малого предпринимательства)

### ФИНАНСОВЫЕ РЕЗУЛЬТАТЫ ДЕЯТЕЛЬНОСТИ ОРГАНИЗАЦИЙ

В январе-августе 2024 года, по оперативным данным, **сальдированный финансовый результат (прибыль минус убыток) организаций (без субъектов малого предпринимательства, кредитных организаций, государственных (муниципальных) учреждений, некредитных финансовых организаций)** в действующих ценах составил 23048,0 млн рублей (130 организаций получили прибыль в размере 25058,1 млн рублей и 92 организации – убыток на сумму 2010,1 млн рублей).

### ФИНАНСОВЫЕ РЕЗУЛЬТАТЫ ДЕЯТЕЛЬНОСТИ ОРГАНИЗАЦИЙ ПО ВИДАМ ЭКОНОМИЧЕСКОЙ ДЕЯТЕЛЬНОСТИ январь-август 2024 года

	Сальдо прибылей (+) и убытков (-)		Прибыль		Убыток	
	млн рублей	в % к январю-августу 2023 <sup>1)</sup>	млн рублей	в % к январю-августу 2023 <sup>1)</sup>	млн рублей	в % к январю-августу 2023 <sup>1)</sup>
<b>Всего</b>	<b>23048,0</b>	<b>131,4</b>	<b>25058,1</b>	<b>127,6</b>	<b>2010,1</b>	<b>96,2</b>
из них:						
сельское, лесное хозяйство, охота, рыболовство и рыбоводство	14554,3	156,9	14743,6	154,4	189,3	69,8
из него:						
растениеводство и животноводство, охота и предоставление соответствующих услуг в этих областях	14560,2	155,7	14673,5	153,7	113,3	58,3
добыча полезных ископаемых <sup>2)</sup>	234,0	192,6	...	106,3	...	5,0
обрабатывающие производства	6102,1	109,5	6764,4	104,2	662,3	72,1
из них:						
производство пищевых продуктов	3170,9	171,9	3317,8	156,2	146,9	52,7
деятельность полиграфическая и копирование носителей информации <sup>2)</sup>	392,0	76,2	...	76,2	...	116,4

	Сальдо прибылей (+) и убытков (-)		Прибыль		Убыток	
	млн рублей	в % к январю-августу 2023 <sup>1)</sup>	млн рублей	в % к январю-августу 2023 <sup>1)</sup>	млн рублей	в % к январю-августу 2023 <sup>1)</sup>
производство компьютеров, электронных и оптических изделий <sup>2)</sup>	5,6	38,4	...	81,2	...	112,7
производство электрического оборудования <sup>2)</sup>	742,9	37,6	...	37,3	...	18,7
производство машин и оборудования, не включенных в другие группировки <sup>2)</sup>	-2,7	-	...	52,8	...	-
производство автотранспортных средств, прицепов и полуприцепов <sup>2)</sup>	746,7	197,2	...	197,3	...	-
обеспечение электрической энергией, газом и паром; кондиционирование воздуха	89,8	18,1	421,6	57,6	331,8	140,8
водоснабжение; водоотведение, организация сбора и утилизации отходов, деятельность по ликвидации загрязнений <sup>2)</sup>	13,4	2,8	...	32,5	...	в 4,7 р.
строительство <sup>2)</sup>	277,6	в 2,4 р.	...	в 2,5 р.	...	-
торговля оптовая и розничная; ремонт автотранспортных средств и мотоциклов	1865,8	125,3	2124,8	131,6	259,0	в 2,1 р.
из неё:						
торговля оптовая, кроме оптовой торговли автотранспортными средствами и мотоциклами	1461,2	145,2	1461,2	142,0	-	-
торговля розничная, кроме торговли автотранспортными средствами и мотоциклами	405,0	83,0	663,6	113,3	258,6	в 2,6 р.

	Сальдо прибылей (+) и убытков (-)		Прибыль		Убыток	
	млн рублей	в % к январю-августу 2023 <sup>1)</sup>	млн рублей	в % к январю-августу 2023 <sup>1)</sup>	млн рублей	в % к январю-августу 2023 <sup>1)</sup>
транспортировка и хранение	-247,9	-	21,7	179,4	269,6	107,7
деятельность гостиниц и предприятий общественного питания	104,7	89,7	104,7	89,7	-	-
деятельность в области информации и связи	30,2	55,7	30,8	56,7	0,6	в 10,7 р.
деятельность по операциям с недвижимым имуществом	-103,2	-	4,9	11,4	108,1	79,5
деятельность профессиональная, научная и техническая <sup>2)</sup>	13,0	111,7	...	107,8	...	101,3
деятельность административная и сопутствующие дополнительные услуги <sup>2)</sup>	-4,2	-	...	109,4	...	в 3,2 р.
образование <sup>2)</sup>	49,5	70,2	...	70,6	...	145,3
деятельность в области здравоохранения и социальных услуг	36,3	83,8	41,4	90,8	5,1	в 2,2 р.
предоставление прочих видов услуг <sup>2)</sup>	29,8	123,7	...	118,6	...	40,7

<sup>1)</sup> Темпы изменения сальдированного финансового результата отчетного периода по сравнению с соответствующим периодом предыдущего года рассчитаны по сопоставимому кругу организаций в соответствии с методологией бухгалтерского учета; с учетом корректировки данных соответствующего периода предыдущего года, исходя из изменений учетной политики, законодательных актов и др.

Проверк означает, что в одном или обоих сопоставляемых периодах был получен отрицательный сальдированный финансовый результат.

<sup>2)</sup> Знак (...) означает, что данные не публикуются в целях обеспечения конфиденциальности первичных статистических данных, полученных от организаций, в соответствии с Федеральным законом от 29.11.2007 № 282-ФЗ «Об официальном статистическом учете и системе государственной статистики в Российской Федерации» (ст.4 п.5; ст.9 п.1).

## ДОЛЯ ОРГАНИЗАЦИЙ, ПОЛУЧИВШИХ ПРИБЫЛЬ (УБЫТОК)

(в % к общему количеству организаций)

	Январь-август 2024		Справочно <sup>1)</sup> январь-август 2023	
	доля прибыль- ных орга- низаций	доля убыточ- ных орга- низаций	доля прибыль- ных орга- низаций	доля убыточ- ных орга- низаций
	<b>Всего</b>	<b>58,6</b>	<b>41,4</b>	<b>61,7</b>
из него:				
сельское, лесное хозяйство, охота, рыболовство и рыбоводство	72,7	27,3	72,7	27,3
из него:				
растениеводство и животновод- ство, охота и предоставление со- ответствующих услуг в этих об- ластях	75,0	25,0	80,0	20,0
добыча полезных ископаемых	80,0	20,0	60,0	40,0
обрабатывающие производства	69,4	30,6	75,5	24,5
из них:				
производство пищевых продук- тов	58,3	41,7	75,0	25,0
производство машин и оборудо- вания, не включенных в другие группировки <sup>2)</sup>	...	...	100,0	-
производство автотранспортных средств, прицепов и полуприце- пов <sup>2)</sup>	...	...	100,0	-
обеспечение электрической энер- гией, газом и паром; кондициони- рование воздуха	23,3	76,7	26,7	73,3
водоснабжение; водоотведение, организация сбора и утилизации отходов, деятельность по ликви- дации загрязнений	25,0	75,0	37,5	62,5
торговля оптовая и розничная; ре- монт автотранспортных средств и мотоциклов	77,8	22,2	63,9	36,1
из неё:				
торговля оптовая, кроме оптовой торговли автотранспортными средствами и мотоциклами	100,0	-	80,0	20,0
торговля розничная, кроме тор- говли автотранспортными сред- ствами и мотоциклами	65,0	35,0	55,0	45,0

	Январь-август 2024		Справочно <sup>1)</sup>	
			январь-август 2023	
	доля прибыль- ных орга- низаций	доля убыточ- ных орга- низаций	доля прибыль- ных орга- низаций	доля убыточ- ных орга- низаций
транспортировка и хранение	50,0	50,0	60,0	40,0
деятельность гостиниц и предпри- ятий общественного питания	100,0	-	100,0	-
деятельность в области информа- ции и связи <sup>2)</sup>	50,0	50,0	...	...
деятельность по операциям с не- движимым имуществом	33,3	66,7	33,3	66,7
деятельность в области здраво- охранения и социальных услуг <sup>2)</sup>	50,0	50,0	...	...

<sup>1)</sup> По сопоставимому кругу организаций.

<sup>2)</sup> Знак (...) означает, что данные не публикуются в целях обеспечения конфиденциальности первичных статистических данных, полученных от организаций, в соответствии с Федеральным законом от 29.11.2007 № 282-ФЗ «Об официальном статистическом учете и системе государственной статистики в Российской Федерации» (ст.4 п.5; ст.9 п.1).

В январе-августе 2024 года, по оперативным данным, доля убыточных организаций по сравнению с соответствующим периодом предыдущего года увеличилась на 3,1 процентного пункта и составила 41,4 процента.

### **СОСТОЯНИЕ ПЛАТЕЖЕЙ И РАСЧЕТОВ В ОРГАНИЗАЦИЯХ**

На конец августа 2024 года **суммарная задолженность** по обязательствам организаций, по оперативным данным, составила 193170,9 млн рублей, из нее **просроченная** – 2455,8 млн рублей, или 1,3 процента от общей суммы задолженности (на конец августа 2023 года – 2,0%, на конец июля 2024 года – 1,3%).

#### **РАЗМЕР И СТРУКТУРА ЗАДОЛЖЕННОСТИ ОРГАНИЗАЦИЙ**

(на конец месяца)

	Август 2024, млн рублей	В % к		Справочно
		августу 2023	июлю 2024	август 2023 к июлю 2023
<b>Суммарная задолженность</b>	<b>193170,9</b>	<b>129,7</b>	<b>101,9</b>	<b>102,9</b>
в том числе:				
кредиторская задолженность	121434,2	137,4	103,1	101,6
задолженность по кредитам банков и займам	71736,7	118,4	99,9	104,9



	Август 2024, млн рублей	В % к		Справочно август 2023 к июлю 2023
		августу 2023	июлю 2024	
<b>Просроченная суммарная задолженность</b>	<b>2455,8</b>	<b>83,3</b>	<b>99,2</b>	<b>102,2</b>
в том числе:				
кредиторская задолженность	2396,0	82,7	99,2	102,2
задолженность по кредитам банков и займам	59,8	119,2	100,0	99,5
<b>Дебиторская задолженность</b>	<b>109918,7</b>	<b>136,6</b>	<b>105,8</b>	<b>104,5</b>
<b>Просроченная дебиторская задолженность</b>	<b>2676,5</b>	<b>97,9</b>	<b>107,4</b>	<b>121,5</b>

**Кредиторская задолженность** на конец августа 2024 года, по оперативным данным, составила 121434,2 млн рублей, из нее **просроченная** – 2396,0 млн рублей, или 2 процента от общей суммы задолженности (на конец августа 2023 года – 3,3%, на конец июля 2024 года – 2,1%).

**СТРУКТУРА И ДИНАМИКА  
ПРОСРОЧЕННОЙ КРЕДИТОРСКОЙ ЗАДОЛЖЕННОСТИ ОРГАНИЗАЦИЙ**

(на конец месяца)

	Количество организаций, имеющих просроченную кредиторскую задолженность, единиц	Просроченная кредиторская задолженность, млн рублей	Из нее		
			поставщикам	в бюджеты всех уровней	по платежам в государственные внебюджетные фонды
<b>2023 год</b>					
Январь	53	2530,3	2314,5	106,4	80,6
Февраль	53	2528,3	2241,9	114,8	100,9
Март	52	2691,0	2335,3	128,6	158,9
Апрель	51	2687,4	2364,7	125,4	164,5
Май	50	2751,4	2377,3	121,0	184,0
Июнь	52	2911,9	2351,1	141,8	241,8
Июль	52	2833,9	2383,4	90,0	175,5
Август	51	2896,7	2382,3	93,7	220,9
Сентябрь	51	3398,5	2883,5	133,4	189,5
Октябрь	50	2421,7	1887,5	90,7	202,4

	Количество организаций, имеющих просроченную кредиторскую задолженность, единиц	Просроченная кредиторская задолженность, млн рублей	Из нее		
			поставщикам	в бюджеты всех уровней	по платежам в государственные внебюджетные фонды
Ноябрь	50	2517,8	1994,8	100,2	183,7
Декабрь	48	2270,0	1898,0	75,2	84,7
<b>2024 год</b>					
Январь	48	2424,3	1981,4	89,4	108,8
Февраль	50	2500,4	2024,0	108,6	130,8
Март	49	2080,6	1675,8	80,8	90,0
Апрель	49	2186,6	1761,9	92,7	92,6
Май	47	2368,1	1906,7	95,4	132,3
Май	47	2368,1	1906,7	95,4	132,3
Июнь	48	2314,2	1865,5	82,0	141,5
Июль	49	2414,7	1967,4	98,6	94,5
Август	50	2396,0	1933,8	104,3	114,8

**ПРОСРОЧЕННАЯ КРЕДИТОРСКАЯ ЗАДОЛЖЕННОСТЬ ОРГАНИЗАЦИЙ  
ПО ВИДАМ ЭКОНОМИЧЕСКОЙ ДЕЯТЕЛЬНОСТИ  
в августе 2024 года**

(на конец месяца)

	Количество организаций, имеющих просроченную кредиторскую задолженность, единиц	Просроченная кредиторская задолженность, млн рублей	Из нее:		
			поставщикам	в бюджеты всех уровней	по платежам в государственные внебюджетные фонды
<b>Всего</b>	<b>50</b>	<b>2396,0</b>	<b>1933,8</b>	<b>104,3</b>	<b>114,8</b>
из них:					
сельское, лесное хозяйство, охота, рыболовство и рыбоводство <sup>1)</sup>	3	11,3	...	...	...
обрабатывающие производства <sup>1)</sup>	7	264,3	105,5	8,2	...

	Количество организаций, имеющих просроченную кредиторскую задолженность, единиц	Просроченная кредиторская задолженность, млн рублей	Из нее:		
			поставщикам	в бюджеты всех уровней	по платежам в государственные внебюджетные фонды
обеспечение электрической энергией, газом и паром; кондиционирование воздуха	25	1818,5	1637,1	47,4	40,2
водоснабжение; водоотведение, организация сбора и утилизации отходов, деятельность по ликвидации загрязнений	8	198,3	144,3	30,1	23,8

<sup>1)</sup> Знак (...) означает, что данные не публикуются в целях обеспечения конфиденциальности первичных статистических данных, полученных от организаций, в соответствии с Федеральным законом от 29.11.2007 № 282-ФЗ «Об официальном статистическом учете и системе государственной статистики в Российской Федерации» (ст.4 п.5; ст.9 п.1).

**Задолженность по полученным кредитам и займам** на конец августа 2024 года, по оперативным данным, составила 71736,7 млн рублей, в том числе **просроченная** – 59,8 млн рублей, или 0,1 процента от общего объема по полученным кредитам банков и займам (на конец августа 2023 года – 0,1%, на конец июля 2024 года также 0,1%).

**Дебиторская задолженность** на конец августа 2024 года, по оперативным данным, составила 109918,7 млн рублей, из нее **просроченная** – 2676,5 млн рублей, или 2,4 процента от общего объема дебиторской задолженности (на конец августа 2023 года – 3,4%, на конец июля 2024 года – 2,4%).

**СТРУКТУРА И ДИНАМИКА  
ПРОСРОЧЕННОЙ ДЕБИТОРСКОЙ ЗАДОЛЖЕННОСТИ ОРГАНИЗАЦИЙ**  
(на конец месяца)

	Количество организаций, имеющих просроченную дебиторскую задолженность, единиц	Просроченная дебиторская задолженность, млн рублей	Из нее:
			покупателей
<b>2023 год</b>			
Январь	81	2137,3	2057,3

	Количество организаций, имеющих просроченную дебиторскую задолженность, единиц	Просроченная дебиторская задолженность, млн рублей	Из нее:
			покупателей
Февраль	82	2193,0	2072,2
Март	78	2294,5	2210,7
Апрель	82	2661,4	2571,4
Май	79	2443,9	2359,0
Июнь	80	2388,5	2278,4
Июль	81	2250,2	2131,0
Август	84	2734,0	2550,5
Сентябрь	88	4234,2	4103,7
Октябрь	87	3170,7	3034,7
Ноябрь	88	3287,6	3144,5
Декабрь	90	2455,4	2306,6
<b>2024 год</b>			
Январь	86	2479,7	2348,8
Февраль	90	2996,3	2825,7
Март	88	2657,2	2147,2
Апрель	91	2633,2	2448,8
Май	86	2618,4	2467,7
Июнь	89	2381,4	2168,8
Июль	90	2492,5	2262,7
Август	89	2676,5	2322,1

**ПРОСРОЧЕННАЯ ДЕБИТОРСКАЯ ЗАДОЛЖЕННОСТЬ  
ПО ВИДАМ ЭКОНОМИЧЕСКОЙ ДЕЯТЕЛЬНОСТИ  
в августе 2024 года**

(на конец месяца)

	Количество организаций, имеющих просроченную дебиторскую задолженность, единиц	Просроченная дебиторская задолженность, млн рублей	Из нее
			покупателей
<b>Всего</b>	<b>89</b>	<b>2676,5</b>	<b>2322,1</b>

	Количество организаций, имеющих просроченную дебиторскую задолженность, единиц	Просроченная дебиторская задолженность, млн рублей	Из нее
			покупателей
из них:			
сельское, лесное хозяйство, охота, рыболовство и рыбоводство	10	35,1	35,1
обрабатывающие производства	18	607,3	477,4
из них:			
производство пищевых продуктов	3	31,9	31,9
производство электрического оборудования	5	207,5	165,8
обеспечение электрической энергией, газом и паром; кондиционирование воздуха	28	1228,2	1146,5
водоснабжение; водоотведение, организация сбора и утилизации отходов, деятельность по ликвидации загрязнений	12	107,0	97,6
торговля оптовая и розничная; ремонт автотранспортных средств и мотоциклов	7	663,2	530,1
транспортировка и хранение	3	22,1	22,1

## СОЦИАЛЬНАЯ СФЕРА

### УРОВЕНЬ ЖИЗНИ НАСЕЛЕНИЯ

#### *ДЕНЕЖНЫЕ ДОХОДЫ НАСЕЛЕНИЯ*

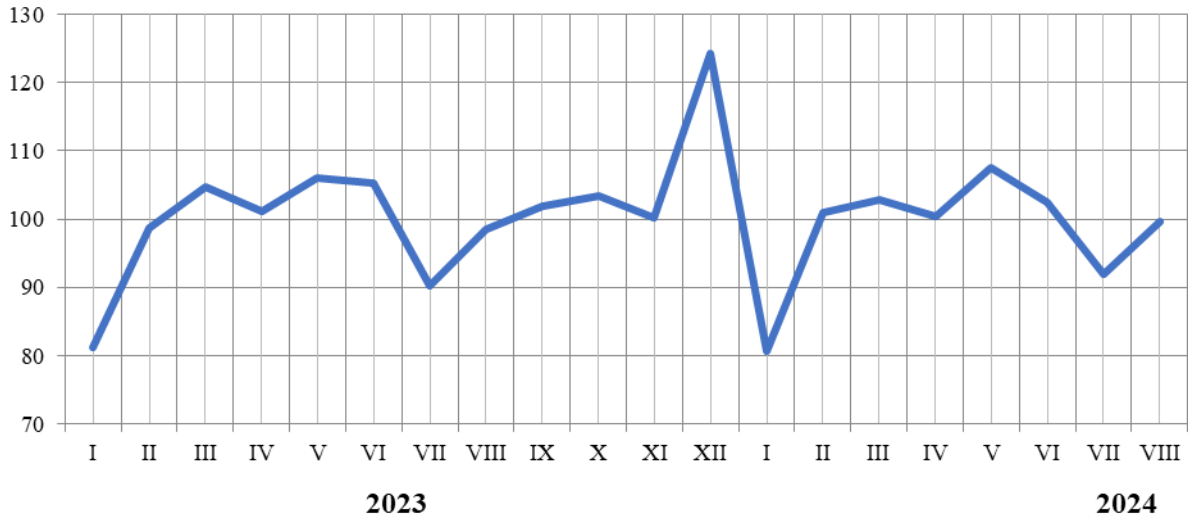
##### *Средняя номинальная заработная плата и ее дифференциация*

Средняя номинальная заработная плата, начисленная работникам организаций за август 2024 года, по оценке, составила 53130,6 рубля и по сравнению с августом 2023 года выросла на 22,8 процента.

**ДИНАМИКА СРЕДНЕМЕСЯЧНОЙ НОМИНАЛЬНОЙ И РЕАЛЬНОЙ  
НАЧИСЛЕННОЙ ЗАРАБОТНОЙ ПЛАТЫ РАБОТНИКОВ ОРГАНИЗАЦИЙ**

	Средне- месячная номинальная начисленная зароботная плата, рублей	В % к		Реальная заработная плата в % к	
		соответ- ствующему периоду предыду- щего года	предыду- щему периоду	соответ- ствующему периоду предыду- щего года	предыду- щему периоду
<b>2023 год</b>					
Январь	39378	110,2	81,7	99,1	81,3
Февраль	39669	115,1	99,5	103,4	98,8
Март	41639	111,5	104,9	107,3	104,8
<b>I квартал</b>	<b>40404</b>	<b>112,7</b>	<b>95,9</b>	<b>103,7</b>	<b>94,0</b>
Апрель	41963	109,6	100,8	107,5	101,1
Май	45013	117,4	106,5	115,1	106,1
Июнь	47576	112,7	105,8	109,8	105,3
<b>II квартал</b>	<b>44919</b>	<b>113,4</b>	<b>111,2</b>	<b>111,0</b>	<b>110,7</b>
<b>I полугодие</b>	<b>42654</b>	<b>113,1</b>		<b>107,4</b>	
Июль	43103	113,8	90,7	110,1	90,3
Август	42707	113,9	99,1	109,1	98,6
Сентябрь	43828	114,9	102,6	109,3	102,0
<b>III квартал</b>	<b>43222</b>	<b>114,2</b>	<b>96,3</b>	<b>109,5</b>	<b>95,0</b>
<b>Январь- сентябрь</b>	<b>42831</b>	<b>113,4</b>		<b>108,0</b>	
Октябрь	45647	117,7	104,2	111,1	103,5
Ноябрь	46158	116,9	101,1	110,0	100,3
Декабрь	57857	119,5	125,3	112,7	124,2
<b>IV квартал</b>	<b>49890</b>	<b>118,2</b>	<b>115,4</b>	<b>111,4</b>	<b>113,0</b>
<b>Январь-декабрь</b>	<b>44853</b>	<b>115,1</b>		<b>109,3</b>	
<b>2024 год</b>					
Январь	47230	118,3	81,8	110,6	80,7
Февраль	48854	123,0	101,4	115,4	101,0
Март	50291	120,7	102,9	113,3	102,8
<b>I квартал</b>	<b>49117</b>	<b>121,4</b>	<b>98,5</b>	<b>113,8</b>	<b>96,0</b>
Апрель	50689	119,6	100,8	111,6	100,4
Май	55470	123,1	108,3	114,4	107,5
Июнь	57125	119,3	103,0	110,8	102,4
<b>II квартал</b>	<b>54590</b>	<b>121,1</b>	<b>111,2</b>	<b>112,7</b>	<b>109,9</b>
<b>I полугодие</b>	<b>51848</b>	<b>121,2</b>		<b>113,2</b>	
Июль	53207	122,2	92,9	112,7	91,9
Август	53131	122,8	99,8	113,6	99,7
<b>Январь-август</b>	<b>52199</b>	<b>121,6</b>		<b>113,2</b>	

**Динамика реальной среднемесячной начисленной заработной платы  
работников организаций  
в % к предыдущему месяцу**



**СРЕДНЕМЕСЯЧНАЯ НАЧИСЛЕННАЯ ЗАРАБОТНАЯ ПЛАТА  
РАБОТНИКОВ ОРГАНИЗАЦИЙ  
(БЕЗ ВЫПЛАТ СОЦИАЛЬНОГО ХАРАКТЕРА)  
ПО ВИДАМ ЭКОНОМИЧЕСКОЙ ДЕЯТЕЛЬНОСТИ**

	Август 2024			Январь-август 2024		
	рублей	в % к		рублей	в % к	
		августу 2023	июлю 2024		январю-августу 2023	средне-областному уровню среднемесячной заработной платы
<b>Всего по области</b>	<b>53130,6</b>	<b>122,8</b>	<b>99,8</b>	<b>52198,5</b>	<b>121,6</b>	<b>100</b>
Сельское хозяйство, лесное хозяйство, охота, рыболовство и рыбоводство	54733,6	141,6	109,3	47803,8	133,4	91,6
Добыча полезных ископаемых	69978,6	121,1	94,1	65131,8	125,5	124,8
Обрабатывающие производства	66271,2	129,3	102,3	61642,1	128,8	118,1
из них:						
производство пищевых продуктов	60208,6	146,7	104,2	54901,8	141,5	105,2

	Август 2024			Январь-август 2024		
	рублей	в % к		рублей	в % к	
		августу 2023	июлю 2024		январю-августу 2023	средне-областному уровню средне-месячной заработной платы
производство напитков	55867,8	168,5	118,7	45269,7	117,5	86,7
производство текстильных изделий	45772,8	120,3	103,1	45079,0	114,6	86,4
производство одежды	57613,3	143,8	124,3	44915,8	117,7	86,0
производство кожи и изделий из кожи	47060,4	116,8	110,1	43912,7	112,7	84,1
обработка древесины и производство изделий из дерева и пробки, кроме мебели, производство изделий из соломки и материалов для плетения	37667,5	121,1	100,0	35616,6	119,2	68,2
производство бумаги и бумажных изделий	43060,5	112,9	100,0	42202,7	130,4	80,9
деятельность полиграфическая и копирование носителей информации	65600,7	108,3	96,2	69607,5	115,0	133,4
производство химических веществ и химических продуктов	71382,7	110,8	100,0	66055,7	111,8	126,5
производство резиновых и пластмассовых изделий	70440,7	122,0	100,5	65038,1	119,9	124,6
производство прочей неметаллической минеральной продукции	58766,9	120,0	99,6	54099,9	121,2	103,6
производство готовых металлических изделий, кроме машин и оборудования	56833,2	125,3	104,1	53077,5	122,7	101,7



	Август 2024			Январь-август 2024		
	рублей	в % к		рублей	в % к	
		августу 2023	июлю 2024		январю- августу 2023	средне- област- ному уровню средне- месячной заработ- ной платы
производство ком- пьютеров, электрон- ных и оптических изделий	55954,9	103,5	88,7	53768,7	120,8	103,0
производство электрического оборудования	72560,3	124,7	105,7	67123,3	123,4	128,6
производство машин и оборудования, не включенных в дру- гие группировки	95707,6	117,6	112,9	90741,8	119,9	173,8
производство авто- транспортных средств, прицепов и полуприцепов	60844,9	105,6	69,6	66755,7	132,3	127,9
производство прочих транспортных средств и оборудо- вания	68938,6	131,4	105,0	62320,2	134,8	119,4
производство мебели	99336,2	138,7	96,6	96942,9	137,0	185,7
производство прочих готовых изделий	56127,0	121,5	107,2	51356,3	116,7	98,4
Обеспечение элек- трической энергией, газом и паром; кон- диционирование воз- духа	61762,0	122,5	99,0	55969,8	115,5	107,2
Водоснабжение; во- доотведение, органи- зация сбора и утили- зации отходов, дея- тельность по ликви- дации загрязнений	46429,7	115,4	100,3	44907,2	116,7	86,0
Строительство	54263,3	120,7	99,0	49554,9	120,2	94,9

	Август 2024			Январь-август 2024		
	рублей	в % к		рублей	в % к	
		августу 2023	июлю 2024		январю- августу 2023	средне- област- ному уровню средне- месячной заработ- ной платы
Торговля оптовая и розничная; ремонт автотранспортных средств и мотоциклов	49970,8	126,3	105,4	45623,0	125,6	87,4
из них:						
торговля оптовая, кроме оптовой тор- говли автотранс- портными средства- ми и мотоциклами	50837,4	117,4	101,0	48413,6	118,3	92,7
торговля розничная, кроме торговли ав- тотранспортными средствами и мото- циклами	49572,2	128,5	107,8	44365,6	126,9	85,0
Транспортировка и хранение	57082,9	118,1	99,5	54688,3	119,5	104,8
в том числе деятельность почто- вой связи и курьер- ская деятельность	36411,1	144,7	90,9	36494,4	145,2	69,9
Деятельность гости- ниц и предприятий общественного пита- ния	38202,9	121,4	97,5	37508,7	118,5	71,9
Деятельность в обла- сти информации и связи	60451,8	118,9	101,0	58166,2	125,2	111,4
Деятельность финан- совая и страховая	79526,0	111,6	90,4	80973,6	120,8	155,1
Деятельность по опе- рациям с недвижи- мым имуществом	38660,3	120,8	97,1	39062,4	121,1	74,8

	Август 2024			Январь-август 2024		
	рублей	в % к		рублей	в % к	
		августу 2023	июлю 2024		январю- августу 2023	средне- област- ному уровню средне- месячной заработ- ной платы
Деятельность профессиональная, научная и техническая	71600,3	138,8	102,6	67047,5	142,6	128,4
Деятельность административная и сопутствующие дополнительные услуги	32655,5	112,8	99,6	32867,8	118,2	63,0
Государственное управление и обеспечение военной безопасности; социальное обеспечение	56067,7	115,4	89,9	58896,8	115,2	112,8
Образование	27326,3	118,3	108,9	39405,4	113,3	75,5
Деятельность в области здравоохранения и социальных услуг	48221,8	121,1	97,0	47568,7	116,1	91,1
Деятельность в области культуры, спорта, организации досуга, и развлечений	41237,9	103,1	83,9	44806,6	111,4	85,8
Предоставление прочих видов услуг	36172,3	118,7	96,7	36268,6	118,5	69,5

***Просроченная задолженность по заработной плате (по сведениям, представленным организациями, не относящимися к субъектам малого предпринимательства)***

Суммарная задолженность по заработной плате по организациям наблюдаемых видов экономической деятельности по состоянию на 1 октября 2024 года составила 2190 тыс. рублей и по сравнению с 1 сентября 2024 года уменьшилась на 13,9 процента.

Вся сумма просроченной задолженности образовалась в 2024 году.

## ДИНАМИКА ПРОСРОЧЕННОЙ ЗАДОЛЖЕННОСТИ ПО ЗАРАБОТНОЙ ПЛАТЕ

(на начало месяца)

	Просроченная задолженность по заработной плате		В том числе задолженность				Численность работников, перед которыми имеется просроченная задолженность по заработной плате, человек
	тыс. рублей	в % к предыдущему месяцу	из-за несвоевременного получения денежных средств из бюджетов всех уровней		из-за отсутствия собственных средств		
			тыс. рублей	в % к предыдущему месяцу	тыс. рублей	в % к предыдущему месяцу	
<b>2023 год</b>							
Январь	754	80,7	-	-	754	80,7	4
Февраль	813	107,8	-	-	813	107,8	7
Март	754	92,7	-	-	754	92,7	4
Апрель	754	100,0	-	-	754	100,0	4
Май	754	100,0	-	-	754	100,0	4
Июнь	894	118,6	-	-	894	118,6	14
Июль	-	-	-	-	-	-	-
Август	-	-	-	-	-	-	-
Сентябрь	-	-	-	-	-	-	-
Октябрь	1980	х	-	-	1980	х	27
Ноябрь	131	6,6	-	-	131	6,6	5
Декабрь	116	88,5	-	-	116	88,5	5
<b>2024 год</b>							
Январь	-	-	-	-	-	-	-
Февраль	-	-	-	-	-	-	-
Март	349	х	-	-	349	х	6
Апрель	349	100,0	-	-	349	100,0	6
Май	349	100,0	-	-	349	100,0	6
Июнь	891	в 2,6 р.	-	-	891	в 2,6 р.	53
Июль	2538	в 2,8 р.	-	-	2538	в 2,8 р.	53
Август	2130	83,9	-	-	2130	83,9	40
Сентябрь	2545	119,5	-	-	2545	119,5	93
Октябрь	2190	86,1	-	-	2190	86,1	35

**Задолженность из-за несвоевременного получения денежных средств из бюджетов всех уровней по кругу организаций наблюдаемых видов экономической деятельности на 1 октября 2024 года отсутствовала.**

**Задолженность по заработной плате из-за отсутствия собственных средств** организаций на 1 октября 2024 года составила 2190 тыс. рублей.

По состоянию на 1 октября 2024 года заработная плата не выплачена 35 работникам. Задолженность составляет 62,6 тыс. рублей в среднем на одного работающего.

**ПРОСРОЧЕННАЯ ЗАДОЛЖЕННОСТЬ ПО ЗАРАБОТНОЙ ПЛАТЕ  
ПО ВИДАМ ЭКОНОМИЧЕСКОЙ ДЕЯТЕЛЬНОСТИ  
на 1 октября 2024 года**

	Всего	В том числе				
		из-за недофинансирования из бюджетов всех уровней	из них			из-за отсутствия собственных средств
			федерального бюджета	бюджета субъекта РФ	местных бюджетов	
<b>Тысяч рублей</b>						
<b>Всего</b>	<b>2190</b>	-	-	-	-	<b>2190</b>
в том числе:						
обеспечение электрической энергией, газом и паром; кондиционирование воздуха	2190	-	-	-	-	2190
<b>В % к 1 сентября 2024 года</b>						
<b>Всего</b>	<b>86,1</b>	-	-	-	-	<b>86,1</b>
в том числе:						
обеспечение электрической энергией, газом и паром; кондиционирование воздуха	86,1	-	-	-	-	86,1

## **ЗАНЯТОСТЬ И БЕЗРАБОТИЦА**

**Численность рабочей силы** в возрасте 15 лет и старше в среднем за июнь-август 2024 года составила 316,5 тыс. человек, из них 309,4 тыс. человек классифицировались как занятые экономической деятельностью и 7,1 тыс. человек – как безработные, соответствующие критериям МОТ (т.е. не имели работы или доходного занятия, искали работу и были готовы приступить к ней в обследуемую неделю).

Уровень занятости населения (доля занятого населения в общей численности населения соответствующего возраста) в возрасте 15 лет и старше за июнь-август 2024 года составил 62,2 процента.

По отчетным данным организаций, не относящихся к субъектам малого предпринимательства, численность их штатных работников (без учета совместителей) в августе 2024 года составила 122,3 тыс. человек (96,5% от общей численности).

ности замещенных рабочих мест). На условиях совместительства и по договорам гражданско-правового характера для работы в этих организациях привлекалось еще 4,5 тыс. человек.

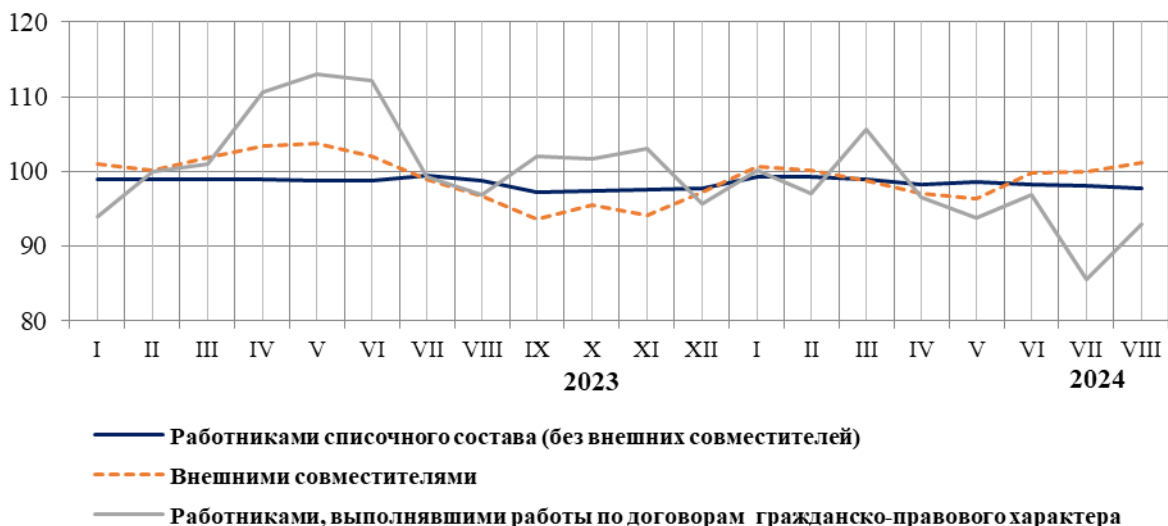
По сравнению с июлем 2024 года общая численность всех указанных категорий работников уменьшилась на 0,7 процента.

**ДИНАМИКА ЧИСЛА ЗАМЕЩЕННЫХ РАБОЧИХ МЕСТ В ОРГАНИЗАЦИЯХ  
(без субъектов малого предпринимательства)**

	Январь-август 2024	Январь-август 2024 в % к январю-августу 2023	Август 2024	В % к		Справочно январь-август 2023 в % к январю-августу 2022
				августу 2023	июлю 2024	
<b>Всего замещенных рабочих мест</b>	<b>130066</b>	<b>98,2</b>	<b>126782</b>	<b>97,7</b>	<b>99,3</b>	<b>99,2</b>
в том числе:						
работниками списочного состава (без внешних совместителей)	125136	98,3	122301	97,7	99,3	99,1
внешними совместителями	2261	98,6	2041	101,1	97,3	101,2
работниками, выполнявшими работы по договорам гражданско-правового характера	2669	95,7	2440	92,9	100,7	100,7

**Динамика числа замещенных рабочих мест в организациях  
(без субъектов малого предпринимательства)**

в % к соответствующему месяцу предыдущего года



В августе 2024 года в общем количестве замещенных рабочих мест в организациях удельный вес рабочих мест внешних совместителей составил 1,6 процента, лиц, выполнявших работы по гражданско-правовым договорам, – 1,9 процента.

**ЧИСЛО ЗАМЕЩЕННЫХ РАБОЧИХ МЕСТ В ОРГАНИЗАЦИЯХ  
ПО ВИДАМ ЭКОНОМИЧЕСКОЙ ДЕЯТЕЛЬНОСТИ  
(без субъектов малого предпринимательства)  
в августе 2024 года**

	Всего замещенных рабочих мест, человек	В том числе работниками			Число замещенных рабочих мест в % к августу 2023
		списочного состава (без внешних совместителей)	внешними совместителями	выполнявшими работы по договорам гражданско-правового характера	
<b>Всего</b>	<b>126782</b>	<b>122301</b>	<b>2041</b>	<b>2440</b>	<b>97,7</b>
из них:					
сельское, лесное хозяйство, охота, рыболовство и рыбоводство	7191	7035	54	102	103,4
добыча полезных ископаемых	370	342	6	21	96,7
обрабатывающие производства	23643	23470	79	95	92,7
обеспечение электрической энергией, газом и паром; кондиционирование воздуха	6554	6443	48	63	95,2
водоснабжение; водоотведение, организация сбора и утилизации отходов, деятельность по ликвидации загрязнений	1943	1869	13	61	92,2
строительство	1128	1111	8	9	89,5
торговля оптовая и розничная; ремонт автотранспортных средств и мотоциклов	11121	10969	89	63	99,3
транспортировка и хранение	9708	9504	78	125	96,8

	Всего замещенных рабочих мест, человек	В том числе работниками			Число замещенных рабочих мест в % к августу 2023
		списочного состава (без внешних совместителей)	внешними совместителями	выполнявшими работы по договорам гражданско-правового характера	
деятельность гостиниц и предприятий общественного питания	1311	1289	12	9	97,6
деятельность в области информации и связи	1698	1610	39	49	95,1
деятельность финансовая и страховая	2390	1609	13	769	99,9
деятельность по операциям с недвижимым имуществом	855	807	22	26	159,4
деятельность профессиональная, научная и техническая	1813	1741	46	26	99,4
деятельность административная и сопутствующие дополнительные услуги	1123	1096	15	12	127,1
государственное управление и обеспечение военной безопасности; социальное обеспечение	17723	17441	107	175	97,6
образование	18121	17153	663	305	101,1
деятельность в области здравоохранения и социальных услуг	16530	15551	549	430	98,7
деятельность в области культуры, спорта, организации досуга и развлечений	3126	2863	181	83	89,3



	Всего замещенных рабочих мест, человек	В том числе работниками			Число замещенных рабочих мест в % к августу 2023
		списочного состава (без внешних совместителей)	внешними совместителями	выполнявшими работы по договорам гражданско-правового характера	
предоставление прочих видов услуг	436	397	21	18	112,2

**Безработица.** В среднем за июнь-август 2024 года 7,1 тыс. человек (по оценке) в возрасте 15 лет и старше классифицировались как безработные (в соответствии с методологией Международной Организации Труда).

Уровень безработицы населения в возрасте 15 лет и старше за июнь-август 2024 года составил 2,2 процента.

**Зарегистрированные безработные (данные Комитета по труду и занятости Псковской области).** К концу сентября 2024 года в органах службы занятости населения состояли на учете 1452 не занятых трудовой деятельностью гражданина, из них 1192 человека имели статус безработного, в том числе 1100 человек получали пособие по безработице.

**ДИНАМИКА ЧИСЛЕННОСТИ НЕ ЗАНЯТЫХ ТРУДОВОЙ ДЕЯТЕЛЬНОСТЬЮ ГРАЖДАН, СОСТОЯЩИХ НА УЧЕТЕ В ОРГАНАХ СЛУЖБЫ ЗАНЯТОСТИ НАСЕЛЕНИЯ (по данным Комитета по труду и занятости Псковской области)**

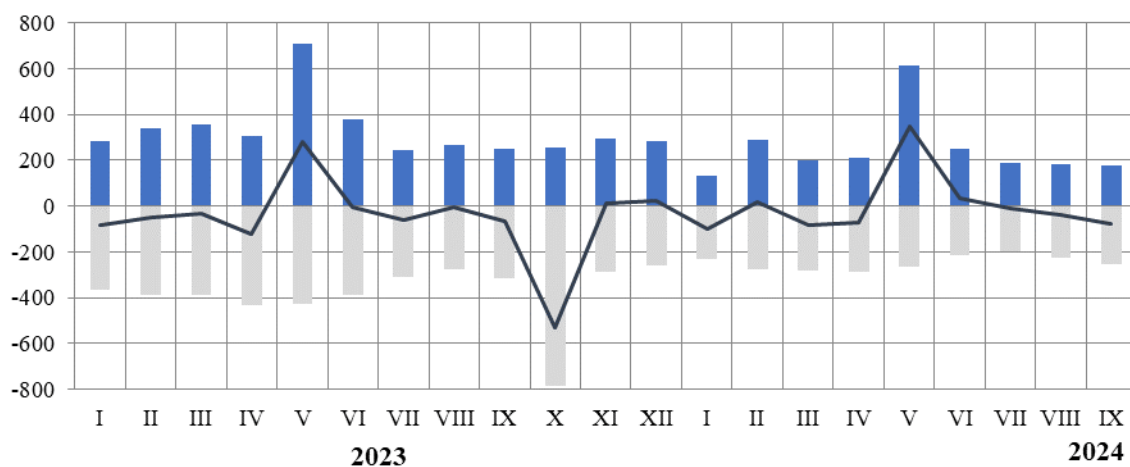
(на конец месяца)

	Численность не занятых трудовой деятельностью граждан, человек	Из них имеют статус безработного		
		человек	в % к	
			соответствующему периоду предыдущего года	предыдущему периоду
<b>2023 год</b>				
Январь	2073	1723	81,8	95,4
Февраль	2023	1675	84,7	97,2
Март	1991	1642	87,6	98,0
Апрель	1944	1519	76,4	92,5
Май	2204	1801	79,1	118,6
Июнь	2066	1795	72,8	99,7
Июль	2043	1736	70,2	96,7
Август	2001	1729	72,0	99,6
Сентябрь	1961	1665	85,5	96,3

	Численность не занятых трудовой деятельностью граждан, человек	Из них имеют статус безработного		
		человек	в % к	
			соответствующему периоду предыдущего года	предыдущему периоду
Октябрь	1405	1136	65,2	68,2
Ноябрь	1406	1146	65,8	100,9
Декабрь	1340	1170	64,8	102,1
<b>2024 год</b>				
Январь	1340	1073	62,3	91,7
Февраль	1351	1089	65,0	101,5
Март	1223	1005	61,2	92,3
Апрель	1182	933	61,4	92,8
Май	1590	1282	71,2	137,4
Июнь	1594	1318	73,4	102,8
Июль	1607	1308	75,3	99,2
Август	1538	1269	73,4	97,0
Сентябрь	1452	1192	71,6	93,9

В сентябре 2024 года получили статус безработного 176 человек, трудоустроено за месяц 229 человек. Размеры трудоустройства были на 98 человек, или на 30 процентов меньше, чем в сентябре 2023 года.

**Движение численности безработных, зарегистрированных  
в органах службы занятости населения  
(по данным Комитета по труду и занятости Псковской области)  
человек**



- Численность лиц, признанных безработными в течение месяца
- Численность безработных, снятых с учета в течение месяца
- Изменение (прирост, снижение) численности безработных за месяц

## ДЕМОГРАФИЧЕСКАЯ СИТУАЦИЯ

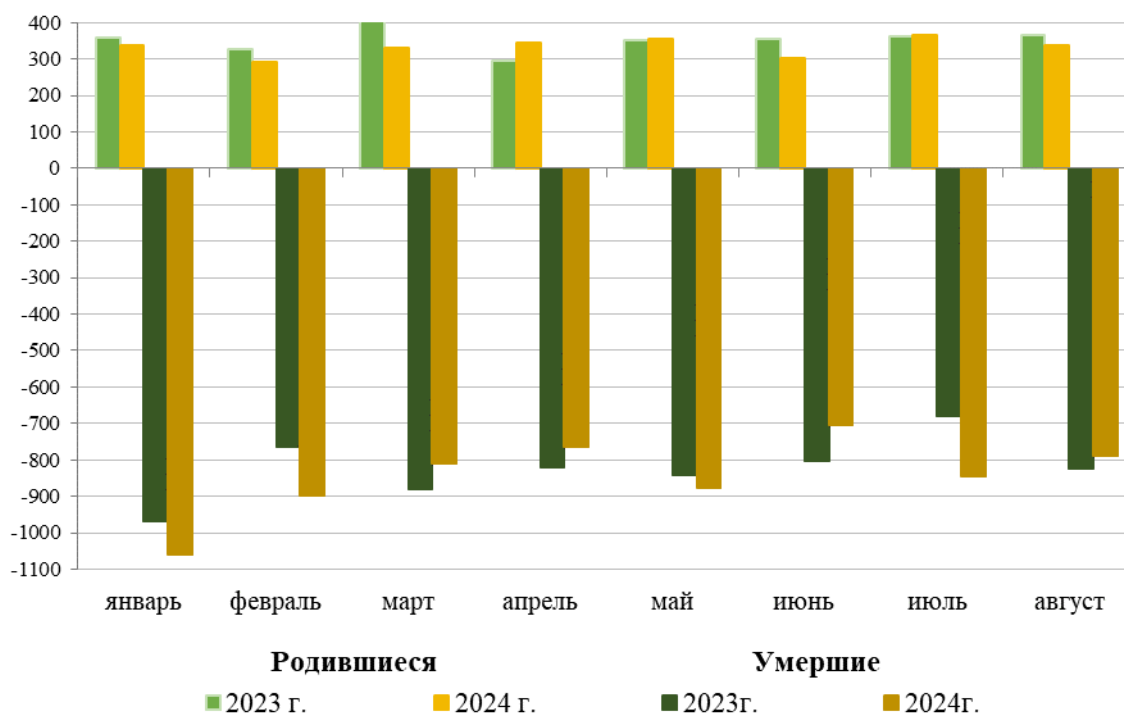
### ПОКАЗАТЕЛИ ЕСТЕСТВЕННОГО ДВИЖЕНИЯ НАСЕЛЕНИЯ

	Январь-август				
	2024	2023	прирост, снижение (-)	на 1000 человек населения <sup>1)</sup>	
				2024	2023
Родившиеся, человек	2664	2828	-164	6,9	7,2
Умершие, человек	6745	6584	161	17,5	16,9
из них дети в возрасте до 1 года	10	11	-1	3,8 <sup>2)</sup>	3,8 <sup>2)</sup>
Естественная убыль (-), человек	-4081	-3756		-10,6	-9,7
Браки, единиц	2508	2557	-49	6,5	6,6
Разводов, единиц	1829	1888	-59	4,7	4,8

<sup>1)</sup> Показатели помесячной регистрации приведены в пересчете на год.

<sup>2)</sup> На 1000 родившихся живыми.

### Число родившихся и умерших человек



*Руководитель*

*В.Г. Валиуллина*

## МЕТОДОЛОГИЧЕСКИЕ ПОЯСНЕНИЯ

### ОБОРОТ ОРГАНИЗАЦИЙ

**Оборот организаций** включает стоимость отгруженных товаров собственного производства, выполненных работ и услуг собственными силами, а также выручку от продажи приобретенных на стороне товаров (без налога на добавленную стоимость, акцизов и аналогичных обязательных платежей).

Объем отгруженных товаров собственного производства представляет собой стоимость товаров, которые произведены юридическим лицом и фактически отгружены в отчетном периоде или отпущены им в порядке продажи, а также прямого обмена на сторону (другим юридическим и физическим лицам), независимо от того, поступили деньги на счет продавца или нет.

Данные по этому показателю представляют совокупность организаций с соответствующим основным видом деятельности и отражают коммерческую деятельность организаций.

### ПРОМЫШЛЕННОЕ ПРОИЗВОДСТВО

**Индекс производства** – относительный показатель, характеризующий изменение масштабов производства в сравниваемых периодах. Различают индивидуальные и сводные индексы производства. Индивидуальные индексы отражают изменение выпуска одного продукта и исчисляются как отношение объемов производства данного вида продукта в натурально-вещественном выражении в сравниваемых периодах. Сводный индекс производства характеризует совокупные изменения производства всех видов продукции и отражает изменение создаваемой в процессе производства стоимости в результате изменения только физического объема производимой продукции. Для исчисления сводного индекса производства индивидуальные индексы по конкретным видам продукции поэтапно агрегируются в индексы по видам деятельности, подгруппам, группам, подклассам, классам и разделам ОКВЭД2.

**Объем отгруженных товаров собственного производства, выполненных работ и услуг собственными силами** – стоимость отгруженных или отпущенных в порядке продажи, а также прямого обмена (по договору мены) всех товаров собственного производства, работ и услуг, выполненных (оказанных) собственными силами.

Объем отгруженных товаров представляет собой стоимость товаров, которые произведены данным юридическим лицом и фактически отгружены (переданы) в отчетном периоде на сторону (другим юридическим и физическим лицам), включая товары, сданные по акту заказчику на месте, независимо от того, поступили деньги на счет продавца или нет.

Объем работ и услуг, выполненных собственными силами, представляет собой стоимость работ и услуг, оказанных (выполненных) организацией другим юридическим и физическим лицам.

Данные приводятся в фактических отпускных ценах без налога на добавленную стоимость, акцизов и аналогичных обязательных платежей.

Группировки по видам деятельности представляют собой совокупность соответствующих фактических видов деятельности, осуществляемых организациями, независимо от их основного вида деятельности.

## **СЕЛЬСКОЕ ХОЗЯЙСТВО, ЛЕСНОЕ ХОЗЯЙСТВО, ОХОТА, РЫБОЛОВСТВО И РЫБОВОДСТВО**

**Объем производства продукции сельского хозяйства всеми сельхозпроизводителями** (сельхозорганизации, крестьянские (фермерские) хозяйства, индивидуальные предприниматели, хозяйства населения) формируется как объем производства готовой продукции растениеводства и животноводства и изменение стоимости незавершенного производства продукции растениеводства и животноводства по видам деятельности "Растениеводство", "Животноводство".

**Индекс производства продукции сельского хозяйства** – относительный показатель, характеризующий изменение объема производства сельскохозяйственной продукции в сравниваемых периодах. Различают индивидуальные и сводные индексы производства. Индивидуальные индексы отражают изменение производства одного продукта и исчисляются как отношение объемов производства данного вида продукции в натуральном выражении в сравниваемых периодах. Сводный индекс производства характеризует совокупные изменения производства всех видов продукции в результате изменения только физического объема производимой продукции.

Индекс производства продукции сельского хозяйства – агрегированный индекс производства продукции растениеводства и животноводства. Для исчисления индекса производства продукции сельского хозяйства к соответствующему периоду предыдущего года используется показатель ее объема в сопоставимых ценах предыдущего года.

**Производство скота и птицы на убой** (в живом весе) включает проданные сельхозпроизводителями скот и птицу для забоя на мясо, а также забитые в сельскохозяйственных организациях, крестьянских (фермерских) хозяйствах, у индивидуальных предпринимателей, в хозяйствах населения.

**Производство молока** характеризуется фактически надоем сырым коровьим и козьим молоком. Молоко, высосанное молодняком при подсосном его содержании, в продукцию не включается.

**Производство яиц** включает их сбор от всех видов сельскохозяйственной птицы, в том числе и яйца, пошедшие на воспроизводство птицы (инкубация и др.).

## **СТРОИТЕЛЬСТВО**

**Объем работ, выполненных по виду деятельности "Строительство"** – это строительные работы, выполненные организациями собственными силами на основании договоров и (или) контрактов, заключаемых с заказчиками, а также работы, выполненные хозяйственным способом. В стоимость этих работ включаются работы по строительству новых объектов, капитальному и текущему ремонту, реконструкции жилых и нежилых зданий и инженерных сооружений.

Данные приводятся с учетом объемов, выполненных субъектами малого предпринимательства, и объемов работ, не наблюдаемых прямыми статистическими методами в строительстве.

Индекс физического объема работ, выполненных по виду деятельности "Строительство", рассчитан в сопоставимых ценах. В качестве сопоставимых цен приняты среднегодовые цены предыдущего года.

**К зданиям** относится строительная система, состоящая из несущих и ограждающих или совмещенных (несущих и ограждающих) конструкций, образующих надземный замкнутый объем, предназначенный для проживания или пребывания людей в зависимости от функционального назначения и для выполнения различного вида производственных процессов.

**Общая площадь здания** определяется как сумма площадей всех этажей здания (включая технические, мансардные, цокольные и подвальные), измеренных в пределах внутренних поверхностей наружных стен, а также площадей балконов и лоджий. Площади помещений определяются по их размерам, измеряемым между отделанными поверхностями стен и перегородок в уровне пола.

Общий строительный объем и площадь жилых зданий определяется в соответствии со СНиП 31-01-2003.

Здания **нежилого назначения** распределены исходя из целей их использования.

**Число построенных квартир** – количество квартир в законченных строительством жилых домах квартирного, гостиничного типа и общежитиях, квартир в нежилых зданиях, а так же в построенных населением индивидуальных жилых домах. Индивидуальные жилые дома, построенные населением и предназначенные для проживания одной семьи, отражаются как одна квартира.

**Общая площадь жилых домов** определяется как сумма площадей всех частей жилых помещений, включая площадь помещений вспомогательного использования, предназначенных для удовлетворения гражданами бытовых и иных нужд, связанных с их проживанием в жилом помещении, площадей лоджий, балконов, веранд, террас, подсчитываемых с соответствующими понижающими коэффициентами, а также жилых и подсобных помещений в построенных населением индивидуальных жилых домах. К помещениям вспомогательного использования относятся кухни, передние, холлы, внутриквартирные коридоры, ванны или душевые, туалеты, кладовые или хозяйственные встроенные шкафы. В домах-интернатах для престарелых и инвалидов, ветеранов, специальных домах для одиноких престарелых, детских домах к подсобным помещениям относятся столовые, буфеты, клубы, читальни, спортивные залы, приемные пункты бытового обслуживания и медицинского обслуживания.

**Ввод в действие производственных мощностей и объектов социально-культурной сферы** – показатели мощности (производительности, вместимости, пропускной способности, площади, протяженности и т.д.), созданной в результате осуществления инвестиций в основной капитал.

## ТРАНСПОРТ

**Перевозки грузов** – количество грузов в тоннах, перевезенных автомобильным транспортом. Включают суммарные объемы, выполненные по дорогам общего пользования грузоперевозящими автомобилями (грузовыми, пикапами и 12 фургонами на шасси легковых автомобилей) и автоприцепами: собственными, арендованными и используемыми (приобретенными) на условиях лизинга. Учет перевезенных грузов осуществляется по моменту прибытия.

**Грузооборот** характеризует перевозку груза с учетом расстояния перевозки в километрах, выражается в тонно-километрах и определяется умножением веса перевезенного груза (включая груз, перевезенный на автоприцепах) за каждую езду на расстояние ездки с последующим суммированием произведений по всем езdkам.

**Перевозки пассажиров и пассажирооборот** автобусов включают суммарные объемы, выполненные эксплуатационными автобусами по маршрутам регулярных перевозок (включая пассажиров, пользующихся правом бесплатного проезда) во всех видах сообщения.

## РОЗНИЧНАЯ ТОРГОВЛЯ

**Оборот розничной торговли** – выручка от продажи товаров населению для личного потребления или использования в домашнем хозяйстве за наличный расчет или оплаченных по кредитным карточкам, расчетным чекам банков, по перечислениям со счетов вкладчиков, по поручению физического лица без открытия счета, посредством платежных карт (электронных денег).

Стоимость товаров, проданных (отпущенных) отдельным категориям населения со скидкой, или полностью оплаченных органами социальной защиты, включается в оборот розничной торговли в полном объеме. В оборот розничной торговли не включается стоимость товаров, проданных (отпущенных) из розничной торговой сети юридическим лицам (в том числе организациям социальной сферы, спецпотребителям и т.п.) и индивидуальным предпринимателям, и оборот общественного питания.

Оборот розничной торговли включает данные как по организациям, для которых эта деятельность является основной, так и по организациям других видов деятельности, осуществляющим продажу товаров населению через собственные торговые заведения, или с оплатой через свою кассу. Оборот розничной торговли также включает стоимость товаров, проданных населению индивидуальными предпринимателями и физическими лицами на розничных рынках и ярмарках.

Оборот розничной торговли формируется по данным сплошного федерального статистического наблюдения за организациями, не относящимися к субъектам малого предпринимательства, которые проводятся с месячной периодичностью, ежеквартальных выборочных обследований малых предприятий розничной торговли (за исключением микропредприятий), розничных рынков, а также ежегодных выборочных обследований индивидуальных предпринимателей и микропредприятий с распространением полученных данных на генеральную совокупность объектов наблюдения.

Оборот розничной торговли приводится в фактически продажных ценах, включающих торговую наценку, налог на добавленную стоимость и аналогичные обязательные платежи.

Динамику оборота розничной торговли и общественного питания характеризует **индекс физического объема**, который определяется путем сопоставления величины оборота в сравниваемых периодах в сопоставимых ценах.

Под **торговой сетью** (публикуется в докладах за январь, январь-апрель, январь-июль, январь-октябрь), в соответствии с п. 8 статьи 2 Федерального закона от 28.12.2009 № 381-ФЗ "Об основах государственного регулирования торговой деятельности в Российской Федерации", понимается совокупность двух и более торговых объектов, которые принадлежат на законном основании хозяйствующему субъекту или нескольким хозяйствующим субъектам, входящим в одну группу лиц в соответствии с Федеральным законом "О защите конкуренции", или совокупность двух и более торговых объектов, которые используются под единым коммерческим обозначением или иным средством индивидуализации.

**Оборот общественного питания** – выручка от продажи собственной кулинарной продукции и покупных товаров без кулинарной обработки населению для потребления, главным образом, на месте, а также организациям и индивиду-

альным предпринимателям для организации питания различных контингентов населения.

В оборот общественного питания включается стоимость кулинарной продукции и покупных товаров, отпущенных: работникам организаций с последующим удержанием из заработной платы; на дом по заказам населения; на рабочие места по заказам организаций и индивидуальных предпринимателей; транспортным организациям в пути следования сухопутного, воздушного, водного транспорта; для обслуживания приемов, банкетов и т.п.; организациями общественного питания организациям социальной сферы (школам, больницам, санаториям, домам престарелых и т.п.) в объеме фактической стоимости питания; по абонемен-там, талонам и т.п. в объеме фактической стоимости питания; стоимость питания в учебных учреждениях, в том числе предоставляемого для отдельных категорий учащихся на льготной основе за счет средств бюджета, включается в объеме фактической стоимости питания.

Оборот общественного питания включает данные как по организациям, для которых эта деятельность является основной, так и по организациям других видов деятельности, осуществляющим продажу кулинарной продукции и покупных товаров для потребления, главным образом, на месте через собственные заведения общественного питания.

Оборот общественного питания формируется по данным сплошного федерального статистического наблюдения за организациями, не относящимися к субъектам малого предпринимательства, которое проводится с месячной периодичностью, ежеквартального выборочного обследования малых предприятий (за исключением микропредприятий), а также ежегодных выборочных обследований индивидуальных предпринимателей и микропредприятий с распространением полученных данных на генеральную совокупность объектов наблюдения.

Оборот общественного питания приводится в фактических продажных ценах, включающих наценку общественного питания, налог на добавленную стоимость и аналогичные обязательные платежи.

Динамика оборота общественного питания определяется путем сопоставления величины оборота в сравниваемых периодах в сопоставимых ценах.

В соответствии с требованиями системы национальных счетов оборот розничной торговли и общественного питания организаций досчитываются на объемы деятельности, не наблюдаемой прямыми статистическими методами.

## **РЫНОК ПЛАТНЫХ УСЛУГ НАСЕЛЕНИЮ**

**Объем платных услуг населению** представляет собой денежный эквивалент объема услуг, оказанных резидентами российской экономики (юридически-ми лицами, индивидуальными предпринимателями, самозанятыми, нотариусами и адвокатами, учредившими адвокатские кабинеты) гражданам Российской Федерации, а также гражданам других государств (нерезидентам), потребляющим те или иные услуги на территории Российской Федерации. Этот показатель формируется в соответствии с методологией формирования официальной статистической информации об объеме платных услуг населению, утвержденной приказом Росстата от 20.12.2023 № 668.

Информационными источниками формирования показателя "Объем платных услуг населению" являются: специализированные формы федеральных статистических наблюдений Росстата; формы федеральных статистических наблюдений Росстата; выборочное обследование бюджетов домашних хозяйств; формы статистической налоговой отчетности, статистической отчетности Минюста России; административные данные ФНС России.



Данные об объеме платных услуг населению в распределении по видам приведены в соответствии с Общероссийским классификатором продукции по видам экономической деятельности.

Динамика объема платных услуг населению определяется путем сопоставления величины объема в сравниваемых периодах в сопоставимых ценах.

В объем транспортных услуг, оказанных населению, услуги железнодорожного транспорта включаются с месячным опозданием.

## **ОПТОВАЯ ТОРГОВЛЯ**

**Оборот оптовой торговли** – выручка от реализации товаров, приобретенных ранее на стороне в целях перепродажи юридическим лицам и индивидуальным предпринимателям для профессионального использования (переработки или дальнейшей продажи).

Оборот оптовой торговли приводится в фактических продажных ценах, включающих торговую наценку, налог на добавленную стоимость, акциз, экспортную пошлину, таможенные сборы и аналогичные обязательные платежи. Сумма вознаграждения комиссионеров (поверенных, агентов) отражается по фактической стоимости, включая НДС.

Оборот оптовой торговли включает данные по организациям с основным видом экономической деятельности "оптовая торговля, включая торговлю через агентов, кроме торговли автотранспортными средствами и мотоциклами" и по организациям других видов деятельности, осуществляющих оптовую торговлю.

Оборот оптовой торговли формируется по данным сплошного федерального статистического наблюдения за организациями (предприятиями), не относящимися к субъектам малого предпринимательства, выборочного обследования малых предприятий оптовой торговли (кроме микропредприятий), которые проводятся с месячной периодичностью, а также ежегодных выборочных обследований микропредприятий и индивидуальных предпринимателей с распространением полученных по выборочным обследованиям данных на генеральную совокупность объектов наблюдения. Кроме того, в соответствии с требованиями системы национальных счетов, оборот оптовой торговли досчитывается на объемы деятельности, не наблюдаемой прямыми статистическими методами.

Ежегодно (в марте текущего года) по данным годовых форм федерального статистического наблюдения уточняются объемы оборота оптовой торговли за все периоды предыдущего года, его динамика и годовая структура. При уточнении динамики оборота оптовой торговли используется индекс-дефлятор, откорректированный с учетом обновленной годовой структуры оборота оптовой торговли.

## **ИНВЕСТИЦИИ**

**Финансовые вложения организаций** – инвестиции организации в государственные и муниципальные ценные бумаги, ценные бумаги других организаций, в том числе долговые ценные бумаги, в которых дата и стоимость погашения определена (облигации, векселя); вклады в уставные (складочные) капиталы других организаций (в том числе дочерних и зависимых хозяйственных обществ); предоставленные другим организациям займы, депозитные вклады в кредитных организациях, дебиторская задолженность, приобретенная на основании уступки права требования, вклады организации-товарища по договору простого товарищества и пр.

**Накопленные финансовые вложения** – объем накопленных финансовых вложений, произведенных юридическим лицом с начала их вложения с учетом их изъятия и выбытия в отчетном периоде.

Финансовые вложения, осуществленные организацией, в зависимости от срока погашения займов и кредитов подразделяются на долгосрочные и краткосрочные.

**Долгосрочные финансовые вложения** – вложения, осуществленные на срок более одного года с намерением получения доходов (дивидендов): инвестиции организаций в доходные активы (ценные бумаги) других организаций, уставные (складочные) капиталы других организаций, созданных на территории Российской Федерации или за ее пределами, государственные ценные бумаги (облигации и другие долговые обязательства) и т.п., а также предоставленные организацией другим организациям займы.

**Краткосрочные финансовые вложения** – вложения на срок не более одного года, осуществленные с намерением получения доходов (дивидендов): в дочерние и зависимые организации, инвестиции организации в ценные бумаги других организаций, государственные ценные бумаги и т.п., а также предоставленные другим организациям займы на срок не более одного года и пр.

**Инвестиции в нефинансовые активы** включают в себя следующие элементы: инвестиции в основной капитал и инвестиции в непроизведенные нефинансовые активы.

**Инвестиции в основной капитал** представляют собой совокупность затрат, направленных на строительство, реконструкцию (включая расширение и модернизацию) объектов, которые приводят к увеличению их первоначальной стоимости, приобретение машин, оборудования, транспортных средств, производственного и хозяйственного инвентаря, бухгалтерский учет которых осуществляется в порядке, установленном для учета вложений во внеоборотные активы, инвестиции в объекты интеллектуальной собственности; культивируемые биологические ресурсы.

Данные об инвестициях в основной капитал приведены с учетом инвестиционной деятельности субъектов малого предпринимательства и объемов инвестиций, не наблюдаемых прямыми статистическими методами.

В состав инвестиций в основной капитал включены затраты, осуществленные за счет денежных средств граждан и юридических лиц, привлеченных организациями-застройщиками для долевого строительства.

Затраты на приобретение объектов незавершенного строительства и основных средств на вторичном рынке в объеме инвестиций в основной капитал не учитываются.

Распределение инвестиций в основной капитал по видам экономической деятельности осуществляется в соответствии с Общероссийским классификатором видов экономической деятельности ОКВЭД2, исходя из той сферы деятельности, в рамках которой будут функционировать создаваемые или приобретаемые основные фонды.

Инвестиции в основной капитал учитываются без налога на добавленную стоимость.

Индекс физического объема инвестиций в основной капитал рассчитан в сопоставимых ценах. В качестве сопоставимых цен приняты среднегодовые цены предыдущего года.

Инвестиции в основной капитал разрабатываются в соответствии с Общероссийским классификатором основных фондов (ОКОФ) ОК 013-2014 (СНС 2008), утвержденным приказом Росстандарта России от 12.12.2014 № 2018-ст.

**Инвестиции в здания (кроме жилых) и сооружения** – расходы на строительство зданий и сооружений, которые складываются из выполненных строительных работ и приходящихся на них прочих капитальных затрат. При этом в затраты на строительство зданий включается стоимость оборудования и коммуникаций внутри здания, необходимых для его эксплуатации.

**Инвестиции в жилые здания и помещения** – затраты на строительство жилых помещений, зданий или частей зданий, используемых полностью или главным образом как места проживания: входящих в жилищный фонд (общего назначения, общежития, спальные корпуса школ - интернатов, детских домов, дома для престарелых и инвалидов) и не входящих в жилищный фонд (дома щитовые, садовые дома, помещения контейнерного типа жилые, вагоны-дома передвижные, помещения, приспособленные под жилье (вагоны и кузова железнодорожных вагонов, суда и другие подобные объекты)).

**Инвестиции на улучшение земель** – затраты на мелиоративные работы; затраты на проведение культуртехнических работ на землях, не требующих осушения; террасирование крутых склонов; капитальные вложения на коренное улучшение земель; расчистку земельных участков, рекультивацию земли, изменение рельефа (планировку территории), расходы, связанные с предотвращением затопления, расходы, связанные с передачей прав собственности на землю.

**Инвестиции в машины, оборудование, транспортные средства** – затраты на приобретение машин, транспортных средств, оборудования, производственного и хозяйственного инвентаря, а также затраты на монтаж оборудования на месте его постоянной эксплуатации, проверку и испытание качества монтажа.

**Инвестиции в объекты интеллектуальной собственности** включают: затраты на научно-исследовательские, опытно-конструкторские и технологические работы, расходы на разведку недр и оценку запасов полезных ископаемых, затраты на создание и приобретение компьютерного программного обеспечения и баз данных, затраты на создание и приобретение произведений развлекательного жанра, литературы и искусства.

**Инвестиции в произведенные нефинансовые активы** – затраты на приобретение юридическими лицами в собственность земельных участков, объектов природопользования, контрактов, договоров аренды, лицензий, деловой репутации ("гудвилла") и деловых связей (маркетинговых активов). Затраты на приобретение земельных участков и объектов природопользования отражаются на основе документов, выданных государственными органами по земельным ресурсам и землеустройству согласно оплаченным или принятым к оплате счетам.

## **ЦЕНЫ**

**Индекс потребительских цен и тарифов на товары и услуги (ИПЦ)** характеризует изменение во времени общего уровня цен и тарифов на товары и услуги, приобретаемые населением для непроизводственного потребления. Измеряет отношение стоимости фиксированного набора товаров и услуг в ценах текущего периода к его стоимости в ценах предыдущего (базисного) периода.

Индекс потребительских цен рассчитывается на базе данных регистрации цен на более чем 500 товаров (услуг)-представителей и осуществляется ежемесячно по состоянию на конец месяца. Наблюдение за ценами и тарифами произ-

водится в базовых организациях торговли и сферы услуг 3-х городов области (Псков, Великие Луки, Остров), отобранных с учетом их представительности в отражении социально-экономического и географического положения региона.

**Базовый индекс потребительских цен (БИПЦ)** исключает краткосрочные неравномерные изменения цен под влиянием отдельных факторов административного или сезонного характера.

**Стоимость фиксированного набора потребительских товаров и услуг** для межрегиональных сопоставлений покупательной способности населения в целом по России и по субъектам Российской Федерации исчисляется на основе единого потребляемого количества товаров и услуг, а также фактических средних потребительских цен по России и субъектам. В состав набора включены 83 наименования товаров и услуг, в том числе 30 видов продовольственных товаров, 41 вид непродовольственных товаров и 12 видов услуг.

**Индексы цен на первичном и вторичном рынках жилья** (публикуются в докладах за январь-март, январь-июнь, январь-сентябрь, январь-декабрь) рассчитываются на основе зарегистрированных цен на вновь построенные квартиры и на квартиры функционирующего жилого фонда, находящиеся в собственности, если они являются объектами совершения рыночных сделок.

Наблюдение ведется по выборочному кругу организаций, осуществляющих операции с недвижимостью в территориальном центре и отдельных городах субъекта Российской Федерации. При регистрации цен на квартиры учитываются их количественные и качественные характеристики. В качестве весов используются данные о количестве проданной общей площади квартир отдельно на первичном и вторичном рынках жилья, накопленные за предыдущий год.

**Индекс цен производителей промышленных товаров** рассчитывается на основании регистрации цен на товары (услуги)-представители в базовых организациях. Цены производителей представляют собой фактически сложившиеся на момент регистрации цены указанных организаций на произведенные и отгруженные товары (оказанные услуги), предназначенные для реализации на внутреннем рынке (без косвенных товарных налогов - налога на добавленную стоимость, акциза и т.п.).

Рассчитанные по товарам (услугам)-представителям индексы цен производителей последовательно агрегируются в индексы цен соответствующих видов, групп, классов, разделов экономической деятельности. В качестве весов используются данные об объеме отгрузки в стоимостном выражении за базисный период.

Индекс цен производителей промышленных товаров - сводный показатель, агрегированный по видам деятельности "Добыча полезных ископаемых", "Обрабатывающие производства", "Обеспечение электрической энергией, газом и паром; кондиционирование воздуха", "Водоснабжение; водоотведение, организация сбора и утилизации отходов, деятельность по ликвидации загрязнений".

**Индекс цен производителей сельскохозяйственной продукции** исчисляется на основании регистрации в отобранных для наблюдения сельскохозяйственных организациях цен на основные виды товаров-представителей, реализуемых заготовительным, перерабатывающим организациям, на рынке, через собственную торговую сеть, населению непосредственно с транспортных средств, на ярмарках, биржах, аукционах, организациям, коммерческим структурам и т.п. Цены производителей сельскохозяйственной продукции приводятся с учетом надбавок и скидок за качество реализованной продукции без расходов на транспортировку, экспедирование, погрузку и разгрузку продукции, а также без налога на добавленную стоимость.

**Сводный индекс цен на продукцию (затраты, услуги) инвестиционного назначения** рассчитывается как агрегированный показатель из индексов цен производителей на строительную продукцию, приобретения машин и оборудования инвестиционного назначения и на прочую продукцию (затраты, услуги) инвестиционного назначения, взвешенных по доле этих элементов в общем объеме инвестиций в основной капитал.

**Индекс цен производителей на строительную продукцию** формируется из индексов цен на строительно-монтажные работы и на прочие затраты, включенные в сводный сметный расчет строительства, взвешенных по доле этих элементов в общем объеме инвестиций в жилища, здания и сооружения. Расчет индекса цен на строительно-монтажные работы проводится на основе данных формы отчетности о ценах на материалы, детали и конструкции, приобретенные базовыми подрядными организациями, а также на базе технологических моделей, разработанных по видам экономической деятельности с учетом территориальных особенностей строительства.

**Индекс цен приобретения машин и оборудования инвестиционного назначения** исчисляется по данным об изменении цен производителей этого оборудования, а также транспортных расходов, ставки налога на добавленную стоимость и других расходов.

**Индекс цен на прочую продукцию (затраты, услуги) инвестиционного назначения** определяется из индексов цен на основные составляющие этих работ (проектно-изыскательские работы, затраты на разведочное бурение, на формирование рабочего, продуктивного и племенного стада и другие затраты).

**Индексы тарифов на грузовые перевозки** характеризуют изменение за текущий период тарифов на грузовые перевозки без учета изменения за этот период структуры перевезенных грузов по разнообразным признакам: по виду и размеру отправки груза, скорости доставки, расстоянию перевозки, территории перевозки, типу подвижного состава, степени использования его грузоподъемности и др.

Обследование тарифов осуществляется в выборочной совокупности организаций автомобильного транспорта. Регистрация тарифов осуществляется на услуги-представители. За услугу-представитель принимается перевозка одной тонны массового груза на фиксированное расстояние.

## **ФИНАНСЫ ОРГАНИЗАЦИЙ**

**Сальдированный финансовый результат (прибыль (+) убыток (-))** – конечный финансовый результат, выявленный на основании бухгалтерского учета всех хозяйственных операций организаций, представляет собой сумму сальдированного финансового результата (прибыль (+), убыток (-)) от продажи товаров, продукции (работ, услуг), основных средств, иного имущества организаций и прочих доходов, уменьшенных на сумму прочих расходов.

**Темпы изменения сальдированного финансового результата** отчетного периода по сравнению с соответствующим периодом предыдущего года рассчитаны по сопоставимому кругу организаций; с учетом корректировки данных соответствующего периода предыдущего года, исходя из изменений учетной политики, законодательных актов и др. в соответствии с методологией бухгалтерского учета. Прочерк означает, что в одном или обоих сопоставляемых периодах был получен отрицательный сальдированный финансовый результат.

**Рентабельность** (публикуется в докладах за январь-февраль, январь-апрель, январь-июль, январь-октябрь).

**Рентабельность проданных товаров, продукции (работ, услуг)** рассчитывается как соотношение между величиной сальдированного финансового результата (прибыль минус убыток) от продажи и себестоимости проданных товаров, продукции, работ, услуг. В том случае, если сальдированный финансовый результат (прибыль минус убыток) от продажи отрицательный - имеет место убыточность.

**Рентабельность активов** – соотношение сальдированного финансового результата (прибыль минус убыток) и стоимости активов организаций. В том случае, если сальдированный финансовый результат (прибыль минус убыток) отрицательный - имеет место убыточность.

**Суммарная задолженность по обязательствам** – кредиторская задолженность и задолженность по кредитам банков и займам.

**Кредиторская задолженность** – задолженность по расчетам с поставщиками и подрядчиками за поступившие материальные ценности, выполненные работы и оказанные услуги, в том числе задолженность, обеспеченная векселями выданными; задолженность по расчетам с дочерними и зависимыми обществами по всем видам операций; с рабочими и служащими по оплате труда, представляющая собой начисленные, но не выплаченные суммы оплаты труда; задолженность по отчислениям на государственное социальное страхование, пенсионное обеспечение и медицинское страхование работников организации, задолженность по всем видам платежей в бюджет и внебюджетные фонды; задолженность организации по платежам по обязательному и добровольному страхованию имущества и работников организации и другим видам страхования, в которых организация является страхователем; авансы полученные, включающие сумму полученных авансов от сторонних организаций по предстоящим расчетам по заключенным договорам, а также штрафы, пени и неустойки, признанные организацией или по которым получены решения суда (арбитражного суда) или другого органа, имеющего в соответствии с законодательством Российской Федерации право на принятие решения об их взыскании, и отнесенные на финансовые результаты организации, непогашенные суммы заемных средств, подлежащие погашению в соответствии с договорами.

**Дебиторская задолженность** – задолженность по расчетам с покупателями и заказчиками за товары, работы и услуги, в том числе задолженность, обеспеченная векселями полученными; задолженность по расчетам с дочерними и зависимыми обществами; суммы уплаченных другим организациям авансов по предстоящим расчетам в соответствии с заключенными договорами; задолженность по расчетам с прочими дебиторами, включающая в себя задолженность финансовых и налоговых органов (в том числе по переплате по налогам, сборам и прочим платежам в бюджет); задолженность работников организации по предоставленным им ссудам и займам за счет средств этой организации или кредита (ссуды на индивидуальное и кооперативное жилищное строительство, приобретение и благоустройство садовых участков, беспроцентные ссуды молодым семьям на улучшение жилищных условий или обустройство домашним хозяйством и др.); задолженность подотчетных лиц; поставщиков по недостаткам товарно-материальных ценностей, обнаруженным при приемке; задолженность по государственным заказам, федеральным программам за поставленные товары, работы и услуги, а также штрафы, пени и неустойки, признанные должником, или по которым получены решения суда (арбитражного суда) или другого органа, имеющего в соответствии с законодательством Российской Федерации право на принятие решения об их взыскании, и отнесенные на финансовые результаты организации.

## УРОВЕНЬ ЖИЗНИ НАСЕЛЕНИЯ

Расчет показателей **денежных доходов и расходов населения** производится в соответствии с Методологическими положениями по расчету показателей денежных доходов и расходов населения, утвержденными приказом Росстата от 02.07.2014 № 465 с изменениями от 20.11.2018. Информация публикуется ежеквартально в соответствии с распоряжением Правительства Российской Федерации от 20.03.2019 № 469-р.

**Денежные доходы населения** включают доходы лиц, работающих по найму; доходы от самостоятельной занятости (доходов от предпринимательской деятельности и другой производственной деятельности); социальные выплаты (пенсии, пособия, стипендии и другие выплаты); доходы от собственности (дивиденды, проценты, начисленные по денежным средствам на банковских счетах физических лиц в кредитных организациях; выплата доходов по государственным и другим ценным бумагам; инвестиционный доход (доход от собственности держателей полисов); прочие денежные поступления.

**Реальные располагаемые денежные доходы** – относительный показатель, характеризующий динамику располагаемых денежных доходов (денежные доходы за вычетом обязательных платежей) населения по сравнению с изменением цен на товары и услуги и исчисленный путем деления индекса номинального размера (т.е. фактически сложившегося в отчетном периоде) располагаемых денежных доходов населения на индекс потребительских цен за соответствующий временной период.

**Реальные денежные доходы** – относительный показатель, характеризующий динамику денежных доходов населения по сравнению с изменением цен на товары и услуги и исчисленный путем деления индекса номинального размера денежных доходов населения (т.е. фактически сложившегося в отчетном периоде) на индекс потребительских цен за соответствующий временной период.

**Среднедушевые денежные доходы населения** исчисляются делением общей суммы денежных доходов на численность постоянного населения.

**Среднемесячная номинальная начисленная заработная плата работников** исчисляется на основании сведений, полученных от организаций, делением фонда начисленной заработной платы работников на среднесписочную численность работников и на количество месяцев в отчетном периоде.

В фонд заработной платы включаются начисленные работникам (с учетом налога на доходы физических лиц и других удержаний в соответствии с законодательством Российской Федерации) суммы оплаты труда в денежной и неденежной формах за отработанное и неотработанное время, компенсационные выплаты, связанные с режимом работы и условиями труда, доплаты и надбавки, премии, единовременные поощрительные выплаты, а также оплата питания и проживания, имеющая систематический характер.

**Реальная начисленная заработная плата** характеризует покупательную способность заработной платы в отчетном периоде в связи с изменением цен на потребительские товары и услуги по сравнению с базисным периодом. Для этого рассчитывается индекс реальной начисленной заработной платы путем деления индекса номинальной начисленной заработной платы на индекс потребительских цен за один и тот же временной период.

**Просроченной задолженностью по заработной плате** считаются фактически начисленные работникам суммы заработной платы, но не выплаченные в срок, установленный коллективным договором или договором на расчетно-

кассовое обслуживание, заключенным с банком. Число дней задержки считается, начиная со следующего дня после истечения этого срока.

Данные разрабатываются в соответствии с ОКВЭД2 по всем видам экономической деятельности.

## **ЗАНЯТОСТЬ И БЕЗРАБОТИЦА**

**Численность рабочей силы** – лица в возрасте 15 лет и старше, которые в рассматриваемый период (обследуемую неделю) считаются занятыми или безработными.

**Занятые** – лица в возрасте 15 лет и старше, которые в обследуемую неделю выполняли любую деятельность (хотя бы один час в неделю), связанную с производством товаров или оказанием услуг за оплату или прибыль. В численность занятых включаются также лица, временно отсутствовавшие на рабочем месте в течение короткого промежутка времени и сохранившие связь с рабочим местом во время отсутствия.

**К безработным** (в соответствии со стандартами Международной Организации Труда МОТ) относятся лица в возрасте 15 лет и старше, которые в рассматриваемый период удовлетворяли одновременно следующим критериям: а) не имели работы (доходного занятия); б) занимались поиском работы в течение последних четырех недель, используя при этом любые способы поиска работы; в) были готовы приступить к работе в течение обследуемой недели. Обучающиеся в образовательных организациях, пенсионеры и инвалиды учитывались в качестве безработных, если они не имели работы, занимались поиском работы и были готовы приступить к ней.

**Безработные, зарегистрированные в органах службы занятости населения** (по данным Комитета по труду и занятости Псковской области) – трудоспособные граждане, не имеющие работы и заработка (трудового дохода), проживающие на территории Российской Федерации, зарегистрированные в органах службы занятости населения по месту жительства в целях поиска подходящей работы, ищущие работу и готовые приступить к ней. Информация о численности безработных, получивших официальный статус в органах службы занятости населения, разрабатывается Федеральной службой по труду и занятости.

**Уровень безработицы** – отношение численности безработных к численности рабочей силы (занятых и безработных), рассчитанное в процентах.

**Число замещенных рабочих мест** в организациях определяется как суммарное количество среднесписочной численности работников, средней численности внешних совместителей и средней численности работников, выполнявших работы по договорам гражданско-правового характера. Число замещенных рабочих мест определяется без учета внутреннего совместительства.

## **ДЕМОГРАФИЯ**

**Естественное движение населения** – обобщенное название совокупности рождений и смертей, изменяющих численность населения так называемым естественным путем. К естественному движению населения относят также браки и разводы, хотя они не меняют численность населения, но учитываются в том же порядке, что и рождения и смерти.



Сведения о рождениях, смертях, браках, разводах получаются на основании статистической разработки данных, содержащихся в записях актов о рождении, смерти, заключении и расторжении брака, составляемых органами записи актов гражданского состояния (далее ЗАГС). В число родившихся включены только родившиеся живыми. Предварительные (помесячные) данные разрабатываются по дате регистрации события в органах ЗАГС без учета окончательных медицинских свидетельств о смерти. Годовые данные разрабатываются по дате свершения события с учетом запоздалой регистрации и окончательных медицинских свидетельств о смерти.

В соответствии со статьей 13.1 Федерального закона "Об актах гражданского состояния" от 15.11.1997 № 143-ФЗ с 1 октября 2018г. был введен в действие Единый государственный реестр записей актов гражданского состояния (ЕГР ЗАГС). Согласно статье 13.2 указанного Федерального закона Росстат с 1 октября 2018г. получает сведения о государственной регистрации рождений, смертей, заключения и расторжения браков из данного реестра.

**Общие коэффициенты рождаемости и смертности** – отношение соответственно числа родившихся (живыми) и числа умерших к среднегодовой численности населения. Исчисляются на 1000 человек населения.

**Коэффициент естественного прироста** – разность общих коэффициентов рождаемости и смертности.

**Общие коэффициенты брачности и разводимости** – отношение числа зарегистрированных браков и разводов к среднегодовой численности населения. Исчисляются на 1000 человек населения.

**Коэффициент младенческой смертности** исчисляется как сумма двух составляющих, первая из которых – отношение числа умерших в возрасте до одного года из поколения родившихся в том году, для которого вычисляется коэффициент, к общему числу родившихся в том же году; а вторая – отношение числа умерших в возрасте до одного года из поколения родившихся в предыдущем году, к общему числу родившихся в предыдущем году. Исчисляется на 1000 родившихся живыми.

Все коэффициенты приведены в пересчете на год.

**Данные о миграции** получены в результате разработки поступающих от территориальных органов Министерства внутренних дел Российской Федерации форм федерального статистического наблюдения (с 2019 г.), которые составляются при регистрации и снятии с регистрационного учета населения по месту жительства и при регистрации по месту пребывания на срок 9 месяцев и более. Формирование числа выбывших осуществляется автоматически в процессе электронной обработки данных о миграции населения при перемещениях в пределах Российской Федерации, а также по истечении срока пребывания у мигрантов независимо от места прежнего жительства.

Понятия «прибывшие» и «выбывшие» характеризуют миграцию с некоторой условностью, так как одно и то же лицо может в течение года менять место постоянного жительства не один раз.