

**ФЕДЕРАЛЬНАЯ СЛУЖБА ГОСУДАРСТВЕННОЙ СТАТИСТИКИ**

**Территориальный орган  
Федеральной службы государственной статистики  
по Псковской области  
(Псковстат)**

**Социально-экономическое положение  
Псковской области  
в январе - августе 2014 года**

*ОФИЦИАЛЬНОЕ ИЗДАНИЕ*

**ПСКОВ  
2014**

В докладе приняты условные обозначения:

тыс. – тысяча  
млн. – миллион  
млрд. – миллиард  
мм – миллиметр  
м – метр  
пог.м – погонный метр  
м<sup>2</sup> – квадратный метр  
м<sup>3</sup> – метр кубический  
км – километр  
км<sup>2</sup> – квадратный километр  
г – грамм  
кг – килограмм  
т – тонна  
экз. – экземпляра

т-км – тонно-километр  
л – литр  
дкл – декалитр  
га – гектар  
кВт – киловатт  
кВт.ч – киловатт-час  
Гкал – гигакалория  
л.с. – лошадиная сила  
г. – год  
долл. – доллар  
руб. – рубль  
р. – раз  
шт. – штука

- явление отсутствует;
- ... данных не имеется;
- х сопоставление невозможно;
- 0,0 значение показателя меньше единицы измерения.

В отдельных случаях незначительные расхождения между итогом и суммой слагаемых объясняются округлением данных.

Ряд показателей, приведенных в докладе, рассчитан с учетом экспертной оценки.

В таблицах, отражающих ежемесячную динамику, показатели за последний месяц в последующем выпуске доклада уточняются по данным ежемесячной статистической отчетности в соответствии с методикой разработки. Относительные показатели в этих таблицах отражены в сопоставимой оценке.

В докладе использованы также данные территориальных органов федеральных органов власти (министерств и ведомств) и органов исполнительной власти Псковской области.

Псковстат является собственником государственной статистической информации на территории Псковской области.

При использовании материалов органов государственной статистики ссылка на источник обязательна.

© Псковстат,  
2014

E-mail: p60\_mail@gks.ru  
<http://pskovstat.gks.ru>

# СОДЕРЖАНИЕ

	стр.
<b>ОСНОВНЫЕ ЭКОНОМИЧЕСКИЕ И СОЦИАЛЬНЫЕ ПОКАЗАТЕЛИ</b>	<b>4</b>
<b>ЭКОНОМИЧЕСКАЯ СИТУАЦИЯ В ПСКОВСКОЙ ОБЛАСТИ</b>	
<b>ПРОИЗВОДСТВО ТОВАРОВ И УСЛУГ</b>	
<i>Оборот организаций</i>	<b>6</b>
<i>Добыча полезных ископаемых, обрабатывающие производства и производство и распределение электроэнергии, газа и воды</i>	<b>8</b>
<i>Сельское хозяйство, охота и лесное хозяйство</i>	<b>15</b>
<i>Рыболовство и рыбоводство</i>	<b>20</b>
<i>Строительство</i>	<b>22</b>
<i>Транспорт</i>	<b>25</b>
<b>РЫНКИ ТОВАРОВ И УСЛУГ</b>	
<i>Розничная торговля</i>	<b>26</b>
<i>Рестораны, кафе и бары</i>	<b>31</b>
<i>Рынок платных услуг населению</i>	<b>32</b>
<i>Оптовая торговля</i>	<b>36</b>
<b>ИНВЕСТИЦИИ</b>	<b>40</b>
<b>ЦЕНЫ</b>	<b>40</b>
<b>ФИНАНСЫ</b>	<b>51</b>
<b>СОЦИАЛЬНАЯ СФЕРА</b>	
<b>УРОВЕНЬ ЖИЗНИ НАСЕЛЕНИЯ</b>	<b>64</b>
<i>Денежные доходы</i>	<b>65</b>
<i>Использование денежных доходов</i>	<b>74</b>
<b>ЗАНЯТОСТЬ И БЕЗРАБОТИЦА</b>	<b>75</b>
<b>ЗАБОЛЕВАЕМОСТЬ НАСЕЛЕНИЯ</b>	<b>82</b>
<b>ПРЕСТУПНОСТЬ</b>	<b>83</b>
<b>ДЕМОГРАФИЧЕСКАЯ СИТУАЦИЯ</b>	<b>87</b>
<b>МЕТОДОЛОГИЧЕСКИЕ ПОЯСНЕНИЯ</b>	<b>92</b>
<b>НЕКОТОРЫЕ СТАТИСТИЧЕСКИЕ ПОКАЗАТЕЛИ ЭКОНОМИЧЕСКОГО И СОЦИАЛЬНОГО ПОЛОЖЕНИЯ РАЙОНОВ ОБЛАСТИ</b>	<b>107</b>

## ОСНОВНЫЕ ЭКОНОМИЧЕСКИЕ И СОЦИАЛЬНЫЕ ПОКАЗАТЕЛИ

	Январь-август 2014	Январь-август 2014 в % к январю-августу 2013	Август 2014	В % к	
				августу 2013	июлю 2014
Оборот организаций (в действующих ценах), млн. рублей	154452,7	106,1	21395,3	103,3	99,2
Индекс промышленного производства <sup>1)</sup>		96,2		80,1	97,1
Объем работ, выполненных по виду деятельности «Строительство», млн. рублей	7057,4	95,3	1833,0	99,0	149,9
Ввод в действие общей площади жилых домов, тыс.м <sup>2</sup>	148,3	189,2	17,1	183,5	88,0
Грузооборот автомобильного транспорта организаций всех видов экономической деятельности, <sup>2)</sup> млн.т-км	386,2	111,7	46,0	88,2	89,8
Оборот розничной торговли, млн. рублей	59930,1	101,2	8479,4	102,4	101,7
Оборот общественного питания, млн. рублей	2636,8	96,6	337,2	88,2	92,9
Объем платных услуг населению, млн. рублей	13224,8	101,6	1733,3	104,0	100,8
Инвестиции в основной капитал <sup>3)</sup>	8240,8	102,0	472,1	82,5	...
Индекс потребительских цен		106,0 <sup>4)</sup>		108,3	100,2
Индекс цен производителей промышленных товаров <sup>1)</sup>		107,0		109,6	101,0

	Январь-август 2014	Январь-август 2014 в % к январю-августу 2013	Август 2014	В % к	
				августу 2013	июлю 2014
Реальные располагаемые денежные доходы населения <sup>5)</sup>		100,6 <sup>6)</sup>		102,1 <sup>7)</sup>	104,5 <sup>8)</sup>
Среднемесячная начисленная заработная плата одного работника (оценка):					
номинальная, рублей	20447 <sup>9)</sup>	108,4 <sup>6)</sup>	20948 <sup>10)</sup>	108,2 <sup>7)</sup>	93,3 <sup>8)</sup>
реальная		100,8 <sup>6)</sup>		99,8 <sup>7)</sup>	92,8 <sup>8)</sup>
Численность официально зарегистрированных безработных (на конец периода), тыс. человек	4,2	86,8	4,2	86,8	98,9

<sup>1)</sup> По видам деятельности «Добыча полезных ископаемых», «Обрабатывающие производства», «Производство и распределение электроэнергии, газа и воды».

<sup>2)</sup> По крупным и средним организациям.

<sup>3)</sup> По крупным организациям.

<sup>4)</sup> Август 2014 в % к декабрю 2013.

<sup>5)</sup> Предварительные данные.

<sup>6)</sup> Январь-июль 2014 в % к январю-июлю 2013.

<sup>7)</sup> Июль 2014 в % к июлю 2013.

<sup>8)</sup> Июль 2014 в % к июню 2014.

<sup>9)</sup> Данные за январь-июль 2014.

<sup>10)</sup> Данные за июль 2014.

## ЭКОНОМИЧЕСКАЯ СИТУАЦИЯ В ПСКОВСКОЙ ОБЛАСТИ

### ПРОИЗВОДСТВО ТОВАРОВ И УСЛУГ

#### ОБОРОТ ОРГАНИЗАЦИЙ

**Оборот организаций** по видам экономической деятельности характеризуется следующими данными:

(в действующих ценах)

	Январь-август 2014, млн.руб.	Январь-август 2014 в % к январю-августу 2013	Август 2014, млн.руб.	В % к	
				августу 2013	июлю 2014
<b>Всего</b>	<b>154452,7</b>	<b>106,1</b>	<b>21395,3</b>	<b>103,3</b>	<b>99,2</b>
из него:					
сельское хозяйство, охота и лесное хозяйство	6995,2	157,0	1002,9	149,8	121,8
рыболовство, рыбоводство	100,9	87,6	13,3	89,4	100,0
добыча полезных ископаемых	613,2	111,2	99,7	106,7	99,0
обрабатывающие производства	40162,5	98,8	4933,6	85,0	93,5
из них:					
производство пищевых продуктов, включая напитки, и табака	14849,9	116,4	1642,0	93,5	103,8
текстильное и швейное производство	892,9	97,9	103,5	93,9	83,2
обработка древесины и производство изделий из дерева	562,2	107,7	68,4	118,8	80,8
целлюлозно-бумажное производство; издательская и полиграфическая деятельность	1296,0	106,9	203,1	109,4	101,5
производство резиновых и пластмассовых изделий	738,5	115,7	87,0	101,6	84,9
производство прочих неметаллических минеральных продуктов	2081,1	106,3	280,9	85,0	98,2

	Январь-август 2014, млн.руб.	Январь-август 2014 в % к январю-августу 2013	Август 2014, млн.руб.	В % к	
				августу 2013	июлю 2014
металлургическое производство и производство готовых металлических изделий	2647,5	118,3	385,3	115,6	88,3
производство машин и оборудования	2281,6	84,6	262,9	64,7	93,1
производство электрооборудования, электронного и оптического оборудования	11073,4	77,3	1338,9	65,2	85,1
прочие производства	2132,0	129,2	290,5	124,7	78,0
производство и распределение электроэнергии, газа и воды	12054,9	102,4	1052,8	84,8	103,6
строительство	7388,8	103,6	1881,3	109,7	149,2
оптовая и розничная торговля; ремонт автотранспортных средств, мотоциклов, бытовых изделий и предметов личного пользования	61897,7	107,2	9071,8	112,1	95,6
в том числе:					
торговля автотранспортными средствами и мотоциклами, их техническое обслуживание и ремонт	9954,0	107,8	1385,8	109,8	98,3
оптовая торговля, включая торговлю через агентов, кроме торговли автотранспортными средствами и мотоциклами	24527,3	130,4	3679,9	141,2	91,6
розничная торговля, кроме торговли автотранспортными средствами и мотоциклами; ремонт бытовых изделий и предметов личного пользования	27416,4	92,2	4006,1	94,9	98,7
гостиницы и рестораны	1802,8	98,5	232,5	95,9	95,0
транспорт и связь	14889,7	105,6	1965,8	103,1	88,8
из него:					
связь	3666,9	107,7	477,9	106,1	103,0

	Январь-август 2014, млн.руб.	Январь-август 2014 в % к январю-августу 2013	Август 2014, млн.руб.	В % к	
				августу 2013	июлю 2014
операции с недвижимым имуществом аренда и предоставление услуг	5812,1	120,8	799,5	125,4	103,1
образование	703,8	106,4	66,5	99,5	86,9
здравоохранение и предоставление социальных услуг	1046,9	117,7	141,5	112,0	96,1
предоставление прочих коммунальных, социальных и персональных услуг	676,2	115,6	88,4	106,1	98,3

**ДОБЫЧА ПОЛЕЗНЫХ ИСКОПАЕМЫХ,  
ОБРАБАТЫВАЮЩИЕ ПРОИЗВОДСТВА И ПРОИЗВОДСТВО  
И РАСПРЕДЕЛЕНИЕ ЭЛЕКТРОЭНЕРГИИ, ГАЗА И ВОДЫ**

Индекс промышленного производства<sup>1)</sup> в январе-августе 2014 года к уровню января-августа 2013 года составил 96,2 процента, в августе 2014 года к уровню августа 2013 года – 80,1 процента, к уровню июля 2014 года – 97,1 процента. Индекс промышленного производства:

	В % к	
	соответствующему периоду предыдущего года	предыдущему периоду
<b>2013 год</b>		
Январь	109,1	85,3
Февраль	96,5	99,0
Март	106,4	117,5
<b>I квартал</b>	<b>104,3</b>	<b>89,5</b>
Апрель	105,4	94,3
Май	98,2	89,4
Июнь	102,2	99,9
<b>II квартал</b>	<b>102,1</b>	<b>107,4</b>
<b>I полугодие</b>	<b>103,5</b>	

<sup>1)</sup> Индекс промышленного производства исчисляется по видам деятельности "Добыча полезных ископаемых", "Обрабатывающие производства", "Производство и распределение электроэнергии, газа и воды" на основе данных о динамике производства важнейших товаров-представителей (в натуральном или стоимостном выражении). В качестве весов используется структура валовой добавленной стоимости по видам экономической деятельности 2010 базисного года.



	В % к	
	соответствующему периоду предыдущего года	предыдущему периоду
Июль	99,0	101,8
Август	96,5	113,1
Сентябрь	105,0	99,4
<b>III квартал</b>	<b>100,6</b>	<b>109,7</b>
<b>Январь-сентябрь</b>	<b>102,6</b>	
Октябрь	95,4	98,6
Ноябрь	81,7	92,1
Декабрь	101,2	123,6
<b>IV квартал</b>	<b>93,2</b>	<b>95,8</b>
<b>Год</b>	<b>100,3<sup>1)</sup></b>	
<b>2014 год</b>		
Январь	91,5	66,4
Февраль	101,2	99,9
Март	98,0	104,3
<b>I квартал</b>	<b>97,7</b>	<b>82,9</b>
Апрель	94,8	100,5
Май	105,5	96,5
Июнь	103,4	110,4
<b>II квартал</b>	<b>101,4</b>	<b>107,4</b>
<b>I полугодие</b>	<b>99,8</b>	
Июль	87,7	87,8
Август	80,1	97,1
<b>Январь-август</b>	<b>96,2</b>	

<sup>1)</sup> По данным годового отчета - 100,6%.

**Индексы производства** по видам экономической деятельности характеризуются следующими данными:

	Январь-август 2014 в % к январю-августу 2013	Август 2014 в % к	
		августу 2013	июлю 2014
<b>Добыча полезных ископаемых</b>	<b>106,9</b>	<b>102,0</b>	<b>165,4</b>
в том числе:			
добыча топливно-энергетических полезных ископаемых	116,5	118,4	198,5

	Январь-август 2014 в % к январю-августу 2013	Август 2014 в % к	
		августу 2013	июлю 2014
добыча полезных ископаемых, кроме топливно-энергетических	87,2	67,8	102,8
<b>Обрабатывающие производства</b>	<b>97,4</b>	<b>83,0</b>	<b>93,2</b>
из них:			
производство пищевых продуктов, включая напитки, и табака	114,7	90,0	107,6
текстильное и швейное производство	90,4	77,3	108,5
производство кожи, изделий из кожи и производство обуви	95,7	89,9	105,7
обработка древесины и производство изделий из дерева	82,3	115,6	94,4
целлюлозно-бумажное производство; издательская и полиграфическая деятельность	97,5	102,5	93,0
химическое производство	65,0	50,0	50,0
производство резиновых и пластмассовых изделий	100,4	76,3	84,4
производство прочих неметаллических минеральных продуктов	94,8	91,9	102,2
металлургическое производство и производство готовых металлических изделий	99,9	92,0	104,1
производство машин и оборудования	87,5	67,8	95,3
производство электрооборудования, электронного и оптического оборудования	69,8	55,1	87,7
производство транспортных средств и оборудования	85,9	111,4	126,6
прочие производства	113,6	114,7	65,6
<b>Производство и распределение электроэнергии, газа и воды</b>	<b>78,7</b>	<b>23,3</b>	<b>142,5</b>
в том числе:			
производство, передача и распределение электроэнергии, газа, пара и горячей воды	78,7	23,3	142,5
из него:			

	Январь-август 2014 в % к январю-августу 2013	Август 2014 в % к	
		августу 2013	июлю 2014
производство, передача и распределение пара и горячей воды (тепловой энергии)	86,4	78,3	92,8

**Объем отгруженных товаров** собственного производства, выполненных работ и услуг собственными силами по видам экономической деятельности характеризуется следующими данными:

(в действующих ценах)

	Январь-август 2014, млн. руб.	Январь-август 2014 в % к январю-августу 2013	Август 2014, млн. руб.	В % к	
				августу 2013	июлю 2014
<b>Добыча полезных ископаемых</b>	<b>644,3</b>	<b>109,2</b>	<b>105,6</b>	<b>108,6</b>	<b>97,2</b>
в том числе:					
добыча топливно-энергетических полезных ископаемых	302,8	125,9	51,1	148,7	114,3
добыча полезных ископаемых, кроме топливно-энергетических	341,4	97,7	54,5	86,7	85,2
<b>Обрабатывающие производства</b>	<b>39861,8</b>	<b>100,0</b>	<b>5006,9</b>	<b>87,1</b>	<b>94,3</b>
из них:					
производство пищевых продуктов, включая напитки, и табака	15211,0	115,7	1722,9	94,4	105,6
текстильное и швейное производство	889,5	98,5	102,0	92,2	83,0
производство кожи, изделий из кожи и производство обуви	535,9	101,7	103,9	97,7	178,8
обработка древесины и производство изделий из дерева	546,1	94,0	70,6	109,4	87,2

	Январь-август 2014, млн. руб.	Январь-август 2014 в % к январю-августу 2013	Август 2014, млн. руб.	В % к	
				августу 2013	июлю 2014
целлюлозно-бумажное производство; издательская и полиграфическая деятельность	1294,2	107,0	202,6	109,1	101,5
производство резиновых и пластмассовых изделий	740,6	116,7	97,4	112,6	94,7
производство прочих неметаллических минеральных продуктов	2482,6	114,6	362,3	98,0	93,4
металлургическое производство и производство готовых металлических изделий	2546,6	117,9	366,9	109,5	89,5
производство машин и оборудования	2163,4	94,8	276,1	73,5	89,6
производство электрооборудования, электронного и оптического оборудования	10213,4	76,3	1220,7	63,9	84,8
производство транспортных средств и оборудования	1159,4	101,3	189,4	125,4	94,1
прочие производства	2037,0	122,4	290,5	132,1	79,0
<b>Производство и распределение электроэнергии, газа и воды</b>	<b>5495,1</b>	<b>104,9</b>	<b>483,0</b>	<b>105,6</b>	<b>103,9</b>
в том числе:					
производство, передача и распределение электроэнергии, газа, пара и горячей воды	4943,7	104,6	414,2	105,1	104,7
из него:					
производство, передача и распределение электроэнергии	2237,2	107,7	255,0	107,0	106,9
производство, передача и распределение пара и горячей воды (тепловой энергии)	2542,7	102,0	145,5	99,2	99,4

	Январь-август 2014, млн. руб.	Январь-август 2014 в % к январю-августу 2013	Август 2014, млн. руб.	В % к	
				августу 2013	июлю 2014
сбор, очистка и распределение воды	551,4	107,7	68,8	109,4	99,2

**Производство отдельных видов продукции** характеризуется следующими данными:

	Январь-август 2014	Январь-август 2014 в % к январю-августу 2013	Август 2014	В % к	
				августу 2013	июлю 2014
<b>Добыча полезных ископаемых</b>					
Материалы строительные нерудные, тыс. м <sup>3</sup>	865	85,5	135	103,6	89,1
<b>Обрабатывающие производства</b>					
Мясо и субпродукты – всего, тонн	45011	108,7	4891	89,9	144,9
Изделия колбасные, тонн	42650	100,1	5134	90,1	103,5
Рыба и продукты рыбные переработанные и консервированные, тонн	6220	116,3	791	122,3	97,8
Цельномолочная продукция (в пересчете на молоко), тонн	51460	93,5	5713	75,2	91,3
Масло сливочное и пасты масляные, тонн	1673	135,3	169	75,0	86,1
Сыры и продукты сырные, тонн	6457	110,2	864	117,3	94,0
Кондитерские изделия, тонн	2146	91,3	347	107,8	116,0
Хлеб и хлебобулочные изделия, тонн	26403	95,7	3390	87,0	99,5
Воды минеральные и газированные неподслащенные и неароматизированные, тыс. полулитров	26340	94,1	3490	109,4	87,9
Трикотажные изделия - всего, тыс. шт.	466	78,4	53,9	61,1	84,5

	Январь-август 2014	Январь-август 2014 в % к январю-августу 2013	Август 2014	В % к	
				августу 2013	июлю 2014
Куртки теплые, тыс.шт.	59,1	95,6	11,8	75,0	162,6
Костюмы, тыс. шт.	244	102,1	20,5	81,5	126,3
Брюки, бриджи, шорты, тыс. шт.	124	95,3	6,8	71,0	78,9
Лесоматериалы, продольно распиленные или расколотые, разделенные на слои или лущеные, толщиной более 6 мм; шпалы железнодорожные или трамвайные деревянные, непропитанные, тыс. м <sup>3</sup>	74,0	62,5	5,7	92,9	87,3
Блоки оконные в сборе (комплектно), тыс. м <sup>2</sup>	3,9	56,3	0,5	90,0	125,0
Блоки дверные в сборе (комплектно), тыс. м <sup>2</sup>	79,7	104,9	10,8	165,5	111,8
Книги, брошюры, листовки печатные и аналогичные материалы печатные в виде отдельных листов (листов-оттисков), млн. шт.	23,4	76,9	3,5	62,9	109,0
Газеты (экземпляров, тираж условный /в 4-х полосном исчислении формата А2), млн. шт.	18,3	136,1	2,0	169,2	91,0
Окна и их коробки, подоконники полимерные, м <sup>2</sup>	56397	74,5	9719	101,0	112,2
Конструкции и детали сборные железобетонные, тыс. м <sup>3</sup>	68,0	104,7	7,9	73,4	93,5
Устройства коммутации и защиты электрических цепей на напряжение не более 1 кВ, тыс. руб.	62388	80,5	8013	54,4	в 2,0 р.
Проводники электрического тока прочие на напряжение не более 1 кВ (с соединительными приспособлениями или без них), км	110547	106,1	16027	93,5	105,0

	Январь-август 2014	Январь-август 2014 в % к январю-августу 2013	Август 2014	В % к	
				августу 2013	июлю 2014
<b>Производство и распределение электроэнергии, газа и воды</b>					
Тепловая энергия, тыс. Гкал	2029	84,2	63,4	78,3	92,8

## **СЕЛЬСКОЕ ХОЗЯЙСТВО, ОХОТА И ЛЕСНОЕ ХОЗЯЙСТВО**

### **Сельское хозяйство**

#### **Растениеводство**

Продолжается уборка урожая сельскохозяйственных культур. По состоянию на 1 сентября 2014 года в хозяйствах всех категорий намолочено, по расчетам, 82,4 тыс. тонн зерна в первоначально-оприходованном весе, накопано 68 тыс. тонн картофеля, собрано 20,4 тыс. тонн овощей открытого и защищенного грунта.

С одного гектара убранной площади в хозяйствах всех категорий намолочено 31,7 центнера зерна (в первоначально-оприходованном весе), накопано 110,4 центнера картофеля, собрано 152,6 центнера овощей открытого грунта.

Зерна намолочено по сравнению с аналогичной датой предыдущего года на 49,2 процента больше. Овощей собрано больше на 2,9 процента, картофеля накопано больше на 0,7 процента.

Ход уборки урожая в сельскохозяйственных организациях на 1 сентября характеризуется следующими данными:

	2014	2014 к 2013	
		+, -	%
<b>Скошено (обмолочено) зерновых и зернобобовых культур, га</b>	24940	3628	117,0
в % к площади посева	65,4	x	x
<b>Намолочено зерна (в первоначально-оприходованном весе)</b>			
всего, тонн	80457	26660	149,6
с 1 га, центнеров	32,3	7,1	128,2
<b>Убрано картофеля, га</b>	85	-95	47,2
в % к площади посева	16,5	x	x

	2014	2014 к 2013	
		+, -	%
<b>Накопано картофеля</b>			
всего, тонн	1431	-794	64,3
с 1 га, центнеров	168,3	44,7	136,2
<b>Убрано овощей открытого грунта, га</b>	13	-12	52,0
в % к площади посева	11,7	х	х
<b>Собрано овощей открытого грунта</b>			
всего, тонн	206	-169,0	55,0
с 1 га, центнеров	158,5	8,6	105,7

Под урожай будущего года **озимые на зерно** в крупных и средних сельхозорганизациях к 1 сентября 2014 года посеяны на площади 2,5 тыс. гектаров. **Зябрь вспахана** на 0,1 тыс. гектаров.

По сравнению с аналогичной датой 2013 года озимых на зерно было посеяно меньше на 44,5 процента.

### Животноводство

На конец августа 2014 года поголовье крупного рогатого скота в хозяйствах всех сельхозпроизводителей, по расчетам, составляло 87,9 тыс. голов, из него коров – 43,4 тыс., свиней – 436,4 тыс., овец и коз – 32,6 тыс. голов.

По сравнению с аналогичной датой предыдущего года сократилось поголовье крупного рогатого скота на 8,5 процента, коров – на 8,7 процента, овец и коз – на 5,9 процента, увеличилось поголовье свиней на 44 процента.

В структуре поголовья скота на хозяйства населения приходилось 14,4 процента поголовья крупного рогатого скота, 2,1 процента свиней, 83,5 процента овец и коз (на конец августа 2013 года соответственно 15,7%, 4,2% и 84%).

**Динамика поголовья скота** в хозяйствах всех категорий представлена в таблице:

(на конец месяца; в процентах)

	Крупный рогатый скот		из него коровы		Свиньи		Овцы и козы	
	к соответствующей дате предыдущего года	к соответствующей дате предыдущего месяца	к соответствующей дате предыдущего года	к соответствующей дате предыдущего месяца	к соответствующей дате предыдущего года	к соответствующей дате предыдущего месяца	к соответствующей дате предыдущего года	к соответствующей дате предыдущего месяца
<b>2013 год</b>								
Январь	92,9	99,8	90,7	99,2	в 2,6 р.	104,8	90,5	100,6



	Крупный рогатый скот		из него коровы		Свиньи		Овцы и козы	
	к соответствующей дате предыдущего года	к соответствующей дате предыдущего месяца	к соответствующей дате предыдущего года	к соответствующей дате предыдущего месяца	к соответствующей дате предыдущего года	к соответствующей дате предыдущего месяца	к соответствующей дате предыдущего года	к соответствующей дате предыдущего месяца
Февраль	93,1	102,1	90,5	99,9	в 2,1 р.	105,1	91,9	108,7
Март	95,3	103,4	90,4	100,7	в 2,1 р.	107,1	93,4	103,0
Апрель	95,7	99,9	91,0	100,9	в 2,1 р.	108,8	93,3	100,8
Май	95,6	98,9	90,9	99,6	в 2,1 р.	106,9	94,2	97,0
Июнь	95,9	99,2	91,3	99,4	в 2,0 р.	108,9	93,6	104,7
Июль	95,6	98,8	91,3	99,3	192,8	102,1	93,7	100,2
Август	95,3	98,3	91,3	99,0	188,2	103,3	93,4	100,7
Сентябрь	94,5	98,4	90,2	98,0	183,1	101,1	99,0	97,3
Октябрь	94,9	99,1	89,4	98,5	183,2	106,6	98,8	97,9
Ноябрь	94,9	98,7	89,7	99,1	173,3	97,7	99,8	97,6
Декабрь	93,6	97,5	89,9	97,6	179,1	107,6	96,7	90,4
<b>2014 год</b>								
Январь	94,7	100,4	91,9	99,5	181,6	106,6	97,7	100,6
Февраль	94,1	101,4	91,5	99,5	178,6	103,4	96,0	106,9
Март	92,1	101,3	92,1	101,4	176,9	106,1	89,7	96,2
Апрель	91,9	99,7	91,5	100,3	171,0	105,1	89,6	100,7
Май	91,6	98,5	91,3	99,4	172,0	107,5	89,5	96,8
Июнь	91,3	98,9	90,7	98,7	167,3	105,9	94,3	110,4
Июль	92,0	99,6	90,6	99,2	145,0	88,5	94,2	100,0
Август	91,5	97,8	91,3	99,8	144,0	102,6	94,1	100,6

В сельскохозяйственных организациях, по расчетам, на конец августа 2014 года поголовье крупного рогатого скота составляло 70,5 тыс. голов, из него коров – 31,3 тыс., свиней – 427 тыс., овец и коз – 3,1 тыс. голов. По сравнению с соответствующей датой 2013 года поголовье крупного рогатого скота сократилось на 7,1 процента, коров – на 6,7 процента, увеличилось поголовье свиней на 47,5 процента и овец и коз – на 0,4 процента.

В январе-августе 2014 года в хозяйствах всех категорий, по расчетам, произведено скота и птицы на убой (в живом весе) – 57,1 тыс. тонн, молока – 139,7 тыс. тонн, яиц – 34,5 млн. штук.

	Январь-август 2014	В % к январю-августу 2013	Август 2014 в % к	
			августу 2013	июлю 2014
<b>Скот и птица на убой</b> (в живом весе), тыс.тонн	57,1	150,1	146,0	141,1
<b>Молоко</b> , тыс.тонн	139,7	98,8	94,4	96,3
<b>Яйца</b> , млн.штук	34,5	82,2	109,8	97,4

В сельскохозяйственных организациях, по расчетам, произведено скота и птицы на убой (в живом весе) 53,4 тыс. тонн, молока – 100,2 тыс. тонн, яиц – 15,8 млн. штук. По сравнению с январем-августом 2013 года производство скота и птицы на убой (в живом весе) увеличилось на 58,3 процента, молока – на 3,6 процента, производство яиц уменьшилось на 30,8 процента.

**Надой молока на одну корову** в сельскохозяйственных организациях (без субъектов малого предпринимательства) в январе-августе 2014 года составили 3574 килограмма против 3241 килограмма в январе-августе 2013 года.

В январе-августе 2014 года в **структуре производства скота и птицы на убой** (в живом весе) сельскохозяйственными организациями, по расчетам, отмечалось увеличение удельного веса производства свиней по сравнению с соответствующим периодом 2013 года.

Производство основных видов скота и птицы на убой сельскохозяйственными организациями, по расчетам, приведено в таблице:

	Январь-август 2014			Август 2014 в % к	
	тыс. тонн	в % к январю-августу 2013	доля производства отдельных видов скота и птицы в общем объеме производства скота и птицы на убой, %	августу 2013	июлю 2014
<b>Скот и птица на убой (в живом весе)</b>	53,4	158,3	100,0	153,4	144,8
из них:					
крупный рогатый скот	4,2	97,3	7,9	70,1	111,3
свиньи	48,7	194,9	91,3	165,5	150,2

### Реализация продукции

В январе-августе 2014 года по сравнению с соответствующим периодом предыдущего года возросла **продажа** сельскохозяйственными организациями, по расчетам, скота и птицы на убой (в живом весе) и молока, снизилась - яиц.

Объем реализации основных сельскохозяйственных продуктов сельскохозяйственными организациями, по расчетам, составил:

	Январь-август 2014	В % к январю-августу 2013	Август 2014 в % к	
			августу 2013	июлю 2014
Скот и птица на убой (в живом весе), тыс. тонн	54,3	157,9	151,1	143,1
Молоко, тыс. тонн	93,6	102,7	96,7	93,6
Яйца, млн. штук	15,1	93,7	125,2	101,2

### *Лесозаготовки*

**Индекс производства по виду экономической деятельности «Лесозаготовки»** характеризуется следующими данными:

	В % к	
	соответствующему периоду предыдущего года	предыдущему периоду
<b>2013 год</b>		
Январь	89,7	40,0
Февраль	60,0	97,5
Март	173,6	в 2,9 р.
<b>I квартал</b>	<b>110,9</b>	<b>71,9</b>
Апрель	86,1	63,0
Май	49,1	110,5
Июнь	88,1	97,4
<b>II квартал</b>	<b>65,9</b>	<b>102,4</b>
<b>I полугодие</b>	<b>82,5</b>	
Июль	148,6	147,3
Август	149,5	98,9
Сентябрь	157,1	109,9
<b>III квартал</b>	<b>151,9</b>	<b>153,1</b>
<b>Январь-сентябрь</b>	<b>103,0</b>	
Октябрь	в 2,2 р.	128,5
Ноябрь	в 2,9 р.	89,8
Декабрь	в 2,2 р.	115,3
<b>IV квартал</b>	<b>в 2,7 р.</b>	<b>197,4</b>
<b>Год</b>	<b>144,6<sup>1)</sup></b>	
<b>2014 год</b>		
Январь	в 2,1 р.	72,7
Февраль	155,8	124,0
Март	111,9	97,0
<b>I квартал</b>	<b>151,0</b>	<b>97,4</b>

	В % к	
	соответствующему периоду предыдущего года	предыдущему периоду
Апрель	84,7	96,3
Май	86,6	93,9
Июнь	76,6	102,3
<b>II квартал</b>	<b>81,7</b>	<b>62,5</b>
<b>I полугодие</b>	<b>105,2</b>	
Июль	79,8	88,9
Август	78,4	95,2
<b>Январь-август</b>	<b>98,7</b>	

<sup>1)</sup> По данным годового отчета - 143,4%.

**Производство отдельных видов продукции по виду экономической деятельности «Лесозаготовки»** характеризуется следующей таблицей:

	Январь-август 2014	Январь-август 2014 в % к январю-августу 2013	Август 2014	В % к	
				августу 2013	июлю 2014
Древесина необработанная, тыс. плот. м <sup>3</sup>	268	101,8	27,8	86,3	97,5
из неё:					
брёвна хвойных пород	116	88,5	10,4	67,7	92,2

## **РЫБОЛОВСТВО И РЫБОВОДСТВО**

**Оборот организаций** рыболовства и рыбоводства<sup>1)</sup> в январе – августе 2014 года составил 100,9 млн. рублей, что в действующих ценах на 12,4 процента меньше, чем за соответствующий период предыдущего года. В августе оборот организаций рыболовства и рыбоводства по сравнению с августом 2013 года уменьшился на 10,6 процента, по сравнению с июлем 2014 года – не изменился.

**Рыболовство.** Индекс производства по виду экономической деятельности «Рыболовство» характеризуется следующими данными:

<sup>1)</sup> Данные приводятся по совокупности организаций с основным видом экономической деятельности «Рыболовство и рыбоводство».

	В % к	
	соответствующему периоду предыдущего года	предыдущему периоду
<b>2013 год</b>		
Январь	в 5,2 р.	34,3
Февраль	68,4	77,9
Март	61,7	149,6
<b><i>I квартал</i></b>	<b><i>91,4</i></b>	<b><i>14,4</i></b>
Апрель	79,3	в 2,0 р.
Май	103,0	в 2,7 р.
Июнь	114,5	25,2
<b><i>II квартал</i></b>	<b><i>97,3</i></b>	<b><i>в 3,4 р.</i></b>
<b><i>I полугодие</i></b>	<b><i>95,9</i></b>	
Июль	134,9	110,9
Август	27,3	80,9
Сентябрь	109,0	в 3,1 р.
<b><i>III квартал</i></b>	<b><i>71,8</i></b>	<b><i>73,7</i></b>
<b><i>Январь-сентябрь</i></b>	<b><i>85,5</i></b>	
Октябрь	83,5	197,4
Ноябрь	75,8	89,8
Декабрь	180,0	97,0
<b><i>IV квартал</i></b>	<b><i>115,2</i></b>	<b><i>в 2,5 р.</i></b>
<b><i>Год</i></b>	<b><i>90,6<sup>1)</sup></i></b>	
<b>2014 год</b>		
Январь	76,1	9,1
Февраль	76,9	в 2,0 р.
Март	191,0	в 2,1 р.
<b><i>I квартал</i></b>	<b><i>114,5</i></b>	<b><i>17,4</i></b>
Апрель	148,2	186,6
Май	96,4	173,8
Июнь	26,9	7,0
<b><i>II квартал</i></b>	<b><i>96,3</i></b>	<b><i>в 2,9 р.</i></b>
<b><i>I полугодие</i></b>	<b><i>100,3</i></b>	
Июль	83,1	187,9
Август	60,9	103,0
<b><i>Январь-август</i></b>	<b><i>97,2</i></b>	

<sup>1)</sup> По данным годового отчета – 84,3%.

Улов рыбы характеризуется следующей таблицей:

	Январь-август 2014	Январь-август 2014 в % к январю-августу 2013	Август 2014	В % к	
				августу 2013	июлю 2014
Рыба живая, свежая или охлажденная, тонн	1162	92,8	98,9	58,2	103,0

## СТРОИТЕЛЬСТВО

### Строительная деятельность

Объем работ, выполненных по виду экономической деятельности «Строительство», в январе-августе 2014 года составил 7057,4 млн. рублей или 95,3 процента к уровню соответствующего периода предыдущего года.

Динамика объема работ, выполненных по виду экономической деятельности «Строительство» представлена следующими данными:

	Млн. рублей	В % к	
		соответствующему периоду предыдущего года	предыдущему периоду
<b>2013 год</b>			
Январь	442,3	90,3	42,9
Февраль	531,5	107,3	118,8
Март	502,3	117,0	98,8
<b>I квартал</b>	<b>1476,1</b>	<b>104,6</b>	<b>55,0</b>
Апрель	472,3	101,1	93,2
Май	721,4	108,7	152,6
Июнь	1002,4	113,1	136,8
<b>II квартал</b>	<b>2196,1</b>	<b>108,9</b>	<b>150,3</b>
<b>I полугодие</b>	<b>3672,2</b>	<b>107,0</b>	
Июль	1516,2	115,7	150,1
Август	1688,6	120,3	109,0
Сентябрь	1502,3	141,3	87,0
<b>III квартал</b>	<b>4707,1</b>	<b>124,1</b>	<b>в 2,1 р.</b>
<b>Январь-сентябрь</b>	<b>8379,3</b>	<b>115,9</b>	
Октябрь	1186,3	138,1	79,2
Ноябрь	1001,6	111,9	83,9
Декабрь	1075,1	100,7	108,1
<b>IV квартал</b>	<b>3263,0</b>	<b>115,4</b>	<b>67,9</b>
<b>Январь-декабрь</b>	<b>11642,3</b>	<b>115,9</b>	

	Млн. рублей	В % к	
		соответствующему периоду предыдущего года	предыдущему периоду
<b>2014 год</b>			
Январь	506,1	110,5	47,3
Февраль	520,6	94,7	101,9
Март	534,4	101,0	103,3
<b>I квартал</b>	<b>1561,1</b>	<b>101,4</b>	<b>46,2</b>
Апрель	588,5	115,2	107,1
Май	803,6	101,3	133,7
Июнь	1058,2	94,4	127,6
<b>II квартал</b>	<b>2450,3</b>	<b>101,4</b>	<b>149,0</b>
<b>I полугодие</b>	<b>4011,4</b>	<b>102,3</b>	
Июль	1213,0	71,8	114,6
Август	1833,0	99,0	149,9
<b>Январь-август</b>	<b>7057,4</b>	<b>95,3</b>	

**Ввод в действие (эксплуатацию) зданий.** Из числа введенных в действие в январе-августе 2014 года зданий 69,8 процента составляют здания жилого назначения:

	Количество зданий, единиц	Общий строительный объем зданий, куб. метров	Общая площадь зданий, кв. метров
<b>Введено в действие зданий</b>	<b>1123</b>	<b>2846311</b>	<b>609624</b>
в том числе:			
<b>жилого назначения</b>	<b>784</b>	<b>715017</b>	<b>194158</b>
из жилых зданий, построенные индивиду- альными застройщиками	770	410473	118035
<b>нежилого назначения<sup>1)</sup></b>	<b>339</b>	<b>2131294</b>	<b>415466</b>
в том числе здания:			
промышленные	11	122889	8844
сельскохозяйственные	282	1866580	380860
коммерческие	33	96411	17025
административные	4	26524	5776
учебные	1	6579	1336
другие	8	12311	1625

<sup>1)</sup> Здания нежилого назначения распределены исходя из целей их использования в соответствии с «Общероссийским классификатором основных фондов».

**Стройки.** В соответствии с федеральной адресной инвестиционной программой на 2014 год, с уточнениями на 1 августа 2014 года, предусмотрены бюджетные ассигнования на строительство и приобретение 16 объектов, и намечено ввести в действие 6 объектов.

В счет годового лимита в январе-августе 2014 года профинансировано из федерального бюджета 2001,3 млн. рублей государственных инвестиций, из них на выполнение федеральной целевой программы «Развитие транспортной системы России (2010 – 2020 годы)» - 1967,5 млн. рублей.

### **Жилищное строительство**

В январе-августе 2014 года в области построено 784 дома общей площадью 148,3 тыс. кв. метров, что на 89,2 процента выше уровня соответствующего периода 2013 года.

Динамика ввода в действие жилых домов характеризуется следующими данными:

	Кв. метров общей площади		В % к соответствующему периоду предыдущего года	
	всего	в т.ч. инди- видуальными застройщи- ками	всего	в т.ч. инди- видуальными застройщи- ками
<b>2013 год</b>				
Январь	6573	6573	в 2,6 р.	в 2,6 р.
Февраль	12103	10483	169,9	в 2,0 р.
Март	14587	7231	44,6	112,4
<b>I квартал</b>	<b>33263</b>	<b>24287</b>	<b>78,6</b>	<b>172,1</b>
Апрель	8750	8750	68,6	146,8
Май	8830	5463	152,0	94,0
Июнь	4257	4257	26,8	72,3
<b>II квартал</b>	<b>21837</b>	<b>18470</b>	<b>63,4</b>	<b>104,6</b>
<b>I полугодие</b>	<b>55100</b>	<b>42757</b>	<b>71,8</b>	<b>134,6</b>
Июль	13977	6898	в 3,4 р.	в 2,1 р.
Август	9296	8720	59,0	167,2
Сентябрь	9737	6006	44,3	106,6
<b>III квартал</b>	<b>33010</b>	<b>21624</b>	<b>78,9</b>	<b>153,7</b>
<b>Январь-сентябрь</b>	<b>88110</b>	<b>64381</b>	<b>74,3</b>	<b>140,5</b>
Октябрь	28841	11959	в 4,8 р.	199,4
Ноябрь	18616	9536	85,4	142,4
Декабрь	49082	8001	71,9	29,8
<b>IV квартал</b>	<b>96539</b>	<b>29496</b>	<b>100,5</b>	<b>74,7</b>
<b>Год</b>	<b>184649</b>	<b>93877</b>	<b>86,0</b>	<b>110,0</b>
<b>2014 год</b>				
Январь	7060	7060	107,4	107,4



	Кв. метров общей площади		В % к соответствующему периоду предыдущего года	
	всего	в т.ч. инди- видуальными застройщи- ками	всего	в т.ч. инди- видуальными застройщи- ками
Февраль	16312	10250	134,8	97,8
Март	18415	8727	126,2	120,7
<b>I квартал</b>	<b>41787</b>	<b>26037</b>	<b>125,6</b>	<b>107,2</b>
Апрель	31866	12141	в 3,6 р.	138,8
Май	14348	9949	162,5	182,1
Июнь	23828	12243	в 5,6 р.	в 2,9 р.
<b>II квартал</b>	<b>70042</b>	<b>34333</b>	<b>в 3,2 р.</b>	<b>185,9</b>
<b>I полугодие</b>	<b>111829</b>	<b>60370</b>	<b>в 2,0 р.</b>	<b>141,2</b>
Июль	19377	13475	138,6	195,3
Август	17056	12263	183,5	140,6
<b>Январь-август</b>	<b>148262</b>	<b>86108</b>	<b>189,2</b>	<b>147,5</b>

Индивидуальными застройщиками построено 86,1 тыс. кв. метров жилья (770 домов), что на 27733 квадратных метра больше соответствующего периода 2013 года.

## **ТРАНСПОРТ**

**Грузовые перевозки.** Объем перевозок грузов грузовыми автомобилями крупных и средних организаций всех видов экономической деятельности в январе-августе 2014 года составил 3201,6 тыс. тонн, грузооборот – 386,2 млн. тонно-километров. Основную долю в общем объеме перевозок грузов (96,4%) составили перевозки грузов для производственных целей собственным транспортом, коммерческие перевозки составили 116,4 тыс. тонн (3,6% от общего объема).

Объем перевозок грузов и грузооборот автомобильного транспорта **крупных и средних организаций всех видов экономической деятельности:**

	Январь- август 2014	Январь- август 2014 в % к январю- августу 2013	Август 2014	В % к	
				августу 2013	июлю 2014
Перевозки грузов – всего, тыс. тонн	3201,6	99,1	494,8	79,0	102,1
из них выполненные на коммерческой основе	116,4	70,5	10,1	51,9	64,8
Грузооборот - всего, млн. т-км	386,2	111,7	46,0	88,2	89,8
из него выполненный на коммерческой основе	127,5	124,5	12,9	83,5	69,6

Объем перевозок грузов крупными и средними организациями автомобильного транспорта в январе-августе 2014 года составил 27,7 тыс. тонн, грузооборот – 29,7 млн. тонно-километров. По сравнению с соответствующим периодом 2013 года объем перевозок уменьшился на 47 процентов, грузооборот - на 9,1 процента.

**Пассажирские перевозки.** Перевозки пассажиров и пассажирооборот автобусами общего пользования характеризуются следующими данными:

	Январь-август 2014	В % к соответствующему периоду 2013
Перевезено пассажиров – всего, тыс. человек	36513,8	96,2
Пассажирооборот – всего, тыс. пассажиро-км	286746,3	99,4

**Аварийность на транспорте.** Число происшествий, погибших и раненых на транспорте в январе-августе<sup>1)</sup>:

	Число происшествий, единиц		Число погибших, человек		Число раненых, человек	
	2014	справочно	2014	справочно	2014	справочно
		2013		2013		2013
Всего	986	937	128	130	1256	1299

По вине водителей, находящихся в нетрезвом состоянии, произошло 150 дорожно-транспортных происшествий (в январе-августе 2013 года – 108).

## РЫНКИ ТОВАРОВ И УСЛУГ

### РОЗНИЧНАЯ ТОРГОВЛЯ

**Оборот розничной торговли** в августе 2014 года составил 8479,4 млн. рублей, что в товарной массе составляет 102,4 процента к соответствующему периоду предыдущего года, в январе-августе 2014 года – 59930,1 млн. рублей и 101,2 процента.

Динамика оборота розничной торговли представлена следующей таблицей:

	Млн. рублей	В % к	
		соответствующему периоду предыдущего года	предыдущему периоду
<b>2013 год</b>			
Январь	5955,5	102,8	76,6

<sup>1)</sup> По данным УВД Псковской области.

	Млн. рублей	В % к	
		соответствующему периоду предыдущего года	предыдущему периоду
Февраль	5975,6	100,7	99,5
Март	6540,4	103,4	108,9
<b><i>I квартал</i></b>	<b><i>18471,5</i></b>	<b><i>102,4</i></b>	<b><i>87,6</i></b>
Апрель	6744,8	106,8	102,6
Май	7208,2	105,1	106,3
Июнь	7244,7	102,0	100,2
<b><i>II квартал</i></b>	<b><i>21197,7</i></b>	<b><i>104,5</i></b>	<b><i>113,6</i></b>
<b><i>I полугодие</i></b>	<b><i>39669,2</i></b>	<b><i>103,5</i></b>	
Июль	7666,6	103,6	105,6
Август	7591,0	100,0	98,9
Сентябрь	6953,2	99,3	91,4
<b><i>III квартал</i></b>	<b><i>22210,8</i></b>	<b><i>101,0</i></b>	<b><i>104,6</i></b>
<b><i>Январь-сентябрь</i></b>	<b><i>61880,0</i></b>	<b><i>102,6</i></b>	
Октябрь	7007,8	101,0	99,8
Ноябрь	7070,1	103,7	100,3
Декабрь	8331,2	101,5	117,1
<b><i>IV квартал</i></b>	<b><i>22409,1</i></b>	<b><i>102,0</i></b>	<b><i>99,6</i></b>
<b><i>Год</i></b>	<b><i>84289,1</i></b>	<b><i>102,4</i></b>	
<b>2014 год</b>			
Январь	6565,4	103,8	78,3
Февраль	6393,0	101,0	96,8
Март	7178,7	102,7	110,7
<b><i>I квартал</i></b>	<b><i>20137,1</i></b>	<b><i>102,5</i></b>	<b><i>88,0</i></b>
Апрель	7254,0	100,0	99,9
Май	7787,5	99,7	106,1
Июнь	7942,6	100,6	101,1
<b><i>II квартал</i></b>	<b><i>22984,1</i></b>	<b><i>100,1</i></b>	<b><i>110,4</i></b>
<b><i>I полугодие</i></b>	<b><i>43121,2</i></b>	<b><i>101,5</i></b>	
Июль	8329,5	99,6	104,6
Август	8479,4	102,4	101,7
<b><i>Январь-август</i></b>	<b><i>59930,1</i></b>	<b><i>101,2</i></b>	

В январе-августе 2014 года оборот розничной торговли на 91,2 процента формировался торгующими организациями и индивидуальными предпринимателями, осуществляющими деятельность вне рынка, доля розничных рынков и ярмарок составила 8,8 процента (в январе-августе 2013 года – 90,2% и 9,8% соответственно).

Оборот розничной торговли торгующих организаций и продажа товаров на розничных рынках и ярмарках характеризуются следующими данными:

	Январь-август млн. рублей	Август в % к		Январь-август 2014 в % к январю-августу 2013
		июлю 2014	августу 2013	
<b>Всего</b>	<b>59930,1</b>	<b>101,7</b>	<b>102,4</b>	<b>101,2</b>
в том числе:				
оборот розничной торговли торгующих организаций и индивидуальных предприни- мателей вне рынка	54640,3	101,5	103,1	102,2
продажа товаров на рознич- ных рынках и ярмарках	5289,8	104,3	95,7	92,0

В январе-августе 2014 года **розничные сети** формировали в среднем по области 30,7 процента общего объема оборота розничной торговли (в январе-августе 2013 года – 31,8%). В обороте розничной торговли пищевыми продуктами, включая напитки, и табачными изделиями удельный вес оборота торговых сетей составил 42,6 процента (в январе-августе 2013 года – 41,9%).

В январе-августе 2014 года в структуре оборота розничной торговли удельный вес **пищевых продуктов, включая напитки, и табачных изделий** составил 51,1 процента, **непродовольственных товаров** – 48,9 процента (в январе-августе 2013 года – 51,1% и 48,9% соответственно).

Динамика оборота розничной торговли пищевыми продуктами, включая напитки, и табачными изделиями и непродовольственными товарами приводится в следующей таблице:

	Пищевые продукты, включая напитки, и табачные изделия			Непродовольственные товары		
	млн. рублей	в % к		млн. рублей	в % к	
		соответствующему периоду предыдущего года	предыдущему периоду		соответствующему периоду предыдущего года	предыдущему периоду
<b>2013 год</b>						
Январь	3059,5	99,1	76,5	2896,0	107,0	76,6
Февраль	3066,8	97,1	99,1	2908,8	104,7	99,9
Март	3340,5	100,0	108,5	3199,9	107,2	109,4
<b>I квартал</b>	<b>9466,8</b>	<b>98,8</b>	<b>87,3</b>	<b>9004,7</b>	<b>106,3</b>	<b>87,9</b>
Апрель	3447,6	103,4	102,6	3297,2	110,5	102,7
Май	3672,0	101,4	105,8	3536,2	109,2	106,9

	Пищевые продукты, включая напитки, и табачные изделия			Непродовольственные товары		
	млн. рублей	в % к		млн. рублей	в % к	
		соответствующему периоду предыдущего года	предыдущему периоду		соответствующему периоду предыдущего года	предыдущему периоду
Июнь	3698,4	99,4	100,4	3546,3	104,7	100,0
<b>II квартал</b>	<b>10818,0</b>	<b>101,3</b>	<b>112,8</b>	<b>10379,7</b>	<b>108,0</b>	<b>114,5</b>
<b>I полугодие</b>	<b>20284,8</b>	<b>100,1</b>		<b>19384,4</b>	<b>107,2</b>	
Июль	3901,3	101,5	105,3	3765,3	105,8	105,9
Август	3881,5	98,9	99,8	3709,5	101,1	98,0
Сентябрь	3537,6	98,3	91,0	3415,6	100,4	91,9
<b>III квартал</b>	<b>11320,4</b>	<b>99,6</b>	<b>104,6</b>	<b>10890,4</b>	<b>102,5</b>	<b>104,5</b>
<b>Январь-сентябрь</b>	<b>31605,2</b>	<b>99,9</b>		<b>30274,8</b>	<b>105,4</b>	
Октябрь	3554,1	99,3	99,1	3453,7	102,7	100,4
Ноябрь	3597,8	102,4	100,5	3472,3	105,2	100,0
Декабрь	4329,6	101,9	119,5	4001,6	101,1	114,7
<b>IV квартал</b>	<b>11481,5</b>	<b>101,2</b>	<b>99,8</b>	<b>10927,6</b>	<b>102,9</b>	<b>99,4</b>
<b>Год</b>	<b>43086,7</b>	<b>100,3</b>		<b>41202,4</b>	<b>104,7</b>	
<b>2014 год</b>						
Январь	3350,2	102,0	76,6	3215,2	105,7	80,2
Февраль	3263,5	99,4	96,5	3129,5	102,8	97,0
Март	3673,7	100,7	110,5	3505,0	104,8	111,1
<b>I квартал</b>	<b>10287,4</b>	<b>100,9</b>	<b>87,0</b>	<b>9849,7</b>	<b>104,2</b>	<b>89,1</b>
Апрель	3710,2	97,5	99,2	3543,8	102,7	100,7
Май	4023,0	98,5	106,7	3764,5	101,2	105,4
Июнь	4089,7	98,7	100,6	3852,9	102,7	101,6
<b>II квартал</b>	<b>11822,9</b>	<b>98,7</b>	<b>109,7</b>	<b>11161,2</b>	<b>101,6</b>	<b>111,0</b>
<b>I полугодие</b>	<b>22110,3</b>	<b>100,1</b>		<b>21010,9</b>	<b>103,0</b>	
Июль	4296,0	98,3	104,8	4033,5	101,1	104,3
Август	4242,9	97,3	98,7	4236,5	108,3	105,0
<b>Январь-август</b>	<b>30649,2</b>	<b>99,4</b>		<b>29280,9</b>	<b>103,2</b>	

Объем и структуру продажи алкогольных напитков и пива населению характеризуют следующие данные:

	Январь-август 2014		
	тыс. дкл	в % к	
		соответст- вующему периоду предыдущего года	итогу, в абсолютном алкоголе
Алкогольные напитки и пиво			
в абсолютном алкоголе:	240,8	80,0	100,0
из них в натуральном выражении:			
водка и ликероводочные изделия	261,6	71,3	42,4
коньяки, коньячные напитки (включая бренди, кальвадосы)	23,2	94,6	3,9
винодельческая продукция (без шампанских и игристых вин)	307,4	95,5	15,3
из нее вино	193,7	102,4	8,9
шампанские и игристые вина	48,1	127,4	2,2
напитки слабоалкогольные	61,3	88,9	1,7
пиво, кроме коктейлей пивных и напитка солодового	1495,1	80,9	30,7
напитки, изготовленные на основе пива	187,2	97,8	3,8
прочая алкогольная продукция (сидр, пуаре, медовуха и др.) <sup>1)</sup>	1,3	...	0,0

<sup>1)</sup> Федеральное статистическое наблюдение ведется с января 2014 года.

Изменение товарных запасов в организациях розничной торговли характеризуется следующими данными:

(на конец месяца)

	Товарные запасы, млн. рублей	Уровень запасов, дней торговли
<b>2013 год</b>		
Январь	3571,1	30
Февраль	3442,8	27
Март	3467,2	27
Апрель	3703,4	28
Май	3683,4	27
Июнь	3778,6	27
Июль	3726,3	26
Август	3631,0	25

	Товарные запасы, млн. рублей	Уровень запасов, дней торговли
Сентябрь	3658,6	27
Октябрь	3784,4	29
Ноябрь	4002,3	30
Декабрь	4105,9	26
<b>2014 год</b>		
Январь	4116,7	32
Февраль	3939,8	28
Март	3893,7	28
Апрель	4014,6	28
Май	4050,2	28
Июнь	3994,5	27
Июль	4219,9	28
Август	4115,7	27

### **РЕСТОРАНЫ, КАФЕ И БАРЫ**

Оборот общественного питания<sup>1)</sup> в августе 2014 года составил 337,2 млн. рублей, или 88,2 процента в сопоставимых ценах к соответствующему периоду предыдущего года, в январе-августе 2014 года – 2636,8 млн.рублей или 96,6 процента.

Динамика оборота общественного питания представлена следующей таблицей:

	Млн. рублей	В % к	
		соответствующему периоду предыдущего года	предыдущему периоду
<b>2013 год</b>			
Январь	299,3	129,0	83,9
Февраль	272,6	112,6	91,1
Март	301,8	117,6	106,8
<b>I квартал</b>	<b>873,7</b>	<b>119,7</b>	<b>85,6</b>
Апрель	315,8	120,6	103,9
Май	337,2	99,8	107,5
Июнь	325,6	97,9	96,2
<b>II квартал</b>	<b>978,6</b>	<b>105,0</b>	<b>108,9</b>
<b>I полугодие</b>	<b>1852,3</b>	<b>111,4</b>	

<sup>1)</sup> Оборот ресторанов, баров, кафе, столовых при предприятиях и учреждениях, а также организаций, осуществляющих поставку продукции общественного питания.

	Млн. рублей	В % к	
		соответствующему периоду предыдущего года	предыдущему периоду
Июль	339,6	98,3	104,7
Август	344,9	98,5	101,0
Сентябрь	337,0	100,7	97,3
<b>III квартал</b>	<b>1021,5</b>	<b>99,2</b>	<b>104,2</b>
<b>Январь-сентябрь</b>	<b>2873,8</b>	<b>106,7</b>	
Октябрь	343,6	98,6	101,9
Ноябрь	320,0	94,4	91,6
Декабрь	345,3	90,7	107,8
<b>IV квартал</b>	<b>1008,9</b>	<b>94,5</b>	<b>97,1</b>
<b>Год</b>	<b>3882,7</b>	<b>103,1</b>	
<b>2014 год</b>			
Январь	316,2	99,1	91,6
Февраль	290,8	100,4	92,3
Март	310,2	98,7	105,0
<b>I квартал</b>	<b>917,2</b>	<b>99,4</b>	<b>90,1</b>
Апрель	330,5	98,1	103,2
Май	349,2	95,3	104,5
Июнь	347,5	98,0	98,9
<b>II квартал</b>	<b>1027,2</b>	<b>97,1</b>	<b>106,5</b>
<b>I полугодие</b>	<b>1944,4</b>	<b>98,2</b>	
Июль	355,2	95,9	102,4
Август	337,2	88,2	92,9
<b>Январь-август</b>	<b>2636,8</b>	<b>96,6</b>	

### **РЫНОК ПЛАТНЫХ УСЛУГ НАСЕЛЕНИЮ**

В январе-августе 2014 года, по предварительным данным, населению области было оказано платных услуг на 13224,8 млн. рублей, что в сопоставимых ценах составляет 101,6 процента к соответствующему периоду предыдущего года. В августе 2014 года объем платных услуг населению составил 1733,3 млн. рублей и по сравнению с августом 2013 года увеличился на 4 процента, а по сравнению с июлем 2014 года – на 0,8 процента.

Динамика объема платных услуг населению приведена ниже:

	Млн. рублей	В % к	
		соответствующему периоду предыдущего года	предыдущему периоду
<b>2013 год</b>			
Январь	1572,0	103,6	92,7



	Млн. рублей	В % к	
		соответствующему периоду предыдущего года	предыдущему периоду
Февраль	1539,8	100,8	97,7
Март	1556,0	101,3	101,1
<b><i>I квартал</i></b>	<b><i>4667,8</i></b>	<b><i>102,9</i></b>	
Апрель	1552,9	101,5	100,8
Май	1587,7	97,6	100,1
Июнь	1692,0	99,8	103,1
<b><i>I полугодие</i></b>	<b><i>9500,4</i></b>	<b><i>100,2</i></b>	
Июль	1789,5	102,9	103,2
Август	1814,9	101,1	100,7
Сентябрь	1869,0	100,9	101,7
<b><i>Январь-сентябрь</i></b>	<b><i>14973,8</i></b>	<b><i>99,6</i></b>	
Октябрь	1929,4	102,9	103,7
Ноябрь	1905,7	103,7	98,9
Декабрь	1995,2	108,7	103,6
<b><i>Год</i></b>	<b><i>20804,1</i></b>	<b><i>100,4</i></b>	
<b>2014 год<sup>1)</sup></b>			
Январь	1603,9	100,6	97,7
Февраль	1607,6	101,0	100,2
Март	1650,6	100,5	101,8
<b><i>I квартал</i></b>	<b><i>4862,1</i></b>	<b><i>100,7</i></b>	
Апрель	1639,3	100,9	98,9
Май	1633,6	101,0	99,3
Июнь	1641,9	101,5	99,9
<b><i>I полугодие</i></b>	<b><i>9776,9</i></b>	<b><i>100,9</i></b>	
Июль <sup>2)</sup>	1714,6	103,1	103,4
Август	1733,3	104,0	100,8
<b><i>Январь-август</i></b>	<b><i>13224,8</i></b>	<b><i>101,6</i></b>	

<sup>1)</sup> В целях обеспечения сопоставимости в динамике расчет ИФО произведен по отношению к данным 2013 года, пересчитанным по методологии формирования официальной статистической информации об объеме платных услуг населению, утвержденной приказом Росстата от 26 июня 2013 г. № 243 и введенной в действие с 1 января 2014 г.

<sup>2)</sup> Данные изменены за счет уточнения респондентами предварительных данных за предыдущий месяц в отчете за следующий месяц.

В январе-августе 2014 года в структуре объема платных услуг преобладали коммунальные, услуги связи и транспортные услуги. На их долю в целом приходилось 56,3 процента в общем объеме.

Структура объема платных услуг населению по видам приведена ниже:

	Январь-август 2014, млн. рублей	Январь-август 2014 в % к январю-августу 2013	Август 2014 в % к		
			августу 2013	июлю 2014	итогу
<b>Платные услуги</b>	<b>13224,8</b>	<b>101,6</b>	<b>104,0</b>	<b>100,8</b>	<b>100,0</b>
в том числе:					
бытовые	1589,2	99,9	100,3	101,6	12,0
транспортные	2148,5	100,9	103,8	104,0	16,2
связи	2313,9	103,0	103,4	103,2	17,5
жилищные	772,3	103,8	104,3	95,6	5,8
коммунальные	2985,8	101,2	106,6	99,7	22,6
учреждений культуры	274,3	98,0	92,5	85,4	2,1
туристские	246,4	100,5	100,8	97,8	1,9
услуги гостиниц и аналогичных средств размещения	354,4	97,9	106,4	103,1	2,7
физкультуры и спорта	118,5	101,4	96,5	100,2	0,9
медицинские	786,4	102,7	100,4	99,9	6,0
санаторно-оздоровительные	186,8	115,6	131,0	97,6	1,4
ветеринарные	28,2	95,2	94,9	97,9	0,2
правового характера	92,0	93,1	93,1	100,0	0,7
образования	769,2	101,0	106,0	100,8	5,8
социальные услуги, предоставленные гражданам пожилого возраста и инвалидам	142,7	... <sup>1)</sup>	... <sup>1)</sup>	... <sup>1)</sup>	1,1
прочие	416,2	... <sup>1)</sup>	... <sup>1)</sup>	... <sup>1)</sup>	3,1

<sup>1)</sup> Не рассчитывается индекс цен.

В январе-августе 2014 года в структуре объема бытовых услуг по-прежнему лидировали два вида услуг: техобслуживание и ремонт транспортных средств, машин и оборудования и парикмахерские и косметические услуги, занимающая суммарно 48,5 процента в общем объеме.

Структура объема бытовых услуг населению по видам приведена ниже:

	Январь-август 2014, млн. рублей	Январь-август 2014 в % к январю-августу 2013	Август 2014 в % к		
			августу 2013	июлю 2014	итогу
<b>Бытовые услуги</b>	<b>1589,2</b>	<b>99,9</b>	<b>100,3</b>	<b>101,6</b>	<b>100,0</b>

	Январь-август 2014, млн. рублей	Январь-август 2014 в % к январю-августу 2013	Август 2014 в % к		
			августу 2013	июлю 2014	итогу
в том числе:					
ремонт, окраска и пошив обуви	34,2	96,9	95,6	100,0	2,2
ремонт и пошив швейных, меховых и кожаных изделий, головных уборов и изделий текстильной галантереи, ремонт, пошив и вязание трикотажных изделий	73,8	100,3	100,5	100,2	4,6
ремонт и техническое обслуживание бытовой радиоэлектронной аппаратуры, бытовых машин и приборов, ремонт и изготовление металлоизделий	81,4	100,2	100,1	98,2	5,1
ремонт и изготовление мебели	67,1	... <sup>1)</sup>	... <sup>1)</sup>	... <sup>1)</sup>	4,2
химическая чистка и крашение	11,5	100,6	100,5	100,0	0,7
услуги прачечных	5,9	100,1	100,4	100,0	0,4
ремонт и строительство жилья и других построек	173,2	100,0	100,1	124,8	10,9
техническое обслуживание и ремонт транспортных средств, машин и оборудования	502,7	100,1	100,2	99,6	31,6
услуги фотоателье, фото- и кино- лабораторий	45,2	100,2	101,5	101,3	2,9
услуги бань, душевых и саун	67,1	102,7	102,5	100,1	4,2
парикмахерские и косметические услуги	268,4	101,0	102,2	100,2	16,9
услуги организаций по прокату	30,4	... <sup>1)</sup>	... <sup>1)</sup>	... <sup>1)</sup>	1,9
ритуальные услуги	152,4	98,1	98,0	90,7	9,6
прочие	75,9	... <sup>1)</sup>	... <sup>1)</sup>	... <sup>1)</sup>	4,8

<sup>1)</sup> Не рассчитывается индекс цен.

**ОПТОВАЯ ТОРГОВЛЯ**

В январе-августе 2014 года оборот оптовой торговли составил 50745,7 млн. рублей, что в сопоставимых ценах составляет 111,2 процента к соответствующему периоду предыдущего года. В августе 2014 года оборот оптовой торговли составил 7077,4 млн. рублей и по сравнению с августом 2013 года вырос на 6,5 процента, а по сравнению с июлем 2014 года снизился на 0,8 процента.

Оборот оптовой торговли характеризуется следующими данными:

	Оборот оптовой торговли			В том числе оборот оптовой торговли организаций оптовой торговли		
	млн. рублей	в % к		млн. рублей	в % к	
		соответствующему периоду предыдущего года	предыдущему периоду		соответствующему периоду предыдущего года	предыдущему периоду
<b>2013<sup>1)</sup> год</b>						
Январь	4120,6	115,9	73,6	3004,3	121,6	68,8
Февраль	4570,9	122,9	111,6	3399,0	124,0	113,9
Март	6096,0	127,8	133,0	4205,0	115,2	123,3
<b>I квартал</b>	<b>14787,5</b>	<b>122,1</b>		<b>10608,3</b>	<b>118,9</b>	
Апрель	6264,4	129,0	103,7	4895,8	138,7	117,5
Май	6353,2	126,5	102,5	5185,3	132,0	107,1
Июнь	6605,6	111,1	113,0	5194,5	108,2	108,8
<b>I полугодие</b>	<b>34010,7</b>	<b>121,8</b>		<b>25883,9</b>	<b>122,1</b>	
Июль	7174,5	147,8	108,7	5849,5	151,8	112,7
Август	6348,0	134,2	90,9	5150,5	137,2	90,5
Сентябрь	6885,6	142,1	108,8	5521,1	143,7	107,5
<b>Январь-сентябрь</b>	<b>54418,8</b>	<b>128,8</b>		<b>42405,0</b>	<b>130,1</b>	
Октябрь	6734,9	137,9	97,5	5530,3	140,4	100,1
Ноябрь	6319,1	123,1	94,2	5207,2	129,1	94,5
Декабрь	7112,5	140,8	112,4	5779,5	146,6	110,8
<b>Январь-декабрь</b>	<b>74585,3</b>	<b>130,2</b>		<b>58922,0</b>	<b>132,5</b>	
<b>2014 год</b>						
Январь	5647,7	152,3	79,6	4099,6	151,6	71,1
Февраль	5809,8	141,2	103,6	4453,7	145,6	109,4
Март	6304,4	115,4	108,7	4835,8	128,3	108,8

	Оборот оптовой торговли			В том числе оборот оптовой торговли организаций оптовой торговли		
	млн. рублей	в % к		млн. рублей	в % к	
		соответствующему периоду предыдущего года	предыдущему периоду		соответствующему периоду предыдущего года	предыдущему периоду
<b>I квартал</b>	<b>17761,9</b>	<b>133,8</b>		<b>13389,1</b>	<b>140,5</b>	
Апрель <sup>2)</sup>	6317,3	111,7	100,3	5187,5	117,3	107,4
Май <sup>2)</sup>	6045,2	101,2	92,8	5033,4	103,2	94,1
Июнь <sup>2)</sup>	6443,6	94,2	105,1	5264,9	97,9	103,2
<b>I полугодие<sup>2)</sup></b>	<b>36568,0</b>	<b>115,8</b>		<b>28874,9</b>	<b>120,2</b>	
Июль <sup>3)</sup>	7100,3	95,1	109,8	5941,8	97,6	112,4
Август	7077,4	106,5	99,2	6092,4	113,0	102,0
<b>Январь-август</b>	<b>50745,7</b>	<b>111,2</b>		<b>40909,1</b>	<b>115,5</b>	

<sup>1)</sup> Данные уточнены по итогам годовых обследований хозяйствующих субъектов.

<sup>2)</sup> Данные уточнены по итогам ежеквартальных обследований малых предприятий.

<sup>3)</sup> Данные изменены за счет уточнения респондентами предварительных данных за июль в отчете за август 2014 года.

В январе-августе 2014 года оборот оптовой торговли на 80,6 процента формировался организациями оптовой торговли, оборот которых составил 40909,1 млн. рублей или 115,5 процента к соответствующему периоду 2013 года.

Продажа отдельных видов продукции (товаров) организациями оптовой торговли (без субъектов малого предпринимательства и организаций со средней численностью работников до 15 человек, не являющихся субъектами малого предпринимательства) характеризуется следующими данными:

	Январь-август 2014, тонн	Январь-август 2014 в % к январю-августу 2013	Август 2014 в % к	
			августу 2013	июлю 2014
Услуги по оптовой торговле мясом, включая мясо птицы и дичи	3674,6	111,4	98,8	75,9
Изделия колбасные	1374,0	63,8	104,5	97,9
Рыба и продукты рыбные переработанные (без рыбных консервов)	2245,3	93,1	81,2	75,6

Запасы отдельных видов продукции (товаров) в организациях оптовой торговли (без субъектов малого предпринимательства и организаций со средней численностью работников до 15 человек, не являющихся субъектами малого предпринимательства) приведены ниже:

(на конец месяца)

	Август 2014	
	тонн	в % к июлю 2014
Услуги по оптовой торговле мясом, включая мясо птицы и дичи	261,5	72,0
Изделия колбасные	29,0	80,6
Рыба и продукты рыбные переработанные (без рыбных консервов)	257,5	73,2

Запасы угля и топочного мазута в организациях области по состоянию на 1 сентября 2014 года характеризуются следующими данными:

	Уголь			Топочный мазут		
	тонн	в % к		тонн	в % к	
		1 сентяб- ря 2013	1 августа 2014		1 сентяб- ря 2013	1 августа 2014
Общие запасы топлива	29216	119,1	115,0	10626	120,2	99,3
в том числе:						
в оптовых организациях	63	196,9	23,2	-	-	-
у потребителей	29153	119,0	116,0	10626	120,2	99,3
в том числе по потребителям с основным видом деятельности:						
обрабатывающие производства	2577	106,5	110,1	-	-	-
производство и распределение электроэнергии, газа и воды	10574	125,1	103,7	9848	130,8	97,3
сельское хозяйство, охота и лесное хозяйство	2	x	100,0	-	-	-
транспорт и связь	781	71,7	115,7	95	19,9	в 2,0 р.
строительство	737	145,1	в 2,2 р.	-	-	-
прочие потребители	14482	120,3	125,0	683	82,3	128,4

	Уголь			Топочный мазут		
	тонн	в % к		тонн	в % к	
		1 сентября 2013	1 августа 2014		1 сентября 2013	1 августа 2014
из строки «у потребителей – всего» жилищно-коммунальное хозяйство	2400	131,9	119,3	1406	82,2	100,0

В объеме запасов угля и топочного мазута, сосредоточенных у потребителей на 1 сентября 2014 года, доля жилищно-коммунального хозяйства составила соответственно 8,2 и 13,2 процента.

### ***Продажа алкогольной продукции***

По состоянию на 1 сентября 2014 года 6 организаций области (без микропредприятий) имели лицензию на закупку, хранение и поставки алкогольной и спиртосодержащей пищевой продукции, у всех организаций основной вид деятельности – «Оптовая торговля».

Оптовая продажа алкогольной продукции организациями (без микропредприятий)<sup>1)</sup>:

	Август 2014, тыс. дкл	в % к		Январь-август 2014 в % к январю-августу 2013
		августу 2013	июлю 2014	
Спиртные напитки	62,6	в 2,6 р.	64,7	167,7
из них:				
водка	52,7	в 2,8 р.	60,2	189,8
ликероводочные изделия с содержанием этилового спирта до 25% включительно	0,2	55,0	51,2	77,7
ликероводочные изделия с содержанием этилового спирта свыше 25%	0,4	53,0	41,7	58,1
коньяки, коньячные напитки (включая бренди, кальвадосы)	1,2	104,2	87,3	83,4
напитки слабоалкогольные (с содержанием этилового спирта не более 9%)	8,1	в 2,9 р.	122,5	121,6
Винодельческая продукция	86,5	169,2	65,2	184,0
из неё:				
вина игристые и шампанские	1,6	48,2	54,1	74,4
вино	27,9	182,4	67,0	183,0
напитки винные	56,9	177,8	64,9	в 2,3 р.

<sup>1)</sup>По организациям, имеющим лицензию на закупку, хранение и поставки алкогольной и спиртосодержащей пищевой продукции.

## ИНВЕСТИЦИИ

В январе-августе 2014 года крупными организациями использовано 8240,8 млн. рублей инвестиций в основной капитал, или 102 процента к уровню соответствующего периода 2013 года, в августе 2014 года – 472,1 млн. рублей, или 82,5 процента.

## ЦЕНЫ

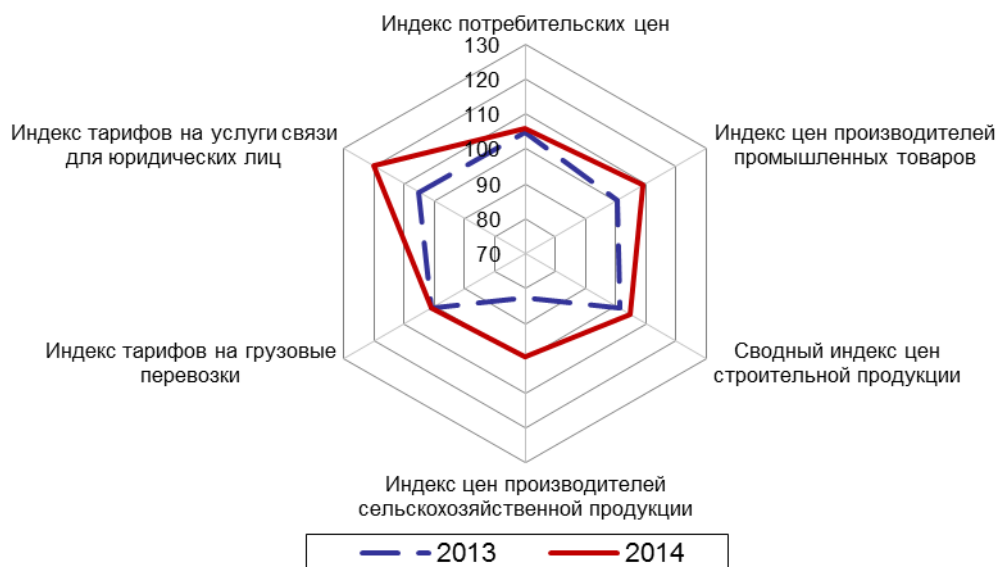
Индексы цен и тарифов:

(на конец периода, в процентах)

	К предыдущему месяцу			Август 2014 к декабрю 2013	Справочно август 2013 к декабрю 2012
	июнь 2014	июль 2014	август 2014		
Индекс потребительских цен	100,9	100,5	100,2	106,0	104,9
Индекс цен производителей промышленных товаров <sup>1)</sup>	99,8	100,04	101,0	109,1	100,4
Индекс цен производителей сельскохозяйственной продукции	100,4	96,1	98,5	99,7	82,8
Сводный индекс цен строительной продукции	101,0	100,2	100,4	104,9	101,5
Индекс тарифов на грузовые перевозки	99,7	100,2	100,01	101,0	100,8
Индекс тарифов на услуги связи для юридических лиц	100,0	102,3	100,0	120,2	105,2

<sup>1)</sup> На товары, предназначенные для реализации на внутреннем рынке.

### Индексы цен и тарифов в августе 2013 и 2014 годов (на конец периода, в % к декабрю предыдущего года)





**ПОТРЕБИТЕЛЬСКИЕ ЦЕНЫ**

В августе 2014 года по сравнению с предыдущим месяцем индекс потребительских цен составил 100,2 процента, в том числе на продовольственные товары – 100,1, непродовольственные товары – 100,1, услуги – 100,4 процента.

Индексы потребительских цен и тарифов на товары и услуги:

(на конец периода, в процентах)

	Всего		В том числе на					
	к предыдущему периоду	к декабрю предыдущего года	продовольственные товары		непродовольственные товары		услуги	
			к предыдущему периоду	к декабрю предыдущего года	к предыдущему периоду	к декабрю предыдущего года	к предыдущему периоду	к декабрю предыдущего года
<b>2013 год</b>								
Январь	101,2	101,2	102,0	102,0	100,6	100,6	100,7	100,7
Февраль	100,7	101,9	101,1	103,1	100,5	101,1	100,1	100,8
Март	100,4	102,3	100,4	103,5	100,5	101,6	100,3	101,0
<b>I квартал</b>	<b>102,3</b>	<b>102,3</b>	<b>103,5</b>	<b>103,5</b>	<b>101,6</b>	<b>101,6</b>	<b>101,0</b>	<b>101,0</b>
Апрель	100,5	102,8	100,6	104,2	100,4	102,0	100,3	101,3
Май	100,7	103,5	100,7	104,9	100,3	102,3	101,4	102,7
Июнь	100,4	103,8	100,3	105,2	100,3	102,6	100,6	103,3
<b>II квартал</b>	<b>101,5</b>	<b>103,8</b>	<b>101,6</b>	<b>105,2</b>	<b>100,9</b>	<b>102,6</b>	<b>102,2</b>	<b>103,3</b>
Июль	100,9	104,7	100,2	105,5	100,3	102,9	103,5	106,9
Август	100,2	104,9	99,7	105,2	100,5	103,4	100,6	107,5
Сентябрь	100,3	105,3	100,2	105,4	100,2	103,7	100,7	108,3
<b>III квартал</b>	<b>101,4</b>	<b>105,3</b>	<b>100,1</b>	<b>105,4</b>	<b>101,0</b>	<b>103,7</b>	<b>104,8</b>	<b>108,3</b>
Октябрь	100,8	106,1	101,4	106,8	100,7	104,3	99,7	108,0
Ноябрь	100,5	106,6	100,7	107,6	100,5	104,8	100,1	108,1
Декабрь	100,6	107,2	100,7	108,4	100,5	105,4	100,4	108,5
<b>IV квартал</b>	<b>101,9</b>	<b>107,2</b>	<b>102,9</b>	<b>108,4</b>	<b>101,7</b>	<b>105,4</b>	<b>100,3</b>	<b>108,5</b>
<b>2014 год</b>								
Январь	100,5	100,5	101,0	101,0	100,2	100,2	100,0	100,0
Февраль	100,5	100,9	100,9	101,9	100,3	100,5	100,1	100,1
Март	101,3	102,2	101,8	103,7	100,9	101,4	100,8	100,9
<b>I квартал</b>	<b>102,2</b>	<b>102,2</b>	<b>103,7</b>	<b>103,7</b>	<b>101,4</b>	<b>101,4</b>	<b>100,9</b>	<b>100,9</b>
Апрель	101,0	103,2	101,8	105,5	100,5	101,9	100,5	101,4

	Всего		В том числе на					
	к предыдущему периоду	к декабрю предыдущего года	продовольственные товары		непродовольственные товары		услуги	
			к предыдущему периоду	к декабрю предыдущего года	к предыдущему периоду	к декабрю предыдущего года	к предыдущему периоду	к декабрю предыдущего года
Май	101,1	104,4	101,6	107,3	100,8	102,8	100,6	102,0
Июнь	100,9	105,3	101,0	108,3	100,8	103,5	100,8	102,8
<b>II квартал</b>	<b>103,0</b>	<b>105,3</b>	<b>104,5</b>	<b>108,3</b>	<b>102,1</b>	<b>103,5</b>	<b>101,9</b>	<b>102,8</b>
Июль	100,5	105,8	100,1	108,5	100,5	104,0	101,3	104,2
Август	100,2	106,0	100,1	108,6	100,1	104,1	100,4	104,6

**Базовый индекс потребительских цен (БИПЦ)**, исключая изменения цен на отдельные товары, подверженные влиянию факторов, которые носят административный, а также сезонный характер, в августе 2014 года составил 100,6 процента, с начала года – 106,3 процента (в августе 2013 года – 100,8%, с начала года – 103,7%).

В августе 2014 года цены на продовольственные товары выросли на 0,1 процента (в августе 2013 года снизились – на 0,3%), на продовольственные товары без алкогольных напитков снизились на 0,6 процента (в августе 2013 года – на 0,7%).

Индексы цен на отдельные виды продовольственных товаров:

(на конец периода, в процентах)

	К предыдущему месяцу		Август 2014 к декабрю 2013	Справочно август 2013 к декабрю 2012
	июль 2014	август 2014		
Мясо и птица	101,2	103,4	121,5	96,2
Рыба и морепродукты	100,8	102,7	108,4	104,4
Масло сливочное	101,9	101,1	110,4	106,4
Масло подсолнечное	98,2	100,8	95,8	95,8
Молоко и молочная продукция	101,2	100,3	109,2	104,0
Яйца куриные	118,9	89,6	78,5	94,2
Сахар	102,8	100,5	121,4	104,4
Соль поваренная пищевая	101,2	101,4	105,1	100,2
Кондитерские изделия	100,1	100,6	104,9	103,9
Мука	99,6	100,1	99,8	107,3
Хлеб и хлебобулочные изделия	100,5	100,1	104,8	108,9
Крупа и бобовые	100,7	99,2	101,5	102,7

	К предыдущему месяцу		Август 2014 к декабрю 2013	<i>Справочно</i>
	июль 2014	август 2014		август 2013 к декабрю 2012
Макаронные изделия	101,1	99,9	101,5	110,2
Флодоовощная продукция, включая картофель	92,9	86,6	99,1	103,0
Алкогольные напитки	100,4	103,0	111,9	116,2
Общественное питание	99,8	102,2	108,4	105,8

В августе 2014 года цены на непродовольственные товары выросли на 0,1 процента (в августе 2013 года – на 0,5%).

Индексы цен на отдельные группы непродовольственных товаров:

(на конец периода, в процентах)

	К предыдущему месяцу		Август 2014 к декабрю 2013	<i>Справочно</i>
	июль 2014	август 2014		август 2013 к декабрю 2012
Ткани	101,0	100,2	100,3	101,8
Одежда и белье	100,1	100,5	103,2	104,6
Трикотажные изделия	100,3	100,5	102,6	105,9
Обувь	100,2	100,4	103,2	104,0
Моющие и чистящие средства	100,3	100,03	109,6	104,1
Табачные изделия	102,7	101,3	119,6	122,4
Электротовары и другие бытовые приборы	100,9	100,9	104,8	101,3
Телерадиотовары	100,2	100,6	102,6	98,1
Строительные материалы	99,96	100,4	102,3	102,9
Бензин автомобильный	100,8	100,9	103,8	105,0
Медикаменты	101,3	100,7	109,5	104,9

В августе 2014 года цены на услуги выросли на 0,4 процента (в августе 2013 года – на 0,6%).

Индексы цен и тарифов на отдельные группы и виды услуг:

(на конец периода, в процентах)

	К предыдущему месяцу		Август 2014 к декабрю 2013	<i>Справочно</i>
	июль 2014	август 2014		август 2013 к декабрю 2012
Жилищно-коммунальные услуги	102,8	99,9	103,1	108,9
<i>Жилищные услуги</i>	<i>100,01</i>	<i>99,95</i>	<i>100,8</i>	<i>101,3</i>

	К предыдущему месяцу		Август 2014 к декабрю 2013	<i>Справочно</i>
	июль 2014	август 2014		август 2013 к декабрю 2012
содержание и ремонт жилья в государственном и муниципальном жилищных фондах	100,0	100,0	101,1	100,0
наём жилых помещений в государственном и муниципальном жилищных фондах	100,9	100,0	100,9	100,0
содержание и ремонт жилья для граждан собственников жилья в результате приватизации	100,0	100,0	101,1	100,0
услуги по организации и выполнению работ по эксплуатации домов ЖК, ЖСК, ТСЖ	100,0	100,0	100,0	100,0
аренда однокомнатной квартиры у частных лиц	100,0	98,2	97,6	109,9
аренда двухкомнатной квартиры у частных лиц	100,0	99,9	104,4	110,2
<i>Коммунальные услуги</i>	<i>104,0</i>	<i>100,0</i>	<i>104,1</i>	<i>111,5</i>
водоснабжение и водоотведение	104,5	100,0	104,5	108,0
отопление	104,3	100,0	104,3	111,2
водоснабжение горячее	104,4	100,0	104,4	118,4
газоснабжение	102,1	100,0	103,3	109,5
электроснабжение	103,8	100,0	103,8	112,2
<i>Услуги гостиниц и прочих мест проживания</i>	<i>100,0</i>	<i>98,5</i>	<i>99,8</i>	<i>121,1</i>
Бытовые услуги	100,1	100,0	101,5	106,5
Услуги пассажирского транспорта	100,7	100,0	102,5	115,6
Услуги связи	100,0	100,0	101,9	102,3
Услуги дошкольного воспитания	100,0	100,0	101,6	100,0
Услуги образования	100,0	106,3	107,1	105,0
Услуги зарубежного туризма	100,8	101,8	124,8	131,1
Санаторно-оздоровительные услуги	100,0	100,0	114,2	101,6
Медицинские услуги	100,0	101,2	105,3	107,7

	К предыдущему месяцу		Август 2014 к декабрю 2013	Справочно август 2013 к декабрю 2012
	июль 2014	август 2014		
Услуги физической культуры и спорта	100,0	100,0	100,3	100,0
Услуги страхования	103,5	99,6	125,4	99,8

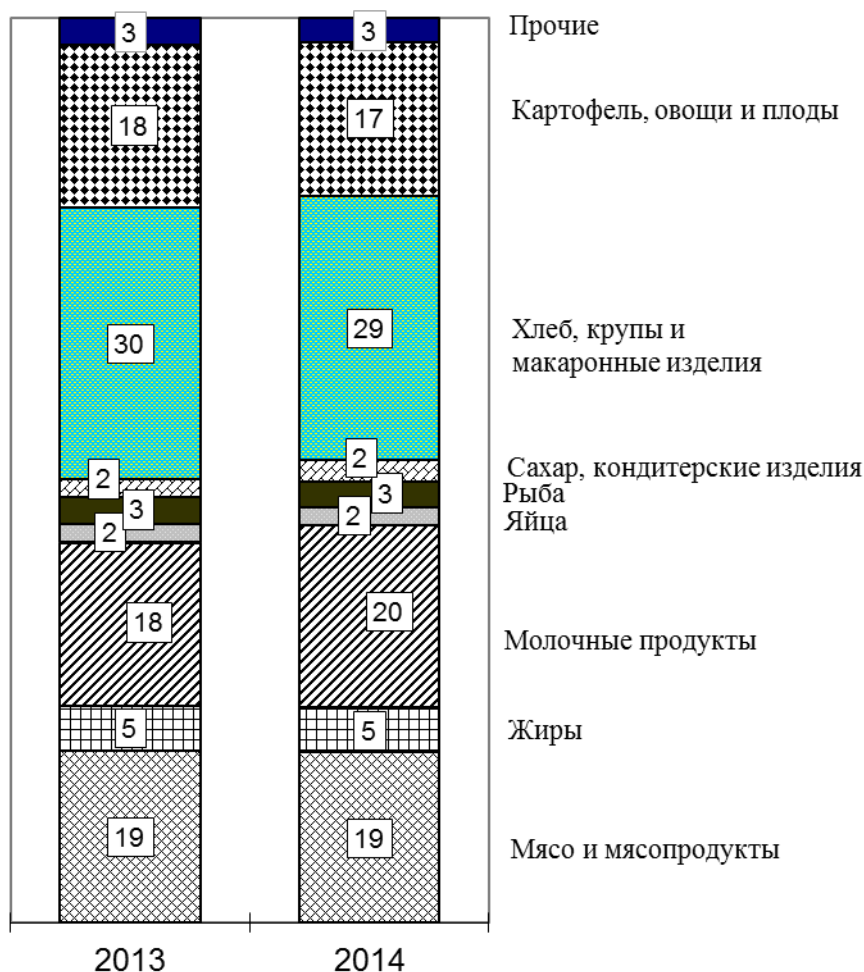
Стоимость аренды однокомнатной квартиры у частных лиц в августе 2014 года по Псковской области составила 8560,74 рубля в месяц, двухкомнатной квартиры – 12217,88 рубля.

**Стоимость фиксированного набора потребительских товаров и услуг** для межрегиональных сопоставлений покупательной способности населения в августе 2014 года составила 11220,18 рубля и уменьшилась по сравнению с предыдущим месяцем на 0,6 процента (с начала года увеличилась – на 5,4%).

**Стоимость минимального набора продуктов питания** в августе 2014 года по области составила 3257,23 рубля в расчете на месяц и уменьшилась по сравнению с предыдущим месяцем на 5,8 процента (с начала года увеличилась – на 7%).

### Структура стоимости минимального набора продуктов питания в августе 2013 и 2014 годов

(в %, в расчете на одного человека в месяц)



## ЦЕНЫ ПРОИЗВОДИТЕЛЕЙ

**Индекс цен производителей промышленных товаров<sup>1)</sup>** в августе 2014 года, по предварительным данным, составил 101 процент, в том числе: в добыче полезных ископаемых – 103,4, в обрабатывающих производствах – 101,1, в производстве и распределении электроэнергии, газа и воды – 100,7 процента.

Индексы цен производителей по отдельным видам экономической деятельности:

(на конец периода, в процентах)

	К предыдущему месяцу		Август 2014 к декабрю 2013	Справочно
	июль 2014	август 2014		август 2013 к декабрю 2012
<b>Производство промышленных товаров - всего</b>	<b>100,04</b>	<b>101,0</b>	<b>109,1</b>	<b>100,4</b>
<b>Добыча полезных ископаемых</b>	<b>97,9</b>	<b>103,4</b>	<b>103,7</b>	<b>103,5</b>
<b>Обрабатывающие производства</b>	<b>99,8</b>	<b>101,1</b>	<b>110,4</b>	<b>98,3</b>
в том числе:				
производство пищевых продуктов (включая напитков и табака)	100,5	102,2	118,7	94,7
текстильное и швейное производство	100,0	100,3	106,2	101,4
производство кожи, изделий из кожи и производство обуви	104,4	100,1	95,0	91,3
обработка древесины и производство изделий из дерева	99,4	100,0	100,0	101,7
целлюлозно-бумажное производство; издательская и полиграфическая деятельность	100,0	99,9	110,0	103,4
производство прочих неметаллических продуктов	100,3	100,0	97,1	98,2
металлургическое производство и производство готовых металлических изделий	100,0	101,7	101,4	103,7
производство машин и оборудования	100,0	100,1	100,5	100,1
производство электрооборудования, электронного и оптического оборудования	98,6	100,7	112,5	98,1
<b>Производство и распределение электроэнергии, газа и воды</b>	<b>101,6</b>	<b>100,7</b>	<b>102,7</b>	<b>112,4</b>

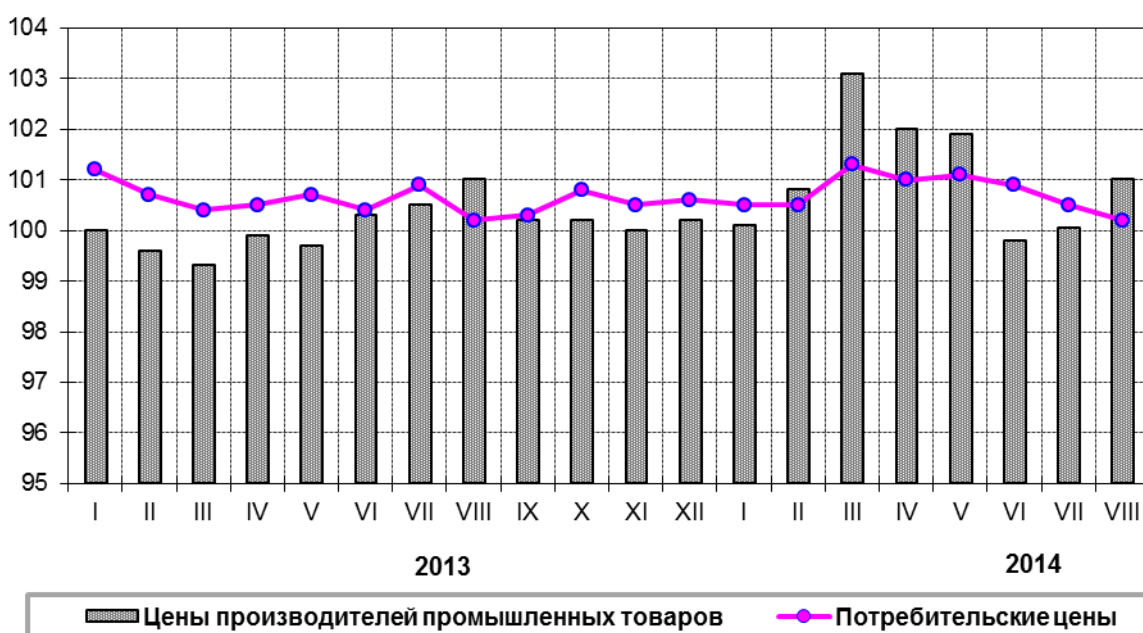
<sup>1)</sup> На товары, предназначенные для реализации на внутреннем рынке.

В августе 2014 года в обрабатывающих производствах рост цен наблюдался на колбасы (колбаски) полукопченые и масло сливочное – на 7,2 процента, сыворожку сухую – на 4,1, сыр твердый – на 3,7, продукты из мяса и мяса птицы копченые – на 3,1, свинину и продукты консервированные и готовые из мяса, мясных субпродуктов и крови животных и комбикорма для птиц - на 2,8 процента.

Снижение цен отмечено на приборы и аппаратуру для автоматического регулирования или управления - на 7,7 процента, газеты – на 4,0, прицепы общего назначения к грузовым автомобилям – на 3,2, полуфабрикаты мясные прочие – на 2,0, говядину – на 0,6 процента.

### Индексы цен производителей промышленных товаров и потребительских цен

(на конец месяца, в % к предыдущему месяцу)



**Индекс цен производителей сельскохозяйственной продукции, реализованной сельскохозяйственными организациями**, в августе 2014 года, по предварительным данным, составил 98,5 процента, в том числе в растениеводстве – 84,3, в животноводстве – 99,4 процента.

Индексы цен производителей отдельных групп и видов сельскохозяйственной продукции:

(на конец периода, в процентах)

	К предыдущему месяцу		Август 2014 к декабрю 2013	Справочно август 2013 к декабрю 2012
	июль 2014	август 2014		
<b>Продукция сельского хозяйства</b>	<b>96,1</b>	<b>98,5</b>	<b>99,7</b>	<b>82,8</b>
<b>Растениеводство</b>	<b>93,3</b>	<b>84,3</b>	<b>78,0</b>	<b>54,7</b>
Зерновые культуры	99,4	97,7	101,0	102,4

	К предыдущему месяцу		Август 2014 к декабрю 2013	<i>Справочно</i> август 2013 к декабрю 2012
	июль 2014	август 2014		
Картофель	100,0	80,3	102,9	128,8
Овощи свежие	87,4	75,1	59,8	32,2
<b>Животноводство</b>	<b>96,3</b>	<b>99,4</b>	<b>101,3</b>	<b>85,3</b>
Скот крупный рогатый, свиньи и птица сельскохо- зяйственная (учтенные в живом весе)	92,2	100,6	99,97	79,6
Молоко сырое крупного рогатого скота	100,2	99,3	104,9	100,1
Яйца куриные	111,9	75,0	60,6	90,8

В августе 2014 года средняя цена реализации сельскохозяйственными организациями составила (за тонну): на зерновые культуры – 9310 рублей, скот крупный рогатый живой – 50890 рублей, свиней живых – 96513 рублей, молоко сырое крупного рогатого скота – 18918 рублей.

**Сводный индекс цен строительной продукции** в августе 2014 года, по предварительным данным, составил 100,4 процента.

Индексы цен строительной продукции:

(на конец периода, в процентах)

	К предыдущему месяцу		Август 2014 к декабрю 2013	<i>Справочно</i> август 2013 к декабрю 2012
	июль 2014	август 2014		
<b>Сводный индекс цен стро- ительной продукции</b>	<b>100,2<sup>1)</sup></b>	<b>100,4</b>	<b>104,9</b>	<b>101,5</b>
в том числе:				
индекс цен производителей в строительстве (строитель- но-монтажные работы)	100,1	100,8	108,9	100,9
индекс цен на машины и оборудование, используе- мые в строительстве	100,4 <sup>1)</sup>	100,3	102,6	103,0
индекс цен на прочие капи- тальные работы и затраты	97,2	99,6	102,2	89,0

<sup>1)</sup> Уточненные данные.

Сводные индексы цен строительной продукции по отдельным видам экономической деятельности:



(на конец периода, в процентах)

	К предыдущему месяцу		Август 2014 к декабрю 2013	<i>Справочно</i> август 2013 к декабрю 2012
	июль 2014 <sup>1)</sup>	август 2014		
Сельское хозяйство, охота и лесное хозяйство	99,5	100,3	105,9	96,1
Добыча полезных ископаемых	100,3	100,1	102,9	102,1
Обрабатывающие производства	100,2	100,7	104,5	103,6
Производство и распределение электроэнергии, газа и воды	100,3	100,4	105,5	101,4
Строительство	100,3	100,6	107,7	100,9
Транспорт и связь	100,3	100,3	102,1	100,8

<sup>1)</sup> Уточненные данные.

Индексы цен приобретения строительными организациями основных видов строительных материалов:

(на конец периода, в процентах)

	К предыдущему месяцу		Август 2014 к декабрю 2013	<i>Справочно</i> август 2013 к декабрю 2012
	июль 2014	август 2014		
Бетон, готовый для заливки (товарный бетон)	100,3	100,2	101,2	103,8
Растворы строительные	100,1	100,0	100,1	102,0
Кирпич керамический неогнеупорный строительный	99,7	100,0	99,0	103,6
Кирпич силикатный	100,1	100,3	101,7	102,7
Щебень	102,0	102,1	108,8	103,8
Пески природные прочие	105,7	105,9	129,2	125,3
Арматура периодического профиля класса А III	105,4	100,5	107,2	91,4
Плитки керамические глазурованные для внутренней облицовки стен	100,0	100,0	100,3	104,0
Цемент	98,6	99,95	99,8	98,0
Асфальтобетонная смесь	105,8	101,1	101,7	101,4
Битумы	101,9	101,2	98,9	106,7
Кабели	98,1	101,2	101,7	90,9
Провода	98,4	100,3	94,7	98,8

Соотношение цен приобретения основных видов строительных материалов с ценой на кирпич керамический неогнеупорный строительный:

	Средняя цена в августе 2014, рублей за единицу	Соотношение цен приобретения с ценой на кирпич керамический, %	
		август 2014	<i>справочно</i>
			август 2013
<b>Кирпич керамический неогнеупорный строительный, тыс. усл. кирпичей</b>	<b>9155</b>	<b>100</b>	<b>100</b>
Цемент, тонн	3938	43	41
Бетон, готовый для заливки (товарный бетон), м <sup>3</sup>	4031	44	47
Растворы строительные, м <sup>3</sup>	3393	37	37
Щебень, м <sup>3</sup>	934	10	7,3
Пески природные прочие, м <sup>3</sup>	273	3,0	2,2

**Индекс тарифов на грузовые перевозки автомобильным транспортом в августе 2014 года составил 100,01 процента.**

Индексы тарифов на грузовые перевозки автомобильным транспортом по видам сообщения:

(на конец периода, в процентах)

	К предыдущему месяцу		Август 2014 к декабрю 2013	<i>Справочно</i>
	июль 2014	август 2014		август 2013 к декабрю 2012
<b>Автомобильный транспорт</b>	<b>100,2</b>	<b>100,01</b>	<b>101,0</b>	<b>100,8</b>
в том числе по видам сообщения:				
международное	100,1	100,01	100,8	101,0
междугородное	100,4	100,0	101,0	100,3
внутригородское и пригородное	100,0	100,0	103,2	100,0

**Индекс тарифов на услуги связи для юридических лиц в августе 2014 года составил 100 процентов.**

Индексы тарифов на услуги связи для юридических лиц:

(на конец периода, в процентах)

	К предыдущему месяцу		Август 2014 к декабрю 2013	<i>Справочно</i>
	июль 2014	август 2014		август 2013 к декабрю 2012
<b>Услуги связи для юридических лиц</b>	<b>102,3</b>	<b>100,0</b>	<b>120,2</b>	<b>105,2</b>

	К предыдущему месяцу		Август 2014 к декабрю 2013	<i>Справочно</i> август 2013 к декабрю 2012
	июль 2014	август 2014		
в том числе:				
услуги национальной почты	117,0	100,0	119,2	117,4
услуги местной телефонной связи	100,0	100,0	101,4	104,8
услуги междугородной телефонной связи	100,0	100,0	100,0	100,0
услуги документальной электросвязи	100,0	100,0	101,4	100,9
услуги проводного радиовещания	100,0	100,0	103,9	102,4
услуги подвижной связи	100,0	100,0	134,7	102,7

## ФИНАНСЫ

### ГОСУДАРСТВЕННЫЕ ФИНАНСЫ

Исполнение консолидированного бюджета Псковской области (по оперативным данным Государственного финансового управления Псковской области) характеризуется следующими данными:

(млн. рублей)

	Доходы	Расходы	Профицит, дефицит(-)
<b>2014 год</b>			
Январь	-262,0	1038,8	-1300,8
Январь-февраль	1491,6	3058,8	-1567,2
<b>I квартал</b>	<b>3826,6</b>	<b>5153,6</b>	<b>-1327,0</b>
Январь-апрель	8701,5	7907,0	794,5
Январь-май	11474,5	10589,0	885,5
<b>I полугодие</b>	<b>13179,8</b>	<b>13480,7</b>	<b>-300,9</b>
Январь-июль	15692,1	16359,1	-667,0

Дефицит консолидированного бюджета Псковской области в январе-июле 2014 года сложился в сумме 667 млн. рублей.

Структура консолидированного бюджета Псковской области в январе-июле 2014 года представлена в таблице:

	Млн. рублей	В % к итогу
<b>Доходы</b>	<b>15692,1</b>	<b>100</b>
из них:		
налог на прибыль организаций	1597,6	10,2
налог на доходы физических лиц	3951,7	25,2
акцизы по подакцизным товарам (продукции), производимым на территории Российской Федерации	1269,5	8,1
налоги на совокупный доход	890,3	5,7
налоги на имущество	1243,9	7,9
налоги, сборы и регулярные платежи за пользование природными ресурсами	7,6	0,0
доходы от использования имущества, находящегося в государственной и муниципальной собственности	329,7	2,1
платежи при пользовании природными ресурсами	94,9	0,6
безвозмездные поступления	5922,4	37,7
<b>Расходы</b>	<b>16359,1</b>	<b>100</b>
из них на:		
общегосударственные вопросы	1097,7	6,7
национальную безопасность и правоохранительную деятельность	190,9	1,2
национальную экономику	3005,9	18,4
из нее на:		
сельское хозяйство и рыболовство	1078,0	6,6
лесное хозяйство	150,5	0,9
дорожное хозяйство (дорожные фонды)	1177,0	7,2
жилищно-коммунальное хозяйство	1133,1	6,9
социально-культурные мероприятия	10513,8	64,3

### **НАЛОГОВАЯ СТАТИСТИКА**

По оперативным данным Управления Федеральной налоговой службы России по Псковской области поступление налогов, сборов и иных обязательных платежей, администрируемых ФНС России, в консолидированный бюджет РФ в январе-июле 2014 года составило 8982,7 млн. рублей. Поступления в консолидированный бюджет области составили 7722,2 млн. рублей.

Поступления налогов, сборов и иных обязательных платежей в консолидированный бюджет РФ по видам в январе-июле 2014 года представлены в таблице:

	В консолидированный бюджет РФ		Из него в консолидированный бюджет Псковской области	
	млн. рублей	удельный вес в общей сумме поступлений, %	млн. рублей	удельный вес в общей сумме поступлений, %
<b>Всего</b>	<b>8982,7</b>	<b>100</b>	<b>7722,2</b>	<b>100</b>
в том числе:				
налог на прибыль организаций	1682,1	18,7	1597,6	20,7
налог на доходы физических лиц	3961,1	44,1	3951,7	51,2
налог на добавленную стоимость на товары (работы, услуги), реализуемые на территории РФ	784,1	8,7	x	x
акцизы по подакцизным товарам (продукции), производимым на территории РФ	0,5	0,0	0,5	0,0
налоги на имущество	1243,9	13,9	1243,9	16,1
налоги, сборы и регулярные платежи за пользование природными ресурсами	12,9	0,1	7,6	0,1
налоги со специальным налоговым режимом	886,1	9,9	886,1	11,5
прочие	412,0	4,6	34,8	0,4

Основную часть налогов, сборов и иных обязательных платежей консолидированного бюджета области в январе-июле 2014 года обеспечили поступления налога на доходы физических лиц – 51,2 процента, налога на прибыль организаций – 20,7 процента, налогов на имущество – 16,1 процента.

### **ФИНАНСЫ ОРГАНИЗАЦИЙ**

*(без субъектов малого предпринимательства, бюджетных учреждений, банков, страховых организаций и организаций железнодорожного транспорта)*

#### **Финансовые результаты деятельности организаций**

В январе-июле 2014 года, по оперативным данным, сальдированный финансовый результат (прибыль минус убыток) организаций в действующих ценах составил +1351,4 млн. рублей (173 организации получили прибыль в размере 2311,1 млн. рублей и 126 организаций имели убыток на сумму 959,7 млн. рублей).

Сальдированный финансовый результат по видам экономической деятельности приведен в таблице:

	Сальдо прибылей (+) и убытков (-)		Прибыль		Убыток	
	тысяч рублей	в % к январю- июлю 2013 <sup>1)</sup>	тысяч рублей	в % к январю- июлю 2013 <sup>1)</sup>	тысяч рублей	в % к январю- июлю 2013 <sup>1)</sup>
<b>Всего</b>	<b>+1351358</b>	<b>195,1</b>	<b>2311081</b>	<b>139,7</b>	<b>959723</b>	<b>99,8</b>
из него:						
сельское хозяйство, охота и лесное хо- зяйство	+619826	-	702202	в 7,7 р.	82376	27,4
добыча полезных ископаемых	+8910	-	24706	149,0	15796	84,4
обрабатывающие производства	+527027	84,5	996284	103,1	469257	136,7
из них:						
производство пи- щевых продуктов, включая напитки, и табака	-96267	-	77424	99,0	173691	104,1
текстильное и швейное произ- водство <sup>2)</sup>	+116467	124,6	...	126,2	...	134,2
обработка древе- сины и производ- ство изделий из дерева <sup>2)</sup>	-635	-	...	90,0	...	20,3
целлюлозно- бумажное произ- водство, издатель- ская и полиграфиче- ская деятель- ность <sup>2)</sup>	+31298	154,2	...	149,3	...	132,7
производство прочих неметал- лических мине- ральных продук- тов <sup>2)</sup>	-13542	-	...	59,6	...	в 115,1 р.
металлургическое производство и производство го- товых металличе- ских изделий <sup>2)</sup>	-9730	-	...	112,1	...	113,6

	Сальдо прибылей (+) и убытков (-)		Прибыль		Убыток	
	тысяч рублей	в % к январю- июлю 2013 <sup>1)</sup>	тысяч рублей	в % к январю- июлю 2013 <sup>1)</sup>	тысяч рублей	в % к январю- июлю 2013 <sup>1)</sup>
производство машин и оборудования (без производства оружия и боеприпасов) <sup>2)</sup>	+37375	114,7	...	93,5	...	24,2
производство электрооборудования, электронного и оптического оборудования	+235460	71,3	381449	97,8	145989	в 2,4 р.
производство и распределение электроэнергии, газа и воды	-82843	-	54891	78,6	137734	88,4
строительство	+86005	в 5,0 р.	104042	в 3,1 р.	18037	107,2
оптовая и розничная торговля; ремонт автотранспортных средств, мотоциклов, бытовых изделий и предметов личного пользования	+286606	97,2	338872	94,8	52266	83,5
в том числе:						
торговля автотранспортными средствами и мотоциклами, их техническое обслуживание и ремонт <sup>2)</sup>	+122775	105,0	...	107,5	...	в 18,4 р.
оптовая торговля, включая торговлю через агентов, кроме торговли автотранспортными средствами и мотоциклами <sup>2)</sup>	+72364	128,7	...	91,6	...	55,3

	Сальдо прибылей (+) и убытков (-)		Прибыль		Убыток	
	тысяч рублей	в % к январю- июлю 2013 <sup>1)</sup>	тысяч рублей	в % к январю- июлю 2013 <sup>1)</sup>	тысяч рублей	в % к январю- июлю 2013 <sup>1)</sup>
розничная торговля, кроме торговли автотранспортными средствами и мотоциклами; ремонт бытовых изделий и предметов личного пользования	+91467	75,2	108799	86,0	17332	в 3,5 р.
гостиницы и рестораны <sup>2)</sup>	+6962	57,2	...	53,4	...	7,8
транспорт и связь	-83022	-	40832	61,4	123854	в 4,1 р.
операции с недвижимым имуществом, аренда и предоставление услуг	+11482	70,2	28101	104,5	16619	157,7
образование	+2167	136,5	3669	92,3	1502	62,9
здравоохранение и предоставление социальных услуг <sup>2)</sup>	+3860	-	...	в 15,9 р.	...	25,5
предоставление прочих коммунальных, социальных и персональных услуг	-35622	-	4956	70,3	40578	в 3,1 р.

<sup>1)</sup> Темпы изменения сальдированного финансового результата отчетного периода по сравнению с соответствующим периодом предыдущего года рассчитаны по сопоставимому кругу организаций; с учетом корректировки данных соответствующего периода предыдущего года, исходя из изменений учетной политики, законодательных актов и др. в соответствии с методологией бухгалтерского учета.

<sup>2)</sup> Знак (...) означает, что данные не публикуются в целях обеспечения конфиденциальности первичных статистических данных, полученных от организаций, в соответствии с Федеральным законом от 29.11.2007 № 282-ФЗ «Об официальном статистическом учете и системе государственной статистики в Российской Федерации» (ст.4 п.5; ст.9 п.1).

Прочерк означает, что в одном или обоих сопоставляемых периодах был получен отрицательный сальдированный финансовый результат.

Доля организаций, получивших прибыль (убыток), представлена в таблице:



(в % к общему количеству организаций)

	Январь-июль 2014		<i>Справочно</i> январь-июль 2013	
	доля прибыльных организаций	доля убыточных организаций	доля прибыльных организаций	доля убыточных организаций
	<b>Всего</b>	<b>57,9</b>	<b>42,1</b>	<b>60,2</b>
из него:				
сельское хозяйство, охота и лесное хозяйство	60,7	39,3	50,0	50,0
добыча полезных ископа- емых	50,0	50,0	50,0	50,0
обрабатывающие произ- водства	62,0	38,0	65,8	34,2
из них:				
производство пищевых продуктов, включая напитки, и табака	58,8	41,2	64,7	35,3
текстильное и швейное производство	33,3	66,7	33,3	66,7
обработка древесины и производство изделий из дерева	66,7	33,3	66,7	33,3
целлюлозно-бумажное производство, издатель- ская и полиграфическая деятельность	28,6	71,4	57,1	42,9
производство прочих неметаллических мине- ральных продуктов	66,7	33,3	83,3	16,7
металлургическое про- изводство и производ- ство готовых металличе- ских изделий	60,0	40,0	60,0	40,0
производство машин и оборудования (без про- изводства оружия и бое- припасов)	77,8	22,2	55,6	44,4
производство электро- оборудования, элек- тронного и оптического оборудования	69,6	30,4	69,6	30,4
производство и распреде- ление электроэнергии, газа и воды	29,5	70,5	36,4	63,6

	Январь-июль 2014		Справочно	
			январь-июль 2013	
	доля прибыльных организаций	доля убыточных организаций	доля прибыльных организаций	доля убыточных организаций
строительство	60,0	40,0	50,0	50,0
оптовая и розничная торговля; ремонт автотранспортных средств, мотоциклов, бытовых изделий и предметов личного пользования	80,0	20,0	88,0	12,0
в том числе:				
торговля автотранспортными средствами и мотоциклами, их техническое обслуживание и ремонт	33,3	66,7	66,7	33,3
оптовая торговля, включая торговлю через агентов, кроме торговли автотранспортными средствами и мотоциклами	80,0	20,0	80,0	20,0
розничная торговля, кроме торговли автотранспортными средствами и мотоциклами; ремонт бытовых изделий и предметов личного пользования	83,8	16,2	91,9	8,1
гостиницы и рестораны	88,9	11,1	88,9	11,1
транспорт и связь	33,3	66,7	50,0	50,0
операции с недвижимым имуществом, аренда и предоставление услуг	64,7	35,3	58,8	41,2
образование	70,0	30,0	70,0	30,0
здравоохранение и предоставление социальных услуг	50,0	50,0	25,0	75,0
предоставление прочих коммунальных, социальных и персональных услуг	50,0	50,0	44,4	55,6

В январе-июле 2014 года, по оперативным данным, доля убыточных организаций по сравнению с соответствующим периодом предыдущего года увеличилась на 2,3 процентного пункта и составила 42,1 процента.

### ***Состояние платежей и расчетов в организациях***

Суммарная задолженность по обязательствам организаций, по оперативным данным, составила на конец июля 2014 года 60663,1 млн. рублей, из нее просроченная – 2637,2 млн. рублей, или 4,3 процента от общей суммы задолженности (на конец июля 2013 года – 5,4%).

Размер и структура суммарной просроченной задолженности по обязательствам организаций приведена в таблице:

	Июль 2014, млн. рублей	В % к		
		июню 2014	июлю 2013	к итогу
<b>Всего</b>	<b>2637,2</b>	<b>91,0</b>	<b>80,7</b>	<b>100</b>
в том числе:				
кредиторская задолженность	1475,5	93,1	100,3	55,9
задолженность по кредитам банков и займам	1161,7	88,5	64,6	44,1

Кредиторская задолженность на конец июля 2014 года, по оперативным данным, составила 29167,6 млн. рублей, из нее просроченная – 1475,5 млн. рублей, или 5,1 процента от общей суммы кредиторской задолженности (на конец июля 2013 года – 5,5%).

Просроченная кредиторская задолженность по видам экономической деятельности на конец июля 2014 года приведена в таблице:

(на конец месяца, млн. рублей)

	Количество организаций, имеющих просрочен- ную креди- торскую задолжен- ность, единиц	Просро- ченная креди- торская задол- жен- ность	из нее:		
			постав- щикам	в бюд- жеты всех уровней	по пла- тежам в государ- ственные внебюд- жетные фонды
<b>Всего</b>	<b>83</b>	<b>1475,5</b>	<b>1178,7</b>	<b>160,2</b>	<b>96,1</b>
из него:					
сельское хозяйство, охота и лесное хозяйство	11	126,9	94,1	11,4	14,0
обрабатывающие произ- водства	21	748,1	571,6	108,4	60,5
из них:					

	Количество организаций, имеющих просроченную кредиторскую задолженность, единиц	Просроченная кредиторская задолженность	из нее:		
			поставщикам	в бюджеты всех уровней	по платежам в государственные внебюджетные фонды
производство пищевых продуктов, включая напитки, и табака <sup>1)</sup>	4	27,0	17,4	...	...
производство прочих неметаллических минеральных продуктов <sup>1)</sup>	3	147,8	110,7	...	...
производство электрооборудования, электронного и оптического оборудования	6	90,1	90,1	-	-
производство и распределение электроэнергии, газа и воды	28	484,8	412,5	32,7	15,8
строительство <sup>1)</sup>	3	2,9	...	...	...
оптовая и розничная торговля; ремонт автотранспортных средств, мотоциклов, бытовых изделий и предметов личного пользования <sup>1)</sup>	3	1,1	...	-	-
транспорт и связь <sup>1)</sup>	4	1,6	0,8	...	...
операции с недвижимым имуществом, аренда и предоставление услуг <sup>1)</sup>	4	14,5	10,0	...	...
предоставление прочих коммунальных, социальных и персональных услуг	6	21,1	14,1	3,9	3,0

<sup>1)</sup> Знак (...) означает, что данные не публикуются в целях обеспечения конфиденциальности первичных статистических данных, полученных от организаций, в соответствии с Федеральным законом от 29.11.2007 № 282-ФЗ «Об официальном статистическом учете и системе государственной статистики в Российской Федерации» (ст.4 п.5; ст.9 п.1).

Задолженность по полученным кредитам и займам на конец июля 2014 года, по оперативным данным, составила 31495,4 млн. рублей, в том числе просроченная – 1161,7 млн. рублей или 3,7 процента от общего объема задолженности по полученным кредитам и займам (на конец июля 2013 года – 5,4%).

Дебиторская задолженность на конец июля 2014 года, по оперативным данным, составила 17361,2 млн. рублей, из нее просроченная – 1137,5 млн. руб-

лей или 6,6 процента общей суммы дебиторской задолженности (на конец июля 2013 года – 5,8%).

Просроченная дебиторская задолженность по видам экономической деятельности на конец июля 2014 года приведена в таблице:

(на конец месяца, млн. рублей)

	Количество организаций, имеющих просроченную дебиторскую задолженность, единиц	Просроченная дебиторская задолженность	из нее:
			покупателей
<b>Всего</b>	<b>99</b>	<b>1137,5</b>	<b>1061,3</b>
из него:			
сельское хозяйство, охота и лесное хозяйство	11	58,0	54,8
обрабатывающие производства	26	380,2	349,5
из них:			
производство пищевых продуктов, включая напитки, и табака	6	78,3	78,1
производство прочих неметаллических минеральных продуктов	4	153,4	153,4
производство машин и оборудования (без производства оружия и боеприпасов)	3	27,7	16,9
производство электрооборудования, электронного и оптического оборудования	6	63,1	59,1
производство и распределение электроэнергии, газа и воды	31	617,9	585,7
оптовая и розничная торговля; ремонт автотранспортных средств, мотоциклов, бытовых изделий и предметов личного пользования	8	16,0	7,0
в том числе:			
розничная торговля, кроме торговли автотранспортными средствами и мотоциклами, ремонт бытовых изделий и предметов личного пользования	6	10,2	1,3

	Количество организаций, имеющих просроченную дебиторскую задолженность, единиц	Просроченная дебиторская задолженность	из нее:
			покупателей
транспорт и связь	6	14,4	14,3
операции с недвижимым имуществом, аренда и предоставление услуг	4	7,8	7,8
предоставление прочих коммунальных, социальных и персональных услуг	6	7,3	6,9

Превышение кредиторской задолженности над дебиторской в июле 2014 года характеризуется следующими данными:

(на конец месяца, млн. рублей)

	Кредиторская задолженность	Дебиторская задолженность	Превышение кредиторской задолженности над дебиторской	
			всего	в % к дебиторской задолженности
<b>Всего</b>	<b>29167,6</b>	<b>17361,2</b>	<b>11806,4</b>	<b>68,0</b>
из него:				
сельское хозяйство, охота и лесное хозяйство	3721,5	1353,3	2368,2	175,0
добыча полезных ископаемых	241,4	152,3	89,1	58,5
обрабатывающие производства	17033,5	9328,0	7705,5	82,6
из них:				
производство пищевых продуктов, включая напитки, и табака	6384,8	3352,0	3032,8	90,5
текстильное и швейное производство	445,9	313,2	132,7	42,4
обработка древесины и производство изделий из дерева	175,3	53,7	121,6	в 2,3 р.

	Кредиторская задолженность	Дебиторская задолженность	Превышение кредиторской задолженности над дебиторской	
			всего	в % к деби- торской за- долженности
целлюлозно- бумажное производ- ство, издательская и полиграфическая дея- тельность	105,7	182,5	-76,8	-
производство прочих неметаллических ми- неральных продуктов	1727,9	751,3	976,6	130,0
металлургическое производство и про- изводство готовых металлических изде- лий	479,7	159,4	320,3	в 2,0 р.
производство машин и оборудования (без производства оружия и боеприпасов)	1853,8	820,5	1033,3	125,9
производство элек- трооборудования, электронного и опти- ческого оборудования	5214,6	3066,1	2148,5	70,1
производство и рас- пределение электро- энергии, газа и воды	1957,7	2225,7	-268,0	-
строительство	689,7	280,8	408,9	145,6
оптовая и розничная торговля; ремонт авто- транспортных средств, мотоциклов, бытовых изделий и предметов личного пользования	3460,4	2948,1	512,3	17,4
в том числе:				
торговля автотранс- портными средствами и мотоциклами, их техническое обслужи- вание и ремонт	937,6	95,0	842,6	в 8,9 р.

	Кредиторская задолженность	Дебиторская задолженность	Превышение кредиторской задолженности над дебиторской	
			всего	в % к деби- торской за- долженности
оптовая торговля, включая торговлю че- рез агентов, кроме торговли автотранс- портными средствами и мотоциклами	1561,7	2564,9	-1003,2	-
розничная торговля, кроме торговли авто- транспортными сред- ствами и мотоцикла- ми; ремонт бытовых изделий и предметов личного пользования	961,1	288,2	672,9	в 2,3 р.
гостиницы и рестораны	44,2	36,7	7,5	20,4
транспорт и связь	1226,3	711,6	514,7	72,3
операции с недвижи- мым имуществом, аренда и предоставле- ние услуг	591,3	231,6	359,7	155,3
образование	17,8	6,3	11,5	182,5
здравоохранение и предоставление соци- альных услуг	72,5	61,4	11,1	18,1
предоставление прочих коммунальных, соци- альных и персональ- ных услуг	111,2	25,4	85,8	в 3,4 р.

## СОЦИАЛЬНАЯ СФЕРА

### УРОВЕНЬ ЖИЗНИ НАСЕЛЕНИЯ

В июле 2014 года объем денежных доходов населения сложился в размере 12909,6 млн. рублей и увеличился на 9 процентов по сравнению с соответствующим периодом 2013 года. Население израсходовало на покупку товаров и оплату услуг 10618,8 млн. рублей, что на 8,5 процента больше, чем в июле 2013 года.

Основные показатели, характеризующие уровень жизни населения:

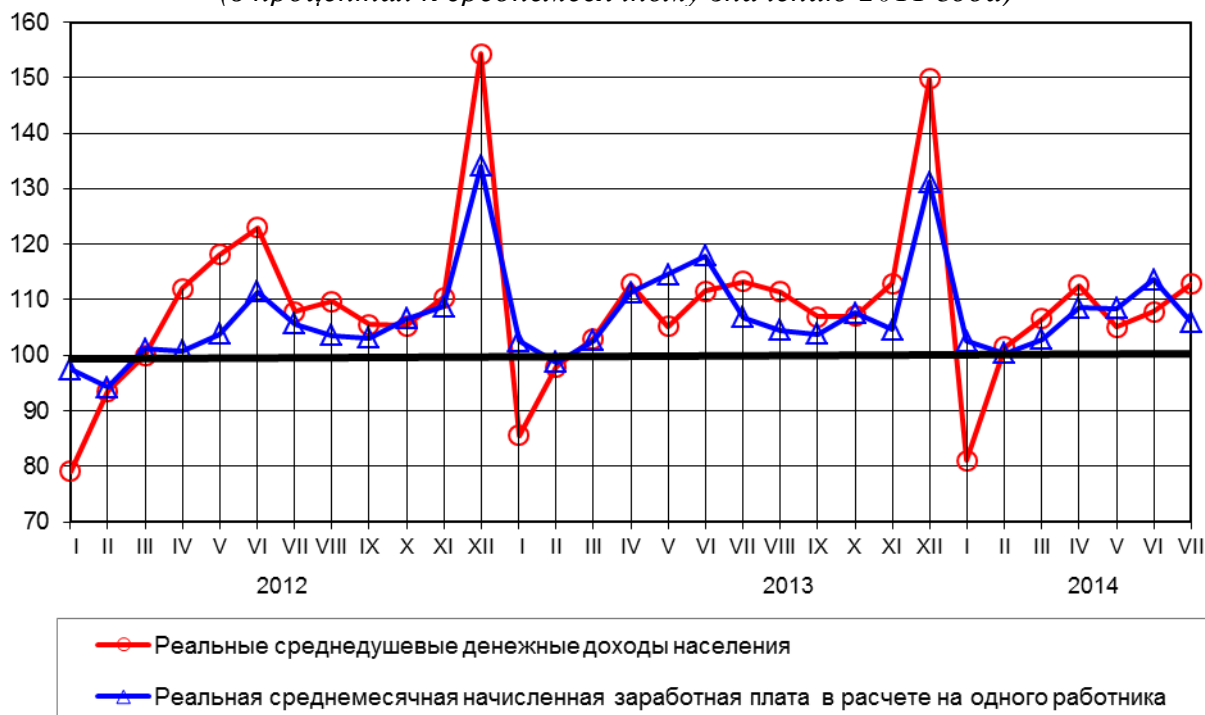


	Июль 2014	В % к		Справочно	
		июлю 2013	июню 2014	июль 2013 в % к	
				июлю 2012	июню 2013
Денежные доходы (в среднем на душу населения) <sup>1)</sup> , рублей	19662	109,8	105,2	113,3	102,2
Реальные располагаемые денежные доходы <sup>1)</sup>	х	102,1	104,5	103,5	99,4
Среднемесячная начис- ленная заработная плата одного работника <sup>2)</sup> :					
номинальная, рублей	20948	108,2	93,3	108,2	94,3
реальная	х	99,8	92,8	100,4	93,5

<sup>1)</sup> Предварительные данные.

<sup>2)</sup> За 2014г. - оценка.

**Динамика основных показателей реальных доходов населения**  
(в процентах к среднемесячному значению 2011 года)



## ДЕНЕЖНЫЕ ДОХОДЫ

**Реальные располагаемые денежные доходы** (доходы за вычетом обязательных платежей, скорректированные на индекс потребительских цен), по предварительным данным, в июле 2014 года увеличились на 2,1 процента по сравнению с соответствующим периодом 2013 года.

Динамика реальных располагаемых денежных доходов<sup>1)</sup>:

<sup>1)</sup> Предварительные данные.

	В % к	
	соответствующему периоду предыдущего года	предыдущему периоду
<b>2013 год</b>		
Январь	106,5	57,2
Февраль	101,8	112,0
Март	100,9	105,5
<b><i>I квартал</i></b>	<b><i>102,8</i></b>	<b><i>77,4</i></b>
Апрель	98,3	110,7
Май	86,2	92,4
Июнь	89,2	106,4
<b><i>II квартал</i></b>	<b><i>91,1</i></b>	<b><i>115,1</i></b>
<b><i>I полугодие</i></b>	<b><i>96,2</i></b>	<b><i>-</i></b>
Июль	103,5	99,4
Август	100,9	99,9
Сентябрь	98,2	93,6
<b><i>III квартал</i></b>	<b><i>100,9</i></b>	<b><i>98,5</i></b>
<b><i>Январь-сентябрь</i></b>	<b><i>97,8</i></b>	<b><i>-</i></b>
Октябрь	102,1	102,5
Ноябрь	102,7	105,2
Декабрь	97,9	131,4
<b><i>IV квартал</i></b>	<b><i>100,5</i></b>	<b><i>112,2</i></b>
<b><i>Год</i></b>	<b><i>97,5</i></b>	<b><i>-</i></b>
<b>2014 год</b>		
Январь	95,0	56,2
Февраль	104,6	123,3
Март	104,3	105,1
<b><i>I квартал</i></b>	<b><i>101,6</i></b>	<b><i>79,9</i></b>
Апрель	100,0	106,2
Май	100,4	92,7
Июнь	97,1	102,9
<b><i>II квартал</i></b>	<b><i>99,1</i></b>	<b><i>112,2</i></b>
<b><i>I полугодие</i></b>	<b><i>100,3</i></b>	<b><i>-</i></b>
Июль	102,1	104,5

В июле 2014 года денежные доходы населения сложились в сумме 12909,6 млн. рублей и увеличились по сравнению с июлем 2013 года на 9 процентов, денежные расходы населения составили 13112,3 млн. рублей и увеличились на 6,5 процента. Превышение денежных расходов населения над доходами составило 202,7 млн. рублей.

### ***Средняя номинальная заработная плата и ее дифференциация***

Средняя номинальная заработная плата, начисленная за июль 2014 года, по оценке, составила 20948,3 рубля и уменьшилась по сравнению с предыдущим месяцем на 6,7 процента, а по сравнению с июлем 2013 года увеличилась на 8,2 процента.

Изменение номинальной и реальной среднемесячной заработной платы характеризуется следующими данными:

	Среднемесячная номинальная начисленная заработная плата, рублей	В % к		Реальная заработная плата в % к	
		соответствующему периоду предыдущего года	предыдущему месяцу	соответствующему периоду предыдущего года	предыдущему месяцу
<b>2013 год</b>					
Январь	18077	109,6	77,4	101,3	76,5
Февраль	17519	107,5	96,9	99,3	96,2
Март	18289	106,9	104,3	98,9	103,9
<b><i>I квартал</i></b>	<b><i>17968</i></b>	<b><i>108,0</i></b>		<b><i>99,8</i></b>	
Апрель	19931	113,7	104,6	105,1	104,1
Май	20643	115,0	104,3	105,9	103,6
Июнь	21325	110,4	103,3	101,9	102,9
<b><i>I полугодие</i></b>	<b><i>19397</i></b>	<b><i>111,2</i></b>		<b><i>102,7</i></b>	
Июль	19490	108,2	94,3	100,4	93,5
Август	19104	111,8	98,4	103,9	98,2
Сентябрь	19040	111,0	99,7	103,6	99,4
<b><i>Январь-сентябрь</i></b>	<b><i>19254</i></b>	<b><i>110,4</i></b>		<b><i>102,2</i></b>	
Октябрь	19886	111,6	104,4	103,9	103,6
Ноябрь	19419	106,1	97,7	98,9	97,2
Декабрь	24513	107,9	126,2	100,7	125,4
<b><i>Январь-декабрь</i></b>	<b><i>19743</i></b>	<b><i>108,5</i></b>		<b><i>100,6</i></b>	
<b>2014 год</b>					
Январь	19232	110,2	78,1	103,5	77,7
Февраль	18902	107,4	97,3	101,0	96,8
Март	19648	107,0	104,1	99,9	102,8

	Среднемесячная номинальная начисленная заработная плата, рублей	В % к		Реальная заработная плата в % к	
		соответствующему периоду предыдущего года	предыдущему месяцу	соответствующему периоду предыдущего года	предыдущему месяцу
<b>I квартал</b>	<b>19317</b>	<b>108,5</b>		<b>101,8</b>	
Апрель	20947	108,5	106,7	101,5	105,6
Май	21129	107,6	101,1	99,4	100,0
Июнь	22342	109,8	106,8	100,9	105,8
<b>I полугодие</b>	<b>20343</b>	<b>108,3</b>		<b>100,8</b>	
Июль	20948	108,2	93,3	99,8	92,8

В июле 2014 года уровень среднемесячной начисленной заработной платы работников здравоохранения и предоставления социальных услуг составил к среднеобластному уровню 90,1 процента, работников образования – 54 процента (в июле 2013 года – соответственно 91,3% и 56,8%).

Ниже приводятся данные о начисленной средней заработной плате (без выплат социального характера) по чистым видам экономической деятельности:

	Июль 2014			Январь-июль 2014		
	рублей	в % к		рублей	в % к	
		июлю 2013	июню 2014		январю-июлю 2013	среднеобластному уровню среднемесячной заработной платы
<b>Всего по области</b>	<b>20948,3</b>	<b>108,2</b>	<b>93,3</b>	<b>20447,1</b>	<b>108,4</b>	<b>100,0</b>
Сельское хозяйство, охота и лесное хозяйство	13654,8	115,3	100,7	12957,5	106,5	63,4
Рыболовство, рыболовство	12459,7	97,1	98,7	12321,0	101,6	60,3
Добыча полезных ископаемых	24050,3	121,2	108,1	21194,6	117,6	103,7
из них:						
добыча топливно-энергетических полезных ископаемых	28412,0	126,7	109,2	26225,7	117,2	128,3
добыча полезных ископаемых, кроме топливно-энергетических	20603,3	116,0	107,0	17150,8	117,9	83,9

	Июль 2014			Январь-июль 2014		
	рублей	в % к		рублей	в % к	
		июлю 2013	июню 2014		январю-июлю 2013	среднеобластному уровню среднемесячной заработной платы
Обрабатывающие производства	19846,6	105,4	103,9	19023,6	106,9	93,0
из них:						
производство пищевых продуктов, включая напитки и табака	15609,3	107,6	99,3	15094,5	111,5	73,8
текстильное и швейное производство	20174,3	102,3	113,2	18430,9	106,6	90,1
производство кожи, изделий из кожи и производство обуви	16624,0	106,0	103,2	15641,3	110,3	76,5
обработка древесины и производство изделий из дерева	11225,5	116,2	113,6	12010,8	113,8	58,7
целлюлозно-бумажное производство; издательская и полиграфическая деятельность	18861,8	115,4	100,1	18585,8	109,5	90,9
химическое производство	13867,5	110,7	100,0	13363,9	109,1	65,4
производство резиновых и пластмассовых изделий	23672,6	104,7	99,2	20466	109,3	100,1
производство прочих неметаллических минеральных продуктов	19734,7	101,7	107,4	17815,4	106,4	87,1

	Июль 2014			Январь-июль 2014		
	рублей	в % к		рублей	в % к	
		июлю 2013	июню 2014		январю-июлю 2013	среднеобластному уровню среднемесячной заработной платы
металлургическое производство и производство готовых металлических изделий	24786,0	114,5	106,8	26879,8	110,1	131,5
производство машин и оборудования	21591,4	102,5	99,6	20730,8	107,9	101,4
производство электрооборудования, электронного и оптического оборудования	22606,5	102,6	104,2	21174,1	101,7	103,6
производство транспортных средств и оборудования	20192,7	111,9	97,6	20281,1	106,1	99,2
прочие производства	23654,7	111,8	105,5	22884,2	104,5	111,9
Производство и распределение электроэнергии, газа и воды	25765,1	105,1	104,2	23022,9	106,8	112,6
Строительство	20830,1	116,7	102,0	18968,0	121,0	92,8
Оптовая и розничная торговля; ремонт автотранспортных средств, мотоциклов, бытовых изделий и предметов личного пользования	19468,5	106,3	109,9	17265,8	108,2	84,4
из них:						

	Июль 2014			Январь-июль 2014		
	рублей	в % к		рублей	в % к	
		июлю 2013	июню 2014		январю-июлю 2013	среднеобластному уровню среднемесячной заработной платы
торговля автотранспортными средствами и мотоциклами, их техническое обслуживание и ремонт	41562,1	96,2	141,7	27700,1	102,8	135,5
оптовая торговля, включая торговлю через агентов, кроме торговли автотранспортными средствами и мотоциклами	18763,4	121,3	102,6	17741,9	116,8	86,8
розничная торговля, кроме торговли автотранспортными средствами и мотоциклами; ремонт бытовых изделий и предметов личного пользования	16109,4	105,3	103,3	15409,1	106,7	75,4
Гостиницы и рестораны	16146,7	123,2	107,1	14648,0	116,5	71,6
Транспорт и связь	24449,7	107,9	99,4	23826,5	106,9	116,5
в том числе:						
связь	21762,4	115,3	99,6	21241,2	111,9	103,9
Финансовая деятельность	39329,5	109,9	108,5	39382,2	107,4	192,6
Операции с недвижимым имуществом, аренда и предоставление услуг	18554,0	107,3	99,3	17764,3	106,1	86,9

	Июль 2014			Январь-июль 2014		
	рублей	в % к		рублей	в % к	
		июлю 2013	июню 2014		январю-июлю 2013	среднеобластному уровню среднемесячной заработной платы
Государственное управление и обеспечение военной безопасности; социальное страхование	33447,8	112,5	96,8	30427,0	107,7	148,8
Образование	11312,8	101,5	43,5	17638,7	108,0	86,3
Здравоохранение и предоставление социальных услуг	18883,4	106,0	84,4	19015,9	113,0	93,0
Предоставление прочих коммунальных, социальных и персональных услуг	16780,0	112,4	97,8	15704,0	112,1	76,8

***Просроченная задолженность по заработной плате (по данным, полученным от организаций, кроме субъектов малого предпринимательства)***

Суммарная задолженность по заработной плате по организациям наблюдаемых видов экономической деятельности по состоянию на 1 сентября 2014 года составила 30182 тыс. рублей и по сравнению с 1 августа 2014 года увеличилась на 2,8 процента.

Общая сумма просроченной задолженности составляет в среднем по области 4,3 месячного фонда заработной платы работников организаций, имеющих просроченную задолженность по заработной плате работникам.

На 1 сентября 2014 года вся сумма просроченной задолженности по заработной плате работников сложилась из-за отсутствия собственных средств организаций. Из общей суммы просроченной задолженности по заработной плате по состоянию на 1 сентября 2014 года, задолженность за 2012 год составила 2290 тыс. рублей (7,6%), за 2013 год – 20037 тыс. руб. (66,4%).

Динамика просроченной задолженности по заработной плате представлена в таблице:



(на начало месяца)

	Просроченная задолженность по заработной плате		В том числе задолженность				Численность работников, перед которыми имеется просроченная задолженность по заработной плате, человек
			из-за несвоевременного получения денежных средств из бюджетов всех уровней		из-за отсутствия собственных средств		
	тыс. рублей	в % к предыдущему месяцу	тыс. рублей	в % к предыдущему месяцу	тыс. рублей	в % к предыдущему месяцу	
<b>2013 год</b>							
Январь	13469	42,3	-	-	13469	42,3	700
Февраль	14581	108,3	-	-	14581	108,3	791
Март	23233	159,3	-	-	23233	159,3	1575
Апрель	29751	128,1	-	-	29751	128,1	1846
Май	9848	33,1	-	-	9848	33,1	446
Июнь	17687	179,6	-	-	17687	179,6	906
Июль	35128	198,6	-	-	35128	198,6	1841
Август	32087	91,3	-	-	32087	91,3	1079
Сентябрь	45009	140,3	-	-	45009	140,3	1338
Октябрь	48556	107,9	-	-	48556	107,9	1410
Ноябрь	7058	14,5	-	-	7058	14,5	499
Декабрь	6524	92,4	-	-	6524	92,4	532
<b>2014 год</b>							
Январь	9312	142,7	-	-	9312	142,7	416
Февраль	8685	93,3	-	-	8685	93,3	398
Март	13857	159,6	-	-	13857	159,6	566
Апрель	29760	в 2,1 р.	-	-	29760	в 2,1 р.	1209
Май	30080	101,1	-	-	30080	101,1	1177
Июнь	30551	101,6	-	-	30551	101,6	1180
Июль	31429	102,9	-	-	31429	102,9	1208
Август	29371	93,5	-	-	29371	93,5	1109
Сентябрь	30182	102,8	-	-	30182	102,8	1295

По состоянию на 1 сентября 2014 года просроченная задолженность по заработной плате работников отмечена в 3 районах области и городе Великие Луки (по состоянию на 1 августа 2014 года - в 4 районах области и городе Великие Луки).

Просроченная задолженность по заработной плате по наблюдаемым видам экономической деятельности на 1 сентября 2014 года представлена в таблице:

	Тыс. рублей	В % к 1 августа 2014
<b>Всего</b>	<b>30182</b>	<b>102,8</b>
в том числе:		
сельское хозяйство, охота и лесозаготовки	18156	106,9
обрабатывающие производства	8595	83,0
строительство	3431	168,5

## ИСПОЛЬЗОВАНИЕ ДЕНЕЖНЫХ ДОХОДОВ

Динамика денежных доходов и расходов населения<sup>1)</sup>:

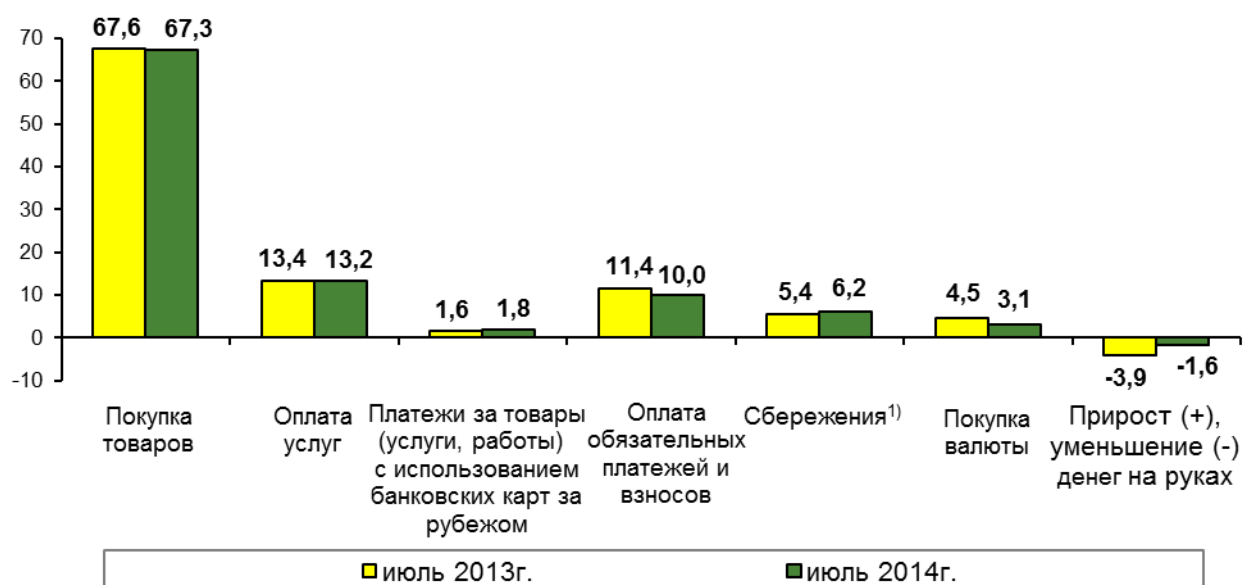
(млн.рублей)

	Денежные доходы населения	Денежные расходы населения	Превышение денежных доходов над расходами (+) или расходов над доходами (-)
<b>2013 год</b>			
Январь	8697,8	10007,2	-1309,4
Февраль	10063,2	9691,9	+371,3
Март	10655,3	10551,5	+103,8
<b>I квартал</b>	<b>29416,3</b>	<b>30250,6</b>	<b>-834,3</b>
Апрель	11717,0	10696,0	+1021,0
Май	10982,3	11406,5	-424,2
Июнь	11589,1	11294,7	+294,4
<b>II квартал</b>	<b>34288,4</b>	<b>33397,2</b>	<b>+891,2</b>
<b>I полугодие</b>	<b>63704,7</b>	<b>63647,8</b>	<b>+56,9</b>
Июль	11846,7	12310,8	-464,1
Август	11666,9	11934,6	-267,7
Сентябрь	11129,9	11622,6	-492,7
<b>III квартал</b>	<b>34643,5</b>	<b>35868,0</b>	<b>-1224,5</b>
<b>Январь-сентябрь</b>	<b>98348,2</b>	<b>99515,8</b>	<b>-1167,6</b>
Октябрь	11218,8	11555,8	-337,0
Ноябрь	11886,4	11362,0	+524,4
Декабрь	15965,9	14374,8	+1591,1
<b>IV квартал</b>	<b>39071,1</b>	<b>37292,6</b>	<b>+1778,5</b>
<b>Год</b>	<b>137419,3</b>	<b>136808,4</b>	<b>+610,9</b>
<b>2014 год</b>			
Январь	8810,9	10038,0	-1227,1
Февраль	11076,4	10610,3	+466,1

	Денежные доходы населения	Денежные расходы населения	Превышение денежных доходов над расходами (+) или расходов над доходами (-)
Март	11781,1	11585,0	+196,1
<b>I квартал</b>	<b>31668,4</b>	<b>32233,3</b>	<b>-564,9</b>
Апрель	12574,4	11882,9	+691,5
Май	11865,2	12242,2	-377,0
Июнь	12269,9	12640,5	-370,6
<b>II квартал</b>	<b>36709,5</b>	<b>36765,6</b>	<b>-56,1</b>
<b>I полугодие</b>	<b>68377,9</b>	<b>68998,9</b>	<b>-621,0</b>
Июль	12909,6	13112,3	-202,7

<sup>1)</sup> Предварительные данные.

### Изменения в структуре использования денежных доходов населения (в % к денежным доходам)



## ЗАНЯТОСТЬ И БЕЗРАБОТИЦА

**Численность экономически активного населения** по данным выборочного обследования населения по проблемам занятости в среднем за май-июль 2014 года оценивалась в 343,8 тыс. человек. В их числе 322,2 тыс. человек (93,7%) были заняты в экономике и 21,7 тыс. человек (6,3%) не имели занятия, но активно его искали и в соответствии с методологией Международной Организации Труда классифицировались как безработные.

<sup>1)</sup> Сбережения включают прирост (уменьшение) вкладов, приобретение ценных бумаг, изменение средств на счетах индивидуальных предпринимателей, изменение задолженности по кредитам, приобретение недвижимости.

	Май - июль 2014
Численность экономически активного населения - всего, тыс. чел.	343,8
в том числе:	
занятые в экономике	322,2
безработные	21,7
Уровень экономической активности (экономически активное население к численности населения в возрасте 15-72 года), %	68,3
Уровень занятости (занятое население к численности населения в возрасте 15-72 года), %	64,0
Уровень безработицы (безработные к численности экономически активного населения в возрасте 15-72 года), %	6,3

В июле 2014 года из общего числа замещенных рабочих мест в крупных и средних организациях работало 148,8 тыс. штатных работников (без учета совместителей). Кроме того, привлекалось на условиях совместительства и по договорам гражданско-правового характера 6,7 тыс. человек (в эквиваленте полной занятости). Число замещенных рабочих мест работниками списочного состава, совместителями и лицами, выполнявшими работы по договорам гражданско-правового характера, составило в июле 2014 года 155,5 тысячи и по сравнению с июнем 2014 года уменьшилось на 0,5 процента.

Данные о количестве замещенных рабочих мест в крупных и средних организациях (без организаций, не являющихся субъектами малого предпринимательства, средняя численность работников, которых не превышает 15 человек) по чистым видам экономической деятельности в июле 2014 года приведены в таблице:

	Всего замещенных рабочих мест	В том числе			Число замещенных рабочих мест в % к июлю 2013
		работников списочного состава (без внешних совместителей)	внешних совместителей	работников, выполнявших работы по договорам	
<b>Всего по области</b>	<b>155460</b>	<b>148804</b>	<b>2274</b>	<b>4382</b>	<b>97,9</b>
Сельское хозяйство, охота и лесное хозяйство	6288	5913	26	350	93,9
Добыча полезных ископаемых	500	460	7	33	100,2
из них:					
добыча топливно-энергетических полезных ископаемых	255	221	5	29	93,8

	Всего замещен- ных рабочих мест	В том числе			Число замещен- ных рабо- чих мест в % к июлю 2013
		работников списочного состава (без внешних совместите- лей)	внешних совмести- телей	работни- ков, вы- полнявших работы по договорам	
добыча полезных ископаемых, кро- ме топливно- энергетических	245	239	2	4	107,9
Обрабатывающие производства	28003	27156	126	722	100,8
из них:					
производство пи- щевых продуктов, включая напитки и табака	6878	6756	33	90	103,2
текстильное и швейное произ- водство	1277	1271	3	3	95,7
обработка древе- сины и производ- ство изделий из дерева	519	517	1	-	81,7
целлюлозно- бумажное произ- водство; изда- тельская и поли- графическая дея- тельность	529	432	4	94	109,5
производство ре- зиновых и пласт- массовых изделий	596	318	5	273	100,0
производство прочих неметал- лических мине- ральных продук- тов	2737	2724	11	3	89,5
металлургическое производство и производство го- товых металличе- ских изделий	1552	1511	4	37	105,4
производство ма- шин и оборудова- ния	2475	2399	22	54	86,3

	Всего замещен- ных рабочих мест	В том числе			Число замещен- ных рабо- чих мест в % к июлю 2013
		работников списочного состава (без внешних совместите- лей)	внешних совмести- телей	работни- ков, вы- полнявших работы по договорам	
производство электрооборудо- вания, электрон- ного и оптическо- го оборудования	8181	8015	36	130	93,2
производство транспортных средств и обору- дования	1637	1596	4	37	299,8
прочие производ- ства	1069	1066	2	1	125,8
Производство и распределение электроэнергии, газа и воды	9315	9076	98	141	99,4
Строительство	2475	2391	26	57	95,3
Оптовая и рознич- ная торговля; ре- монт автотранс- портных средств, мотоциклов, быто- вых изделий и предметов личного пользования	13555	13281	95	179	101,6
из них:					
торговля авто- транспортными средствами и мо- тоциклами, их техническое об- служивание и ре- монт	1295	1276	9	10	96,7
оптовая торговля, включая торгов- лю через агентов, кроме торговли автотранспорт- ными средствами и мотоциклами	2179	2098	42	39	101,9

	Всего замещенных рабочих мест	В том числе			Число замещенных рабочих мест в % к июлю 2013
		работников списочного состава (без внешних совместителей)	внешних совместителей	работников, выполнявших работы по договорам	
розничная торговля, кроме торговли автотранспортными средствами и мотоциклами; ремонт бытовых изделий и предметов личного пользования	10081	9907	44	129	102,1
Гостиницы и рестораны	2919	2842	21	56	102,5
Транспорт и связь	14494	14163	80	251	90,9
в том числе связь	3452	3383	34	36	98,4
Финансовая деятельность	3840	3245	16	579	94,3
Операции с недвижимым имуществом, аренда и предоставление услуг	3931	3451	97	383	107,0
Государственное управление и обеспечение военной безопасности; социальное страхование	20766	20334	93	340	96,6
Образование	22217	21351	597	270	96,9
Здравоохранение и предоставление социальных услуг	20911	19604	657	650	99,8
Предоставление прочих коммунальных, социальных и персональных услуг	6243	5535	336	373	95,6

**Численность не занятых трудовой деятельностью граждан, состоящих на учете в государственных учреждениях службы занятости населения.**

На конец августа 2014 года в государственных учреждениях службы занятости населения состояли на учете 5004 не занятых трудовой деятельностью граждан, из них 4224 человека имели статус безработного, в том числе 3650 человек получали пособие по безработице. Уровень официально зарегистрированной безработицы составил 1,2 процента к экономически активному населению.

Число незанятых граждан, обратившихся в государственные учреждения службы занятости за содействием в поиске подходящей работы, по данным Государственного комитета Псковской области по труду и занятости населения приводится в таблице:

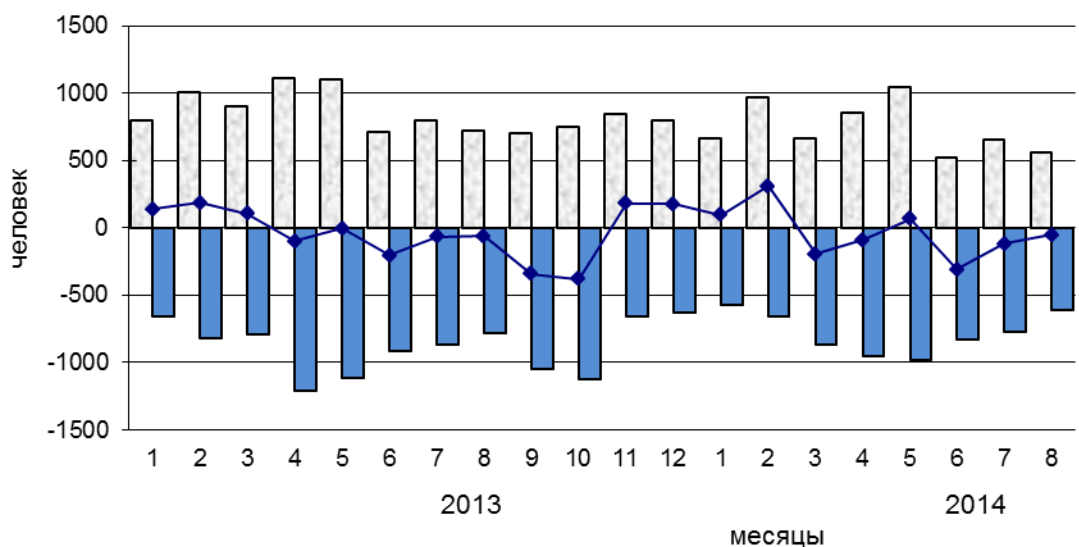
(на конец месяца)

	Численность не занятых трудовой деятельностью граждан, человек	Из них имеют статус безработного		
		человек	в % к	
			соответствующему периоду предыдущего года	предыдущему периоду
<b>2013 год</b>				
Январь	5921	5007	81,5	102,9
Февраль	5997	5193	80,8	103,7
Март	6058	5299	85,5	102,0
Апрель	5788	5202	89,3	98,2
Май	5754	5200	93,1	100,0
Июнь	5525	4996	93,4	96,1
Июль	5499	4930	95,1	98,7
Август	5393	4869	98,3	98,8
Сентябрь	5137	4526	96,5	93,0
Октябрь	4845	4146	97,9	91,6
Ноябрь	5031	4329	94,6	104,4
Декабрь	4947	4505	92,6	104,1
<b>2014 год</b>				
Январь	5453	4603	91,9	102,2
Февраль	5804	4915	94,6	106,8
Март	5525	4720	89,1	96,0
Апрель	5559	4630	89,0	98,1
Май	5296	4700	90,4	101,5
Июнь	5024	4391	87,9	93,4
Июль	4905	4272	86,7	97,3
Август	5004	4224	86,8	98,9



В августе 2014 года получили статус безработного 557 человек. Размеры трудоустройства безработных были на 97 человек или на 30,2 процента меньше, чем в августе 2013 года и составили 224 человека.

**Движение численности безработных,  
зарегистрированных в государственных учреждениях  
службы занятости населения**



- Численность лиц, признанных безработными в течение месяца
- Численность безработных, снятых с учета в течение месяца
- ◆ Абсолютный прирост (снижение) численности безработных

На конец августа 2014 года нагрузка незанятого трудовой деятельностью населения, обратившегося в поиске подходящей работы в государственные учреждения службы занятости населения, на одну заявленную вакансию составила 0,6 человека.

Динамика потребности работодателей в работниках, заявленной в государственные учреждения службы занятости населения, приводится в таблице:

(на конец месяца)

	Потребность работодателей в работниках, заявленная в государственные учреждения службы занятости населения, человек	Нагрузка незанятого трудовой деятельностью населения, на одну заявленную вакансию		
		человек	в % к	
			соответствующему периоду предыдущего года	предыдущему периоду
<b>2013 год</b>				
Январь	6054	1,0	76,9	111,1
Февраль	6902	0,9	69,2	90,0
Март	7431	0,8	80,0	88,9
Апрель	9983	0,6	100,0	75,0

	Потребность работодателей в работниках, заявленная в государственные учреждения службы занятости населения, человек	Нагрузка незанятого трудовой деятельностью населения, на одну заявленную вакансию		
		человек	в % к	
			соответствующему периоду предыдущего года	предыдущему периоду
Май	7790	0,7	116,7	116,7
Июнь	7663	0,7	116,7	100,0
Июль	7617	0,7	100,0	100,0
Август	7448	0,7	100,0	100,0
Сентябрь	7213	0,7	100,0	100,0
Октябрь	6485	0,7	100,0	100,0
Ноябрь	6265	0,8	88,9	114,3
Декабрь	6020	0,8	88,9	100,0
<b>2014 год</b>				
Январь	6410	0,9	90,0	112,5
Февраль	7663	0,8	88,9	88,9
Март	8849	0,6	75,0	75,0
Апрель	10263	0,5	83,3	83,3
Май	12382	0,4	57,1	80,0
Июнь	12546	0,4	57,1	100,0
Июль	11267	0,4	57,1	100,0
Август	8970	0,6	85,7	150,0

## ЗАБОЛЕВАЕМОСТЬ НАСЕЛЕНИЯ

Заболеваемость населения отдельными инфекционными и паразитарными заболеваниями представлена по данным управления Роспотребнадзора по Псковской области:

	Число зарегистрированных случаев заболеваний в январе-июле			Январь-июль 2014 в % к январю-июлю 2013
	2014	2013	прирост (+), снижение (-)	
<b>Кишечные инфекции</b>				
острые кишечные инфекции	2311	2544	- 233	90,8
из них:				
бактериальная дизентерия (шигеллез)	11	6	+ 5	183,3
сальмонеллезные инфекции	89	102	- 13	87,3

	Число зарегистрированных случаев заболеваний в январе-июле			Январь-июль 2014 в % к январю-июлю 2013
	2014	2013	прирост (+), снижение (-)	
<b>Гепатиты</b>				
острые гепатиты	8	10	- 2	80,0
из них:				
гепатит А	2	3	- 1	66,7
гепатит В	4	1	+ 3	в 4 р.
гепатит С	1	1	-	100,0
<b>Некоторые инфекции, управляемые средствами специфической профилактики</b>				
коклюш	3	1	+ 2	в 3 р.
<b>Острые респираторно-вирусные инфекции</b>				
острые инфекции верхних дыхательных путей	78626	107197	- 28571	73,3
грипп	24	1547	- 1523	1,6
<b>Социально значимые болезни</b>				
сифилис	60	82	- 22	73,2
гонококковая инфекция	47	51	- 4	92,2
туберкулёз (впервые выявленный)	225	287	- 62	78,4
болезнь, вызванная вирусом иммунодефицита человека и бессимптомный инфекционный статус, вызванный вирусом иммунодефицита человека (ВИЧ)	84	51	+ 33	164,7
педикулез	246	301	- 55	81,7

## ПРЕСТУПНОСТЬ

По данным Управления Министерства внутренних дел Псковской области число зарегистрированных преступлений распределилось по видам следующим образом:

	Январь-август 2014	В % к соответствующему периоду 2013	Справочно
			январь-август 2013 в % к январю-августу 2012
Зарегистрировано преступлений, единиц	5969	95,5	87,4
в том числе:			
особо тяжкие	280	84,1	101,8
тяжкие	1165	97,4	78,1
средней тяжести	1527	98,0	80,5
небольшой тяжести	2997	94,7	94,3
из общего числа зарегистрированных преступлений по отдельным составам преступлений:			
умышленное причинение тяжкого вреда здоровью	116	104,5	74,0
изнасилование и покушение на изнасилование	5	45,5	100,0
хулиганство	8	114,3	87,5
разбой	33	94,3	85,4
грабеж	166	72,2	88,5
кража	2990	106,2	78,8
в том числе из квартир	413	118,7	60,1
вымогательство	4	50,0	42,1
присвоение или растрата	30	38,0	143,6
мошенничество	209	64,3	91,8
взяточничество	28	93,3	83,3
неправомерное завладение автомобилем или иным транспортным средством без цели хищения (угон)	164	141,4	94,3
нарушение правил дорожного движения и эксплуатации транспортных средств	136	101,5	73,2

В январе-июле зарегистрировано 2867 преступлений, предварительное следствие по которым обязательно, что на 6,6 процента ниже соответствующего периода прошлого года. Их удельный вес составил 48 процентов от общего числа зарегистрированных преступлений.

Зарегистрировано 22 факта умышленного причинения тяжкого вреда здоровью, повлекших по неосторожности смерть потерпевшего, и 63 факта наруше-

ния правил дорожного движения и эксплуатации транспортных средств, повлекших по неосторожности смерть человека, двух или более лиц.

Число зарегистрированных преступлений в расчете на 100 тыс. человек населения в январе-августе 2014 года составило 909 преступлений против 945 в январе-августе 2013 года (снижение на 3,8%).

Из общего числа преступлений, зарегистрированных в январе-августе 2014 года, 1445 отнесено к тяжким и особо тяжким, что на 5,5 процента меньше уровня соответствующего периода предыдущего года. На долю таких преступлений в общем числе зарегистрированных преступлений приходилось 24,2 процента.

В январе-августе 2014 года зарегистрировано 774 преступления, причинивших крупный ущерб или совершенных в крупных и особо крупных размерах. Раскрываемость таких преступлений составила 55,3 процента против 53,3 процента в январе-августе 2013 года.

Число преступлений, связанных с незаконным оборотом наркотиков, выявленных правоохранительными органами, в январе-августе 2014 года уменьшилось по сравнению с соответствующим периодом предыдущего года на 5,3 процента.

Преступления, связанные с незаконным оборотом наркотиков:

	Январь-август 2014	В % к соответствующему периоду 2013	Справочно
			январь-август 2013 в % к январю-августу 2012
Зарегистрировано преступлений, связанных с незаконным оборотом наркотических средств, психотропных веществ и их аналогов, сильнодействующих веществ, единиц	432	94,7	104,3
из них:			
тяжкие и особо тяжкие	325	100,3	107,6
из общего числа преступлений совершены:			
в крупном размере	210	125,8	69,3
в особо крупном размере	25	166,7	9,5

Среди преступлений, связанных с незаконным оборотом наркотиков, 90,1 процента составляли факты незаконного производства, сбыта, пересылки, приобретения, хранения, перевозки, изготовления, переработки, а также нарушения правил оборота наркотических средств, психотропных веществ и их аналогов.

В январе-августе зарегистрировано 64 преступления, связанных с незаконным оборотом оружия (в январе-августе 2013 года – 50 преступлений). Число фактов незаконного приобретения, передачи, сбыта, хранения, перевозки или ношения оружия, боеприпасов, взрывчатых веществ и взрывных устройств увеличилось на 20,6 процента по сравнению с январем-августом 2013 года и составило 41 единицу.

Зарегистрировано 131 экологическое преступление (на 61,7% больше, чем в январе-августе 2013 года).

Состояние преступности в общественных местах характеризуется следующими данными:

	Январь-август 2014			Справочно январь-август 2013 в % к январю-августу 2012
	единиц	в % к январю-августу 2013	удельный вес от общего количества преступлений данного вида, %	
Преступления, совершенные в общественных местах	1974	102,7	33,1 <sup>1)</sup>	86,0
в том числе:				
на улицах, площадях, в парках и скверах	1298	108,7	21,8 <sup>1)</sup>	80,2
из них:				
тяжкие и особо тяжкие	261	121,4	18,1 <sup>2)</sup>	81,1
из общего числа преступлений, совершенных на улицах, площадях, в парках и скверах, по отдельным видам:				
умышленное причинение тяжкого вреда здоровью	29	138,1	25,0	65,6
разбой	10	125,0	30,3	50,0
грабеж	83	69,8	50,0	87,5
кража	555	116,8	18,6	79,0
в том числе кража транспортных средств	87	96,7	53,1	75,0
хулиганство	5	100,0	62,5	71,4
связанных с наркотическими средствами, психотропными и сильнодействующими веществами	113	102,7	26,2	95,6

<sup>1)</sup> От общего числа зарегистрированных преступлений.

<sup>2)</sup> От числа зарегистрированных тяжких и особо тяжких преступлений.

Число выявленных лиц, совершивших преступления, в январе-августе 2014 года уменьшилось на 3,3 процента по сравнению с соответствующим периодом предыдущего года. Характеристику лиц, совершивших преступления, отражают следующие данные:

(человек)

	Январь-август 2014	В % к соответствующему периоду 2013	Справочно
			январь-август 2013 в % к январю-августу 2012
Выявлено лиц, совершивших преступления	2917	96,7	94,1
из них:			
женщины	456	90,7	105,0
мужчины	2461	98,0	92,2
несовершеннолетние	161	89,4	107,1
не имеющие постоянного источника дохода	1961	96,6	95,4
из них безработные	123	68,0	68,8
ранее совершавшие преступления	1616	102,2	97,5
из них ранее судимые	1011	95,8	94,3

В январе-августе 2014 года число выявленных лиц, совершивших преступления в составе организованной группы либо преступного сообщества (преступной организации), составило 25 человек. Число лиц, совершивших преступления в состоянии алкогольного опьянения, составило 1144 человека, что на 1,9 процента меньше, чем в январе-августе 2013 года, из них женщин - 121 человек (уменьшение на 1,7%), несовершеннолетних - 29 человек (увеличение на 3,6%).

## ДЕМОГРАФИЧЕСКАЯ СИТУАЦИЯ

### *Общая характеристика воспроизводства населения*

В январе-июле 2014 года естественная убыль в расчете на 1000 населения уменьшилась на 7,2 процента по сравнению с соответствующим периодом 2013 года. Превышение числа умерших над родившимися составило 1,7 раза, в городах и поселках городского типа – 1,5 раза, на селе – 2,1 раза (в январе-июле 2013 года соответственно – 1,8; 1,6; 2,2 раза).

Показатели естественного движения населения:

	Январь-июль			
	человек		на 1000 населения <sup>1)</sup>	
	2014	2013	2014	2013
Родившихся	4170	4191	11,0	10,9
Умерших	7134	7360	18,7	19,2
в том числе детей в возрасте до 1 года	24	35	5,7 <sup>2)</sup>	8,2 <sup>2)</sup>
Естественная убыль	-2964	-3169	-7,7	-8,3
Браков, случаев	2596	2828	6,8	7,4

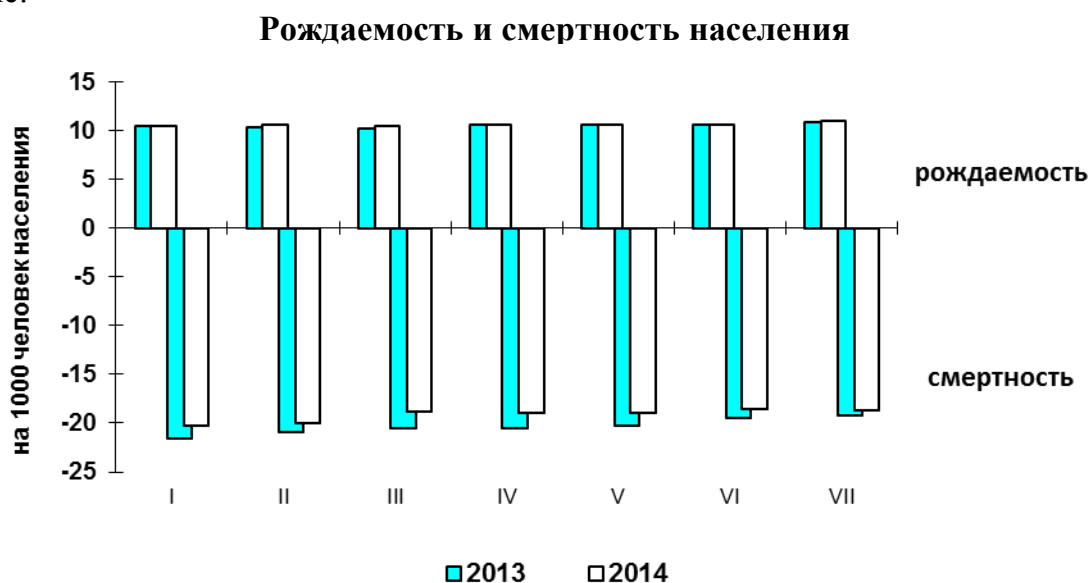
	Январь-июль			
	человек		на 1000 населения <sup>1)</sup>	
	2014	2013	2014	2013
Разводов, случаев	1797	1850	4,7	4,8

<sup>1)</sup> Здесь и далее в разделе показатели месячной регистрации приведены в пересчете на год.

<sup>2)</sup> На 1000 родившихся живыми.

Общий коэффициент рождаемости в целом по области увеличился на 0,9 процента: в городской местности - увеличился на 0,9 процента, в сельской местности - уменьшился на 0,9 процента. Общий коэффициент смертности по области уменьшился на 2,6 процента: в городской местности – на 1,7 процента, в сельской местности – на 2,9 процента.

Графически изменение рождаемости и смертности населения представлено ниже:



Изменение числа умерших и смертности населения от отдельных причин представлено следующими данными:

	Январь-июль					
	человек			на 100 тыс. населения		
	2014	2013	прирост, снижение (-)	2014	2013	2014 в % к 2013
<b>Всего умерших</b>	<b>7134</b>	<b>7360</b>	<b>-226</b>	<b>1875,0</b>	<b>1920,2</b>	<b>97,6</b>
из них от:						
болезней системы кровообращения	4331	4534	-203	1138,3	1182,9	96,2
новообразований	974	977	-3	256,0	254,9	100,4



	Январь-июль					
	человек			на 100 тыс. населения		
	2014	2013	прирост, снижение (-)	2014	2013	2014 в % к 2013
внешних причин смерти	661	654	7	173,7	170,6	101,8
из них от:						
всех видов транспортных несчастных случаев	105	86	19	27,6	22,4	123,2
случайных отравлений алкоголем	41	39	2	10,8	10,2	105,9
самоубийств	94	107	-13	24,7	27,9	88,5
убийств	36	47	-11	9,5	12,3	77,2
болезней органов пищеварения	364	356	8	95,7	92,9	103,0
болезней органов дыхания	251	249	2	66,0	65,0	101,5
инфекционных и паразитарных болезней	61	70	-9	16,0	18,3	87,4

В январе-июле 2014 года на лиц, умерших от болезней системы кровообращения, приходилось 60,7 процента всех смертей, от новообразований – 13,7, от внешних причин смерти – 9,3, от болезней органов пищеварения – 5,1, от болезней органов дыхания – 3,5, от инфекционных и паразитарных болезней – 0,9 процента.

#### ***Общая характеристика миграционной ситуации***

В январе-июле 2014 года наблюдалась миграционная убыль населения 391 человек, против миграционного прироста 205 человек в аналогичном периоде 2013 года.

Общие итоги миграции:

(человек)

	Январь-июль 2014	Справочно
		январь-июль 2013
<b>Миграция – всего</b>		
прибывшие	14185	14006
выбывшие	14576	13801
миграционный прирост (+), снижение (-)	-391	+205

	Январь-июль 2014	<i>Справочно</i> январь-июль 2013
	в том числе:	
<b>в пределах России</b>		
прибывшие	12922	12729
выбывшие	13799	13234
миграционный прирост (+), снижение (-)	-877	-505
из них:		
<i>внутрирегиональная</i>		
прибывшие	7403	7449
выбывшие	7403	7449
миграционный прирост (+), снижение (-)	-	-
<i>из других регионов</i>		
прибывшие	5519	5280
выбывшие	6396	5785
миграционный прирост (+), снижение (-)	-877	-505
<b>международная миграция</b>		
прибывшие	1263	1277
выбывшие	777	567
миграционный прирост (+), снижение (-)	+ 486	+710
в том числе:		
<i>с государствами-участниками СНГ</i>		
прибывшие	1098	1013
выбывшие	506	427
миграционный прирост (+), снижение (-)	+592	+586
<i>со странами дальнего зарубежья</i>		
прибывшие	165	264
выбывшие	271	140
миграционный прирост (+), снижение (-)	-106	+124

В январе-июле 2014 года по сравнению с аналогичным периодом 2013 года число прибывших мигрантов в Псковскую область увеличилось на 1,3 процента, число выбывших - на 5,6 процента.

Число мигрантов, сменивших место жительства в пределах Псковской области, уменьшилось на 46 человек (на 0,6%) по сравнению с январем-июлем 2013 года.

Число прибывших мигрантов за анализируемый период из других регионов России увеличилось на 4,5 процента, а число выбывших - на 10,6 процента по сравнению с аналогичным периодом 2013 года.

В январе-июле 2014 года отмечалось положительное сальдо международной миграции, которое составило 486 человек, что на 224 человека меньше, чем за аналогичный период 2013 года.

## Показатели международной миграции:

(человек)

	Январь-июль 2014			Справочно январь-июль 2013		
	число прибыв- ших	число выбыв- ших	миграци- онный прирост (+), сниже- ние (-)	число прибыв- ших	число выбыв- ших	миграци- онный прирост (+), сниже- ние (-)
	<b>Международ- ная миграция</b>	<b>1263</b>	<b>777</b>	<b>+486</b>	<b>1277</b>	<b>567</b>
в том числе:						
<b>с государства- ми-участни- ками СНГ</b>	<b>1098</b>	<b>506</b>	<b>+592</b>	<b>1013</b>	<b>427</b>	<b>+586</b>
в том числе:						
Азербайджан	30	25	+5	40	5	+35
Армения	108	76	+32	153	20	+133
Беларусь	86	39	+47	117	37	+80
Казахстан	63	14	+49	77	9	+68
Киргизия	27	9	+18	54	15	+39
Республика Молдова	204	39	+165	141	20	+121
Таджикистан	95	29	+66	57	13	+44
Туркменистан	12	10	+2	16	16	-
Узбекистан	302	184	+118	233	210	+23
Украина	171	81	+90	125	82	+43
<b>со странами дальнего зарубежья</b>	<b>165</b>	<b>271</b>	<b>-106</b>	<b>264</b>	<b>140</b>	<b>+124</b>
Вьетнам	1	128	-127	96	40	+56
Германия	4	3	+1	4	5	-1
Грузия	5	3	+2	11	-	+11
Израиль	2	2	-	1	5	-4
Латвия	74	47	+27	63	28	+35
Литва	6	3	+3	8	7	+1
Польша	2	-	+2	1	-	+1
США	2	3	-1	2	6	-4
Эстония	51	60	-9	57	34	+23
другие страны	18	22	-4	21	15	+6

*Руководитель**В.Г. Валиуллина*

## МЕТОДОЛОГИЧЕСКИЕ ПОЯСНЕНИЯ

### ОБОРОТ ОРГАНИЗАЦИЙ

В оборот организаций включается стоимость отгруженных товаров собственного производства, выполненных работ и услуг собственными силами, а также выручка от продажи приобретенных на стороне товаров (без налога на добавленную стоимость, акцизов и других аналогичных платежей).

Объем отгруженных товаров собственного производства представляет собой стоимость тех товаров, которые произведены юридическим лицом и фактически в отчетном периоде отгружены или отпущены им в порядке продажи, а также прямого обмена на сторону (другим юридическим и физическим лицам), независимо от того, поступили деньги на счет продавца или нет.

Данные по этому показателю представляют совокупность организаций с соответствующим основным видом деятельности и отражают коммерческую деятельность организаций.

### ДОБЫЧА ПОЛЕЗНЫХ ИСКОПАЕМЫХ, ОБРАБАТЫВАЮЩИЕ ПРОИЗВОДСТВА, ПРОИЗВОДСТВО И РАСПРЕДЕЛЕНИЕ ЭЛЕКТРОЭНЕРГИИ ГАЗА И ВОДЫ

**Индекс производства** - относительный показатель, характеризующий изменение масштабов производства в сравниваемых периодах. Различают индивидуальные и сводные индексы производства. Индивидуальные индексы отражают изменение выпуска одного продукта и исчисляются как отношение объемов производства данного вида продукта в натурально-вещественном выражении в сравниваемых периодах. Сводный индекс производства характеризует совокупные изменения производства всех видов продукции и отражает изменение создаваемой в процессе производства стоимости в результате изменения только физического объема производимой продукции. Для исчисления сводного индекса производства индивидуальные индексы по конкретным видам продукции поэтапно агрегируются в индексы по видам деятельности, подгруппам, группам, подклассам, классам, подразделам и разделам. Индекс промышленного производства - агрегированный индекс производства по видам деятельности "Добыча полезных ископаемых", "Обрабатывающие производства", "Производство и распределение электроэнергии, газа и воды".

**Объем отгруженных товаров** представляет собой стоимость тех товаров, которые произведены данным юридическим лицом и фактически отгружены (переданы) в отчетном периоде на сторону (другим юридическим и физическим лицам), включая товары, сданные по акту заказчику на месте, независимо от того, поступили деньги на счет продавца или нет.

Объем работ и услуг, выполненных собственными силами, представляет стоимость работ и услуг, оказанных (выполненных) организацией другим юридическим и физическим лицам.

Данные приводятся в фактических отпускных ценах без налога на добавленную стоимость, акцизов и других аналогичных обязательных платежей.

Группировки по видам деятельности представляют совокупность соответствующих фактических видов деятельности, осуществляемых организациями, независимо от их основного вида деятельности.

**Производство промышленной продукции в натуральном выражении** приводится, как правило, по валовому выпуску, то есть, включая продукцию, израсходованную на производственные нужды организации и выработанную из давальческого сырья. Давальческое сырье - это сырье, принадлежащее заказчику и

переданное на переработку другим организациям для производства из него продукции в соответствии с заключенными договорами.

Начиная с 2003 г. данные о производстве продукции в натуральном выражении приводятся с учетом деятельности физических лиц, занимающихся предпринимательской деятельностью без образования юридического лица.

## **СТРОИТЕЛЬСТВО**

**Объем выполненных работ по виду деятельности "Строительство"** - это работы, выполненные организациями собственными силами по виду деятельности "Строительство" на основании договоров и (или) контрактов, заключаемых с заказчиками. В стоимость этих работ включаются работы по строительству новых объектов, капитальному и текущему ремонту, реконструкции, модернизации жилых и нежилых зданий и инженерных сооружений.

Данные приводятся с учетом объемов, выполненных субъектами малого предпринимательства, организациями министерств и ведомств, имеющих воинские подразделения, и объемов работ не наблюдаемых прямыми статистическими методами в строительстве.

**К зданиям** относится строительная система, состоящая из несущих и ограждающих или совмещенных (несущих и ограждающих) конструкций, образующих надземный замкнутый объем, предназначенный для проживания или пребывания людей в зависимости от функционального назначения и для выполнения различного вида производственных процессов.

**Общий строительный объем зданий** определяется как сумма строительного объема выше отметки плюс минус 0,00 (надземная часть) и ниже этой отметки (подземная часть). Строительный объем надземной и подземной частей здания определяется в пределах ограничивающих поверхностей, проветриваемых подполий под зданиями, проектируемыми для строительства на вечномерзлых грунтах.

**Общая площадь здания** определяется как сумма площадей всех этажей здания (включая технические, мансардные, цокольные и подвальные), измеренных в пределах внутренних поверхностей наружных стен, а также площадей балконов и лоджий. Площади помещений определяются по их размерам, измеряемым между отделанными поверхностями стен и перегородок в уровне пола.

Общий строительный объем и площадь жилых зданий определяется в соответствии со СНиП 31-01-2003.

**Число построенных квартир** - количество квартир в законченных строительством жилых домах квартирного, гостиничного типа и общежитиях, квартир в нежилых зданиях, а так же в построенных населением индивидуальных жилых домах.

**Общая площадь жилых домов** определяется как сумма площадей всех частей жилых помещений, включая площадь помещений вспомогательного использования, предназначенных для удовлетворения гражданами бытовых и иных нужд, связанных с их проживанием в жилом помещении, площадей лоджий, балконов, веранд, террас, подсчитываемых с соответствующими понижающими коэффициентами, а также жилых и подсобных помещений в построенных населением индивидуальных жилых домах. К помещениям вспомогательного использования относятся кухни, передние, холлы, внутриквартирные коридоры, ванны или душевые, туалеты, кладовые или хозяйственные встроенные шкафы. В домах-интернатах для престарелых и инвалидов, ветеранов, специальных домах для одиноких престарелых, детских домах к подсобным помещениям относятся столовые, буфеты, клубы, читальни, спортивные залы, приемные пункты бытового обслуживания и медицинского обслуживания.

## СЕЛЬСКОЕ ХОЗЯЙСТВО, ОХОТА И ЛЕСНОЕ ХОЗЯЙСТВО

**Объем производства продукции сельского хозяйства всеми сельхозпроизводителями** (сельхозорганизации, крестьянские (фермерские) хозяйства, индивидуальные предприниматели, население) формируется как объем производства готовой продукции растениеводства и животноводства и изменение стоимости незавершенного производства продукции растениеводства и животноводства по видам деятельности "Растениеводство", "Животноводство", "Растениеводство в сочетании с животноводством (смешанное сельское хозяйство)".

**Индекс производства продукции сельского хозяйства** - относительный показатель, характеризующий изменение объема производства сельскохозяйственной продукции в сравниваемых периодах. Различают индивидуальные и сводные индексы производства. Индивидуальные индексы отражают изменение производства одного продукта и исчисляются как отношение объемов производства данного вида продукции в натуральном выражении в сравниваемых периодах. Сводный индекс производства характеризует совокупные изменения производства всех видов продукции в результате изменения только физического объема производимой продукции.

Индекс производства продукции сельского хозяйства – агрегированный индекс производства продукции растениеводства и животноводства. Для исчисления индекса производства продукции сельского хозяйства используется показатель ее объема в сопоставимых ценах предыдущего года. Индекс производства продукции сельского хозяйства рассчитывается по формуле Ласпейреса.

**Производство скота и птицы на убой** (в живом весе) включает проданные сельхозпроизводителями скот и птицу для забоя на мясо, а также забитые в сельскохозяйственных организациях, крестьянских (фермерских) хозяйствах, у индивидуальных предпринимателей, в хозяйствах населения.

**Производство молока** характеризуется фактически надоем сырым коровьим и козьим молоком. Молоко, высосанное молодняком при подсосном его содержании, в продукцию не включается.

**Производство яиц** включает их сбор от всех видов сельскохозяйственной птицы, в том числе и яйца, пошедшие на воспроизводство птицы (инкубация и др.).

## ТРАНСПОРТ

**Объем перевозок грузов автомобильным транспортом** - количество грузов в тоннах, перевезенных автомобильным транспортом организаций всех видов экономической деятельности.

**Грузооборот автомобильного транспорта** - объем работы автомобильного транспорта организаций всех видов экономической деятельности по перевозкам грузов. Единицей измерения является тонно-километр, т.е. перемещение 1 тонны груза на 1 километр. Исчисляется суммированием произведений массы перевезенных грузов каждой перевозки в тоннах на расстояние перевозки в километрах.

**Пассажиروоборот автобусов общего пользования** - объем работы выполненный автобусами общего пользования по перевозкам пассажиров, включая оценку перевозок пассажиров, пользующихся правом бесплатного проезда. Единицей измерения является пассажиро-километр, т.е. перемещение одного пассажира на 1 километр. Исчисляется суммированием произведений количества пассажиров каждой перевозки на расстояние перевозки в километрах.

Данные приводятся без учета работы заказных автобусов (единичные перевозки по маршруту, определяемому заказчиком, юридическим или физическим

лицом: перевозки туристско-экскурсионными автобусами, специальные автобусные перевозки (школьные перевозки, вахтовые перевозки, доставка работников на коммерческой основе на производственные объекты, удаленные от общих линий городского пассажирского транспорта, в отдаленных районах сельской местности и т.п.)

## **РОЗНИЧНАЯ ТОРГОВЛЯ**

**Оборот розничной торговли** - выручка от продажи товаров населению для личного потребления или использования в домашнем хозяйстве за наличный расчет или оплаченных по кредитным карточкам, расчетным чекам банков, по перечислениям со счетов вкладчиков, по поручению физического лица без открытия счета, посредством платежных карт.

Стоимость товаров, проданных отдельным категориям населения со скидкой, или полностью оплаченных органами социальной защиты, включается в оборот розничной торговли в полном объеме.

Оборот розничной торговли формируется по данным сплошного федерального статистического наблюдения за организациями, не относящимися к субъектам малого предпринимательства, выборочного обследования малых предприятий розничной торговли (за исключением микропредприятий), которое проводится с месячной периодичностью, ежеквартального выборочного обследования розничных рынков, а также ежегодных выборочных обследований индивидуальных предпринимателей и микропредприятий с распространением полученных данных на генеральную совокупность объектов наблюдения.

**Оборот общественного питания** - выручка от продажи собственной кулинарной продукции и покупных товаров без кулинарной обработки населению для потребления, главным образом, на месте, а также организациям и индивидуальным предпринимателям для организации питания различных контингентов населения.

Оборот общественного питания формируется по данным сплошного федерального статистического наблюдения за организациями, не относящимися к субъектам малого предпринимательства, которое проводится с месячной периодичностью, ежеквартального выборочного обследования малых предприятий (за исключением микропредприятий), а также ежегодных выборочных обследований индивидуальных предпринимателей и микропредприятий с распространением полученных данных на генеральную совокупность объектов наблюдения.

Оборот розничной торговли (оборот общественного питания) включает данные как по организациям, для которых эта деятельность является основной, так и по организациям других видов деятельности, осуществляющим продажу населению товаров (кулинарной продукции) через собственные торговые заведения (заведения общественного питания), или с оплатой через свою кассу. Оборот розничной торговли, кроме того, включает стоимость товаров, проданных населению индивидуальными предпринимателями и физическими лицами на розничных рынках и ярмарках.

В соответствии с требованиями системы национальных счетов оборот розничной торговли и общественного питания организаций досчитываются на объемы скрытой деятельности.

Динамику оборота розничной торговли и общественного питания характеризует **индекс физического объема**, который определяется путем сопоставления величины оборота в сравниваемых периодах в сопоставимых ценах.

## **РЫНОК ПЛАТНЫХ УСЛУГ НАСЕЛЕНИЮ**

**Объем платных услуг населению** отражает объем потребления населением различных видов услуг, оказанных резидентами российской экономики. В объеме платных услуг населению учитывается экспорт услуг и не учитывается их импорт. Статистически данный показатель измеряется суммой денежных средств, уплаченных потребителем за оказанную ему услугу. При этом оплата может производиться как самим потребителем, так и организацией, в которой работает данный потребитель, полностью или частично компенсирующей или оплачивающей расходы по потреблению им услуги. Этот показатель формируется на основании данных форм федерального государственного статистического наблюдения и экспертной оценки скрытой и неформальной деятельности на рынке услуг по утвержденной методике.

Данные об объеме платных услуг населению в распределении по видам приведены в соответствии с Общероссийским классификатором услуг населению с учетом внесенных в него в установленном порядке изменений.

## **ОПТОВАЯ ТОРГОВЛЯ**

**Оборот оптовой торговли** - стоимость отгруженных товаров, приобретенных ранее на стороне в целях перепродажи юридическим лицам и индивидуальным предпринимателям для профессионального использования (переработки или дальнейшей продажи).

Оборот оптовой торговли включает данные по организациям с основным видом экономической деятельности "оптовая торговля, включая торговлю через агентов, кроме торговли автотранспортными средствами и мотоциклами" и по организациям других видов деятельности, осуществляющих оптовую торговлю.

Оборот оптовой торговли формируется по данным сплошного федерального статистического наблюдения за организациями (предприятиями), не относящимися к субъектам малого предпринимательства, выборочного обследования малых предприятий оптовой торговли (кроме микропредприятий), которые проводятся с месячной периодичностью, ежеквартальных выборочных обследований малых предприятий всех видов деятельности (кроме микропредприятий), а также ежегодных выборочных обследований микропредприятий и индивидуальных предпринимателей с распространением полученных по выборочным обследованиям данных на генеральную совокупность объектов наблюдения.

Кроме того, в соответствии с требованиями системы национальных счетов оборот оптовой торговли досчитывается на объемы скрытой деятельности.

## **ИНВЕСТИЦИИ**

**Финансовые вложения организаций** - вложения денежных средств, материальных и иных ценностей в ценные бумаги других юридических лиц, процентные облигации государственных и местных займов, уставные (складочные) капиталы других юридических лиц, созданных на территории страны или за ее пределами и т.п., а также займы, предоставленные другим юридическим лицам.

**Накопленные финансовые вложения** - объем накопленных финансовых вложений, произведенных юридическим лицом с начала их вложения с учетом их изъятия и выбытия в отчетном периоде.

Финансовые вложения, осуществленные организацией, в зависимости от срока погашения займов и кредитов подразделяются на долгосрочные и краткосрочные.



**Долгосрочные финансовые вложения** - вложения, осуществленные на срок более одного года с намерением получения доходов (дивидендов): инвестиции организаций в доходные активы (ценные бумаги) других организаций, уставные (складочные) капиталы других организаций, созданных на территории Российской Федерации или за ее пределами, государственные ценные бумаги (облигации и другие долговые обязательства) и т.п., а также предоставленные организацией другим организациям займы.

**Краткосрочные финансовые вложения** - вложения на срок не более одного года, осуществленные с намерением получения доходов (дивидендов): в дочерние и зависимые организации, инвестиции организации в ценные бумаги других организаций, государственные ценные бумаги, и т.п., а также предоставленные другим организациям займы на срок не более одного года и пр.

**Инвестиции в основной капитал** - совокупность затрат, направленных на создание и воспроизводство основных фондов (новое строительство, расширение, а также реконструкцию и модернизацию объектов, которые приводят к увеличению их первоначальной стоимости, приобретение машин, оборудования, транспортных средств, формирование основного стада, насаждение и выращивание многолетних культур и т.д.).

Затраты на приобретение объектов незавершенного строительства и основных средств на вторичном рынке в объеме инвестиций в основной капитал не учитываются.

Данные об инвестициях в основной капитал определены с учетом инвестиционной деятельности субъектов малого предпринимательства и досчетов объемов инвестиций, не наблюдаемых прямыми статистическими методами.

В состав инвестиций в основной капитал включены затраты, осуществленные за счет денежных средств граждан и юридических лиц, привлеченных организациями – застройщиками для долевого строительства.

Инвестиции в основной капитал учитываются без налога на добавленную стоимость.

Индекс физического объема инвестиций в основной капитал рассчитан в постоянных ценах.

## **ЦЕНЫ**

**Индекс потребительских цен и тарифов на товары и платные услуги населению (ИПЦ)** характеризует изменение во времени общего уровня цен и тарифов на товары и услуги, приобретаемые населением для непроизводственного потребления. Измеряет отношение стоимости фиксированного набора товаров и услуг в текущем периоде к его стоимости в ценах предыдущего периода.

Индекс потребительских цен рассчитывается на базе данных регистрации цен на более чем 500 товаров (услуг)-представителей и осуществляется 21-25 числа каждого месяца. Наблюдение за ценами и тарифами производится в базовых организациях торговли и сферы услуг 3-х городов области (Псков, Великие Луки, Остров), отобранных с учетом их представительности в отражении социально-экономического и географического положения региона.

**Стоимость фиксированного набора потребительских товаров и услуг** для межрегиональных сопоставлений покупательной способности населения исчисляется на основе единых объемов потребления, а также средних цен по России и ее субъектам. В состав набора включены 83 наименования товаров и услуг, в том числе 30 видов продовольственных товаров, 41 вид непродовольственных товаров и 12 видов услуг. Данные о стоимости набора приведены в расчете на месяц.

**Стоимость минимального набора продуктов питания** определена на основе минимального набора продуктов питания для мужчины трудоспособного возраста (приведен в Методических рекомендациях по определению потребительской корзины для основных социально-демографических групп населения в целом по Российской Федерации и в субъектах Российской Федерации, утвержденных постановлением Правительства Российской Федерации от 17 февраля 1999г. № 192). Данные о стоимости набора приведены в расчете на месяц.

Указанный показатель отражает межрегиональную дифференциацию уровней потребительских цен и не является составляющим элементом величины прожиточного минимума, определяемого в субъектах Российской Федерации, что объясняется различием методологических подходов при их формировании. При расчете стоимости минимального набора продуктов питания по Российской Федерации и субъектам Российской Федерации используются единые (установленные в целом по Российской Федерации) минимальные объемы потребления, в то время как при расчете величины прожиточного минимума - объемы, сформированные на основе зонирования субъектов Российской Федерации в зависимости от факторов, влияющих на особенности потребления продуктов питания.

**Базовый индекс потребительских цен (БИПЦ)** исключает изменения цен на отдельные товары, подверженные влиянию факторов, которые носят административный, а также сезонный характер.

**Индексы цен на первичном и вторичном рынках жилья** рассчитываются на основе зарегистрированных цен на вновь построенные квартиры и на квартиры функционирующего жилого фонда, находящиеся в собственности, если они являются объектами совершения рыночных сделок.

Наблюдение ведется по выборочному кругу организаций, осуществляющих операции с недвижимостью в территориальных центрах и отдельных городах субъектов Российской Федерации. При регистрации цен на квартиры учитываются их количественные и качественные характеристики. В качестве весов используются данные о количестве проданной общей площади квартир отдельно на первичном и вторичном рынках жилья, накопленном за предыдущий год.

**Индекс цен производителей промышленных товаров** рассчитывается на основании регистрации цен на товары-представители в базовых организациях с указанными видами деятельности.

Рассчитанные по товарам-представителям индексы цен производителей последовательно агрегируются в индексы цен соответствующих видов, групп, классов, разделов экономической деятельности. В качестве весов используются данные об объеме производства в стоимостном выражении базисного периода.

**Индекс цен производителей сельскохозяйственной продукции** исчисляется на основании регистрации в отобранных для наблюдения сельскохозяйственных организациях цен на основные виды товаров-представителей, реализуемых заготовительным, перерабатывающим организациям, на рынке, через собственную торговую сеть, населению непосредственно с транспортных средств, на ярмарках, биржах, аукционах, организациям, коммерческим структурам и т.п. Цены производителей сельскохозяйственной продукции приводятся с учетом надбавок и скидок за качество реализованной продукции без расходов на транспортировку, экспедирование, погрузку и разгрузку продукции, а также без налога на добавленную стоимость.

**Сводный индекс цен строительной продукции** отражает общее изменение цен в строительстве объектов различных видов экономической деятельности и рассчитывается как агрегированный показатель из индексов цен производителей в строительстве (строительно-монтажные работы), на машины и оборудование, используемые в строительстве, и прочие капитальные работы и затраты,

взвешенных по доле этих элементов в общем объеме инвестиций в основной капитал.

**Расчет индекса цен производителей в строительстве (строительно-монтажные работы)** проводится на основе данных о ценах на материалы, детали и конструкции, приобретенные базовыми подрядными организациями, а также на базе технологических моделей, разработанных по видам экономической деятельности с учетом территориальных особенностей строительства.

**Индекс цен на машины и оборудование, используемые в строительстве**, исчисляется по данным об изменении цен производителей этого оборудования, а также транспортных, снабженческо-сбытовых расходов и ставки налога на добавленную стоимость.

**Индекс цен на прочие капитальные работы и затраты** определяется из индексов цен на основные составляющие этих работ (проектно-изыскательские работы, работы по эксплуатационному и глубокому разведочному бурению и другие затраты).

**Индекс тарифов на грузовые перевозки** характеризует изменение фактически действующих тарифов на грузовые перевозки за отчетный период без учета изменения за этот период структуры перевезенных грузов по разнообразным признакам: по виду и размеру отправки груза, скорости доставки, расстоянию перевозки, территории перевозки, типу подвижного состава, степени использования его грузоподъемности и по другим признакам.

По каждому виду транспорта регистрируются тарифы на услуги-представители. За услугу-представитель принимается перевозка одной тонны массового груза определенным видом транспорта на фиксированное расстояние. Регистрация тарифов осуществляется в выборочной совокупности транспортных организаций.

**Индекс тарифов на услуги связи для юридических лиц** характеризует общее изменение тарифов на услуги связи для различных категорий пользователей (бюджетных и коммерческих организаций).

Расчет индексов тарифов на услуги связи основан на ежемесячном наблюдении за тарифами на 15 видов услуг-представителей связи для юридических лиц.

## **РЫНОК ТРУДА**

**Безработные, зарегистрированные в органах государственной службы занятости**, - трудоспособные граждане, не имеющие работы и заработка (трудового дохода), проживающие на территории Российской Федерации, зарегистрированные в центре занятости по месту жительства в целях поиска подходящей работы, ищущие работу и готовые приступить к ней. Информация о численности безработных, получивших официальный статус в органах государственной службы занятости, разрабатывается Федеральной службой по труду и занятости.

**Число замещенных рабочих мест** в организациях определяется как суммарное количество среднесписочной численности работников, средней численности внешних совместителей и средней численности работников, выполнявших работы по договорам гражданско-правового характера. При суммировании числа рабочих мест по организациям каждый работник учитывается по числу замещаемых им рабочих мест (без учета внутреннего совместительства).

## **ФИНАНСЫ**

**Бюджет** - форма образования и расходования фонда денежных средств, предназначенных для финансового обеспечения задач и функций государства и местного самоуправления.

**Доходы бюджета** – поступающие в бюджет денежные средства, за исключением средств, являющихся в соответствии с Бюджетным кодексом Российской Федерации источниками финансирования дефицита бюджета.

**Расходы бюджета** – выплачиваемые из бюджета денежные средства, за исключением средств, являющихся в соответствии с Бюджетным кодексом Российской Федерации источниками финансирования дефицита бюджета.

**Дефицит бюджета** - превышение расходов бюджета над его доходами.

**Профицит бюджета** - превышение доходов бюджета над его расходами.

**Налог** - обязательный, индивидуально безвозмездный платеж, взимаемый с организаций и физических лиц в форме отчуждения принадлежащих им на праве собственности, хозяйственного ведения или оперативного управления денежных средств в целях финансового обеспечения деятельности государства и (или) муниципальных образований.

**Сбор** - обязательный взнос, взимаемый с организаций и физических лиц, уплата которого является одним из условий совершения в отношении плательщиков сборов государственными органами, органами местного самоуправления, иными уполномоченными органами и должностными лицами юридически значимых действий, включая предоставление определенных прав или выдачу разрешений (лицензий).

**Федеральные налоги и сборы** - налоги и сборы, устанавливаемые Налоговым кодексом Российской Федерации и обязательные к уплате на всей территории Российской Федерации.

**Региональные налоги** - налоги, устанавливаемые Налоговым кодексом Российской Федерации и законами субъектов Российской Федерации и обязательные к уплате на территориях соответствующих субъектов Российской Федерации.

**Местные налоги** - налоги, устанавливаемые Налоговым кодексом Российской Федерации и нормативными правовыми актами представительных органов муниципальных образований о налогах и обязательные к уплате на территориях соответствующих муниципальных образований.

**Специальный налоговый режим** - особый порядок исчисления и уплаты налогов и сборов в течение определенного периода времени, применяемый в случаях и в порядке, установленных Налоговым кодексом Российской Федерации и иными актами законодательства о налогах и сборах.

**Налоги со специальным налоговым режимом** - единый налог, взимаемый в связи с применением упрощенной системы налогообложения, единый налог на вмененный доход для отдельных видов деятельности и единый сельскохозяйственный налог.

**Задолженность по налогам и сборам** – невыплаченные в оговоренные законом сроки налоговые суммы в силу субъективных и объективных причин.

**Недоимка** - сумма налога и сбора, не уплаченная в установленный законодательством о налогах и сборах срок.

**Урегулированная задолженность** – отсроченные (рассроченные) платежи, реструктурированная задолженность, задолженность, приостановленная к взысканию в связи с введением процедур банкротства, задолженность, взыскиваемая судебными приставами, по постановлениям о возбуждении исполнительного производства и приостановленные к взысканию платежи.

**Отсроченные (рассроченные) платежи** - суммы налогов и сборов, по которым уполномоченными органами принято решение об изменении сроков уплаты в форме отсрочки (рассрочки), налогового кредита, инвестиционного налогового кредита в соответствии с налоговым законодательством.

**Реструктурированная задолженность** - суммы задолженности, по которым порядок погашения предусматривает поэтапную уплату суммы задолженности в соответствии с условиями и порядком, утвержденными соответствующими постановлениями Правительства Российской Федерации.

**Задолженность, приостановленная к взысканию в связи с введением процедур банкротства** - суммы задолженности, приостановленные к взысканию в связи с введением процедур наблюдения, финансового оздоровления, внешнего наблюдения, конкурсного производства.

**Приостановленные к взысканию платежи** - суммы задолженности, приостановленные к взысканию, в связи с вынесением судебного акта о приостановлении решения налогового органа о взыскании задолженности, в связи с вынесением решения вышестоящего налогового органа о приостановлении акта или действия налогового органа.

**Сальдированный финансовый результат (прибыль (+) убыток (-))** - конечный финансовый результат, выявленный на основании бухгалтерского учета всех хозяйственных операций организаций, представляет собой сумму сальдированного финансового результата (прибыль (+), убыток (-)) от продажи продукции (работ, услуг), основных средств, иного имущества организаций и прочих доходов, уменьшенных на сумму прочих расходов.

**Рентабельность активов** - соотношение сальдированного финансового результата (прибыль минус убыток) и стоимости активов организаций. В том случае, если сальдированный финансовый результат (прибыль минус убыток) отрицательный - имеет место убыточность.

**Суммарная задолженность по обязательствам** - кредиторская задолженность и задолженность по кредитам банков и займам.

**Кредиторская задолженность** - задолженность по расчетам с поставщиками и подрядчиками за поступившие материальные ценности, выполненные работы и оказанные услуги, в том числе задолженность, обеспеченная векселями выданными; задолженность по расчетам с дочерними и зависимыми обществами по всем видам операций; с рабочими и служащими по оплате труда, представляющая собой начисленные, но не выплаченные суммы оплаты труда; задолженность по отчислениям на государственное социальное страхование, пенсионное обеспечение и медицинское страхование работников организации, задолженность по всем видам платежей в бюджет и внебюджетные фонды; задолженность организации по платежам по обязательному и добровольному страхованию имущества и работников организации и другим видам страхования, в которых организация является страхователем; авансы полученные, включающие сумму полученных авансов от сторонних организаций по предстоящим расчетам по заключенным договорам, а также штрафы, пени и неустойки, признанные организацией или по которым получены решения суда (арбитражного суда) или другого органа, имеющего в соответствии с законодательством Российской Федерации право на принятие решения об их взыскании, и отнесенные на финансовые результаты организации, непогашенные суммы заемных средств, подлежащие погашению в соответствии с договорами.

**Дебиторская задолженность** - задолженность по расчетам с покупателями и заказчиками за товары, работы и услуги, в том числе задолженность, обеспеченная векселями полученными; задолженность по расчетам с дочерними и зависимыми обществами; суммы уплаченных другим организациям авансов по предстоящим расчетам в соответствии с заключенными договорами; задолженность по расчетам с прочими дебиторами, включающая в себя задолженность финансовых и налоговых органов (в том числе по переплате по налогам, сборам и прочим платежам в бюджет); задолженность работников организации по предоставлен-

ным им ссудам и займам за счет средств этой организации или кредита (ссуды на индивидуальное и кооперативное жилищное строительство, приобретение и благоустройство садовых участков, беспроцентные ссуды молодым семьям на улучшение жилищных условий или обустройство домашним хозяйством и др.); задолженность подотчетных лиц; поставщиков по недостаткам товарно-материальных ценностей, обнаруженным при приемке; задолженность по государственным заказам, федеральным программам за поставленные товары, работы и услуги, а также штрафы, пени и неустойки, признанные должником, или по которым получены решения суда (арбитражного суда) или другого органа, имеющего в соответствии с законодательством Российской Федерации право на принятие решения об их взыскании, и отнесенные на финансовые результаты организации.

**Кредитные организации, имеющие право на осуществление банковских операций, (действующие кредитные организации)** - кредитные организации (банки и небанковские кредитные организации), зарегистрированные Банком России до 1.07.2002г. или уполномоченным регистрирующим органом и имеющие право на осуществление банковских операций.

**Филиалы действующих кредитных организаций** - обособленные подразделения кредитных организаций, расположенные вне местонахождения кредитной организации и осуществляющие от ее имени все или часть банковских операций, предусмотренных лицензией Банка России, выданной кредитной организации.

По строке «филиалы Сбербанка России» указываются филиалы Сбербанка России, внесенные в Книгу государственной регистрации кредитных организаций и получившие порядковые номера.

**Кредиты, депозиты и прочие размещенные средства, предоставленные организациям, физическим лицам и кредитным организациям – всего** – задолженность клиентов (включая просроченную задолженность) перед кредитными организациями по всем предоставленным им средствам указанных видов.

**Кредиты и прочие размещенные средства, предоставленные в рублях и иностранной валюте организациям** – задолженность (включая просроченную) финансовых (кроме кредитных) и нефинансовых организаций всех форм собственности – резидентов (включая кредиты физическим лицам – индивидуальным предпринимателям) и нерезидентов по всем кредитам и прочим размещенным средствам.

**Кредиты, депозиты и прочие размещенные средства, предоставленные кредитным организациям и банкам-нерезидентам в рублях/иностранной валюте** – задолженность (включая просроченную) по предоставленным межбанковским кредитам, депозитам и прочим размещенным средствам.

**Кредиты, предоставленные в рублях/иностранной валюте физическим лицам** – задолженность (включая просроченную) физических лиц-резидентов и нерезидентов (без учета физических лиц – индивидуальных предпринимателей) перед кредитными организациями.

**Задолженность по жилищным кредитам в рублях и иностранной валюте, предоставленным физическим лицам**, - остаток задолженности (включая просроченную) по кредитам, предоставленным кредитными организациями физическим лицам - резидентам Российской Федерации на приобретение и обустройство земли под жилищное строительство (земельный кредит); для финансирования строительных работ (строительный кредит); на приобретение жилья.

**Вклады (депозиты) физических лиц** - депозиты и прочие привлеченные кредитными организациями средства физических лиц (включая сберегательные сертификаты), неисполненные обязательства по договорам на привлечение средств по депозитам и прочим привлеченным средствам, а также средства на

прочих счетах физических лиц. В расчет данного показателя не включаются средства физических лиц - индивидуальных предпринимателей, избирательных фондов физических лиц, переводы из Российской Федерации и в Российскую Федерацию.

## ДЕМОГРАФИЯ

**Естественное движение населения** - обобщенное название совокупности рождений и смертей, изменяющих численность населения так называемым естественным путем. К естественному движению населения относят также браки и разводы, хотя они не меняют численность населения, но учитываются в том же порядке, что и рождения и смерти.

Сведения о **рождениях, смертях, браках, разводах** получают на основании статистической разработки данных, содержащихся в записях актов о рождении, смерти, заключении и расторжении брака, составляемых органами записи актов гражданского состояния. В число родившихся включены только родившиеся живыми.

Источником информации о **причинах смерти** являются записи в медицинских свидетельствах о смерти, составляемых врачом относительно заболевания, несчастного случая, убийства, самоубийства и другого внешнего воздействия, послужившего причиной смерти, а также записи актов о смерти.

С 1 января 2011 г. разработка записей актов о смерти по причинам производится применительно к Краткой номенклатуре причин смерти 2010, основанной на Международной статистической классификации болезней и проблем, связанных со здоровьем, X пересмотра (1989 г.).

**Общие коэффициенты рождаемости и смертности** - отношение соответственно числа родившихся (живыми) и числа умерших к среднегодовой численности населения. Исчисляются на 1000 человек населения.

**Коэффициент естественного прироста** - разность общих коэффициентов рождаемости и смертности.

**Общие коэффициенты брачности и разводимости** - отношение числа зарегистрированных браков и разводов к среднегодовой численности населения. Исчисляются на 1000 человек населения.

**Коэффициенты смертности по причинам смерти** - отношение числа умерших от указанных причин смерти к среднегодовой численности населения. Исчисляются на 100000 человек населения.

**Коэффициент младенческой смертности** исчисляется как сумма двух составляющих, первая из которых - отношение числа умерших в возрасте до одного года из поколения родившихся в том году, для которого вычисляется коэффициент, к общему числу родившихся в том же году; а вторая - отношение числа умерших в возрасте до одного года из поколения родившихся в предыдущем году, к общему числу родившихся в предыдущем году. Исчисляется на 1000 родившихся живыми.

Все коэффициенты приведены в пересчете на год.

**Данные о миграции** получены в результате разработки поступающих от территориальных органов Федеральной миграционной службы документов статистического учета прибытий и выбытий. Листки статучета мигрантов составляются при регистрации и снятии с регистрационного учета населения по месту жительства и при регистрации по месту пребывания на срок 9 месяцев и более. Снятие с регистрационного учёта осуществляется автоматически в процессе электронной обработки данных о миграции населения при перемещениях в пределах Российской Федерации, а также по истечении срока пребывания у мигрантов независимо от места прежнего жительства.

Понятия «прибывшие» и «выбывшие» характеризуют миграцию с некоторой условностью, так как одно и то же лицо может в течение года менять место постоянного жительства не один раз.

## **УРОВЕНЬ ЖИЗНИ НАСЕЛЕНИЯ**

**Денежные доходы населения** включают доходы лиц, занятых предпринимательской деятельностью, выплаченную заработную плату наемных работников (начисленную заработную плату, скорректированную на изменение просроченной задолженности), социальные выплаты (пенсии, пособия, стипендии, страховые возмещения и прочие выплаты), доходы от собственности в виде процентов по вкладам, ценным бумагам, дивидендов и другие доходы. Денежные доходы за вычетом обязательных платежей и взносов представляют собой **располагаемые денежные доходы населения**.

**Реальные располагаемые денежные доходы** определяются исходя из денежных доходов текущего периода за минусом обязательных платежей и взносов, скорректированных на индекс потребительских цен.

**Среднедушевые денежные доходы населения** исчисляются делением общей суммы денежных доходов на численность постоянного населения.

**Среднемесячная номинальная начисленная заработная плата** исчисляется делением фонда начисленной заработной платы работников на среднесписочную численность работников и на количество месяцев в периоде. Пособия, получаемые работниками и государственными социальными внебюджетными фондами, не включаются в фонд заработной платы и среднемесячную заработную плату.

**В фонд заработной платы** включаются начисленные суммы в денежной и натуральной формах за отработанное время и выполненную работу, неотработанное, но оплаченное время (например, ежегодные отпуска), стимулирующие доплаты и надбавки, премии и единовременные поощрения, компенсационные выплаты, связанные с режимом работы и условиями труда.

**Просроченной задолженностью по заработной плате** считаются фактически начисленные работникам суммы заработной платы, но не выплаченные в срок, установленный коллективным договором или договором на расчетно-кассовое обслуживание, заключенным с банком (расчетно-кассовым центром). Число дней задержки считается, начиная со второго дня после этого срока. В начисленную заработную плату включаются подоходный налог и страховые взносы в Пенсионный фонд с физических лиц, не включаются обязательные страховые взносы с фонда заработной платы в Пенсионный фонд, Фонд социального страхования, фонды обязательного медицинского страхования, Государственный фонд занятости.

**Просроченная задолженность по заработной плате работникам из-за отсутствия финансирования из бюджетов всех уровней** отражает задолженность организаций перед работниками, а не задолженность бюджетов перед организациями. Определяется по бюджетным и коммерческим организациям независимо от статей финансирования, включая задолженность, образующуюся в результате недофинансирования средств из бюджета на выполнение производственных программ.

Сведения о просроченной задолженности по заработной плате заполняются по форме № 3-Ф по состоянию на 1 число каждого месяца и предоставляются в территориальный орган Росстата по месту своего нахождения на следующий день после отчетной даты юридическими лицами при наличии просроченной задолженности по заработной плате работникам (кроме субъектов малого предпринимательства), основной вид деятельности которых относится к следующим груп-



пам ОКВЭД: сельское хозяйство, охота и предоставление услуг в этих областях (код 01); лесозаготовки (код 02.01.1); рыболовство, рыбоводство и предоставление услуг в этих областях (код 05); добыча полезных ископаемых (раздел С); обрабатывающие производства (раздел D); производство и распределение электроэнергии, газа и воды (раздел E); строительство (код 45); деятельность сухопутного транспорта (код 60); деятельность водного транспорта (код 61); деятельность воздушного транспорта (код 62); вспомогательная и дополнительная транспортная деятельность (код 63); управление недвижимым имуществом (код 70.32); научные исследования и разработки (код 73); образование (код 80); здравоохранение и предоставление социальных услуг (код 85); удаление сточных вод, отходов и аналогичная деятельность (код 90); деятельность в области культуры, связанная с производством, прокатом и показом фильмов (код 92.1); радиовещанием и телевидением (код 92.2); зрелищно-развлекательными мероприятиями (код 92.3); деятельность информационных агентств (код 92.4); прочая деятельность в области культуры (код 92.5). Областные (районные, городские, сельские) администрации предоставляют сведения о просроченной задолженности по заработной плате работников, занятых в области культуры, здравоохранения, образования.

**Реальная начисленная заработная плата** характеризует покупательную способность заработной платы в отчетном периоде в связи с изменением цен на потребительские товары и услуги по сравнению с базисным периодом. Индекс реальной начисленной заработной платы исчисляется путем деления индекса номинальной начисленной заработной платы на индекс потребительских цен за один и тот же временной период.

**Средний размер назначенных пенсий** определяется делением общей суммы назначенных пенсий на численность пенсионеров, состоящих на учете в системе Пенсионного фонда РФ.

**Реальный размер назначенных пенсий** – относительный показатель, исчисленный путем деления индекса номинального размера (т.е. фактически сложившегося в отчетном периоде) пенсий на индекс потребительских цен за соответствующий временной период.

**Денежные расходы и сбережения** населения включают расходы на покупку товаров и оплату услуг, обязательные платежи и разнообразные взносы (налоги и сборы, платежи по страхованию, взносы в общественные и кооперативные организации, проценты за кредиты и др.), расходы на приобретение недвижимости, прирост финансовых активов.

## ПРАВОНАРУШЕНИЯ

**Преступность** - социально-правовое явление, включающее преступления, совершенные на конкретной территории в течение определенного периода времени, и характеризующееся количественными и качественными показателями.

**Зарегистрированное преступление** - выявленное и официально взятое на учет общественно опасное деяние, предусмотренное уголовным законодательством.

**Тяжкие и особо тяжкие преступления** - деяния, представляющие повышенную общественную опасность, предусмотренные пунктами 4 и 5 статьи 15 Уголовного кодекса Российской Федерации.

**Разбой** - нападение в целях хищения чужого имущества, совершенное с применением насилия, опасного для жизни или здоровья, либо с угрозой применения такого насилия.

**Хулиганство** - грубое нарушение общественного порядка, выражающее явное неуважение обществу, сопровождающееся применением насилия к гражданам, либо угрозой его применения, а равно уничтожением или повреждением чужого имущества.

**Лица, совершившие преступления** - официально взятые на учет органами внутренних дел лица, на которых заведены уголовные дела.

**Раскрываемость преступлений** - отношение числа преступлений, дела о которых окончены расследованием в отчетном периоде, к общему числу раскрытых и нераскрытых преступлений независимо от времени возбуждения уголовного дела и времени регистрации данного преступления.

**Экономическое преступление** - уголовно наказуемое деяние, совершенное в сфере производства, распределения и потребления товаров и услуг, в том числе связанное с незаконным использованием служебного статуса (хищения, совершенные путем присвоения, растраты, злоупотребления служебным положением; обман потребителей, нарушение правил торговли; нарушение государственной дисциплины цен, уклонение от уплаты налогов, выпуск и продажа товаров, оказание услуг, не отвечающих требованиям безопасности и пр.).

**Преступность несовершеннолетних** - совокупность преступлений, совершенных подростками, которым ко времени совершения преступления исполнилось четырнадцать, но не исполнилось восемнадцать лет.

**НЕКОТОРЫЕ СТАТИСТИЧЕСКИЕ ПОКАЗАТЕЛИ  
ЭКОНОМИЧЕСКОГО И СОЦИАЛЬНОГО  
ПОЛОЖЕНИЯ  
РАЙОНОВ ОБЛАСТИ**



## ДОБЫЧА ПОЛЕЗНЫХ ИСКОПАЕМЫХ, ОБРАБАТЫВАЮЩИЕ ПРОИЗВОДСТВА И ПРОИЗВОДСТВО И РАСПРЕДЕЛЕНИЕ ЭЛЕКТРОЭНЕРГИИ, ГАЗА И ВОДЫ

### ОБЪЕМ ОТГРУЖЕННЫХ ТОВАРОВ СОБСТВЕННОГО ПРОИЗВОДСТВА, ВЫПОЛНЕННЫХ РАБОТ И УСЛУГ СОБСТВЕННЫМИ СИЛАМИ ПО ЧИСТЫМ ВИДАМ ЭКОНОМИЧЕСКОЙ ДЕЯТЕЛЬНОСТИ В ЯНВАРЕ-АВГУСТЕ 2014 ГОДА<sup>1)</sup>

(в действующих ценах; по крупным и средним организациям  
(без организаций с численностью работающих менее 15 человек,  
не относящихся к субъектам малого предпринимательства))

	Обрабатывающие производства		Производство и распределение электроэнергии, газа и воды	
	млн. рублей	в % к январю-августу 2013	млн. рублей	в % к январю-августу 2013
<b>Всего по области</b>	<b>34247,1</b>	<b>99,7</b>	<b>5349,4</b>	<b>104,3</b>
г. Псков	10699,3	85,2	3631,8	105,4
г. Великие Луки	18734,0	106,7	557,6	103,6
Бежаницкий	92,0	114,2	53,6	101,5
Великолукский	160,0	119,1	...	...
Гдовский	3,8	38,6	19,1	102,5
Дедовичский	...	...	68,2	104,2
Дновский	301,9	91,0	49,1	96,4
Красногородский	...	...	3,4	94,4
Куньинский	...	...	...	...
Локнянский	...	...	22,7	101,1
Невельский	863,2	154,6	81,1	92,9
Новоржевский	...	...	14,1	94,5
Новосокольнический	20,8	72,7	38,1	93,7
Опочецкий	3,4	94,7	62,0	97,2
Островский	108,7	106,9	242,5	103,1
Палкинский	...	...	17,4	86,7
Печорский	779,7	103,9	71,6	106,4
Плюсский	...	...	23,6	96,9
Порховский	1253,5	116,0	67,2	97,9
Псковский	730,6	101,2	104,5	102,1
Пустошкинский	14,8	76,4	...	...
Пушкиногорский	...	...	42,2	103,5
Пыталовский	7,9	65,6	62,2	122,6
Себежский	174,7	178,7	40,8	112,4
Струго-Красненский	...	...	23,1	102,4
Усвятский	-	-	...	...

<sup>1)</sup> Знак (...) означает, что данные не публикуются в целях обеспечения конфиденциальности первичных статистических данных, полученных от организаций, в соответствии с Федеральным законом от 29.11.2007 №282-ФЗ «Об официальном статистическом учете и системе государственной статистики в Российской Федерации» (ст.4 п.5; ст.9 п.1).

## УРОВЕНЬ ЖИЗНИ НАСЕЛЕНИЯ

### ОСНОВНЫЕ ПОКАЗАТЕЛИ, ХАРАКТЕРИЗУЮЩИЕ ПРОСРОЧЕННУЮ ЗАДОЛЖЕННОСТЬ ПО ЗАРАБОТНОЙ ПЛАТЕ

(по данным, полученным от организаций, без субъектов  
малого предпринимательства; тысяч рублей)

	Просроченная задолженность на 1 сентября 2014	Из общей задолженности		Суммарная просроченная задолженность на 1 сентября 2014 в % к 1 августа 2014
		задолженность из-за несвоевременного получения денежных средств из бюджетов всех уровней	задолженность из-за отсутствия собственных средств	
<b>Всего по области</b>	<b>30182</b>	-	<b>30182</b>	<b>102,8</b>
г. Великие Луки	9899	-	9899	103,0
Великолукский	2620	-	2620	100,3
Дедовичский	2127	-	2127	в 2,9 р.
Псковский	15536	-	15536	108,2