

**ФЕДЕРАЛЬНАЯ СЛУЖБА ГОСУДАРСТВЕННОЙ СТАТИСТИКИ**

**Территориальный орган  
Федеральной службы государственной статистики  
по Псковской области  
(Псковстат)**

**Социально-экономическое положение  
Псковской области  
в январе - июне 2014 года**

*ОФИЦИАЛЬНОЕ ИЗДАНИЕ*

**ПСКОВ  
2014**

В докладе приняты условные обозначения:

тыс. – тысяча  
млн. – миллион  
млрд. – миллиард  
мм – миллиметр  
м – метр  
пог.м – погонный метр  
м<sup>2</sup> – квадратный метр  
м<sup>3</sup> – метр кубический  
км – километр  
км<sup>2</sup> – квадратный километр  
г – грамм  
кг – килограмм  
т – тонна  
экз. – экземпляра

т-км – тонно-километр  
л – литр  
дкл – декалитр  
га – гектар  
кВт – киловатт  
кВт.ч – киловатт-час  
Гкал – гигакалория  
л.с. – лошадиная сила  
г. – год  
долл. – доллар  
руб. – рубль  
р. – раз  
шт. – штука

- явление отсутствует;
- ... данных не имеется;
- х сопоставление невозможно;
- 0,0 значение показателя меньше единицы измерения.

В отдельных случаях незначительные расхождения между итогом и суммой слагаемых объясняются округлением данных.

Ряд показателей, приведенных в докладе, рассчитан с учетом экспертной оценки.

В таблицах, отражающих ежемесячную динамику, показатели за последний месяц в последующем выпуске доклада уточняются по данным ежемесячной статистической отчетности в соответствии с методикой разработки. Относительные показатели в этих таблицах отражены в сопоставимой оценке.

В докладе использованы также данные территориальных органов федеральных органов власти (министерств и ведомств) и органов исполнительной власти Псковской области.

Псковстат является собственником государственной статистической информации на территории Псковской области.

При использовании материалов органов государственной статистики ссылка на источник обязательна.

© Псковстат,  
2014

E-mail: p60\_mail@gks.ru  
<http://pskovstat.gks.ru>

# СОДЕРЖАНИЕ

	стр.
<b>ОСНОВНЫЕ ЭКОНОМИЧЕСКИЕ И СОЦИАЛЬНЫЕ ПОКАЗАТЕЛИ</b>	<b>4</b>
<b>ЭКОНОМИЧЕСКАЯ СИТУАЦИЯ В ПСКОВСКОЙ ОБЛАСТИ</b>	
<b>ПРОИЗВОДСТВО ТОВАРОВ И УСЛУГ</b>	
<i>Оборот организаций</i>	<b>6</b>
<i>Добыча полезных ископаемых, обрабатывающие производства и производство и распределение электроэнергии, газа и воды</i>	<b>8</b>
<i>Сельское хозяйство, охота и лесное хозяйство</i>	<b>14</b>
<i>Рыболовство и рыбоводство</i>	<b>19</b>
<i>Строительство</i>	<b>21</b>
<i>Транспорт</i>	<b>24</b>
<b>РЫНКИ ТОВАРОВ И УСЛУГ</b>	
<i>Розничная торговля</i>	<b>25</b>
<i>Рестораны, кафе и бары</i>	<b>29</b>
<i>Рынок платных услуг населению</i>	<b>30</b>
<i>Оптовая торговля</i>	<b>34</b>
<b>ЦЕНЫ</b>	<b>37</b>
<b>ФИНАНСЫ</b>	<b>51</b>
<b>СОЦИАЛЬНАЯ СФЕРА</b>	
<b>УРОВЕНЬ ЖИЗНИ НАСЕЛЕНИЯ</b>	<b>66</b>
<i>Денежные доходы</i>	<b>67</b>
<i>Использование денежных доходов</i>	<b>75</b>
<b>ЗАНЯТОСТЬ И БЕЗРАБОТИЦА</b>	<b>76</b>
<b>ЗАБОЛЕВАЕМОСТЬ НАСЕЛЕНИЯ</b>	<b>83</b>
<b>ПРЕСТУПНОСТЬ</b>	<b>84</b>
<b>ДЕМОГРАФИЧЕСКАЯ СИТУАЦИЯ</b>	<b>88</b>
<b>МЕТОДОЛОГИЧЕСКИЕ ПОЯСНЕНИЯ</b>	<b>93</b>
<b>НЕКОТОРЫЕ СТАТИСТИЧЕСКИЕ ПОКАЗАТЕЛИ ЭКОНОМИЧЕСКОГО И СОЦИАЛЬНОГО ПОЛОЖЕНИЯ РАЙОНОВ ОБЛАСТИ</b>	<b>109</b>

## ОСНОВНЫЕ ЭКОНОМИЧЕСКИЕ И СОЦИАЛЬНЫЕ ПОКАЗАТЕЛИ

	Январь-июнь 2014	Январь-июнь 2014 в % к январю-июню 2013	Июнь 2014	В % к	
				июню 2013	маю 2014
Оборот организаций (в действующих ценах), млн. рублей	111375,4	106,8	20571,8	110,8	103,4
Индекс промышленного производства <sup>1)</sup>		99,8		103,4	110,4
Объем работ, выполненных по виду деятельности «Строительство», млн. рублей	4011,4	102,3	1058,2	94,4	127,6
Ввод в действие общей площади жилых домов, тыс.м <sup>2</sup>	111,8	в 2,0р.	23,8	в 5,6р.	166,1
Грузооборот автомобильного транспорта организаций всех видов экономической деятельности, <sup>2)</sup> млн.т-км	285,4	117,6	54,8	118,2	119,3
Оборот розничной торговли, млн. рублей	43121,2	101,5	7942,6	100,6	101,1
Оборот общественного питания, млн. рублей	1944,4	98,2	347,5	98,0	98,9
Объем платных услуг населению, млн. рублей	9778,7	100,9	1643,7	101,6	100,0
Индекс потребительских цен		105,3 <sup>3)</sup>		108,8	100,9
Индекс цен производителей промышленной продукции <sup>1)</sup>		106,2		110,2	99,8
Реальные располагаемые денежные доходы населения <sup>4)</sup>		101,0 <sup>5)</sup>		100,4 <sup>6)</sup>	92,7 <sup>7)</sup>

	Январь-июнь 2014	Январь-июнь 2014 в % к январю-июню 2013	Июнь 2014	В % к	
				июню 2013	маю 2014
Среднемесячная начисленная заработная плата одного работника (оценка):					
номинальная, рублей	19991,0 <sup>8)</sup>	108,2 <sup>5)</sup>	21128,8 <sup>9)</sup>	107,6 <sup>6)</sup>	101,1 <sup>7)</sup>
реальная		100,9 <sup>5)</sup>		99,4 <sup>6)</sup>	100,0 <sup>7)</sup>
Численность официально зарегистрированных безработных (на конец периода), тыс. человек	4,4	87,9	4,4	87,9	93,4

<sup>1)</sup> По видам деятельности «Добыча полезных ископаемых», «Обрабатывающие производства», «Производство и распределение электроэнергии, газа и воды».

<sup>2)</sup> По крупным и средним организациям.

<sup>3)</sup> Июнь 2014 в % к декабрю 2013.

<sup>4)</sup> Предварительные данные.

<sup>5)</sup> Январь-май 2014 в % к январю-маю 2013.

<sup>6)</sup> Май 2014 в % к маю 2013.

<sup>7)</sup> Май 2014 в % к апрелю 2014.

<sup>8)</sup> Данные за январь-май 2014.

<sup>9)</sup> Данные за май 2014.

# ЭКОНОМИЧЕСКАЯ СИТУАЦИЯ В ПСКОВСКОЙ ОБЛАСТИ

## ПРОИЗВОДСТВО ТОВАРОВ И УСЛУГ

### *ОБОРОТ ОРГАНИЗАЦИЙ*

**Оборот организаций** по видам экономической деятельности характеризуется следующими данными:

(в действующих ценах)

	Январь-июнь 2014, млн.руб.	Январь-июнь 2014 в % к январю-июню 2013	Июнь 2014, млн.руб.	В % к	
				июню 2013	маю 2014
<b>Всего</b>	<b>111375,4</b>	<b>106,8</b>	<b>20571,8</b>	<b>110,8</b>	<b>103,4</b>
из него:					
сельское хозяйство, охота и лесное хозяйство	5167,7	165,0	1052,0	в 2,1 р.	103,9
рыболовство, рыбоводство	74,3	86,3	13,3	93,0	103,9
добыча полезных ископаемых	412,7	114,5	90,6	101,7	98,0
обрабатывающие производства	29953,6	103,9	5487,4	105,5	104,0
из них:					
производство пищевых продуктов, включая напитки, и табака	11624,4	127,7	2218,7	140,1	99,8
текстильное и швейное производство	665,1	101,4	102,9	112,3	86,8
обработка древесины и производство изделий из дерева	413,1	104,0	75,7	109,7	96,7
целлюлозно-бумажное производство; издательская и полиграфическая деятельность	892,6	99,7	156,2	119,1	101,5
производство резиновых и пластмассовых изделий	548,9	118,3	93,4	122,2	98,0
производство прочих неметаллических минеральных продуктов	1514,2	113,7	295,2	113,4	93,3

	Январь-июнь 2014, млн.руб.	Январь-июнь 2014 в % к январю-июню 2013	Июнь 2014, млн.руб.	В % к	
				июню 2013	маю 2014
металлургическое производство и производство готовых металлических изделий	1825,8	119,7	416,1	166,0	166,2
производство машин и оборудования	1736,7	89,6	265,7	52,9	99,6
производство электрооборудования, электронного и оптического оборудования	8183,4	80,9	1433,9	78,7	107,1
прочие производства	1469,0	124,8	300,3	113,7	99,4
производство и распределение электроэнергии, газа и воды	9967,5	104,7	1163,3	111,1	92,0
строительство	4246,3	109,4	1106,7	107,5	130,9
оптовая и розничная торговля; ремонт автотранспортных средств, мотоциклов, бытовых изделий и предметов личного пользования	43263,9	104,4	8383,8	110,0	103,1
в том числе:					
торговля автотранспортными средствами и мотоциклами, их техническое обслуживание и ремонт	7157,4	106,8	1301,8	108,2	101,2
оптовая торговля, включая торговлю через агентов, кроме торговли автотранспортными средствами и мотоциклами	16756,8	124,9	3377,2	138,6	105,5
розничная торговля, кроме торговли автотранспортными средствами и мотоциклами; ремонт бытовых изделий и предметов личного пользования	19349,7	90,7	3704,8	93,0	101,7
гостиницы и рестораны	1325,5	99,0	223,8	92,9	99,1
транспорт и связь	10693,4	103,1	1903,0	100,3	97,9
из него:					
связь	2721,3	107,6	453,1	106,2	101,9

	Январь-июнь 2014, млн.руб.	Январь-июнь 2014 в % к январю-июню 2013	Июнь 2014, млн.руб.	В % к	
				июню 2013	маю 2014
операции с недвижимым имуществом аренда и предоставление услуг	4236,1	117,9	800,1	127,9	106,3
образование	560,7	106,9	76,3	95,1	84,0
здравоохранение и предоставление социальных услуг	758,1	119,3	137,3	116,7	108,8
предоставление прочих коммунальных, социальных и персональных услуг	498,1	118,8	87,8	112,7	99,3

**ДОБЫЧА ПОЛЕЗНЫХ ИСКОПАЕМЫХ,  
ОБРАБАТЫВАЮЩИЕ ПРОИЗВОДСТВА И ПРОИЗВОДСТВО  
И РАСПРЕДЕЛЕНИЕ ЭЛЕКТРОЭНЕРГИИ, ГАЗА И ВОДЫ**

**Индекс промышленного производства<sup>1)</sup>** в I полугодии 2014 года к уровню I полугодия 2013 года составил 99,8 процента, в июне 2014 года к уровню июня 2013 года – 103,4 процента, к уровню мая 2014 года – 110,4 процента. Индекс промышленного производства:

	В % к	
	соответствующему периоду предыдущего года	предыдущему периоду
<b>2013 год</b>		
Январь	109,1	85,3
Февраль	96,5	99,0
Март	106,4	117,5
<b>I квартал</b>	<b>104,3</b>	<b>89,5</b>
Апрель	105,4	94,3
Май	98,2	89,4
Июнь	102,2	99,9

<sup>1)</sup> Индекс промышленного производства исчисляется по видам деятельности "Добыча полезных ископаемых", "Обрабатывающие производства", "Производство и распределение электроэнергии, газа и воды" на основе данных о динамике производства важнейших товаров-представителей (в натуральном или стоимостном выражении). В качестве весов используется структура валовой добавленной стоимости по видам экономической деятельности 2010 базисного года.



	В % к	
	соответствующему периоду предыдущего года	предыдущему периоду
<b>II квартал</b>	<b>102,1</b>	<b>107,4</b>
<b>I полугодие</b>	<b>103,5</b>	
Июль	99,0	101,8
Август	96,5	113,1
Сентябрь	105,0	99,4
<b>III квартал</b>	<b>100,6</b>	<b>109,7</b>
<b>Январь-сентябрь</b>	<b>102,6</b>	
Октябрь	95,4	98,6
Ноябрь	81,7	92,1
Декабрь	101,2	123,6
<b>IV квартал</b>	<b>93,2</b>	<b>95,8</b>
<b>Год</b>	<b>100,3</b>	
<b>2014 год</b>		
Январь	91,5	66,4
Февраль	101,2	99,9
Март	98,0	104,3
<b>I квартал</b>	<b>97,7</b>	<b>82,9</b>
Апрель	94,8	100,5
Май	105,5	96,5
Июнь	103,4	110,4
<b>II квартал</b>	<b>101,4</b>	<b>107,4</b>
<b>I полугодие</b>	<b>99,8</b>	

**Индексы производства** по видам экономической деятельности характеризуются следующими данными:

	Январь-июнь 2014 в % к январю-июню 2013	Июнь 2014 в % к	
		июню 2013	маю 2014
<b>Добыча полезных ископаемых</b>	<b>109,1</b>	<b>87,7</b>	<b>119,1</b>
в том числе:			
добыча топливно-энергетических полезных ископаемых	117,4	111,7	131,4
добыча полезных ископаемых, кроме топливно-энергетических	92,1	65,5	103,8
<b>Обрабатывающие производства</b>	<b>100,9</b>	<b>104,4</b>	<b>110,9</b>
из них:			

	Январь-июнь 2014 в % к январю-июню 2013	Июнь 2014 в % к	
		июню 2013	маю 2014
производство пищевых продуктов, включая напитки, и табака	121,9	124,0	116,3
текстильное и швейное производство	93,4	82,7	78,1
производство кожи, изделий из кожи и производство обуви	95,5	69,8	123,1
обработка древесины и производство изделий из дерева	76,2	106,3	101,5
целлюлозно-бумажное производство; издательская и полиграфическая деятельность	95,2	102,5	97,2
химическое производство	70,4	58,8	100,0
производство резиновых и пластмассовых изделий	96,5	123,7	129,9
производство прочих неметаллических минеральных продуктов	94,6	103,3	105,6
металлургическое производство и производство готовых металлических изделий	102,2	174,5	146,8
производство машин и оборудования	91,7	73,4	69,4
производство электрооборудования, электронного и оптического оборудования	74,1	60,0	91,7
производство транспортных средств и оборудования	80,9	65,8	87,0
прочие производства	109,4	101,8	112,6
<b>Производство и распределение электроэнергии, газа и воды</b>	<b>87,2</b>	<b>98,8</b>	<b>97,1</b>
в том числе:			
производство, передача и распределение электроэнергии, газа, пара и горячей воды	87,2	98,8	97,1
из него:			
производство, передача и распределение электроэнергии	85,6	99,6	103,0
производство, передача и распределение пара и горячей воды (тепловой энергии)	88,4	95,8	79,2

**Объем отгруженных товаров** собственного производства, выполненных работ и услуг собственными силами по видам экономической деятельности характеризуется следующими данными:

(в действующих ценах)

	Январь-июнь 2014, млн.руб.	Январь-июнь 2014 в % к январю-июню 2013	Июнь 2014, млн.руб.	В % к	
				июню 2013	маю 2014
<b>Добыча полезных ископаемых</b>	<b>430,1</b>	<b>110,6</b>	<b>96,1</b>	<b>101,1</b>	<b>97,9</b>
в том числе:					
добыча топливно-энергетических полезных ископаемых	207,0	124,0	37,8	138,0	130,1
добыча полезных ископаемых, кроме топливно-энергетических	223,1	100,6	58,3	86,1	84,3
<b>Обрабатывающие производства</b>	<b>29561,4</b>	<b>105,0</b>	<b>5475,8</b>	<b>109,2</b>	<b>104,3</b>
из них:					
производство пищевых продуктов, включая напитки, и табака	11855,1	126,7	2235,3	138,7	98,1
текстильное и швейное производство	664,6	102,4	106,0	116,1	90,3
производство кожи, изделий из кожи и производство обуви	373,9	100,8	42,2	112,0	111,9
обработка древесины и производство изделий из дерева	398,6	90,5	71,0	91,1	94,9
целлюлозно-бумажное производство; издательская и полиграфическая деятельность	891,9	99,8	155,9	119,1	101,4
производство резиновых и пластмассовых изделий	540,4	117,4	93,8	124,0	98,4
производство прочих неметаллических минеральных продуктов	1732,0	118,1	371,7	127,0	107,0
металлургическое производство и производство готовых металлических изделий	1760,1	121,5	402,1	165,5	160,7

	Январь-июнь 2014, млн.руб.	Январь-июнь 2014 в % к январю-июню 2013	Июнь 2014, млн.руб.	В % к	
				июню 2013	маю 2014
производство машин и оборудования	1578,6	100,2	268,2	79,3	106,7
производство электрооборудования, электронного и оптического оборудования	7604,6	80,8	1313,7	74,8	104,9
производство транспортных средств и оборудования	743,7	87,5	107,1	110,4	107,0
прочие производства	1378,6	117,2	305,6	118,1	106,8
<b>Производство и распределение электроэнергии, газа и воды</b>	<b>4539,0</b>	<b>104,9</b>	<b>460,0</b>	<b>108,6</b>	<b>91,5</b>
в том числе:					
производство, передача и распределение электроэнергии, газа, пара и горячей воды	4125,9	104,6	391,7	108,5	89,9
из него:					
производство, передача и распределение электроэнергии	1741,4	108,9	240,6	110,8	94,8
производство, передача и распределение пара и горячей воды (тепловой энергии)	2245,9	101,7	140,9	104,9	83,3
сбор, очистка и распределение воды	413,1	107,7	68,3	108,8	102,2

**Производство отдельных видов продукции** характеризуется следующими данными:

	Январь-июнь 2014	Январь-июнь 2014 в % к январю-июню 2013	Июнь 2014	В % к	
				июню 2013	маю 2014
<b>Добыча полезных ископаемых</b>					
Материалы строительные нерудные, тыс. м <sup>3</sup>	562	97,4	150	83,0	117,5

	Январь-июнь 2014	Январь-июнь 2014 в % к январю-июню 2013	Июнь 2014	В % к	
				июню 2013	маю 2014
<b>Обрабатывающие производства</b>					
Мясо и субпродукты – всего, тонн	36744	117,0	6385	121,2	95,9
Изделия колбасные, тонн	32554	104,2	5771	102,9	100,1
Рыба и продукты рыбные переработанные и консервированные, тонн	4661	112,6	799	161,7	94,4
Цельномолочная продукция (в пересчете на молоко), тонн	39483	100,0	6158	82,2	86,8
Масло сливочное и пасты масляные, тонн	1309	161,2	187	92,6	87,4
Сыры и продукты сырные, тонн	4674	105,1	1107	137,0	127,4
Кондитерские изделия, тонн	1499	83,8	269	108,3	94,7
Хлеб и хлебобулочные изделия, тонн	19603	97,2	3290	96,0	99,1
Воды минеральные и газированные неподслащенные и неароматизированные, тыс. полулитров	18878	91,9	3323	62,0	106,6
Трикотажные изделия - всего, тыс. шт.	349	82,8	43,8	70,0	62,8
Куртки теплые, тыс.шт.	39,3	101,1	5,8	59,2	80,0
Костюмы, тыс. шт.	207	104,7	29,2	79,6	71,7
Брюки, бриджи, шорты, тыс. шт.	109	100,2	25,4	301,6	137,1
Лесоматериалы, продольно распиленные или расколотые, разделенные на слои или лущеные, толщиной более 6 мм; шпалы железнодорожные или трамвайные деревянные, непропитанные, тыс. м <sup>3</sup>	61,5	61,2	6,4	99,5	94,2
Блоки оконные в сборе (комплектно), тыс. м <sup>2</sup>	2,9	57,2	0,3	65,4	54,8
Блоки дверные в сборе (комплектно), тыс. м <sup>2</sup>	59,1	96,4	9,8	119,9	95,4

	Январь-июнь 2014	Январь-июнь 2014 в % к январю-июню 2013	Июнь 2014	В % к	
				июню 2013	маю 2014
Книги, брошюры, листовки печатные и аналогичные материалы печатные в виде отдельных листов (листов-оттисков), млн. шт.	16,6	82,0	2,4	72,9	71,4
Газеты (экземпляров, тираж условный /в 4-х полосном исчислении формата А2), млн. шт.	14,0	139,4	2,3	143,8	125,3
Окна и их коробки, подоконники полимерные, м <sup>2</sup>	38014	79,4	10696	92,2	158,2
Конструкции и детали сборные железобетонные, тыс. м <sup>3</sup>	51,7	119,0	8,7	108,8	89,9
Устройства коммутации и защиты электрических цепей на напряжение не более 1 кВ, тыс. руб.	50232	94,2	6392	73,3	98,6
Проводники электрического тока прочие на напряжение не более 1 кВ (с соединительными приспособлениями или без них), км	79260	110,3	12788	91,8	66,2
<b>Производство и распределение электроэнергии, газа и воды</b>					
Тепловая энергия, тыс. Гкал	1897	84,3	75,9	95,8	79,2

## **СЕЛЬСКОЕ ХОЗЯЙСТВО, ОХОТА И ЛЕСНОЕ ХОЗЯЙСТВО**

### **Сельское хозяйство**

#### **Растениеводство**

Под урожай текущего года в хозяйствах всех категорий, по данным весеннего учета, зерновые и зернобобовые культуры посеяны на площади 39,8 тыс. гектаров, технические культуры – на 0,9 тыс. гектаров, картофель – на 10,8 тыс. гектаров, овощи – на 2,3 тыс. гектаров.

Посевы зерновых и зернобобовых культур увеличились по сравнению с предыдущим годом на 9,6 тыс. гектаров (на 31,7%), технических культур – на 0,4 тыс. гектаров (на 67,4%). Посевы картофеля уменьшились на 0,1 тыс. гектаров (на 1,1%), овощей – на 2 гектара (на 0,1%).

Посевная площадь основных сельскохозяйственных культур под урожай 2014 года в хозяйствах всех категорий характеризуется следующими данными:

	Хозяйства всех категорий	в том числе			Хозяйства всех категорий 2014 к 2013	
		сельхозорганизации	крестьянские (фермерские) хозяйства <sup>1)</sup>	хозяйства населения	+, -	в %
<b>Зерновые и зернобобовые культуры, тыс. га</b>	39,8	38,1	0,9	0,8	+ 9,6	131,7
в % к хозяйствам всех категорий	100	95,7	2,3	2,0	х	х
<b>Картофель, тыс. га</b>	10,8	0,5	0,8	9,5	- 0,1	98,9
в % к хозяйствам всех категорий	100	4,6	7,4	88,0	х	х
<b>Овощи, тыс. га</b>	2,3	0,1	0,1	2,1	- 0,0	99,9
в % к хозяйствам всех категорий	100	4,3	4,3	91,4	х	х

<sup>1)</sup> Включая индивидуальных предпринимателей.

### Животноводство

На конец июня 2014 года поголовье крупного рогатого скота в хозяйствах всех сельхозпроизводителей, по расчетам, составляло 90,2 тыс. голов, из него коров – 43,8 тыс., свиней – 480,5 тыс., овец и коз – 32,4 тыс. голов.

По сравнению с аналогичной датой предыдущего года сократилось поголовье крупного рогатого скота на 8,7 процента, коров – на 9,3 процента, овец и коз – на 5,7 процента, увеличилось поголовье свиней на 67,3 процента.

В структуре поголовья скота на хозяйства населения приходилось 14,6 процента поголовья крупного рогатого скота, 1,8 процента свиней, 82,7 процента овец и коз (на конец июня 2013 года соответственно 15,9%, 4,1% и 83,4%).

**Динамика поголовья скота** в хозяйствах всех категорий представлена в таблице:

(на конец месяца; в процентах)

	Крупный рогатый скот		из него коровы		Свиньи		Овцы и козы	
	к соответствующей дате предыдущего года	к соответствующей дате предыдущего месяца	к соответствующей дате предыдущего года	к соответствующей дате предыдущего месяца	к соответствующей дате предыдущего года	к соответствующей дате предыдущего месяца	к соответствующей дате предыдущего года	к соответствующей дате предыдущего месяца
<b>2013 год</b>								
Январь	92,9	99,8	90,7	99,2	в 2,6 р.	104,8	90,5	100,6

	Крупный рогатый скот		из него коровы		Свиньи		Овцы и козы	
	к соответствующей дате предыдущего года	к соответствующей дате предыдущего месяца	к соответствующей дате предыдущего года	к соответствующей дате предыдущего месяца	к соответствующей дате предыдущего года	к соответствующей дате предыдущего месяца	к соответствующей дате предыдущего года	к соответствующей дате предыдущего месяца
Февраль	93,1	102,1	90,5	99,9	в 2,1 р.	105,1	91,9	108,7
Март	95,3	103,4	90,4	100,7	в 2,1 р.	107,1	93,4	103,0
Апрель	95,7	99,9	91,0	100,9	в 2,1 р.	108,8	93,3	100,8
Май	95,6	98,9	90,9	99,6	в 2,1 р.	106,9	94,2	97,0
Июнь	95,9	99,2	91,3	99,4	в 2,0 р.	108,9	93,6	104,7
Июль	95,6	98,8	91,3	99,3	192,8	102,1	93,7	100,2
Август	95,3	98,3	91,3	99,0	188,2	103,3	93,4	100,7
Сентябрь	94,5	98,4	90,2	98,0	183,1	101,1	99,0	97,3
Октябрь	94,9	99,1	89,4	98,5	183,2	106,6	98,8	97,9
Ноябрь	94,9	98,7	89,7	99,1	173,3	97,7	99,8	97,6
Декабрь	93,6	97,5	89,9	97,6	179,1	107,6	96,7	90,4
<b>2014 год</b>								
Январь	94,7	100,4	91,9	99,5	181,6	106,6	97,7	100,6
Февраль	94,1	101,4	91,5	99,5	178,6	103,4	96,0	106,9
Март	92,1	101,3	92,1	101,4	176,9	106,1	89,7	96,2
Апрель	91,9	99,7	91,5	100,3	171,0	105,1	89,6	100,7
Май	91,6	98,5	91,3	99,4	172,0	107,5	89,5	96,8
Июнь	91,3	98,9	90,7	98,7	167,3	105,9	94,3	110,4

В сельскохозяйственных организациях, по расчетам, на конец июня 2014 года поголовье крупного рогатого скота составляло 72,2 тыс. голов, из него коров – 31,9 тыс., свиней – 471,7 тыс., овец и коз – 3,2 тыс. голов. По сравнению с соответствующей датой 2013 года поголовье крупного рогатого скота сократилось на 7,4 процента, коров – на 7,6 процента, увеличилось поголовье свиней на 71,9 процента и овец и коз – на 3,1 процента.

В I полугодии 2014 года в хозяйствах всех категорий, по расчетам, произведено **скота и птицы на убой** (в живом весе) – 42,7 тыс. тонн, **молока** – 99,9 тыс. тонн, **яиц** – 24,6 млн. штук.

	I полугодие 2014	В % к I полугодию 2013	Июнь 2014 в % к	
			июню 2013	маю 2014
<b>Скот и птица на убой</b> (в живом весе), тыс. тонн	42,7	161,4	в 2,4 р.	120,2



	I полугодие 2014	В % к I полугодю 2013	Июнь 2014 в % к	
			июню 2013	маю 2014
<b>Молоко</b> , тыс. тонн	99,9	100	95,9	99,6
<b>Яйца</b> , млн. штук	24,6	73,6	92,9	118,7

В сельскохозяйственных организациях, по расчетам, произведено скота и птицы на убой (в живом весе) 40 тыс. тонн, молока – 74,1 тыс. тонн, яиц – 11,3 млн. штук. По сравнению с I полугодием 2013 года производство скота и птицы на убой (в живом весе) увеличилось на 71,4 процента, молока – на 4,4 процента, производство яиц уменьшилось на 42,5 процента.

**Надои молока на одну корову** в сельскохозяйственных организациях (без субъектов малого предпринимательства) в I полугодии 2014 года составили 2649 килограммов против 2356 килограммов в I полугодии 2013 года.

Сохранность поголовья и продуктивность скота и птицы в сельскохозяйственных организациях (без субъектов малого предпринимательства) характеризуется следующими данными:

	I полугодие 2014	В % к I полугодю 2013
Падеж скота, процентов к обороту стада		
крупного рогатого скота	1,6	x
свиней	3,2	x
Среднесуточный привес на выращивании и откорме, граммов		
крупного рогатого скота	433	103,4
свиней	625	102,1

В I полугодии 2014 года в структуре производства скота и птицы на убой (в живом весе) сельскохозяйственными организациями, по расчетам, отмечалось увеличение удельного веса производства свиней по сравнению с соответствующим периодом 2013 года.

Производство основных видов скота и птицы на убой сельскохозяйственными организациями, по расчетам, приведено в таблице:

	I полугодие 2014			Июнь 2014 в % к	
	тыс. тонн	в % к I полуго- дию 2013	доля производства отдельных видов скота и птицы в общем объеме про- изводства скота и птицы на убой, %	июню 2013	маю 2014
<b>Скот и птица на убой (в живом весе)</b>	40,0	171,4	100,0	в 2,7 р.	120,0
из них:					

	I полугодие 2014			Июнь 2014 в % к	
	тыс. тонн	в % к I полуго- дию 2013	доля производства отдельных видов скота и птицы в общем объеме про- изводства скота и птицы на убой, %	июню 2013	маю 2014
крупный рога- тый скот	3,2	107,9	8,0	119,1	111,4
свиньи	36,6	в 2,3 р.	91,5	в 3,1 р.	120,3

### Реализация продукции

В I полугодии 2014 года по сравнению с соответствующим периодом предыдущего года возросла **продажа** сельскохозяйственными организациями, по расчетам, скота и птицы на убой (в живом весе) и молока, снизилась - яиц.

Объем реализации основных сельскохозяйственных продуктов сельскохозяйственными организациями, по расчетам, составил:

	I полугодие 2014	В % к I полугодию 2013	Июнь 2014 в % к	
			июню 2013	маю 2014
Скот и птица на убой (в живом весе), тыс. тонн	40,7	170,8	в 2,7 р.	118,5
Молоко, тыс. тонн	68,9	104,2	100,7	106,0
Яйца, млн. штук	10,9	83,5	77,6	124,0

### Лесозаготовки

**Индекс производства по виду экономической деятельности «Лесозаготовки»** характеризуется следующими данными:

	В % к	
	соответствующему периоду предыдущего года	предыдущему периоду
<b>2013 год</b>		
Январь	89,7	40,0
Февраль	60,0	97,5
Март	173,6	в 2,9 р.
<b>I квартал</b>	<b>110,9</b>	<b>71,9</b>
Апрель	86,1	63,0
Май	49,1	110,5
Июнь	88,1	97,4
<b>II квартал</b>	<b>65,9</b>	<b>102,4</b>
<b>I полугодие</b>	<b>82,5</b>	

	В % к	
	соответствующему периоду предыдущего года	предыдущему периоду
Июль	148,6	147,3
Август	149,5	98,9
Сентябрь	157,1	109,9
<b>III квартал</b>	<b>151,9</b>	<b>153,1</b>
<b>Январь-сентябрь</b>	<b>103,0</b>	
Октябрь	в 2,2 р.	128,5
Ноябрь	в 2,9 р.	89,8
Декабрь	в 2,2 р.	115,3
<b>IV квартал</b>	<b>в 2,7 р.</b>	<b>197,4</b>
<b>Год</b>	<b>144,6</b>	
<b>2014 год</b>		
Январь	в 2,1 р.	72,7
Февраль	155,8	124,0
Март	111,9	97,0
<b>I квартал</b>	<b>151,0</b>	<b>97,4</b>
Апрель	84,7	96,3
Май	86,6	93,9
Июнь	76,6	102,3
<b>II квартал</b>	<b>81,7</b>	<b>62,5</b>
<b>I полугодие</b>	<b>105,2</b>	

## **РЫБОЛОВСТВО И РЫБОВОДСТВО**

Оборот организаций рыболовства и рыбоводства<sup>1)</sup> в I полугодии 2014 года составил 74,3 млн. рублей, что в действующих ценах на 13,7 процента меньше, чем за соответствующий период предыдущего года. В июне оборот организаций рыболовства и рыбоводства по сравнению с июнем 2013 года уменьшился на 7 процентов, по сравнению с маем 2014 года – увеличился на 3,9 процента.

**Рыболовство.** Индекс производства по виду экономической деятельности «Рыболовство» характеризуется следующими данными:

	В % к	
	соответствующему периоду предыдущего года	предыдущему периоду
<b>2013 год</b>		
Январь	в 5,2 р.	34,3
Февраль	68,4	77,9
Март	61,7	149,6
<b>I квартал</b>	<b>91,4</b>	<b>14,4</b>

<sup>1)</sup> Данные приводятся по совокупности организаций с основным видом экономической деятельности «Рыболовство и рыбоводство».

	В % к	
	соответствующему периоду предыдущего года	предыдущему периоду
Апрель	79,3	в 2,0 р.
Май	103,0	в 2,7 р.
Июнь	114,5	25,2
<b>II квартал</b>	<b>97,3</b>	<b>в 3,4 р.</b>
<b>I полугодие</b>	<b>95,9</b>	
Июль	134,9	110,9
Август	27,3	80,9
Сентябрь	109,0	в 3,1 р.
<b>III квартал</b>	<b>71,8</b>	<b>73,7</b>
<b>Январь-сентябрь</b>	<b>85,5</b>	
Октябрь	83,5	197,4
Ноябрь	75,8	89,8
Декабрь	180,0	97,0
<b>IV квартал</b>	<b>115,2</b>	<b>в 2,5 р.</b>
<b>Год</b>	<b>90,6</b>	
<b>2014 год</b>		
Январь	76,1	9,1
Февраль	76,9	в 2,0 р.
Март	191,0	в 2,1 р.
<b>I квартал</b>	<b>114,5</b>	<b>17,4</b>
Апрель	148,2	186,6
Май	96,4	173,8
Июнь	26,9	7,0
<b>II квартал</b>	<b>96,3</b>	<b>в 2,9 р.</b>
<b>I полугодие</b>	<b>100,3</b>	

Улов рыбы характеризуется следующей таблицей:

	Январь- июнь 2014	Январь- июнь 2014 в % к январю- июню 2013	Июнь 2014	В % к	
				июню 2013	маю 2014
Рыба живая, свежая или охлажденная, тонн	967	96,8	30,0	26,9	6,7

**СТРОИТЕЛЬСТВО****Строительная деятельность**

Объем работ, выполненных по виду экономической деятельности «Строительство», в I полугодии 2014 года составил 4011,4 млн. рублей или 102,3 процента к уровню соответствующего периода предыдущего года.

Динамика объема работ, выполненных по виду экономической деятельности «Строительство» представлена следующими данными:

	Млн. рублей	В % к	
		соответствующему периоду предыдущего года	предыдущему периоду
<b>2013 год</b>			
Январь	442,3	90,3	42,9
Февраль	531,5	107,3	118,8
Март	502,3	117,0	98,8
<b>I квартал</b>	<b>1476,1</b>	<b>104,6</b>	<b>55,0</b>
Апрель	472,3	101,1	93,2
Май	721,4	108,7	152,6
Июнь	1002,4	113,1	136,8
<b>II квартал</b>	<b>2196,1</b>	<b>108,9</b>	<b>150,3</b>
<b>I полугодие</b>	<b>3672,2</b>	<b>107,0</b>	
Июль	1516,2	115,7	150,1
Август	1688,6	120,3	109,0
Сентябрь	1502,3	141,3	87,0
<b>III квартал</b>	<b>4707,1</b>	<b>124,1</b>	<b>в 2,1 р.</b>
<b>Январь-сентябрь</b>	<b>8379,3</b>	<b>115,9</b>	
Октябрь	1186,3	138,1	79,2
Ноябрь	1001,6	111,9	83,9
Декабрь	1075,1	100,7	108,1
<b>IV квартал</b>	<b>3263,0</b>	<b>115,4</b>	<b>67,9</b>
<b>Январь-декабрь</b>	<b>11642,3</b>	<b>115,9</b>	
<b>2014 год</b>			
Январь	506,1	110,5	47,3
Февраль	520,6	94,7	101,9
Март	534,4	101,0	103,3
<b>I квартал</b>	<b>1561,1</b>	<b>101,4</b>	<b>46,2</b>
Апрель	588,5	115,2	107,1
Май	803,6	101,3	133,7
Июнь	1058,2	94,4	127,6
<b>II квартал</b>	<b>2450,3</b>	<b>101,4</b>	<b>149,0</b>
<b>I полугодие</b>	<b>4011,4</b>	<b>102,3</b>	

**Ввод в действие (эксплуатацию) зданий.** Из числа введенных в действие в I полугодии 2014 года зданий 68,8 процента составляют здания жилого назначения:

	Количество зданий, единиц	Общий строительный объем зданий, куб. метров	Общая площадь зданий, кв. метров
<b>Введено в действие зданий</b>	<b>798</b>	<b>2032441</b>	<b>432554</b>
в том числе:			
<b>жилого назначения</b>	<b>549</b>	<b>535107</b>	<b>143122</b>
из жилых зданий, построенные индивидуальными застройщиками	539	284741	80853
<b>нежилого назначения<sup>1)</sup></b>	<b>249</b>	<b>1497334</b>	<b>289432</b>
в том числе здания:			
промышленные	11	122889	8844
сельскохозяйственные	200	1259645	259073
коммерческие	28	79771	14566
административные	4	26524	5776
другие	6	8505	1173

<sup>1)</sup> Здания нежилого назначения распределены исходя из целей их использования в соответствии с «Общероссийским классификатором основных фондов».

**Стройки.** В соответствии с федеральной адресной инвестиционной программой на 2014 год, с уточнениями на 1 июня 2014 года, предусмотрены бюджетные ассигнования на строительство и приобретение 14 объектов, и намечено ввести в действие 6 объектов.

В счет годового лимита в I полугодии 2014 года профинансировано из федерального бюджета 1969,5 млн. рублей государственных инвестиций, из них на выполнение федеральной целевой программы «Развитие транспортной системы России (2010 – 2020 годы)» - 1956,3 млн. рублей.

### **Жилищное строительство**

В I полугодии 2014 года в области построено 549 домов общей площадью 111,8 тыс. кв. метров, что в 2 раза выше уровня соответствующего периода 2013 года.

Динамика ввода в действие жилых домов характеризуется следующими данными:

	Кв. метров общей площади		В % к соответствующему периоду предыдущего года	
	всего	в т.ч. индивидуальными застройщиками	всего	в т.ч. индивидуальными застройщиками
<b>2013 год</b>				
Январь	6573	6573	в 2,6 р.	в 2,6 р.

	Кв. метров общей площади		В % к соответствующему периоду предыдущего года	
	всего	в т.ч. инди- видуальными застройщи- ками	всего	в т.ч. инди- видуальными застройщи- ками
Февраль	12103	10483	169,9	в 2,0 р.
Март	14587	7231	44,6	112,4
<b>I квартал</b>	<b>33263</b>	<b>24287</b>	<b>78,6</b>	<b>172,1</b>
Апрель	8750	8750	68,6	146,8
Май	8830	5463	152,0	94,0
Июнь	4257	4257	26,8	72,3
<b>II квартал</b>	<b>21837</b>	<b>18470</b>	<b>63,4</b>	<b>104,6</b>
<b>I полугодие</b>	<b>55100</b>	<b>42757</b>	<b>71,8</b>	<b>134,6</b>
Июль	13977	6898	в 3,4 р.	в 2,1 р.
Август	9296	8720	59,0	167,2
Сентябрь	9737	6006	44,3	106,6
<b>III квартал</b>	<b>33010</b>	<b>21624</b>	<b>78,9</b>	<b>153,7</b>
<b>Январь-сентябрь</b>	<b>88110</b>	<b>64381</b>	<b>74,3</b>	<b>140,5</b>
Октябрь	28841	11959	в 4,8 р.	199,4
Ноябрь	18616	9536	85,4	142,4
Декабрь	49082	8001	71,9	29,8
<b>IV квартал</b>	<b>96539</b>	<b>29496</b>	<b>100,5</b>	<b>74,7</b>
<b>Год</b>	<b>184649</b>	<b>93877</b>	<b>86,0</b>	<b>110,0</b>
<b>2014 год</b>				
Январь	7060	7060	107,4	107,4
Февраль	16312	10250	134,8	97,8
Март	18415	8727	126,2	120,7
<b>I квартал</b>	<b>41787</b>	<b>26037</b>	<b>125,6</b>	<b>107,2</b>
Апрель	31866	12141	в 3,6 р.	138,8
Май	14348	9949	162,5	182,1
Июнь	23828	12243	в 5,6 р.	в 2,9 р.
<b>II квартал</b>	<b>70042</b>	<b>34333</b>	<b>в 3,2 р.</b>	<b>185,9</b>
<b>I полугодие</b>	<b>111829</b>	<b>60370</b>	<b>в 2,0 р.</b>	<b>141,2</b>

Индивидуальными застройщиками построено 60,4 тыс. кв. метров жилья (539 домов), что на 17613 квадратных метров больше соответствующего периода 2013 года.

Средняя стоимость строительства 1 кв. метра общей площади отдельно стоящих жилых домов квартирного типа без пристроек, надстроек и встроенных помещений в I полугодии 2014 года по области составила 35867 рублей.

## ТРАНСПОРТ

**Грузовые перевозки.** Объем перевозок грузов грузовыми автомобилями крупных и средних организаций всех видов экономической деятельности в I полугодии 2014 года составил 2218,5 тыс. тонн, грузооборот – 285,4 млн. тонно-километров. Основную долю в общем объеме перевозок грузов (96%) составили перевозки грузов для производственных целей собственным транспортом, коммерческие перевозки составили 88,6 тыс. тонн (4% от общего объема).

Объем перевозок грузов и грузооборот автомобильного транспорта **крупных и средних организаций всех видов экономической деятельности:**

	Январь-июнь 2014	Январь-июнь 2014 в % к январю-июню 2013	Июнь 2014	В % к	
				июню 2013	маю 2014
Перевозки грузов – всего, тыс. тонн	2218,5	103,1	562,8	137,4	134,2
из них выполненные на коммерческой основе	88,6	67,7	13,9	122,2	87,7
Грузооборот - всего, млн. т-км	285,4	117,6	54,8	118,2	119,3
из него выполненный на коммерческой основе	92,4	126,7	16,5	135,2	154,6

Объем перевозок грузов крупными и средними организациями автомобильного транспорта в I полугодии 2014 года составил 21,9 тыс. тонн, грузооборот – 21,1 млн. тонно-километров. По сравнению с соответствующим периодом 2013 года объем перевозок уменьшился на 44 процента, грузооборот уменьшился на 18,2 процента.

**Пассажирские перевозки.** Перевозки пассажиров и пассажирооборот автобусами общего пользования характеризуются следующими данными:

	Январь-июнь 2014	В % к соответствующему периоду 2013
Перевезено пассажиров – всего, тыс. человек	28264,7	95,7
Пассажирооборот – всего, тыс. пассажиро-км	216722,8	99,3

**Аварийность на транспорте.** Число происшествий, погибших и раненых на транспорте в I полугодии<sup>1)</sup>:

<sup>1)</sup> По данным УВД Псковской области.



	Число происшествий, единиц		Число погибших, человек		Число раненых, человек	
	2014	<i>справочно</i>	2014	<i>справочно</i>	2014	<i>справочно</i>
		2013		2013		2013
Всего	648	575	76	86	821	804

По вине водителей, находящихся в нетрезвом состоянии, произошло 96 дорожно-транспортных происшествий (в I полугодии 2013 года – 62).

## РЫНКИ ТОВАРОВ И УСЛУГ

### **РОЗНИЧНАЯ ТОРГОВЛЯ**

**Оборот розничной торговли** в I полугодии 2014 года составил 43121,2 млн. рублей, что в сопоставимых ценах составляет 101,5 процента к соответствующему периоду предыдущего года. В июне 2014 года оборот розничной торговли составил 7942,6 млн. рублей и по сравнению с июнем 2013 года увеличился на 0,6 процента, по сравнению с маем 2014 года - на 1,1 процента.

Динамика оборота розничной торговли представлена следующей таблицей:

	Млн. рублей	В % к	
		соответствующему периоду предыду- щего года	предыдущему периоду
<b>2013 год</b>			
Январь	5955,5	102,8	76,6
Февраль	5975,6	100,7	99,5
Март	6540,4	103,4	108,9
<b>I квартал</b>	<b>18471,5</b>	<b>102,4</b>	<b>87,6</b>
Апрель	6744,8	106,8	102,6
Май	7208,2	105,1	106,3
Июнь	7244,7	102,0	100,2
<b>II квартал</b>	<b>21197,7</b>	<b>104,5</b>	<b>113,6</b>
<b>I полугодие</b>	<b>39669,2</b>	<b>103,5</b>	
Июль	7666,6	103,6	105,6
Август	7591,0	100,0	98,9
Сентябрь	6953,2	99,3	91,4
<b>III квартал</b>	<b>22210,8</b>	<b>101,0</b>	<b>104,6</b>
<b>Январь-сентябрь</b>	<b>61880,0</b>	<b>102,6</b>	
Октябрь	7007,8	101,0	99,8
Ноябрь	7070,1	103,7	100,3
Декабрь	8331,2	101,5	117,1
<b>IV квартал</b>	<b>22409,1</b>	<b>102,0</b>	<b>99,6</b>
<b>Год</b>	<b>84289,1</b>	<b>102,4</b>	

	Млн. рублей	В % к	
		соответствующему периоду предыду- щего года	предыдущему периоду
<b>2014 год</b>			
Январь	6565,4	103,8	78,3
Февраль	6393,0	101,0	96,8
Март	7178,7	102,7	110,7
<b>I квартал</b>	<b>20137,1</b>	<b>102,5</b>	<b>88,0</b>
Апрель	7254,0	100,0	99,9
Май	7787,5	99,7	106,1
Июнь	7942,6	100,6	101,1
<b>II квартал</b>	<b>22984,1</b>	<b>100,1</b>	<b>110,4</b>
<b>I полугодие</b>	<b>43121,2</b>	<b>101,5</b>	

В I полугодии 2014 года оборот розничной торговли на 91,1 процента формировался торгующими организациями и индивидуальными предпринимателями, осуществляющими деятельность вне рынка, доля розничных рынков и ярмарок составила 8,9 процента (в I полугодии 2013 года – 90,1% и 9,9% соответственно).

Оборот розничной торговли торгующих организаций и продажа товаров на розничных рынках и ярмарках характеризуются следующими данными:

	Январь- июнь 2014, млн. рублей	Июнь в % к		Январь- июнь 2014 в % к январю- июню 2013
		июню 2013	маю 2014	
<b>Всего</b>	<b>43121,2</b>	<b>100,6</b>	<b>101,1</b>	<b>101,5</b>
в том числе:				
оборот розничной торговли торгующих организаций и индивидуальных предпринимателей вне рынка	39281,4	101,4	101,2	102,6
продажа товаров на розничных рынках и ярмарках	3839,8	92,3	100,4	91,7

В I полугодии 2014 года **розничные сети** формировали в среднем по области 30,8 процента общего объема оборота розничной торговли (в I полугодии 2013 года – 32%). В обороте розничной торговли пищевыми продуктами, включая напитки, и табачными изделиями удельный вес оборота торговых сетей составил 42,8 процента (в I полугодии 2013 года – 44,5%).

В I полугодии 2014 года в структуре оборота розничной торговли удельный вес **пищевых продуктов, включая напитки, и табачных изделий** составил 51,3 процента, **непродовольственных товаров** – 48,7 процента (в I полугодии 2013 года – 51,1% и 48,9% соответственно).

Динамика оборота розничной торговли пищевыми продуктами, включая напитки, и табачными изделиями и непродовольственными товарами приводится в следующей таблице:

	Пищевые продукты, включая напитки, и табачные изделия			Непродовольственные товары		
	млн. рублей	в % к		млн. рублей	в % к	
		соответствующему периоду предыдущего года	предыдущему периоду		соответствующему периоду предыдущего года	предыдущему периоду
<b>2013 год</b>						
Январь	3059,5	99,1	76,5	2896,0	107,0	76,6
Февраль	3066,8	97,1	99,1	2908,8	104,7	99,9
Март	3340,5	100,0	108,5	3199,9	107,2	109,4
<b>I квартал</b>	<b>9466,8</b>	<b>98,8</b>	<b>87,3</b>	<b>9004,7</b>	<b>106,3</b>	<b>87,9</b>
Апрель	3447,6	103,4	102,6	3297,2	110,5	102,7
Май	3672,0	101,4	105,8	3536,2	109,2	106,9
Июнь	3698,4	99,4	100,4	3546,3	104,7	100,0
<b>II квартал</b>	<b>10818,0</b>	<b>101,3</b>	<b>112,8</b>	<b>10379,7</b>	<b>108,0</b>	<b>114,5</b>
<b>I полугодие</b>	<b>20284,8</b>	<b>100,1</b>		<b>19384,4</b>	<b>107,2</b>	
Июль	3901,3	101,5	105,3	3765,3	105,8	105,9
Август	3881,5	98,9	99,8	3709,5	101,1	98,0
Сентябрь	3537,6	98,3	91,0	3415,6	100,4	91,9
<b>III квартал</b>	<b>11320,4</b>	<b>99,6</b>	<b>104,6</b>	<b>10890,4</b>	<b>102,5</b>	<b>104,5</b>
<b>Январь-сентябрь</b>	<b>31605,2</b>	<b>99,9</b>		<b>30274,8</b>	<b>105,4</b>	
Октябрь	3554,1	99,3	99,1	3453,7	102,7	100,4
Ноябрь	3597,8	102,4	100,5	3472,3	105,2	100,0
Декабрь	4329,6	101,9	119,5	4001,6	101,1	114,7
<b>IV квартал</b>	<b>11481,5</b>	<b>101,2</b>	<b>99,8</b>	<b>10927,6</b>	<b>102,9</b>	<b>99,4</b>
<b>Год</b>	<b>43086,7</b>	<b>100,3</b>		<b>41202,4</b>	<b>104,7</b>	
<b>2014 год</b>						
Январь	3350,2	102,0	76,6	3215,2	105,7	80,2
Февраль	3263,5	99,4	96,5	3129,5	102,8	97,0
Март	3673,7	100,7	110,5	3505,0	104,8	111,1
<b>I квартал</b>	<b>10287,4</b>	<b>100,9</b>	<b>87,0</b>	<b>9849,7</b>	<b>104,2</b>	<b>89,1</b>
Апрель	3710,2	97,5	99,2	3543,8	102,7	100,7
Май	4023,0	98,5	106,7	3764,5	101,2	105,4
Июнь	4089,7	98,7	100,6	3852,9	102,7	101,6
<b>II квартал</b>	<b>11822,9</b>	<b>98,7</b>	<b>109,7</b>	<b>11161,2</b>	<b>101,6</b>	<b>111,0</b>
<b>I полугодие</b>	<b>22110,3</b>	<b>100,1</b>		<b>21010,9</b>	<b>103,0</b>	

Объем и структуру продажи алкогольных напитков и пива населению характеризуют следующие данные:

	Январь-июнь 2014		
	тыс. дкл	в % к	
		соответствующему периоду предыдущего года	итогу, в абсолютном алкоголе
Алкогольные напитки и пиво			
в абсолютном алкоголе:	198,1	79,3	100,0
в натуральном выражении:			
водка и ликероводочные изделия	221,7	70,9	43,7
винодельческая продукция (без шампанских и игристых вин)	235,2	81,3	14,2
вино	140,6	83,8	7,9
коньяки	24,9	98,1	5,0
шампанские и игристые вина	49,5	103,5	2,8
напитки слабоалкогольные	39,0	90,1	1,4
пиво, кроме коктейлей пивных и напитка солодового	1242,4	99,9	31,0
прочие спиртные напитки	9,8	х	1,1
напитки, изготовленные на основе пива (пивные напитки)	30,6	96,2	0,7
прочая алкогольная продукция (сидр, пуаре, медовуха и др.)	2,9	х	0,1

Изменение товарных запасов в организациях розничной торговли характеризуется следующими данными:

(на конец месяца)

	Товарные запасы, млн. рублей	Уровень запасов, дней торговли
<b>2013 год</b>		
Январь	3571,1	30
Февраль	3442,8	27
Март	3467,2	27
Апрель	3703,4	28
Май	3683,4	27
Июнь	3778,6	27
Июль	3726,3	26
Август	3631,0	25
Сентябрь	3658,6	27
Октябрь	3784,4	29

	Товарные запасы, млн. рублей	Уровень запасов, дней торговли
Ноябрь	4002,3	30
Декабрь	4105,9	26
<b>2014 год</b>		
Январь	4116,7	32
Февраль	3939,8	28
Март	3893,7	28
Апрель	4014,6	28
Май	4050,2	28
Июнь	3994,5	27

### **РЕСТОРАНЫ, КАФЕ И БАРЫ**

Оборот общественного питания<sup>1)</sup> в I полугодии 2014 года составил 1944,4 млн. рублей, что в сопоставимых ценах составляет 98,2 процента к соответствующему периоду предыдущего года. В июне 2014 года оборот общественного питания составил 347,5 млн. рублей и по сравнению с июнем 2013 года уменьшился на 2,0 процента, по сравнению с маем 2014 года - на 1,1 процента.

Динамика оборота общественного питания представлена следующей таблицей:

	Млн. рублей	В % к	
		соответствующему периоду предыдущего года	предыдущему периоду
<b>2013 год</b>			
Январь	299,3	129,0	83,9
Февраль	272,6	112,6	91,1
Март	301,8	117,6	106,8
<b>I квартал</b>	<b>873,7</b>	<b>119,7</b>	<b>85,6</b>
Апрель	315,8	120,6	103,9
Май	337,2	99,8	107,5
Июнь	325,6	97,9	96,2
<b>II квартал</b>	<b>978,6</b>	<b>105,0</b>	<b>108,9</b>
<b>I полугодие</b>	<b>1852,3</b>	<b>111,4</b>	
Июль	339,6	98,3	104,7
Август	344,9	98,5	101,0
Сентябрь	337,0	100,7	97,3
<b>III квартал</b>	<b>1021,5</b>	<b>99,2</b>	<b>104,2</b>
<b>Январь – сентябрь</b>	<b>2873,8</b>	<b>106,7</b>	

<sup>1)</sup> Оборот ресторанов, баров, кафе, столовых при предприятиях и учреждениях, а также организаций, осуществляющих поставку продукции общественного питания.

	Млн. рублей	В % к	
		соответствующему периоду предыдущего года	предыдущему периоду
Октябрь	343,6	98,6	101,9
Ноябрь	320,0	94,4	91,6
Декабрь	345,3	90,7	107,8
<b>IV квартал</b>	<b>1008,9</b>	<b>94,5</b>	<b>97,1</b>
<b>Год</b>	<b>3882,7</b>	<b>103,1</b>	
<b>2014 год</b>			
Январь	316,2	99,1	91,6
Февраль	290,8	100,4	92,3
Март	310,2	98,7	105,0
<b>I квартал</b>	<b>917,2</b>	<b>99,4</b>	<b>90,1</b>
Апрель	330,5	98,1	103,2
Май	349,2	95,3	104,5
Июнь	347,5	98,0	98,9
<b>II квартал</b>	<b>1027,2</b>	<b>97,1</b>	<b>106,5</b>
<b>I полугодие</b>	<b>1944,4</b>	<b>98,2</b>	

### **РЫНОК ПЛАТНЫХ УСЛУГ НАСЕЛЕНИЮ**

В I полугодии 2014 года, по предварительным данным, населению области было оказано платных услуг на 9778,7 млн. рублей, что в сопоставимых ценах составляет 100,9 процента к соответствующему периоду предыдущего года. В июне 2014 года объем платных услуг населению составил 1643,7 млн. рублей и по сравнению с июнем 2013 года увеличился на 1,6 процента, а по сравнению с маем 2014 года не изменился.

Динамика объема платных услуг населению приведена ниже:

	Млн. рублей	В % к	
		соответствующему периоду предыдущего года	предыдущему периоду
<b>2013 год</b>			
Январь	1572,0	103,6	92,7
Февраль	1539,8	100,8	97,7
Март	1556,0	101,3	101,1
<b>I квартал</b>	<b>4667,8</b>	<b>102,9</b>	
Апрель	1552,9	101,5	100,8
Май	1587,7	97,6	100,1
Июнь	1692,0	99,8	103,1

	Млн. рублей	В % к	
		соответствующему периоду предыдущего года	предыдущему периоду
<b>I полугодие</b>	<b>9500,4</b>	<b>100,2</b>	
Июль	1789,5	102,9	103,2
Август	1814,9	101,1	100,7
Сентябрь	1869,0	100,9	101,7
<b>Январь-сентябрь</b>	<b>14973,8</b>	<b>99,6</b>	
Октябрь	1929,4	102,9	103,7
Ноябрь	1905,7	103,7	98,9
Декабрь	1995,2	108,7	103,6
<b>Год</b>	<b>20804,1</b>	<b>100,4</b>	
<b>2014 год<sup>1)</sup></b>			
Январь	1603,9	100,6	97,7
Февраль	1607,6	101,0	100,2
Март	1650,6	100,5	101,8
<b>I квартал</b>	<b>4862,1</b>	<b>100,7</b>	
Апрель	1639,3	100,9	98,9
Май <sup>2)</sup>	1633,6	101,0	99,3
Июнь	1643,7	101,6	100,0
<b>I полугодие</b>	<b>9778,7</b>	<b>100,9</b>	

<sup>1)</sup> В целях обеспечения сопоставимости в динамике расчет ИФО произведен по отношению к данным 2013 года, пересчитанным по методологии формирования официальной статистической информации об объеме платных услуг населению, утвержденной приказом Росстата от 26 июня 2013 г. № 243 и введенной в действие с 1 января 2014 г.

<sup>2)</sup> Данные изменены за счет уточнения респондентами предварительных данных за предыдущий месяц в отчете за следующий месяц.

В I полугодии 2014 года в структуре объема платных услуг преобладали коммунальные, услуги связи и транспортные услуги. На их долю в целом приходилось 57 процентов в общем объеме.

Структура объема платных услуг населению по видам приведена ниже:

	Январь- июнь 2014, млн. рублей	Январь- июнь 2014 в % к январю- июню 2013	Июнь 2014 в % к		
			июню 2013	маю 2014	итогу
<b>Платные услуги</b>	<b>9778,7</b>	<b>100,9</b>	<b>101,6</b>	<b>100,0</b>	<b>100,0</b>
в том числе:					
бытовые	1171,9	99,7	100,3	101,5	12,0

	Январь-июнь 2014, млн. рублей	Январь-июнь 2014 в % к январю-июню 2013	Июнь 2014 в % к		
			июню 2013	маю 2014	итогу
транспортные	1539,1	100,3	101,5	109,8	15,7
связи	1731,3	102,9	105,8	99,2	17,7
жилищные	573,3	102,7	103,0	100,0	5,9
коммунальные	2306,6	99,1	99,7	90,1	23,6
учреждений культуры	212,8	100,5	90,5	99,7	2,2
туристские	131,4	101,3	100,1	121,3	1,3
услуги гостиниц и аналогичных средств размещения	229,7	96,4	97,5	97,5	2,4
физкультуры и спорта	82,8	101,5	108,2	100,1	0,8
медицинские	586,0	103,4	101,8	97,1	6,0
санаторно-оздоровительные	105,7	119,5	121,1	194,5	1,1
ветеринарные	20,5	95,9	94,9	104,6	0,2
правового характера	69,0	93,0	93,1	100,0	0,7
образования	600,4	100,3	96,7	93,4	6,1
социальные услуги, предоставленные гражданам пожилого возраста и инвалидам	106,1	... <sup>1)</sup>	... <sup>1)</sup>	... <sup>1)</sup>	1,1
прочие	312,1	... <sup>1)</sup>	... <sup>1)</sup>	... <sup>1)</sup>	3,2

<sup>1)</sup> Не рассчитывается индекс цен.

В I полугодии 2014 года в структуре объема бытовых услуг по-прежнему лидировали два вида услуг: техобслуживание и ремонт транспортных средств, машин и оборудования и парикмахерские и косметические услуги, занимая суммарно 48,7 процента в общем объеме.

Структура объема бытовых услуг населению по видам приведена ниже:

	Январь-июнь 2014, млн. рублей	Январь-июнь 2014 в % к январю-июню 2013	Июнь 2014 в % к		
			июню 2013	маю 2014	итогу
<b>Бытовые услуги</b>	<b>1171,9</b>	<b>99,7</b>	<b>100,3</b>	<b>101,5</b>	<b>100,0</b>



	Январь-июнь 2014, млн. рублей	Январь-июнь 2014 в % к январю-июню 2013	Июнь 2014 в % к		
			июню 2013	маю 2014	итогу
в том числе:					
ремонт, окраска и пошив обуви	25,9	97,4	95,5	99,8	2,2
ремонт и пошив швейных, меховых и кожаных изделий, головных уборов и изделий текстильной галантереи, ремонт, пошив и вязание трикотажных изделий	55,2	100,3	100,2	100,0	4,7
ремонт и техническое обслуживание бытовой радиоэлектронной аппаратуры, бытовых машин и приборов, ремонт и изготовление металлоизделий	61,0	100,1	100,0	100,2	5,2
ремонт и изготовление мебели	50,3	... <sup>1)</sup>	... <sup>1)</sup>	... <sup>1)</sup>	4,3
химическая чистка и крашение	8,7	100,6	100,5	99,3	0,7
услуги прачечных	4,4	100,0	100,0	100,5	0,4
ремонт и строительство жилья и других построек	117,9	100,2	100,0	106,3	10,1
техническое обслуживание и ремонт транспортных средств, машин и оборудования	380,9	100,1	100,0	103,3	32,5
услуги фотоателье, фото- и кино- лабораторий	32,8	100,0	100,1	100,9	2,8
услуги бань, душевых и саун	54,0	102,6	112,2	100,5	4,6
парикмахерские и косметические услуги	190,1	100,9	103,6	100,0	16,2
услуги организаций по прокату	21,0	... <sup>1)</sup>	... <sup>1)</sup>	... <sup>1)</sup>	1,8
ритуальные услуги	114,2	97,1	96,2	103,0	9,8
прочие	55,5	... <sup>1)</sup>	... <sup>1)</sup>	... <sup>1)</sup>	4,7

<sup>1)</sup> Не рассчитывается индекс цен.

## ОПТОВАЯ ТОРГОВЛЯ

В I полугодии 2014 года оборот оптовой торговли составил 36009,9 млн. рублей, что в сопоставимых ценах составляет 114,1 процента к соответствующему периоду предыдущего года. В июне 2014 года оборот оптовой торговли составил 6211,6 млн. рублей и по сравнению с июнем 2013 года снизился на 9,2 процента, а по сравнению с маем 2014 года вырос на 5,6 процента.

Оборот оптовой торговли характеризуется следующими данными:

	Оборот оптовой торговли			В том числе оборот оптовой торговли организаций оптовой торговли		
	млн. рублей	в % к		млн. рублей	в % к	
		соответствующему периоду предыдущего года	предыдущему периоду		соответствующему периоду предыдущего года	предыдущему периоду
<b>2013<sup>1)</sup> год</b>						
Январь	4120,6	115,9	73,6	3004,3	121,6	68,8
Февраль	4570,9	122,9	111,6	3399,0	124,0	113,9
Март	6096,0	127,8	133,0	4205,0	115,2	123,3
<b>I квартал</b>	<b>14787,5</b>	<b>122,1</b>		<b>10608,3</b>	<b>118,9</b>	
Апрель	6264,4	129,0	103,7	4895,8	138,7	117,5
Май	6353,2	126,5	102,5	5185,3	132,0	107,1
Июнь	6605,6	111,1	113,0	5194,5	108,2	108,8
<b>I полугодие</b>	<b>34010,7</b>	<b>121,8</b>		<b>25883,9</b>	<b>122,1</b>	
Июль	7174,5	147,8	108,7	5849,5	151,8	112,7
Август	6348,0	134,2	90,9	5150,5	137,2	90,5
Сентябрь	6885,6	142,1	108,8	5521,1	143,7	107,5
<b>Январь-сентябрь</b>	<b>54418,8</b>	<b>128,8</b>		<b>42405,0</b>	<b>130,1</b>	
Октябрь	6734,9	137,9	97,5	5530,3	140,4	100,1
Ноябрь	6319,1	123,1	94,2	5207,2	129,1	94,5
Декабрь	7112,5	140,8	112,4	5779,5	146,6	110,8
<b>Январь-декабрь</b>	<b>74585,3</b>	<b>130,2</b>		<b>58922,0</b>	<b>132,5</b>	
<b>2014 год</b>						
Январь	5647,7	152,3	79,6	4099,6	151,6	71,1
Февраль	5809,8	141,2	103,6	4453,7	145,6	109,4
Март	6304,4	115,4	108,7	4835,8	128,3	108,8
<b>I квартал</b>	<b>17761,9</b>	<b>133,8</b>		<b>13389,1</b>	<b>140,5</b>	
Апрель	6152,3	108,8	97,7	5010,7	113,3	103,7
Май <sup>2)</sup>	5884,1	98,5	92,8	4860,3	99,7	94,1

	Оборот оптовой торговли		В том числе оборот оптовой торговли организаций оптовой торговли			
	млн. рублей	в % к		млн. рублей	в % к	
		соответ- ствующему периоду преды- дущего года	преды- дущему периоду		соответ- ствующему периоду преды- дущего года	преды- дущему периоду
Июнь	6211,6	90,8	105,6	5040,6	93,7	102,3
<b>I полугодие</b>	<b>36009,9</b>	<b>114,1</b>		<b>28300,7</b>	<b>117,8</b>	

<sup>1)</sup> Данные уточнены по итогам годовых обследований хозяйствующих субъектов.

<sup>2)</sup> Данные изменены за счет уточнения респондентами предварительных данных за май в отчете за июнь 2014 года.

В I полугодии 2014 года оборот оптовой торговли на 78,6 процента формировался организациями оптовой торговли, оборот которых составил 28300,7 млн. рублей или 117,8 процента к соответствующему периоду 2013 года.

Продажа отдельных видов продукции (товаров) организациями оптовой торговли (без субъектов малого предпринимательства и организаций со средней численностью работников до 15 человек, не являющихся субъектами малого предпринимательства) характеризуется следующими данными:

	Январь- июнь 2014, тонн	Январь- июнь 2014 в % к январю- июню 2013	Июнь 2014 в % к	
			июню 2013	маю 2014
Услуги по оптовой торговле мясом, включая мясо птицы и дичи	2582,0	110,4	100,5	92,1
Изделия колбасные	909,0	56,8	56,3	91,4
Рыба и продукты рыбные переработанные (без рыбных консервов)	1687,3	94,8	85,1	106,3

Запасы отдельных видов продукции (товаров) в организациях оптовой торговли (без субъектов малого предпринимательства и организаций со средней численностью работников до 15 человек, не являющихся субъектами малого предпринимательства) приведены ниже:

(на конец месяца)

	Июнь 2014	
	тонн	в % к маю 2014
Услуги по оптовой торговле мясом, включая мясо птицы и дичи	262,0	97,4

	Июнь 2014	
	тонн	в % к маю 2014
Изделия колбасные	20,0	58,8
Рыба и продукты рыбные переработанные (без рыбных консервов)	328,7	82,0

Запасы угля и топочного мазута в организациях области по состоянию на 1 июля 2014 года характеризуются следующими данными:

	Уголь			Топочный мазут		
	тонн	в % к		тонн	в % к	
		1 июля 2013	1 апреля 2014		1 июля 2013	1 апреля 2014
Общие запасы топлива	19408	94,0	90,4	11770	136,8	96,6
в том числе:						
в оптовых организациях	173	в 6,7 р.	в 3,5 р.	-	-	-
у потребителей	19235	93,3	89,8	11770	136,8	96,6
в том числе по потребителям с основным видом деятельности:						
обрабатывающие производства	2347	182,8	122,0	-	-	-
производство и распределение электроэнергии, газа и воды	10411	149,2	88,5	10789	142,1	97,2
сельское хозяйство, охота и лесное хозяйство	-	-	х	-	-	-
транспорт и связь	637	62,8	110,0	341	190,5	65,5
строительство	329	в 3,2 р.	85,0	-	-	-
прочие потребители	5511	49,0	81,3	640	77,2	114,1
из строки «у потребителей – всего» жилищно-коммунальное хозяйство	1938	149,0	80,4	1406	82,2	100,0

В объеме запасов угля и топочного мазута, сосредоточенных у потребителей на 1 июля 2014 года, доля жилищно-коммунального хозяйства составила соответственно 10,1 и 11,9 процента.

### Продажа алкогольной продукции

По состоянию на 1 июля 2014 года 6 организаций области (без микропредприятий) имели лицензию на закупку, хранение и поставки алкогольной и спиртосодержащей пищевой продукции, у всех организаций основной вид деятельности – «Оптовая торговля».

Оптовая продажа алкогольной продукции организациями (без микропредприятий)<sup>1)</sup>:

	Июнь 2014, тыс.дкл	В % к		Январь-июнь 2014 в % к январю-июню 2013
		июню 2013	маю 2014	
Спиртные напитки	25,5	126,5	72,4	108,6
из них:				
водка	21,8	133,6	68,5	119,3
ликероводочные изделия с содержанием этилового спирта до 25% включительно	0,3	78,1	80,6	74,6
ликероводочные изделия с содержанием этилового спирта свыше 25%	0,4	62,9	70,9	51,8
коньяки, коньячные напитки (включая бренди, кальвадосы)	1,2	93,1	145,2	72,6
напитки слабоалкогольные (с содержанием этилового спирта не более 9%)	1,8	123,6	111,9	82,9
Винодельческая продукция	53,8	165,6	76,8	155,0
из неё:				
вина игристые и шампанские	1,5	59,1	82,0	70,4
вино	19,1	141,1	64,7	158,7
напитки винные	32,8	202,2	85,7	в 2,1 р.

### ЦЕНЫ

Индексы цен и тарифов:

(на конец периода, в процентах)

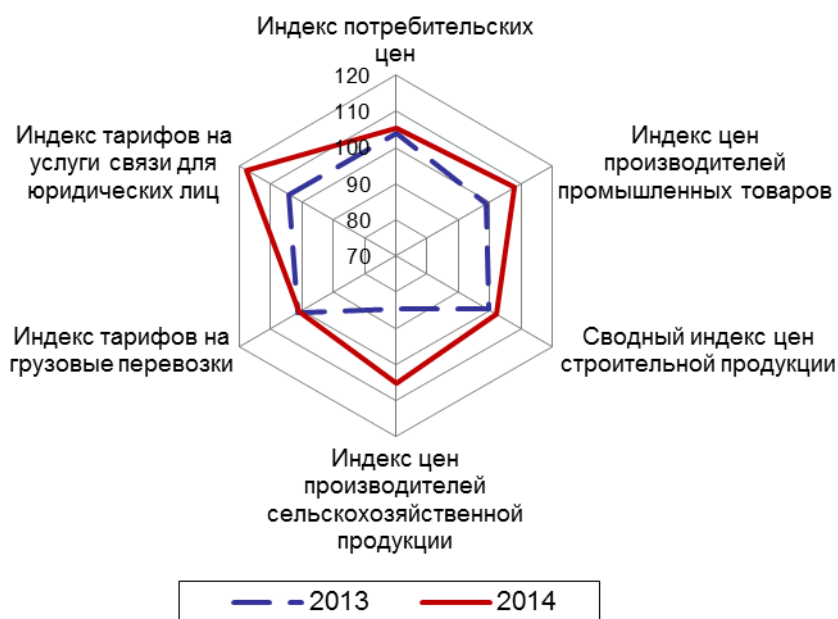
	К предыдущему месяцу			Июнь 2014 к декабрю 2013	Справочно июнь 2013 к декабрю 2012
	апрель 2014	май 2014	июнь 2014		
Индекс потребительских цен	101,0	101,1	100,9	105,3	103,8

<sup>1)</sup>По организациям, имеющим лицензию на закупку, хранение и поставки алкогольной и спиртосодержащей пищевой продукции.

	К предыдущему месяцу			Июнь 2014 к декабрю 2013	Справочно июнь 2013 к декабрю 2012
	апрель 2014	май 2014	июнь 2014		
Индекс цен производителей промышленных товаров <sup>1)</sup>	102,0	101,9	99,8	107,9	98,8
Индекс цен производителей сельскохозяйственной про- дукции	101,9	100,01	100,4	105,3	84,7
Сводный индекс цен строи- тельной продукции	101,0	100,5	100,6	102,3	99,5
Индекс тарифов на грузовые перевозки	99,9	99,9	99,7	100,8	101,4
Индекс тарифов на услуги связи для юридических лиц	100,5	100,0	100,0	117,5	104,1

<sup>1)</sup> На товары, предназначенные для реализации на внутреннем рынке.

### Индексы цен и тарифов в июне 2013 и 2014 годов (на конец периода, в % к декабрю предыдущего года)



### ПОТРЕБИТЕЛЬСКИЕ ЦЕНЫ

В июне 2014 года по сравнению с предыдущим месяцем индекс потребительских цен составил 100,9 процента, в том числе на продовольственные товары – 101, непродовольственные товары – 100,8, услуги – 100,8 процента.

Индексы потребительских цен и тарифов на товары и услуги:

(на конец периода, в процентах)

	Всего		В том числе на					
	к предыдущему периоду	к декабрю предыдущего года	продовольственные товары		непродовольственные товары		услуги	
			к предыдущему периоду	к декабрю предыдущего года	к предыдущему периоду	к декабрю предыдущего года	к предыдущему периоду	к декабрю предыдущего года
<b>2013 год</b>								
Январь	101,2	101,2	102,0	102,0	100,6	100,6	100,7	100,7
Февраль	100,7	101,9	101,1	103,1	100,5	101,1	100,1	100,8
Март	100,4	102,3	100,4	103,5	100,5	101,6	100,3	101,0
<b>I квартал</b>	<b>102,3</b>	<b>102,3</b>	<b>103,5</b>	<b>103,5</b>	<b>101,6</b>	<b>101,6</b>	<b>101,0</b>	<b>101,0</b>
Апрель	100,5	102,8	100,6	104,2	100,4	102,0	100,3	101,3
Май	100,7	103,5	100,7	104,9	100,3	102,3	101,4	102,7
Июнь	100,4	103,8	100,3	105,2	100,3	102,6	100,6	103,3
<b>II квартал</b>	<b>101,5</b>	<b>103,8</b>	<b>101,6</b>	<b>105,2</b>	<b>100,9</b>	<b>102,6</b>	<b>102,2</b>	<b>103,3</b>
Июль	100,9	104,7	100,2	105,5	100,3	102,9	103,5	106,9
Август	100,2	104,9	99,7	105,2	100,5	103,4	100,6	107,5
Сентябрь	100,3	105,3	100,2	105,4	100,2	103,7	100,7	108,3
<b>III квартал</b>	<b>101,4</b>	<b>105,3</b>	<b>100,1</b>	<b>105,4</b>	<b>101,0</b>	<b>103,7</b>	<b>104,8</b>	<b>108,3</b>
Октябрь	100,8	106,1	101,4	106,8	100,7	104,3	99,7	108,0
Ноябрь	100,5	106,6	100,7	107,6	100,5	104,8	100,1	108,1
Декабрь	100,6	107,2	100,7	108,4	100,5	105,4	100,4	108,5
<b>IV квартал</b>	<b>101,9</b>	<b>107,2</b>	<b>102,9</b>	<b>108,4</b>	<b>101,7</b>	<b>105,4</b>	<b>100,3</b>	<b>108,5</b>
<b>2014 год</b>								
Январь	100,5	100,5	101,0	101,0	100,2	100,2	100,0	100,0
Февраль	100,5	100,9	100,9	101,9	100,3	100,5	100,1	100,1
Март	101,3	102,2	101,8	103,7	100,9	101,4	100,8	100,9
<b>I квартал</b>	<b>102,2</b>	<b>102,2</b>	<b>103,7</b>	<b>103,7</b>	<b>101,4</b>	<b>101,4</b>	<b>100,9</b>	<b>100,9</b>
Апрель	101,0	103,2	101,8	105,5	100,5	101,9	100,5	101,4
Май	101,1	104,4	101,6	107,3	100,8	102,8	100,6	102,0
Июнь	100,9	105,3	101,0	108,3	100,8	103,5	100,8	102,8
<b>II квартал</b>	<b>103,0</b>	<b>105,3</b>	<b>104,5</b>	<b>108,3</b>	<b>102,1</b>	<b>103,5</b>	<b>101,9</b>	<b>102,8</b>

**Базовый индекс потребительских цен (БИПЦ)**, исключая изменения цен на отдельные товары, подверженные влиянию факторов, которые носят административный, а также сезонный характер, в июне 2014 года составил 101,1 процента, с начала года – 105 процентов (в июне 2013 года – 100,3%, с начала года – 102,5%).

В июне 2014 года цены на продовольственные товары выросли на 1 процент (в июне 2013 года – на 0,3%), на продовольственные товары без алкогольных напитков – на 0,9 процента (в июне 2013 года – на 0,2%).

Индексы цен на отдельные виды продовольственных товаров:

(на конец периода, в процентах)

	К предыдущему месяцу		Июнь 2014 к декабрю 2013	Справочно
	май 2014	июнь 2014		июнь 2013 к декабрю 2012
Мясо и птица	109,7	102,6	116,1	93,5
Рыба и морепродукты	99,6	99,9	104,8	103,2
Масло сливочное	102,0	102,2	107,1	102,4
Масло подсолнечное	100,1	99,1	96,7	95,8
Молоко и молочная продукция	101,7	100,4	107,7	101,4
Яйца куриные	82,6	103,2	73,6	76,5
Сахар	102,0	102,2	117,6	102,5
Соль поваренная пищевая	100,4	100,1	102,4	101,0
Кондитерские изделия	101,8	100,9	104,2	102,7
Мука	100,7	100,7	100,2	108,2
Хлеб и хлебобулочные изделия	100,0	100,4	104,2	108,2
Крупа и бобовые	100,7	99,9	101,6	102,5
Макаронные изделия	100,4	102,0	100,5	109,7
Фруктоовощная продукция, включая картофель	99,4	98,0	123,1	124,4
Алкогольные напитки	101,6	101,4	108,2	113,9
Общественное питание	101,1	100,6	106,3	105,6

В июне 2014 года цены на непродовольственные товары выросли на 0,8 процента (в июне 2013 года – на 0,3%).

Индексы цен на отдельные группы непродовольственных товаров:



(на конец периода, в процентах)

	К предыдущему месяцу		Июнь 2014 к декабрю 2013	<i>Справочно</i>
	май 2014	июнь 2014		июнь 2013 к декабрю 2012
Ткани	100,04	99,99	99,1	102,0
Одежда и белье	100,4	100,2	102,5	103,4
Трикотажные изделия	100,3	100,2	101,9	104,4
Обувь	100,4	100,2	102,6	103,3
Моющие и чистящие средства	102,2	104,5	109,2	103,9
Табачные изделия	101,5	102,1	114,9	117,7
Электротовары и другие бытовые приборы	100,03	100,96	102,9	100,7
Телерадиотовары	101,3	100,1	101,8	98,3
Строительные материалы	100,3	101,0	102,0	101,3
Бензин автомобильный	100,1	99,8	102,1	102,0
Медикаменты	100,6	102,7	107,4	105,2

В июне 2014 года цены на услуги выросли на 0,8 процента (в июне 2013 года – на 0,3%).

Индексы цен и тарифов на отдельные группы и виды услуг:

(на конец периода, в процентах)

	К предыдущему месяцу		Июнь 2014 к декабрю 2013	<i>Справочно</i>
	май 2014	июнь 2014		июнь 2013 к декабрю 2012
Жилищно-коммунальные услуги	99,97	100,1	100,4	101,1
<i>Жилищные услуги</i>	99,8	100,3	100,8	100,8
содержание и ремонт жилья в государственном и муниципальном жилищных фондах	100,0	100,0	101,1	100,0
наём жилых помещений в государственном и муниципальном жилищных фондах	100,0	100,0	100,0	100,0
содержание и ремонт жилья для граждан собственников жилья в результате приватизации	100,0	100,0	101,1	100,0

	К предыдущему месяцу		Июнь 2014 к декабрю 2013	<i>Справочно</i>
	май 2014	июнь 2014		июнь 2013 к декабрю 2012
услуги по организации и выполнению работ по эксплуатации домов ЖК, ЖСК, ТСЖ	100,0	100,0	100,0	100,0
аренда однокомнатной квартиры у частных лиц	94,0	105,7	99,4	107,7
аренда двухкомнатной квартиры у частных лиц	98,99	105,6	104,5	106,9
<i>Коммунальные услуги</i>	<i>100,0</i>	<i>100,0</i>	<i>100,1</i>	<i>100,8</i>
водоснабжение и водоотведение	100,0	100,0	100,0	100,0
отопление	100,0	100,0	100,0	100,0
водоснабжение горячее	100,0	100,0	100,0	106,7
газоснабжение	100,0	100,0	101,2	100,9
электроснабжение	100,0	100,0	100,0	100,0
<i>Услуги гостиниц и прочих мест проживания</i>	<i>100,4</i>	<i>100,0</i>	<i>101,3</i>	<i>120,2</i>
Бытовые услуги	100,3	100,2	101,4	104,6
Услуги пассажирского транспорта	100,3	101,5	101,7	112,9
Услуги связи	100,5	100,97	101,9	102,3
Услуги дошкольного воспитания	100,0	100,0	101,6	100,0
Услуги образования	100,0	100,0	100,8	99,7
Услуги зарубежного туризма	102,5	109,7	121,7	120,6
Санаторно-оздоровительные услуги	113,0	105,2	114,2	101,6
Медицинские услуги	100,5	100,01	104,0	106,4
Услуги физической культуры и спорта	100,0	100,0	100,3	100,0
Услуги страхования	106,5	101,4	121,6	99,3

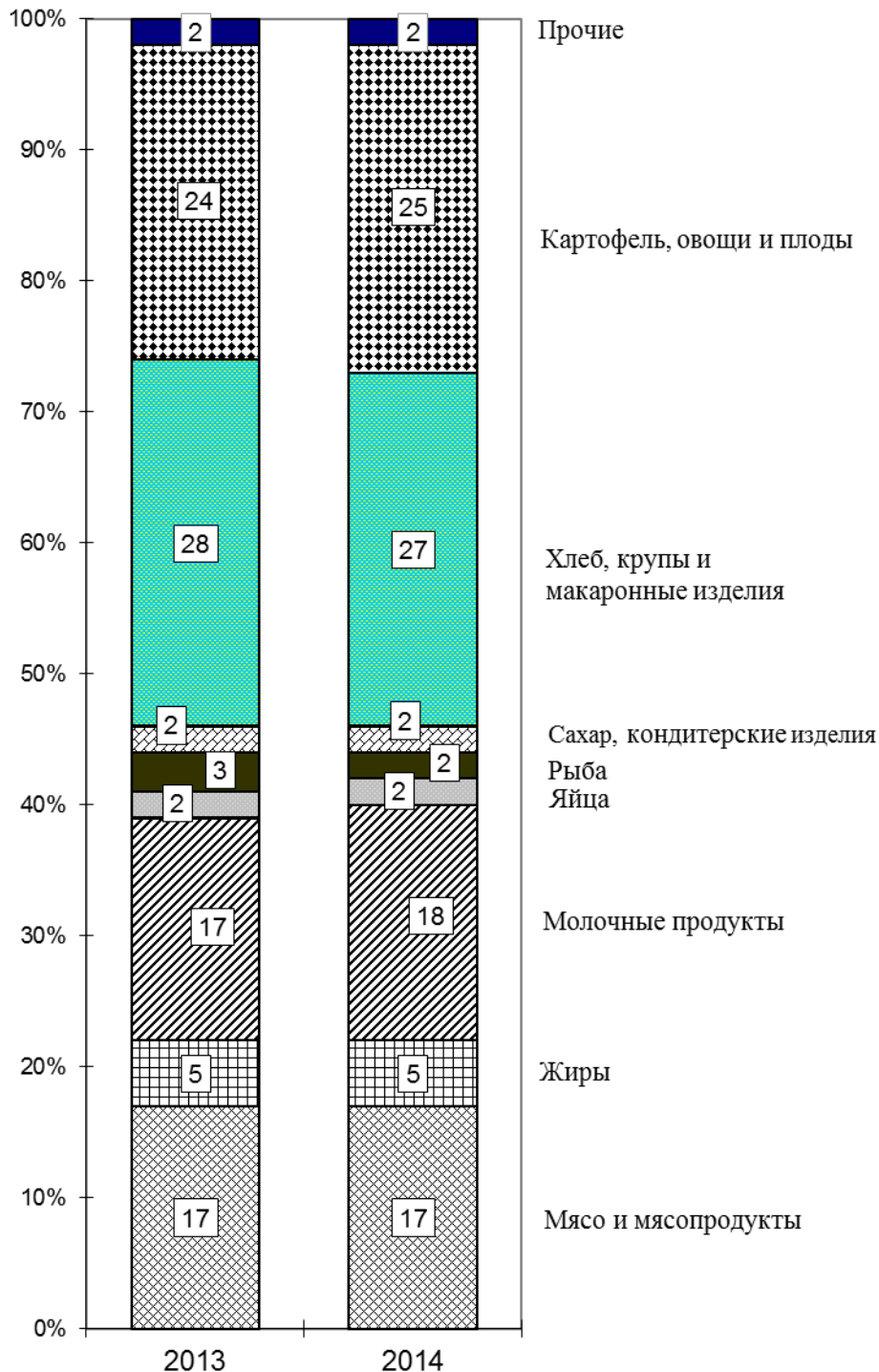
Стоимость аренды однокомнатной квартиры у частных лиц в июне 2014 года по Псковской области составила 8717,95 рубля в месяц, двухкомнатной квартиры - 12234,79 рубля.

**Стоимость фиксированного набора потребительских товаров и услуг** для межрегиональных сопоставлений покупательной способности населения в июне 2014 года составила 11226,31 рубля и увеличилась по сравнению с предыдущим месяцем на 0,9 процента (с начала года – на 5,5%).

**Стоимость минимального набора продуктов питания** в июне 2014 года по области составила 3529,82 рубля в расчете на месяц и увеличилась по сравнению с предыдущим месяцем на 2,8 процента (с начала года – на 15,9%).

### Структура стоимости минимального набора продуктов питания в июне 2013 и 2014 годов

(в %, в расчете на одного человека в месяц)



## ЦЕНЫ ПРОИЗВОДИТЕЛЕЙ

**Индекс цен производителей промышленных товаров<sup>1)</sup>** в июне 2014 года, по предварительным данным, составил 99,8 процента, в том числе: в добыче полезных ископаемых – 98,9, в обрабатывающих производствах – 99,6, в производстве и распределении электроэнергии, газа и воды – 101 процент.

Индексы цен производителей по отдельным видам экономической деятельности:

(на конец периода, в процентах)

	К предыдущему месяцу		Июнь 2014 к декабрю 2013	Справочно июнь 2013 к декабрю 2012
	май 2014	июнь 2014		
<b>Производство промышленных товаров - всего</b>	<b>101,9</b>	<b>99,8</b>	<b>107,9</b>	<b>98,8</b>
<b>Добыча полезных ископаемых</b>	<b>103,8</b>	<b>98,9</b>	<b>102,4</b>	<b>101,2</b>
<b>Обрабатывающие производства</b>	<b>102,4</b>	<b>99,6</b>	<b>109,5</b>	<b>98,4</b>
в том числе:				
производство пищевых продуктов (включая напитков и табака)	106,4	98,3	115,6	94,2
текстильное и швейное производство	100,0	100,0	105,9	101,4
производство кожи, изделий из кожи и производство обуви	98,9	95,1	90,9	90,1
обработка древесины и производство изделий из дерева	100,0	100,7	100,6	101,0
целлюлозно-бумажное производство; издательская и полиграфическая деятельность	101,2	101,1	110,2	103,3
производство прочих неметаллических продуктов	97,5	99,8	96,8	100,8
металлургическое производство и производство готовых металлических изделий	100,0	100,0	99,7	103,7
производство машин и оборудования	100,0	100,0	100,3	100,1
производство электрооборудования, электронного и оптического оборудования	101,1	99,7	113,3	98,7

<sup>1)</sup> На товары, предназначенные для реализации на внутреннем рынке.

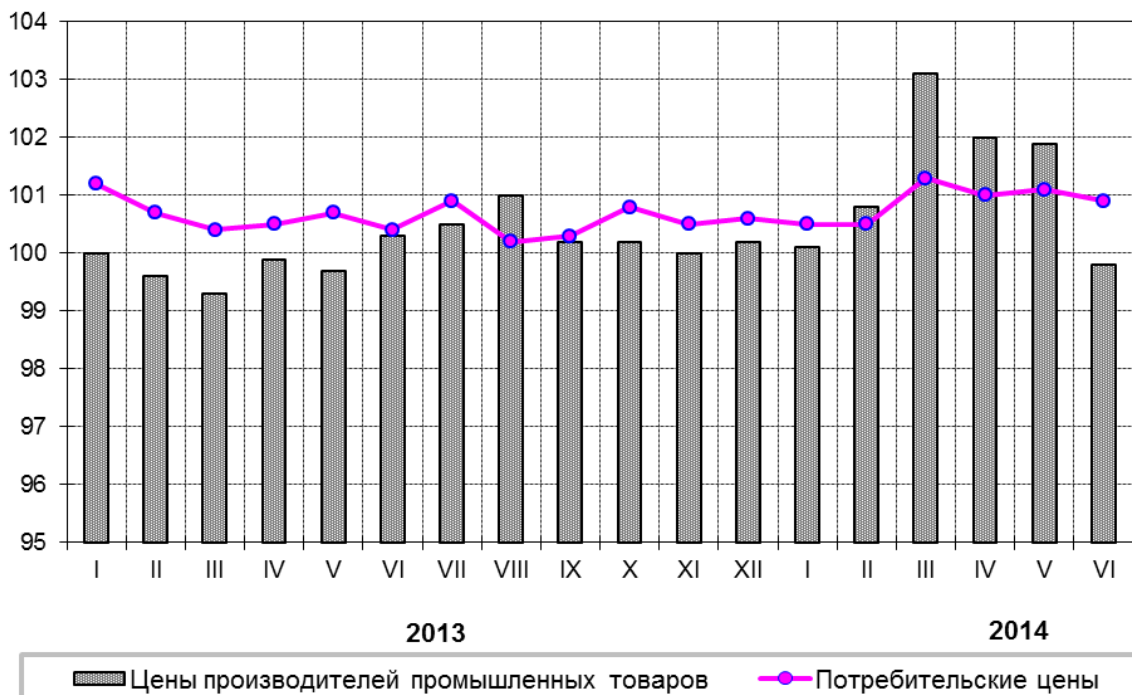
	К предыдущему месяцу		Июнь 2014 к декабрю 2013	Справочно  июнь 2013 к декабрю 2012
	май 2014	июнь 2014		
<b>Производство и распределение электроэнергии, газа и воды</b>	<b>99,5</b>	<b>101,0</b>	<b>100,4</b>	<b>101,1</b>

В июне 2014 года в обрабатывающих производствах рост цен наблюдался на книжную продукцию (за оттиск) – на 39,8 процента, прицепы общего назначения к грузовым автомобилям – на 16,3, комбикорма - на 15,4, печенье (включая галеты и крекеры) – на 10,4, продукты из мяса и мяса птицы копченые – на 7,7, колбасы (колбаски) полукопченые – на 6,6, полуфабрикаты подмороженные и замороженные в тесте – на 5 процентов.

Снижение цен отмечено на кабели, провода и другие проводники для передачи данных, управления, контроля, сигнализации – на 10,5 процента, свинину – на 7,4, мясо и субпродукты – на 6,3, обувь – на 4,9 процента.

### Индексы цен производителей промышленных товаров и потребительских цен

(на конец месяца, в % к предыдущему месяцу)



**Индекс цен производителей сельскохозяйственной продукции, реализованной сельскохозяйственными организациями,** в июне 2014 года, по предварительным данным, составил 100,4 процента, в том числе в растениеводстве – 94, в животноводстве – 100,9 процента.

Индексы цен производителей отдельных групп и видов сельскохозяйственной продукции:

(на конец периода, в процентах)

	К предыдущему месяцу		Июнь 2014 к декабрю 2013	<i>Справочно</i> июнь 2013 к декабрю 2012
	май 2014	июнь 2014		
<b>Продукция сельского хозяйства</b>	<b>100,01</b>	<b>100,4</b>	<b>105,3</b>	<b>84,7</b>
<b>Растениеводство</b>	<b>94,5</b>	<b>94,0</b>	<b>99,2</b>	<b>76,0</b>
Зерновые культуры	101,7	100,1	104,0	103,6
Картофель	102,2	97,8	128,1	106,4
Овощи свежие	89,1	89,5	91,2	63,4
<b>Животноводство</b>	<b>100,5</b>	<b>100,9</b>	<b>105,7</b>	<b>85,5</b>
Скот крупный рогатый, свиньи и птица сельскохозяйственная (учтенные в живом весе)	101,1	102,4	107,8	80,6
Молоко сырое крупного рогатого скота	99,9	99,7	105,4	99,1
Яйца куриные	98,0	91,0	72,3	82,3

В июне 2014 года средняя цена реализации сельскохозяйственными организациями составила (за тонну): на зерновые культуры – 8711 рублей, картофель – 30000 рублей, скот крупный рогатый живой – 55183 рубля, свиней живых – 105979 рублей, молоко сырое крупного рогатого скота – 18799 рублей.

**Сводный индекс цен строительной продукции** в июне 2014 года, по предварительным данным, составил 100,6 процента.

Индексы цен строительной продукции:

(на конец периода, в процентах)

	К предыдущему месяцу		Июнь 2014 к декабрю 2013	<i>Справочно</i> июнь 2013 к декабрю 2012
	май 2014	июнь 2014		
<b>Сводный индекс цен строительной продукции</b>	<b>100,5</b>	<b>100,6</b>	<b>102,3</b>	<b>99,5</b>
в том числе:				
индекс цен производителей в строительстве (строительно-монтажные работы)	102,0	103,0	108,0	97,9
индекс цен на машины и оборудование, используемые в строительстве	99,5	99,1	98,5	102,1

	К предыдущему месяцу		Июнь 2014 к декабрю 2013	<i>Справочно</i>
	май 2014	июнь 2014		июнь 2013 к декабрю 2012
индекс цен на прочие капитальные работы и затраты	100,5	100,9	105,6	89,0

Сводные индексы цен строительной продукции по отдельным видам экономической деятельности:

(на конец периода, в процентах)

	К предыдущему месяцу		Июнь 2014 к декабрю 2013	<i>Справочно</i>
	май 2014	июнь 2014		июнь 2013 к декабрю 2012
Сельское хозяйство, охота и лесное хозяйство	101,0	101,1	103,4	94,9
Добыча полезных ископаемых	98,8	99,1	95,0	99,9
Обрабатывающие производства	99,9	100,3	101,0	102,0
Производство и распределение электроэнергии, газа и воды	100,6	101,3	104,0	100,01
Строительство	101,3	102,0	104,7	98,4
Транспорт и связь	100,2	99,7	100,3	99,4

Индексы цен приобретения строительными организациями основных видов строительных материалов:

(на конец периода, в процентах)

	К предыдущему месяцу		Июнь 2014 к декабрю 2013	<i>Справочно</i>
	май 2014	июнь 2014		июнь 2013 к декабрю 2012
Бетон, готовый для заливки (товарный бетон)	100,0	100,0	100,7	103,9
Растворы строительные	100,0	100,0	100,0	102,0
Кирпич керамический неогнеупорный строительный	99,98	99,1	99,3	101,3
Кирпич силикатный	101,0	100,4	101,3	102,7

	К предыдущему месяцу		Июнь 2014 к декабрю 2013	Справочно
	май 2014	июнь 2014		июнь 2013 к декабрю 2012
Щебень	101,5	99,8	104,4	102,0
Пески природные прочие	98,3	105,8	115,5	113,9
Арматура периодического профиля класса А III	100,8	100,3	101,2	90,3
Плитки керамические гла- зурованные для внутренней облицовки стен	100,0	100,0	100,4	104,0
Цемент	98,1	102,0	101,3	96,9
Асфальтобетонная смесь	93,6	101,7	95,1	96,2
Битумы	101,2	104,8	95,9	92,4
Кабели	97,9	99,6	102,5	87,1
Провода	99,3	98,8	96,0	98,2

Соотношение цен приобретения основных видов строительных материалов с ценой на кирпич керамический неогнеупорный строительный:

	Средняя цена в июне 2014, рублей за единицу	Соотношение цен приобретения с ценой на кирпич керамический, %	
		июнь 2014	справочно
			июнь 2013
<b>Кирпич керамический неогнеупорный строительный, тыс. усл. кирпичей</b>	<b>10702</b>	<b>100</b>	<b>100</b>
Цемент, тонн	3703	35	48
Бетон, готовый для заливки (товарный бетон), м <sup>3</sup>	4054	38	52
Растворы строительные, м <sup>3</sup>	3360	31	45
Щебень, м <sup>3</sup>	988	9,2	7,8
Пески природные прочие, м <sup>3</sup>	230	2,2	2,0

**Индекс тарифов на грузовые перевозки автомобильным транспортом** в июне 2014 года составил 99,7 процента.

Индексы тарифов на грузовые перевозки автомобильным транспортом по видам сообщения:



(на конец периода, в процентах)

	К предыдущему месяцу		Июнь 2014 к декабрю 2013	<i>Справочно</i> июнь 2013 к декабрю 2012
	май 2014	июнь 2014		
<b>Автомобильный транспорт</b>	<b>99,9</b>	<b>99,7</b>	<b>100,8</b>	<b>101,4</b>
в том числе по видам сообщения:				
международное	99,9	99,4	100,6	101,8
междугородное	100,0	100,0	100,7	100,3
внутригородское и пригородное	100,0	103,2	103,2	100,04

*Индекс тарифов на услуги связи для юридических лиц* в июне 2014 года составил 100 процентов.

Индексы тарифов на услуги связи для юридических лиц:

(на конец периода, в процентах)

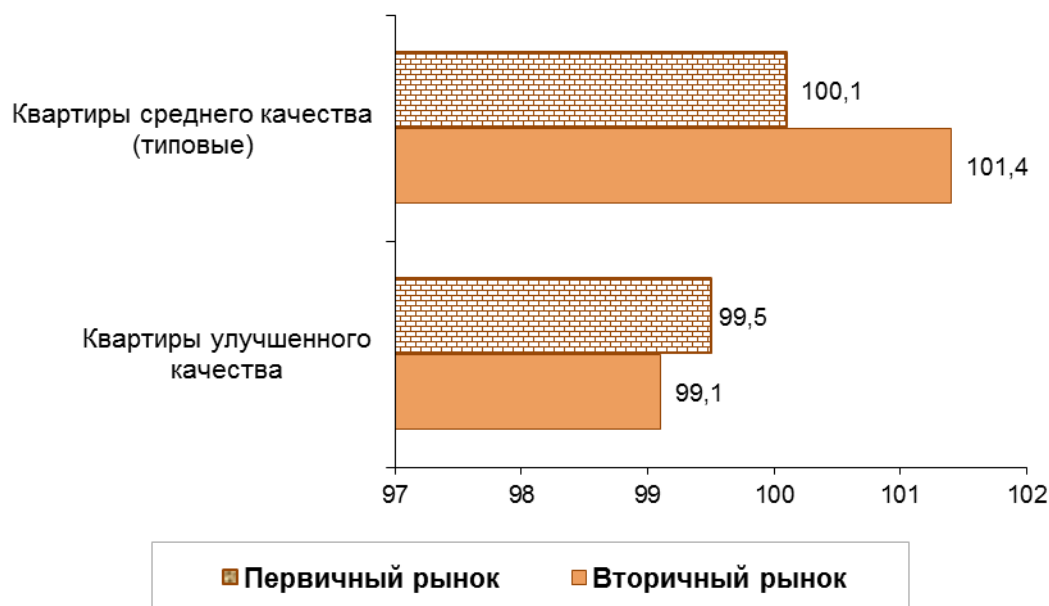
	К предыдущему месяцу		Июнь 2014 к декабрю 2013	<i>Справочно</i> июнь 2013 к декабрю 2012
	май 2014	июнь 2014		
<b>Услуги связи для юридических лиц</b>	<b>100,0</b>	<b>100,0</b>	<b>117,5</b>	<b>104,1</b>
в том числе:				
услуги национальной почты	100,0	100,0	101,9	110,3
услуги местной телефонной связи	100,0	100,0	101,4	104,8
услуги междугородной те- лефонной связи	100,0	100,0	100,0	100,0
услуги документальной электросвязи	100,0	100,0	101,4	100,9
услуги проводного радио- вещания	100,0	100,0	103,9	102,4
услуги подвижной связи	100,0	100,0	134,7	102,7

### ***ЦЕНЫ НА РЫНКЕ ЖИЛЬЯ***

По предварительным данным, *индекс цен на первичном рынке жилья* во II квартале 2014 года по сравнению с предыдущим кварталом составил 99,9 процента, *на вторичном рынке жилья* – 100,4 процента.

### Индексы цен на первичном и вторичном рынках жилья во II квартале 2014 года

(на конец периода, в % к I кварталу 2014 года)



### Индексы цен на рынке жилья

(на конец периода, в процентах)

	Первичный рынок			Вторичный рынок		
	II квартал 2014 в % к		<i>Справочно</i>	II квартал 2014 в % к		<i>Справочно</i>
	I кварталу 2014	IV кварталу 2013	II квартал 2013 в % к IV кварталу 2012	I кварталу 2014	IV кварталу 2013	II квартал 2013 в % к IV кварталу 2012
<b>Все типы квартир</b>	<b>99,9</b>	<b>101,2</b>	<b>101,7</b>	<b>100,4</b>	<b>97,9</b>	<b>98,5</b>
в том числе:						
среднего качества (типовые)	100,1	101,8	103,2	101,4	99,5	97,9
улучшенного качества	99,5	100,3	100,3	99,1	95,9	99,1

**Средние цены жилых помещений разных типов  
на первичном и вторичном рынках жилья**

(на конец квартала, рублей за 1 м<sup>2</sup> общей площади)

	Первичный рынок		Вторичный рынок	
	II квартал 2014	<i>Справочно</i>	II квартал 2014	<i>Справочно</i>
		II квартал 2013		II квартал 2013
<b>Все типы квартир</b>	<b>39466,16</b>	<b>37351,92</b>	<b>42947,87</b>	<b>39562,61</b>
в том числе:				
среднего качества ( типовые)	39287,35	36110,38	40651,10	37845,29
улучшенного качества	39770,78	38664,85	46510,80	41531,35

## ФИНАНСЫ

### ГОСУДАРСТВЕННЫЕ ФИНАНСЫ

Исполнение консолидированного бюджета Псковской области (по оперативным данным Государственного финансового управления Псковской области) характеризуется следующими данными:

(млн. рублей)

	Доходы	Расходы	Профицит, дефицит(-)
<b>2014 год</b>			
Январь	-262,0	1038,8	-1300,8
Январь-февраль	1491,6	3058,8	-1567,2
Январь-март	3826,6	5153,6	-1327,0
Январь-апрель	8701,5	7907,0	794,5
Январь-май	11474,5	10589,0	885,5

Профицит консолидированного бюджета Псковской области в январе-мае 2014 года сложился в сумме 885,5 млн. рублей.

Структура консолидированного бюджета Псковской области в январе-мае 2014 года представлена в таблице:

	Млн. рублей	В % к итогу
<b>Доходы</b>	<b>11474,5</b>	<b>100</b>
из них:		
налог на прибыль организаций	1138,3	9,9
налог на доходы физических лиц	2665,8	23,2

	Млн. рублей	В % к итогу
акцизы по подакцизным товарам (продукции), производимым на территории Российской Федерации	942,2	8,2
налоги на совокупный доход	623,2	5,4
налоги на имущество	866,5	7,6
налоги, сборы и регулярные платежи за пользование природными ресурсами	3,6	0,0
доходы от использования имущества, находящегося в государственной и муниципальной собственности	231,1	2,0
платежи при пользовании природными ресурсами	68,1	0,6
безвозмездные поступления	4663,9	40,6
<b>Расходы</b>	<b>10589,0</b>	<b>100</b>
из них на:		
общегосударственные вопросы	692,4	6,5
национальную безопасность и правоохранительную деятельность	126,0	1,2
национальную экономику	1815,7	17,1
из нее на:		
сельское хозяйство и рыболовство	780,6	7,4
лесное хозяйство	91,0	0,9
дорожное хозяйство (дорожные фонды)	572,2	5,4
жилищно-коммунальное хозяйство	707,2	6,7
социально-культурные мероприятия	6949,5	65,6

### **НАЛОГОВАЯ СТАТИСТИКА**

По оперативным данным Управления Федеральной налоговой службы России по Псковской области поступление налогов, сборов и иных обязательных платежей, администрируемых ФНС России, в консолидированный бюджет РФ в январе-мае 2014 года составило 6148,1 млн. рублей. Поступления в консолидированный бюджет области составили 5319,5 млн. рублей.

Поступления налогов, сборов и иных обязательных платежей в консолидированный бюджет РФ по видам в январе-мае 2014 года представлены в таблице:

	В консолидированный бюджет РФ		Из него в консолидированный бюджет Псковской области	
	млн. рублей	удельный вес в общей сумме поступлений, %	млн. рублей	удельный вес в общей сумме поступлений, %
<b>Всего</b>	<b>6148,1</b>	<b>100</b>	<b>5319,5</b>	<b>100</b>

	В консолидированный бюджет РФ		Из него в консолидированный бюджет Псковской области	
	млн. рублей	удельный вес в общей сумме поступлений, %	млн. рублей	удельный вес в общей сумме поступлений, %
в том числе:				
налог на прибыль организаций	1202,7	19,6	1138,3	21,4
налог на доходы физических лиц	2671,8	43,4	2665,8	50,1
налог на добавленную стоимость на товары (работы, услуги), реализуемые на территории РФ	769,2	12,5	х	х
акцизы по подакцизным товарам (продукции), производимым на территории РФ	0,3	0,0	0,3	0,0
налоги на имущество	866,5	14,1	866,5	16,3
налоги, сборы и регулярные платежи за пользование природными ресурсами	7,2	0,1	3,6	0,1
налоги со специальным налоговым режимом	619,8	10,1	619,8	11,6
прочие	10,6	0,2	25,2	0,5

Основную часть налогов, сборов и иных обязательных платежей консолидированного бюджета области в январе-мае 2014 года обеспечили поступления налога на доходы физических лиц – 50,1 процента, налога на прибыль организаций – 21,4 процента, налогов на имущество – 16,3 процента.

### ***ДЕНЕЖНО-КРЕДИТНАЯ СИСТЕМА<sup>1)</sup>***

По состоянию на 1 июня 2014 года в области действовали две кредитные организации, имеющие право на осуществление банковских операций. В таблице представлены отдельные показатели деятельности кредитных организаций:

<sup>1)</sup> По данным Главного управления Центрального банка Российской Федерации по Псковской области. Информация представляется по региональным кредитным организациям и филиалам кредитных организаций, расположенным на территории области (без учета операционных и кредитно-кассовых офисов, расположенных на территории области).

(на начало месяца)

	Июнь 2014	Справочно июнь 2013
	Количество действующих кредитных организаций, единиц	2
из них имеющих лицензии (разрешения), предоставляющие право на:		
привлечение вкладов населения	2	3
осуществление операций в иностранной валюте	2	3
Число филиалов действующих кредитных организаций на территории Псковской области, единиц	6	6
из них филиалы Сбербанка России	1	1
Зарегистрированный уставный капитал действующих кредитных организаций, млн. рублей	439,7	408,7

Из двух кредитных организаций, действующих на территории области, все имеют лицензии на осуществление операций в иностранной валюте. Лицензий на операции с драгметаллами и генеральных лицензий ни одна из них не имеет.

Объем кредитов, депозитов и прочих размещенных средств, предоставленных организациям, физическим лицам и кредитным организациям (в рублях и иностранной валюте), составил на 1 июня 2014 года 46507,3 млн. рублей.

Динамика объема кредитов, депозитов и прочих размещенных средств (в рублях и иностранной валюте) представлена ниже:

(на начало месяца, млн. рублей)

	Общий объем размещенных средств	из него:	
		кредиты и прочие размещенные средства, предоставленные организациям	кредиты, предоставленные физическим лицам
Январь	46301,2	34057,6	12240,6
Февраль	46361,9	34206,8	12151,8
Март	45834,5	33624,9	12209,5
Апрель	46155,7	33790,0	12365,7
Май	46201,1	33594,2	12606,8
Июнь	46507,3	33728,9	12778,4

Объем просроченной задолженности по кредитам банков составил на 1 июня 2014 года 5786,5 млн. рублей, из него 206,3 млн. рублей (3,6%) - просроченная задолженность по предоставленным кредитам и прочим размещенным средствам граждан.

Ставка рефинансирования, установленная Банком России, на 1 июня 2014 года составила 8,25 процента годовых.

Объем вкладов (депозитов) физических лиц, привлеченных кредитными организациями Псковской области (с учетом кредитно-кассовых офисов и операционных офисов инорегиональных организаций (филиалов), расположенных на территории области), на 1 июня 2014 года представлен в таблице:

	Всего		Из них в Сбербанке РФ	
	млн. рублей	в % к 1 июня 2013	млн. рублей	в % к 1 июня 2013
<b>Всего</b>	<b>36701,5</b>	<b>111,6</b>	<b>25351,8</b>	<b>111,8</b>
в том числе на счетах:				
рублевых	34316,2	110,9	23783,1	111,3
валютных и в драгоценных металлах	2385,3	122,8	1568,7	120,4

### **ФИНАНСЫ ОРГАНИЗАЦИЙ**

(без субъектов малого предпринимательства, бюджетных учреждений, банков, страховых организаций и организаций железнодорожного транспорта)

#### **Финансовые результаты деятельности организаций**

В январе-мае 2014 года, по оперативным данным, сальдированный финансовый результат (прибыль минус убыток) организаций в действующих ценах составил +591,2 млн. рублей (156 организаций получили прибыль в размере 1433,3 млн. рублей и 143 организации имели убыток на сумму 842,1 млн. рублей).

Сальдированный финансовый результат по видам экономической деятельности приведен в таблице:

	Сальдо прибылей (+) и убытков (-)		Прибыль		Убыток	
	тысяч рублей	в % к январю-маю 2013 <sup>1)</sup>	тысяч рублей	в % к январю-маю 2013 <sup>1)</sup>	тысяч рублей	в % к январю-маю 2013 <sup>1)</sup>
<b>Всего</b>	<b>+591198</b>	<b>156,1</b>	<b>1433338</b>	<b>135,2</b>	<b>842140</b>	<b>123,6</b>
из него:						
сельское хозяйство, охота и лесное хозяйство	+210276	-	277426	в 12,2 р.	67150	51,0
добыча полезных ископаемых <sup>2)</sup>	-9212	-	...	в 4,5 р.	...	159,6
обрабатывающие производства	+321593	73,1	692619	106,9	371026	178,3
из них:						

	Сальдо прибылей (+) и убытков (-)		Прибыль		Убыток	
	тысяч рублей	в % к январю- маю 2013 <sup>1)</sup>	тысяч рублей	в % к январю- маю 2013 <sup>1)</sup>	тысяч рублей	в % к январю- маю 2013 <sup>1)</sup>
производство пи- щевых продуктов, включая напитки, и табака	-105857	-	51035	91,0	156892	169,6
текстильное и швейное произ- водство <sup>2)</sup>	+103327	148,6	...	156,7	...	в 2,3 р.
обработка древе- сины и производ- ство изделий из дерева <sup>2)</sup>	+3432	-	...	в 2,2 р.	...	24,1
целлюлозно- бумажное произ- водство, издатель- ская и полиграфи- ческая деятель- ность	+9869	21,9	12070	24,4	2201	49,8
производство прочих неметал- лических мине- ральных продук- тов <sup>2)</sup>	+52346	в 4,8 р.	...	в 5,1 р.	...	в 11,8 р.
металлургическое производство и производство го- товых металличе- ских изделий <sup>2)</sup>	-11218	-	...	74,8	...	133,5
производство ма- шин и оборудова- ния (без произ- водства оружия и боеприпасов)	+21097	163,9	36340	144,7	15243	124,6
производство электрооборудо- вания, электрон- ного и оптическо- го оборудования	+143014	66,8	241377	88,8	98363	171,0
производство и распределение электроэнергии, газа и воды	-29891	-	83355	109,0	113246	57,0
строительство	+51912	в 9,4 р.	89072	в 8,7 р.	37160	в 7,8 р.



	Сальдо прибылей (+) и убытков (-)		Прибыль		Убыток	
	тысяч рублей	в % к январю- маю 2013 <sup>1)</sup>	тысяч рублей	в % к январю- маю 2013 <sup>1)</sup>	тысяч рублей	в % к январю- маю 2013 <sup>1)</sup>
оптовая и розничная торговля; ремонт автотранспортных средств, мотоциклов, бытовых изделий и предметов личного пользования	+195361	109,0	245875	108,2	50514	105,4
в том числе:						
торговля автотранспортными средствами и мотоциклами, их техническое обслуживание и ремонт <sup>2)</sup>	+111929	140,2	...	142,2	...	в 16,0 р.
оптовая торговля, включая торговлю через агентов, кроме торговли автотранспортными средствами и мотоциклами <sup>2)</sup>	+39999	67,4	...	80,5	...	110,0
розничная торговля, кроме торговли автотранспортными средствами и мотоциклами; ремонт бытовых изделий и предметов личного пользования	+43433	108,3	63481	102,7	20048	92,4
гостиницы и рестораны <sup>2)</sup>	-10485	-	...	82,1	...	101,8
транспорт и связь	-120729	-	7697	17,5	128426	в 3,6 р.
операции с недвижимым имуществом, аренда и предоставление услуг	+7905	69,0	19065	100,9	11160	150,2
образование	+376	14,7	2468	79,1	2092	в 3,7 р.

	Сальдо прибылей (+) и убытков (-)		Прибыль		Убыток	
	тысяч рублей	в % к январю- маю 2013 <sup>1)</sup>	тысяч рублей	в % к январю- маю 2013 <sup>1)</sup>	тысяч рублей	в % к январю- маю 2013 <sup>1)</sup>
здравоохранение и предоставление со- циальных услуг <sup>2)</sup>	-10839	-	...	в 2,0 р.	...	124,1
предоставление прочих комму- нальных, социаль- ных и персональ- ных услуг	-15069	-	2120	132,1	17189	156,3

<sup>1)</sup> Темпы изменения сальдированного финансового результата отчетного периода по сравнению с соответствующим периодом предыдущего года рассчитаны по сопоставимому кругу организаций; с учетом корректировки данных соответствующего периода предыдущего года, исходя из изменений учетной политики, законодательных актов и др. в соответствии с методологией бухгалтерского учета.

Прочерк означает, что в одном или обоих сопоставляемых периодах был получен отрицательный сальдированный финансовый результат.

<sup>2)</sup> Знак (...) означает, что данные не публикуются в целях обеспечения конфиденциальности первичных статистических данных, полученных от организаций, в соответствии с Федеральным законом от 29.11.2007 № 282-ФЗ «Об официальном статистическом учете и системе государственной статистики в Российской Федерации» (ст.4 п.5; ст.9 п.1).

Доля организаций, получивших прибыль (убыток), представлена в таблице:  
(в % к общему количеству организаций)

	Январь-май 2014		Справочно	
			январь-май 2013	
	доля прибыльных организаций	доля убыточных организаций	доля прибыльных организаций	доля убыточных организаций
<b>Всего</b>	<b>52,2</b>	<b>47,8</b>	<b>57,5</b>	<b>42,5</b>
из него:				
сельское хозяйство, охо- та и лесное хозяйство	53,6	46,4	53,6	46,4
добыча полезных иско- паемых	25,0	75,0	-	100,0
обрабатывающие произ- водства	61,0	39,0	63,6	36,4
из них:				
производство пищевых продуктов, включая напитки, и табака	64,7	35,3	58,8	41,2

	Январь-май 2014		Справочно	
			январь-май 2013	
	доля прибыльных организаций	доля убыточных организаций	доля прибыльных организаций	доля убыточных организаций
текстильное и швейное производство	33,3	66,7	33,3	66,7
обработка древесины и производство изделий из дерева	66,7	33,3	66,7	33,3
целлюлозно-бумажное производство, издательская и полиграфическая деятельность	50,0	50,0	50,0	50,0
производство прочих неметаллических минеральных продуктов	60,0	40,0	80,0	20,0
металлургическое производство и производство готовых металлических изделий	60,0	40,0	80,0	20,0
производство машин и оборудования (без производства оружия и боеприпасов)	55,6	44,4	66,7	33,3
производство электрооборудования, электронного и оптического оборудования	65,2	34,8	60,9	39,1
производство и распределение электроэнергии, газа и воды	33,3	66,7	35,6	64,4
строительство	40,0	60,0	70,0	30,0
оптовая и розничная торговля; ремонт автотранспортных средств, мотоциклов, бытовых изделий и предметов личного пользования	68,6	31,4	74,5	25,5
в том числе:				
торговля автотранспортными средствами и мотоциклами, их техническое обслуживание и ремонт	33,3	66,7	66,7	33,3

	Январь-май 2014		Справочно	
			январь-май 2013	
	доля прибыльных организаций	доля убыточных организаций	доля прибыльных организаций	доля убыточных организаций
оптовая торговля, включая торговлю че- рез агентов, кроме тор- говли автотранспорт- ными средствами и мо- тоциклами	80,0	20,0	80,0	20,0
розничная торговля, кроме торговли авто- транспортными сред- ствами и мотоциклами; ремонт бытовых изде- лий и предметов лич- ного пользования	68,4	31,6	73,7	26,3
гостиницы и рестораны	77,8	22,2	77,8	22,2
транспорт и связь	25,0	75,0	50,0	50,0
операции с недвижимым имуществом, аренда и предоставление услуг	64,7	35,3	58,8	41,2
образование	70,0	30,0	80,0	20,0
здравоохранение и предоставление соци- альных услуг	25,0	75,0	25,0	75,0
предоставление прочих коммунальных, соци- альных и персональных услуг	31,6	68,4	42,1	57,9

В январе-мае 2014 года, по оперативным данным, доля убыточных организаций по сравнению с соответствующим периодом предыдущего года увеличилась на 5,3 процентного пункта и составила 47,8 процента.

### ***Состояние платежей и расчетов в организациях***

Суммарная задолженность по обязательствам организаций, по оперативным данным, составила на конец мая 2014 года 60021,7 млн. рублей, из нее просроченная – 3003,9 млн. рублей, или 5,0 процентов от общей суммы задолженности (на конец мая 2013 года – 5,7%).

Размер и структура суммарной просроченной задолженности по обязательствам организаций приведена в таблице:

	Май 2014, млн. рублей	В % к		
		апрелю 2014	маю 2013	к итогу
<b>Всего</b>	<b>3003,9</b>	<b>109,1</b>	<b>89,4</b>	<b>100</b>
в том числе:				
кредиторская задолженность	1699,3	106,4	108,6	56,6
задолженность по кредитам банков и займам	1304,6	112,8	72,7	43,4

Кредиторская задолженность на конец мая 2014 года, по оперативным данным, составила 28697,6 млн. рублей, из нее просроченная – 1699,3 млн. рублей, или 5,9 процента от общей суммы кредиторской задолженности (на конец мая 2013 года – 6,2%).

Просроченная кредиторская задолженность по видам экономической деятельности на конец мая 2014 года приведена в таблице:

(на конец месяца, млн. рублей)

	Количество организаций, имеющих просроченную кредиторскую задолженность, единиц	Просро- ченная креди- торская задол- женность	из нее:		
			постав- щикам	в бюд- жеты всех уровней	по пла- тежам в государ- ственные внебюд- жетные фонды
<b>Всего</b>	<b>86</b>	<b>1699,3</b>	<b>1366,1</b>	<b>179,4</b>	<b>93,9</b>
из него:					
сельское хозяйство, охота и лесное хозяй- ство	12	141,3	86,2	19,4	13,4
обрабатывающие про- изводства	20	807,0	611,4	117,5	62,3
из них:					
производство пище- вых продуктов, вклю- чая напитки, и таба- ка <sup>1)</sup>	4	20,7	17,7	...	...
производство прочих неметаллических ми- неральных продук- тов <sup>1)</sup>	3	156,8	104,9	...	...
производство элект- рооборудования, электронного и опти- ческого оборудования	5	93,6	78,9	-	-

	Количество организаций, имеющих просроченную кредиторскую задолженность, единиц	Просроченная кредиторская задолженность	из нее:		
			поставщикам	в бюджеты всех уровней	по платежам в государственные внебюджетные фонды
производство и распределение электроэнергии, газа и воды	29	628,6	564,3	33,2	13,4
оптовая и розничная торговля; ремонт автотранспортных средств, мотоциклов, бытовых изделий и предметов личного пользования <sup>1)</sup>	3	1,6	...	-	-
транспорт и связь <sup>1)</sup>	4	2,4	0,9	...	...
операции с недвижимым имуществом, аренда и предоставление услуг <sup>1)</sup>	4	14,1	10,3	...	...
предоставление прочих коммунальных, социальных и персональных услуг	8	25,2	14,9	5,8	1,9

<sup>1)</sup> Знак (...) означает, что данные не публикуются в целях обеспечения конфиденциальности первичных статистических данных, полученных от организаций, в соответствии с Федеральным законом от 29.11.2007 № 282-ФЗ «Об официальном статистическом учете и системе государственной статистики в Российской Федерации» (ст.4 п.5; ст.9 п.1).

Задолженность по полученным кредитам и займам на конец мая 2014 года, по оперативным данным, составила 31324,1 млн. рублей, в том числе просроченная – 1304,6 млн. рублей или 4,2 процента от общего объема задолженности по полученным кредитам и займам (на конец мая 2013 года – 5,3%).

Дебиторская задолженность на конец мая 2014 года, по оперативным данным, составила 17431,1 млн. рублей, из нее просроченная – 1307,2 млн. рублей или 7,5 процента общей суммы дебиторской задолженности (на конец мая 2013 года – 6,8%).

Просроченная дебиторская задолженность по видам экономической деятельности на конец мая 2014 года приведена в таблице:

(на конец месяца, млн. рублей)

	Количество организаций, имеющих просроченную дебиторскую задолженность, единиц	Просроченная дебиторская задолженность	из нее:
			покупателей
<b>Всего</b>	<b>101</b>	<b>1307,2</b>	<b>1215,1</b>

	Количество организаций, имеющих просроченную дебиторскую задолженность, единиц	Просроченная дебиторская задолженность	из нее:
			покупателей
из него:			
сельское хозяйство, охота и лесное хозяйство	10	73,4	59,2
обрабатывающие производства	25	365,8	339,7
из них:			
производство пищевых продуктов, включая напитки, и табака	6	80,6	80,3
производство машин и оборудования (без производства оружия и боеприпасов)	3	28,7	21,9
производство электрооборудования, электронного и оптического оборудования	6	64,1	60,2
производство и распределение электроэнергии, газа и воды	33	711,7	678,7
оптовая и розничная торговля; ремонт автотранспортных средств, мотоциклов, бытовых изделий и предметов личного пользования	8	88,6	79,5
в том числе:			
розничная торговля, кроме торговли автотранспортными средствами и мотоциклами, ремонт бытовых изделий и предметов личного пользования	6	10,5	1,4

	Количество организаций, имеющих просроченную дебиторскую задолженность, единиц	Просроченная дебиторская задолженность	из нее:
			покупателей
транспорт и связь	7	14,9	6,0
операции с недвижимым имуществом, аренда и предоставление услуг	4	8,2	8,2
предоставление прочих коммунальных, социальных и персональных услуг	7	9,8	9,8

Превышение кредиторской задолженности над дебиторской в мае 2014 года характеризуется следующими данными:

(на конец месяца, млн. рублей)

	Кредиторская задолженность	Дебиторская задолженность	Превышение кредиторской задолженности над дебиторской	
			всего	в % к дебиторской задолженности
<b>Всего</b>	<b>28697,6</b>	<b>17431,1</b>	<b>11266,5</b>	<b>64,6</b>
из него:				
сельское хозяйство, охота и лесное хозяйство	3431,5	1294,7	2136,8	165,0
добыча полезных ископаемых	226,5	131,6	94,9	72,1
обрабатывающие производства	16597,8	9055,5	7542,3	83,2
из них:				
производство пищевых продуктов, включая напитки, и табака	6619,8	3638,6	2981,2	81,9
текстильное и швейное производство	430,3	304,4	125,9	41,4
обработка древесины и производство изделий из дерева	186,4	79,9	106,5	133,4



	Кредиторская задолжен- ность	Дебиторская задолжен- ность	Превышение кредиторской задолженности над дебиторской	
			всего	в % к деби- торской задолжен- ности
целлюлозно-бумажное производство, издатель- ская и полиграфическая деятельность	856,7	135,6	721,1	в 5,3 р.
производство прочих не- металлических минераль- ных продуктов	227,0	268,4	-41,4	-
металлургическое произ- водство и производство готовых металлических изделий	465,9	162,4	303,5	186,8
производство машин и оборудования (без произ- водства оружия и боепри- пасов)	1710,7	724,4	986,3	136,2
производство электро- оборудования, электрон- ного и оптического обо- рудования	5523,3	3196,9	2326,4	72,8
производство и распреде- ление электроэнергии, газа и воды	2288,8	2794,9	-506,1	-
строительство	388,5	251,3	137,2	54,6
оптовая и розничная тор- говля; ремонт автотранс- портных средств, мото- циклов, бытовых изделий и предметов личного поль- зования	3651,8	2837,3	814,5	28,7
в том числе:				
торговля автотранспорт- ными средствами и мото- циклами, их техническое обслуживание и ремонт	1323,0	115,9	1207,1	в 10,4 р.
оптовая торговля, вклю- чая торговлю через аген- тов, кроме торговли авто- транспортными средства- ми и мотоциклами	1345,1	2404,4	-1059,3	-

	Кредиторская задолжен- ность	Дебиторская задолжен- ность	Превышение кредиторской задолженности над дебиторской	
			всего	в % к деби- торской задолжен- ности
розничная торговля, кро- ме торговли автотранс- портными средствами и мотоциклами; ремонт бы- товых изделий и предме- тов личного пользования	983,7	317,1	666,6	в 2,1 р.
гостиницы и рестораны	39,7	42,5	-2,8	-
транспорт и связь	1234,2	676,7	557,5	82,4
операции с недвижимым имуществом, аренда и предоставление услуг	645,9	228,6	417,3	182,6
образование	18,9	6,9	12,0	173,9
здравоохранение и предо- ставление социальных услуг	79,0	78,6	0,4	0,5
предоставление прочих коммунальных, социаль- ных и персональных услуг	95,1	32,6	62,5	191,7

## СОЦИАЛЬНАЯ СФЕРА

### УРОВЕНЬ ЖИЗНИ НАСЕЛЕНИЯ

В мае 2014 года объем денежных доходов населения сложился в размере 11865,2 млн. рублей и увеличился на 8 процентов по сравнению с соответствующим периодом 2013 года. Население израсходовало на покупку товаров и оплату услуг 9978 млн. рублей, что на 8,3 процента больше, чем в мае 2013 года.

Основные показатели, характеризующие уровень жизни населения:

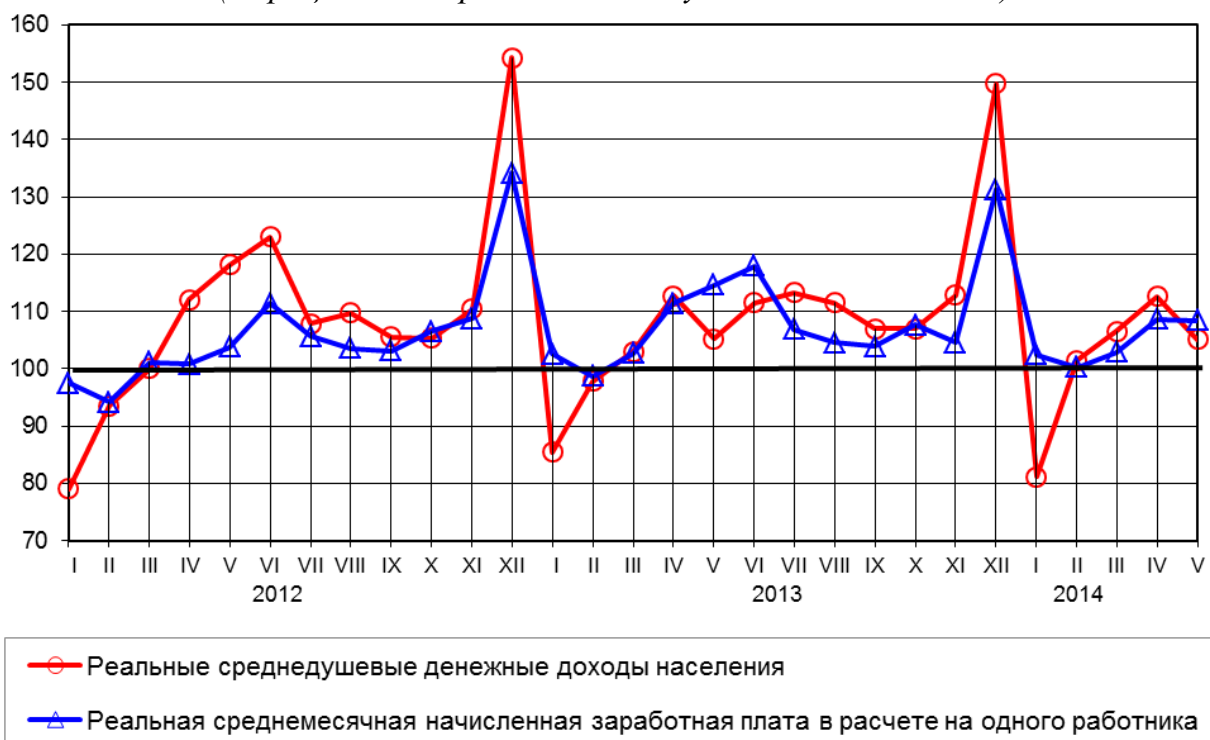
	Май 2014	В % к		Справочно	
		маю 2013	апрелю 2014	май 2013 в % к	
				маю 2012	апрелю 2013
Денежные доходы (в среднем на душу населения) <sup>1)</sup> , рублей	18072	108,9	94,4	96,0	93,7

	Май 2014	В % к		Справочно	
		маю 2013	апрелю 2014	май 2013 в % к	
				маю 2012	апрелю 2013
Реальные располагаемые денежные доходы <sup>1)</sup>	х	100,4	92,7	86,2	92,4
Среднемесячная начисленная заработная плата одного работника <sup>2)</sup> :					
номинальная, рублей	21129	107,6	101,1	115,0	104,3
реальная	х	99,4	100,0	105,9	103,6

<sup>1)</sup> Предварительные данные.

<sup>2)</sup> За 2014г. - оценка.

### Динамика основных показателей реальных доходов населения (в процентах к среднемесячному значению 2011 года)



## ДЕНЕЖНЫЕ ДОХОДЫ

**Реальные располагаемые денежные доходы** (доходы за вычетом обязательных платежей, скорректированные на индекс потребительских цен), по предварительным данным, в мае 2014 года увеличились на 0,4 процента по сравнению с соответствующим периодом 2013 года.

Динамика реальных располагаемых денежных доходов<sup>1)</sup>:

<sup>1)</sup> Предварительные данные.

	В % к	
	соответствующему периоду предыдущего года	предыдущему периоду
<b>2013 год</b>		
Январь	106,5	57,2
Февраль	101,8	112,0
Март	100,9	105,5
<b>I квартал</b>	<b>102,8</b>	<b>77,4</b>
Апрель	98,3	110,7
Май	86,2	92,4
Июнь	89,2	106,4
<b>II квартал</b>	<b>91,1</b>	<b>115,1</b>
<b>I полугодие</b>	<b>96,2</b>	<b>-</b>
Июль	103,5	99,4
Август	100,9	99,9
Сентябрь	98,2	93,6
<b>III квартал</b>	<b>100,9</b>	<b>98,5</b>
<b>Январь-сентябрь</b>	<b>97,8</b>	<b>-</b>
Октябрь	102,1	102,5
Ноябрь	102,7	105,2
Декабрь	97,9	131,4
<b>IV квартал</b>	<b>100,5</b>	<b>112,2</b>
<b>Год</b>	<b>97,5</b>	<b>-</b>
<b>2014 год</b>		
Январь	95,0	56,2
Февраль	104,6	123,3
Март	104,3	105,1
<b>I квартал</b>	<b>101,6</b>	<b>79,9</b>
Апрель	100,0	106,2
Май	100,4	92,7

В мае 2014 года **денежные доходы населения** сложились в сумме 11865,2 млн. рублей и увеличились по сравнению с маем 2013 года на 8 процентов, **денежные расходы населения** составили 12242,2 млн. рублей и увеличились на 7,3 процента. Превышение денежных расходов населения над доходами составило 377 млн. рублей.

#### **Средняя номинальная заработная плата и ее дифференциация**

Средняя номинальная заработная плата, начисленная за май 2014 года, по оценке, составила 21128,8 рубля и увеличилась по сравнению с предыдущим месяцем на 1,1 процента, а по сравнению с маем 2013 года - на 7,6 процента.

Изменение номинальной и реальной среднемесячной заработной платы характеризуется следующими данными:

	Среднемесячная номинальная начисленная заработная плата, рублей	В % к		Реальная заработная плата в % к	
		соответствующему периоду предыдущего года	предыдущему месяцу	соответствующему периоду предыдущего года	предыдущему месяцу
<b>2013 год</b>					
Январь	18077	109,6	77,4	101,3	76,5
Февраль	17519	107,5	96,9	99,3	96,2
Март	18289	106,9	104,3	98,9	103,9
<b>I квартал</b>	<b>17968</b>	<b>108,0</b>		<b>99,8</b>	
Апрель	19931	113,7	104,6	105,1	104,1
Май	20643	115,0	104,3	105,9	103,6
Июнь	21325	110,4	103,3	101,9	102,9
<b>I полугодие</b>	<b>19397</b>	<b>111,2</b>		<b>102,7</b>	
Июль	19490	108,2	94,3	100,4	93,5
Август	19104	111,8	98,4	103,9	98,2
Сентябрь	19040	111,0	99,7	103,6	99,4
<b>Январь-сентябрь</b>	<b>19254</b>	<b>110,4</b>		<b>102,2</b>	
Октябрь	19886	111,6	104,4	103,9	103,6
Ноябрь	19419	106,1	97,7	98,9	97,2
Декабрь	24513	107,9	126,2	100,7	125,4
<b>Январь-декабрь</b>	<b>19754</b>	<b>109,9</b>		<b>101,9</b>	
<b>2014 год</b>					
Январь	19232	110,2	78,1	103,5	77,7
Февраль	18902	107,4	97,3	101,0	96,8
Март	19648	107,0	104,1	99,9	102,8
<b>I квартал</b>	<b>19317</b>	<b>108,5</b>		<b>101,8</b>	
Апрель	20947	108,5	106,7	101,5	105,6
Май	21129	107,6	101,1	99,4	100,0

В мае 2014 года уровень среднемесячной начисленной заработной платы работников здравоохранения и предоставления социальных услуг составил к среднеобластному уровню 95,3 процента, работников образования – 97,7 процента (в мае 2013 года – соответственно 86,3% и 92,2%).

Ниже приводятся данные о начисленной средней заработной плате (без выплат социального характера) по чистым видам экономической деятельности:

	Май 2014			Январь-май 2014		
	рублей	в % к		рублей	в % к	
		маю 2013	апрелю 2014		январю-маю 2013	среднеобластному уровню среднемесячной заработной платы
<b>Всего по области</b>	<b>21128,8</b>	<b>107,6</b>	<b>101,1</b>	<b>19991,0</b>	<b>108,2</b>	<b>100,0</b>
Сельское хозяйство, охота и лесное хозяйство	12219,4	108,1	102,9	12695,6	103,0	63,5
Рыболовство, рыбноводство	12887,5	106,3	105,9	12179,0	108,4	60,9
Добыча полезных ископаемых	24189,5	142,6	123,6	20352,3	119,5	101,8
из них:						
добыча топливно-энергетических полезных ископаемых	30452,1	149,7	125,7	25794,7	118,1	129,0
добыча полезных ископаемых, кроме топливно-энергетических	19102,1	133,8	120,9	15953,6	120,8	79,8
Обрабатывающие производства	18534,7	106,7	87,4	18836,3	106,9	94,2
из них:						
производство пищевых продуктов, включая напитки и табака	15349,2	107,5	97,8	14862,9	112,2	74,3
текстильное и швейное производство	18978,4	110,8	102,2	18203,2	108,8	91,1
производство кожи, изделий из кожи и производство обуви	15399,0	98,0	95,1	15349,5	112,9	76,8
обработка древесины и производство изделий из дерева	11387,5	115,5	104,6	12593,6	115,8	63,0
целлюлозно-бумажное производство; издательская и полиграфическая деятельность	17444,0	106,4	87,6	18474,4	107,7	92,4

	Май 2014			Январь-май 2014		
	рублей	в % к		рублей	в % к	
		маю 2013	апрелю 2014		январю- маю 2013	среднеоб- ластному уровню среднеме- сячной за- работной платы
химическое произ- водство	13867,5	110,9	100,0	13053,7	107,5	65,3
производство рези- новых и пластмас- совых изделий	17447,5	111,9	94,6	19115,7	103,4	95,6
производство про- чих неметалличе- ских минеральных продуктов	18238,0	107,4	97,5	17325,8	107,9	86,7
металлургическое производство и производство гото- вых металлических изделий	23741,9	111,4	48,2	28049,8	109,9	140,3
производство ма- шин и оборудова- ния	20067,4	113,0	94,4	20354,6	107,5	101,8
производство элек- трооборудования, электронного и оп- тического оборудо- вания	20325,8	101,1	89,6	20790,2	100,9	104,0
производство тран- спортных средств и оборудования	19559,3	113,9	73,8	20223,3	102,3	101,2
прочие производ- ства	22864,3	102,4	97,8	22806,1	104,1	114,1
Производство и рас- пределение электро- энергии, газа и воды	23302,9	105,6	101,6	22184,8	107,3	111,0
Строительство	19934,2	131,7	97,6	18301,0	120,2	91,5
Оптовая и розничная торговля; ремонт ав- тотранспортных средств, мотоцик- лов, бытовых изде- лий и предметов личного пользова- ния	17733,1	111,9	104,3	16733,9	108,3	83,7

	Май 2014			Январь-май 2014		
	рублей	в % к		рублей	в % к	
		маю 2013	апрелю 2014		январю- маю 2013	среднеоб- ластному уровню среднеме- сячной за- работной платы
из них:						
торговля авто- транспортными средствами и мото- циклами, их техни- ческое обслужива- ние и ремонт	29980,6	117,7	108,2	24529,0	103,1	122,7
оптовая торговля, включая торговлю через агентов, кро- ме торговли авто- транспортными средствами и мото- циклами	18594,0	119,1	103,2	17440,8	116,3	87,2
розничная торгов- ля, кроме торговли автотранспортными средствами и мото- циклами; ремонт бытовых изделий и предметов личного пользования	15381,9	107,0	103,7	15230,6	106,9	76,2
Гостиницы и ресто- раны	15578,3	115,2	103,3	14227,8	113,4	71,2
Транспорт и связь	23763,9	91,8	86,9	23560,0	105,8	117,9
в том числе связь	20533,7	111,8	87,8	21019,2	109,6	105,1
Финансовая дея- тельность	44269,0	127,6	117,3	39985,0	106,2	в 2,0 р.
Операции с недви- жимым имуществом, аренда и предостав- ление услуг	17737,4	106,3	97,3	17409,1	105,6	87,1
Государственное управление и обес- печение военной безопасности; соци- альное страхование	29993,5	97,1	99,5	29008,0	105,9	145,1



	Май 2014			Январь-май 2014		
	рублей	в % к		рублей	в % к	
		маю 2013	апрелю 2014		январю-маю 2013	среднеобластному уровню среднемесячной заработной платы
Образование	20639,7	108,2	123,7	17230,8	108,1	86,2
Здравоохранение и предоставление социальных услуг	20130,1	112,9	110,2	18366,6	116,5	91,9
Предоставление прочих коммунальных, социальных и персональных услуг	16269,9	115,4	112,4	15210,9	112,6	76,1

**Просроченная задолженность по заработной плате (по данным, полученным от организаций, кроме субъектов малого предпринимательства)**

Суммарная задолженность по заработной плате по организациям наблюдаемых видов экономической деятельности по состоянию на 1 июля 2014 года составила 31429 тыс. рублей и по сравнению с 1 июня 2014 года увеличилась на 2,9 процента.

Общая сумма просроченной задолженности составляет в среднем по области 5,3 месячного фонда заработной платы работников организаций, имеющих просроченную задолженность по заработной плате работникам.

На 1 июля 2014 года вся сумма просроченной задолженности по заработной плате работников сложилась из-за отсутствия собственных средств организаций. Из общей суммы просроченной задолженности по заработной плате по состоянию на 1 июля 2014 года, задолженность за 2012 год составила 1100 тыс. рублей (3,5%), за 2013 год – 21566 тыс. руб. (68,6%).

Динамика просроченной задолженности по заработной плате представлена в таблице:

(на начало месяца)

	Просроченная задолженность по заработной плате		В том числе задолженность				Численность работников, перед которыми имеется просроченная задолженность по заработной плате, человек
			из-за несвоевременного получения денежных средств из бюджетов всех уровней		из-за отсутствия собственных средств		
	тыс. рублей	в % к предыдущему месяцу	тыс. рублей	в % к предыдущему месяцу	тыс. рублей	в % к предыдущему месяцу	
<b>2013 год</b>							
Январь	13469	42,3	-	-	13469	42,3	700

	Просроченная задолженность по заработной плате		В том числе задолженность				Численность работников, перед которыми имеется просроченная задолженность по заработной плате, человек
			из-за несвоевременного получения денежных средств из бюджетов всех уровней		из-за отсутствия собственных средств		
	тыс. рублей	в % к предыдущему месяцу	тыс. рублей	в % к предыдущему месяцу	тыс. рублей	в % к предыдущему месяцу	
Февраль	14581	108,3	-	-	14581	108,3	791
Март	23233	159,3	-	-	23233	159,3	1575
Апрель	29751	128,1	-	-	29751	128,1	1846
Май	9848	33,1	-	-	9848	33,1	446
Июнь	17687	179,6	-	-	17687	179,6	906
Июль	35128	198,6	-	-	35128	198,6	1841
Август	32087	91,3	-	-	32087	91,3	1079
Сентябрь	45009	140,3	-	-	45009	140,3	1338
Октябрь	48556	107,9	-	-	48556	107,9	1410
Ноябрь	7058	14,5	-	-	7058	14,5	499
Декабрь	6524	92,4	-	-	6524	92,4	532
<b>2014 год</b>							
Январь	9312	142,7	-	-	9312	142,7	416
Февраль	8685	93,3	-	-	8685	93,3	398
Март	13857	159,6	-	-	13857	159,6	566
Апрель	29760	в 2,1 р.	-	-	29760	в 2,1 р.	1209
Май	30080	101,1	-	-	30080	101,1	1177
Июнь	30551	101,6	-	-	30551	101,6	1180
Июль	31429	102,9	-	-	31429	102,9	1208

По состоянию на 1 июля 2014 года просроченная задолженность по заработной плате работников отмечена в 5 районах области и городе Великие Луки (по состоянию на 1 июня 2014 года - в 5 районах области и городе Великие Луки).

Просроченная задолженность по заработной плате по наблюдаемым видам экономической деятельности на 1 июля 2014 года представлена в таблице:

	Тыс. рублей	В % к 1 июня 2014
<b>Всего</b>	<b>31429</b>	<b>102,9</b>
в том числе:		
сельское хозяйство, охота и лесозаготовки	18239	102,0
обрабатывающие производства	10748	104,1

	Тыс. рублей	В % к 1 июня 2014
производство и распределение электро- энергии, газа и воды	406	129,7
строительство	2036	100,0

## ИСПОЛЬЗОВАНИЕ ДЕНЕЖНЫХ ДОХОДОВ

*Динамика денежных доходов и расходов населения<sup>1)</sup>:*

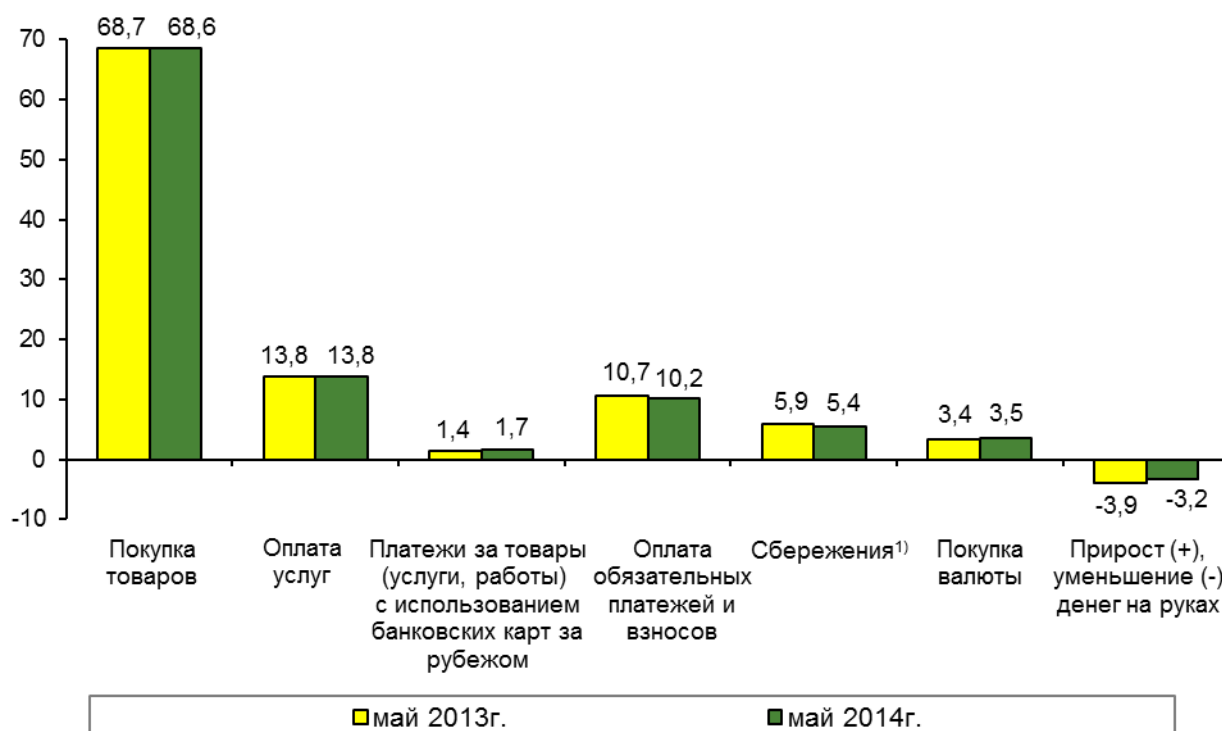
(млн.рублей)

	Денежные доходы населения	Денежные расходы населения	Превышение денежных доходов над расходами (+) или расходов над доходами (-)
<b>2013 год</b>			
Январь	8697,8	10007,2	-1309,4
Февраль	10063,2	9691,9	+371,3
Март	10655,3	10551,5	+103,8
<b>I квартал</b>	<b>29416,3</b>	<b>30250,6</b>	<b>-834,3</b>
Апрель	11717,0	10696,0	+1021,0
Май	10982,3	11406,5	-424,2
Июнь	11589,1	11294,7	+294,4
<b>II квартал</b>	<b>34288,4</b>	<b>33397,2</b>	<b>+891,2</b>
<b>I полугодие</b>	<b>63704,7</b>	<b>63647,8</b>	<b>+56,9</b>
Июль	11846,7	12310,8	-464,1
Август	11666,9	11934,6	-267,7
Сентябрь	11129,9	11622,6	-492,7
<b>III квартал</b>	<b>34643,5</b>	<b>35868,0</b>	<b>-1224,5</b>
<b>Январь-сентябрь</b>	<b>98348,2</b>	<b>99515,8</b>	<b>-1167,6</b>
Октябрь	11218,8	11555,8	-337,0
Ноябрь	11886,4	11362,0	+524,4
Декабрь	15965,9	14374,8	+1591,1
<b>IV квартал</b>	<b>39071,1</b>	<b>37292,6</b>	<b>+1778,5</b>
<b>Год</b>	<b>137419,3</b>	<b>136808,4</b>	<b>+610,9</b>
<b>2014 год</b>			
Январь	8810,9	10038,0	-1227,1
Февраль	11076,4	10610,3	+466,1
Март	11781,1	11585,0	+196,1
<b>I квартал</b>	<b>31668,4</b>	<b>32233,3</b>	<b>-564,9</b>

	Денежные доходы населения	Денежные расходы населения	Превышение денежных доходов над расходами (+) или расходов над доходами (-)
Апрель	12574,4	11882,9	+691,5
Май	11865,2	12242,2	-377,0

<sup>1)</sup> Предварительные данные.

### Изменения в структуре использования денежных доходов населения (в % к денежным доходам)



## ЗАНЯТОСТЬ И БЕЗРАБОТИЦА

**Численность экономически активного населения** по данным выборочного обследования населения по проблемам занятости в среднем за март-май 2014 года оценивалась в 337,4 тыс. человек. В их числе 313,4 тыс. человек (92,9%) были заняты в экономике и 24 тыс. человек (7,1%) не имели занятия, но активно его искали и в соответствии с методологией Международной Организации Труда классифицировались как безработные.

<sup>1)</sup> Сбережения включают прирост (уменьшение) вкладов, приобретение ценных бумаг, изменение средств на счетах индивидуальных предпринимателей, изменение задолженности по кредитам, приобретение недвижимости.

	Март-май 2014
Численность экономически активного населения - всего, тыс. чел.	337,4
в том числе:	
занятые в экономике	313,4
безработные	24,0
Уровень экономической активности (экономически активное население к численности населения в воз- расте 15-72 года), %	67,0
Уровень занятости (занятое население к численно- сти населения в возрасте 15-72 года), %	62,2
Уровень безработицы (безработные к численности экономически активного населения в возрасте 15-72 года), %	7,1

В мае 2014 года из общего числа замещенных рабочих мест в крупных и средних организациях работало 148,8 тыс. штатных работников (без учета совместителей). Кроме того, привлекалось на условиях совместительства и по договорам гражданско-правового характера 7,3 тыс. человек (в эквиваленте полной занятости). Число замещенных рабочих мест работниками списочного состава, совместителями и лицами, выполнявшими работы по договорам гражданско-правового характера, составило в мае 2014 года 156,1 тысячи и по сравнению с апрелем 2014 года уменьшилось на 0,8 процента.

Данные о количестве замещенных рабочих мест в крупных и средних организациях (без организаций, не являющихся субъектами малого предпринимательства, средняя численность работников, которых не превышает 15 человек) по чистым видам экономической деятельности в мае 2014 года приведены в таблице:

	Всего за- мещен- ных рабочих мест	В том числе			Число замещен- ных рабо- чих мест в % к маю 2013
		работников списочного состава (без внешних совместите- лей)	внешних совмести- телей	работни- ков, вы- полнявших работы по договорам	
<b>Всего по области</b>	<b>156063</b>	<b>148778</b>	<b>2974</b>	<b>4311</b>	<b>97,7</b>
Сельское хозяй- ство, охота и лес- ное хозяйство	6193	5825	28	341	88,7
Добыча полезных ископаемых	483	443	10	30	101,0
из них:					
добыча топливно- энергетических полезных ископа- емых	248	216	8	24	97,3

	Всего замещенных рабочих мест	В том числе			Число замещенных рабочих мест в % к маю 2013
		работников списочного состава (без внешних совместителей)	внешних совместителей	работников, выполнявших работы по договорам	
добыча полезных ископаемых, кроме топливно-энергетических	235	227	2	6	105,4
Обрабатывающие производства	26938	26192	121	626	96,1
из них:					
производство пищевых продуктов, включая напитки и табака	6757	6671	30	56	101,7
текстильное и швейное производство	1298	1290	3	5	94,1
обработка древесины и производство изделий из дерева	542	540	1	-	83,1
целлюлозно-бумажное производство; издательская и полиграфическая деятельность	518	442	5	71	107,5
производство резиновых и пластмассовых изделий	601	314	5	282	97,2
производство прочих неметаллических минеральных продуктов	2737	2723	12	3	88,9
металлургическое производство и производство готовых металлических изделий	1549	1511	4	34	106,9
производство машин и оборудования	2489	2413	19	57	83,4

	Всего замещенных рабочих мест	В том числе			Число замещенных рабочих мест в % к маю 2013
		работников списочного состава (без внешних совместителей)	внешних совместителей	работников, выполнявших работы по договорам	
производство электрооборудования, электронного и оптического оборудования	8323	8172	38	113	94,2
производство транспортных средств и оборудования	481	476	2	3	83,9
прочие производства	1084	1081	1	2	132,4
Производство и распределение электроэнергии, газа и воды	94,9	9146	122	152	100,3
Строительство	2420	2336	39	45	93,9
Оптовая и розничная торговля; ремонт автотранспортных средств, мотоциклов, бытовых изделий и предметов личного пользования	13330	13060	100	170	101,2
из них:					
торговля автотранспортными средствами и мотоциклами, их техническое обслуживание и ремонт	1307	1286	9	12	97,7
оптовая торговля, включая торговлю через агентов, кроме торговли автотранспортными средствами и мотоциклами	2131	2041	44	46	101,0

	Всего замещенных рабочих мест	В том числе			Число замещенных рабочих мест в % к маю 2013
		работников списочного состава (без внешних совместителей)	внешних совместителей	работников, выполнявших работы по договорам	
розничная торговля, кроме торговли автотранспортными средствами и мотоциклами; ремонт бытовых изделий и предметов личного пользования	9892	9733	47	112	101,6
Гостиницы и рестораны	2505	2445	21	39	104,2
Транспорт и связь	15729	15374	84	271	97,5
в том числе связь	3533	3469	37	27	98,3
Финансовая деятельность	3881	3307	16	557	94,6
Операции с недвижимым имуществом, аренда и предоставление услуг	3817	3416	89	311	105,6
Государственное управление и обеспечение военной безопасности; социальное страхование	20895	20403	93	399	97,5
Образование	23249	21724	1160	365	97,6
Здравоохранение и предоставление социальных услуг	20962	19664	700	598	99,8
Предоставление прочих коммунальных, социальных и персональных услуг	6240	5440	392	408	93,9



**Численность не занятых трудовой деятельностью граждан, состоящих на учете в государственных учреждениях службы занятости населения.**

На конец июня 2014 года в государственных учреждениях службы занятости населения состояли на учете 5024 не занятых трудовой деятельностью гражданина, из них 4391 человек имел статус безработного, в том числе 3794 человека получали пособие по безработице. Уровень официально зарегистрированной безработицы составил 1,3 процента к экономически активному населению.

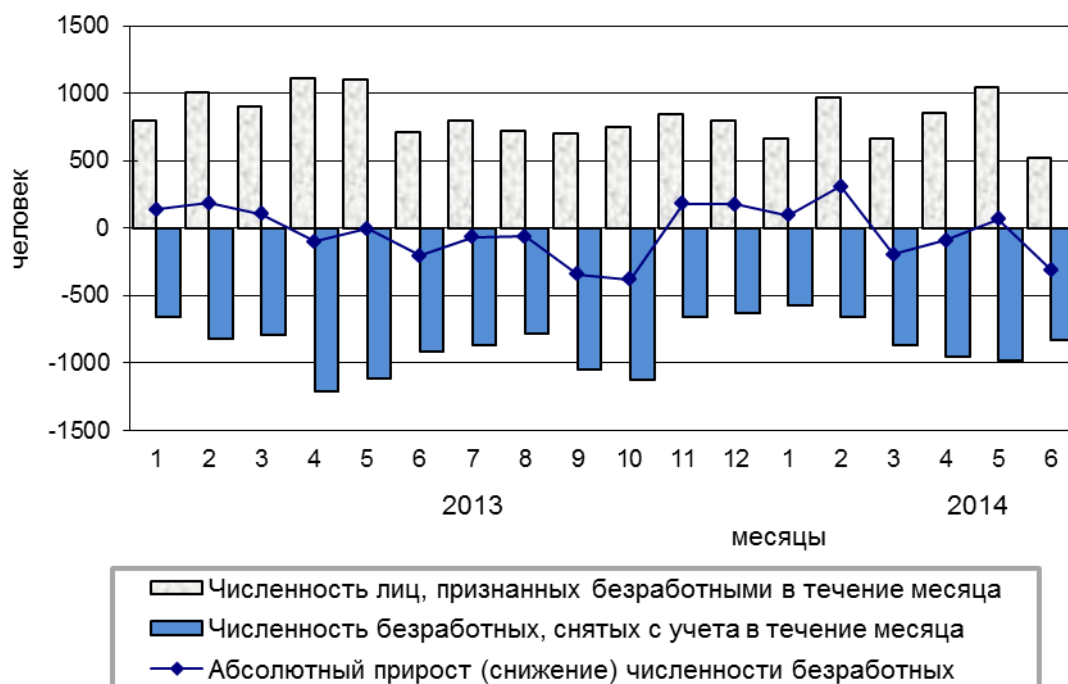
Число незанятых граждан, обратившихся в государственные учреждения службы занятости за содействием в поиске подходящей работы, по данным Государственного комитета Псковской области по труду и занятости населения приводится в таблице:

(на конец месяца)

	Численность не занятых трудовой деятельностью граждан, человек	Из них имеют статус безработного		
		человек	в % к	
			соответствующему периоду предыдущего года	предыдущему периоду
<b>2013 год</b>				
Январь	5921	5007	81,5	102,9
Февраль	5997	5193	80,8	103,7
Март	6058	5299	85,5	102,0
Апрель	5788	5202	89,3	98,2
Май	5754	5200	93,1	100,0
Июнь	5525	4996	93,4	96,1
Июль	5499	4930	95,1	98,7
Август	5393	4869	98,3	98,8
Сентябрь	5137	4526	96,5	93,0
Октябрь	4845	4146	97,9	91,6
Ноябрь	5031	4329	94,6	104,4
Декабрь	4947	4505	92,6	104,1
<b>2014 год</b>				
Январь	5453	4603	91,9	102,2
Февраль	5804	4915	94,6	106,8
Март	5525	4720	89,1	96,0
Апрель	5559	4630	89,0	98,1
Май	5296	4700	90,4	101,5
Июнь	5024	4391	87,9	93,4

В июне 2014 года получили статус безработного 522 человека. Размеры трудоустройства безработных были на 47 человек или на 11,4 процента меньше, чем в июне 2013 года и составили 364 человека.

**Движение численности безработных,  
зарегистрированных в государственных учреждениях  
службы занятости населения**



На конец июня 2014 года нагрузка незанятого трудовой деятельностью населения, обратившегося в поиске подходящей работы в государственные учреждения службы занятости населения, на одну заявленную вакансию составила 0,4 человека.

Динамика потребности работодателей в работниках, заявленной государственными учреждениями службы занятости населения, приводится в таблице:

(на конец месяца)

	Потребность работодателей в работниках, заявленная в государственные учреждения службы занятости населения, человек	Нагрузка незанятого трудовой деятельностью населения, на одну заявленную вакансию		
		человек	в % к	
			соответствующему периоду предыдущего года	предыдущему периоду
<b>2013 год</b>				
Январь	6054	1,0	76,9	111,1
Февраль	6902	0,9	69,2	90,0
Март	7431	0,8	80,0	88,9
Апрель	9983	0,6	100,0	75,0
Май	7790	0,7	116,7	116,7
Июнь	7663	0,7	116,7	100,0
Июль	7617	0,7	100,0	100,0

	Потребность работодателей в работниках, заявленная в государственные учреждения службы занятости населения, человек	Нагрузка незанятого трудовой деятельностью населения, на одну заявленную вакансию		
		человек	в % к	
			соответствующему периоду предыдущего года	предыдущему периоду
Август	7448	0,7	100,0	100,0
Сентябрь	7213	0,7	100,0	100,0
Октябрь	6485	0,7	100,0	100,0
Ноябрь	6265	0,8	88,9	114,3
Декабрь	6020	0,8	88,9	100,0
<b>2014 год</b>				
Январь	6410	0,9	90,0	112,5
Февраль	7663	0,8	88,9	88,9
Март	8849	0,6	75,0	75,0
Апрель	10263	0,5	83,3	83,3
Май	12382	0,4	57,1	80,0
Июнь	12546	0,4	57,1	100,0

## ЗАБОЛЕВАЕМОСТЬ НАСЕЛЕНИЯ

Заболеваемость населения отдельными инфекционными и паразитарными заболеваниями представлена по данным управления Роспотребнадзора по Псковской области:

	Число зарегистрированных случаев заболеваний в январе-мае			Январь-май 2014 в % к январю-маю 2013
	2014	2013	прирост (+), снижение (-)	
<b>Кишечные инфекции</b>				
острые кишечные инфекции	1816	1878	- 62	96,7
из них:				
бактериальная дизентерия (шигеллез)	6	5	+ 1	120,0
сальмонеллезные инфекции	56	53	+ 3	105,7
<b>Гепатиты</b>				
острые гепатиты	4	10	- 6	40,0
из них:				

	Число зарегистрированных случаев заболеваний в январе-мае			Январь-май 2014 в % к январю-маю 2013
	2014	2013	прирост (+), снижение (-)	
гепатит А	1	3	- 2	33,3
гепатит В	1	1	-	100,0
гепатит С	1	1	-	100,0
<b>Некоторые инфекции, управляемые средствами специфической профилактики</b>				
коклюш	2	1	+ 1	в 2 р.
<b>Острые респираторно-вирусные инфекции</b>				
острые инфекции верхних дыхательных путей	66573	96523	- 29950	63,2
грипп	24	1547	- 1523	1,6
<b>Социально значимые болезни</b>				
сифилис	38	68	- 30	55,9
гонококковая инфекция	27	38	- 11	71,1
туберкулёз (впервые выявленный)	153	223	- 70	68,6
болезнь, вызванная вирусом иммунодефицита человека и бессимптомный инфекционный статус, вызванный вирусом иммунодефицита человека (ВИЧ)	64	41	+ 23	156,1
педикулез	211	249	- 38	84,7

## ПРЕСТУПНОСТЬ

По данным Управления Министерства внутренних дел Псковской области число зарегистрированных преступлений распределилось по видам следующим образом:

	Январь-июнь 2014	В % к соответствующему периоду 2013	Справочно
			январь-июнь 2013 в % к январю-июню 2012
Зарегистрировано преступлений, единиц	4555	95,7	86,5

	Январь-июнь 2014	В % к соответствующему периоду 2013	Справочно
			январь-июнь 2013 в % к январю-июню 2012
в том числе:			
особо тяжкие	217	74,8	101,0
тяжкие	889	96,0	77,0
средней тяжести	1153	98,2	82,6
небольшой тяжести	2296	96,8	91,4
из общего числа зарегистрированных преступлений по отдельным составам преступлений:			
умышленное причинение тяжкого вреда здоровью	90	109,8	67,8
изнасилование и покушение на изнасилование	3	50,0	в 2,0р.
хулиганство	5	83,3	100,0
разбой	26	108,3	68,6
грабеж	134	76,1	87,6
кража	2240	109,4	77,4
в том числе из квартир	299	111,2	63,4
вымогательство	1	14,3	58,3
присвоение или растрата	18	25,4	147,9
мошенничество	155	55,4	101,1
взяточничество	23	191,7	28,6
неправомерное завладение автомобилем или иным транспортным средством без цели хищения (угон)	132	148,3	96,7
нарушение правил дорожного движения и эксплуатации транспортных средств	104	97,2	74,8

В I полугодии зарегистрировано 2172 преступления, предварительное следствие по которым обязательно, что на 9,5 процента ниже соответствующего периода прошлого года. Их удельный вес составил 47,7 процента от общего числа зарегистрированных преступлений.

Зарегистрировано 16 фактов умышленного причинения тяжкого вреда здоровью, повлекших по неосторожности смерть потерпевшего, и 41 факт нарушения правил дорожного движения и эксплуатации транспортных средств, повлекших по неосторожности смерть человека, двух или более лиц.

Число зарегистрированных преступлений в расчете на 100 тыс. человек населения в I полугодии 2014 года составило 694 преступления против 720 в I полугодии 2013 года (снижение на 3,6%).

Из общего числа преступлений, зарегистрированных в I полугодии 2014 года, 1106 отнесено к тяжким и особо тяжким, что на 9 процентов меньше уровня соответствующего периода предыдущего года. На долю таких преступлений в общем числе зарегистрированных преступлений приходилось 24,3 процента.

В I полугодии 2014 года зарегистрировано 584 преступления, причинивших крупный ущерб или совершенных в крупных и особо крупных размерах. Раскрываемость таких преступлений составила 59,9 процента против 54,1 процента в I полугодии 2013 года.

Число преступлений, связанных с незаконным оборотом наркотиков, выявленных правоохранительными органами, в I полугодии 2014 года уменьшилось по сравнению с соответствующим периодом предыдущего года на 12,7 процента.

Преступления, связанные с незаконным оборотом наркотиков:

	Январь-июнь 2014	В % к соответствующему периоду 2013	Справочно
			январь-июнь 2013 в % к январю-июню 2012
Зарегистрировано преступлений, связанных с незаконным оборотом наркотических средств, психотропных веществ и их аналогов, сильнодействующих веществ, единиц	322	87,3	106,3
из них:			
тяжкие и особо тяжкие	247	91,1	107,1
из общего числа преступлений совершены:			
в крупном размере	157	124,6	67,0
в собо крупном размере	21	161,5	10,0

Среди преступлений, связанных с незаконным оборотом наркотиков, 90,4 процента составляли факты незаконного производства, сбыта, пересылки, приобретения, хранения, перевозки, изготовления, переработки, а также нарушения правил оборота наркотических средств, психотропных веществ и их аналогов.

В I полугодии зарегистрировано 50 преступлений, связанных с незаконным оборотом оружия (в I полугодии 2013 года – 37 преступлений). Число фактов незаконного приобретения, передачи, сбыта, хранения, перевозки или ношения оружия, боеприпасов, взрывчатых веществ и взрывных устройств увеличилось на 41,6 процента по сравнению с I полугодием 2013 года и составило 34 единицы.

Зарегистрировано 99 экологических преступлений (на 83,3% больше, чем в I полугодии 2013 года).

Состояние преступности в общественных местах характеризуется следующими данными:

	Январь-июнь 2014			Справочно
	единиц	в % к январю-июню 2013	удельный вес от общего количества преступлений данного вида, %	январь-июнь 2013 в % к январю-июню 2012
Преступления, совершенные в общественных местах	1534	108,9	33,7 <sup>1)</sup>	82,1
в том числе:				
на улицах, площадях, в парках и скверах	994	113,6	21,8 <sup>1)</sup>	77,2
из них:				
тяжкие и особо тяжкие	157	91,8	14,2 <sup>2)</sup>	79,9
из общего числа преступлений, совершенных на улицах, площадях, в парках и скверах, по отдельным видам:				
убийство и покушение на убийство	2	100,0	-	100,0
умышленное причинение тяжкого вреда здоровью	22	169,2	24,4	50,0
разбой	7	140,0	26,9	38,5
грабеж	64	66,0	47,8	92,4
кража	421	132,0	18,8	71,5
в том числе кража транспортных средств	58	100,0	43,9	69,0
хулиганство	3	75,0	60,0	80,0
связанных с незаконным оборотом наркотических средств, психотропных веществ и их аналогов, сильнодействующих веществ	106	123,3	32,9	86,9

<sup>1)</sup> От общего числа зарегистрированных преступлений.

<sup>2)</sup> От числа зарегистрированных тяжких и особо тяжких преступлений.

Число выявленных лиц, совершивших преступления, в I полугодии 2014 года уменьшилось на 1,6 процента по сравнению с соответствующим периодом предыдущего года. Характеристику лиц, совершивших преступления, отражают следующие данные:

(человек)

	Январь-июнь 2014	В % к соответствующему периоду 2013	Справочно
			январь-июнь 2013 в % к январю-июню 2012
Выявлено лиц, совершивших преступления	2270	98,4	93,7
из них:			
женщины	374	100,8	98,4
мужчины	1896	98,0	92,9
несовершеннолетние	122	85,3	106,7
не имеющие постоянного источника дохода	1525	99,7	94,4
из них безработные	89	62,2	68,4
ранее совершавшие преступления	1254	104,3	97,5
из них ранее судимые	782	95,3	96,4

В I полугодии 2014 года число выявленных лиц, совершивших преступления в составе организованной группы либо преступного сообщества (преступной организации), составило 25 человек. Число лиц, совершивших преступления в состоянии алкогольного опьянения, составило 889 человек, что на 1 процент меньше, чем в I полугодии 2013 года, из них женщин - 104 человека (увеличение на 8,3%), несовершеннолетних - 23 человека (увеличение на 9,5%).

## ДЕМОГРАФИЧЕСКАЯ СИТУАЦИЯ

### *Общая характеристика воспроизводства населения*

В январе-мае 2014 года естественная убыль в расчете на 1000 населения уменьшилась на 12,6 процента по сравнению с соответствующим периодом 2013 года: в городах и поселках городского типа – на 12,5 процента, в сельской местности – на 10,7 процента. Превышение числа умерших над родившимися составило 1,8 раза, в городах и поселках городского типа – 1,6 раза, на селе – 2,2 раза (в январе-мае 2013 года соответственно – 1,9; 1,7; 2,4 раза).

Показатели естественного движения населения:

	Январь-май			
	человек		на 1000 населения <sup>1)</sup>	
	2014	2013	2014	2013
Родившихся	2902	2936	10,7	10,7
Умерших	5162	5517	19,0	20,2
в том числе детей в возрасте до 1 года	16	24	5,3 <sup>2)</sup>	7,9 <sup>2)</sup>



	Январь-май			
	человек		на 1000 населения <sup>1)</sup>	
	2014	2013	2014	2013
Естественная убыль	-2260	-2581	-8,3	-9,5
Браков, случаев	1403	1472	5,2	5,4
Разводов, случаев	1312	1282	4,8	4,7

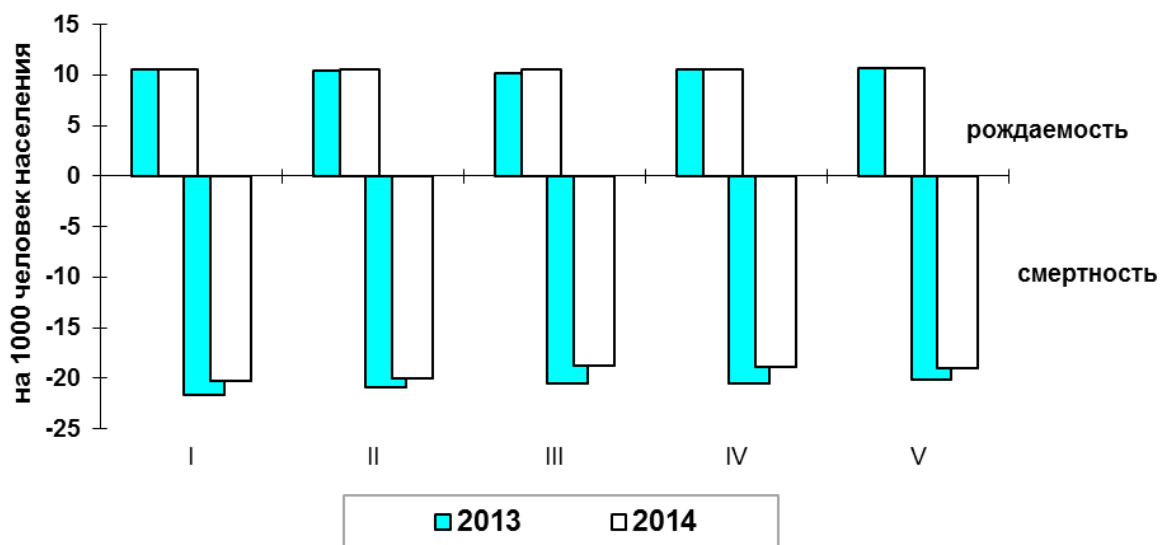
<sup>1)</sup> Здесь и далее в разделе показатели месячной регистрации приведены в пересчете на год.

<sup>2)</sup> На 1000 родившихся живыми.

Общий коэффициент рождаемости в целом по области остался на уровне соответствующего периода 2013 года. Общий коэффициент смертности по области уменьшился на 5,9 процента: в городской местности – на 5,6 процента, в сельской местности – на 6,6 процента.

Графически изменение рождаемости и смертности населения представлено ниже:

### Рождаемость и смертность населения



Изменение числа умерших и смертности населения от отдельных причин представлено следующими данными:

	Январь-май					
	человек			на 100 тыс. населения		
	2014	2013	прирост, снижение (-)	2014	2013	2014 в % к 2013
<b>Всего умерших</b>	<b>5162</b>	<b>5517</b>	<b>-355</b>	<b>1903,7</b>	<b>2019,9</b>	<b>94,2</b>
из них от:						
болезней системы кровообращения	3132	3440	-308	1155,1	1259,5	91,7

	Январь-май					
	человек			на 100 тыс. населения		
	2014	2013	прирост, снижение (-)	2014	2013	2014 в % к 2013
новообразований	717	701	16	264,4	256,7	103,0
внешних причин смерти	485	460	25	178,9	168,4	106,2
из них от:						
всех видов транспортных несчастных случаев	71	54	17	26,2	19,8	132,3
случайных отравлений алкоголем	34	35	-1	12,5	12,8	97,7
самоубийств	60	78	-18	22,1	28,6	77,3
убийств	27	33	-6	10,0	12,1	82,6
болезней органов пищеварения	237	266	-29	87,4	97,4	89,7
болезней органов дыхания	201	193	8	74,1	70,7	104,8
инфекционных и паразитарных болезней	43	56	-13	15,9	20,5	77,6

В январе-мае 2014 года на лиц, умерших от болезней системы кровообращения, приходилось 60,7 процента всех смертей, от новообразований – 13,9, от внешних причин смерти – 9,4, от болезней органов пищеварения – 4,6, от болезней органов дыхания – 3,9, от инфекционных и паразитарных болезней – 0,8 процента.

### **Общая характеристика миграционной ситуации**

В январе-мае 2014 года наблюдалась миграционная убыль населения 524 человека, что на 372 человека больше, чем в аналогичном периоде 2013 года.

Общие итоги миграции:

(человек)

	Январь-май 2014	Справочно январь-май 2013
	<b>Миграция – всего</b>	
прибывшие	9155	9235
выбывшие	9679	9387
миграционный прирост (+), снижение (-)	-524	-152
в том числе:		
<b>в пределах России</b>		
прибывшие	8428	8478
выбывшие	9124	8941
миграционный прирост (+), снижение (-)	-696	-463

	Январь-май 2014	Справочно
		январь-май 2013
из них:		
<i>внутрирегиональная</i>		
прибывшие	4736	5021
выбывшие	4736	5021
миграционный прирост (+), снижение (-)	-	-
<i>из других регионов</i>		
прибывшие	3692	3457
выбывшие	4388	3920
миграционный прирост (+), снижение (-)	-696	-463
<b>международная миграция</b>		
прибывшие	727	757
выбывшие	555	446
миграционный прирост (+), снижение (-)	+172	+311
в том числе:		
<i>с государствами-участниками СНГ</i>		
прибывшие	606	632
выбывшие	371	341
миграционный прирост (+), снижение (-)	+235	+291
<i>со странами дальнего зару- бежья</i>		
прибывшие	121	125
выбывшие	184	105
миграционный прирост (+), снижение (-)	-63	+20

В январе-мае 2014 года число прибывших мигрантов в Псковскую область уменьшилось на 0,9 процента, число выбывших увеличилось на 3,1 процента по сравнению с аналогичным периодом 2013 года, миграционная убыль населения увеличилась в 3,4 раза и составила 524 человека.

Число мигрантов, сменивших место жительства в пределах Псковской области, уменьшилось на 285 человек (на 5,7%) по сравнению с январем-маем 2013 года.

Число прибывших мигрантов за анализируемый период из других регионов России увеличилось на 6,8 процента, а число выбывших - на 11,9 процента по сравнению с аналогичным периодом 2013 года.

В январе-мае 2014 года отмечалось положительное сальдо международной миграции, которое составило 172 человека, что на 139 человек меньше, чем за аналогичный период 2013 года.

Показатели международной миграции:

(человек)

	Январь-май 2014			Справочно		
				январь-май 2013		
	число прибыв- ших	число выбыв- ших	миграци- онный при- рост (+), сниже- ние (-)	число прибыв- ших	число выбыв- ших	миграци- онный при- рост (+), сниже- ние (-)
<b>Международная миграция</b>	<b>727</b>	<b>555</b>	<b>+172</b>	<b>757</b>	<b>446</b>	<b>+311</b>
в том числе:						
<b>с государствами-участниками СНГ</b>	<b>606</b>	<b>371</b>	<b>+235</b>	<b>632</b>	<b>341</b>	<b>+291</b>
в том числе:						
Азербайджан	17	22	-5	22	4	+18
Армения	57	53	+4	107	13	+94
Беларусь	55	27	+28	69	31	+38
Казахстан	45	6	+39	51	5	+46
Киргизия	11	6	+5	37	13	+24
Республика Молдова	106	28	+78	83	18	+65
Таджикистан	67	23	+44	27	7	+20
Туркмения	4	6	-2	12	16	-4
Узбекистан	160	136	+24	127	170	-43
Украина	84	64	+20	97	64	+33
<b>со странами дальнего зарубежья</b>	<b>121</b>	<b>184</b>	<b>-63</b>	<b>125</b>	<b>105</b>	<b>+20</b>
Вьетнам	1	103	-102	18	35	-17
Германия	3	2	+1	1	5	-4
Грузия	4	-	+4	5	-	+5
Израиль	-	2	-2	1	4	-3
Латвия	53	26	+27	37	19	+18
Литва	4	3	+1	6	6	-
Польша	2	-	+2	1	-	+1
США	2	3	-1	2	5	-3
Эстония	39	36	+3	41	25	+16
другие страны	13	9	+4	13	6	+7

*Врио руководителя**С.Н. Синюк*

## МЕТОДОЛОГИЧЕСКИЕ ПОЯСНЕНИЯ

### ОБОРОТ ОРГАНИЗАЦИЙ

В оборот организаций включается стоимость отгруженных товаров собственного производства, выполненных работ и услуг собственными силами, а также выручка от продажи приобретенных на стороне товаров (без налога на добавленную стоимость, акцизов и других аналогичных платежей).

Объем отгруженных товаров собственного производства представляет собой стоимость тех товаров, которые произведены юридическим лицом и фактически в отчетном периоде отгружены или отпущены им в порядке продажи, а также прямого обмена на сторону (другим юридическим и физическим лицам), независимо от того, поступили деньги на счет продавца или нет.

Данные по этому показателю представляют совокупность организаций с соответствующим основным видом деятельности и отражают коммерческую деятельность организаций.

### ДОБЫЧА ПОЛЕЗНЫХ ИСКОПАЕМЫХ, ОБРАБАТЫВАЮЩИЕ ПРОИЗВОДСТВА, ПРОИЗВОДСТВО И РАСПРЕДЕЛЕНИЕ ЭЛЕКТРОЭНЕРГИИ ГАЗА И ВОДЫ

**Индекс производства** - относительный показатель, характеризующий изменение масштабов производства в сравниваемых периодах. Различают индивидуальные и сводные индексы производства. Индивидуальные индексы отражают изменение выпуска одного продукта и исчисляются как отношение объемов производства данного вида продукта в натурально-вещественном выражении в сравниваемых периодах. Сводный индекс производства характеризует совокупные изменения производства всех видов продукции и отражает изменение создаваемой в процессе производства стоимости в результате изменения только физического объема производимой продукции. Для исчисления сводного индекса производства индивидуальные индексы по конкретным видам продукции поэтапно агрегируются в индексы по видам деятельности, подгруппам, группам, подклассам, классам, подразделам и разделам. Индекс промышленного производства - агрегированный индекс производства по видам деятельности "Добыча полезных ископаемых", "Обрабатывающие производства", "Производство и распределение электроэнергии, газа и воды".

**Объем отгруженных товаров** представляет собой стоимость тех товаров, которые произведены данным юридическим лицом и фактически отгружены (переданы) в отчетном периоде на сторону (другим юридическим и физическим лицам), включая товары, сданные по акту заказчику на месте, независимо от того, поступили деньги на счет продавца или нет.

Объем работ и услуг, выполненных собственными силами, представляет стоимость работ и услуг, оказанных (выполненных) организацией другим юридическим и физическим лицам.

Данные приводятся в фактических отпускных ценах без налога на добавленную стоимость, акцизов и других аналогичных обязательных платежей.

Группировки по видам деятельности представляют совокупность соответствующих фактических видов деятельности, осуществляемых организациями, независимо от их основного вида деятельности.

**Производство промышленной продукции в натуральном выражении** приводится, как правило, по валовому выпуску, то есть, включая продукцию, израсходованную на производственные нужды организации и выработанную из давальческого сырья. Давальческое сырье - это сырье, принадлежащее заказчику и переданное на переработку другим организациям для производства из него продукции в соответствии с заключенными договорами.

Начиная с 2003 г. данные о производстве продукции в натуральном выражении приводятся с учетом деятельности физических лиц, занимающихся предпринимательской деятельностью без образования юридического лица.

## **СТРОИТЕЛЬСТВО**

**Объем выполненных работ по виду деятельности "Строительство"** - это работы, выполненные организациями собственными силами по виду деятельности "Строительство" на основании договоров и (или) контрактов, заключаемых с заказчиками. В стоимость этих работ включаются работы по строительству новых объектов, капитальному и текущему ремонту, реконструкции, модернизации жилых и нежилых зданий и инженерных сооружений.

Данные приводятся с учетом объемов, выполненных субъектами малого предпринимательства, организациями министерств и ведомств, имеющих воинские подразделения, и объемов работ не наблюдаемых прямыми статистическими методами в строительстве.

**К зданиям** относится строительная система, состоящая из несущих и ограждающих или совмещенных (несущих и ограждающих) конструкций, образующих надземный замкнутый объем, предназначенный для проживания или пребывания людей в зависимости от функционального назначения и для выполнения различного вида производственных процессов.

**Общий строительный объем зданий** определяется как сумма строительного объема выше отметки плюс минус 0,00 (надземная часть) и ниже этой отметки (подземная часть). Строительный объем надземной и подземной частей здания определяется в пределах ограничивающих поверхностей, проветриваемых подполий под зданиями, проектируемыми для строительства на вечномерзлых грунтах.

**Общая площадь здания** определяется как сумма площадей всех этажей здания (включая технические, мансардные, цокольные и подвальные), измеренных в пределах внутренних поверхностей наружных стен, а также площадей балконов и лоджий. Площади помещений определяются по их размерам, измеряемым между отделанными поверхностями стен и перегородок в уровне пола.

Общий строительный объем и площадь жилых зданий определяется в соответствии со СНиП 31-01-2003.

**Число построенных квартир** - количество квартир в законченных строительством жилых домах квартирного, гостиничного типа и общежитиях, квартир в нежилых зданиях, а так же в построенных населением индивидуальных жилых домах.

**Общая площадь жилых домов** определяется как сумма площадей всех частей жилых помещений, включая площадь помещений вспомогательного использования, предназначенных для удовлетворения гражданами бытовых и иных нужд, связанных с их проживанием в жилом помещении, площадей лоджий, балконов, веранд, террас, подсчитываемых с соответствующими понижающими коэффициентами, а также жилых и подсобных помещений в построенных населени-

ем индивидуальных жилых домах. К помещениям вспомогательного использования относятся кухни, передние, холлы, внутриквартирные коридоры, ванны или душевые, туалеты, кладовые или хозяйственные встроенные шкафы. В домах-интернатах для престарелых и инвалидов, ветеранов, специальных домах для одиноких престарелых, детских домах к подсобным помещениям относятся столовые, буфеты, клубы, читальни, спортивные залы, приемные пункты бытового обслуживания и медицинского обслуживания.

## **СЕЛЬСКОЕ ХОЗЯЙСТВО, ОХОТА И ЛЕСНОЕ ХОЗЯЙСТВО**

**Объем производства продукции сельского хозяйства всеми сельхозпроизводителями** (сельхозорганизации, крестьянские (фермерские) хозяйства, индивидуальные предприниматели, население) формируется как объем производства готовой продукции растениеводства и животноводства и изменение стоимости незавершенного производства продукции растениеводства и животноводства по видам деятельности "Растениеводство", "Животноводство", "Растениеводство в сочетании с животноводством (смешанное сельское хозяйство)".

**Индекс производства продукции сельского хозяйства** - относительный показатель, характеризующий изменение объема производства сельскохозяйственной продукции в сравниваемых периодах. Различают индивидуальные и сводные индексы производства. Индивидуальные индексы отражают изменение производства одного продукта и исчисляются как отношение объемов производства данного вида продукции в натуральном выражении в сравниваемых периодах. Сводный индекс производства характеризует совокупные изменения производства всех видов продукции в результате изменения только физического объема производимой продукции.

Индекс производства продукции сельского хозяйства – агрегированный индекс производства продукции растениеводства и животноводства. Для исчисления индекса производства продукции сельского хозяйства используется показатель ее объема в сопоставимых ценах предыдущего года. Индекс производства продукции сельского хозяйства рассчитывается по формуле Ласпейреса.

**Производство скота и птицы на убой** (в живом весе) включает проданные сельхозпроизводителями скот и птицу для забоя на мясо, а также забитые в сельскохозяйственных организациях, крестьянских (фермерских) хозяйствах, у индивидуальных предпринимателей, в хозяйствах населения.

**Производство молока** характеризуется фактически надоенным сырым коровьим и козьим молоком. Молоко, высосанное молодняком при подсосном его содержании, в продукцию не включается.

**Производство яиц** включает их сбор от всех видов сельскохозяйственной птицы, в том числе и яйца, пошедшие на воспроизводство птицы (инкубация и др.).

## **ТРАНСПОРТ**

**Объем перевозок грузов автомобильным транспортом** - количество грузов в тоннах, перевезенных автомобильным транспортом организаций всех видов экономической деятельности.

**Грузооборот автомобильного транспорта** - объем работы автомобильного транспорта организаций всех видов экономической деятельности по перевоз-

кам грузов. Единицей измерения является тонно-километр, т.е. перемещение 1 тонны груза на 1 километр. Исчисляется суммированием произведений массы перевезенных грузов каждой перевозки в тоннах на расстояние перевозки в километрах.

**Пассажирооборот автобусов общего пользования** - объем работы выполненный автобусами общего пользования по перевозкам пассажиров, включая оценку перевозок пассажиров, пользующихся правом бесплатного проезда. Единицей измерения является пассажиро-километр, т.е. перемещение одного пассажира на 1 километр. Исчисляется суммированием произведений количества пассажиров каждой перевозки на расстояние перевозки в километрах.

Данные приводятся без учета работы заказных автобусов (единичные перевозки по маршруту, определяемому заказчиком, юридическим или физическим лицом: перевозки туристско-экскурсионными автобусами, специальные автобусные перевозки (школьные перевозки, вахтовые перевозки, доставка работников на коммерческой основе на производственные объекты, удаленные от общих линий городского пассажирского транспорта, в отдаленных районах сельской местности и т.п.)

## **РОЗНИЧНАЯ ТОРГОВЛЯ**

**Оборот розничной торговли** - выручка от продажи товаров населению для личного потребления или использования в домашнем хозяйстве за наличный расчет или оплаченных по кредитным карточкам, расчетным чекам банков, по перечислениям со счетов вкладчиков, по поручению физического лица без открытия счета, посредством платежных карт.

Стоимость товаров, проданных отдельным категориям населения со скидкой, или полностью оплаченных органами социальной защиты, включается в оборот розничной торговли в полном объеме.

Оборот розничной торговли формируется по данным сплошного федерального статистического наблюдения за организациями, не относящимися к субъектам малого предпринимательства, выборочного обследования малых предприятий розничной торговли (за исключением микропредприятий), которое проводится с месячной периодичностью, ежеквартального выборочного обследования розничных рынков, а также ежегодных выборочных обследований индивидуальных предпринимателей и микропредприятий с распространением полученных данных на генеральную совокупность объектов наблюдения.

**Оборот общественного питания** - выручка от продажи собственной кулинарной продукции и покупных товаров без кулинарной обработки населению для потребления, главным образом, на месте, а также организациям и индивидуальным предпринимателям для организации питания различных контингентов населения.

Оборот общественного питания формируется по данным сплошного федерального статистического наблюдения за организациями, не относящимися к субъектам малого предпринимательства, которое проводится с месячной периодичностью, ежеквартального выборочного обследования малых предприятий (за исключением микропредприятий), а также ежегодных выборочных обследований индивидуальных предпринимателей и микропредприятий с распространением полученных данных на генеральную совокупность объектов наблюдения.

Оборот розничной торговли (оборот общественного питания) включает данные как по организациям, для которых эта деятельность является основной, так и по организациям других видов деятельности, осуществляющим продажу



населению товаров (кулинарной продукции) через собственные торговые заведения (заведения общественного питания), или с оплатой через свою кассу. Оборот розничной торговли, кроме того, включает стоимость товаров, проданных населению индивидуальными предпринимателями и физическими лицами на розничных рынках и ярмарках.

В соответствии с требованиями системы национальных счетов оборот розничной торговли и общественного питания организаций досчитываются на объемы скрытой деятельности.

Динамику оборота розничной торговли и общественного питания характеризует **индекс физического объема**, который определяется путем сопоставления величины оборота в сравниваемых периодах в сопоставимых ценах.

## **РЫНОК ПЛАТНЫХ УСЛУГ НАСЕЛЕНИЮ**

**Объем платных услуг населению** отражает объем потребления населением различных видов услуг, оказанных резидентами российской экономики. В объеме платных услуг населению учитывается экспорт услуг и не учитывается их импорт. Статистически данный показатель измеряется суммой денежных средств, уплаченных потребителем за оказанную ему услугу. При этом оплата может производиться как самим потребителем, так и организацией, в которой работает данный потребитель, полностью или частично компенсирующей или оплачивающей расходы по потреблению им услуги. Этот показатель формируется на основании данных форм федерального государственного статистического наблюдения и экспертной оценки скрытой и неформальной деятельности на рынке услуг по утвержденной методике.

Данные об объеме платных услуг населению в распределении по видам приведены в соответствии с Общероссийским классификатором услуг населению с учетом внесенных в него в установленном порядке изменений.

## **ОПТОВАЯ ТОРГОВЛЯ**

**Оборот оптовой торговли** - стоимость отгруженных товаров, приобретенных ранее на стороне в целях перепродажи юридическим лицам и индивидуальным предпринимателям для профессионального использования (переработки или дальнейшей продажи).

Оборот оптовой торговли включает данные по организациям с основным видом экономической деятельности "оптовая торговля, включая торговлю через агентов, кроме торговли автотранспортными средствами и мотоциклами" и по организациям других видов деятельности, осуществляющих оптовую торговлю.

Оборот оптовой торговли формируется по данным сплошного федерального статистического наблюдения за организациями (предприятиями), не относящимися к субъектам малого предпринимательства, выборочного обследования малых предприятий оптовой торговли (кроме микропредприятий), которые проводятся с месячной периодичностью, ежеквартальных выборочных обследований малых предприятий всех видов деятельности (кроме микропредприятий), а также ежегодных выборочных обследований микропредприятий и индивидуальных предпринимателей с распространением полученных по выборочным обследованиям данных на генеральную совокупность объектов наблюдения.

Кроме того, в соответствии с требованиями системы национальных счетов оборот оптовой торговли досчитывается на объемы скрытой деятельности.

## **ИНВЕСТИЦИИ**

**Финансовые вложения организаций** - вложения денежных средств, материальных и иных ценностей в ценные бумаги других юридических лиц, процентные облигации государственных и местных займов, уставные (складочные) капиталы других юридических лиц, созданных на территории страны или за ее пределами и т.п., а также займы, предоставленные другим юридическим лицам.

**Накопленные финансовые вложения** - объем накопленных финансовых вложений, произведенных юридическим лицом с начала их вложения с учетом их изъятия и выбытия в отчетном периоде.

Финансовые вложения, осуществленные организацией, в зависимости от срока погашения займов и кредитов подразделяются на долгосрочные и краткосрочные.

**Долгосрочные финансовые вложения** - вложения, осуществленные на срок более одного года с намерением получения доходов (дивидендов): инвестиции организаций в доходные активы (ценные бумаги) других организаций, уставные (складочные) капиталы других организаций, созданных на территории Российской Федерации или за ее пределами, государственные ценные бумаги (облигации и другие долговые обязательства) и т.п., а также предоставленные организацией другим организациям займы.

**Краткосрочные финансовые вложения** - вложения на срок не более одного года, осуществленные с намерением получения доходов (дивидендов): в дочерние и зависимые организации, инвестиции организации в ценные бумаги других организаций, государственные ценные бумаги, и т.п., а также предоставленные другим организациям займы на срок не более одного года и пр.

**Инвестиции в основной капитал** - совокупность затрат, направленных на создание и воспроизводство основных фондов (новое строительство, расширение, а также реконструкцию и модернизацию объектов, которые приводят к увеличению их первоначальной стоимости, приобретение машин, оборудования, транспортных средств, формирование основного стада, насаждение и выращивание многолетних культур и т.д.).

Затраты на приобретение объектов незавершенного строительства и основных средств на вторичном рынке в объеме инвестиций в основной капитал не учитываются.

Данные об инвестициях в основной капитал определены с учетом инвестиционной деятельности субъектов малого предпринимательства и досчетов объемов инвестиций, не наблюдаемых прямыми статистическими методами.

В состав инвестиций в основной капитал включены затраты, осуществленные за счет денежных средств граждан и юридических лиц, привлеченных организациями – застройщиками для долевого строительства.

Инвестиции в основной капитал учитываются без налога на добавленную стоимость.

Индекс физического объема инвестиций в основной капитал рассчитан в постоянных ценах.

## **ЦЕНЫ**

**Индекс потребительских цен и тарифов на товары и платные услуги населению (ИПЦ)** характеризует изменение во времени общего уровня цен и тарифов на товары и услуги, приобретаемые населением для непроизводственного

потребления. Измеряет отношение стоимости фиксированного набора товаров и услуг в текущем периоде к его стоимости в ценах предыдущего периода.

Индекс потребительских цен рассчитывается на базе данных регистрации цен на более чем 500 товаров (услуг)-представителей и осуществляется 21-25 числа каждого месяца. Наблюдение за ценами и тарифами производится в базовых организациях торговли и сферы услуг 3-х городов области (Псков, Великие Луки, Остров), отобранных с учетом их представительности в отражении социально-экономического и географического положения региона.

**Стоимость фиксированного набора потребительских товаров и услуг** для межрегиональных сопоставлений покупательной способности населения исчисляется на основе единых объемов потребления, а также средних цен по России и ее субъектам. В состав набора включены 83 наименования товаров и услуг, в том числе 30 видов продовольственных товаров, 41 вид непродовольственных товаров и 12 видов услуг. Данные о стоимости набора приведены в расчете на месяц.

**Стоимость минимального набора продуктов питания** определена на основе минимального набора продуктов питания для мужчины трудоспособного возраста (приведен в Методических рекомендациях по определению потребительской корзины для основных социально-демографических групп населения в целом по Российской Федерации и в субъектах Российской Федерации, утвержденных постановлением Правительства Российской Федерации от 17 февраля 1999г. № 192). Данные о стоимости набора приведены в расчете на месяц.

Указанный показатель отражает межрегиональную дифференциацию уровней потребительских цен и не является составляющим элементом величины прожиточного минимума, определяемого в субъектах Российской Федерации, что объясняется различием методологических подходов при их формировании. При расчете стоимости минимального набора продуктов питания по Российской Федерации и субъектам Российской Федерации используются единые (установленные в целом по Российской Федерации) минимальные объемы потребления, в то время как при расчете величины прожиточного минимума - объемы, сформированные на основе зонирования субъектов Российской Федерации в зависимости от факторов, влияющих на особенности потребления продуктов питания.

**Базовый индекс потребительских цен (БИПЦ)** исключает изменения цен на отдельные товары, подверженные влиянию факторов, которые носят административный, а также сезонный характер.

**Индексы цен на первичном и вторичном рынках жилья** рассчитываются на основе зарегистрированных цен на вновь построенные квартиры и на квартиры функционирующего жилого фонда, находящиеся в собственности, если они являются объектами совершения рыночных сделок.

Наблюдение ведется по выборочному кругу организаций, осуществляющих операции с недвижимостью в территориальных центрах и отдельных городах субъектов Российской Федерации. При регистрации цен на квартиры учитываются их количественные и качественные характеристики. В качестве весов используются данные о количестве проданной общей площади квартир отдельно на первичном и вторичном рынках жилья, накопленном за предыдущий год.

**Индекс цен производителей промышленных товаров** рассчитывается на основании регистрации цен на товары-представители в базовых организациях с указанными видами деятельности.

Расчитанные по товарам-представителям индексы цен производителей последовательно агрегируются в индексы цен соответствующих видов, групп, классов, разделов экономической деятельности. В качестве весов используются данные об объеме производства в стоимостном выражении базисного периода.

**Индекс цен производителей сельскохозяйственной продукции** исчисляется на основании регистрации в отобранных для наблюдения сельскохозяйственных организациях цен на основные виды товаров-представителей, реализуемых заготовительным, перерабатывающим организациям, на рынке, через собственную торговую сеть, населению непосредственно с транспортных средств, на ярмарках, биржах, аукционах, организациям, коммерческим структурам и т.п. Цены производителей сельскохозяйственной продукции приводятся с учетом надбавок и скидок за качество реализованной продукции без расходов на транспортировку, экспедирование, погрузку и разгрузку продукции, а также без налога на добавленную стоимость.

**Сводный индекс цен строительной продукции** отражает общее изменение цен в строительстве объектов различных видов экономической деятельности и рассчитывается как агрегированный показатель из индексов цен производителей в строительстве (строительно-монтажные работы), на машины и оборудование, используемые в строительстве, и прочие капитальные работы и затраты, взвешенных по доле этих элементов в общем объеме инвестиций в основной капитал.

Расчет **индекса цен производителей в строительстве (строительно-монтажные работы)** проводится на основе данных о ценах на материалы, детали и конструкции, приобретенные базовыми подрядными организациями, а также на базе технологических моделей, разработанных по видам экономической деятельности с учетом территориальных особенностей строительства.

**Индекс цен на машины и оборудование, используемые в строительстве**, исчисляется по данным об изменении цен производителей этого оборудования, а также транспортных, снабженческо-сбытовых расходов и ставки налога на добавленную стоимость.

**Индекс цен на прочие капитальные работы и затраты** определяется из индексов цен на основные составляющие этих работ (проектно-изыскательские работы, работы по эксплуатационному и глубокому разведочному бурению и другие затраты).

**Индекс тарифов на грузовые перевозки** характеризует изменение фактически действующих тарифов на грузовые перевозки за отчетный период без учета изменения за этот период структуры перевезенных грузов по разнообразным признакам: по виду и размеру отправки груза, скорости доставки, расстоянию перевозки, территории перевозки, типу подвижного состава, степени использования его грузоподъемности и по другим признакам.

По каждому виду транспорта регистрируются тарифы на услуги-представители. За услугу-представитель принимается перевозка одной тонны массового груза определенным видом транспорта на фиксированное расстояние. Регистрация тарифов осуществляется в выборочной совокупности транспортных организаций.

**Индекс тарифов на услуги связи для юридических лиц** характеризует общее изменение тарифов на услуги связи для различных категорий пользователей (бюджетных и коммерческих организаций).

Расчет индексов тарифов на услуги связи основан на ежемесячном наблюдении за тарифами на 15 видов услуг-представителей связи для юридических лиц.

## **РЫНОК ТРУДА**

**Безработные, зарегистрированные в органах государственной службы занятости**, - трудоспособные граждане, не имеющие работы и заработка (трудового дохода), проживающие на территории Российской Федерации, зарегистрированные в центре занятости по месту жительства в целях поиска подходящей работы, ищущие работу и готовые приступить к ней. Информация о численности безработных, получивших официальный статус в органах государственной службы занятости, разрабатывается Федеральной службой по труду и занятости.

**Число замещенных рабочих мест** в организациях определяется как суммарное количество среднесписочной численности работников, средней численности внешних совместителей и средней численности работников, выполнявших работы по договорам гражданско-правового характера. При суммировании числа рабочих мест по организациям каждый работник учитывается по числу замещаемых им рабочих мест (без учета внутреннего совместительства).

## **ФИНАНСЫ**

**Бюджет** - форма образования и расходования фонда денежных средств, предназначенных для финансового обеспечения задач и функций государства и местного самоуправления.

**Доходы бюджета** – поступающие в бюджет денежные средства, за исключением средств, являющихся в соответствии с Бюджетным кодексом Российской Федерации источниками финансирования дефицита бюджета.

**Расходы бюджета** – выплачиваемые из бюджета денежные средства, за исключением средств, являющихся в соответствии с Бюджетным кодексом Российской Федерации источниками финансирования дефицита бюджета.

**Дефицит бюджета** - превышение расходов бюджета над его доходами.

**Профицит бюджета** - превышение доходов бюджета над его расходами.

**Налог** - обязательный, индивидуально безвозмездный платеж, взимаемый с организаций и физических лиц в форме отчуждения принадлежащих им на праве собственности, хозяйственного ведения или оперативного управления денежных средств в целях финансового обеспечения деятельности государства и (или) муниципальных образований.

**Сбор** - обязательный взнос, взимаемый с организаций и физических лиц, уплата которого является одним из условий совершения в отношении плательщиков сборов государственными органами, органами местного самоуправления, иными уполномоченными органами и должностными лицами юридически значимых действий, включая предоставление определенных прав или выдачу разрешений (лицензий).

**Федеральные налоги и сборы** - налоги и сборы, устанавливаемые Налоговым кодексом Российской Федерации и обязательные к уплате на всей территории Российской Федерации.

**Региональные налоги** - налоги, устанавливаемые Налоговым кодексом Российской Федерации и законами субъектов Российской Федерации и обяза-

тельные к уплате на территориях соответствующих субъектов Российской Федерации.

**Местные налоги** - налоги, устанавливаемые Налоговым кодексом Российской Федерации и нормативными правовыми актами представительных органов муниципальных образований о налогах и обязательные к уплате на территориях соответствующих муниципальных образований.

**Специальный налоговый режим** - особый порядок исчисления и уплаты налогов и сборов в течение определенного периода времени, применяемый в случаях и в порядке, установленных Налоговым кодексом Российской Федерации и иными актами законодательства о налогах и сборах.

**Налоги со специальным налоговым режимом** - единый налог, взимаемый в связи с применением упрощенной системы налогообложения, единый налог на вмененный доход для отдельных видов деятельности и единый сельскохозяйственный налог.

**Задолженность по налогам и сборам** – невыплаченные в оговоренные законом сроки налоговые суммы в силу субъективных и объективных причин.

**Недоимка** - сумма налога и сбора, не уплаченная в установленный законодательством о налогах и сборах срок.

**Урегулированная задолженность** – отсроченные (рассроченные) платежи, реструктурированная задолженность, задолженность, приостановленная к взысканию в связи с введением процедур банкротства, задолженность, взыскиваемая судебными приставами, по постановлениям о возбуждении исполнительного производства и приостановленные к взысканию платежи.

**Отсроченные (рассроченные) платежи** - суммы налогов и сборов, по которым уполномоченными органами принято решение об изменении сроков уплаты в форме отсрочки (рассрочки), налогового кредита, инвестиционного налогового кредита в соответствии с налоговым законодательством.

**Реструктурированная задолженность** - суммы задолженности, по которым порядок погашения предусматривает поэтапную уплату суммы задолженности в соответствии с условиями и порядком, утвержденными соответствующими постановлениями Правительства Российской Федерации.

**Задолженность, приостановленная к взысканию в связи с введением процедур банкротства** - суммы задолженности, приостановленные к взысканию в связи с введением процедур наблюдения, финансового оздоровления, внешнего наблюдения, конкурсного производства.

**Приостановленные к взысканию платежи** - суммы задолженности, приостановленные к взысканию, в связи с вынесением судебного акта о приостановлении решения налогового органа о взыскании задолженности, в связи с вынесением решения вышестоящего налогового органа о приостановлении акта или действия налогового органа.

**Сальдированный финансовый результат (прибыль (+) убыток (-))** - конечный финансовый результат, выявленный на основании бухгалтерского учета всех хозяйственных операций организаций, представляет собой сумму сальдированного финансового результата (прибыль (+), убыток (-)) от продажи продукции (работ, услуг), основных средств, иного имущества организаций и прочих доходов, уменьшенных на сумму прочих расходов.

**Рентабельность активов** - соотношение сальдированного финансового результата (прибыль минус убыток) и стоимости активов организаций. В том слу-

чае, если сальдированный финансовый результат (прибыль минус убыток) отрицательный - имеет место убыточность.

**Суммарная задолженность по обязательствам** - кредиторская задолженность и задолженность по кредитам банков и займам.

**Кредиторская задолженность** - задолженность по расчетам с поставщиками и подрядчиками за поступившие материальные ценности, выполненные работы и оказанные услуги, в том числе задолженность, обеспеченная векселями выданными; задолженность по расчетам с дочерними и зависимыми обществами по всем видам операций; с рабочими и служащими по оплате труда, представляющая собой начисленные, но не выплаченные суммы оплаты труда; задолженность по отчислениям на государственное социальное страхование, пенсионное обеспечение и медицинское страхование работников организации, задолженность по всем видам платежей в бюджет и внебюджетные фонды; задолженность организации по платежам по обязательному и добровольному страхованию имущества и работников организации и другим видам страхования, в которых организация является страхователем; авансы полученные, включающие сумму полученных авансов от сторонних организаций по предстоящим расчетам по заключенным договорам, а также штрафы, пени и неустойки, признанные организацией или по которым получены решения суда (арбитражного суда) или другого органа, имеющего в соответствии с законодательством Российской Федерации право на принятие решения об их взыскании, и отнесенные на финансовые результаты организации, непогашенные суммы заемных средств, подлежащие погашению в соответствии с договорами.

**Дебиторская задолженность** - задолженность по расчетам с покупателями и заказчиками за товары, работы и услуги, в том числе задолженность, обеспеченная векселями полученными; задолженность по расчетам с дочерними и зависимыми обществами; суммы уплаченных другим организациям авансов по предстоящим расчетам в соответствии с заключенными договорами; задолженность по расчетам с прочими дебиторами, включающая в себя задолженность финансовых и налоговых органов (в том числе по переплате по налогам, сборам и прочим платежам в бюджет); задолженность работников организации по предоставленным им ссудам и займам за счет средств этой организации или кредита (ссуды на индивидуальное и кооперативное жилищное строительство, приобретение и благоустройство садовых участков, беспроцентные ссуды молодым семьям на улучшение жилищных условий или обзаведение домашним хозяйством и др.); задолженность подотчетных лиц; поставщиков по недостаткам товарно-материальных ценностей, обнаруженным при приемке; задолженность по государственным заказам, федеральным программам за поставленные товары, работы и услуги, а также штрафы, пени и неустойки, признанные должником, или по которым получены решения суда (арбитражного суда) или другого органа, имеющего в соответствии с законодательством Российской Федерации право на принятие решения об их взыскании, и отнесенные на финансовые результаты организации.

**Кредитные организации, имеющие право на осуществление банковских операций, (действующие кредитные организации)** - кредитные организации (банки и небанковские кредитные организации), зарегистрированные Банком России до 1.07.2002г. или уполномоченным регистрирующим органом и имеющие право на осуществление банковских операций.

**Филиалы действующих кредитных организаций** - обособленные подразделения кредитных организаций, расположенные вне местонахождения кредитной организации и осуществляющие от ее имени все или часть банковских опера-

ций, предусмотренных лицензией Банка России, выданной кредитной организации.

По строке «филиалы Сбербанка России» указываются филиалы Сбербанка России, внесенные в Книгу государственной регистрации кредитных организаций и получившие порядковые номера.

**Кредиты, депозиты и прочие размещенные средства, предоставленные организациям, физическим лицам и кредитным организациям – всего** – задолженность клиентов (включая просроченную задолженность) перед кредитными организациями по всем предоставленным им средствам указанных видов.

**Кредиты и прочие размещенные средства, предоставленные в рублях и иностранной валюте организациям** – задолженность (включая просроченную) финансовых (кроме кредитных) и нефинансовых организаций всех форм собственности – резидентов (включая кредиты физическим лицам – индивидуальным предпринимателям) и нерезидентов по всем кредитам и прочим размещенным средствам.

**Кредиты, депозиты и прочие размещенные средства, предоставленные кредитным организациям и банкам-нерезидентам в рублях/иностранной валюте** – задолженность (включая просроченную) по предоставленным межбанковским кредитам, депозитам и прочим размещенным средствам.

**Кредиты, предоставленные в рублях/иностранной валюте физическим лицам** – задолженность (включая просроченную) физических лиц-резидентов и нерезидентов (без учета физических лиц – индивидуальных предпринимателей) перед кредитными организациями.

**Задолженность по жилищным кредитам в рублях и иностранной валюте, предоставленным физическим лицам**, - остаток задолженности (включая просроченную) по кредитам, предоставленным кредитными организациями физическим лицам - резидентам Российской Федерации на приобретение и обустройство земли под жилищное строительство (земельный кредит); для финансирования строительных работ (строительный кредит); на приобретение жилья.

**Вклады (депозиты) физических лиц** - депозиты и прочие привлеченные кредитными организациями средства физических лиц (включая сберегательные сертификаты), неисполненные обязательства по договорам на привлечение средств по депозитам и прочим привлеченным средствам, а также средства на прочих счетах физических лиц. В расчет данного показателя не включаются средства физических лиц - индивидуальных предпринимателей, избирательных фондов физических лиц, переводы из Российской Федерации и в Российскую Федерацию.

## **ДЕМОГРАФИЯ**

**Естественное движение населения** - обобщенное название совокупности рождений и смертей, изменяющих численность населения так называемым естественным путем. К естественному движению населения относят также браки и разводы, хотя они не меняют численность населения, но учитываются в том же порядке, что и рождения и смерти.

Сведения **о рождениях, смертях, браках, разводах** получают на основании статистической разработки данных, содержащихся в записях актов о рождении, смерти, заключении и расторжении брака, составляемых органами записи актов гражданского состояния. В число родившихся включены только родившиеся живыми.



Источником информации о **причинах смерти** являются записи в медицинских свидетельствах о смерти, составляемых врачом относительно заболевания, несчастного случая, убийства, самоубийства и другого внешнего воздействия, послужившего причиной смерти, а также записи актов о смерти.

С 1 января 2011г. разработка записей актов о смерти по причинам производится применительно к Краткой номенклатуре причин смерти 2010, основанной на Международной статистической классификации болезней и проблем, связанных со здоровьем, X пересмотра (1989г.).

**Общие коэффициенты рождаемости и смертности** - отношение соответственно числа родившихся (живыми) и числа умерших к среднегодовой численности населения. Исчисляются на 1000 человек населения.

**Коэффициент естественного прироста** - разность общих коэффициентов рождаемости и смертности.

**Общие коэффициенты брачности и разводимости** - отношение числа зарегистрированных браков и разводов к среднегодовой численности населения. Исчисляются на 1000 человек населения.

**Коэффициенты смертности по причинам смерти** - отношение числа умерших от указанных причин смерти к среднегодовой численности населения. Исчисляются на 100000 человек населения.

**Коэффициент младенческой смертности** исчисляется как сумма двух составляющих, первая из которых - отношение числа умерших в возрасте до одного года из поколения родившихся в том году, для которого вычисляется коэффициент, к общему числу родившихся в том же году; а вторая - отношение числа умерших в возрасте до одного года из поколения родившихся в предыдущем году, к общему числу родившихся в предыдущем году. Исчисляется на 1000 родившихся живыми.

Все коэффициенты приведены в пересчете на год.

**Данные о миграции** получены в результате разработки поступающих от территориальных органов Федеральной миграционной службы документов статистического учета прибытий и выбытий. Листки статучета мигрантов составляются при регистрации и снятии с регистрационного учета населения по месту жительства и при регистрации по месту пребывания на срок 9 месяцев и более. Снятие с регистрационного учёта осуществляется автоматически в процессе электронной обработки данных о миграции населения при перемещениях в пределах Российской Федерации, а также по истечении срока пребывания у мигрантов независимо от места прежнего жительства.

Понятия «прибывшие» и «выбывшие» характеризуют миграцию с некоторой условностью, так как одно и то же лицо может в течение года менять место постоянного жительства не один раз.

## **УРОВЕНЬ ЖИЗНИ НАСЕЛЕНИЯ**

**Денежные доходы населения** включают доходы лиц, занятых предпринимательской деятельностью, выплаченную заработную плату наемных работников (начисленную заработную плату, скорректированную на изменение просроченной задолженности), социальные выплаты (пенсии, пособия, стипендии, страховые возмещения и прочие выплаты), доходы от собственности в виде процентов по вкладам, ценным бумагам, дивидендов и другие доходы. Денежные доходы за вычетом обязательных платежей и взносов представляют собой **располагаемые денежные доходы населения**.

**Реальные располагаемые денежные доходы** определяются исходя из денежных доходов текущего периода за минусом обязательных платежей и взносов, скорректированных на индекс потребительских цен.

**Среднедушевые денежные доходы населения** исчисляются делением общей суммы денежных доходов на численность постоянного населения.

**Среднемесячная номинальная начисленная заработная плата** исчисляется делением фонда начисленной заработной платы работников на среднесписочную численность работников и на количество месяцев в периоде. Пособия, получаемые работниками и государственных социальных внебюджетных фондов, не включаются в фонд заработной платы и среднемесячную заработную плату.

**В фонд заработной платы** включаются начисленные суммы в денежной и натуральной формах за отработанное время и выполненную работу, неотработанное, но оплаченное время (например, ежегодные отпуска), стимулирующие доплаты и надбавки, премии и единовременные поощрения, компенсационные выплаты, связанные с режимом работы и условиями труда.

**Просроченной задолженностью по заработной плате** считаются фактически начисленные работникам суммы заработной платы, но не выплаченные в срок, установленный коллективным договором или договором на расчетно-кассовое обслуживание, заключенным с банком (расчетно-кассовым центром). Число дней задержки считается, начиная со второго дня после этого срока. В начисленную заработную плату включаются подоходный налог и страховые взносы в Пенсионный фонд с физических лиц, не включаются обязательные страховые взносы с фонда заработной платы в Пенсионный фонд, Фонд социального страхования, фонды обязательного медицинского страхования, Государственный фонд занятости.

**Просроченная задолженность по заработной плате работникам из-за отсутствия финансирования из бюджетов всех уровней** отражает задолженность организаций перед работниками, а не задолженность бюджетов перед организациями. Определяется по бюджетным и коммерческим организациям независимо от статей финансирования, включая задолженность, образующуюся в результате недофинансирования средств из бюджета на выполнение производственных программ.

Сведения о просроченной задолженности по заработной плате заполняются по форме № 3-Ф по состоянию на 1 число каждого месяца и предоставляются в территориальный орган Росстата по месту своего нахождения на следующий день после отчетной даты юридическими лицами при наличии просроченной задолженности по заработной плате работникам (кроме субъектов малого предпринимательства), основной вид деятельности которых относится к следующим группам ОКВЭД: сельское хозяйство, охота и предоставление услуг в этих областях (код 01); лесозаготовки (код 02.01.1); рыболовство, рыбоводство и предоставление услуг в этих областях (код 05); добыча полезных ископаемых (раздел С); обрабатывающие производства (раздел D); производство и распределение электроэнергии, газа и воды (раздел E); строительство (код 45); деятельность сухопутного транспорта (код 60); деятельность водного транспорта (код 61); деятельность воздушного транспорта (код 62); вспомогательная и дополнительная транспортная деятельность (код 63); управление недвижимым имуществом (код 70.32); научные исследования и разработки (код 73); образование (код 80); здравоохранение и предоставление социальных услуг (код 85); удаление сточных вод, отходов и аналогичная деятельность (код 90); деятельность в области культуры, связанная с производством, прокатом и показом фильмов (код 92.1); радиовещанием

и телевидением (код 92.2); зрелищно-развлекательными мероприятиями (код 92.3); деятельность информационных агентств (код 92.4); прочая деятельность в области культуры (код 92.5). Областные (районные, городские, сельские) администрации предоставляют сведения о просроченной задолженности по заработной плате работников, занятых в области культуры, здравоохранения, образования.

**Реальная начисленная заработная плата** характеризует покупательную способность заработной платы в отчетном периоде в связи с изменением цен на потребительские товары и услуги по сравнению с базисным периодом. Индекс реальной начисленной заработной платы исчисляется путем деления индекса номинальной начисленной заработной платы на индекс потребительских цен за один и тот же временной период.

**Средний размер назначенных пенсий** определяется делением общей суммы назначенных пенсий на численность пенсионеров, состоящих на учете в системе Пенсионного фонда РФ.

**Реальный размер назначенных пенсий** – относительный показатель, исчисленный путем деления индекса номинального размера (т.е. фактически сложившегося в отчетном периоде) пенсий на индекс потребительских цен за соответствующий временной период.

**Денежные расходы и сбережения** населения включают расходы на покупку товаров и оплату услуг, обязательные платежи и разнообразные взносы (налоги и сборы, платежи по страхованию, взносы в общественные и кооперативные организации, проценты за кредиты и др.), расходы на приобретение недвижимости, прирост финансовых активов.

## **ПРАВОНАРУШЕНИЯ**

**Преступность** - социально-правовое явление, включающее преступления, совершенные на конкретной территории в течение определенного периода времени, и характеризующееся количественными и качественными показателями.

**Зарегистрированное преступление** - выявленное и официально взятое на учет общественно опасное деяние, предусмотренное уголовным законодательством.

**Тяжкие и особо тяжкие преступления** - деяния, представляющие повышенную общественную опасность, предусмотренные пунктами 4 и 5 статьи 15 Уголовного кодекса Российской Федерации.

**Разбой** - нападение в целях хищения чужого имущества, совершенное с применением насилия, опасного для жизни или здоровья, либо с угрозой применения такого насилия.

**Хулиганство** - грубое нарушение общественного порядка, выражающее явное неуважение обществу, сопровождающееся применением насилия к гражданам, либо угрозой его применения, а равно уничтожением или повреждением чужого имущества.

**Лица, совершившие преступления** - официально взятые на учет органами внутренних дел лица, на которых заведены уголовные дела.

**Раскрываемость преступлений** - отношение числа преступлений, дела о которых окончены расследованием в отчетном периоде, к общему числу раскрытых и нераскрытых преступлений независимо от времени возбуждения уголовного дела и времени регистрации данного преступления.

**Экономическое преступление** - уголовно наказуемое деяние, совершенное в сфере производства, распределения и потребления товаров и услуг, в том числе связанное с незаконным использованием служебного статуса (хищения, совершенные путем присвоения, растраты, злоупотребления служебным положением; обман потребителей, нарушение правил торговли; нарушение государственной дисциплины цен, уклонение от уплаты налогов, выпуск и продажа товаров, оказание услуг, не отвечающих требованиям безопасности и пр.).

**Преступность несовершеннолетних** - совокупность преступлений, совершенных подростками, которым ко времени совершения преступления исполнилось четырнадцать, но не исполнилось восемнадцать лет.

**НЕКОТОРЫЕ СТАТИСТИЧЕСКИЕ ПОКАЗАТЕЛИ  
ЭКОНОМИЧЕСКОГО И СОЦИАЛЬНОГО  
ПОЛОЖЕНИЯ  
РАЙОНОВ ОБЛАСТИ**



## ДОБЫЧА ПОЛЕЗНЫХ ИСКОПАЕМЫХ, ОБРАБАТЫВАЮЩИЕ ПРОИЗВОДСТВА И ПРОИЗВОДСТВО И РАСПРЕДЕЛЕНИЕ ЭЛЕКТРОЭНЕРГИИ, ГАЗА И ВОДЫ

### ОБЪЕМ ОТГРУЖЕННЫХ ТОВАРОВ СОБСТВЕННОГО ПРОИЗВОДСТВА, ВЫПОЛНЕННЫХ РАБОТ И УСЛУГ СОБСТВЕННЫМИ СИЛАМИ ПО ЧИСТЫМ ВИДАМ ЭКОНОМИЧЕСКОЙ ДЕЯТЕЛЬНОСТИ В ЯНВАРЕ-ИЮНЕ 2014 ГОДА<sup>1)</sup>

(в действующих ценах; по крупным и средним организациям  
(без организаций с численностью работающих менее 15 человек,  
не относящихся к субъектам малого предпринимательства))

	Обрабатывающие производства		Производство и распределение электроэнергии, газа и воды	
	млн. рублей	в % к январю-июню 2013	млн. рублей	в % к январю-июню 2013
<b>Всего по области</b>	<b>25184,7</b>	<b>105,1</b>	<b>4428,0</b>	<b>104,3</b>
г. Псков	7716,0	88,0	2882,7	105,6
г. Великие Луки	13962,0	114,2	505,1	103,8
Бежаницкий	63,8	117,3	48,3	99,8
Великолукский	106,0	113,1	...	...
Гдовский	2,9	41,4	17,6	101,6
Дедовичский	...	...	47,9	102,3
Дновский	205,3	88,9	45,0	97,5
Красногородский	...	...	2,5	93,1
Куньинский	...	...	...	...
Локнянский	...	...	18,8	97,4
Невельский	682,2	193,5	75,4	92,0
Новоржевский	...	...	12,3	93,2
Новосокольнический	10,8	49,7	34,9	92,6
Опочецкий	2,4	93,0	56,0	97,9
Островский	78,0	125,9	219,0	103,0
Палкинский	...	...	15,9	85,1
Печорский	541,9	105,0	65,3	106,3
Плюсский	...	...	22,6	97,0
Порховский	953,6	122,9	60,0	97,2
Псковский	512,2	94,2	93,3	103,8
Пустошкинский	10,8	76,6	...	...
Пушкиногорский	...	...	40,3	103,7
Пыталовский	5,8	115,1	59,5	122,7
Себежский	110,9	169,0	34,8	113,2
Струго-Красненский	...	...	21,5	102,6
Усвятский	-	-	...	...

<sup>1)</sup> Знак (...) означает, что данные не публикуются в целях обеспечения конфиденциальности первичных статистических данных, полученных от организаций, в соответствии с Федеральным законом от 29.11.2007 №282-ФЗ «Об официальном статистическом учете и системе государственной статистики в Российской Федерации» (ст.4 п.5; ст.9 п.1).

## СЕЛЬСКОЕ ХОЗЯЙСТВО

### ПОГОЛОВЬЕ СКОТА И ПТИЦЫ В ХОЗЯЙСТВАХ ВСЕХ КАТЕГОРИЙ НА КОНЕЦ ИЮНЯ (голов)

	Крупный рогатый скот		в том числе		Свиньи	
			коровы		2014	2014 в % к 2013
	2014	2014 в % к 2013	2014	2014 в % к 2013		
<b>Всего по области</b>	<b>90236</b>	<b>91,3</b>	<b>43823</b>	<b>90,7</b>	<b>480534</b>	<b>167,3</b>
г.Псков	66	84,6	54	78,3	132	81,5
г.Великие Луки	18	75,0	12	70,6	151	70,2
Бежаницкий	9470	88,0	4500	93,0	830	94,9
Великолукский	7240	84,2	3953	89,7	624	37,6
Гдовский	3196	107,2	1274	106,0	213	78,6
Дедовичский	5455	100,8	2417	96,4	274	69,4
Дновский	2431	84,6	1403	87,9	53	55,8
Красногородский	850	90,9	510	93,6	644	85,1
Куньинский	3136	112,0	1868	124,6	258	64,5
Локнянский	2383	88,8	1329	82,6	283	86,8
Невельский	1421	69,7	823	72,3	359903	в 2,2 р.
Новоржевский	3371	97,0	1572	94,0	775	87,8
Новосокольнический	13348	92,9	6016	87,2	440	79,0
Опочецкий	2069	92,0	1162	91,9	322	69,5
Островский	5028	91,2	2648	91,8	55462	107,4
Палкинский	3230	71,2	1455	70,3	219	67,4
Печорский	2427	113,6	1506	119,2	500	79,7
Плюсский	492	80,8	260	82,3	148	74,4
Порховский	7245	93,1	3099	95,7	25973	106,8
Псковский	9967	90,8	4225	88,3	31631	82,0
Пустошкинский	521	71,9	370	67,9	283	64,2
Пушкиногорский	2505	87,7	1210	82,4	213	68,7
Пыталовский	2467	124,8	841	86,1	258	75,4
Себежский	585	76,2	447	83,6	602	82,8
Струго-Красненский	863	78,6	548	83,9	318	83,9
Усвятский	452	78,5	321	95,0	25	4,7



**ПРОИЗВОДСТВО ПРОДУКТОВ ЖИВОТНОВОДСТВА  
В ХОЗЯЙСТВАХ ВСЕХ КАТЕГОРИЙ  
В I ПОЛУГОДИИ 2014 ГОДА**

	Скот и птица на убой (в живом весе)		Валовой надой молока		Получено яиц	
	тонн	в % к I полу- годию 2013	тонн	в % к I полу- годию 2013	тысяч штук	в % к I полу- годию 2013
<b>Всего по области</b>	<b>42736</b>	<b>161,4</b>	<b>99941</b>	<b>100,0</b>	<b>24635</b>	<b>73,6</b>
г.Псков	28	87,5	119	92,2	246	112,8
г.Великие Луки	23	71,9	26	65,0	140	88,1
Бежаницкий	690	103,1	12941	108,1	653	73,8
Великолукский	578	92,3	7636	87,8	11964	100,7
Гдовский	140	135,9	3512	113,6	320	97,6
Дедовичский	336	113,9	5800	102,5	498	96,9
Дновский	123	62,4	2352	93,9	289	94,8
Красногородский	124	83,8	864	89,2	484	94,9
Куньинский	211	в 2,0 р.	5612	143,2	498	86,2
Локнянский	109	75,7	2070	93,8	383	94,3
Невельский	25914	в 2,4 р.	1661	79,7	603	84,3
Новоржевский	301	108,7	3446	97,8	704	103,4
Новосокольнический	561	70,6	14796	98,3	550	97,0
Опочецкий	203	129,3	1869	92,6	661	99,7
Островский	6319	в 11,3 р.	4108	91,2	518	101,0
Палкинский	240	122,4	3495	77,0	420	113,2
Печорский	194	90,2	4445	в 2,0 р.	868	120,7
Плюсский	59	85,5	435	75,7	239	67,9
Порховский	2230	97,3	7394	100,1	1354	110,7
Псковский	3687	46,7	10809	97,7	1084	11,3
Пустошкинский	84	73,7	608	76,9	465	90,6
Пушкиногорский	169	97,7	2046	86,0	333	100,9
Пыталовский	150	107,9	1472	83,2	329	74,9
Себежский	108	74,0	883	75,3	415	96,3
Струго-Красненский	80	127,0	856	81,9	339	104,3
Усвятский	75	71,4	686	103,3	278	105,7

## УРОВЕНЬ ЖИЗНИ НАСЕЛЕНИЯ

### ОСНОВНЫЕ ПОКАЗАТЕЛИ, ХАРАКТЕРИЗУЮЩИЕ ПРОСРОЧЕННУЮ ЗАДОЛЖЕННОСТЬ ПО ЗАРАБОТНОЙ ПЛАТЕ

(по данным, полученным от организаций, без субъектов  
малого предпринимательства; тысяч рублей)

	Просроченная задолженность на 1 июля 2014	Из общей задолженности		Суммарная просроченная задолженность на 1 июля 2014 в % к 1 июня 2014
		задолженность из-за несвоевременного получения денежных средств из бюджетов всех уровней	задолженность из-за отсутствия собственных средств	
<b>Всего по области</b>	<b>31429</b>	-	<b>31429</b>	<b>102,9</b>
г. Великие Луки	9012	-	9012	100,0
Великолукский	1416	-	1416	100,5
Дедовичский	732	-	732	100,0
Новоржевский	406	-	406	129,7
Порховский	3040	-	3040	116,2
Псковский	16823	-	16823	102,1