

ФЕДЕРАЛЬНАЯ СЛУЖБА ГОСУДАРСТВЕННОЙ СТАТИСТИКИ

**Территориальный орган
Федеральной службы государственной статистики
по Псковской области
(Псковстат)**

**Социально-экономическое положение
Псковской области
в январе - мае 2014 года**

ОФИЦИАЛЬНОЕ ИЗДАНИЕ

**ПСКОВ
2014**

В докладе приняты условные обозначения:

тыс. – тысяча
млн. – миллион
млрд. – миллиард
мм – миллиметр
м – метр
пог.м – погонный метр
м² – квадратный метр
м³ – метр кубический
км – километр
км² – квадратный километр
г – грамм
кг – килограмм
т – тонна
экз. – экземпляра

т-км – тонно-километр
л – литр
дкл – декалитр
га – гектар
кВт – киловатт
кВт.ч – киловатт-час
Гкал – гигакалория
л.с. – лошадиная сила
г. – год
долл. – доллар
руб. – рубль
р. – раз
шт. – штука

- явление отсутствует;
- ... данных не имеется;
- х сопоставление невозможно;
- 0,0 значение показателя меньше единицы измерения.

В отдельных случаях незначительные расхождения между итогом и суммой слагаемых объясняются округлением данных.

Ряд показателей, приведенных в докладе, рассчитан с учетом экспертной оценки.

В таблицах, отражающих ежемесячную динамику, показатели за последний месяц в последующем выпуске доклада уточняются по данным ежемесячной статистической отчетности в соответствии с методикой разработки. Относительные показатели в этих таблицах отражены в сопоставимой оценке.

В докладе использованы также данные территориальных органов федеральных органов власти (министерств и ведомств) и органов исполнительной власти Псковской области.

Псковстат является собственником государственной статистической информации на территории Псковской области.

При использовании материалов органов государственной статистики ссылка на источник обязательна.

© Псковстат,
2014

E-mail: p60_mail@gks.ru
<http://pskovstat.gks.ru>

СОДЕРЖАНИЕ

	стр.
ОСНОВНЫЕ ЭКОНОМИЧЕСКИЕ И СОЦИАЛЬНЫЕ ПОКАЗАТЕЛИ	4
ЭКОНОМИЧЕСКАЯ СИТУАЦИЯ В ПСКОВСКОЙ ОБЛАСТИ	
ПРОИЗВОДСТВО ТОВАРОВ И УСЛУГ	
<i>Оборот организаций</i>	6
<i>Добыча полезных ископаемых, обрабатывающие производства и производство и распределение электроэнергии, газа и воды</i>	8
<i>Сельское хозяйство, охота и лесное хозяйство</i>	15
<i>Рыболовство и рыбоводство</i>	19
<i>Строительство</i>	21
<i>Транспорт</i>	23
РЫНКИ ТОВАРОВ И УСЛУГ	
<i>Розничная торговля</i>	25
<i>Рестораны, кафе и бары</i>	29
<i>Рынок платных услуг населению</i>	30
<i>Оптовая торговля</i>	34
ИНВЕСТИЦИИ	36
ЦЕНЫ	37
ФИНАНСЫ	48
СОЦИАЛЬНАЯ СФЕРА	
УРОВЕНЬ ЖИЗНИ НАСЕЛЕНИЯ	63
<i>Денежные доходы</i>	64
<i>Использование денежных доходов</i>	71
ЗАНЯТОСТЬ И БЕЗРАБОТИЦА	72
ЗАБОЛЕВАЕМОСТЬ НАСЕЛЕНИЯ	79
ПРЕСТУПНОСТЬ	80
ДЕМОГРАФИЧЕСКАЯ СИТУАЦИЯ	84
МЕТОДОЛОГИЧЕСКИЕ ПОЯСНЕНИЯ	89
НЕКОТОРЫЕ СТАТИСТИЧЕСКИЕ ПОКАЗАТЕЛИ ЭКОНОМИЧЕСКОГО И СОЦИАЛЬНОГО ПОЛОЖЕНИЯ РАЙОНОВ ОБЛАСТИ	105

ОСНОВНЫЕ ЭКОНОМИЧЕСКИЕ И СОЦИАЛЬНЫЕ ПОКАЗАТЕЛИ

	Январь- май 2014	Январь- май 2014 в % к январю- маю 2013	Май 2014	В % к	
				маю 2013	апрелю 2014
Оборот организаций (в действующих ценах), млн. рублей	90616,5	105,7	19705,5	110,8	102,5
Индекс промышлен- ного производства ¹⁾		99,0		105,5	96,5
Объем работ, выполненных по виду деятельности «Стро- ительство», млн. руб- лей	2953,2	103,9	803,6	101,3	133,7
Ввод в действие об- щей площади жилых домов, тыс.м ²	88,0	173,1	14,3	162,5	45,0
Грузооборот автомо- бильного транспорта организаций всех ви- дов экономической деятельности, ²⁾ млн.т-км	228,8	116,5	44,1	92,6	87,3
Оборот розничной торговли, млн. рублей	35178,6	101,4	7787,5	99,7	106,1
Оборот общественно- го питания, млн. рублей	1596,9	98,2	349,2	95,3	104,5
Объем платных услуг населению, млн. рублей	8134,7	100,8	1633,3	100,9	99,2
Инвестиции в основ- ной капитал, ³⁾ млн. рублей	3562,0	80,5	345,5	70,3	...
Индекс потребитель- ских цен		104,4 ⁴⁾		108,2	101,1
Индекс цен произво- дителей промышлен- ных товаров ¹⁾		105,4		110,4	101,9

	Январь-май 2014	Январь-май 2014 в % к январю-маю 2013	Май 2014	В % к	
				маю 2013	апрелю 2014
Реальные располагаемые денежные доходы населения ⁵⁾		101,2 ⁶⁾		100,0 ⁷⁾	106,2 ⁸⁾
Среднемесячная начисленная заработная плата одного работника (оценка):					
номинальная, рублей	19719,7 ⁹⁾	108,5 ⁶⁾	20947,2 ¹⁰⁾	108,4 ⁷⁾	106,7 ⁸⁾
реальная		101,5 ⁶⁾		100,6 ⁷⁾	105,6 ⁸⁾
Численность официально зарегистрированных безработных (на конец периода), тыс. человек	4,7	90,4	4,7	90,4	101,5

¹⁾ По видам деятельности «Добыча полезных ископаемых», «Обрабатывающие производства», «Производство и распределение электроэнергии, газа и воды».

²⁾ По крупным и средним организациям.

³⁾ По крупным организациям.

⁴⁾ Май 2014 в % к декабрю 2013.

⁵⁾ Предварительные данные.

⁶⁾ Январь-апрель 2014 в % к январю-апрелю 2013.

⁷⁾ Апрель 2014 в % к апрелю 2013.

⁸⁾ Апрель 2014 в % к марту 2014.

⁹⁾ Данные за январь-апрель 2014.

¹⁰⁾ Данные за апрель 2014.

ЭКОНОМИЧЕСКАЯ СИТУАЦИЯ В ПСКОВСКОЙ ОБЛАСТИ

ПРОИЗВОДСТВО ТОВАРОВ И УСЛУГ

ОБОРОТ ОРГАНИЗАЦИЙ

Оборот организаций по видам экономической деятельности характеризуется следующими данными:

(в действующих ценах)

	Январь-май 2014, млн.руб.	Январь-май 2014 в % к январю-маю 2013	Май 2014, млн.руб.	В % к	
				маю 2013	апрелю 2014
Всего	90616,5	105,7	19705,5	110,8	102,5
из него:					
сельское хозяйство, охота и лесное хозяйство	4112,6	156,4	1009,0	177,4	108,5
рыболовство, рыбоводство	60,9	85,0	12,8	89,4	94,6
добыча полезных ископа- емых	322,1	118,7	92,5	123,2	134,6
обрабатывающие произ- водства	24435,9	103,4	5248,4	108,7	100,1
из них:					
производство пищевых продуктов, включая напитки, и табака	9398,6	125,0	2216,1	133,2	114,4
текстильное и швейное производство	562,2	99,6	118,6	114,3	94,4
обработка древесины и производство изделий из дерева	336,9	102,6	77,8	121,2	99,1
целлюлозно-бумажное производство; издатель- ская и полиграфическая деятельность	736,4	96,3	154,0	106,3	91,9
производство резиновых и пластмассовых изделий	455,5	117,6	95,3	122,3	94,2
производство прочих не- металлических мине- ральных продуктов	1219,1	113,8	316,5	131,9	119,6

	Январь-май 2014, млн.руб.	Январь-май 2014 в % к январю-маю 2013	Май 2014, млн.руб.	В % к	
				маю 2013	апрелю 2014
металлургическое производство и производство готовых металлических изделий	1409,7	110,6	250,3	109,1	95,2
производство машин и оборудования	1468,0	102,3	263,8	82,3	93,9
производство электрооборудования, электронного и оптического оборудования	6729,9	81,1	1319,4	85,3	84,1
прочие производства	1168,6	128,1	302,1	137,9	121,2
производство и распределение электроэнергии, газа и воды	8804,4	103,9	1264,6	114,1	78,6
строительство	3139,6	110,1	845,5	112,5	133,6
оптовая и розничная торговля; ремонт автотранспортных средств, мотоциклов, бытовых изделий и предметов личного пользования	34771,5	102,8	8023,9	106,8	105,6
в том числе:					
торговля автотранспортными средствами и мотоциклами, их техническое обслуживание и ремонт	5863,5	106,7	1293,7	111,2	106,8
оптовая торговля, включая торговлю через агентов, кроме торговли автотранспортными средствами и мотоциклами	13280,2	121,0	3103,1	127,7	100,1
розничная торговля, кроме торговли автотранспортными средствами и мотоциклами; ремонт бытовых изделий и предметов личного пользования	15627,8	90,1	3627,1	92,6	110,4
гостиницы и рестораны	1101,7	100,3	225,8	98,9	103,2
транспорт и связь	8746,1	103,2	1899,7	106,6	104,5
из него:					
связь	2274,1	108,2	450,6	108,1	98,2

	Январь-май 2014, млн.руб.	Январь-май 2014 в % к январю-маю 2013	Май 2014, млн.руб.	В % к	
				маю 2013	апрелю 2014
операции с недвижимым имуществом аренда и предоставление услуг	3435,5	115,8	752,5	123,3	104,1
образование	484,2	108,9	90,5	105,1	89,3
здравоохранение и предоставление социальных услуг	620,6	119,8	126,0	114,6	87,5
предоставление прочих коммунальных, социальных и персональных услуг	410,2	120,2	88,4	116,7	106,1

**ДОБЫЧА ПОЛЕЗНЫХ ИСКОПАЕМЫХ,
ОБРАБАТЫВАЮЩИЕ ПРОИЗВОДСТВА И ПРОИЗВОДСТВО
И РАСПРЕДЕЛЕНИЕ ЭЛЕКТРОЭНЕРГИИ, ГАЗА И ВОДЫ**

Индекс промышленного производства¹⁾ в январе-мае 2014 года к уровню января-мая 2013 года составил 99 процентов, в мае 2014 года к уровню мая 2013 года – 105,5 процента, к уровню апреля 2014 года – 96,5 процента. Индекс промышленного производства:

	В % к	
	соответствующему периоду предыдущего года	предыдущему периоду
2013 год		
Январь	109,1	85,3
Февраль	96,5	99,0
Март	106,4	117,5
I квартал	104,3	89,5

¹⁾ Индекс промышленного производства исчисляется по видам деятельности "Добыча полезных ископаемых", "Обрабатывающие производства", "Производство и распределение электроэнергии, газа и воды" на основе данных о динамике производства важнейших товаров-представителей (в натуральном или стоимостном выражении). В качестве весов используется структура валовой добавленной стоимости по видам экономической деятельности 2010 базисного года.

	В % к	
	соответствующему периоду предыдущего года	предыдущему периоду
Апрель	105,4	94,3
Май	98,2	89,4
Июнь	102,2	99,9
II квартал	102,1	107,4
I полугодие	103,5	
Июль	99,0	101,8
Август	96,5	113,1
Сентябрь	105,0	99,4
III квартал	100,6	109,7
Январь-сентябрь	102,6	
Октябрь	95,4	98,6
Ноябрь	81,7	92,1
Декабрь	101,2	123,6
IV квартал	93,2	95,8
Год	100,3	
2014 год		
Январь	91,5	66,4
Февраль	101,2	99,9
Март	98,0	104,3
I квартал	97,7	82,9
Апрель	94,8	100,5
Май	105,5	96,5
Январь-май	99,0	

Индексы производства по видам экономической деятельности характеризуются следующими данными:

	Январь-май 2014 в % к январю-маю 2013	Май 2014 в % к	
		маю 2013	апрелю 2014
Добыча полезных ископаемых	119,0	112,8	64,5
в том числе:			
добыча топливно-энергетических полезных ископаемых	123,8	106,1	41,7
добыча полезных ископаемых, кроме топливно-энергетических	107,1	119,4	123,1
Обрабатывающие производства	99,9	105,2	99,9
из них:			

	Январь-май 2014 в % к январю-маю 2013	Май 2014 в % к	
		маю 2013	апрелю 2014
производство пищевых продуктов, включая напитки, и табака	121,4	126,1	103,0
текстильное и швейное производство	94,4	101,9	86,0
производство кожи, изделий из кожи и производство обуви	97,7	65,1	63,8
обработка древесины и производство изделий из дерева	70,8	84,3	74,1
целлюлозно-бумажное производство; издательская и полиграфическая деятельность	92,9	120,7	109,0
химическое производство	72,7	60,0	120,0
производство резиновых и пластмассовых изделий	88,5	81,1	99,7
производство прочих неметаллических минеральных продуктов	92,8	94,0	103,0
металлургическое производство и производство готовых металлических изделий	92,4	79,2	89,1
производство машин и оборудования	95,5	86,6	88,1
производство электрооборудования, электронного и оптического оборудования	77,3	87,7	96,1
производство транспортных средств и оборудования	84,8	127,2	75,1
прочие производства	111,6	122,6	125,7
Производство и распределение электроэнергии, газа и воды	85,2	107,4	79,2
в том числе:			
производство, передача и распределение электроэнергии, газа, пара и горячей воды	85,2	107,4	79,2
из него:			
производство, передача и распределение электроэнергии	82,6	114,6	150,2
производство, передача и распределение пара и горячей воды (тепловой энергии)	86,8	90,8	33,2

Объем отгруженных товаров собственного производства, выполненных работ и услуг собственными силами по видам экономической деятельности характеризуется следующими данными:

(в действующих ценах)

	Январь-май 2014	Январь- май 2014 в % к январю- маю 2013	Май 2014	В % к	
				маю 2013	апрелю 2014
Добыча полезных ископаемых	333,5	113,6	97,7	122,1	132,0
в том числе:					
добыча топливно-энергетических полезных ископаемых	169,2	121,3	29,1	139,1	87,5
добыча полезных ископаемых, кроме топливно-энергетических	164,3	106,6	68,7	116,1	168,3
Обрабатывающие производства	24057,0	104,0	5224,0	110,3	100,8
из них:					
производство пищевых продуктов, включая напитки, и табака	9611,8	124,1	2271,3	133,1	114,4
текстильное и швейное производство	558,6	100,2	117,4	114,0	93,5
производство кожи, изделий из кожи и производство обуви	331,7	99,5	37,7	63,6	68,5
обработка древесины и производство изделий из дерева	327,0	90,2	74,3	103,6	99,9
целлюлозно-бумажное производство; издательская и полиграфическая деятельность	736,0	96,5	153,8	106,2	91,9
производство резиновых и пластмассовых изделий	446,6	116,2	95,4	123,4	94,2
производство прочих неметаллических минеральных продуктов	1359,7	115,8	346,7	133,1	115,6
металлургическое производство и производство готовых металлических изделий	1358,0	112,6	250,3	110,1	95,8

	Январь-май 2014	Январь-май 2014 в % к январю-маю 2013	Май 2014	В % к	
				маю 2013	апрелю 2014
производство машин и оборудования	1307,9	105,7	248,7	88,5	97,0
производство электрооборудования, электронного и оптического оборудования	6274,3	82,0	1235,7	84,7	86,1
производство транспортных средств и оборудования	636,6	84,6	100,2	76,0	57,6
прочие производства	1072,8	116,5	286,1	141,4	117,9
Производство и распределение электроэнергии, газа и воды	4080,8	104,6	504,5	106,2	65,6
в том числе:					
производство, передача и распределение электроэнергии, газа, пара и горячей воды	3736,4	104,3	438,0	106,2	62,5
из него:					
производство, передача и распределение электроэнергии	1497,2	108,3	250,2	110,8	88,7
производство, передача и распределение пара и горячей воды (тепловой энергии)	2112,8	101,9	176,8	100,0	44,4
сбор, очистка и распределение воды	344,5	107,4	66,4	106,3	97,5

Производство отдельных видов продукции характеризуется следующими данными:

	Январь-май 2014	Январь-май 2014 в % к январю-маю 2013	Май 2014	В % к	
				маю 2013	апрелю 2014
Добыча полезных ископаемых					
Материалы строительные нерудные, тыс. м ³	397	100,2	113	132,0	100,1

	Январь-май 2014	Январь-май 2014 в % к январю-маю 2013	Май 2014	В % к	
				маю 2013	апрелю 2014
Обрабатывающие производства					
Мясо и субпродукты – всего, тонн	30340	116,1	6642	126,1	107,2
Изделия колбасные, тонн	26781	104,5	5764	112,3	108,3
Рыба и продукты рыбные переработанные и консервированные, тонн	3802	104,3	787	117,8	94,9
Цельномолочная продукция (в пересчете на молоко), тонн	33321	104,1	7090	99,6	106,8
Масло сливочное и пасты масляные, тонн	1121	183,8	213	120,7	95,5
Сыры и продукты сырные, тонн	3567	98,1	869	133,1	113,4
Кондитерские изделия, тонн	1231	79,9	284	66,4	119,7
Хлеб и хлебобулочные изделия, тонн	16298	97,3	3303	99,3	98,1
Воды минеральные и газированные неподслащенные и неароматизированные, тыс. полулитров	15355	101,2	2918	79,0	90,2
Трикотажные изделия - всего, тыс. шт.	305	85,0	69,8	183,4	119,1
Куртки теплые, тыс.шт.	30,8	105,9	4,5	80,2	61,9
Костюмы, тыс. шт.	178	110,4	40,8	112,6	97,6
Брюки, бриджи, шорты, тыс. шт.	83,5	83,2	18,5	93,3	97,3
Лесоматериалы, продольно распиленные или расколотые, разделенные на слои или лущеные, толщиной более 6 мм; шпалы железнодорожные или трамвайные деревянные, непропитанные, тыс. м ³	56,0	59,4	7,6	113,7	54,9

	Январь-май 2014	Январь-май 2014 в % к январю-маю 2013	Май 2014	В % к	
				маю 2013	апрелю 2014
Блоки оконные в сборе (комплектно), тыс. м ²	2,6	56,2	0,6	134,8	137,8
Блоки дверные в сборе (комплектно), тыс. м ²	48,3	91,0	9,3	117,3	89,5
Книги, брошюры, листовки печатные и аналогичные материалы печатные в виде отдельных листов (листов-оттисков), млн. шт.	14,2	83,7	3,4	109,1	124,4
Газеты (экземпляров, тираж условный /в 4-х полосном исчислении формата А2), млн. шт.	11,7	138,6	1,9	137,8	77,8
Окна и их коробки, подоконники полимерные, м ²	27318	75,3	6760	154,4	134,1
Конструкции и детали сборные железобетонные, тыс. м ³	43,0	121,4	9,7	160,9	100,1
Устройства коммутации и защиты электрических цепей на напряжение не более 1 кВ, тыс. руб.	43840	98,3	6480	107,9	68,2
Проводники электрического тока прочие на напряжение не более 1 кВ (с соединительными приспособлениями или без них), км	66470	114,7	19307	191,0	141,2
Шкафы кухонные, для спальни, столовой и гостиной, шт.	148	91,4	29	67,4	131,8
Производство и распределение электроэнергии, газа и воды					
Тепловая энергия, тыс. Гкал	1823	84,0	98,2	90,9	33,2

СЕЛЬСКОЕ ХОЗЯЙСТВО, ОХОТА И ЛЕСНОЕ ХОЗЯЙСТВО

Сельское хозяйство

Растениеводство

На 1 июня 2014 года в хозяйствах всех категорий, по расчетам, яровые зерновые и зернобобовые культуры посеяны на площади 20,3 тыс. гектаров, картофель – на 10,6 тыс. гектаров, овощи – на 2,1 тыс. гектаров.

По сравнению с соответствующей датой предыдущего года засеянные площади яровых зерновых и зернобобовых культур в хозяйствах всех сельхозпроизводителей увеличились на 26 процентов. Посевы картофеля сократились на 3 процента, овощей - на 8,2 процента.

Ход сева основных сельскохозяйственных культур в хозяйствах всех категорий на 1 июня 2014 года представлен в таблице:

	Хозяйства всех кате- горий	в том числе			<i>Справочно</i> площадь посевов в хозяйствах всех кате- горий на 1 июня 2013
		сельхоз- органи- зации	крестьян- ские (фер- мерские) хозяйства ¹⁾	хозяйства населения	
Яровые зерновые и зернобобовые культуры, тыс. га	20,3	18,7	0,8	0,8	16,1
в % к хозяйствам всех категорий	х	92,2	4,0	3,8	х
Картофель, тыс. га	10,6	0,4	0,7	9,5	11,0
в % к хозяйствам всех категорий	х	3,9	7,1	89,0	х
Овощи, тыс. га	2,1	0,1	0,1	1,9	2,3
в % к хозяйствам всех категорий	х	4,8	4,7	90,5	х

¹⁾ Включая индивидуальных предпринимателей.

Животноводство

На конец мая 2014 года поголовье крупного рогатого скота в хозяйствах всех сельхозпроизводителей, по расчетам, составляло 91,3 тыс. голов, из него коров – 44,4 тыс., свиней – 454 тыс., овец и коз – 29,3 тыс. голов.

По сравнению с аналогичной датой предыдущего года сократилось поголовье крупного рогатого скота на 8,4 процента, коров – на 8,7 процента, овец и коз – на 10,5 процента, увеличилось поголовье свиней на 72 процента.

В структуре поголовья скота на хозяйства населения приходилось 14,7 процента поголовья крупного рогатого скота, 1,8 процента свиней, 82,3 процента овец и коз (на конец мая 2013 года соответственно 15,9%, 3,9% и 83,1%).

Динамика поголовья скота в хозяйствах всех категорий представлена в таблице:

(на конец месяца; в процентах)

	Крупный рогатый скот		из него коровы		Свиньи		Овцы и козы	
	к соответствующей дате предыдущего года	к соответствующей дате предыдущего месяца	к соответствующей дате предыдущего года	к соответствующей дате предыдущего месяца	к соответствующей дате предыдущего года	к соответствующей дате предыдущего месяца	к соответствующей дате предыдущего года	к соответствующей дате предыдущего месяца
2013 год								
Январь	92,9	99,8	90,7	99,2	в 2,6 р.	104,8	90,5	100,6
Февраль	93,1	102,1	90,5	99,9	в 2,1 р.	105,1	91,9	108,7
Март	95,3	103,4	90,4	100,7	в 2,1 р.	107,1	93,4	103,0
Апрель	95,7	99,9	91,0	100,9	в 2,1 р.	108,8	93,3	100,8
Май	95,6	98,9	90,9	99,6	в 2,1 р.	106,9	94,2	97,0
Июнь	95,9	99,2	91,3	99,4	в 2,0 р.	108,9	93,6	104,7
Июль	95,6	98,8	91,3	99,3	192,8	102,1	93,7	100,2
Август	95,3	98,3	91,3	99,0	188,2	103,3	93,4	100,7
Сентябрь	94,5	98,4	90,2	98,0	183,1	101,1	99,0	97,3
Октябрь	94,9	99,1	89,4	98,5	183,2	106,6	98,8	97,9
Ноябрь	94,9	98,7	89,7	99,1	173,3	97,7	99,8	97,6
Декабрь	93,6	97,5	89,9	97,6	179,1	107,6	96,7	90,4
2014 год								
Январь	94,7	100,4	91,9	99,5	181,6	106,6	97,7	100,6
Февраль	94,1	101,4	91,5	99,5	178,6	103,4	96,0	106,9
Март	92,1	101,3	92,1	101,4	176,9	106,1	89,7	96,2
Апрель	91,9	99,7	91,5	100,3	171,0	105,1	89,6	100,7
Май	91,6	98,5	91,3	99,4	172,0	107,5	89,5	96,8

В сельскохозяйственных организациях, по расчетам, на конец мая 2014 года поголовье крупного рогатого скота составляло 73 тыс. голов, из него коров – 32 тыс., свиней – 445,7 тыс., овец и коз – 3,2 тыс. голов. По сравнению с соответствующей датой 2013 года поголовье крупного рогатого скота сократилось на 7,4 процента, коров – на 7,6 процента, увеличилось поголовье свиней на 76,6 процента и овец и коз – на 1,9 процента.

В январе-мае 2014 года в хозяйствах всех категорий, по расчетам, произведено **скота и птицы на убой** (в живом весе) – 34,2 тыс. тонн, **молока** – 80,5 тыс. тонн, **яиц** – 19,8 млн. штук.

	Январь-май 2014	В % к январю-маю 2013	Май 2014 в % к	
			маю 2013	апрелю 2014
Скот и птица на убой (в живом весе), тыс.тонн	34,2	149,4	171,4	99,5
Молоко , тыс.тонн	80,5	101,0	100,3	107,3
Яйца , млн.штук	19,8	70,1	73,3	95,3

В сельскохозяйственных организациях, по расчетам, произведено скота и птицы на убой (в живом весе) 32,1 тыс. тонн, молока – 60,1 тыс. тонн, яиц – 9,3 млн. штук. По сравнению с январем-маем 2013 года производство скота и птицы на убой (в живом весе) увеличилось на 57,1 процента, молока - на 5,6 процента, производство яиц уменьшилось на 46,5 процента.

Надой молока на одну корову в сельскохозяйственных организациях (без субъектов малого предпринимательства) в январе-мае 2014 года составили 2168 килограммов против 1912 килограммов в январе-мае 2013 года.

В январе-мае 2014 года в **структуре производства скота и птицы на убой** (в живом весе) сельскохозяйственными организациями, по расчетам, отмечалось увеличение удельного веса производства свиней по сравнению с соответствующим периодом 2013 года.

Производство основных видов скота и птицы на убой сельскохозяйственными организациями, по расчетам, приведено в таблице:

	Январь-май 2014			Май 2014 в % к	
	тыс. тонн	в % к январю- маю 2013	доля производства отдельных видов скота и птицы в общем объеме производства скота и птицы на убой, %	маю 2013	апрелю 2014
Скот и птица на убой (в живом весе)	32,0	157,1	100,0	183,4	98,9
из них:					
крупный рогатый скот	2,7	105,9	8,4	84,0	86,9
свиньи	29,3	в 2,1 р.	91,4	в 2,1 р.	99,2

Реализация продукции

В январе-мае 2014 года по сравнению с соответствующим периодом предыдущего года возросла **продажа** сельскохозяйственными организациями, по расчетам, скота и птицы на убой (в живом весе) и молока, снизилась - яиц.

Объем реализации основных сельскохозяйственных продуктов сельскохозяйственными организациями, по расчетам, составил:

	Январь-май 2014	В % к январю-маю 2013	Май 2014 в % к	
			маю 2013	апрелю 2014
Скот и птица на убой (в живом весе), тыс. тонн	32,7	156,5	183,6	98,7
Молоко, тыс. тонн	55,4	105,1	106,6	112,9
Яйца, млн. штук	9,1	84,8	66,7	88,2

Лесозаготовки

Индекс производства по виду экономической деятельности «Лесозаготовки» характеризуется следующими данными:

	В % к	
	соответствующему периоду предыдущего года	предыдущему периоду
2013 год		
Январь	89,7	40,0
Февраль	60,0	97,5
Март	173,6	в 2,9 р.
I квартал	110,9	71,9
Апрель	86,1	63,0
Май	49,1	110,5
Июнь	88,1	97,4
II квартал	65,9	102,4
I полугодие	82,5	
Июль	148,6	147,3
Август	149,5	98,9
Сентябрь	157,1	109,9
III квартал	151,9	153,1
Январь-сентябрь	103,0	
Октябрь	в 2,2 р.	128,5
Ноябрь	в 2,9 р.	89,8
Декабрь	в 2,2 р.	115,3
IV квартал	в 2,7 р.	197,4
Год	144,6	
2014 год		
Январь	в 2,1 р.	72,7
Февраль	155,8	124,0
Март	111,9	97,0
I квартал	151,0	97,4

	В % к	
	соответствующему периоду предыдущего года	предыдущему периоду
Апрель	84,7	96,3
Май	86,6	93,9
Январь-май	106,9	

Производство отдельных видов продукции по виду экономической деятельности «Лесозаготовки» характеризуется следующей таблицей:

	Январь- май 2014	Январь- май 2014 в % к январю- маю 2013	Май 2014	В % к	
				маю 2013	апрелю 2014
Древесина необработанная, тыс. плот. м ³	173	106,1	23,7	101,4	100,0
из неё:					
брёвна хвойных пород	71,4	95,7	7,5	59,5	85,6

РЫБОЛОВСТВО И РЫБОВОДСТВО

Оборот организаций рыболовства и рыбоводства¹⁾ в январе-мае 2014 года составил 60,9 млн. рублей, что в действующих ценах на 15 процентов меньше, чем за соответствующий период предыдущего года. В мае оборот организаций рыболовства и рыбоводства по сравнению с маем 2013 года уменьшился на 10,6 процента, по сравнению с апрелем 2014 года – на 5,4 процента.

Рыболовство. Индекс производства по виду экономической деятельности «Рыболовство» характеризуется следующими данными:

	В % к	
	соответствующему периоду предыдущего года	предыдущему периоду
2013 год		
Январь	в 5,2 р.	34,3
Февраль	68,4	77,9
Март	61,7	149,6
I квартал	91,4	14,4

¹⁾ Данные приводятся по совокупности организаций с основным видом экономической деятельности «Рыболовство и рыбоводство».

	В % к	
	соответствующему периоду предыдущего года	предыдущему периоду
Апрель	79,3	в 2,0 р.
Май	103,0	в 2,7 р.
Июнь	114,5	25,2
II квартал	97,3	в 3,4 р.
I полугодие	95,9	
Июль	134,9	110,9
Август	27,3	80,9
Сентябрь	109,0	в 3,1 р.
III квартал	71,8	73,7
Январь-сентябрь	85,5	
Октябрь	83,5	197,4
Ноябрь	75,8	89,8
Декабрь	180,0	97,0
IV квартал	115,2	в 2,5 р.
Год	90,6	
2014 год		
Январь	76,1	9,1
Февраль	76,9	в 2,0 р.
Март	191,0	в 2,1 р.
I квартал	114,5	17,4
Апрель	148,2	186,6
Май	96,4	173,8
Январь-май	110,1	

Улов рыбы характеризуется следующей таблицей:

	Январь- май 2014	Январь- май 2014 в % к январю- маю 2013	Май 2014	В % к	
				маю 2013	апрелю 2014
Рыба живая, свежая или охлажденная, тонн	937	105,7	448	95,6	180,6

СТРОИТЕЛЬСТВО**Строительная деятельность**

Объем работ, выполненных по виду экономической деятельности «Строительство», в январе-мае 2014 года составил 2953,2 млн. рублей или 103,9 процента к уровню соответствующего периода предыдущего года.

Динамика объема работ, выполненных по виду экономической деятельности «Строительство» представлена следующими данными:

	Млн. рублей	В % к	
		соответствующему периоду предыдущего года	предыдущему периоду
2013 год			
Январь	442,3	90,3	42,9
Февраль	531,5	107,3	118,8
Март	502,3	117,0	98,8
I квартал	1476,1	104,6	55,0
Апрель	472,3	101,1	93,2
Май	721,4	108,7	152,6
Июнь	1002,4	113,1	136,8
II квартал	2196,1	108,9	150,3
I полугодие	3672,2	107,0	
Июль	1516,2	115,7	150,1
Август	1688,6	120,3	109,0
Сентябрь	1502,3	141,3	87,0
III квартал	4707,1	124,1	в 2,1 р.
Январь-сентябрь	8379,3	115,9	
Октябрь	1186,3	138,1	79,2
Ноябрь	1001,6	111,9	83,9
Декабрь	1075,1	100,7	108,1
IV квартал	3263,0	115,4	67,9
Январь-декабрь	11642,3	115,9	
2014 год			
Январь	506,1	110,5	47,3
Февраль	520,6	94,7	101,9
Март	534,4	101,0	103,3
I квартал	1561,1	101,4	46,2
Апрель	588,5	115,2	107,1
Май	803,6	101,3	133,7
Январь-май	2953,2	103,9	

Ввод в действие (эксплуатацию) зданий. Из числа введенных в действие в январе-мае 2014 года зданий 70,4 процента составляют здания жилого назначения:

	Количество зданий, единиц	Общий строительный объем зданий, куб. метров	Общая площадь зданий, кв. метров
Введено в действие зданий	608	1303549	309966
в том числе:			
жилого назначения	428	407300	113458
из жилых зданий, построенные индивиду- альными застройщиками	421	216970	65060
нежилого назначения ¹⁾	180	896249	196508
в том числе здания:			
промышленные	5	57230	4553
сельскохозяйственные	146	753456	175653
коммерческие	22	58443	10452
административные	2	24915	5419
другие	5	2205	431

¹⁾ Здания нежилого назначения распределены исходя из целей их использования в соответствии с «Общероссийским классификатором основных фондов».

Стройки. В соответствии с федеральной адресной инвестиционной программой на 2014 год, с уточнениями на 1 мая 2014 года, предусмотрены бюджетные ассигнования на строительство и приобретение 13 объектов, и намечено ввести в действие 6 объектов.

В счет годового лимита в январе-мае 2014 года профинансировано из федерального бюджета 1969,5 млн. рублей государственных инвестиций, из них на выполнение федеральной целевой программы «Развитие транспортной системы России (2010 – 2020 годы)» - 1956,3 млн. рублей.

Жилищное строительство

В январе-мае 2014 года в области построено 428 домов общей площадью 88 тыс. кв. метров, что на 73,1 процента выше уровня соответствующего периода 2013 года.

Динамика ввода в действие жилых домов характеризуется следующими данными:

	Кв. метров общей площади		В % к соответствующему периоду предыдущего года	
	всего	в т.ч. инди- видуальными застройщи- ками	всего	в т.ч. инди- видуальными застройщи- ками
2013 год¹⁾				
Январь	6573	6573	в 2,6 р.	в 2,6 р.

	Кв. метров общей площади		В % к соответствующему периоду предыдущего года	
	всего	в т.ч. инди- видуальными застройщи- ками	всего	в т.ч. инди- видуальными застройщи- ками
Февраль	12103	10483	169,9	в 2,0 р.
Март	14587	7231	44,6	112,4
I квартал	33263	24287	78,6	172,1
Апрель	8750	8750	68,6	146,8
Май	8830	5463	152,0	94,0
Июнь	4257	4257	26,8	72,3
II квартал	21837	18470	63,4	104,6
I полугодие	55100	42757	71,8	134,6
Июль	13977	6898	в 3,4 р.	в 2,1 р.
Август	9296	8720	59,0	167,2
Сентябрь	9737	6006	44,3	106,6
III квартал	33010	21624	78,9	153,7
Январь-сентябрь	88110	64381	74,3	140,5
Октябрь	28841	11959	в 4,8 р.	199,4
Ноябрь	18616	9536	85,4	142,4
Декабрь	49082	8001	71,9	29,8
IV квартал	96539	29496	100,5	74,7
Год	184649	93877	86,0	110,0
2014 год				
Январь	7060	7060	107,4	107,4
Февраль	16312	10250	134,8	97,8
Март	18415	8727	126,2	120,7
I квартал	41787	26037	125,6	107,2
Апрель	31866	12141	в 3,6 р.	138,8
Май	14348	9949	162,5	182,1
Январь-май	88001	48127	173,1	125,0

¹⁾ По данным годового отчета.

Индивидуальными застройщиками построено 48,1 тыс. кв. метров жилья (421 дом), что на 9627 квадратных метров больше соответствующего периода 2013 года.

ТРАНСПОРТ

Грузовые перевозки. Объем перевозок грузов грузовыми автомобилями крупных и средних организаций всех видов экономической деятельности в январе-мае 2014 года составил 1647 тыс. тонн, грузооборот – 228,8 млн. тонно-

километров. Основную долю в общем объеме перевозок грузов (95,5%) составили перевозки грузов для производственных целей собственным транспортом, коммерческие перевозки составили 74,1 тыс. тонн (4,5% от общего объема).

Объем перевозок грузов и грузооборот автомобильного транспорта крупных и средних организаций всех видов экономической деятельности:

	Январь-май 2014	Январь-май 2014 в % к январю-маю 2013	Май 2014	В % к	
				маю 2013	апрелю 2014
Перевозки грузов – всего, тыс. тонн	1647,0	94,6	410,7	98,7	127,3
из них выполненные на коммерческой основе	74,1	62,0	15,2	33,4	102,0
Грузооборот - всего, млн. т-км	228,8	116,5	44,1	92,6	87,3
из него выполненный на коммерческой основе	74,9	123,3	9,6	65,1	54,2

Объем перевозок грузов крупными и средними организациями автомобильного транспорта в январе-мае 2014 года составил 19,9 тыс. тонн, грузооборот – 18,6 млн. тонно-километров. По сравнению с соответствующим периодом 2013 года объем перевозок уменьшился на 46,2 процента, грузооборот уменьшился на 20,9 процента.

Пассажирские перевозки. Перевозки пассажиров и пассажирооборот автобусами общего пользования характеризуются следующими данными:

	Январь-май 2014	В % к соответствующему периоду 2013
Перевезено пассажиров – всего, тыс. человек	23899,3	95,8
Пассажирооборот – всего, тыс. пассажиро-км	181027,8	100,0

Аварийность на транспорте. Число происшествий, погибших и раненых на транспорте в январе-мае¹⁾:

	Число происшествий, единиц		Число погибших, человек		Число раненых, человек	
	2014	справочно	2014	справочно	2014	справочно
		2013		2013		2013
Всего	524	412	66	64	640	567

¹⁾ По данным УВД Псковской области.

По вине водителей, находящихся в нетрезвом состоянии, произошло 71 дорожно-транспортное происшествие (в январе-мае 2013 года – 45).

РЫНКИ ТОВАРОВ И УСЛУГ

РОЗНИЧНАЯ ТОРГОВЛЯ

Оборот розничной торговли в январе-мае 2014 года составил 35178,6 млн. рублей, что в сопоставимых ценах составляет 101,4 процента к соответствующему периоду предыдущего года. В мае 2014 года оборот розничной торговли составил 7787,5 млн. рублей и по сравнению с маем 2013 года уменьшился на 0,3 процента, а по сравнению с апрелем 2014 года увеличился на 6,1 процента.

Динамика оборота розничной торговли представлена следующей таблицей:

	Млн. рублей	В % к	
		соответствующему периоду предыдущего года	предыдущему периоду
2013 год			
Январь	5955,5	102,8	76,6
Февраль	5975,6	100,7	99,5
Март	6540,4	103,4	108,9
I квартал	18471,5	102,4	87,6
Апрель	6744,8	106,8	102,6
Май	7208,2	105,1	106,3
Июнь	7244,7	102,0	100,2
II квартал	21197,7	104,5	113,6
I полугодие	39669,2	103,5	
Июль	7666,6	103,6	105,6
Август	7591,0	100,0	98,9
Сентябрь	6953,2	99,3	91,4
III квартал	22210,8	101,0	104,6
Январь-сентябрь	61880,0	102,6	
Октябрь	7007,8	101,0	99,8
Ноябрь	7070,1	103,7	100,3
Декабрь	8331,2	101,5	117,1
IV квартал	22409,1	102,0	99,6
Год	84289,1	102,4	
2014 год			
Январь	6565,4	103,8	78,3
Февраль	6393,0	101,0	96,8

	Млн. рублей	В % к	
		соответствующему периоду предыдущего года	предыдущему периоду
Март	7178,7	102,7	110,7
I квартал	20137,1	102,5	88,0
Апрель	7254,0	100,0	99,9
Май	7787,5	99,7	106,1
Январь-май	35178,6	101,4	

В январе-мае 2014 года оборот розничной торговли на 91 процент формировался торгующими организациями и индивидуальными предпринимателями, осуществляющими деятельность вне рынка, доля розничных рынков и ярмарок составила 9 процентов (в январе-мае 2013 года – 90,1% и 9,9% соответственно).

Оборот розничной торговли торгующих организаций и продажа товаров на розничных рынках и ярмарках характеризуются следующими данными:

	Январь- май 2014, млн. рублей	Январь- май 2014 в % к январю- май 2013	Май в % к	
			маю 2013	апрелю 2014
Всего	35178,6	101,4	99,7	106,1
в том числе:				
оборот розничной торговли торгующих организаций и индивидуальных предпринимателей, осуществляющих деятельность вне рынка	32029,9	102,5	100,6	106,1
продажа товаров на розничных рынках и ярмарках	3148,7	91,3	90,9	106,3

В январе-мае 2014 года **розничные сети** формировали в среднем по области 31 процент общего объема оборота розничной торговли (в январе-мае 2013 года – 30,2%). В обороте розничной торговли пищевыми продуктами, включая напитки, и табачными изделиями удельный вес оборота торговых сетей составил 43 процента (в январе-мае 2013 года – 41,2%).

В январе-мае 2014 года в структуре оборота розничной торговли удельный вес **пищевых продуктов, включая напитки, и табачных изделий** составил 51,2 процента, **непродовольственных товаров** – 48,8 процента (в январе-мае 2013 года – 51,2% и 48,8% соответственно).

Динамика оборота розничной торговли пищевыми продуктами, включая напитки, и табачными изделиями и непродовольственными товарами приводится в следующей таблице:

	Пищевые продукты, включая напитки, и табачные изделия			Непродовольственные товары		
	млн. рублей	в % к		млн. рублей	в % к	
		соответствующему периоду предыдущего года	предыдущему периоду		соответствующему периоду предыдущего года	предыдущему периоду
2013 год						
Январь	3059,5	99,1	76,5	2896,0	107,0	76,6
Февраль	3066,8	97,1	99,1	2908,8	104,7	99,9
Март	3340,5	100,0	108,5	3199,9	107,2	109,4
I квартал	9466,8	98,8	87,3	9004,7	106,3	87,9
Апрель	3447,6	103,4	102,6	3297,2	110,5	102,7
Май	3672,0	101,4	105,8	3536,2	109,2	106,9
Июнь	3698,4	99,4	100,4	3546,3	104,7	100,0
II квартал	10818,0	101,3	112,8	10379,7	108,0	114,5
I полугодие	20284,8	100,1		19384,4	107,2	
Июль	3901,3	101,5	105,3	3765,3	105,8	105,9
Август	3881,5	98,9	99,8	3709,5	101,1	98,0
Сентябрь	3537,6	98,3	91,0	3415,6	100,4	91,9
III квартал	11320,4	99,6	104,6	10890,4	102,5	104,5
Январь-сентябрь	31605,2	99,9		30274,8	105,4	
Октябрь	3554,1	99,3	99,1	3453,7	102,7	100,4
Ноябрь	3597,8	102,4	100,5	3472,3	105,2	100,0
Декабрь	4329,6	101,9	119,5	4001,6	101,1	114,7
IV квартал	11481,5	101,2	99,8	10927,6	102,9	99,4
Год	43086,7	100,3		41202,4	104,7	
2014 год						
Январь	3350,2	102,0	76,6	3215,2	105,7	80,2
Февраль	3263,5	99,4	96,5	3129,5	102,8	97,0
Март	3673,7	100,7	110,5	3505,0	104,8	111,1
I квартал	10287,4	100,9	87,0	9849,7	104,2	89,1
Апрель	3710,2	97,5	99,2	3543,8	102,7	100,7
Май	4023,0	98,5	106,7	3764,5	101,2	105,4
Январь-май	18020,6	99,8		17158,0	103,0	

Объем и структуру продажи алкогольных напитков и пива населению характеризуют следующие данные:

	Январь-май 2014		
	тыс. дкл	в % к	
		соответст- вующему периоду предыдущего года	итогу, в абсолютном алкоголе
Алкогольные напитки и пиво			
в абсолютном алкоголе:	162,5	80,7	100,0
в натуральном выражении:			
водка и ликероводочные изделия	183,7	70,6	44,1
коньяки, коньячные напитки	20,8	99,9	5,1
напитки слабоалкогольные	32,0	88,8	1,3
прочие спиртные напитки	9,8	х	1,4
винодельческая продукция (без шампанских и игристых вин)	189,4	80,4	14,0
вино	114,4	85,6	7,8
вина игристые и шампанские	41,5	108,8	2,8
пиво, кроме коктейлей пивных и напитка солодового	1002,4	106,7	30,5
напитки, изготовленные на основе пива (пивные напитки)	24,0	96,1	0,7
прочая алкогольная продукция (сидр, пуаре, медовуха и др.)	2,3	х	0,1

Изменение товарных запасов в организациях розничной торговли характеризуется следующими данными:

(на конец месяца)

	Товарные запасы, млн. рублей	Уровень запасов, дней торговли
2013 год		
Январь	3571,1	30
Февраль	3442,8	27
Март	3467,2	27
Апрель	3703,4	28
Май	3683,4	27
Июнь	3778,6	27
Июль	3726,3	26
Август	3631,0	25
Сентябрь	3658,6	27
Октябрь	3784,4	29
Ноябрь	4002,3	30
Декабрь	4105,9	26

	Товарные запасы, млн. рублей	Уровень запасов, дней торговли
2014 год		
Январь	4116,7	32
Февраль	3939,8	28
Март	3893,7	28
Апрель	4014,6	28
Май	4050,2	28

РЕСТОРАНЫ, КАФЕ И БАРЫ

Оборот общественного питания¹⁾ в январе-мае 2014 года составил 1596,9 млн. рублей, что в сопоставимых ценах составляет 98,2 процента к соответствующему периоду предыдущего года. В мае 2014 года оборот общественного питания составил 349,2 млн. рублей и по сравнению с маем 2013 года уменьшился на 4,7 процента, а по сравнению с апрелем 2014 года увеличился на 4,5 процента.

Динамика оборота общественного питания представлена следующей таблицей:

	Млн. рублей	В % к	
		соответствующему периоду предыдущего года	предыдущему периоду
2013 год			
Январь	299,3	129,0	83,9
Февраль	272,6	112,6	91,1
Март	301,8	117,6	106,8
I квартал	873,7	119,7	85,6
Апрель	315,8	120,6	103,9
Май	337,2	99,8	107,5
Июнь	325,6	97,9	96,2
II квартал	978,6	105,0	108,9
I полугодие	1852,3	111,4	
Июль	339,6	98,3	104,7
Август	344,9	98,5	101,0
Сентябрь	337,0	100,7	97,3
III квартал	1021,5	99,2	104,2
Январь-сентябрь	2873,8	106,7	

¹⁾ Оборот ресторанов, баров, кафе, столовых при предприятиях и учреждениях, а также организаций, осуществляющих поставку продукции общественного питания.

	Млн. рублей	В % к	
		соответствующему периоду предыдущего года	предыдущему периоду
Октябрь	343,6	98,6	101,9
Ноябрь	320,0	94,4	91,6
Декабрь	345,3	90,7	107,8
<i>IV квартал</i>	<i>1008,9</i>	<i>94,5</i>	<i>97,1</i>
<i>Год</i>	<i>3882,7</i>	<i>103,1</i>	
2014 год			
Январь	316,2	99,1	91,6
Февраль	290,8	100,4	92,3
Март	310,2	98,7	105,0
<i>I квартал</i>	<i>917,2</i>	<i>99,4</i>	<i>90,1</i>
Апрель	330,5	98,1	103,2
Май	349,2	95,3	104,5
<i>Январь-май</i>	<i>1596,9</i>	<i>98,2</i>	

РЫНОК ПЛАТНЫХ УСЛУГ НАСЕЛЕНИЮ

В январе-мае 2014 года, по предварительным данным, населению области было оказано платных услуг на 8134,7 млн. рублей, что в сопоставимых ценах составляет 100,8 процента к соответствующему периоду предыдущего года. В мае 2014 года объем платных услуг населению составил 1633,4 млн. рублей и по сравнению с маем 2013 года увеличился на 0,9 процента, а по сравнению с апрелем 2014 года уменьшился на 0,8 процента.

Динамика объема платных услуг населению приведена ниже:

	Млн. рублей	В % к	
		соответствующему периоду предыдущего года	предыдущему периоду
2013 год			
Январь	1572,0	103,6	92,7
Февраль	1539,8	100,8	97,7
Март	1556,0	101,3	101,1
<i>I квартал</i>	<i>4667,8</i>	<i>102,9</i>	
Апрель	1552,9	101,5	100,8
Май	1587,7	97,6	100,1
Июнь	1692,0	99,8	103,1
<i>I полугодие</i>	<i>9500,4</i>	<i>100,2</i>	
Июль	1789,5	102,9	103,2

	Млн. рублей	В % к	
		соответствующему периоду предыдущего года	предыдущему периоду
Август	1814,9	101,1	100,7
Сентябрь	1869,0	100,9	101,7
Январь-сентябрь	14973,8	99,6	
Октябрь	1929,4	102,9	103,7
Ноябрь	1905,7	103,7	98,9
Декабрь	1995,2	108,7	103,6
Год	20804,1	100,4	
2014 год¹⁾			
Январь	1603,9	100,6	97,7
Февраль	1607,6	101,0	100,2
Март	1650,6	100,5	101,8
I квартал	4862,1	100,7	
Апрель ²⁾	1639,3	100,9	98,9
Май	1633,3	100,9	99,2
Январь-май	8134,7	100,8	

¹⁾ В целях обеспечения сопоставимости в динамике расчет ИФО произведен по отношению к данным 2013 года, пересчитанным по методологии формирования официальной статистической информации об объеме платных услуг населению, утвержденной приказом Росстата от 26 июня 2013 г. № 243 и введенной в действие с 1 января 2014 г.

²⁾ Данные изменены за счет уточнения респондентами предварительных данных за предыдущий месяц в отчете за следующий месяц.

В январе-мае 2014 года, в структуре объема платных услуг преобладали коммунальные, услуги связи и транспортные услуги. На их долю в целом пришлось 57,5 процента в общем объеме.

Структура объема платных услуг населению по видам приведена ниже:

	Январь- май 2014, млн. рублей	Январь- май 2014 в % к январю- маю 2013	Май 2014 в % к		
			маю 2013	апрелю 2014	итогу
Платные услуги	8134,7	100,8	100,9	99,2	100,0
в том числе:					
бытовые	967,9	99,6	99,5	99,7	11,9
транспортные	1254,5	100,1	105,5	100,3	15,4
связи	1445,4	102,4	103,7	97,0	17,8
жилищные	477,4	102,6	103,0	100,1	5,9

	Январь-май 2014, млн. рублей	Январь-май 2014 в % к январю-маю 2013	Май 2014 в % к		
			маю 2013	апрелю 2014	итогу
коммунальные	1975,4	99,0	97,5	94,7	24,3
учреждений культуры	180,7	102,6	90,6	101,6	2,2
туристские	82,7	101,1	100,1	в 3,6 р.	1,0
услуги гостиниц и аналогичных средств размещения	181,3	96,1	96,1	113,4	2,2
физкультуры и спорта	67,7	98,8	98,6	113,3	0,8
медицинские	491,5	103,7	101,7	84,4	6,1
санаторно-оздоровительные	75,5	118,0	121,4	72,7	0,9
ветеринарные	16,7	95,9	93,0	101,4	0,2
правового характера	57,5	93,0	93,1	100,0	0,7
образования	511,2	101,0	96,9	96,9	6,3
социальные услуги, предоставленные гражданам пожилого возраста и инвалидам	87,9	... ¹⁾	... ¹⁾	... ¹⁾	1,1
прочие	261,4	... ¹⁾	... ¹⁾	... ¹⁾	3,2

¹⁾ Не рассчитывается индекс цен.

В январе-мае 2014 года в структуре объема бытовых услуг по-прежнему лидировали два вида услуг: техобслуживание и ремонт транспортных средств, машин и оборудования и парикмахерские и косметические услуги, занимая суммарно 48,6 процента в общем объеме.

Структура объема бытовых услуг населению по видам приведена ниже:

	Январь-май 2014, млн. рублей	Январь-май 2014 в % к январю-маю 2013	Май 2014 в % к		
			маю 2013	апрелю 2014	итогу
Бытовые услуги	967,9	99,6	99,5	99,7	100,0
в том числе:					
ремонт, окраска и пошив обуви	21,7	97,7	95,0	99,8	2,2

	Январь-май 2014, млн. рублей	Январь-май 2014 в % к январю-маю 2013	Май 2014 в % к		
			маю 2013	апрелю 2014	итогу
ремонт и пошив швейных, меховых и кожаных изделий, головных уборов и изделий текстильной галантереи, ремонт, пошив и вязание трикотажных изделий	46,1	100,3	100,0	100,2	4,8
ремонт и техническое обслуживание бытовой радиоэлектронной аппаратуры, бытовых машин и приборов, ремонт и изготовление металлоизделий	50,9	100,1	100,0	98,0	5,3
ремонт и изготовление мебели	42,0	... ¹⁾	... ¹⁾	... ¹⁾	4,3
химическая чистка и крашение	7,4	101,0	100,7	95,5	0,8
услуги прачечных	3,7	100,1	100,0	99,8	0,4
ремонт и строительство жилья и других построек	95,3	100,2	100,0	102,3	9,8
техническое обслуживание и ремонт транспортных средств, машин и оборудования	316,7	100,1	100,1	92,6	32,7
услуги фотоателье, фото- и кино- лабораторий	26,9	100,0	100,0	109,8	2,8
услуги бань, душевых и саун	47,4	100,3	100,0	66,3	4,9
парикмахерские и косметические услуги	153,7	100,4	101,4	100,2	15,9
услуги организаций по прокату	17,9	... ¹⁾	... ¹⁾	... ¹⁾	1,9
ритуальные услуги	92,3	97,4	96,9	107,8	9,5
прочие	45,9	... ¹⁾	... ¹⁾	... ¹⁾	4,7

¹⁾ Не рассчитывается индекс цен.

ОПТОВАЯ ТОРГОВЛЯ

В январе-мае 2014 года оборот оптовой торговли составил 29844,9 млн. рублей, что в сопоставимых ценах составляет 120 процентов к соответствующему периоду предыдущего года. В мае 2014 года оборот оптовой торговли составил 5930,7 млн. рублей и по сравнению с маем 2013 года снизился на 0,7 процента, а по сравнению с апрелем 2014 года - на 6,5 процента.

Оборот оптовой торговли характеризуется следующими данными:

	Оборот оптовой торговли			В том числе оборот оптовой торговли организаций оптовой торговли		
	млн. рублей	в % к		млн. рублей	в % к	
		соответствующему периоду предыдущего года	предыдущему периоду		соответствующему периоду предыдущего года	предыдущему периоду
2013¹⁾ год						
Январь	4120,6	115,9	73,6	3004,3	121,6	68,8
Февраль	4570,9	122,9	111,6	3399,0	124,0	113,9
Март	6096,0	127,8	133,0	4205,0	115,2	123,3
I квартал	14787,5	122,1		10608,3	118,9	
Апрель	6264,4	129,0	103,7	4895,8	138,7	117,5
Май	6353,2	126,5	102,5	5185,3	132,0	107,1
Июнь	6605,6	111,1	113,0	5194,5	108,2	108,8
I полугодие	34010,7	121,8		25883,9	122,1	
Июль	7174,5	147,8	108,7	5849,5	151,8	112,7
Август	6348,0	134,2	90,9	5150,5	137,2	90,5
Сентябрь	6885,6	142,1	108,8	5521,1	143,7	107,5
Январь-сентябрь	54418,8	128,8		42405,0	130,1	
Октябрь	6734,9	137,9	97,5	5530,3	140,4	100,1
Ноябрь	6319,1	123,1	94,2	5207,2	129,1	94,5
Декабрь	7112,5	140,8	112,4	5779,5	146,6	110,8
Январь-декабрь	74585,3	130,2		58922,0	132,5	
2014 год						
Январь ²⁾	5647,7	152,3	79,6	4099,6	151,6	71,1
Февраль ²⁾	5809,8	141,2	103,6	4453,7	145,6	109,4
Март ²⁾	6304,4	115,4	108,7	4835,8	128,3	108,8
I квартал	17761,9	133,8		13389,1	140,5	
Апрель ³⁾	6152,3	108,8	97,7	5010,7	113,3	103,7
Май	5930,7	99,3	93,5	4826,4	99,0	93,5

	Оборот оптовой торговли		В том числе оборот оптовой торговли организаций оптовой торговли			
	млн. рублей	в % к		млн. рублей	в % к	
		соответствующему периоду предыдущего года	предыдущему периоду		соответствующему периоду предыдущего года	предыдущему периоду
Январь-май	29844,9	120,0		23226,2	123,7	

¹⁾ Данные уточнены по итогам годовых обследований хозяйствующих субъектов.

²⁾ Данные уточнены по итогам ежеквартальных обследований малых предприятий.

³⁾ Данные изменены за счет уточнения респондентами предварительных данных за апрель в отчете за май 2014 года.

В январе-мае 2014 года оборот оптовой торговли на 77,8 процента формировался организациями оптовой торговли, оборот которых составил 23226,2 млн. рублей или 123,7 процента к соответствующему периоду 2013 года.

Продажа отдельных видов продукции (товаров) организациями оптовой торговли (без субъектов малого предпринимательства и организаций со средней численностью работников до 15 человек, не являющихся субъектами малого предпринимательства) характеризуется следующими данными:

	Январь-май 2014, тонн	Январь-май 2014 в % к январю-маю 2013	Май 2014 в % к	
			маю 2013	апрелю 2014
Услуги по оптовой торговле мясом, включая мясо птицы и дичи	2149,0	112,6	116,0	103,5
Изделия колбасные	738,0	56,9	61,5	123,8
Рыба и продукты рыбные переработанные (без рыбных консервов)	1450,3	96,6	90,5	72,9

Запасы отдельных видов продукции (товаров) в организациях оптовой торговли (без субъектов малого предпринимательства и организаций со средней численностью работников до 15 человек, не являющихся субъектами малого предпринимательства) приведены ниже:

(на конец месяца)

	Май 2014	
	тонн	в % к апрелю 2014
Услуги по оптовой торговле мясом, включая мясо птицы и дичи	268,9	96,2
Изделия колбасные	34,0	100,0

	Май 2014	
	тонн	в % к апрелю 2014
Рыба и продукты рыбные переработанные (без рыбных консервов)	400,8	191,0

Продажа алкогольной продукции

По состоянию на 1 июня 2014 года 6 организаций области (без микропредприятий) имели лицензию на закупку, хранение и поставки алкогольной и спиртосодержащей пищевой продукции, у всех организаций основной вид деятельности – «Оптовая торговля».

Оптовая продажа алкогольной продукции организациями (без микропредприятий)¹⁾:

	Май 2014, тыс.дкл	В % к		Январь-май 2014 в % к январю-маю 2013
		маю 2013	апрелю 2014	
Спиртные напитки	35,3	156,7	104,8	105,9
из них:				
водка	31,8	188,0	134,0	116,9
ликероводочные изделия с содержанием этилового спирта до 25% включительно	0,3	77,5	57,4	74,1
ликероводочные изделия с содержанием этилового спирта свыше 25%	0,6	96,5	85,9	50,5
коньяки, коньячные напитки (включая бренди, кальвадосы)	0,8	86,6	77,1	68,6
напитки слабоалкогольные (с содержанием этилового спирта не более 9%)	1,6	45,4	21,2	79,8
Винодельческая продукция	70,0	198,1	104,7	153,0
из неё:				
вина игристые и шампанские	1,8	84,4	104,7	72,7
вино	29,6	в 2,0 р.	104,2	162,1
напитки винные	38,2	в 2,8 р.	105,0	в 2,1 р.

ИНВЕСТИЦИИ

В январе-мае 2014 года крупными организациями использовано 3562 млн. рублей инвестиций в основной капитал, или 80,5 процента к уровню соответствующего периода 2013 года, в мае 2014 года – 345,5 млн. рублей, или 70,3 процента.

¹⁾По организациям, имеющим лицензию на закупку, хранение и поставки алкогольной и спиртосодержащей пищевой продукции.

ЦЕНЫ

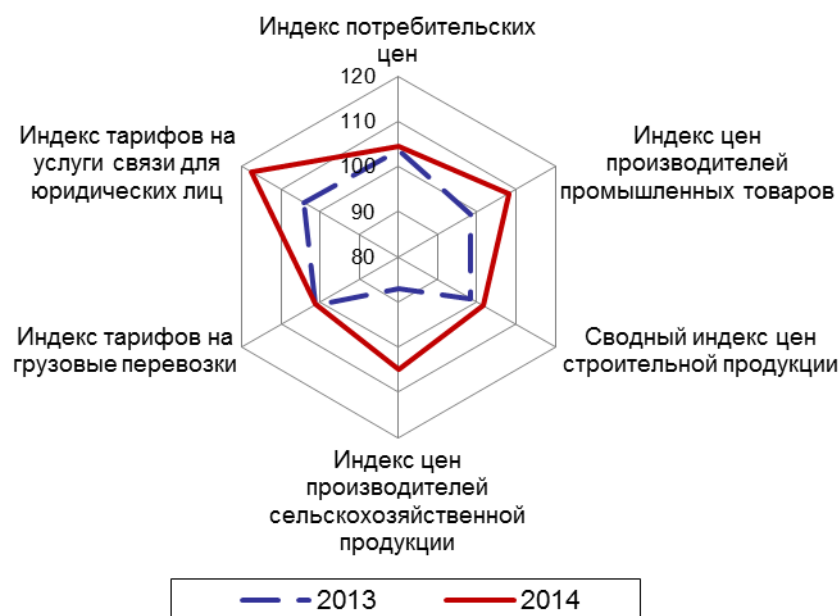
Индексы цен и тарифов:

(на конец периода, в процентах)

	К предыдущему месяцу			Май 2014 к декабрю 2013	Справочно май 2013 к декабрю 2012
	март 2014	апрель 2014	май 2014		
Индекс потребительских цен	101,3	101,0	101,1	104,4	103,5
Индекс цен производителей промышленных товаров ¹⁾	103,1	102,0	101,9	108,1	98,5
Индекс цен производителей сельскохозяйственной продукции	102,5	101,9	100,01	104,9	87,2
Сводный индекс цен строительной продукции	99,9	101,0	100,5	101,6	98,5
Индекс тарифов на грузовые перевозки	100,3	99,9	99,9	101,1	101,4
Индекс тарифов на услуги связи для юридических лиц	100,3	100,5	100,0	117,5	104,1

¹⁾ На товары, предназначенные для реализации на внутреннем рынке.

Индексы цен и тарифов в мае 2013 и 2014 годов (на конец периода, в % к декабрю предыдущего года)



ПОТРЕБИТЕЛЬСКИЕ ЦЕНЫ

В мае 2014 года по сравнению с предыдущим месяцем индекс потребительских цен составил 101,1 процента, в том числе на продовольственные товары – 101,6, непродовольственные товары – 100,8, услуги – 100,6 процента.

Индексы потребительских цен и тарифов на товары и услуги:

(на конец периода, в процентах)

	Всего		В том числе на					
	к предыдущему периоду	к декабрю предыдущего года	продовольственные товары		непродовольственные товары		услуги	
			к предыдущему периоду	к декабрю предыдущего года	к предыдущему периоду	к декабрю предыдущего года	к предыдущему периоду	к декабрю предыдущего года
2013 год								
Январь	101,2	101,2	102,0	102,0	100,6	100,6	100,7	100,7
Февраль	100,7	101,9	101,1	103,1	100,5	101,1	100,1	100,8
Март	100,4	102,3	100,4	103,5	100,5	101,6	100,3	101,0
I квартал	102,3	102,3	103,5	103,5	101,6	101,6	101,0	101,0
Апрель	100,5	102,8	100,6	104,2	100,4	102,0	100,3	101,3
Май	100,7	103,5	100,7	104,9	100,3	102,3	101,4	102,7
Июнь	100,4	103,8	100,3	105,2	100,3	102,6	100,6	103,3
II квартал	101,5	103,8	101,6	105,2	100,9	102,6	102,2	103,3
Июль	100,9	104,7	100,2	105,5	100,3	102,9	103,5	106,9
Август	100,2	104,9	99,7	105,2	100,5	103,4	100,6	107,5
Сентябрь	100,3	105,3	100,2	105,4	100,2	103,7	100,7	108,3
III квартал	101,4	105,3	100,1	105,4	101,0	103,7	104,8	108,3
Октябрь	100,8	106,1	101,4	106,8	100,7	104,3	99,7	108,0
Ноябрь	100,5	106,6	100,7	107,6	100,5	104,8	100,1	108,1
Декабрь	100,6	107,2	100,7	108,4	100,5	105,4	100,4	108,5
IV квартал	101,9	107,2	102,9	108,4	101,7	105,4	100,3	108,5
2014 год								
Январь	100,5	100,5	101,0	101,0	100,2	100,2	100,0	100,0
Февраль	100,5	100,9	100,9	101,9	100,3	100,5	100,1	100,1
Март	101,3	102,2	101,8	103,7	100,9	101,4	100,8	100,9
I квартал	102,2	102,2	103,7	103,7	101,4	101,4	100,9	100,9
Апрель	101,0	103,2	101,8	105,5	100,5	101,9	100,5	101,4
Май	101,1	104,4	101,6	107,3	100,8	102,8	100,6	102,0

Базовый индекс потребительских цен (БИПЦ), исключая изменения цен на отдельные товары, подверженные влиянию факторов, которые носят административный, а также сезонный характер, в мае 2014 года составил 101,4 процента, с начала года – 103,9 процента (в мае 2013 года – 100,4%, с начала года – 102,2%).

В мае 2014 года цены на продовольственные товары выросли на 1,6 процента (в мае 2013 года – на 0,7%), на продовольственные товары без алкогольных напитков – на 1,6 процента (в мае 2013 года – на 0,6%).

Индексы цен на отдельные виды продовольственных товаров:

(на конец периода, в процентах)

	К предыдущему месяцу		Май 2014 к декабрю 2013	Справочно
	апрель 2014	май 2014		май 2013 к декабрю 2012
Мясо и птица	103,8	109,7	113,2	93,4
Рыба и морепродукты	102,0	99,6	104,9	103,2
Масло сливочное	100,9	102,0	104,8	102,2
Масло подсолнечное	99,5	100,1	97,6	96,5
Молоко и молочная продукция	101,4	101,7	107,2	101,2
Яйца куриные	102,1	82,6	71,3	94,8
Сахар	104,3	102,0	115,1	101,3
Соль поваренная пищевая	100,4	100,4	102,4	102,7
Кондитерские изделия	100,8	101,8	103,2	102,0
Мука	99,0	100,7	99,4	108,3
Хлеб и хлебобулочные изделия	100,6	100,0	103,8	108,3
Крупа и бобовые	101,3	100,7	101,8	102,6
Макаронные изделия	98,4	100,4	98,6	109,3
Флодоовощная продукция, включая картофель	103,7	99,4	125,5	121,5
Алкогольные напитки	100,8	101,6	106,7	113,0
Общественное питание	103,2	101,1	105,7	105,2

В мае 2014 года цены на непродовольственные товары выросли на 0,8 процента (в мае 2013 года – на 0,3%).

Индексы цен на отдельные группы непродовольственных товаров:

(на конец периода, в процентах)

	К предыдущему месяцу		Май 2014 к декабрю 2013	Справочно
	апрель 2014	май 2014		май 2013 к декабрю 2012
Ткани	99,9	100,0	99,1	101,8
Одежда и белье	100,4	100,4	102,3	102,8

	К предыдущему месяцу		Май 2014 к декабрю 2013	<i>Справочно</i> май 2013 к декабрю 2012
	апрель 2014	май 2014		
Трикотажные изделия	100,4	100,3	101,6	104,2
Обувь	100,4	100,4	102,4	102,5
Моющие и чистящие средства	98,7	102,2	104,5	103,3
Табачные изделия	104,9	101,5	112,6	115,0
Электротовары и другие бытовые приборы	100,8	100,0	101,9	100,5
Телерадиотовары	101,1	101,3	101,7	100,0
Строительные материалы	99,9	100,3	100,9	101,3
Бензин автомобильный	100,5	100,1	102,3	101,7
Медикаменты	101,9	100,6	104,6	105,3

В мае 2014 года цены на услуги выросли на 0,6 процента (в мае 2013 года – на 1,4%).

Индексы цен и тарифов на отдельные группы и виды услуг:

(на конец периода, в процентах)

	К предыдущему месяцу		Май 2014 к декабрю 2013	<i>Справочно</i> май 2013 к декабрю 2012
	апрель 2014	май 2014		
Жилищно-коммунальные услуги	100,03	99,97	100,3	101,1
<i>Жилищные услуги</i>	<i>100,0</i>	<i>99,8</i>	<i>100,5</i>	<i>100,8</i>
содержание и ремонт жилья в государственном и муниципальном жилищных фондах	100,0	100,0	101,1	100,0
наём жилых помещений в государственном и муниципальном жилищных фондах	100,0	100,0	100,0	100,0
содержание и ремонт жилья для граждан собственников жилья в результате приватизации	100,0	100,0	101,1	100,0
услуги по организации и выполнению работ по эксплуатации домов ЖК, ЖСК, ТСЖ	100,0	100,0	100,0	100,0

	К предыдущему месяцу		Май 2014 к декабрю 2013	<i>Справочно</i>
	апрель 2014	май 2014		май 2013 к декабрю 2012
аренда однокомнатной квартиры у частных лиц	100,0	94,0	94,0	107,7
аренда двухкомнатной квартиры у частных лиц	100,0	98,99	98,99	106,9
<i>Коммунальные услуги</i>	<i>100,0</i>	<i>100,0</i>	<i>100,1</i>	<i>100,7</i>
водоснабжение и водо- отведение	100,0	100,0	100,0	100,0
отопление	100,0	100,0	100,0	100,6
водоснабжение горячее	100,0	100,0	100,0	106,7
газоснабжение	100,0	100,0	101,2	100,6
электроснабжение	100,0	100,0	100,0	100,0
<i>Услуги гостиниц и прочих мест проживания</i>	<i>100,9</i>	<i>100,4</i>	<i>101,3</i>	<i>119,3</i>
Бытовые услуги	100,03	100,3	101,2	103,4
Услуги пассажирского транспорта	101,5	100,3	100,2	109,1
Услуги связи	100,2	100,5	100,9	102,3
Услуги дошкольного воспитания	100,0	100,0	101,6	100,0
Услуги образования	100,2	100,0	100,8	99,7
Услуги зарубежного туризма	106,1	102,5	110,9	117,8
Санаторно-оздорови- тельные услуги	101,1	113,0	108,6	98,2
Медицинские услуги	100,7	100,5	104,0	106,4
Услуги физической куль- туры и спорта	100,0	100,0	100,3	100,0
Услуги страхования	102,4	106,5	120,0	99,3

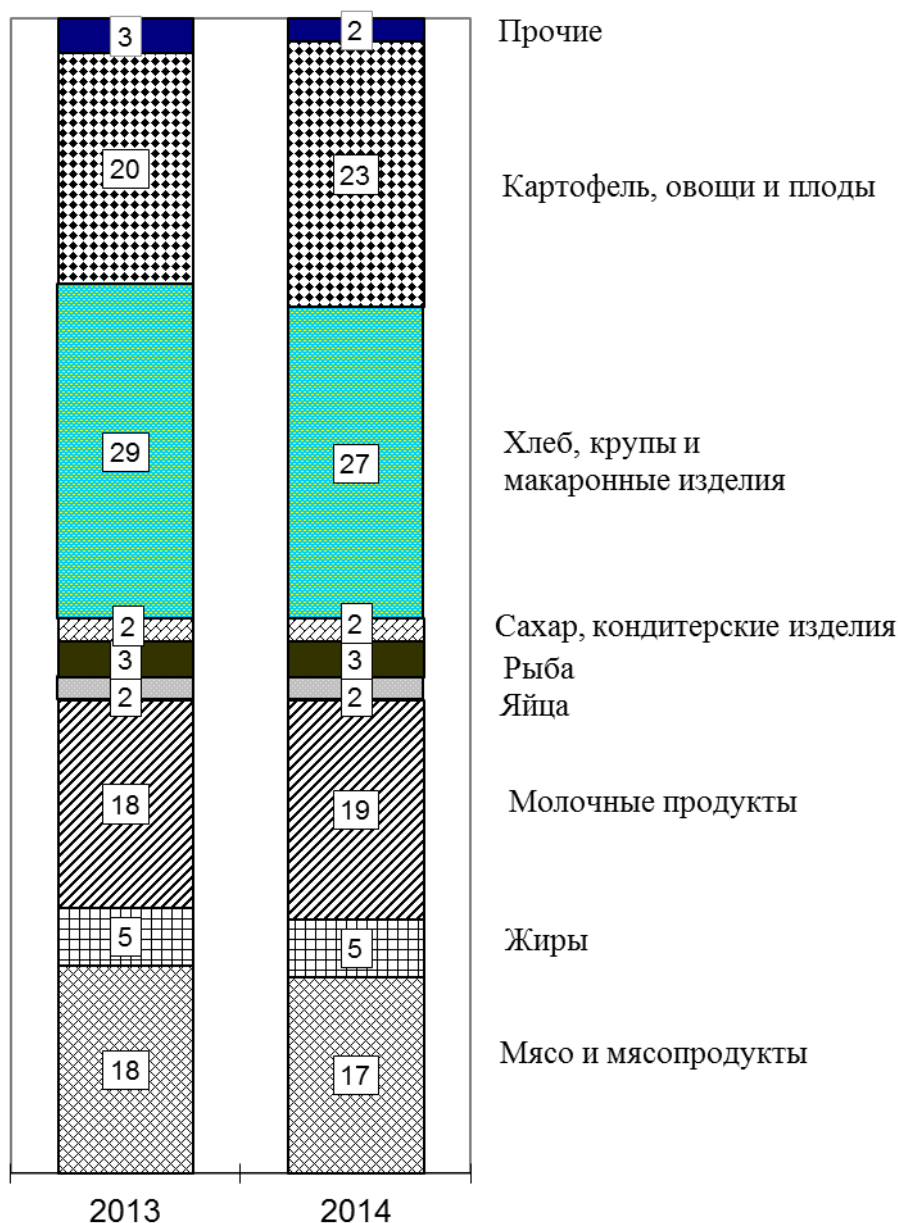
Стоимость аренды однокомнатной квартиры у частных лиц в мае 2014 года по Псковской области составила 8061,81 рубля в месяц, двухкомнатной квартиры - 11588,88 рубля.

Стоимость фиксированного набора потребительских товаров и услуг для межрегиональных сопоставлений покупательной способности населения в мае 2014 года составила 11132,04 рубля и увеличилась по сравнению с предыдущим месяцем на 0,9 процента (с начала года – на 4,6%).

Стоимость минимального набора продуктов питания в мае 2014 года по области составила 3432,39 рубля в расчете на месяц и увеличилась по сравнению с предыдущим месяцем на 2,5 процента (с начала года – на 12,7%).

Структура стоимости минимального набора продуктов питания в мае 2013 и 2014 годов

(в %, в расчете на одного человека в месяц)



ЦЕНЫ ПРОИЗВОДИТЕЛЕЙ

Индекс цен производителей промышленных товаров¹⁾ в мае 2014 года, по предварительным данным, составил 101,9 процента, в том числе: в добыче полезных ископаемых – 103,8, в обрабатывающих производствах – 102,4, в производстве и распределении электроэнергии, газа и воды – 99,5 процента.

Индексы цен производителей по отдельным видам экономической деятельности:

¹⁾ На товары, предназначенные для реализации на внутреннем рынке.

(на конец периода, в процентах)

	К предыдущему месяцу		Май 2014 к декабрю 2013	<i>Справочно</i> май 2013 к декабрю 2012
	апрель 2014	май 2014		
Производство промышлен- ных товаров - всего	102,0	101,9	108,1	98,5
Добыча полезных ископае- мых	98,1	103,8	103,6	101,2
Обрабатывающие произ- водства	102,5	102,4	109,9	98,1
в том числе:				
производство пищевых про- дуктов (включая напитков и табака)	105,9	106,4	117,6	94,5
текстильное и швейное про- изводство	100,9	100,0	105,9	101,4
производство кожи, изделий из кожи и производство обуви	102,3	98,9	95,6	99,1
обработка древесины и про- изводство изделий из дерева	99,8	100,0	100,0	100,2
целлюлозно-бумажное про- изводство; издательская и полиграфическая деятель- ность	99,9	101,2	109,0	103,3
производство прочих неме- таллических продуктов	100,5	97,5	97,0	100,8
металлургическое произ- водство и производство го- товых металлических изде- лий	100,0	100,0	99,7	102,5
производство машин и обо- рудования	100,0	100,0	100,3	100,1
производство электрообо- рудования, электронного и оптического оборудования	101,6	101,1	113,7	98,6
Производство и распреде- ление электроэнергии, газа и воды	99,7	99,5	99,4	100,7

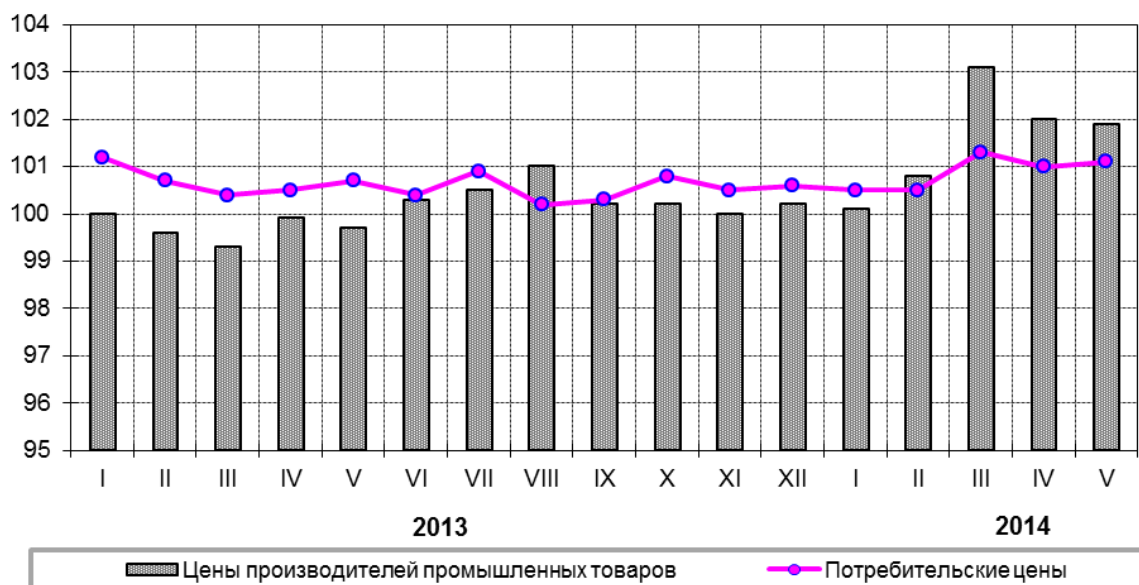
В мае 2014 года в обрабатывающих производствах рост цен наблюдался на свинину, колбасы (колбаски) варено-копченые – на 16,5 процента, полуфабрикаты мясные прочие – на 15,4, полуфабрикаты мясные мелкокусковые – на 10,2, фарш – на 9,2, консервы мясные (мясодержащие) – на 8,6, майонез – на 7,7, творог – на 7,0, газеты – на 6,7, спредаы – на 6,3, молоко питьевое – на 5,8, йогурт

и прочие виды молока или сливок, ферментированных или сквашенных, кроме сметаны – на 5,6, проводники электрического тока на напряжение более 80В, но не более 1кВ – на 2,7, прицепы общего назначения – на 2,6 процента.

Снижение цен отмечено на плитки керамические глазурованные для внутренней облицовки стен – на 8,6 процента, масло сливочное – на 4,8, сыворотку сухую – на 2,1, обувь – на 1,2 процента.

Индексы цен производителей промышленных товаров и потребительских цен

(на конец месяца, в % к предыдущему месяцу)



Индекс цен производителей сельскохозяйственной продукции, реализованной сельскохозяйственными организациями, в мае 2014 года, по предварительным данным, составил 100,01 процента, в том числе в растениеводстве – 94,5, в животноводстве – 100,5 процента.

Индексы цен производителей отдельных групп и видов сельскохозяйственной продукции:

(на конец периода, в процентах)

	К предыдущему месяцу		Май 2014 к декабрю 2013	Справочно май 2013 к декабрю 2012
	апрель 2014	май 2014		
Продукция сельского хозяйства	101,9	100,01	104,9	87,2
Растениеводство	100,5	94,5	105,6	89,3
Зерновые культуры	99,8	101,7	103,9	101,6
Картофель	104,2	102,2	130,9	102,7
Овощи свежие	100,3	89,1	101,9	83,7
Животноводство	102,0	100,5	104,8	87,0
Скот крупный рогатый, свиньи и птица сельскохозяйственная (учтенные в живом весе)	102,9	101,1	105,3	80,8

	К предыдущему месяцу		Май 2014 к декабрю 2013	<i>Справочно</i> май 2013 к декабрю 2012
	апрель 2014	май 2014		
Молоко сырое крупного рогатого скота	101,5	99,9	105,6	100,8
Яйца куриные	93,4	98,0	79,5	115,3

В мае 2014 года средняя цена реализации сельскохозяйственными организациями составила (за тонну): на зерновые культуры – 9831 рубль, картофель – 28182 рубля, скот крупный рогатый живой – 58707 рублей, свиней живых – 93859 рублей, молоко сырое крупного рогатого скота – 19146 рублей.

Сводный индекс цен строительной продукции в мае 2014 года, по предварительным данным, составил 100,5 процента.

Индексы цен строительной продукции:

(на конец периода, в процентах)

	К предыдущему месяцу		Май 2014 к декабрю 2013	<i>Справочно</i> май 2013 к декабрю 2012
	апрель 2014	май 2014		
Сводный индекс цен строительной продукции	101,0	100,5	101,6	98,5
в том числе:				
индекс цен произвoдителей в строительстве (строительно-монтажные работы)	102,7	102,0	104,8	96,4
индекс цен на машины и оборудование, используемые в строительстве	99,9	99,5	99,4	101,85
индекс цен на прочие капитальные работы и затраты	101,8	100,5	104,7	90,2

Сводные индексы цен строительной продукции по отдельным видам экономической деятельности:

(на конец периода, в процентах)

	К предыдущему месяцу		Май 2014 к декабрю 2013	<i>Справочно</i> май 2013 к декабрю 2012
	апрель 2014	май 2014		
Сельское хозяйство, охота и лесное хозяйство	101,3	101,0	102,2	94,85

	К предыдущему месяцу		Май 2014 к декабрю 2013	<i>Справочно</i>
	апрель 2014	май 2014		май 2013 к декабрю 2012
Добыча полезных ископаемых	99,6	98,8	95,9	99,1
Обрабатывающие производства	100,6	99,9	100,7	101,4
Производство и распределение электроэнергии, газа и воды	101,6	100,6	102,7	99,0
Строительство	102,0	101,3	102,7	96,5
Транспорт и связь	100,3	100,2	100,6	99,0

Индексы цен приобретения строительными организациями основных видов строительных материалов:

(на конец периода, в процентах)

	К предыдущему месяцу		Май 2014 к декабрю 2013	<i>Справочно</i>
	апрель 2014	май 2014		май 2013 к декабрю 2012
Бетон, готовый для заливки (товарный бетон)	100,0	100,0	100,7	100,0
Растворы строительные	100,0	100,0	100,0	99,3
Кирпич керамический неогнеупорный строительный	100,1	99,98	100,2	101,3
Кирпич силикатный	100,0	101,0	101,0	102,7
Щебень	103,0	101,5	104,6	101,3
Пески природные прочие	101,5	98,3	109,2	109,3
Арматура периодического профиля класса А III	100,3	100,8	101,0	89,7
Плитки керамические глазурованные для внутренней облицовки стен	100,0	100,0	100,4	104,0
Цемент	101,1	98,1	99,3	98,1
Асфальтобетонная смесь	100,0	93,6	93,6	100,0
Битумы	90,3	101,2	91,5	96,8
Кабели	102,6	97,9	102,9	90,7
Провода	100,2	99,3	97,1	97,9

Соотношение цен приобретения основных видов строительных материалов с ценой на кирпич керамический неогнеупорный строительный:

	Средняя цена в мае 2014, рублей за единицу	Соотношение цен приобретения с ценой на кирпич керамический, %	
		май 2014	<i>справочно</i> май 2013
Кирпич керамический неогнеупорный строительный, тыс. усл. кирпичей	10433	100	100
Цемент, тонн	3944	38	46
Бетон, готовый для заливки (товарный бетон), м ³	4086	39	51
Растворы строительные, м ³	3351	32	43
Щебень, м ³	1040	9,97	7,9
Пески природные прочие, м ³	217	2,1	1,9

Индекс тарифов на грузовые перевозки автомобильным транспортом в мае 2014 года составил 99,9 процента.

Индексы тарифов на грузовые перевозки автомобильным транспортом по видам сообщения:

(на конец периода, в процентах)

	К предыдущему месяцу		Май 2014 к декабрю 2013	<i>Справочно</i> май 2013 к декабрю 2012
	апрель 2014	май 2014		
Автомобильный транспорт	99,9	99,9	101,1	101,4
в том числе по видам сообщения:				
международное	99,9	99,9	101,2	101,8
междугородное	100,0	100,0	100,7	100,3
внутригородское и пригородное	100,0	100,0	100,0	100,04

Индекс тарифов на услуги связи для юридических лиц в мае 2014 года составил 100 процентов.

Индексы тарифов на услуги связи для юридических лиц:

(на конец периода, в процентах)

	К предыдущему месяцу		Май 2014 к декабрю 2013	<i>Справочно</i> май 2013 к декабрю 2012
	апрель 2014	май 2014		
Услуги связи для юридических лиц	100,5	100,0	117,5	104,1
в том числе:				
услуги национальной почты	103,4	100,0	101,9	110,3

	К предыдущему месяцу		Май 2014 к декабрю 2013	Справочно май 2013 к декабрю 2012
	апрель 2014	май 2014		
услуги местной телефонной связи	100,0	100,0	101,4	104,8
услуги междугородной телефонной связи	100,0	100,0	100,0	100,0
услуги документальной электросвязи	101,4	100,0	101,4	100,9
услуги проводного радиовещания	103,9	100,0	103,9	102,4
услуги подвижной связи	100,0	100,0	134,7	102,7

ФИНАНСЫ

ГОСУДАРСТВЕННЫЕ ФИНАНСЫ

Исполнение консолидированного бюджета Псковской области (по оперативным данным Государственного финансового управления Псковской области) характеризуется следующими данными:

(млн. рублей)

	Доходы	Расходы	Профицит, дефицит(-)
2014 год			
Январь	-262,0	1038,8	-1300,8
Январь-февраль	1491,6	3058,8	-1567,2
Январь-март	3826,6	5153,6	-1327,0
Январь-апрель	8701,5	7907,0	794,5

Профицит консолидированного бюджета Псковской области в январе-апреле 2014 года сложился в сумме 794,5 млн. рублей.

Структура консолидированного бюджета Псковской области в январе-апреле 2014 года представлена в таблице:

	Млн. рублей	В % к итогу
Доходы	8701,5	100
из них:		
налог на прибыль организаций	1007,0	11,6
налог на доходы физических лиц	2062,6	23,7
акцизы по подакцизным товарам (продукции), производимым на территории Российской Федерации	759,4	8,7

	Млн. рублей	В % к итогу
налоги на совокупный доход	552,7	6,4
налоги на имущество	739,7	8,5
налоги, сборы и регулярные платежи за пользование природными ресурсами	2,7	0,0
доходы от использования имущества, находящегося в государственной и муниципальной собственности	182,4	2,1
платежи при пользовании природными ресурсами	60,7	0,7
безвозмездные поступления	3128,6	36,0
Расходы	7907,0	100
из них на:		
общегосударственные вопросы	530,9	6,7
национальную безопасность и правоохранительную деятельность	100,2	1,3
национальную экономику	1183,5	15,0
из нее на:		
сельское хозяйство и рыболовство	480,2	6,1
лесное хозяйство	68,0	0,9
дорожное хозяйство (дорожные фонды)	389,1	4,9
жилищно-коммунальное хозяйство	431,6	5,5
социально-культурные мероприятия	5420,8	68,6

НАЛОГОВАЯ СТАТИСТИКА

По оперативным данным Управления Федеральной налоговой службы России по Псковской области поступление налогов, сборов и иных обязательных платежей, администрируемых ФНС России, в консолидированный бюджет РФ в январе-апреле 2014 года составило 5449,8 млн. рублей. Поступления в консолидированный бюджет области составили 4381,3 млн. рублей.

Поступления налогов, сборов и иных обязательных платежей в консолидированный бюджет РФ по видам в январе-апреле 2014 года представлены в таблице:

	В консолидированный бюджет РФ		Из него в консолидированный бюджет Псковской области	
	млн. рублей	удельный вес в общей сумме поступлений, %	млн. рублей	удельный вес в общей сумме поступлений, %
Всего	5449,8	100	4381,3	100
в том числе:				

	В консолидированный бюджет РФ		Из него в консолидированный бюджет Псковской области	
	млн. рублей	удельный вес в общей сумме поступлений, %	млн. рублей	удельный вес в общей сумме поступлений, %
налог на прибыль организаций	1065,0	19,5	1007,0	23,0
налог на доходы физических лиц	2067,2	37,9	2062,6	47,1
налог на добавленную стоимость на товары (работы, услуги), реализуемые на территории РФ	769,2	14,1	х	х
акцизы по подакцизным товарам (продукции), производимым на территории РФ	0,3	0,0	0,3	0,0
налоги на имущество	739,7	13,6	739,7	16,9
налоги, сборы и регулярные платежи за пользование природными ресурсами	5,9	0,1	2,7	0,1
налоги со специальным налоговым режимом	549,6	10,1	549,6	12,5
прочие	252,9	4,7	19,4	0,4

Основную часть налогов, сборов и иных обязательных платежей консолидированного бюджета области в январе-апреле 2014 года обеспечили поступления налога на доходы физических лиц – 47,1 процента, налога на прибыль организаций – 23 процента, налогов на имущество – 16,9 процента.

ДЕНЕЖНО-КРЕДИТНАЯ СИСТЕМА¹⁾

По состоянию на 1 мая 2014 года в области действовали две кредитные организации, имеющие право на осуществление банковских операций. В таблице представлены отдельные показатели деятельности кредитных организаций:

¹⁾ По данным Главного управления Центрального банка Российской Федерации по Псковской области. Информация представляется по региональным кредитным организациям и филиалам кредитных организаций, расположенным на территории области (без учета операционных и кредитно-кассовых офисов, расположенных на территории области).

(на начало месяца)

	Май 2014	<i>Справочно</i> май 2013
	Количество действующих кредитных организаций, единиц	2
из них имеющих лицензии (разрешения), предоставляющие право на:		
привлечение вкладов населения	2	3
осуществление операций в иностранной валюте	2	3
Число филиалов действующих кредитных организаций на территории Псковской области, единиц	6	6
из них филиалы Сбербанка России	1	1
Зарегистрированный уставный капитал действующих кредитных организаций, млн. рублей	439,7	408,7

Из двух кредитных организаций, действующих на территории области, все имеют лицензии на осуществление операций в иностранной валюте. Лицензий на операции с драгметаллами и генеральных лицензий ни одна из них не имеет.

Объем кредитов, депозитов и прочих размещенных средств, предоставленных организациям, физическим лицам и кредитным организациям (в рублях и иностранной валюте), составил на 1 мая 2014 года 46201,1 млн. рублей.

Динамика объема кредитов, депозитов и прочих размещенных средств (в рублях и иностранной валюте) представлена ниже:

(на начало месяца, млн. рублей)

	Общий объем размещенных средств	из него:	
		кредиты и прочие размещенные средства, предоставленные организациям	кредиты, предоставленные физическим лицам
Январь	46301,2	34057,6	12240,6
Февраль	46361,9	34206,8	12151,8
Март	45834,5	33624,9	12209,5
Апрель	46155,7	33790,0	12365,7
Май	46201,1	33594,2	12606,8

Объем просроченной задолженности по кредитам банков составил на 1 мая 2014 года 5976,1 млн. рублей, из него 195,7 млн. рублей (3,4%) - просроченная задолженность по предоставленным кредитам и прочим размещенным средствам граждан.

Ставка рефинансирования, установленная Банком России, на 1 мая 2014 года составила 8,25 процента годовых.

Объем вкладов (депозитов) физических лиц, привлеченных кредитными организациями Псковской области (с учетом кредитно-кассовых офисов и операционных офисов инорегиональных организаций (филиалов), расположенных на территории области), на 1 мая 2014 года представлен в таблице:

	Всего		Из них в Сбербанке РФ	
	млн. рублей	в % к 1 мая 2013	млн. рублей	в % к 1 мая 2013
Всего	36419,3	110,2	25536,4	111,7
в том числе на счетах:				
рублевых	33889,1	108,9	23841,2	110,5
валютных и в драгоценных металлах	2530,2	130,4	1695,2	131,5

ФИНАНСЫ ОРГАНИЗАЦИЙ

(без субъектов малого предпринимательства, бюджетных учреждений, банков, страховых организаций и организаций железнодорожного транспорта)

Финансовые результаты деятельности организаций

В январе-апреле 2014 года, по оперативным данным, сальдированный финансовый результат (прибыль минус убыток) организаций в действующих ценах составил +258,6 млн. рублей (147 организаций получили прибыль в размере 1331,7 млн. рублей и 151 организация имела убыток на сумму 1073,1 млн. рублей).

Сальдированный финансовый результат по видам экономической деятельности приведен в таблице:

	Сальдо прибылей (+) и убытков (-)		Прибыль		Убыток	
	тысяч рублей	в % к январю- апрелю 2013 ¹⁾	тысяч рублей	в % к январю- апрелю 2013 ¹⁾	тысяч рублей	в % к январю- апрелю 2013 ¹⁾
Всего	+258552	140,0	1331686	155,8	1073134	160,2
из него:						
сельское хозяйство, охота и лесное хо- зяйство	+363988	-	422376	в 12,1 р.	58388	45,9
добыча полезных ископаемых ²⁾	-8739	-	...	в 2,6 р.	...	44,7
обрабатывающие производства	-69448	-	543098	110,3	612546	в 3,5 р.
из них:						
производство пи- щевых продуктов, включая напитки, и табака	-339239	-	49597	148,4	388836	в 5,1 р.

	Сальдо прибылей (+) и убытков (-)		Прибыль		Убыток	
	тысяч рублей	в % к январю- апрелю 2013 ¹⁾	тысяч рублей	в % к январю- апрелю 2013 ¹⁾	тысяч рублей	в % к январю- апрелю 2013 ¹⁾
текстильное и швейное произ- водство ²⁾	+72907	181,2	...	в 2,1 р.	...	в 4,2 р.
обработка древе- сины и производ- ство изделий из дерева ²⁾	+2962	в 42,3 р.	...	в 2,2 р.	...	74,9
целлюлозно-бу- мажное производ- ство, издательская и полиграфиче- ская деятель- ность ²⁾	-34869	-	...	3,6	...	в 12,8 р.
производство прочих неметал- лических мине- ральных продук- тов ²⁾	+13120	в 2,5 р.	...	в 2,7 р.	...	в 3,3 р.
металлургическое производство и производство го- товых металличе- ских изделий ²⁾	-3438	-	...	61,4	...	138,5
производство ма- шин и оборудова- ния (без произ- водства оружия и боеприпасов)	+26014	144,2	28618	107,7	2604	30,5
производство электрооборудо- вания, электрон- ного и оптическо- го оборудования	+129585	87,4	209207	104,0	79622	150,4
производство и распределение электроэнергии, газа и воды	-48404	-	91087	100,2	139491	72,4
строительство	+42678	в 3,8 р.	62734	в 3,5 р.	20056	в 2,9 р.

	Сальдо прибылей (+) и убытков (-)		Прибыль		Убыток	
	тысяч рублей	в % к январю- апрелю 2013 ¹⁾	тысяч рублей	в % к январю- апрелю 2013 ¹⁾	тысяч рублей	в % к январю- апрелю 2013 ¹⁾
оптовая и розничная торговля; ремонт автотранспортных средств, мотоциклов, бытовых изделий и предметов личного пользования	+131709	137,8	181171	118,7	49462	86,7
в том числе:						
торговля автотранспортными средствами и мотоциклами, их техническое обслуживание и ремонт ²⁾	+87942	в 2,1 р.	...	в 2,1 р.	...	в 4,3 р.
оптовая торговля, включая торговлю через агентов, кроме торговли автотранспортными средствами и мотоциклами ²⁾	+31526	70,6	...	73,4	...	78,3
розничная торговля, кроме торговли автотранспортными средствами и мотоциклами; ремонт бытовых изделий и предметов личного пользования	+12241	129,8	40912	100,5	28671	91,7
гостиницы и рестораны	-10242	-	2785	196,3	13027	103,9
транспорт и связь	-129212	-	2999	7,0	132211	в 3,5 р.
операции с недвижимым имуществом, аренда и предоставление услуг	+2769	52,3	13328	104,2	10559	140,9
образование	+838	31,8	2892	83,7	2054	в 2,5 р.

	Сальдо прибылей (+) и убытков (-)		Прибыль		Убыток	
	тысяч рублей	в % к январю- апрелю 2013 ¹⁾	тысяч рублей	в % к январю- апрелю 2013 ¹⁾	тысяч рублей	в % к январю- апрелю 2013 ¹⁾
здравоохранение и предоставление со- циальных услуг ²⁾	-3942	-	...	в 2,5 р.	...	63,1
предоставление прочих комму- нальных, социаль- ных и персональ- ных услуг	-13443	-	1993	86,5	15436	134,4

¹⁾ Темпы изменения сальдированного финансового результата отчетного периода по сравнению с соответствующим периодом предыдущего года рассчитаны по сопоставимому кругу организаций; с учетом корректировки данных соответствующего периода предыдущего года, исходя из изменений учетной политики, законодательных актов и др. в соответствии с методологией бухгалтерского учета.

Прочерк означает, что в одном или обоих сопоставляемых периодах был получен отрицательный сальдированный финансовый результат.

²⁾ Знак (...) означает, что данные не публикуются в целях обеспечения конфиденциальности первичных статистических данных, полученных от организаций, в соответствии с Федеральным законом от 29.11.2007 № 282-ФЗ «Об официальном статистическом учете и системе государственной статистики в Российской Федерации» (ст.4 п.5; ст.9 п.1).

Доля организаций, получивших прибыль (убыток), представлена в таблице:
(в % к общему количеству организаций)

	Январь-апрель 2014		Справочно январь-апрель 2013	
	доля прибыльных организаций	доля убыточных организаций	доля прибыльных организаций	доля убыточных организаций
	Всего	49,3	50,7	51,0
из него:				
сельское хозяйство, охота и лесное хозяйство	51,9	48,1	55,6	44,4
добыча полезных ископа- емых	40,0	60,0	20,0	80,0
обрабатывающие произ- водства	59,7	40,3	61,0	39,0
из них:				
производство пищевых продуктов, включая напитки, и табака	64,7	35,3	58,8	41,2

	Январь-апрель 2014		<i>Справочно</i>	
			январь-апрель 2013	
	доля прибыльных организаций	доля убыточных организаций	доля прибыльных организаций	доля убыточных организаций
текстильное и швейное производство	33,3	66,7	66,7	33,3
обработка древесины и производство изделий из дерева	66,7	33,3	66,7	33,3
целлюлозно-бумажное производство, издательская и полиграфическая деятельность	33,3	66,7	50,0	50,0
производство прочих неметаллических минеральных продуктов	60,0	40,0	80,0	20,0
металлургическое производство и производство готовых металлических изделий	60,0	40,0	80,0	20,0
производство машин и оборудования (без производства оружия и боеприпасов)	66,7	33,3	44,4	55,6
производство электрооборудования, электронного и оптического оборудования	60,9	39,1	56,5	43,5
производство и распределение электроэнергии, газа и воды	37,8	62,2	40,0	60,0
строительство	50,0	50,0	60,0	40,0
оптовая и розничная торговля; ремонт автотранспортных средств, мотоциклов, бытовых изделий и предметов личного пользования	58,8	41,2	54,9	45,1
в том числе:				
торговля автотранспортными средствами и мотоциклами, их техническое обслуживание и ремонт	33,3	66,7	66,7	33,3

	Январь-апрель 2014		<i>Справочно</i>	
			январь-апрель 2013	
	доля прибыльных организаций	доля убыточных организаций	доля прибыльных организаций	доля убыточных организаций
оптовая торговля, включающая торговлю через агентов, кроме торговли автотранспортными средствами и мотоциклами	80,0	20,0	70,0	30,0
розничная торговля, кроме торговли автотранспортными средствами и мотоциклами; ремонт бытовых изделий и предметов личного пользования	55,3	44,7	50,0	50,0
гостиницы и рестораны	44,4	55,6	44,4	55,6
транспорт и связь	16,7	83,3	45,8	54,2
операции с недвижимым имуществом, аренда и предоставление услуг	58,8	41,2	47,1	52,9
образование	70,0	30,0	60,0	40,0
здравоохранение и предоставление социальных услуг	50,0	50,0	25,0	75,0
предоставление прочих коммунальных, социальных и персональных услуг	31,6	68,4	36,8	63,2

В январе-апреле 2014 года, по оперативным данным, доля убыточных организаций по сравнению с соответствующим периодом предыдущего года увеличилась на 1,7 процентного пункта и составила 50,7 процента.

Состояние платежей и расчетов в организациях

Суммарная задолженность по обязательствам организаций, по оперативным данным, составила на конец апреля 2014 года 60441,8 млн. рублей, из нее просроченная – 2754,3 млн. рублей, или 4,6 процента от общей суммы задолженности (на конец апреля 2013 года – 5,9%).

Размер и структура суммарной просроченной задолженности по обязательствам организаций приведена в таблице:

	Апрель 2014, млн. рублей	В % к		
		марту 2014	апрелю 2013	к итогу
Всего	2754,3	102,3	80,2	100
в том числе:				
кредиторская задолженность	1597,5	103,6	97,3	58,0
задолженность по кредитам банков и займам	1156,8	100,6	64,6	42,0

Кредиторская задолженность на конец апреля 2014 года, по оперативным данным, составила 29154,0 млн. рублей, из нее просроченная – 1597,5 млн. рублей, или 5,5 процента от общей суммы кредиторской задолженности (на конец апреля 2013 года – 6,4%).

Просроченная кредиторская задолженность по видам экономической деятельности на конец апреля 2014 года приведена в таблице:

(на конец месяца, млн. рублей)

	Количество организа- ций, имею- щих просро- ченную кре- диторскую задолжен- ность, единиц	Просро- ченная кредитор- ская за- должен- ность	из нее:		
			постав- щикам	в бюд- жеты всех уровней	по пла- тежам в государ- ственные внебюд- жетные фонды
Всего	84	1597,5	1307,9	159,8	86,4
из него:					
сельское хозяйство, охо- та и лесное хозяйство	10	121,2	87,0	10,7	9,2
обрабатывающие произ- водства	20	682,0	507,5	106,8	59,8
из них:					
производство пищевых продуктов, включая напитки, и табака ¹⁾	4	20,6	17,7
производство прочих неметаллических ми- неральных продуктов ¹⁾	3	122,6	85,3
производство электро- оборудования, элек- тронного и оптического оборудования	5	77,8	77,8	-	-
производство и распре- деление электроэнергии, газа и воды	29	659,8	597,2	33,2	12,1

	Количество организаций, имеющих просроченную кредиторскую задолженность, единиц	Просроченная кредиторская задолженность	из нее:		
			поставщикам	в бюджеты всех уровней	по платежам в государственные внебюджетные фонды
оптовая и розничная торговля; ремонт автотранспортных средств, мотоциклов, бытовых изделий и предметов личного пользования ¹⁾	3	1,2	...	-	-
транспорт и связь ¹⁾	4	1,9	0,7
операции с недвижимым имуществом, аренда и предоставление услуг ¹⁾	4	14,1	10,2
предоставление прочих коммунальных, социальных и персональных услуг	8	25,8	14,7	5,6	2,9

¹⁾ Знак (...) означает, что данные не публикуются в целях обеспечения конфиденциальности первичных статистических данных, полученных от организаций, в соответствии с Федеральным законом от 29.11.2007 № 282-ФЗ «Об официальном статистическом учете и системе государственной статистики в Российской Федерации» (ст.4 п.5; ст.9 п.1).

Задолженность по полученным кредитам и займам на конец апреля 2014 года, по оперативным данным, составила 31287,9 млн. рублей, в том числе просроченная – 1156,8 млн. рублей или 3,7 процента от общего объема задолженности по полученным кредитам и займам (на конец апреля 2013 года – 5,4%).

Дебиторская задолженность на конец апреля 2014 года, по оперативным данным, составила 17723,5 млн. рублей, из нее просроченная – 1282,6 млн. рублей или 7,2 процента общей суммы дебиторской задолженности (на конец апреля 2013 года – 6,5%).

Просроченная дебиторская задолженность по видам экономической деятельности на конец апреля 2014 года приведена в таблице:

(на конец месяца, млн. рублей)

	Количество организаций, имеющих просроченную дебиторскую задолженность, единиц	Просроченная дебиторская задолженность	из нее:
			покупателей
Всего	102	1282,6	1188,7

	Количество организаций, имеющих просроченную дебиторскую задолженность, единиц	Просроченная дебиторская задолженность	из нее: покупателей
из него:			
сельское хозяйство, охота и лесное хозяйство	10	66,5	63,4
обрабатывающие производства	24	346,1	315,3
из них:			
производство пищевых продуктов, включая напитки, и табака	6	78,6	78,3
производство машин и оборудования (без производства оружия и боеприпасов)	3	34,3	23,5
производство электрооборудования, электронного и оптического оборудования	6	63,3	59,1
производство и распределение электроэнергии, газа и воды	35	709,3	668,5
оптовая и розничная торговля; ремонт автотранспортных средств, мотоциклов, бытовых изделий и предметов личного пользования	8	88,6	79,6
в том числе:			
розничная торговля, кроме торговли автотранспортными средствами и мотоциклами, ремонт бытовых изделий и предметов личного пользования	6	10,5	1,5
транспорт и связь	6	18,9	9,7
операции с недвижимым имуществом, аренда и предоставление услуг	5	8,6	8,6
предоставление прочих коммунальных, социальных и персональных услуг	7	9,7	9,7

Превышение кредиторской задолженности над дебиторской в апреле 2014 года характеризуется следующими данными:

(на конец месяца, млн. рублей)

	Кредиторская задолженность	Дебиторская задолженность	Превышение кредиторской задолженности над дебиторской	
			всего	в % к дебиторской задолженности
Всего	29154,0	17723,5	11430,5	64,5
из него:				
сельское хозяйство, охота и лесное хозяйство	3596,5	1387,7	2208,8	159,2
добыча полезных ископаемых	216,8	104,3	112,5	107,8
обрабатывающие производства	17175,4	9298,2	7877,2	84,7
из них:				
производство пищевых продуктов, включая напитки, и табака	7039,2	4057,0	2982,2	73,5
текстильное и швейное производство	439,8	289,6	150,2	51,9
обработка древесины и производство изделий из дерева	183,7	75,9	107,8	142,0
целлюлозно-бумажное производство, издательская и полиграфическая деятельность	885,9	142,8	743,1	в 5,2 р.
производство прочих неметаллических минеральных продуктов	242,3	218,9	23,4	10,7
металлургическое производство и производство готовых металлических изделий	469,6	156,9	312,7	199,2
производство машин и оборудования (без производства оружия и боеприпасов)	1665,4	696,2	969,2	139,2
производство электрооборудования, электронного и оптического оборудования	5679,3	3147,2	2532,1	80,5

	Кредиторская задолженность	Дебиторская задолженность	Превышение кредиторской задолженности над дебиторской	
			всего	в % к дебиторской задолженности
производство и распределение электроэнергии, газа и воды	2668,2	2828,2	-160,0	-
строительство	363,5	260,8	102,7	39,4
оптовая и розничная торговля; ремонт автотранспортных средств, мотоциклов, бытовых изделий и предметов личного пользования	3159,0	2908,9	250,1	8,6
в том числе:				
торговля автотранспортными средствами и мотоциклами, их техническое обслуживание и ремонт	893,4	121,3	772,1	в 6,4 р.
оптовая торговля, включая торговлю через агентов, кроме торговли автотранспортными средствами и мотоциклами	1304,7	2469,5	-1164,8	-
розничная торговля, кроме торговли автотранспортными средствами и мотоциклами; ремонт бытовых изделий и предметов личного пользования	960,9	318,1	642,8	в 2,1 р.
гостиницы и рестораны	33,3	26,6	6,7	25,3
транспорт и связь	1125,9	605,6	520,3	85,9
операции с недвижимым имуществом, аренда и предоставление услуг	630,1	203,5	426,6	в 2,1 р.
образование	17,4	6,8	10,6	155,2
здравоохранение и предоставление социальных услуг	70,0	56,6	13,4	23,6
предоставление прочих коммунальных, социальных и персональных услуг	97,9	36,3	61,6	169,7

СОЦИАЛЬНАЯ СФЕРА

УРОВЕНЬ ЖИЗНИ НАСЕЛЕНИЯ

В апреле 2014 года объем денежных доходов населения сложился в размере 12574,4 млн. рублей и увеличился на 7,3 процента по сравнению с соответствующим периодом 2013 года. Население израсходовало на покупку товаров и оплату услуг 9415,3 млн. рублей, что на 8,2 процента больше, чем в апреле 2013 года.

Основные показатели, характеризующие уровень жизни населения:

	Апрель 2014	В % к		Справочно	
		апрелю 2013	марту 2014	апрель 2013 в % к	
				апрелю 2012	марту 2013
Денежные доходы (в среднем на душу населения) ¹⁾ , рублей	19152	108,1	106,7	108,9	110,0
Реальные располагаемые денежные доходы ¹⁾	х	100,0	106,2	98,3	110,7
Среднемесячная начис- ленная заработная плата одного работника ²⁾ :					
номинальная, рублей	20947	108,4	106,7	113,7	104,6
реальная	х	100,6	105,6	105,1	104,1

¹⁾ Предварительные данные.

²⁾ За 2014г. - оценка.

Динамика основных показателей реальных доходов населения
(в процентах к среднемесячному значению 2011 года)



ДЕНЕЖНЫЕ ДОХОДЫ

Реальные располагаемые денежные доходы (доходы за вычетом обязательных платежей, скорректированные на индекс потребительских цен), по предварительным данным, в апреле 2014 года остались на уровне соответствующего периода 2013 года.

Динамика реальных располагаемых денежных доходов¹⁾:

	В % к	
	соответствующему периоду предыдущего года	предыдущему периоду
2013 год		
Январь	106,5	57,2
Февраль	101,8	112,0
Март	100,9	105,5
I квартал	102,8	77,4
Апрель	98,3	110,7
Май	86,2	92,4
Июнь	89,2	106,4
II квартал	91,1	115,1
I полугодие	96,2	-
Июль	103,5	99,4
Август	100,9	99,9
Сентябрь	98,2	93,6
III квартал	100,9	98,5
Январь-сентябрь	97,8	-
Октябрь	102,1	102,5
Ноябрь	102,7	105,2
Декабрь	97,9	131,4
IV квартал	100,5	112,2
Год	97,5	-
2014 год		
Январь	95,0	56,2
Февраль	104,6	123,3
Март	104,3	105,1
I квартал	101,6	79,9
Апрель	100,0	106,2

¹⁾ Предварительные данные.

В апреле 2014 года **денежные доходы населения** сложились в сумме 12574,4 млн. рублей и увеличились по сравнению с апрелем 2013 года на 7,3 процента, **денежные расходы населения** составили 11882,9 млн. рублей и увеличились на 11,1 процента. Превышение денежных доходов населения над расходами составило 691,5 млн. рублей.

Средняя номинальная заработная плата и ее дифференциация

Средняя номинальная заработная плата, начисленная за апрель 2014 года, по оценке, составила 20947,2 рубля и увеличилась по сравнению с предыдущим месяцем на 6,7 процента, а по сравнению с апрелем 2013 года - на 8,4 процента.

Изменение номинальной и реальной среднемесячной заработной платы характеризуется следующими данными:

	Среднемесячная номинальная начисленная заработная плата, рублей	В % к		Реальная заработная плата в % к	
		соответствующему периоду предыдущего года	предыдущему месяцу	соответствующему периоду предыдущего года	предыдущему месяцу
2013 год					
Январь	18077	109,6	77,4	101,3	76,5
Февраль	17519	107,5	96,9	99,3	96,2
Март	18289	106,9	104,3	98,9	103,9
I квартал	17968	108,0		99,8	
Апрель	19931	113,7	104,6	105,1	104,1
Май	20643	115,0	104,3	105,9	103,6
Июнь	21325	110,4	103,3	101,9	102,9
I полугодие	19397	111,2		102,7	
Июль	19490	108,2	94,3	100,4	93,5
Август	19104	111,8	98,4	103,9	98,2
Сентябрь	19040	111,0	99,7	103,6	99,4
Январь-сентябрь	19254	110,4		102,2	
Октябрь	19886	111,6	104,4	103,9	103,6
Ноябрь	19419	106,1	97,7	98,9	97,2
Декабрь	24513	107,9	126,2	100,7	125,4
Январь-декабрь	19754	109,9		101,9	
2014 год					
Январь	19232	110,2	78,1	103,5	77,7
Февраль	18902	107,4	97,3	101,0	96,8
Март	19648	107,0	104,1	99,9	102,8
I квартал	19317	108,5		101,8	
Апрель	20947	108,4	106,7	100,6	105,6

В апреле 2014 года уровень среднемесячной начисленной заработной платы работников здравоохранения и предоставления социальных услуг составил к среднеобластному уровню 87 процентов, работников образования – 80,2 процента (в апреле 2013 года – соответственно 82,5% и 80,1%).

Ниже приводятся данные о начисленной средней заработной плате (без выплат социального характера) по чистым видам экономической деятельности:

	Апрель 2014			Январь-апрель 2014		
	рублей	в % к		рублей	в % к	
		апрелю 2013	марту 2014		январю-апрелю 2013	средне-областному уровню средне-месячной заработной платы
Всего по области	20947,2	108,4	106,7	19719,7	108,5	100,0
Сельское хозяйство, охота и лесное хозяйство	13242,9	100,3	98,9	13153,4	104,5	66,7
Рыболовство, рыбноводство	12502,0	102,3	100,0	12100,0	110,0	61,4
Добыча полезных ископаемых	20680,4	110,6	100,2	19623,5	115,0	99,5
из них:						
добыча топливно-энергетических полезных ископаемых	25274,3	115,5	101,5	24852,3	111,7	126,0
добыча полезных ископаемых, кроме топливно-энергетических	17247,1	106,5	99,9	15494,7	119,6	78,6
Обрабатывающие производства	21011,4	105,9	114,1	18856,2	106,7	95,6
из них:						
производство пищевых продуктов, включая напитки и табака	15037,5	104,0	101,3	14571,4	112,1	73,9
текстильное и швейное производство	18258,1	103,0	100,9	17943,9	108,0	91,0
производство кожи, изделий из кожи и производство обуви	14508,1	108,4	96,8	14919,8	114,4	75,7
обработка древесины и производство изделий из дерева	10765,5	92,5	72,6	12865,2	115,7	65,2

	Апрель 2014			Январь-апрель 2014		
	рублей	в % к		рублей	в % к	
		апрелю 2013	марту 2014		январю- апрелю 2013	средне- областному уровню средне- месячной зарботной платы
целлюлозно- бумажное произ- водство; издатель- ская и полиграфи- ческая деятель- ность	21402,9	120,0	115,6	19097,4	110,0	96,8
химическое про- изводство	12587,6	100,0	100,0	12587,6	105,2	63,8
производство ре- зиновых и пласт- массовых изделий	20960,4	108,9	101,0	20185,7	105,0	102,4
производство прочих неметал- лических минера- льных продуктов	18896,7	108,6	107,3	17147,1	108,5	87,0
металлургическое производство и производство го- товых металличе- ских изделий	47335,7	108,4	211,9	28727,3	108,1	145,7
производство ма- шин и оборудова- ния	21136,6	114,0	110,7	20396,3	106,2	103,4
производство электрооборудо- вания, электрон- ного и оптическо- го оборудования	22717,7	102,4	109,0	20906,1	100,8	106,0
производство транспортных средств и обору- дования	26498,5	106,1	140,8	20325,1	99,6	103,1
прочие производ- ства	23143,0	98,9	105,7	22728,4	104,4	115,3
Производство и распределение электроэнергии, газа и воды	22968,8	110,4	105,0	21931,4	107,8	111,2
Строительство	18715,0	118,1	105,0	17495,6	114,8	88,7

	Апрель 2014			Январь-апрель 2014		
	рублей	в % к		рублей	в % к	
		апрелю 2013	марту 2014		январю-апрелю 2013	средне-областному уровню средне-месячной заработной платы
Оптовая и розничная торговля; ремонт автотранспортных средств, мотоциклов, бытовых изделий и предметов личного пользования	17725,3	109,1	110,9	16661,8	108,6	84,5
из них:						
торговля автотранспортными средствами и мотоциклами, их техническое обслуживание и ремонт	28560,6	113,4	172,7	23267,2	99,6	118,0
оптовая торговля, включая торговлю через агентов, кроме торговли автотранспортными средствами и мотоциклами	17913,9	115,8	105,9	17103,5	115,3	86,7
розничная торговля, кроме торговли автотранспортными средствами и мотоциклами; ремонт бытовых изделий и предметов личного пользования	15944,6	105,7	102,3	15469,7	108,8	78,4
Гостиницы и рестораны	14281,9	109,5	105,6	13677,7	111,1	69,4
Транспорт и связь	27043,6	124,9	120,4	23432,4	109,7	118,8
в том числе связь	23421,9	114,6	105,1	21147,5	109,1	107,2
Финансовая деятельность	37753,4	103,3	121,4	38944,5	101,5	197,5

	Апрель 2014			Январь-апрель 2014		
	рублей	в % к		рублей	в % к	
		апрелю 2013	марту 2014		январю- апрелю 2013	средне- областному уровню средне- месячной зарботной платы
Операции с недвижимым имуществом, аренда и предоставление услуг	17589,0	102,2	103,7	17171,0	104,5	87,1
Государственное управление и обеспечение военной безопасности; социальное страхование	30446,1	103,2	99,4	28834,5	108,6	146,2
Образование	16808,1	103,6	99,7	16410,8	108,2	83,2
Здравоохранение и предоставление социальных услуг	18233,4	110,6	99,7	17916,8	117,4	90,9
Предоставление прочих коммунальных, социальных и персональных услуг	14655,0	110,0	93,7	14992,0	112,2	76,0

Просроченная задолженность по заработной плате (по данным, полученным от организаций, кроме субъектов малого предпринимательства)

Суммарная задолженность по заработной плате по организациям наблюдаемых видов экономической деятельности по состоянию на 1 июня 2014 года составила 30551 тыс. рублей и по сравнению с 1 мая 2014 года увеличилась на 1,6 процента.

Общая сумма просроченной задолженности составляет в среднем по области 4,9 месячного фонда заработной платы работников организаций, имеющих просроченную задолженность по заработной плате работникам.

На 1 июня 2014 года вся сумма просроченной задолженности по заработной плате работников сложилась из-за отсутствия собственных средств организаций. Из общей суммы просроченной задолженности по заработной плате по состоянию на 1 июня 2014 года, задолженность за 2012 год составила 1100 тыс. рублей (3,6%), за 2013 год – 21566 тыс. руб. (70,6%).

Динамика просроченной задолженности по заработной плате представлена в таблице:

(на начало месяца)

	Просроченная задолженность по заработной плате		В том числе задолженность				Численность работников, перед которыми имеется просроченная задолженность по заработной плате, человек
	тыс. рублей	в % к предыдущему месяцу	из-за несвоевременного получения денежных средств из бюджетов всех уровней		из-за отсутствия собственных средств		
			тыс. рублей	в % к предыдущему месяцу	тыс. рублей	в % к предыдущему месяцу	
2013 год							
Январь	13469	42,3	-	-	13469	42,3	700
Февраль	14581	108,3	-	-	14581	108,3	791
Март	23233	159,3	-	-	23233	159,3	1575
Апрель	29751	128,1	-	-	29751	128,1	1846
Май	9848	33,1	-	-	9848	33,1	446
Июнь	17687	179,6	-	-	17687	179,6	906
Июль	35128	198,6	-	-	35128	198,6	1841
Август	32087	91,3	-	-	32087	91,3	1079
Сентябрь	45009	140,3	-	-	45009	140,3	1338
Октябрь	48556	107,9	-	-	48556	107,9	1410
Ноябрь	7058	14,5	-	-	7058	14,5	499
Декабрь	6524	92,4	-	-	6524	92,4	532
2014 год							
Январь	9312	142,7	-	-	9312	142,7	416
Февраль	8685	93,3	-	-	8685	93,3	398
Март	13857	159,6	-	-	13857	159,6	566
Апрель	29760	в 2,1 р.	-	-	29760	в 2,1 р.	1209
Май	30080	101,1	-	-	30080	101,1	1177
Июнь	30551	101,6	-	-	30551	101,6	1180

По состоянию на 1 июня 2014 года просроченная задолженность по заработной плате работников отмечена в 5 районах области и городе Великие Луки (по состоянию на 1 мая 2014 года - в 5 районах области и городе Великие Луки).

Просроченная задолженность по заработной плате по наблюдаемым видам экономической деятельности на 1 июня 2014 года представлена в таблице:

	Тыс. рублей	В % к 1 мая 2014
Всего	30551	101,6
в том числе:		

	Тыс. рублей	В % к 1 мая 2014
сельское хозяйство, охота и лесозаготовки	17878	102,8
обрабатывающие производства	10324	100,2
производство и распределение электроэнергии, газа и воды	313	89,4
строительство	2036	100,0

ИСПОЛЬЗОВАНИЕ ДЕНЕЖНЫХ ДОХОДОВ

Динамика денежных доходов и расходов населения¹⁾:

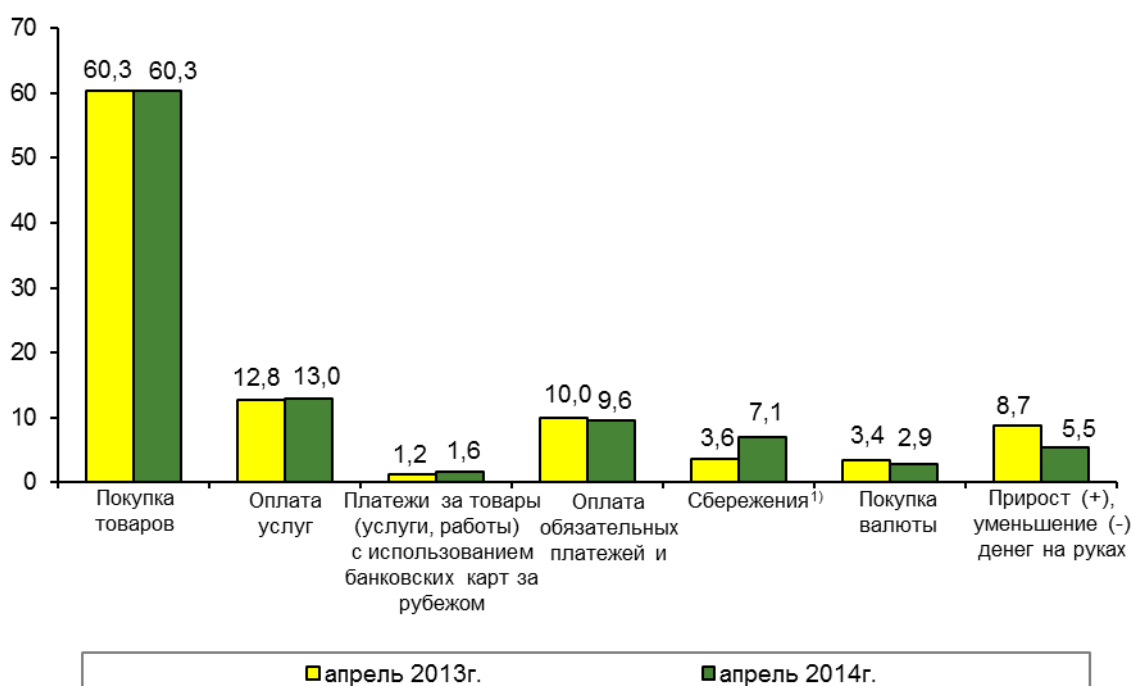
(млн.рублей)

	Денежные доходы населения	Денежные расходы населения	Превышение денежных доходов над расходами (+) или расходов над доходами (-)
2013 год			
Январь	8697,8	10007,2	-1309,4
Февраль	10063,2	9691,9	+371,3
Март	10655,3	10551,5	+103,8
I квартал	29416,3	30250,6	-834,3
Апрель	11717,0	10696,0	+1021,0
Май	10982,3	11406,5	-424,2
Июнь	11589,1	11294,7	+294,4
II квартал	34288,4	33397,2	+891,2
I полугодие	63704,7	63647,8	+56,9
Июль	11846,7	12310,8	-464,1
Август	11666,9	11934,6	-267,7
Сентябрь	11129,9	11622,6	-492,7
III квартал	34643,5	35868,0	-1224,5
Январь-сентябрь	98348,2	99515,8	-1167,6
Октябрь	11218,8	11555,8	-337,0
Ноябрь	11886,4	11362,0	+524,4
Декабрь	15965,9	14374,8	+1591,1
IV квартал	39071,1	37292,6	+1778,5
Год	137419,3	136808,4	+610,9
2014 год			
Январь	8810,9	10038,0	-1227,1
Февраль	11076,4	10610,3	+466,1

	Денежные доходы населения	Денежные расходы населения	Превышение денежных доходов над расходами (+) или расходов над доходами (-)
Март	11781,1	11585,0	+196,1
I квартал	31668,4	32233,3	-564,9
Апрель	12574,4	11882,9	+691,5

¹⁾ Предварительные данные.

Изменения в структуре использования денежных доходов населения (в % к денежным доходам)



¹⁾ Сбережения включают прирост (уменьшение) вкладов, приобретение ценных бумаг, изменение средств на счетах индивидуальных предпринимателей, изменение задолженности по кредитам, приобретение недвижимости.

ЗАНЯТОСТЬ И БЕЗРАБОТИЦА

Численность экономически активного населения по данным выборочного обследования населения по проблемам занятости в среднем за февраль-апрель 2014 года оценивалась в 334,6 тыс. человек. В их числе 307 тыс. человек (91,8%) были заняты в экономике и 27,6 тыс. человек (8,2%) не имели занятия, но активно его искали и в соответствии с методологией Международной Организации Труда классифицировались как безработные.

	Февраль-апрель 2014
Численность экономически активного населения - всего, тыс. чел.	334,6
в том числе:	
занятые в экономике	307,0
безработные	27,6
Уровень экономической активности (экономически активное население к численности населения в воз- расте 15-72 года), %	66,4
Уровень занятости (занятое население к численно- сти населения в возрасте 15-72 года), %	60,9
Уровень безработицы (безработные к численности экономически активного населения в возрасте 15-72 года), %	8,2

В апреле 2014 года из общего числа замещенных рабочих мест в крупных и средних организациях работало 149,7 тыс. штатных работников (без учета совместителей). Кроме того, привлекалось на условиях совместительства и по договорам гражданско-правового характера 7,5 тыс. человек (в эквиваленте полной занятости). Число замещенных рабочих мест работниками списочного состава, совместителями и лицами, выполнявшими работы по договорам гражданско-правового характера, составило в апреле 2014 года 157,2 тысячи и по сравнению с мартом 2014 года практически не изменилось.

Данные о количестве замещенных рабочих мест в крупных и средних организациях (без организаций, не являющихся субъектами малого предпринимательства, средняя численность работников, которых не превышает 15 человек) по чистым видам экономической деятельности в апреле 2014 года приведены в таблице:

	Всего замещен- ных рабочих мест	В том числе			Число замещен- ных рабочих мест в % к апрелю 2013
		работни- ков спи- сочного состава (без внеш- них совме- стителей)	внешних совмести- телей	работни- ков, вы- полняв- ших рабо- ты по до- говорам	
Всего по области	157250	149732	2970	4549	97,9
Сельское хозяйство, охота и лесное хо- зяйство	6112	5767	27	318	90,8
Добыча полезных ископаемых	464	438	7	19	106,2
из них:					

	Всего замещен- ных рабочих мест	В том числе			Число замещен- ных рабочих мест в % к апрелю 2013
		работни- ков спи- сочного состава (без внеш- них совме- стителей)	внешних совмести- телей	работни- ков, вы- полняв- ших рабо- ты по до- говорам	
добыча топливно- энергетических по- лезных ископаемых	239	213	7	19	105,8
добыча полезных ископаемых, кроме топливно-энергети- ческих	225	225	-	-	106,6
Обрабатывающие производства	27140	26369	123	648	95,5
из них:					
производство пи- щевых продуктов, включая напитки и табака	6773	6692	31	50	101,1
текстильное и швейное производ- ство	1322	1313	3	6	94,2
обработка древеси- ны и производство изделий из дерева	562	561	1	-	87,9
целлюлозно- бумажное произ- водство; издатель- ская и полиграфи- ческая деятельность	529	442	4	83	107,3
производство рези- новых и пластмас- совых изделий	610	315	5	290	101,5
производство про- чих неметалличе- ских минеральных продуктов	2748	2734	11	3	88,7
металлургическое производство и производство гото- вых металлических изделий	1547	1508	6	33	104,5
производство ма- шин и оборудова- ния	2499	2417	20	62	79,0

	Всего замещен- ных рабочих мест	В том числе			Число замещен- ных рабочих мест в % к апрелю 2013
		работни- ков спи- сочного состава (без внеш- них совме- стителей)	внешних совмести- телей	работни- ков, вы- полняв- ших рабо- ты по до- говорам	
производство элект- рооборудования, электронного и оп- тического оборудо- вания	8415	8265	37	114	93,7
производство транспортных средств и оборудо- вания	473	467	3	3	93,3
прочие производ- ства	1095	1092	-	3	135,5
Производство и рас- пределение электро- энергии, газа и воды	10019	9735	128	156	100,0
Строительство	2490	2391	50	48	99,6
Оптовая и розничная торговля; ремонт ав- тотранспортных средств, мотоциклов, бытовых изделий и предметов личного пользования	13431	13082	102	248	101,5
из них:					
торговля автотранс- портными сред- ствами и мотоцик- лами, их техниче- ское обслуживание и ремонт	1329	1307	9	13	99,3
оптовая торговля, включая торговлю через агентов, кро- ме торговли авто- транспортными средствами и мото- циклами	2074	1986	44	44	97,6

	Всего замещен- ных рабочих мест	В том числе			Число замещен- ных рабочих мест в % к апрелю 2013
		работни- ков спи- сочного состава (без внеш- них совме- стителей)	внешних совмести- телей	работни- ков, вы- полняв- ших рабо- ты по до- говорам	
розничная торговля, кроме торговли ав- тотранспортными средствами и мото- циклами; ремонт бытовых изделий и предметов личного пользования	10029	9789	49	191	102,6
Гостиницы и ресто- раны	2543	2452	19	73	106,4
Транспорт и связь	15673	15323	87	263	97,0
в том числе связь	3522	3455	39	28	99,5
Финансовая деятель- ность	3911	3322	17	572	96,3
Операции с недви- жимым имуществом, аренда и предостав- ление услуг	3746	3368	87	291	103,7
Государственное управление и обес- печение военной безопасности; соци- альное страхование	21008	20445	93	470	98,5
Образование	23439	21860	1140	439	98,1
Здравоохранение и предоставление со- циальных услуг	20971	19676	683	612	99,1
Предоставление прочих коммуналь- ных, социальных и персональных услуг	6301	5502	408	392	95,4

Численность не занятых трудовой деятельностью граждан, состоящих на учете в государственных учреждениях службы занятости населения.

На конец мая 2014 года в государственных учреждениях службы занятости населения состояли на учете 5296 не занятых трудовой деятельностью граждан, из них 4700 человек имели статус безработного, в том числе 4062 человека полу-

чали пособие по безработице. Уровень официально зарегистрированной безработицы составил 1,3 процента к экономически активному населению.

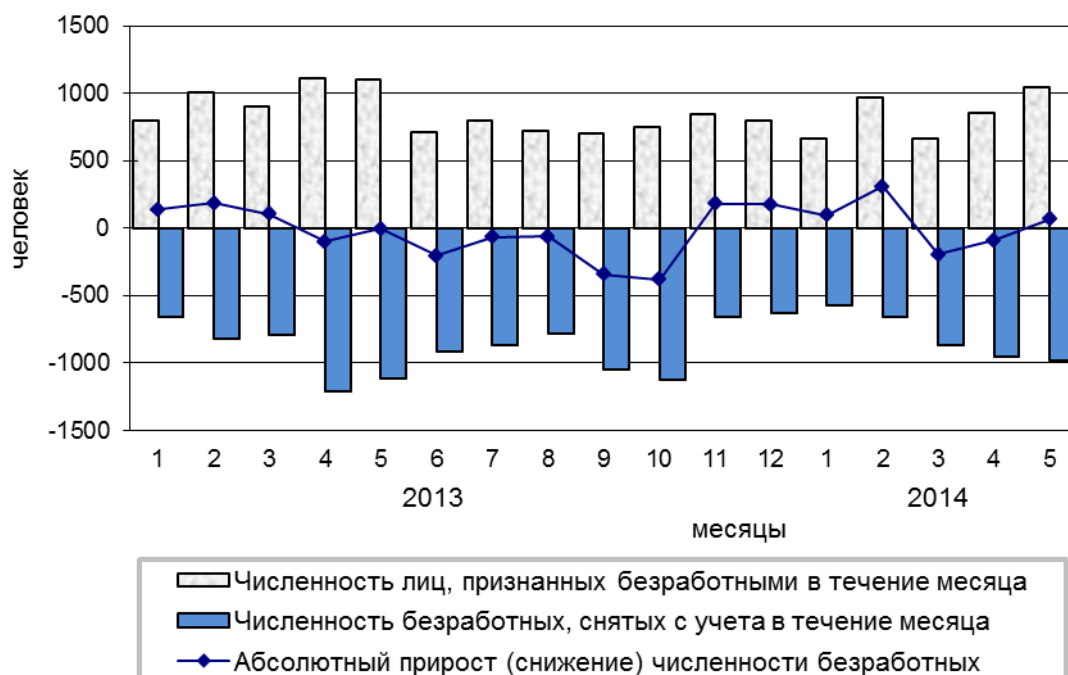
Число незанятых граждан, обратившихся в государственные учреждения службы занятости за содействием в поиске подходящей работы, по данным Государственного комитета Псковской области по труду и занятости населения приводится в таблице:

(на конец месяца)

	Численность не занятых трудовой деятельностью граждан, человек	Из них имеют статус безработного		
		человек	в % к	
			соответствующему периоду предыдущего года	предыдущему периоду
2013 год				
Январь	5921	5007	81,5	102,9
Февраль	5997	5193	80,8	103,7
Март	6058	5299	85,5	102,0
Апрель	5788	5202	89,3	98,2
Май	5754	5200	93,1	100,0
Июнь	5525	4996	93,4	96,1
Июль	5499	4930	95,1	98,7
Август	5393	4869	98,3	98,8
Сентябрь	5137	4526	96,5	93,0
Октябрь	4845	4146	97,9	91,6
Ноябрь	5031	4329	94,6	104,4
Декабрь	4947	4505	92,6	104,1
2014 год				
Январь	5453	4603	91,9	102,2
Февраль	5804	4915	94,6	106,8
Март	5525	4720	89,1	96,0
Апрель	5559	4630	89,0	98,1
Май	5296	4700	90,4	101,5

В мае 2014 года получили статус безработного 1050 человек. Размеры трудоустройства безработных были на 143 человека или на 29,6 процента меньше, чем в мае 2013 года и составили 340 человек.

**Движение численности безработных,
зарегистрированных в государственных учреждениях
службы занятости населения**



На конец мая 2014 года нагрузка незанятого трудовой деятельностью населения, обратившегося в поиске подходящей работы в государственные учреждения службы занятости населения, на одну заявленную вакансию составила 0,4 человека.

Динамика потребности работодателей в работниках, заявленной государственными учреждениями службы занятости населения, приводится в таблице:

(на конец месяца)

	Потребность работодателей в работниках, заявленная в государственные учреждения службы занятости населения, человек	Нагрузка незанятого трудовой деятельностью населения, на одну заявленную вакансию		
		человек	в % к	
			соответствующему периоду предыдущего года	предыдущему периоду
2013 год				
Январь	6054	1,0	76,9	111,1
Февраль	6902	0,9	69,2	90,0
Март	7431	0,8	80,0	88,9
Апрель	9983	0,6	100,0	75,0
Май	7790	0,7	116,7	116,7
Июнь	7663	0,7	116,7	100,0
Июль	7617	0,7	100,0	100,0
Август	7448	0,7	100,0	100,0

	Потребность работодателей в работниках, заявленная в государственные учреждения службы занятости населения, человек	Нагрузка незанятого трудовой деятельностью населения, на одну заявленную вакансию		
		человек	в % к	
			соответствующему периоду предыдущего года	предыдущему периоду
Сентябрь	7213	0,7	100,0	100,0
Октябрь	6485	0,7	100,0	100,0
Ноябрь	6265	0,8	88,9	114,3
Декабрь	6020	0,8	88,9	100,0
2014 год				
Январь	6410	0,9	90,0	112,5
Февраль	7663	0,8	88,9	88,9
Март	8849	0,6	75,0	75,0
Апрель	10263	0,5	83,3	83,3
Май	12382	0,4	57,1	80,0

ЗАБОЛЕВАЕМОСТЬ НАСЕЛЕНИЯ

Заболеваемость населения отдельными инфекционными и паразитарными заболеваниями представлена по данным управления Роспотребнадзора по Псковской области:

	Число зарегистрированных случаев заболеваний в январе-апреле			Январь-апрель 2014 в % к январю-апрелю 2013
	2014	2013	прирост (+), снижение (-)	
Кишечные инфекции				
острые кишечные инфекции	1452	1593	- 141	91,1
из них:				
бактериальная дизентерия (шигеллез)	5	4	+ 1	125,0
сальмонеллезные инфекции	38	39	- 1	97,4
Гепатиты				
острые гепатиты	4	8	- 4	50,0
из них:				
гепатит А	1	2	- 1	50,0
гепатит В	1	1	-	100,0
гепатит С	1	1	-	100,0

	Число зарегистрированных случаев заболеваний в январе-апреле			Январь-апрель 2014 в % к январю-апрелю 2013
	2014	2013	прирост (+), снижение (-)	
Некоторые инфекции, управляемые средствами специфической профилактики				
коклюш	2	1	+ 1	в 2 р.
Острые респираторно-вирусные инфекции				
острые инфекции верхних дыхательных путей	56105	88720	- 32615	63,2
грипп	23	1543	- 1520	1,5
Социально значимые болезни				
сифилис	29	55	- 26	52,7
гонококковая инфекция	16	33	- 17	48,5
туберкулёз (впервые выявленный)	120	174	- 54	69,0
болезнь, вызванная вирусом иммунодефицита человека и бессимптомный инфекционный статус, вызванный вирусом иммунодефицита человека (ВИЧ)	53	32	+ 21	165,6
педикулез	172	221	- 49	77,8

ПРЕСТУПНОСТЬ

По данным Управления Министерства внутренних дел Псковской области число зарегистрированных преступлений распределилось по видам следующим образом:

	Январь-май 2014	В % к соответствующему периоду 2013	Справочно
			январь-май 2013 в % к январю-маю 2012
Зарегистрировано преступлений, единиц	3842	97,3	86,4
в том числе:			
особо тяжкие	184	77,3	95,6

	Январь-май 2014	В % к соответствующему периоду 2013	Справочно
			январь-май 2013 в % к январю-маю 2012
тяжкие	759	96,3	76,5
средней тяжести	970	97,9	85,1
небольшой тяжести	1929	99,8	90,8
из общего числа зарегистрированных преступлений по отдельным составам преступлений:			
умышленное причинение тяжкого вреда здоровью	73	102,8	67,0
изнасилование и покушение на изнасилование	3	75,0	в 4,0 р.
хулиганство	3	60,0	83,3
разбой	25	156,3	57,1
грабеж	115	78,2	90,2
кража	1863	110,0	77,5
в том числе из квартир	256	112,8	65,2
вымогательство	1	14,3	100,0
присвоение или растрата	18	29,5	152,5
мошенничество	133	53,4	107,3
взяточничество	11	в 3,7 р.	13,6
неправомерное завладение автомобилем или иным транспортным средством без цели хищения (угон)	117	153,9	105,6
нарушение правил дорожного движения и эксплуатации транспортных средств	94	94,9	80,5

В январе-мае зарегистрировано 1841 преступление, предварительное следствие по которым обязательно, что на 8,2 процента ниже соответствующего периода прошлого года. Их удельный вес составил 47,9 процента от общего числа зарегистрированных преступлений.

Зарегистрировано 15 фактов умышленного причинения тяжкого вреда здоровью, повлекших по неосторожности смерть потерпевшего, и 38 фактов нарушения правил дорожного движения и эксплуатации транспортных средств, повлекших по неосторожности смерть человека, двух или более лиц.

Число зарегистрированных преступлений в расчете на 100 тыс. человек населения в январе-мае 2014 года составило 585 преступлений против 597 в январе-мае 2013 года (снижение на 2%).

Из общего числа преступлений, зарегистрированных в январе-мае 2014 года, 943 отнесено к тяжким и особо тяжким, что на 8,1 процента меньше уровня соответствующего периода предыдущего года. На долю таких преступлений в общем числе зарегистрированных преступлений приходилось 24,5 процента.

В январе-мае 2014 года зарегистрировано 489 преступлений, причинивших крупный ущерб или совершенных в крупных и особо крупных размерах. Раскрываемость таких преступлений составила 58,3 процента против 54,6 процента в январе-мае 2013 года.

Число преступлений, связанных с незаконным оборотом наркотиков, выявленных правоохранительными органами, в январе-мае 2014 года уменьшилось по сравнению с соответствующим периодом предыдущего года на 9,4 процента.

Преступления, связанные с незаконным оборотом наркотиков:

	Январь-май 2014	В % к соответствующему периоду 2013	Справочно
			январь-май 2013 в % к январю-маю 2012
Зарегистрировано преступлений, связанных с незаконным оборотом наркотических средств, психотропных веществ и их аналогов, сильнодействующих веществ, единиц	278	90,6	100,0
из них:			
тяжкие и особо тяжкие	208	93,3	98,2
из общего числа преступлений совершены:			
в крупном размере	133	133,0	57,8
в особо крупном размере	16	133,3	10,8

Среди преступлений, связанных с незаконным оборотом наркотиков, 92,8 процента составляли факты незаконного производства, сбыта, пересылки, приобретения, хранения, перевозки, изготовления, переработки, а также нарушения правил оборота наркотических средств, психотропных веществ и их аналогов.

В январе-мае зарегистрировано 42 преступления, связанные с незаконным оборотом оружия (в январе-мае 2013 года – 33 преступления). Число фактов незаконного приобретения, передачи, сбыта, хранения, перевозки или ношения оружия, боеприпасов, взрывчатых веществ и взрывных устройств увеличилось на 50 процентов по сравнению с январем-маем 2013 года и составило 30 единиц.

Зарегистрировано 75 экологических преступлений (на 56,3% больше, чем в январе-мае 2013 года).

Состояние преступности в общественных местах характеризуется следующими данными:

	Январь-май 2014			Справочно январь-май 2013 в % к январю-маю 2012
	единиц	в % к январю-маю 2013	удельный вес от общего количества преступлений данного вида, %	
Преступления, совершенные в общественных местах	1271	109,0	33,1 ¹⁾	83,7
в том числе:				

	Январь-май 2014			Справочно январь-май 2013 в % к январю-маю 2012
	единиц	в % к январю-маю 2013	удельный вес от общего количества преступлений данного вида, %	
на улицах, площадях, в парках и скверах	816	113,8	21,2 ¹⁾	78,7
из них:				
тяжкие и особо тяжкие	127	94,8	13,5 ²⁾	79,3
из общего числа преступлений, совершенных на улицах, площадях, в пар- ках и скверах, по отдельным видам:				
убийство и покушение на убийство	-	-	-	50,0
умышленное причинение тяжкого вреда здоровью	17	170,0	2,1	50,0
разбой	7	175,0	0,9	36,4
грабеж	55	68,8	6,7	96,4
кража	331	129,3	40,6	69,9
в том числе кража транс- портных средств	38	82,6	4,7	67,6
хулиганство	2	50,0	0,2	80,0
связанных с незаконным обо- ротом наркотических средств, психотропных ве- ществ и их аналогов, сильно- действующих веществ	65	98,5	8,0	79,5

¹⁾ От общего числа зарегистрированных преступлений.

²⁾ От числа зарегистрированных тяжких и особо тяжких преступлений.

Число выявленных лиц, совершивших преступления, в январе-мае 2014 го-
да уменьшилось на 1,5 процента по сравнению с соответствующим периодом
предыдущего года. Характеристику лиц, совершивших преступления, отражают
следующие данные:

(человек)

	Январь- май 2014	В % к соответ- ствующе- му периоду 2013	Справочно
			январь-май 2013 в % к январю-маю 2012
Выявлено лиц, совершивших преступления	1862	98,5	93,2

	Январь-май 2014	В % к соответ- ствующе- му периоду 2013	Справочно
			январь-май 2013 в % к январю-маю 2012
из них:			
женщины	308	103,7	94,6
мужчины	1554	97,5	92,9
несовершеннолетние	106	88,3	114,3
не имеющие постоянного источника дохода	1245	98,7	93,7
из них безработные	77	66,4	71,6
ранее совершавшие преступления	1023	103,5	96,0
из них ранее судимые	646	97,1	90,8

В январе-мае 2014 года число выявленных лиц, совершивших преступления в составе организованной группы либо преступного сообщества (преступной организации), составило 24 человека. Число лиц, совершивших преступления в состоянии алкогольного опьянения, составило 738 человек, что на 0,1 процента больше, чем в январе-мае 2013 года, из них женщин - 87 человек (увеличение на 13%), несовершеннолетних - 17 человек (уменьшение на 10,5%).

ДЕМОГРАФИЧЕСКАЯ СИТУАЦИЯ

Общая характеристика воспроизводства населения

В январе-апреле 2014 года естественная убыль в расчете на 1000 населения уменьшилась на 16,2 процента по сравнению с соответствующим периодом 2013 года: в городах и поселках городского типа – на 22,1 процента, в сельской местности – на 9,9 процента. Превышение числа умерших над родившимися составило 1,8 раза, в городах и поселках городского типа – 1,6 раза, на селе – 2,3 раза (в январе-апреле 2013 года соответственно – 1,9; 1,7; 2,4 раза).

Показатели естественного движения населения:

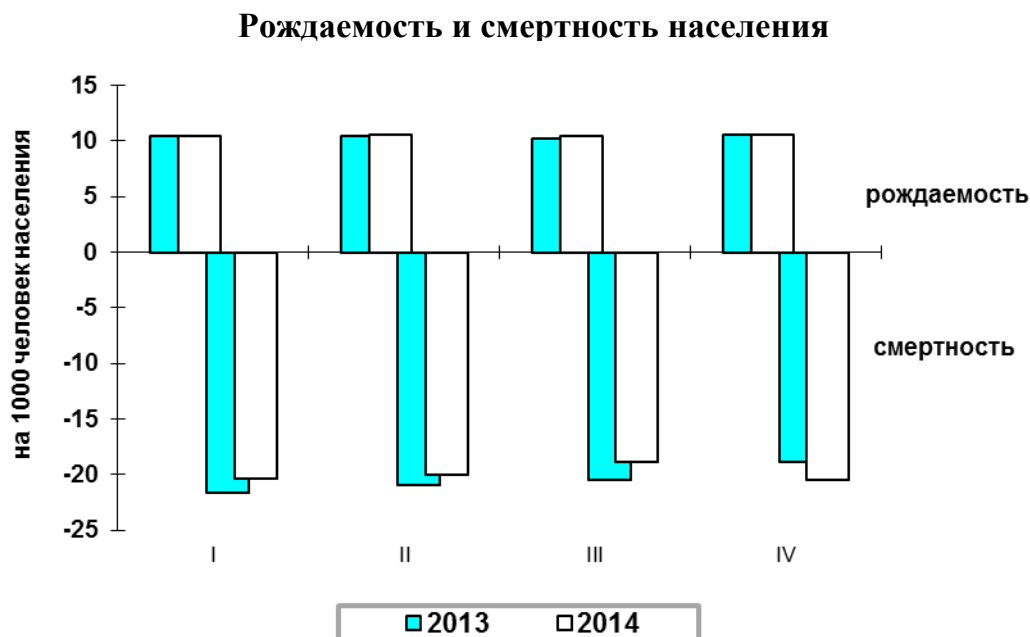
	Январь-апрель			
	человек		на 1000 населения ¹⁾	
	2014	2013	2014	2013
Родившихся	2287	2300	10,6	10,6
Умерших	4074	4452	18,9	20,5
в том числе детей в возрасте до 1 года	13	18	5,4 ²⁾	7,4 ²⁾
Естественная убыль	-1787	-2152	-8,3	-9,9
Браков, случаев	1148	1243	5,3	5,7
Разводов, случаев	1063	1037	4,9	4,8

¹⁾ Здесь и далее в разделе показатели месячной регистрации приведены в пересчете на год.

²⁾ На 1000 родившихся живыми.

Общий коэффициент рождаемости в целом по области остался на уровне соответствующего периода 2013 года: в городской местности увеличился на 1 процент, в сельской местности уменьшился на 0,9 процента. Общий коэффициент смертности по области уменьшился на 7,8 процента: в городской местности – на 8,8 процента, в сельской местности – на 6,2 процента.

Графически изменение рождаемости и смертности населения представлено ниже:



Изменение числа умерших и смертности населения от отдельных причин представлено следующими данными:

	Январь-апрель					
	человек			на 100 тыс. населения		
	2014	2013	прирост, снижение (-)	2014	2013	2014 в % к 2013
Всего умерших	4074	4452	-378	1889,9	2050,4	92,2
из них от:						
болезней системы кровообращения	2458	2782	-324	1140,3	1281,3	89,0
новообразований	581	557	24	269,5	256,5	105,1
внешних причин смерти	386	373	13	179,1	171,8	104,2
из них от:						
всех видов транспортных несчастных случаев	58	46	12	26,9	21,2	126,9

	Январь-апрель					
	человек			на 100 тыс. населения		
	2014	2013	прирост, снижение (-)	2014	2013	2014 в % к 2013
случайных отравлений алкоголем	30	29	1	13,9	13,4	103,7
самоубийств	49	52	-3	22,7	23,9	95,0
убийств	23	31	-8	10,7	14,3	74,8
болезней органов пищеварения	182	209	-27	84,4	96,3	87,6
болезней органов дыхания	160	156	4	74,2	71,8	103,3
инфекционных и паразитарных болезней	34	46	-12	15,8	21,2	74,5

В январе-апреле 2014 года на лиц, умерших от болезней системы кровообращения, приходилось 60,3 процента всех смертей, от новообразований – 14,3, от внешних причин смерти – 9,5, от болезней органов пищеварения – 4,5, от болезней органов дыхания – 3,9, от инфекционных и паразитарных болезней – 0,8 процента.

Общая характеристика миграционной ситуации

В январе-апреле 2014 года наблюдалась миграционная убыль населения 340 человек, что на 57 человек больше, чем в аналогичном периоде 2013 года.

Общие итоги миграции:

(человек)

	Январь-апрель 2014	Справочно
		январь-апрель 2013
Миграция – всего		
прибывшие	7417	7371
выбывшие	7757	7654
миграционный прирост (+), снижение (-)	-340	-283
в том числе:		
в пределах России		
прибывшие	6967	6750
выбывшие	7287	7293
миграционный прирост (+), снижение (-)	-320	-543
из них:		

	Январь-апрель 2014	Справочно
		январь-апрель 2013
<i>внутрирегиональная</i>		
прибывшие	3894	4138
выбывшие	3894	4138
миграционный прирост (+), снижение (-)	-	-
<i>из других регионов</i>		
прибывшие	3073	2612
выбывшие	3393	3155
миграционный прирост (+), снижение (-)	-320	-543
международная миграция		
прибывшие	450	621
выбывшие	470	361
миграционный прирост (+), снижение (-)	-20	+260
в том числе:		
<i>с государствами-участниками СНГ</i>		
прибывшие	366	513
выбывшие	328	268
миграционный прирост (+), снижение (-)	+38	+245
<i>со странами дальнего зару- бежья</i>		
прибывшие	84	108
выбывшие	142	93
миграционный прирост (+), снижение (-)	-58	+15

В январе-апреле 2014 года число прибывших мигрантов в Псковскую область увеличилось на 0,6 процента, число выбывших – на 1,3 процента по сравнению с аналогичным периодом 2013 года, миграционная убыль населения увеличилась на 20,1 процента и составила 340 человек.

Число мигрантов, сменивших место жительства в пределах Псковской области, уменьшилось на 244 человека (на 5,9%) по сравнению с январем-апрелем 2013 года.

Число прибывших мигрантов за анализируемый период из других регионов России увеличилось на 17,6 процента, а число выбывших - на 7,5 процента по сравнению с аналогичным периодом 2013 года.

В январе-апреле 2014 года в обмене населением с другими странами отмечалась миграционная убыль, которая составила 20 человек, против миграционного прироста – 260 человек за аналогичный период 2013 года.

Показатели международной миграции:

	Январь-апрель 2014			Справочно январь-апрель 2013		
	число прибыв- ших	число выбыв- ших	миграци- онный при- рост (+), сниже- ние (-)	число прибыв- ших	число выбыв- ших	миграци- онный при- рост (+), сниже- ние (-)
	Международ- ная миграция	450	470	-20	621	361
в том числе:						
с государства- ми-участни- ками СНГ	366	328	+38	513	268	+245
в том числе:						
Азербайджан	15	21	-6	20	4	+16
Армения	45	43	+2	83	13	+70
Беларусь	40	23	+17	62	20	+42
Казахстан	38	6	+32	43	3	+40
Киргизия	6	5	+1	31	10	+21
Республика Молдова	71	26	+45	63	18	+45
Таджикистан	31	20	+11	16	4	+12
Туркмения	3	6	-3	11	14	-3
Узбекистан	58	120	-62	102	138	-36
Украина	59	58	+1	82	44	+38
со странами дальнего зарубежья	84	142	-58	108	93	+15
Вьетнам	1	74	-73	17	35	-18
Германия	3	2	+1	1	3	-2
Грузия	2	-	+2	5	-	+5
Израиль	-	2	-2	1	3	-2
Латвия	34	20	+14	34	17	+17
Литва	3	2	+1	4	6	-2
Польша	2	-	+2	1	-	+1
США	2	3	-1	2	4	-2
Эстония	29	32	-3	31	20	+11
другие страны	8	7	+1	12	5	+7

Руководитель

В.Г. Валиуллина

МЕТОДОЛОГИЧЕСКИЕ ПОЯСНЕНИЯ

ОБОРОТ ОРГАНИЗАЦИЙ

В оборот организаций включается стоимость отгруженных товаров собственного производства, выполненных работ и услуг собственными силами, а также выручка от продажи приобретенных на стороне товаров (без налога на добавленную стоимость, акцизов и других аналогичных платежей).

Объем отгруженных товаров собственного производства представляет собой стоимость тех товаров, которые произведены юридическим лицом и фактически в отчетном периоде отгружены или отпущены им в порядке продажи, а также прямого обмена на сторону (другим юридическим и физическим лицам), независимо от того, поступили деньги на счет продавца или нет.

Данные по этому показателю представляют совокупность организаций с соответствующим основным видом деятельности и отражают коммерческую деятельность организаций.

ДОБЫЧА ПОЛЕЗНЫХ ИСКОПАЕМЫХ, ОБРАБАТЫВАЮЩИЕ ПРОИЗВОДСТВА, ПРОИЗВОДСТВО И РАСПРЕДЕЛЕНИЕ ЭЛЕКТРОЭНЕРГИИ ГАЗА И ВОДЫ

Индекс производства - относительный показатель, характеризующий изменение масштабов производства в сравниваемых периодах. Различают индивидуальные и сводные индексы производства. Индивидуальные индексы отражают изменение выпуска одного продукта и исчисляются как отношение объемов производства данного вида продукта в натурально-вещественном выражении в сравниваемых периодах. Сводный индекс производства характеризует совокупные изменения производства всех видов продукции и отражает изменение создаваемой в процессе производства стоимости в результате изменения только физического объема производимой продукции. Для исчисления сводного индекса производства индивидуальные индексы по конкретным видам продукции поэтапно агрегируются в индексы по видам деятельности, подгруппам, группам, подклассам, классам, подразделам и разделам. Индекс промышленного производства - агрегированный индекс производства по видам деятельности "Добыча полезных ископаемых", "Обрабатывающие производства", "Производство и распределение электроэнергии, газа и воды".

Объем отгруженных товаров представляет собой стоимость тех товаров, которые произведены данным юридическим лицом и фактически отгружены (переданы) в отчетном периоде на сторону (другим юридическим и физическим лицам), включая товары, сданные по акту заказчику на месте, независимо от того, поступили деньги на счет продавца или нет.

Объем работ и услуг, выполненных собственными силами, представляет стоимость работ и услуг, оказанных (выполненных) организацией другим юридическим и физическим лицам.

Данные приводятся в фактических отпускных ценах без налога на добавленную стоимость, акцизов и других аналогичных обязательных платежей.

Группировки по видам деятельности представляют совокупность соответствующих фактических видов деятельности, осуществляемых организациями, независимо от их основного вида деятельности.

Производство промышленной продукции в натуральном выражении приводится, как правило, по валовому выпуску, то есть, включая продукцию, израсходованную на производственные нужды организации и выработанную из давальческого сырья. Давальческое сырье - это сырье, принадлежащее заказчику и переданное на переработку другим организациям для производства из него продукции в соответствии с заключенными договорами.

Начиная с 2003 г. данные о производстве продукции в натуральном выражении приводятся с учетом деятельности физических лиц, занимающихся предпринимательской деятельностью без образования юридического лица.

СТРОИТЕЛЬСТВО

Объем выполненных работ по виду деятельности "Строительство" - это работы, выполненные организациями собственными силами по виду деятельности "Строительство" на основании договоров и (или) контрактов, заключаемых с заказчиками. В стоимость этих работ включаются работы по строительству новых объектов, капитальному и текущему ремонту, реконструкции, модернизации жилых и нежилых зданий и инженерных сооружений.

Данные приводятся с учетом объемов, выполненных субъектами малого предпринимательства, организациями министерств и ведомств, имеющих воинские подразделения, и объемов работ не наблюдаемых прямыми статистическими методами в строительстве.

К зданиям относится строительная система, состоящая из несущих и ограждающих или совмещенных (несущих и ограждающих) конструкций, образующих надземный замкнутый объем, предназначенный для проживания или пребывания людей в зависимости от функционального назначения и для выполнения различного вида производственных процессов.

Общий строительный объем зданий определяется как сумма строительного объема выше отметки плюс минус 0,00 (надземная часть) и ниже этой отметки (подземная часть). Строительный объем надземной и подземной частей здания определяется в пределах ограничивающих поверхностей, проветриваемых подполий под зданиями, проектируемыми для строительства на вечномерзлых грунтах.

Общая площадь здания определяется как сумма площадей всех этажей здания (включая технические, мансардные, цокольные и подвальные), измеренных в пределах внутренних поверхностей наружных стен, а также площадей балконов и лоджий. Площади помещений определяются по их размерам, измеряемым между отделанными поверхностями стен и перегородок в уровне пола.

Общий строительный объем и площадь жилых зданий определяется в соответствии со СНиП 31-01-2003.

Число построенных квартир - количество квартир в законченных строительством жилых домах квартирного, гостиничного типа и общежитиях, квартир в нежилых зданиях, а так же в построенных населением индивидуальных жилых домах.

Общая площадь жилых домов определяется как сумма площадей всех частей жилых помещений, включая площадь помещений вспомогательного использования, предназначенных для удовлетворения гражданами бытовых и иных нужд, связанных с их проживанием в жилом помещении, площадей лоджий, балконов, веранд, террас, подсчитываемых с соответствующими понижающими коэффициентами, а также жилых и подсобных помещений в построенных населением

ем индивидуальных жилых домах. К помещениям вспомогательного использования относятся кухни, передние, холлы, внутриквартирные коридоры, ванны или душевые, туалеты, кладовые или хозяйственные встроенные шкафы. В домах-интернатах для престарелых и инвалидов, ветеранов, специальных домах для одиноких престарелых, детских домах к подсобным помещениям относятся столовые, буфеты, клубы, читальни, спортивные залы, приемные пункты бытового обслуживания и медицинского обслуживания.

СЕЛЬСКОЕ ХОЗЯЙСТВО, ОХОТА И ЛЕСНОЕ ХОЗЯЙСТВО

Объем производства продукции сельского хозяйства всеми сельхозпроизводителями (сельхозорганизации, крестьянские (фермерские) хозяйства, индивидуальные предприниматели, население) формируется как объем производства готовой продукции растениеводства и животноводства и изменение стоимости незавершенного производства продукции растениеводства и животноводства по видам деятельности "Растениеводство", "Животноводство", "Растениеводство в сочетании с животноводством (смешанное сельское хозяйство)".

Индекс производства продукции сельского хозяйства - относительный показатель, характеризующий изменение объема производства сельскохозяйственной продукции в сравниваемых периодах. Различают индивидуальные и сводные индексы производства. Индивидуальные индексы отражают изменение производства одного продукта и исчисляются как отношение объемов производства данного вида продукции в натуральном выражении в сравниваемых периодах. Сводный индекс производства характеризует совокупные изменения производства всех видов продукции в результате изменения только физического объема производимой продукции.

Индекс производства продукции сельского хозяйства – агрегированный индекс производства продукции растениеводства и животноводства. Для исчисления индекса производства продукции сельского хозяйства используется показатель ее объема в сопоставимых ценах предыдущего года. Индекс производства продукции сельского хозяйства рассчитывается по формуле Ласпейреса.

Производство скота и птицы на убой (в живом весе) включает проданные сельхозпроизводителями скот и птицу для забоя на мясо, а также забитые в сельскохозяйственных организациях, крестьянских (фермерских) хозяйствах, у индивидуальных предпринимателей, в хозяйствах населения.

Производство молока характеризуется фактически надоенным сырым коровьим и козьим молоком. Молоко, высосанное молодняком при подсосном его содержании, в продукцию не включается.

Производство яиц включает их сбор от всех видов сельскохозяйственной птицы, в том числе и яйца, пошедшие на воспроизводство птицы (инкубация и др.).

ТРАНСПОРТ

Объем перевозок грузов автомобильным транспортом - количество грузов в тоннах, перевезенных автомобильным транспортом организаций всех видов экономической деятельности.

Грузооборот автомобильного транспорта - объем работы автомобильного транспорта организаций всех видов экономической деятельности по перевоз-

кам грузов. Единицей измерения является тонно-километр, т.е. перемещение 1 тонны груза на 1 километр. Исчисляется суммированием произведений массы перевезенных грузов каждой перевозки в тоннах на расстояние перевозки в километрах.

Пассажирооборот автобусов общего пользования - объем работы выполненный автобусами общего пользования по перевозкам пассажиров, включая оценку перевозок пассажиров, пользующихся правом бесплатного проезда. Единицей измерения является пассажиро-километр, т.е. перемещение одного пассажира на 1 километр. Исчисляется суммированием произведений количества пассажиров каждой перевозки на расстояние перевозки в километрах.

Данные приводятся без учета работы заказных автобусов (единичные перевозки по маршруту, определяемому заказчиком, юридическим или физическим лицом: перевозки туристско-экскурсионными автобусами, специальные автобусные перевозки (школьные перевозки, вахтовые перевозки, доставка работников на коммерческой основе на производственные объекты, удаленные от общих линий городского пассажирского транспорта, в отдаленных районах сельской местности и т.п.)

РОЗНИЧНАЯ ТОРГОВЛЯ

Оборот розничной торговли - выручка от продажи товаров населению для личного потребления или использования в домашнем хозяйстве за наличный расчет или оплаченных по кредитным карточкам, расчетным чекам банков, по перечислениям со счетов вкладчиков, по поручению физического лица без открытия счета, посредством платежных карт.

Стоимость товаров, проданных отдельным категориям населения со скидкой, или полностью оплаченных органами социальной защиты, включается в оборот розничной торговли в полном объеме.

Оборот розничной торговли формируется по данным сплошного федерального статистического наблюдения за организациями, не относящимися к субъектам малого предпринимательства, выборочного обследования малых предприятий розничной торговли (за исключением микропредприятий), которое проводится с месячной периодичностью, ежеквартального выборочного обследования розничных рынков, а также ежегодных выборочных обследований индивидуальных предпринимателей и микропредприятий с распространением полученных данных на генеральную совокупность объектов наблюдения.

Оборот общественного питания - выручка от продажи собственной кулинарной продукции и покупных товаров без кулинарной обработки населению для потребления, главным образом, на месте, а также организациям и индивидуальным предпринимателям для организации питания различных контингентов населения.

Оборот общественного питания формируется по данным сплошного федерального статистического наблюдения за организациями, не относящимися к субъектам малого предпринимательства, которое проводится с месячной периодичностью, ежеквартального выборочного обследования малых предприятий (за исключением микропредприятий), а также ежегодных выборочных обследований индивидуальных предпринимателей и микропредприятий с распространением полученных данных на генеральную совокупность объектов наблюдения.

Оборот розничной торговли (оборот общественного питания) включает данные как по организациям, для которых эта деятельность является основной, так и по организациям других видов деятельности, осуществляющим продажу

населению товаров (кулинарной продукции) через собственные торговые заведения (заведения общественного питания), или с оплатой через свою кассу. Оборот розничной торговли, кроме того, включает стоимость товаров, проданных населению индивидуальными предпринимателями и физическими лицами на розничных рынках и ярмарках.

В соответствии с требованиями системы национальных счетов оборот розничной торговли и общественного питания организаций досчитываются на объемы скрытой деятельности.

Динамику оборота розничной торговли и общественного питания характеризует **индекс физического объема**, который определяется путем сопоставления величины оборота в сравниваемых периодах в сопоставимых ценах.

РЫНОК ПЛАТНЫХ УСЛУГ НАСЕЛЕНИЮ

Объем платных услуг населению отражает объем потребления населением различных видов услуг, оказанных резидентами российской экономики. В объеме платных услуг населению учитывается экспорт услуг и не учитывается их импорт. Статистически данный показатель измеряется суммой денежных средств, уплаченных потребителем за оказанную ему услугу. При этом оплата может производиться как самим потребителем, так и организацией, в которой работает данный потребитель, полностью или частично компенсирующей или оплачивающей расходы по потреблению им услуги. Этот показатель формируется на основании данных форм федерального государственного статистического наблюдения и экспертной оценки скрытой и неформальной деятельности на рынке услуг по утвержденной методике.

Данные об объеме платных услуг населению в распределении по видам приведены в соответствии с Общероссийским классификатором услуг населению с учетом внесенных в него в установленном порядке изменений.

ОПТОВАЯ ТОРГОВЛЯ

Оборот оптовой торговли - стоимость отгруженных товаров, приобретенных ранее на стороне в целях перепродажи юридическим лицам и индивидуальным предпринимателям для профессионального использования (переработки или дальнейшей продажи).

Оборот оптовой торговли включает данные по организациям с основным видом экономической деятельности "оптовая торговля, включая торговлю через агентов, кроме торговли автотранспортными средствами и мотоциклами" и по организациям других видов деятельности, осуществляющих оптовую торговлю.

Оборот оптовой торговли формируется по данным сплошного федерального статистического наблюдения за организациями (предприятиями), не относящимися к субъектам малого предпринимательства, выборочного обследования малых предприятий оптовой торговли (кроме микропредприятий), которые проводятся с месячной периодичностью, ежеквартальных выборочных обследований малых предприятий всех видов деятельности (кроме микропредприятий), а также ежегодных выборочных обследований микропредприятий и индивидуальных предпринимателей с распространением полученных по выборочным обследованиям данных на генеральную совокупность объектов наблюдения.

Кроме того, в соответствии с требованиями системы национальных счетов оборот оптовой торговли досчитывается на объемы скрытой деятельности.

ИНВЕСТИЦИИ

Финансовые вложения организаций - вложения денежных средств, материальных и иных ценностей в ценные бумаги других юридических лиц, процентные облигации государственных и местных займов, уставные (складочные) капиталы других юридических лиц, созданных на территории страны или за ее пределами и т.п., а также займы, предоставленные другим юридическим лицам.

Накопленные финансовые вложения - объем накопленных финансовых вложений, произведенных юридическим лицом с начала их вложения с учетом их изъятия и выбытия в отчетном периоде.

Финансовые вложения, осуществленные организацией, в зависимости от срока погашения займов и кредитов подразделяются на долгосрочные и краткосрочные.

Долгосрочные финансовые вложения - вложения, осуществленные на срок более одного года с намерением получения доходов (дивидендов): инвестиции организаций в доходные активы (ценные бумаги) других организаций, уставные (складочные) капиталы других организаций, созданных на территории Российской Федерации или за ее пределами, государственные ценные бумаги (облигации и другие долговые обязательства) и т.п., а также предоставленные организацией другим организациям займы.

Краткосрочные финансовые вложения - вложения на срок не более одного года, осуществленные с намерением получения доходов (дивидендов): в дочерние и зависимые организации, инвестиции организации в ценные бумаги других организаций, государственные ценные бумаги, и т.п., а также предоставленные другим организациям займы на срок не более одного года и пр.

Инвестиции в основной капитал - совокупность затрат, направленных на создание и воспроизводство основных фондов (новое строительство, расширение, а также реконструкцию и модернизацию объектов, которые приводят к увеличению их первоначальной стоимости, приобретение машин, оборудования, транспортных средств, формирование основного стада, насаждение и выращивание многолетних культур и т.д.).

Затраты на приобретение объектов незавершенного строительства и основных средств на вторичном рынке в объеме инвестиций в основной капитал не учитываются.

Данные об инвестициях в основной капитал определены с учетом инвестиционной деятельности субъектов малого предпринимательства и досчетов объемов инвестиций, не наблюдаемых прямыми статистическими методами.

В состав инвестиций в основной капитал включены затраты, осуществленные за счет денежных средств граждан и юридических лиц, привлеченных организациями – застройщиками для долевого строительства.

Инвестиции в основной капитал учитываются без налога на добавленную стоимость.

Индекс физического объема инвестиций в основной капитал рассчитан в постоянных ценах.

ЦЕНЫ

Индекс потребительских цен и тарифов на товары и платные услуги населению (ИПЦ) характеризует изменение во времени общего уровня цен и тарифов на товары и услуги, приобретаемые населением для непроизводственного

потребления. Измеряет отношение стоимости фиксированного набора товаров и услуг в текущем периоде к его стоимости в ценах предыдущего периода.

Индекс потребительских цен рассчитывается на базе данных регистрации цен на более чем 500 товаров (услуг)-представителей и осуществляется 21-25 числа каждого месяца. Наблюдение за ценами и тарифами производится в базовых организациях торговли и сферы услуг 3-х городов области (Псков, Великие Луки, Остров), отобранных с учетом их представительности в отражении социально-экономического и географического положения региона.

Стоимость фиксированного набора потребительских товаров и услуг для межрегиональных сопоставлений покупательной способности населения исчисляется на основе единых объемов потребления, а также средних цен по России и ее субъектам. В состав набора включены 83 наименования товаров и услуг, в том числе 30 видов продовольственных товаров, 41 вид непродовольственных товаров и 12 видов услуг. Данные о стоимости набора приведены в расчете на месяц.

Стоимость минимального набора продуктов питания определена на основе минимального набора продуктов питания для мужчины трудоспособного возраста (приведен в Методических рекомендациях по определению потребительской корзины для основных социально-демографических групп населения в целом по Российской Федерации и в субъектах Российской Федерации, утвержденных постановлением Правительства Российской Федерации от 17 февраля 1999г. № 192). Данные о стоимости набора приведены в расчете на месяц.

Указанный показатель отражает межрегиональную дифференциацию уровней потребительских цен и не является составляющим элементом величины прожиточного минимума, определяемого в субъектах Российской Федерации, что объясняется различием методологических подходов при их формировании. При расчете стоимости минимального набора продуктов питания по Российской Федерации и субъектам Российской Федерации используются единые (установленные в целом по Российской Федерации) минимальные объемы потребления, в то время как при расчете величины прожиточного минимума - объемы, сформированные на основе зонирования субъектов Российской Федерации в зависимости от факторов, влияющих на особенности потребления продуктов питания.

Базовый индекс потребительских цен (БИПЦ) исключает изменения цен на отдельные товары, подверженные влиянию факторов, которые носят административный, а также сезонный характер.

Индексы цен на первичном и вторичном рынках жилья рассчитываются на основе зарегистрированных цен на вновь построенные квартиры и на квартиры функционирующего жилого фонда, находящиеся в собственности, если они являются объектами совершения рыночных сделок.

Наблюдение ведется по выборочному кругу организаций, осуществляющих операции с недвижимостью в территориальных центрах и отдельных городах субъектов Российской Федерации. При регистрации цен на квартиры учитываются их количественные и качественные характеристики. В качестве весов используются данные о количестве проданной общей площади квартир отдельно на первичном и вторичном рынках жилья, накопленном за предыдущий год.

Индекс цен производителей промышленных товаров рассчитывается на основании регистрации цен на товары-представители в базовых организациях с указанными видами деятельности.

Рассчитанные по товарам-представителям индексы цен производителей последовательно агрегируются в индексы цен соответствующих видов, групп, классов, разделов экономической деятельности. В качестве весов используются данные об объеме производства в стоимостном выражении базисного периода.

Индекс цен производителей сельскохозяйственной продукции исчисляется на основании регистрации в отобранных для наблюдения сельскохозяйственных организациях цен на основные виды товаров-представителей, реализуемых заготовительным, перерабатывающим организациям, на рынке, через собственную торговую сеть, населению непосредственно с транспортных средств, на ярмарках, биржах, аукционах, организациям, коммерческим структурам и т.п. Цены производителей сельскохозяйственной продукции приводятся с учетом надбавок и скидок за качество реализованной продукции без расходов на транспортировку, экспедирование, погрузку и разгрузку продукции, а также без налога на добавленную стоимость.

Сводный индекс цен строительной продукции отражает общее изменение цен в строительстве объектов различных видов экономической деятельности и рассчитывается как агрегированный показатель из индексов цен производителей в строительстве (строительно-монтажные работы), на машины и оборудование, используемые в строительстве, и прочие капитальные работы и затраты, взвешенных по доле этих элементов в общем объеме инвестиций в основной капитал.

Расчет **индекса цен производителей в строительстве (строительно-монтажные работы)** проводится на основе данных о ценах на материалы, детали и конструкции, приобретенные базовыми подрядными организациями, а также на базе технологических моделей, разработанных по видам экономической деятельности с учетом территориальных особенностей строительства.

Индекс цен на машины и оборудование, используемые в строительстве, исчисляется по данным об изменении цен производителей этого оборудования, а также транспортных, снабженческо-сбытовых расходов и ставки налога на добавленную стоимость.

Индекс цен на прочие капитальные работы и затраты определяется из индексов цен на основные составляющие этих работ (проектно-изыскательские работы, работы по эксплуатационному и глубокому разведочному бурению и другие затраты).

Индекс тарифов на грузовые перевозки характеризует изменение фактически действующих тарифов на грузовые перевозки за отчетный период без учета изменения за этот период структуры перевезенных грузов по разнообразным признакам: по виду и размеру отправки груза, скорости доставки, расстоянию перевозки, территории перевозки, типу подвижного состава, степени использования его грузоподъемности и по другим признакам.

По каждому виду транспорта регистрируются тарифы на услуги-представители. За услугу-представитель принимается перевозка одной тонны массового груза определенным видом транспорта на фиксированное расстояние. Регистрация тарифов осуществляется в выборочной совокупности транспортных организаций.

Индекс тарифов на услуги связи для юридических лиц характеризует общее изменение тарифов на услуги связи для различных категорий пользователей (бюджетных и коммерческих организаций).

Расчет индексов тарифов на услуги связи основан на ежемесячном наблюдении за тарифами на 15 видов услуг-представителей связи для юридических лиц.

РЫНОК ТРУДА

Безработные, зарегистрированные в органах государственной службы занятости, - трудоспособные граждане, не имеющие работы и заработка (трудового дохода), проживающие на территории Российской Федерации, зарегистрированные в центре занятости по месту жительства в целях поиска подходящей работы, ищущие работу и готовые приступить к ней. Информация о численности безработных, получивших официальный статус в органах государственной службы занятости, разрабатывается Федеральной службой по труду и занятости.

Число замещенных рабочих мест в организациях определяется как суммарное количество среднесписочной численности работников, средней численности внешних совместителей и средней численности работников, выполнявших работы по договорам гражданско-правового характера. При суммировании числа рабочих мест по организациям каждый работник учитывается по числу замещаемых им рабочих мест (без учета внутреннего совместительства).

ФИНАНСЫ

Бюджет - форма образования и расходования фонда денежных средств, предназначенных для финансового обеспечения задач и функций государства и местного самоуправления.

Доходы бюджета – поступающие в бюджет денежные средства, за исключением средств, являющихся в соответствии с Бюджетным кодексом Российской Федерации источниками финансирования дефицита бюджета.

Расходы бюджета – выплачиваемые из бюджета денежные средства, за исключением средств, являющихся в соответствии с Бюджетным кодексом Российской Федерации источниками финансирования дефицита бюджета.

Дефицит бюджета - превышение расходов бюджета над его доходами.

Профицит бюджета - превышение доходов бюджета над его расходами.

Налог - обязательный, индивидуально безвозмездный платеж, взимаемый с организаций и физических лиц в форме отчуждения принадлежащих им на праве собственности, хозяйственного ведения или оперативного управления денежных средств в целях финансового обеспечения деятельности государства и (или) муниципальных образований.

Сбор - обязательный взнос, взимаемый с организаций и физических лиц, уплата которого является одним из условий совершения в отношении плательщиков сборов государственными органами, органами местного самоуправления, иными уполномоченными органами и должностными лицами юридически значимых действий, включая предоставление определенных прав или выдачу разрешений (лицензий).

Федеральные налоги и сборы - налоги и сборы, устанавливаемые Налоговым кодексом Российской Федерации и обязательные к уплате на всей территории Российской Федерации.

Региональные налоги - налоги, устанавливаемые Налоговым кодексом Российской Федерации и законами субъектов Российской Федерации и обяза-

тельные к уплате на территориях соответствующих субъектов Российской Федерации.

Местные налоги - налоги, устанавливаемые Налоговым кодексом Российской Федерации и нормативными правовыми актами представительных органов муниципальных образований о налогах и обязательные к уплате на территориях соответствующих муниципальных образований.

Специальный налоговый режим - особый порядок исчисления и уплаты налогов и сборов в течение определенного периода времени, применяемый в случаях и в порядке, установленных Налоговым кодексом Российской Федерации и иными актами законодательства о налогах и сборах.

Налоги со специальным налоговым режимом - единый налог, взимаемый в связи с применением упрощенной системы налогообложения, единый налог на вмененный доход для отдельных видов деятельности и единый сельскохозяйственный налог.

Задолженность по налогам и сборам – невыплаченные в оговоренные законом сроки налоговые суммы в силу субъективных и объективных причин.

Недоимка - сумма налога и сбора, не уплаченная в установленный законодательством о налогах и сборах срок.

Урегулированная задолженность – отсроченные (рассроченные) платежи, реструктурированная задолженность, задолженность, приостановленная к взысканию в связи с введением процедур банкротства, задолженность, взыскиваемая судебными приставами, по постановлениям о возбуждении исполнительного производства и приостановленные к взысканию платежи.

Отсроченные (рассроченные) платежи - суммы налогов и сборов, по которым уполномоченными органами принято решение об изменении сроков уплаты в форме отсрочки (рассрочки), налогового кредита, инвестиционного налогового кредита в соответствии с налоговым законодательством.

Реструктурированная задолженность - суммы задолженности, по которым порядок погашения предусматривает поэтапную уплату суммы задолженности в соответствии с условиями и порядком, утвержденными соответствующими постановлениями Правительства Российской Федерации.

Задолженность, приостановленная к взысканию в связи с введением процедур банкротства - суммы задолженности, приостановленные к взысканию в связи с введением процедур наблюдения, финансового оздоровления, внешнего наблюдения, конкурсного производства.

Приостановленные к взысканию платежи - суммы задолженности, приостановленные к взысканию, в связи с вынесением судебного акта о приостановлении решения налогового органа о взыскании задолженности, в связи с вынесением решения вышестоящего налогового органа о приостановлении акта или действия налогового органа.

Сальдированный финансовый результат (прибыль (+) убыток (-)) - конечный финансовый результат, выявленный на основании бухгалтерского учета всех хозяйственных операций организаций, представляет собой сумму сальдированного финансового результата (прибыль (+), убыток (-)) от продажи продукции (работ, услуг), основных средств, иного имущества организаций и прочих доходов, уменьшенных на сумму прочих расходов.

Рентабельность активов - соотношение сальдированного финансового результата (прибыль минус убыток) и стоимости активов организаций. В том слу-

чае, если сальдированный финансовый результат (прибыль минус убыток) отрицательный - имеет место убыточность.

Суммарная задолженность по обязательствам - кредиторская задолженность и задолженность по кредитам банков и займам.

Кредиторская задолженность - задолженность по расчетам с поставщиками и подрядчиками за поступившие материальные ценности, выполненные работы и оказанные услуги, в том числе задолженность, обеспеченная векселями выданными; задолженность по расчетам с дочерними и зависимыми обществами по всем видам операций; с рабочими и служащими по оплате труда, представляющая собой начисленные, но не выплаченные суммы оплаты труда; задолженность по отчислениям на государственное социальное страхование, пенсионное обеспечение и медицинское страхование работников организации, задолженность по всем видам платежей в бюджет и внебюджетные фонды; задолженность организации по платежам по обязательному и добровольному страхованию имущества и работников организации и другим видам страхования, в которых организация является страхователем; авансы полученные, включающие сумму полученных авансов от сторонних организаций по предстоящим расчетам по заключенным договорам, а также штрафы, пени и неустойки, признанные организацией или по которым получены решения суда (арбитражного суда) или другого органа, имеющего в соответствии с законодательством Российской Федерации право на принятие решения об их взыскании, и отнесенные на финансовые результаты организации, непогашенные суммы заемных средств, подлежащие погашению в соответствии с договорами.

Дебиторская задолженность - задолженность по расчетам с покупателями и заказчиками за товары, работы и услуги, в том числе задолженность, обеспеченная векселями полученными; задолженность по расчетам с дочерними и зависимыми обществами; суммы уплаченных другим организациям авансов по предстоящим расчетам в соответствии с заключенными договорами; задолженность по расчетам с прочими дебиторами, включающая в себя задолженность финансовых и налоговых органов (в том числе по переплате по налогам, сборам и прочим платежам в бюджет); задолженность работников организации по предоставленным им ссудам и займам за счет средств этой организации или кредита (ссуды на индивидуальное и кооперативное жилищное строительство, приобретение и благоустройство садовых участков, беспроцентные ссуды молодым семьям на улучшение жилищных условий или обзаведение домашним хозяйством и др.); задолженность подотчетных лиц; поставщиков по недостаткам товарно-материальных ценностей, обнаруженным при приемке; задолженность по государственным заказам, федеральным программам за поставленные товары, работы и услуги, а также штрафы, пени и неустойки, признанные должником, или по которым получены решения суда (арбитражного суда) или другого органа, имеющего в соответствии с законодательством Российской Федерации право на принятие решения об их взыскании, и отнесенные на финансовые результаты организации.

Кредитные организации, имеющие право на осуществление банковских операций, (действующие кредитные организации) - кредитные организации (банки и небанковские кредитные организации), зарегистрированные Банком России до 1.07.2002г. или уполномоченным регистрирующим органом и имеющие право на осуществление банковских операций.

Филиалы действующих кредитных организаций - обособленные подразделения кредитных организаций, расположенные вне местонахождения кредитной организации и осуществляющие от ее имени все или часть банковских опера-

ций, предусмотренных лицензией Банка России, выданной кредитной организацией.

По строке «филиалы Сбербанка России» указываются филиалы Сбербанка России, внесенные в Книгу государственной регистрации кредитных организаций и получившие порядковые номера.

Кредиты, депозиты и прочие размещенные средства, предоставленные организациям, физическим лицам и кредитным организациям – всего – задолженность клиентов (включая просроченную задолженность) перед кредитными организациями по всем предоставленным им средствам указанных видов.

Кредиты и прочие размещенные средства, предоставленные в рублях и иностранной валюте организациям – задолженность (включая просроченную) финансовых (кроме кредитных) и нефинансовых организаций всех форм собственности – резидентов (включая кредиты физическим лицам – индивидуальным предпринимателям) и нерезидентов по всем кредитам и прочим размещенным средствам.

Кредиты, депозиты и прочие размещенные средства, предоставленные кредитным организациям и банкам-нерезидентам в рублях/иностранной валюте – задолженность (включая просроченную) по предоставленным межбанковским кредитам, депозитам и прочим размещенным средствам.

Кредиты, предоставленные в рублях/иностранной валюте физическим лицам – задолженность (включая просроченную) физических лиц-резидентов и нерезидентов (без учета физических лиц – индивидуальных предпринимателей) перед кредитными организациями.

Задолженность по жилищным кредитам в рублях и иностранной валюте, предоставленным физическим лицам, - остаток задолженности (включая просроченную) по кредитам, предоставленным кредитными организациями физическим лицам - резидентам Российской Федерации на приобретение и обустройство земли под жилищное строительство (земельный кредит); для финансирования строительных работ (строительный кредит); на приобретение жилья.

Вклады (депозиты) физических лиц - депозиты и прочие привлеченные кредитными организациями средства физических лиц (включая сберегательные сертификаты), неисполненные обязательства по договорам на привлечение средств по депозитам и прочим привлеченным средствам, а также средства на прочих счетах физических лиц. В расчет данного показателя не включаются средства физических лиц - индивидуальных предпринимателей, избирательных фондов физических лиц, переводы из Российской Федерации и в Российскую Федерацию.

ДЕМОГРАФИЯ

Естественное движение населения - обобщенное название совокупности рождений и смертей, изменяющих численность населения так называемым естественным путем. К естественному движению населения относят также браки и разводы, хотя они не меняют численность населения, но учитываются в том же порядке, что и рождения и смерти.

Сведения **о рождениях, смертях, браках, разводах** получают на основании статистической разработки данных, содержащихся в записях актов о рождении, смерти, заключении и расторжении брака, составляемых органами записи актов гражданского состояния. В число родившихся включены только родившиеся живыми.

Источником информации о **причинах смерти** являются записи в медицинских свидетельствах о смерти, составляемых врачом относительно заболевания, несчастного случая, убийства, самоубийства и другого внешнего воздействия, послужившего причиной смерти, а также записи актов о смерти.

С 1 января 2011г. разработка записей актов о смерти по причинам производится применительно к Краткой номенклатуре причин смерти 2010, основанной на Международной статистической классификации болезней и проблем, связанных со здоровьем, X пересмотра (1989г.).

Общие коэффициенты рождаемости и смертности - отношение соответственно числа родившихся (живыми) и числа умерших к среднегодовой численности населения. Исчисляются на 1000 человек населения.

Коэффициент естественного прироста - разность общих коэффициентов рождаемости и смертности.

Общие коэффициенты брачности и разводимости - отношение числа зарегистрированных браков и разводов к среднегодовой численности населения. Исчисляются на 1000 человек населения.

Коэффициенты смертности по причинам смерти - отношение числа умерших от указанных причин смерти к среднегодовой численности населения. Исчисляются на 100000 человек населения.

Коэффициент младенческой смертности исчисляется как сумма двух составляющих, первая из которых - отношение числа умерших в возрасте до одного года из поколения родившихся в том году, для которого вычисляется коэффициент, к общему числу родившихся в том же году; а вторая - отношение числа умерших в возрасте до одного года из поколения родившихся в предыдущем году, к общему числу родившихся в предыдущем году. Исчисляется на 1000 родившихся живыми.

Все коэффициенты приведены в пересчете на год.

Данные о миграции получены в результате разработки поступающих от территориальных органов Федеральной миграционной службы документов статистического учета прибытий и выбытий. Листки статучета мигрантов составляются при регистрации и снятии с регистрационного учета населения по месту жительства и при регистрации по месту пребывания на срок 9 месяцев и более. Снятие с регистрационного учёта осуществляется автоматически в процессе электронной обработки данных о миграции населения при перемещениях в пределах Российской Федерации, а также по истечении срока пребывания у мигрантов независимо от места прежнего жительства.

Понятия «прибывшие» и «выбывшие» характеризуют миграцию с некоторой условностью, так как одно и то же лицо может в течение года менять место постоянного жительства не один раз.

УРОВЕНЬ ЖИЗНИ НАСЕЛЕНИЯ

Денежные доходы населения включают доходы лиц, занятых предпринимательской деятельностью, выплаченную заработную плату наемных работников (начисленную заработную плату, скорректированную на изменение просроченной задолженности), социальные выплаты (пенсии, пособия, стипендии, страховые возмещения и прочие выплаты), доходы от собственности в виде процентов по вкладам, ценным бумагам, дивидендов и другие доходы. Денежные доходы за вычетом обязательных платежей и взносов представляют собой **располагаемые денежные доходы населения**.

Реальные располагаемые денежные доходы определяются исходя из денежных доходов текущего периода за минусом обязательных платежей и взносов, скорректированных на индекс потребительских цен.

Среднедушевые денежные доходы населения исчисляются делением общей суммы денежных доходов на численность постоянного населения.

Среднемесячная номинальная начисленная заработная плата исчисляется делением фонда начисленной заработной платы работников на среднесписочную численность работников и на количество месяцев в периоде. Пособия, получаемые работниками и государственными социальными внебюджетными фондами, не включаются в фонд заработной платы и среднемесячную заработную плату.

В фонд заработной платы включаются начисленные суммы в денежной и натуральной формах за отработанное время и выполненную работу, неотработанное, но оплаченное время (например, ежегодные отпуска), стимулирующие доплаты и надбавки, премии и единовременные поощрения, компенсационные выплаты, связанные с режимом работы и условиями труда.

Просроченной задолженностью по заработной плате считаются фактически начисленные работникам суммы заработной платы, но не выплаченные в срок, установленный коллективным договором или договором на расчетно-кассовое обслуживание, заключенным с банком (расчетно-кассовым центром). Число дней задержки считается, начиная со второго дня после этого срока. В начисленную заработную плату включаются подоходный налог и страховые взносы в Пенсионный фонд с физических лиц, не включаются обязательные страховые взносы с фонда заработной платы в Пенсионный фонд, Фонд социального страхования, фонды обязательного медицинского страхования, Государственный фонд занятости.

Просроченная задолженность по заработной плате работникам из-за отсутствия финансирования из бюджетов всех уровней отражает задолженность организаций перед работниками, а не задолженность бюджетов перед организациями. Определяется по бюджетным и коммерческим организациям независимо от статей финансирования, включая задолженность, образующуюся в результате недофинансирования средств из бюджета на выполнение производственных программ.

Сведения о просроченной задолженности по заработной плате заполняются по форме № 3-Ф по состоянию на 1 число каждого месяца и предоставляются на территориальный орган Росстата по месту своего нахождения на следующий день после отчетной даты юридическими лицами при наличии просроченной задолженности по заработной плате работникам (кроме субъектов малого предпринимательства), основной вид деятельности которых относится к следующим группам ОКВЭД: сельское хозяйство, охота и предоставление услуг в этих областях (код 01); лесозаготовки (код 02.01.1); рыболовство, рыбоводство и предоставление услуг в этих областях (код 05); добыча полезных ископаемых (раздел С); обрабатывающие производства (раздел D); производство и распределение электроэнергии, газа и воды (раздел E); строительство (код 45); деятельность сухопутного транспорта (код 60); деятельность водного транспорта (код 61); деятельность воздушного транспорта (код 62); вспомогательная и дополнительная транспортная деятельность (код 63); управление недвижимым имуществом (код 70.32); научные исследования и разработки (код 73); образование (код 80); здравоохранение и предоставление социальных услуг (код 85); удаление сточных вод, отходов и аналогичная деятельность (код 90); деятельность в области культуры, связанная с производством, прокатом и показом фильмов (код 92.1); радиовещанием

и телевидением (код 92.2); зрелищно-развлекательными мероприятиями (код 92.3); деятельность информационных агентств (код 92.4); прочая деятельность в области культуры (код 92.5). Областные (районные, городские, сельские) администрации предоставляют сведения о просроченной задолженности по заработной плате работников, занятых в области культуры, здравоохранения, образования.

Реальная начисленная заработная плата характеризует покупательную способность заработной платы в отчетном периоде в связи с изменением цен на потребительские товары и услуги по сравнению с базисным периодом. Индекс реальной начисленной заработной платы исчисляется путем деления индекса номинальной начисленной заработной платы на индекс потребительских цен за один и тот же временной период.

Средний размер назначенных пенсий определяется делением общей суммы назначенных пенсий на численность пенсионеров, состоящих на учете в системе Пенсионного фонда РФ.

Реальный размер назначенных пенсий – относительный показатель, исчисленный путем деления индекса номинального размера (т.е. фактически сложившегося в отчетном периоде) пенсий на индекс потребительских цен за соответствующий временной период.

Денежные расходы и сбережения населения включают расходы на покупку товаров и оплату услуг, обязательные платежи и разнообразные взносы (налоги и сборы, платежи по страхованию, взносы в общественные и кооперативные организации, проценты за кредиты и др.), расходы на приобретение недвижимости, прирост финансовых активов.

ПРАВОНАРУШЕНИЯ

Преступность - социально-правовое явление, включающее преступления, совершенные на конкретной территории в течение определенного периода времени, и характеризующееся количественными и качественными показателями.

Зарегистрированное преступление - выявленное и официально взятое на учет общественно опасное деяние, предусмотренное уголовным законодательством.

Тяжкие и особо тяжкие преступления - деяния, представляющие повышенную общественную опасность, предусмотренные пунктами 4 и 5 статьи 15 Уголовного кодекса Российской Федерации.

Разбой - нападение в целях хищения чужого имущества, совершенное с применением насилия, опасного для жизни или здоровья, либо с угрозой применения такого насилия.

Хулиганство - грубое нарушение общественного порядка, выражающее явное неуважение обществу, сопровождающееся применением насилия к гражданам, либо угрозой его применения, а равно уничтожением или повреждением чужого имущества.

Лица, совершившие преступления - официально взятые на учет органами внутренних дел лица, на которых заведены уголовные дела.

Раскрываемость преступлений - отношение числа преступлений, дела о которых окончены расследованием в отчетном периоде, к общему числу раскрытых и нераскрытых преступлений независимо от времени возбуждения уголовного дела и времени регистрации данного преступления.

Экономическое преступление - уголовно наказуемое деяние, совершенное в сфере производства, распределения и потребления товаров и услуг, в том числе связанное с незаконным использованием служебного статуса (хищения, совершенные путем присвоения, растраты, злоупотребления служебным положением; обман потребителей, нарушение правил торговли; нарушение государственной дисциплины цен, уклонение от уплаты налогов, выпуск и продажа товаров, оказание услуг, не отвечающих требованиям безопасности и пр.).

Преступность несовершеннолетних - совокупность преступлений, совершенных подростками, которым ко времени совершения преступления исполнилось четырнадцать, но не исполнилось восемнадцать лет.

**НЕКОТОРЫЕ СТАТИСТИЧЕСКИЕ ПОКАЗАТЕЛИ
ЭКОНОМИЧЕСКОГО И СОЦИАЛЬНОГО
ПОЛОЖЕНИЯ
РАЙОНОВ ОБЛАСТИ**

ДОБЫЧА ПОЛЕЗНЫХ ИСКОПАЕМЫХ, ОБРАБАТЫВАЮЩИЕ ПРОИЗВОДСТВА И ПРОИЗВОДСТВО И РАСПРЕДЕЛЕНИЕ ЭЛЕКТРОЭНЕРГИИ, ГАЗА И ВОДЫ

ОБЪЕМ ОТГРУЖЕННЫХ ТОВАРОВ СОБСТВЕННОГО ПРОИЗВОДСТВА, ВЫПОЛНЕННЫХ РАБОТ И УСЛУГ СОБСТВЕННЫМИ СИЛАМИ ПО ЧИСТЫМ ВИДАМ ЭКОНОМИЧЕСКОЙ ДЕЯТЕЛЬНОСТИ В ЯНВАРЕ-МАЕ 2014 ГОДА¹⁾

(в действующих ценах; по крупным и средним организациям
(без организаций с численностью работающих менее 15 человек,
не относящихся к субъектам малого предпринимательства))

	Обрабатывающие производства		Производство и распределение электроэнергии, газа и воды	
	млн. рублей	в % к январю-маю 2013	млн. рублей	в % к январю-маю 2013
Всего по области	20344,6	103,8	3987,2	103,9
г. Псков	6308,2	87,1	2518,7	105,1
г. Великие Луки	11210,1	112,8	481,4	104,2
Бежаницкий	50,6	120,6	46,2	99,6
Великолукский	79,4	101,1
Гдовский	2,5	43,8	17,1	101,6
Дедовичский	39,7	98,1
Дновский	155,9	85,2	42,9	95,3
Красногородский	2,1	90,7
Куньинский
Локнянский	16,8	94,4
Невельский	559,4	196,2	72,3	91,0
Новоржевский	11,4	92,3
Новосокольнический	8,2	65,7	33,4	92,3
Опочецкий	1,9	91,6	58,7	108,8
Островский	65,3	136,0	207,8	102,4
Палкинский	15,0	87,5
Печорский	429,7	101,4	62,2	106,2
Плюсский	22,0	96,9
Порховский	784,7	124,6	56,5	97,2
Псковский	410,0	89,4	87,4	105,1
Пустошкинский	9,0	77,1
Пушкиногорский	38,6	102,9
Пыталовский	4,8	148,3	57,3	120,7
Себежский	83,1	167,4	31,7	110,3
Струго-Красненский	20,8	103,3
Усвятский	-	-

¹⁾ Знак (...) означает, что данные не публикуются в целях обеспечения конфиденциальности первичных статистических данных, полученных от организаций, в соответствии с Федеральным законом от 29.11.2007 №282-ФЗ «Об официальном статистическом учете и системе государственной статистики в Российской Федерации» (ст.4 п.5; ст.9 п.1).

УРОВЕНЬ ЖИЗНИ НАСЕЛЕНИЯ

ОСНОВНЫЕ ПОКАЗАТЕЛИ, ХАРАКТЕРИЗУЮЩИЕ ПРОСРОЧЕННУЮ ЗАДОЛЖЕННОСТЬ ПО ЗАРАБОТНОЙ ПЛАТЕ

(по данным, полученным от организаций,
без субъектов малого предпринимательства; тысяч рублей)

	Просроченная задолженность на 1 июня 2014	Из общей задолженности		Суммарная просроченная задолженность на 1 июня 2014 в % к 1 мая 2014
		задолженность из-за несвоевременного получения денежных средств из бюджетов всех уровней	задолженность из-за отсутствия собственных средств	
Всего по области	30551	-	30551	101,6
г. Великие Луки	9012	-	9012	100,0
Великолукский	1409	-	1409	100,5
Дедовичский	732	-	732	100,0
Новоржевский	313	-	313	89,4
Порховский	2616	-	2616	100,7
Псковский	16469	-	16469	103,0