

**ФЕДЕРАЛЬНАЯ СЛУЖБА ГОСУДАРСТВЕННОЙ СТАТИСТИКИ**

**Территориальный орган  
Федеральной службы государственной статистики  
по Псковской области  
(Псковстат)**

**Социально-экономическое положение  
Псковской области  
в январе-сентябре 2022 года**

***ОФИЦИАЛЬНОЕ ИЗДАНИЕ***

**ПСКОВ  
2022**

В докладе приняты условные обозначения:

тыс. – тысяча  
млн – миллион  
млрд – миллиард  
мм – миллиметр  
м – метр  
пог. м – погонный метр  
м<sup>2</sup> – квадратный метр  
м<sup>3</sup> – метр кубический  
км – километр  
км<sup>2</sup> – квадратный километр  
г – грамм  
кг – килограмм  
т – тонна  
т·км – тонно-километр

л – литр  
дкл – декалитр  
га – гектар  
кВ – киловольт  
кВт – киловатт  
кВт·ч – киловатт-час  
Гкал – гигакалория  
л.с. – лошадиная сила  
г. – год  
долл. – доллар  
руб. – рубль  
р. – раз  
шт. – штука  
экз. – экземпляр

- явление отсутствует;
- ... данных не имеется;
- х сопоставление невозможно;
- 0,0 значение показателя меньше единицы измерения.

В отдельных случаях незначительные расхождения между итогом и суммой слагаемых объясняются округлением данных.

Ряд показателей, приведенных в докладе, рассчитан с учетом экспертной оценки.

В таблицах, отражающих ежемесячную динамику, показатели за последний месяц в последующем выпуске доклада уточняются по данным ежемесячной статистической отчетности в соответствии с методикой разработки. Относительные показатели в этих таблицах отражены в сопоставимой оценке.

При использовании материалов органов государственной статистики ссылка на источник обязательна.

© Псковстат,  
2022

E-mail: [p60\\_mail@gks.ru](mailto:p60_mail@gks.ru)  
<http://pskovstat.gks.ru>

# СОДЕРЖАНИЕ

стр.

<b>ОСНОВНЫЕ ЭКОНОМИЧЕСКИЕ И СОЦИАЛЬНЫЕ ПОКАЗАТЕЛИ</b>	<b>4</b>
<b>ЭКОНОМИЧЕСКАЯ СИТУАЦИЯ В ПСКОВСКОЙ ОБЛАСТИ</b>	
<b>ПРОИЗВОДСТВО ТОВАРОВ И УСЛУГ</b>	
<i>Оборот организаций</i>	<b>6</b>
<i>Промышленное производство</i>	<b>9</b>
<i>Сельское хозяйство, лесное хозяйство, охота, рыболовство и рыбоводство</i>	<b>16</b>
<i>Строительство</i>	<b>22</b>
<b>РЫНКИ ТОВАРОВ И УСЛУГ</b>	
<i>Розничная торговля</i>	<b>26</b>
<i>Рестораны, кафе и бары</i>	<b>33</b>
<i>Рынок платных услуг населению</i>	<b>34</b>
<b>ЦЕНЫ</b>	<b>39</b>
<b>ФИНАНСОВАЯ ДЕЯТЕЛЬНОСТЬ ОРГАНИЗАЦИЙ</b>	<b>54</b>
<b>СОЦИАЛЬНАЯ СФЕРА</b>	
<b>УРОВЕНЬ ЖИЗНИ НАСЕЛЕНИЯ</b>	<b>63</b>
<b>ЗАНЯТОСТЬ И БЕЗРАБОТИЦА</b>	<b>72</b>
<b>ДЕМОГРАФИЧЕСКАЯ СИТУАЦИЯ</b>	<b>78</b>
<b>МЕТОДОЛОГИЧЕСКИЕ ПОЯСНЕНИЯ</b>	<b>80</b>
<b>НЕКОТОРЫЕ СТАТИСТИЧЕСКИЕ ПОКАЗАТЕЛИ ЭКОНОМИЧЕСКОГО И СОЦИАЛЬНОГО ПОЛОЖЕНИЯ МУНИЦИПАЛЬНЫХ РАЙОНОВ И ГОРОДСКИХ ОКРУГОВ ПСКОВСКОЙ ОБЛАСТИ</b>	<b>93</b>

## ОСНОВНЫЕ ЭКОНОМИЧЕСКИЕ И СОЦИАЛЬНЫЕ ПОКАЗАТЕЛИ

	Январь- сентябрь 2022	Январь- сентябрь 2022 в % к январю- сентябрю 2021	Сен- тябрь 2022	В % к		Справочно  январь- сентябрь 2021 в % к январю- сентябрю 2020
				сентяб- рю 2021	августу 2022	
Оборот организаций (в действующих ценах), млн рублей	386472,8	106,3	44937,7	110,3	102,4	114,6
Индекс промышленного производства <sup>1)</sup>		100,9		113,8	105,5	103,8
Объем работ, выполненных по виду деятельности «Строительство», млн рублей	15302,3	122,5	4091,4	в 3,4 р.	в 2,3 р.	74,5
Ввод в действие общей площади жилых домов, тыс. кв. метров	290,9	119,0	40,3	78,4	143,3	149,7
Оборот розничной торговли, млн рублей	125042,1	101,8	14060,4	97,9	90,7	107,4
Оборот общественного питания, млн рублей	5514,6	105,7	719,0	109,1	100,7	109,0
Объем платных услуг населению, млн рублей	24451,2	101,2	2788,3	100,1	102,2	111,0
Индекс потребительских цен		110,4 <sup>2)</sup>		113,8	99,9	104,8 <sup>3)</sup>
Индекс цен производителей промышленных товаров <sup>1)</sup>		111,3		107,0	99,4	115,3

	Январь-сентябрь 2022	Январь-сентябрь 2022 в % к январю-сентябрю 2021	Сентябрь 2022	В % к		Справочно январь-сентябрь 2021 в % к январю-сентябрю 2020
				сентябрю 2021	августу 2022	
Среднемесячная начисленная заработная плата работников организаций <sup>4)</sup> :						
номинальная, рублей	37570 <sup>5)</sup>	110,8 <sup>6)</sup>	37439 <sup>7)</sup>	111,2 <sup>8)</sup>	99,4 <sup>9)</sup>	108,0 <sup>10)</sup>
реальная		97,0 <sup>6)</sup>		96,9 <sup>8)</sup>	99,9 <sup>9)</sup>	102,3 <sup>10)</sup>
Численность официально зарегистрированных безработных (на конец периода) <sup>11)</sup> , тыс. человек	1,9	68,1	1,9	68,1	81,2	24,8

<sup>1)</sup> По видам деятельности «Добыча полезных ископаемых», «Обрабатывающие производства», «Обеспечение электрической энергией, газом и паром; кондиционирование воздуха», «Водоснабжение; водоотведение; организация сбора и утилизация отходов, деятельность по ликвидации загрязнений».

<sup>2)</sup> Сентябрь 2022 в % к декабрю 2021.

<sup>3)</sup> Сентябрь 2021 в % к декабрю 2020.

<sup>4)</sup> Оценка.

<sup>5)</sup> Данные за январь-август 2022.

<sup>6)</sup> Январь-август 2022 в % к январю-августу 2021.

<sup>7)</sup> Данные за август 2022.

<sup>8)</sup> Август 2022 в % к августу 2021.

<sup>9)</sup> Август 2022 в % к июлю 2022.

<sup>10)</sup> Январь-август 2021 в % к январю-августу 2020.

<sup>11)</sup> По данным Комитета по труду и занятости Псковской области.

# ЭКОНОМИЧЕСКАЯ СИТУАЦИЯ В ПСКОВСКОЙ ОБЛАСТИ

## ПРОИЗВОДСТВО ТОВАРОВ И УСЛУГ

### *ОБОРОТ ОРГАНИЗАЦИЙ*

#### ОБОРОТ ОРГАНИЗАЦИЙ ПО ВИДАМ ЭКОНОМИЧЕСКОЙ ДЕЯТЕЛЬНОСТИ

(в действующих ценах)

	Январь- сентябрь 2022, млн рублей	Январь- сентябрь 2022 в % к январю- сентябрю 2021	Сентябрь 2022, млн рублей	В % к	
				сентябрю 2021	августу 2022
<b>Всего</b>	<b>386472,8</b>	<b>106,3</b>	<b>44937,7</b>	<b>110,3</b>	<b>102,4</b>
из него:					
сельское, лесное хозяй- ство, охота, рыболовство и рыбоводство	41000,0	101,5	4163,2	115,4	87,3
из него:					
растениеводство и жи- вотноводство, охота и предоставление соответ- ствующих услуг в этих областях	38513,7	100,2	3871,5	114,5	86,4
лесоводство и лесозаго- товки	2322,7	131,4	274,6	133,1	100,8
добыча полезных ископаемых	2568,9	123,1	262,2	99,2	72,6
обрабатывающие производства	113687,6	111,7	15044,4	125,8	115,1
из них:					
производство пищевых продуктов	48857,0	117,3	7032,5	166,9	132,4
производство одежды	1534,8	121,0	166,6	94,9	109,9
деятельность полиграфи- ческая и копирование но- сителей информации	2869,4	90,0	240,3	65,5	92,1
производство резиновых и пластмассовых изделий	2483,9	138,0	241,7	97,6	83,3

	Январь-сентябрь 2022, млн рублей	Январь-сентябрь 2022 в % к январю-сентябрю 2021	Сентябрь 2022, млн рублей	В % к	
				сентябрю 2021	августу 2022
производство прочей неметаллической минеральной продукции	3533,7	121,4	399,9	119,3	97,0
производство готовых металлических изделий, кроме машин и оборудования	5215,9	148,4	757,7	162,6	161,2
производство компьютеров, электронных и оптических изделий	1878,2	99,9	252,3	107,9	133,2
производство электрического оборудования	23338,8	108,1	2979,2	102,5	99,8
производство машин и оборудования, не включенных в другие группировки	6438,4	81,3	748,7	83,4	99,4
производство автотранспортных средств, прицепов и полуприцепов	1462,7	94,5	218,2	120,2	128,3
производство прочих транспортных средств и оборудования	920,1	115,7	119,4	131,8	100,2
производство мебели	5536,8	89,4	570,8	79,7	74,1
производство прочих готовых изделий	610,4	124,7	71,6	108,9	82,8
обеспечение электрической энергией, газом и паром; кондиционирование воздуха	19973,5	103,9	2066,3	108,3	123,1
водоснабжение; водоотведение, организация сбора и утилизация отходов, деятельность по ликвидации загрязнений	10979,0	63,2	1434,3	81,4	142,9
строительство	12387,1	103,9	1498,3	120,1	101,3
торговля оптовая и розничная; ремонт автотранспортных средств и мотоциклов	133531,9	109,2	14581,1	102,8	93,3

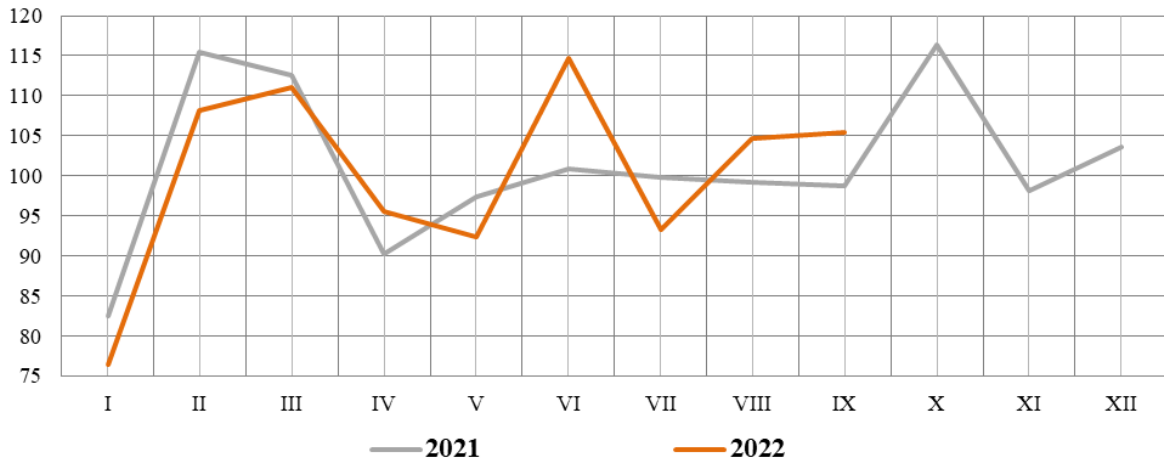
	Январь-сентябрь 2022, млн рублей	Январь-сентябрь 2022 в % к январю-сентябрю 2021	Сентябрь 2022, млн рублей	В % к	
				сентябрю 2021	августу 2022
из них:					
торговля оптовая, кроме оптовой торговли автотранспортными средствами и мотоциклами	48808,0	96,1	4888,1	79,3	94,1
торговля розничная, кроме торговли автотранспортными средствами и мотоциклами	79216,6	119,2	9121,3	122,0	92,4
транспортировка и хранение	20674,1	115,6	2369,1	110,3	102,4
деятельность гостиниц и предприятий общественного питания	4327,4	112,4	552,1	125,1	99,6
деятельность в области информации и связи	5922,5	100,4	649,1	82,5	101,2
деятельность по операциям с недвижимым имуществом	5522,9	83,6	494,9	65,7	100,4
деятельность профессиональная, научная и техническая	2412,2	119,4	311,3	132,3	96,7
деятельность административная и сопутствующие дополнительные услуги	2083,4	106,8	231,2	108,9	96,1
образование	1245,9	133,8	131,6	108,3	77,4
деятельность в области здравоохранения и социальных услуг	8156,4	111,1	912,1	100,7	99,3
деятельность в области культуры, спорта, организации досуга и развлечений	517,4	133,4	79,8	176,1	112,5
предоставление прочих видов услуг	1258,5	97,1	131,8	94,0	99,5



## ПРОМЫШЛЕННОЕ ПРОИЗВОДСТВО

Индекс промышленного производства<sup>1)</sup> в январе-сентябре 2022 года к уровню соответствующего периода предыдущего года составил 100,9 процента, в сентябре 2022 года к уровню сентября 2021 года – 113,8 процента, к уровню августа 2022 года – 105,5 процента.

**Индекс промышленного производства**  
в % к предыдущему месяцу



### ИНДЕКС ПРОМЫШЛЕННОГО ПРОИЗВОДСТВА

	В % к	
	соответствующему периоду предыдущего года	предыдущему периоду
<b>2021 год</b>		
Январь	100,8	82,5
Февраль	103,2	115,5
Март	105,3	112,6
<b>I квартал</b>	<b>103,3</b>	<b>96,0</b>
Апрель	101,6	90,2
Май	110,2	97,3
Июнь	108,0	100,9
<b>I полугодие</b>	<b>104,9</b>	

<sup>1)</sup>Индекс промышленного производства исчисляется по видам деятельности: "Добыча полезных ископаемых", "Обрабатывающие производства", "Обеспечение электрической энергией, газом и паром; кондиционирование воздуха", "Водоснабжение; водоотведение, организация сбора и утилизации отходов, деятельность по ликвидации загрязнений" в соответствии с Официальной статистической методологией исчисления индекса промышленного производства (приказ Росстата от 16.01.2020 г. № 7) на основе данных о динамике производства важнейших товаров-представителей в физическом измерении, оцененных в ценах базисного 2018 года. В качестве весов используется структура валовой добавленной стоимости по видам экономической деятельности 2018 базисного года.

	В % к	
	соответствующему периоду предыдущего года	предыдущему периоду
Июль	105,3	99,8
Август	102,8	99,2
Сентябрь	97,3	98,8
<b>Январь-сентябрь</b>	<b>103,8</b>	
Октябрь	105,3	116,4
Ноябрь	112,5	98,1
Декабрь	109,9	103,6
<b>Год</b>	<b>105,3</b>	
<b>2022 год</b>		
Январь	101,0	76,4
Февраль	94,9	108,1
Март	93,4	111,1
<b>I квартал</b>	<b>96,2</b>	<b>85,0</b>
Апрель	98,8	95,5
Май	93,7	92,4
Июнь	106,6	114,7
<b>I полугодие</b>	<b>97,9</b>	
Июль	100,3	93,3
Август	106,6	104,7
Сентябрь	113,8	105,5
<b>Январь-сентябрь</b>	<b>100,9</b>	

**ИНДЕКСЫ ПРОИЗВОДСТВА  
ПО ВИДАМ ЭКОНОМИЧЕСКОЙ ДЕЯТЕЛЬНОСТИ**

	Январь- сентябрь 2022 в % к январю- сентябрю 2021	Сентябрь 2022 в % к	
		сентябрю 2021	августу 2022
<b>Добыча полезных ископаемых</b>	<b>101,4</b>	<b>98,5</b>	<b>74,9</b>
<b>Обрабатывающие производства</b>	<b>102,5</b>	<b>117,9</b>	<b>104,7</b>
из них:			
производство пищевых продуктов	98,5	111,4	97,9
производство напитков	106,0	155,9	102,2
производство текстильных изделий	62,2	47,0	49,8

	Январь-сентябрь 2022 в % к январю-сентябрю 2021	Сентябрь 2022 в % к	
		сентябрю 2021	августу 2022
производство одежды	101,0	101,8	128,0
производство кожи и изделий из кожи	93,2	78,8	82,9
обработка древесины и производство изделий из дерева и пробки, кроме мебели, производство изделий из соломки и материалов для плетения	92,7	84,5	93,8
производство бумаги и бумажных изделий	101,1	100,9	152,4
деятельность полиграфическая и копирование носителей информации	95,7	73,8	88,0
производство химических веществ и химических продуктов	112,8	109,4	81,2
производство резиновых и пластмассовых изделий	134,0	166,8	85,3
производство прочей неметаллической минеральной продукции	99,8	87,8	95,5
производство готовых металлических изделий, кроме машин и оборудования	165,8	в 2,2 р.	146,4
производство компьютеров, электронных и оптических изделий	106,8	171,6	150,6
производство электрического оборудования	79,8	87,1	96,4
производство машин и оборудования, не включенных в другие группировки	116,0	191,5	115,6
производство автотранспортных средств, прицепов и полуприцепов	73,3	79,0	150,4
производство прочих транспортных средств и оборудования	95,3	112,8	99,7
производство мебели	77,1	62,9	60,3
производство прочих готовых изделий	113,0	94,9	84,8
ремонт и монтаж машин и оборудования	178,6	в 2,4 р.	116,7

	Январь-сентябрь 2022 в % к январю-сентябрю 2021	Сентябрь 2022 в % к	
		сентябрю 2021	августу 2022
<b>Обеспечение электрической энергией, газом и паром; кондиционирование воздуха</b>	<b>88,5</b>	<b>94,7</b>	<b>178,0</b>
<b>Водоснабжение; водоотведение, организация сбора и утилизация отходов, деятельность по ликвидации загрязнений</b>	<b>91,3</b>	<b>83,9</b>	<b>114,5</b>

**Объем отгруженных товаров собственного производства, выполненных работ и услуг собственными силами по виду экономической деятельности «Добыча полезных ископаемых»** в январе-сентябре 2022 года составил 2539,8 млн рублей, «Обрабатывающие производства» – 111702,9 млн рублей, «Обеспечение электрической энергией, газом и паром; кондиционирование воздуха» – 9347,3 млн рублей, «Водоснабжение; водоотведение, организация сбора и утилизация отходов, деятельность по ликвидации загрязнений» – 4144,3 млн рублей.

**Распределение объемов отгруженных товаров собственного производства, выполненных работ и услуг собственными силами по видам экономической деятельности в январе-сентябре миллионов рублей**



**ОБЪЕМ ОТГРУЖЕННЫХ ТОВАРОВ СОБСТВЕННОГО ПРОИЗВОДСТВА,  
ВЫПОЛНЕННЫХ РАБОТ И УСЛУГ СОБСТВЕННЫМИ СИЛАМИ  
ПО ВИДАМ ЭКОНОМИЧЕСКОЙ ДЕЯТЕЛЬНОСТИ**

(в действующих ценах)

	Январь- сентябрь 2022, млн рублей	Январь- сентябрь 2022 в % к январю- сентябрю 2021	Сентябрь 2022, млн рублей	В % к	
				сентябрю 2021	августу 2022
<b>Добыча полезных ископаемых</b>	<b>2539,8</b>	<b>115,2</b>	<b>259,6</b>	<b>101,1</b>	<b>72,6</b>
<b>Обрабатывающие производства</b>	<b>111702,9</b>	<b>105,4</b>	<b>13368,3</b>	<b>110,0</b>	<b>102,3</b>
из них:					
производство пищевых продуктов	51225,2	103,2	5706,1	118,2	97,0
производство тек- стильных изделий	229,1	102,9	25,8	104,4	72,0
производство одежды	1619,1	123,5	193,6	108,2	120,2
обработка древесины и производство изделий из дерева и пробки, кроме мебели, произ- водство изделий из со- ломки и материалов для плетения	1926,4	110,3	178,9	78,2	97,8
деятельность полигра- фическая и копирова- ние носителей инфор- мации	2307,0	89,0	192,3	64,5	90,4
производство резино- вых и пластмассовых изделий	3002,7	185,2	386,5	191,7	85,5
производство прочей неметаллической ми- неральной продукции	3516,1	115,6	395,8	110,9	97,1
производство готовых металлических изде- лий, кроме машин и оборудования	3656,8	124,4	401,7	96,0	144,4
производство компью- теров, электронных и оптических изделий	2453,4	111,4	472,9	186,9	177,1

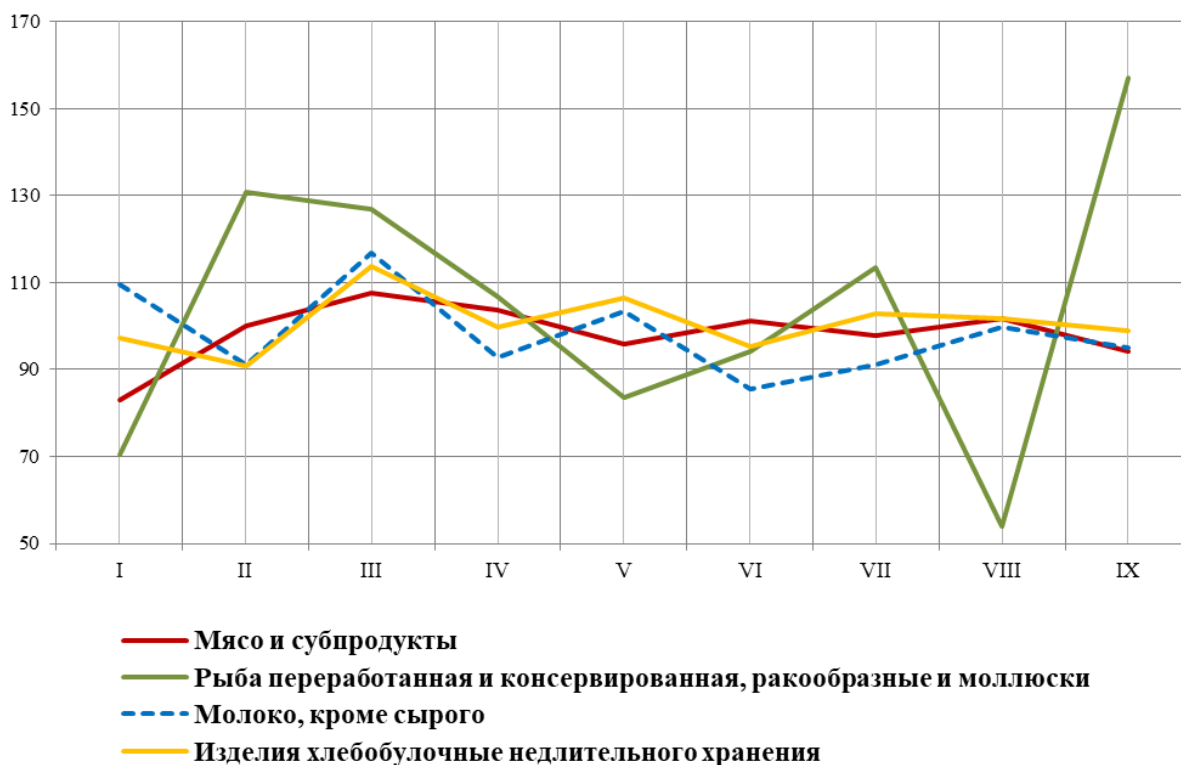
	Январь-сентябрь 2022, млн рублей	Январь-сентябрь 2022 в % к январю-сентябрю 2021	Сентябрь 2022, млн рублей	В % к	
				сентябрю 2021	августу 2022
производство электрического оборудования	19705,5	102,2	2544,0	97,7	106,1
производство машин и оборудования, не включенных в другие группировки	6063,3	86,3	718,8	90,2	98,3
производство автотранспортных средств, прицепов и полуприцепов	2505,3	118,5	447,6	163,1	175,6
производство мебели	5521,5	89,4	569,9	79,8	74,1
производство прочих готовых изделий	579,5	125,6	68,4	108,5	84,1
ремонт и монтаж машин и оборудования	2687,4	141,2	378,9	124,1	116,1
<b>Обеспечение электрической энергией, газом и паром; кондиционирование воздуха</b>	<b>9347,3</b>	<b>106,4</b>	<b>928,7</b>	<b>113,0</b>	<b>129,6</b>
<b>Водоснабжение; водоотведение, организация сбора и утилизация отходов, деятельность по ликвидации загрязнений</b>	<b>4144,3</b>	<b>92,6</b>	<b>458,1</b>	<b>83,9</b>	<b>116,1</b>

В январе-сентябре 2022 года по сравнению с январем-сентябрем 2021 года **производство важнейших видов** пищевых продуктов возросло:

- мяса и субпродуктов – на 14,1 процента;
- рыбы переработанной и консервированной, ракообразных и моллюсков – на 33,9 процента.

Производство молока, кроме сырого, сократилось на 2,2 процента по сравнению с январем-сентябрем 2021 года, изделий хлебобулочных недлительного хранения – на 0,7 процента.

**Производство важнейших видов пищевых продуктов  
в % к предыдущему месяцу**



**ПРОИЗВОДСТВО ОТДЕЛЬНЫХ ВИДОВ ПРОДУКЦИИ**

	Январь-сентябрь 2022	Январь-сентябрь 2022 в % к январю-сентябрю 2021	Сентябрь 2022	В % к	
				сентябрю 2021	августу 2022
<b>Добыча полезных ископаемых</b>					
Гранулы, крошка и порошок; галька, гравий, тыс. м <sup>3</sup>	1079,3	94,9	147,5	92,9	85,6
<b>Обрабатывающие производства</b>					
Мясо и субпродукты, т	100740,0	114,1	10761,6	124,7	94,2
Изделия колбасные, включая изделия колбасные для детского питания, т	45974,5	74,8	5050,3	103,8	87,7
Полуфабрикаты мясные, мясосодержающие, охлажденные, замороженные, т	48830,1	122,0	5459,1	141,3	100,7

	Январь-сентябрь 2022	Январь-сентябрь 2022 в % к январю-сентябрю 2021	Сентябрь 2022	В % к	
				сентябрю 2021	августу 2022
Рыба переработанная и консервированная, ракообразные и моллюски, т	12335,5	133,9	1330,8	133,7	157,0
Молоко, кроме сырого, т	6336,0	97,8	583,2	87,1	94,9
Масло сливочное, т	2829,6	127,6	386,7	в 3,3 р.	113,0
Сыры, т	5600,5	89,7	629,3	121,1	109,4
Изделия хлебобулочные недлительного хранения, т	19493,7	99,3	2248,6	97,4	98,9
Кондитерские изделия, т	1583,0	40,4	109,8	26,3	91,9
Изделия трикотажные или вязаные, тыс. штук	552,0	132,6	77,0	187,3	100,5
Куртки из текстильных материалов, кроме трикотажных или вязаных, тыс. штук	75,6	95,1	17,6	112,9	176,7
Пиломатериалы хвойных пород, тыс. м <sup>3</sup>	99,5	88,5	10,0	77,4	85,7
Блоки оконные пластмассовые, м <sup>2</sup>	93015,5	102,7	14624,8	119,1	106,8
Проводники электрические прочие на напряжение не более 1 кВ, км	89928,0	83,1	12570,0	87,7	99,8
<b>Обеспечение электрической энергией, газом и паром; кондиционирование воздуха</b>					
Пар и горячая вода, тыс. Гкал	2388,7	95,2	171,2	94,3	181,8

## **СЕЛЬСКОЕ ХОЗЯЙСТВО, ЛЕСНОЕ ХОЗЯЙСТВО, ОХОТА, РЫБОЛОВСТВО И РЫБОВОДСТВО**

### *Сельское хозяйство*

#### **Растениеводство**

Продолжается уборка урожая сельскохозяйственных культур. По состоянию на 1 октября 2022 года в хозяйствах всех категорий намолочено, по расчетам, 168 тыс. тонн зерна в первоначально-оприходованном весе, накопано 102,5 тыс. тонн картофеля, собрано 17,7 тыс. тонн овощей открытого и защищенного грунта.



С одного гектара убранной площади в хозяйствах всех категорий намолочено 36,2 центнера зерна (в первоначально-оприходованном весе), накопано 150,7 центнера картофеля, собрано 159,5 центнера овощей открытого грунта.

Зерна намолочено по сравнению с аналогичной датой предыдущего года на 14,4 процента больше, картофеля накопано больше на 11 процентов, овощей собрано на 3,7 процента меньше.

Ход уборки урожая в сельскохозяйственных организациях на 1 октября характеризуется следующими данными:

	2022	2022 к 2021	
		+, -	%
<b>Скошено (обмолочено) зерновых и зернобобовых культур, га</b>	45097	+2041	104,7
в % к площади посева	94,1	x	x
<b>Намолочено зерна (в первоначально-оприходованном весе)</b>			
всего, тонн	163621	+21526	115,1
с 1 га, центнеров	36,3	+3,3	109,9
<b>Убрано картофеля, га</b>	320	+123,9	163,2
в % к площади посева	50,7	x	x
<b>Накопано картофеля</b>			
всего, тонн	7789	+4362	в 2,3 р.
с 1 га, центнеров	243,5	+68,6	139,2
<b>Убрано овощей открытого грунта, га</b>	56,1	+34	в 2,5 р.
в % к площади посева	8,3	x	x
<b>Собрано овощей открытого грунта</b>			
всего, тонн	913	+6320	в 3,3 р.
с 1 га, центнеров	162,7	+35,6	128,0

Под урожай будущего года **озимые на зерно** в сельскохозяйственных организациях к 1 октября посеяны на площади 21,2 тыс. гектаров, **зябь вспахана** на площади 1,7 тыс. гектаров.

По сравнению с аналогичной датой 2021 года озимых на зерно было посеяно меньше на 27 процентов.

### Животноводство

На конец сентября 2022 года поголовье крупного рогатого скота в хозяйствах всех сельхозпроизводителей, по расчетам, составляло 60,4 тыс. голов, из него коров – 29,7 тыс.; свиней – 1206,2 тыс. голов; овец и коз – 28,7 тыс. голов; птицы – 1697,5 тыс. голов.

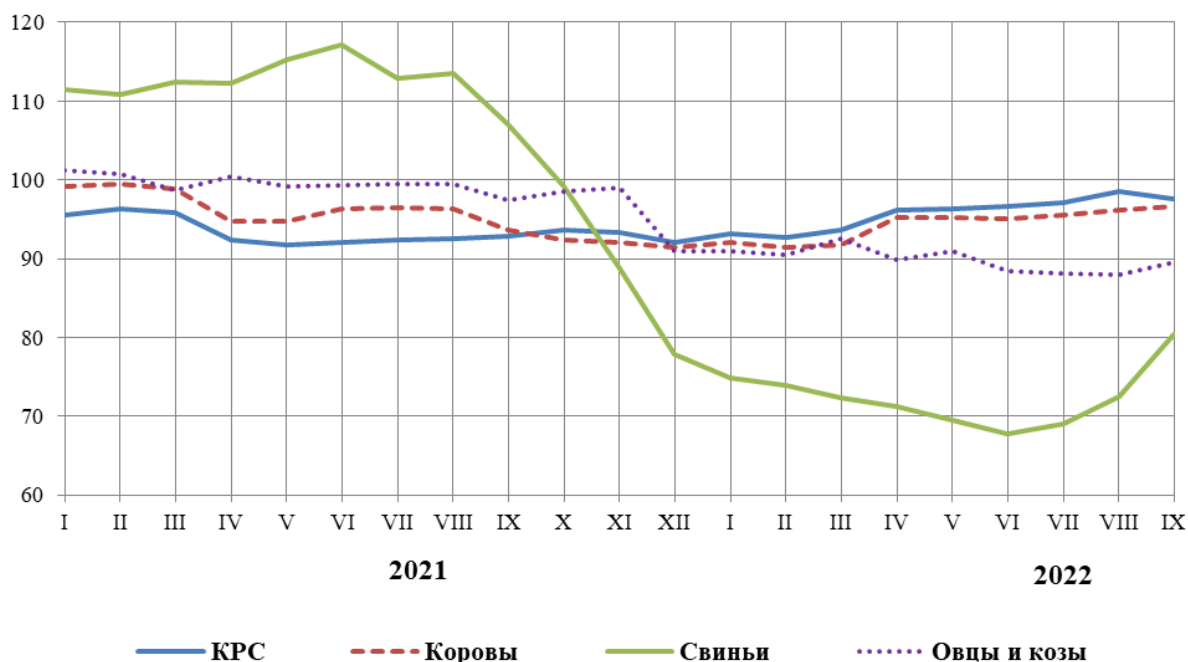
По сравнению с аналогичной датой предыдущего года сократилось поголовье крупного рогатого скота на 2,4 процента, коров – на 3,3 процента, свиней – на 19,6 процента, овец и коз – на 10,4 процента, поголовье птицы увеличилось на 4,8 процента.

В структуре поголовья скота на хозяйства населения приходилось 12,1 процента поголовья крупного рогатого скота, 0,1 процента свиней, 79,6 процента овец и коз (на конец сентября 2021 года соответственно 13,4%, 0,1% и 81,9%).

**ДИНАМИКА ПОГОЛОВЬЯ СКОТА В ХОЗЯЙСТВАХ ВСЕХ КАТЕГОРИЙ**  
(на конец месяца; в процентах)

	Крупный рогатый скот		из него коровы		Свиньи		Овцы и козы	
	к соответствующей дате предыдущего года	к соответствующей дате предыдущего месяца	к соответствующей дате предыдущего года	к соответствующей дате предыдущего месяца	к соответствующей дате предыдущего года	к соответствующей дате предыдущего месяца	к соответствующей дате предыдущего года	к соответствующей дате предыдущего месяца
<b>2021 год</b>								
Январь	95,6	100,4	99,1	100,1	111,5	102,3	101,2	99,8
Февраль	96,3	101,3	99,5	100,5	110,8	101,1	100,8	100,2
Март	95,9	99,3	98,8	99,3	112,5	102,6	98,7	98,5
Апрель	92,4	95,9	94,8	95,7	112,2	102,2	100,4	102,6
Май	91,7	99,4	94,8	99,5	115,2	103,0	99,2	98,7
Июнь	92,0	100,2	96,4	100,3	117,2	102,4	99,4	103,1
Июль	92,4	99,6	96,5	99,7	112,9	98,0	99,5	99,7
Август	92,6	99,3	96,4	99,2	113,5	98,2	99,5	99,3
Сентябрь	92,9	99,5	93,7	98,9	107,0	94,3	97,5	97,6
Октябрь	93,6	100,2	92,4	99,5	99,1	93,6	98,5	99,1
Ноябрь	93,3	99,8	92,1	100,2	88,7	89,9	99,0	99,1
Декабрь	92,1	97,7	91,5	98,7	77,9	89,1	91,0	93,5
<b>2022 год</b>								
Январь	93,2	100,8	92,0	100,3	74,9	98,4	91,0	99,6
Февраль	92,7	100,8	91,4	99,9	74,0	99,8	90,5	99,6
Март	93,6	100,3	91,7	99,7	72,4	100,4	92,6	100,7
Апрель	96,2	98,6	95,3	99,4	71,2	100,4	89,9	99,6
Май	96,3	99,5	95,3	99,4	69,5	100,6	90,9	99,7
Июнь	96,6	100,5	95,1	100,1	67,7	99,8	88,5	101,0
Июль	97,1	100,1	95,5	100,1	69,1	100,0	88,2	99,5
Август	98,6	100,8	96,2	100,0	72,5	103,1	87,9	98,7
Сентябрь	97,6	98,5	96,7	99,3	80,4	104,5	89,6	98,9

**Поголовье скота в хозяйствах всех категорий**  
в % к соответствующему месяцу предыдущего года

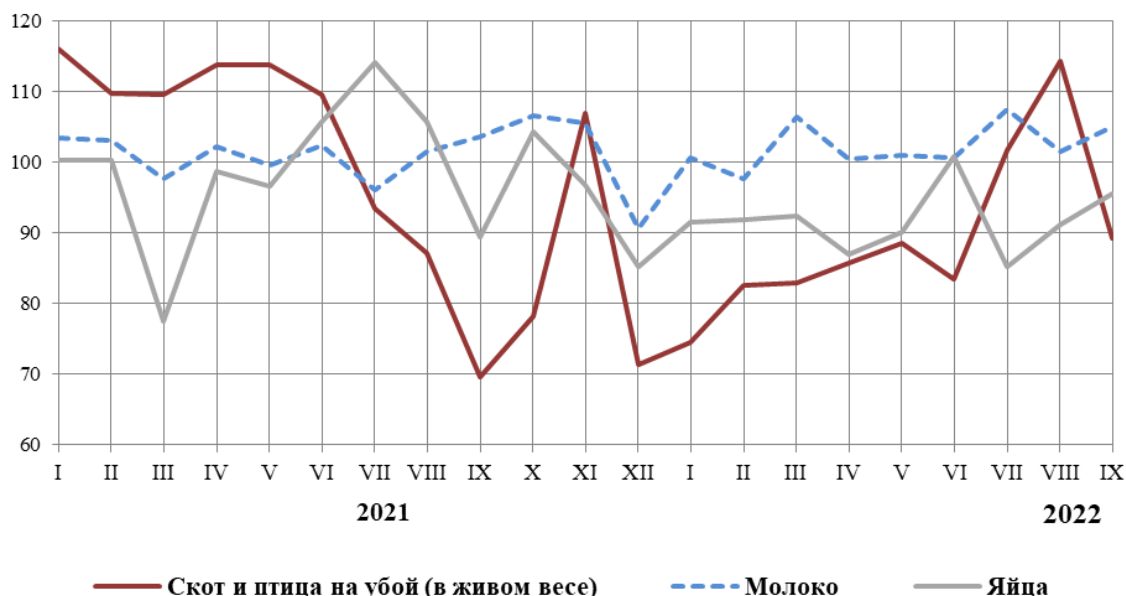


В сельскохозяйственных организациях, по расчетам, на конец сентября 2022 года поголовье крупного рогатого скота составляло 46,9 тыс. голов, из него коров – 21,9 тыс.; свиней – 1204,6 тыс.; овец и коз – 3,5 тыс. голов. По сравнению с соответствующей датой 2021 года поголовье крупного рогатого скота сократилось на 1,4 процента, коров – на 4 процента, свиней – на 19,6 процента, поголовье овец и коз увеличилось на 4,2 процента.

**ПРОИЗВОДСТВО ОСНОВНЫХ ВИДОВ ПРОДУКЦИИ ЖИВОТНОВОДСТВА**  
В ХОЗЯЙСТВАХ ВСЕХ КАТЕГОРИЙ

	Январь-сентябрь 2022	Январь-сентябрь 2022 в % к январю-сентябрю 2021	Сентябрь 2022	Сентябрь 2022 в % к		Справочно январь-сентябрь 2021 в % к январю-сентябрю 2020
				сентябрю 2021	августу 2022	
Скот и птица на убой (в живом весе), тыс. тонн	233,0	88,4	20,0	89,2	71,9	102,0
Молоко, тыс. тонн	157,0	102,3	17,1	105,1	91,0	100,9
Яйца, млн штук	58,6	91,8	6,7	95,5	100,1	98,3

**Производство продуктов животноводства  
в хозяйствах всех категорий  
в % к соответствующему месяцу предыдущего года**



В сельскохозяйственных организациях, по расчетам, произведено скота и птицы на убой (в живом весе) 230,9 тыс. тонн, молока – 128,5 тыс. тонн, яиц – 19,8 млн штук. По сравнению с январем-сентябрем 2021 года производство скота и птицы на убой (в живом весе) уменьшилось на 11,7 процента, яиц – на 19,7 процента, производство молока увеличилось на 3,5 процента.

Надои молока на одну корову в сельскохозяйственных организациях (кроме микропредприятий) в январе-сентябре 2022 года составили 5905 килограммов против 5353 килограммов в январе-сентябре 2021 года.

**ПРОИЗВОДСТВО ОСНОВНЫХ ВИДОВ СКОТА НА УБОЙ  
СЕЛЬСКОХОЗЯЙСТВЕННЫМИ ОРГАНИЗАЦИЯМИ**

	Январь-сентябрь 2022		Сентябрь 2022			Справочно январь-сентябрь 2021 в % к январю-сентябрю 2020
	тыс. тонн	в % к январю-сентябрю 2021	тыс. тонн	в % к		
				сентябрю 2021	августу 2022	
Скот и птица на убой (в живом весе)	230,9	88,3	19,7	88,9	71,5	102,1
из них:						
крупный рогатый скот	4,2	98,9	0,6	94,3	133,8	85,1
свиньи	208,0	87,2	17,1	87,3	68,4	103,0

**Реализация продукции****ОБЪЕМ РЕАЛИЗАЦИИ ОСНОВНЫХ СЕЛЬСКОХОЗЯЙСТВЕННЫХ ПРОДУКТОВ  
СЕЛЬСКОХОЗЯЙСТВЕННЫМИ ОРГАНИЗАЦИЯМИ**

	Январь- сентябрь 2022	Январь- сентябрь 2022 в % к январю- сентябрю 2021	Сентябрь 2022	Сентябрь 2022 в % к		<i>Справочно</i>  январь- сентябрь 2021 в % к январю- сентябрю 2020
				сентябрю 2021	августу 2022	
Скот и птица на убой (в живом весе), тыс. тонн	231,7	88,3	19,8	88,9	71,7	101,9
Молоко, тыс. тонн	121,8	100,5	13,6	102,4	98,0	101,0
Яйца, млн штук	19,1	82,2	2,7	92,3	154,6	94,9

**Лесозаготовки****ПРОИЗВОДСТВО ОТДЕЛЬНЫХ ВИДОВ ПРОДУКЦИИ  
ПО ВИДУ ДЕЯТЕЛЬНОСТИ «ЛЕСОЗАГОТОВКИ»**

	Январь- сентябрь 2022, тыс. плотн. м <sup>3</sup>	Январь- сентябрь 2022 в % к январю- сентябрю 2021	Сентябрь 2022, тыс. плотн. м <sup>3</sup>	В % к	
				сентябрю 2021	августу 2022
Лесоматериалы хвойных пород	298,8	87,4	30,6	71,3	83,5
Лесоматериалы лиственных пород, за исключением тропических пород	244,0	95,2	24,0	69,2	82,1
Древесина топливная	94,6	76,3	6,9	51,0	53,5

**Рыболовство****РЫБА И ПРОЧАЯ ПРОДУКЦИЯ РЫБОЛОВСТВА**

	Январь-сентябрь 2022, тонн	Январь-сентябрь 2022 в % к январю-сентябрю 2021	Сентябрь 2022, тонн	В % к	
				сентябрю 2021	августу 2022
Рыба пресноводная свежая или охлажденная, не являющаяся продукцией рыбоводства	1785,7	120,0	449,1	192,9	в 3,7 р.

**СТРОИТЕЛЬСТВО****Строительная деятельность**

Объем работ, выполненных по виду экономической деятельности «Строительство», в январе-сентябре 2022 года составил 15302,3 млн рублей, или 122,5 процента к уровню соответствующего периода предыдущего года.

**ДИНАМИКА ОБЪЕМА РАБОТ, ВЫПОЛНЕННЫХ ПО ВИДУ ЭКОНОМИЧЕСКОЙ ДЕЯТЕЛЬНОСТИ «СТРОИТЕЛЬСТВО»**

	Млн рублей	В % к	
		соответствующему периоду предыдущего года	предыдущему периоду
<b>2021 год</b>			
Январь	299,1	87,6	6,0
Февраль	303,6	57,9	101,8
Март	1954,0	в 2,3 р.	в 6,4 р.
<b>I квартал</b>	<b>2556,6</b>	<b>149,1</b>	<b>27,2</b>
Апрель	1055,9	84,3	53,6
Май	1846,0	158,0	173,8
Июнь	1000,7	72,6	53,5
<b>II квартал</b>	<b>3902,6</b>	<b>102,8</b>	<b>150,1</b>
<b>I полугодие</b>	<b>6459,2</b>	<b>117,4</b>	
Июль	2294,6	135,9	в 2,2 р.
Август	1453,6	27,4	63,0
Сентябрь	1112,3	39,0	76,4
<b>III квартал</b>	<b>4860,4</b>	<b>49,4</b>	<b>120,4</b>

	Млн рублей	В % к	
		соответствующему периоду предыдущего года	предыдущему периоду
<b>Январь-сентябрь</b>	<b>11319,7</b>	<b>74,5</b>	
Октябрь	923,1	31,4	82,6
Ноябрь	1163,5	65,3	124,2
Декабрь	12653,1	в 2,3 р.	в 10,8 р.
<b>IV квартал</b>	<b>14739,7</b>	<b>144,7</b>	<b>в 2,9 р.</b>
<b>Год</b>	<b>26059,4</b>	<b>101,8</b>	
<b>2022 год</b>			
Январь	1331,2	в 4,0 р.	10,3
Февраль	1453,8	в 4,3 р.	109,3
Март	819,7	37,0	55,3
<b>I квартал</b>	<b>3604,7</b>	<b>126,2</b>	<b>23,7</b>
Апрель	1077,0	90,5	130,9
Май	728,6	35,0	67,3
Июнь	1340,4	120,1	183,4
<b>II квартал</b>	<b>3145,9</b>	<b>71,8</b>	<b>85,3</b>
<b>I полугодие</b>	<b>6750,6</b>	<b>93,6</b>	
Июль	2709,8	108,6	в 2,0 р.
Август	1750,5	111,1	64,4
Сентябрь	4091,4	в 3,4 р.	в 2,3 р.
<b>III квартал</b>	<b>8551,7</b>	<b>161,9</b>	<b>в 2,7 р.</b>
<b>Январь-сентябрь</b>	<b>15302,3</b>	<b>122,5</b>	

**Ввод в действие (в эксплуатацию) зданий.** Из числа введенных в действие в январе-сентябре 2022 года зданий 97,3 процента составляют здания жилого назначения.

**ВВОД В ДЕЙСТВИЕ (В ЭКСПЛУАТАЦИЮ) ЗДАНИЙ ПО ИХ ВИДАМ  
в январе-сентябре 2022 года**

	Количество зданий, единиц	Общий строительный объем зданий, тыс. м <sup>3</sup>	Общая площадь зданий, тыс. м <sup>3</sup>
<b>Введено в действие зданий</b>	<b>1505</b>	<b>1507,4</b>	<b>375,4</b>
в том числе:			
жилого назначения	1464	1213,6	340,7
нежилого назначения	41	293,8	34,6

	Количество зданий, единиц	Общий строительный объем зданий, тыс. м <sup>3</sup>	Общая площадь зданий, тыс. м <sup>3</sup>
из них зданий:			
промышленных	7	6,4	1,0
сельскохозяйственных	3	17,3	1,2
коммерческих	15	150,8	5,7
административных	3	5,8	1,4
учебных	3	93,3	22,5
других	10	20,2	2,9

### ***Жилищное строительство***

В сентябре 2022 года возведено 3 многоквартирных дома. Населением построено 154 жилых дома. Всего построено 557 новых квартир.

В январе-сентябре 2022 года возведено 18 многоквартирных домов. Населением построено 1446 жилых домов. Всего построено 3499 новых квартир.

Общая площадь жилых помещений в построенных индивидуальными застройщиками жилых домах составила 188650 квадратных метров (из них 22345 квадратных метров – на земельных участках, предназначенных для ведения садоводства), или 64,9 процента от общего объема жилья, введенного в январе-сентябре 2022 года.

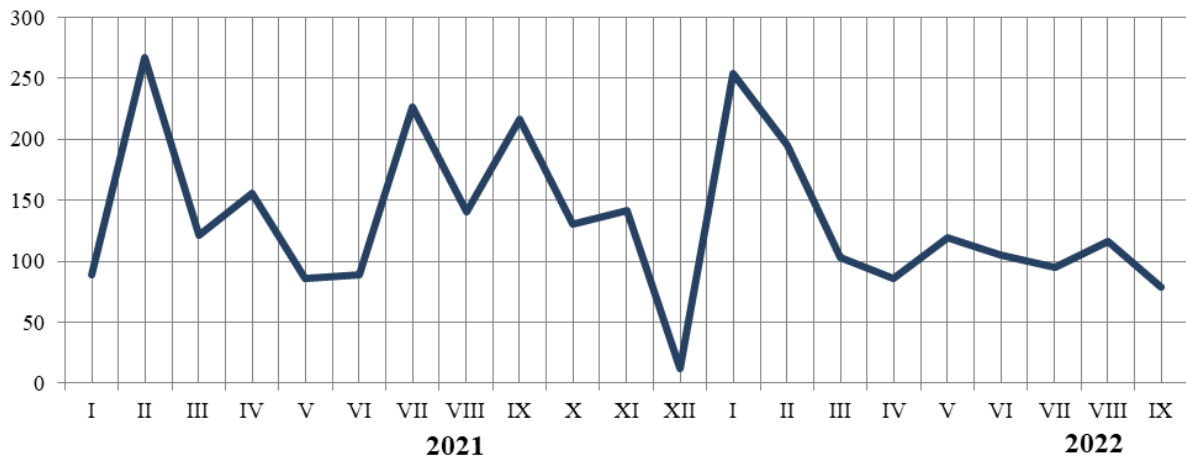
### **ДИНАМИКА ВВОДА В ДЕЙСТВИЕ ОБЩЕЙ ПЛОЩАДИ ЖИЛЫХ ДОМОВ (с учетом жилых домов, построенных населением на земельных участках, предназначенных для ведения садоводства)**

	Квадратных метров общей площади жилых помещений	В % к	
		соответствующему периоду предыдущего года	предыдущему периоду
<b>2021 год</b>			
Январь	12024	89,1	19,0
Февраль	36318	в 2,7 р.	в 3,0 р.
Март	33865	121,5	93,2
<b><i>I квартал</i></b>	<b>82207</b>	<b>149,6</b>	<b>75,2</b>
Апрель	22440	155,7	66,3
Май	16373	86,0	73,0
Июнь	18692	89,1	114,2
<b><i>II квартал</i></b>	<b>57505</b>	<b>105,7</b>	<b>70,0</b>
<b><i>I полугодие</i></b>	<b>139712</b>	<b>127,7</b>	
Июль	29194	в 2,3 р.	156,2
Август	24146	140,2	82,7
Сентябрь	51369	в 2,2 р.	в 2,1 р.



	Квадратных метров общей площади жилых помещений	В % к	
		соответствующему периоду предыдущего года	предыдущему периоду
<b>III квартал</b>	<b>104709</b>	<b>194,3</b>	<b>182,1</b>
<b>Январь-сентябрь</b>	<b>244421</b>	<b>149,7</b>	
Октябрь	30098	130,8	58,6
Ноябрь	32573	141,7	108,2
Декабрь	7402	11,7	22,7
<b>IV квартал</b>	<b>70073</b>	<b>64,1</b>	<b>66,9</b>
<b>Год</b>	<b>314494</b>	<b>115,4</b>	
<b>2022 год</b>			
Январь	30521	в 2,5 р.	в 4,1 р.
Февраль	71009	195,5	в 2,3 р.
Март	34741	102,6	48,9
<b>I квартал</b>	<b>136271</b>	<b>165,8</b>	<b>194,5</b>
Апрель	19347	86,2	55,7
Май	19491	119,0	100,7
Июнь	19581	104,8	100,5
<b>II квартал</b>	<b>58419</b>	<b>101,6</b>	<b>42,9</b>
<b>I полугодие</b>	<b>194690</b>	<b>139,4</b>	
Июль	27808	95,3	142,0
Август	28103	116,4	101,1
Сентябрь	40272	78,4	143,3
<b>III квартал</b>	<b>96183</b>	<b>91,9</b>	<b>164,6</b>
<b>Январь-сентябрь</b>	<b>290873</b>	<b>119,0</b>	

**Динамика ввода общей площади жилых домов<sup>1)</sup>**  
в % к соответствующему месяцу предыдущего года



<sup>1)</sup> С учетом жилых домов, построенных на земельных участках, предназначенных для ведения садоводства.

## РЫНКИ ТОВАРОВ И УСЛУГ

### РОЗНИЧНАЯ ТОРГОВЛЯ

Оборот розничной торговли в сентябре 2022 года составил 14060,4 млн рублей, или 97,9 процента (в сопоставимых ценах) к уровню соответствующего периода предыдущего года, в январе-сентябре 2022 года – 125042,1 млн рублей, или 101,8 процента.

#### ДИНАМИКА ОБОРОТА РОЗНИЧНОЙ ТОРГОВЛИ

	Млн рублей	В % к <sup>1)</sup>	
		соответствующему периоду предыдущего года	предыдущему периоду
<b>2021 год</b>			
Январь	10032,3	100,1	79,6
Февраль	9994,4	100,7	98,7
Март	11081	99,3	110,4
<b>I квартал</b>	<b>31108,4</b>	<b>100,0</b>	<b>93,5</b>
Апрель	11281,0	117,9	101,3
Май	12159,5	116,7	107,0
Июнь	12524,5	109,0	103,0
<b>II квартал</b>	<b>35965,0</b>	<b>114,3</b>	<b>115,1</b>
<b>I полугодие</b>	<b>67073,4</b>	<b>107,2</b>	
Июль	13214,3	105,5	105,1
Август	12897,0	105,3	97,3
Сентябрь	12392,9	113,6	95,3
<b>III квартал</b>	<b>38504,2</b>	<b>107,9</b>	<b>106,5</b>
<b>Январь-сентябрь</b>	<b>105577,6</b>	<b>107,4</b>	
Октябрь	12436,7	110,6	98,3
Ноябрь	12148,1	108,7	96,8
Декабрь	14683,8	107,7	120,0
<b>IV квартал</b>	<b>39268,6</b>	<b>108,9</b>	<b>100,8</b>
<b>Январь-декабрь</b>	<b>144846,2</b>	<b>107,9</b>	
<b>2022 год</b>			
Январь	11782,1	107,5	79,4
Февраль	11545,9	106,1	97,3
Март	14228,6	108,1	112,5
<b>I квартал</b>	<b>37556,6</b>	<b>107,4</b>	<b>92,0</b>
Апрель	13122,6	96,6	90,6

	Млн рублей	В % к <sup>1)</sup>	
		соответствующему периоду предыдущего года	предыдущему периоду
Май	14313,5	98,2	108,7
Июнь	14781,9	99,1	103,9
<b>II квартал</b>	<b>42218,0</b>	<b>98,0</b>	<b>111,9</b>
<b>I полугодие</b>	<b>79774,6</b>	<b>102,4</b>	
Июль	15679,8	100,8	106,9
Август	15527,3	102,8	99,4
Сентябрь	14060,4	97,9	90,7
<b>III квартал</b>	<b>45267,5</b>	<b>100,5</b>	<b>107,7</b>
<b>Январь-сентябрь</b>	<b>125042,1</b>	<b>101,8</b>	

<sup>1)</sup> В сопоставимых ценах.

В январе-сентябре 2022 года оборот розничной торговли на 98 процентов формировался **торгующими организациями и индивидуальными предпринимателями**, осуществляющими деятельность вне рынка, **доля розничных рынков и ярмарок** составила 2 процента (в январе-сентябре 2021 года – 97,6% и 2,4% соответственно).

**ОБОРОТ РОЗНИЧНОЙ ТОРГОВЛИ ТОРГУЮЩИХ ОРГАНИЗАЦИЙ И  
ПРОДАЖА ТОВАРОВ НА РОЗНИЧНЫХ РЫНКАХ И ЯРМАРКАХ**

	Январь-сентябрь 2022		Сентябрь 2022		
	млн рублей	в % к <sup>1)</sup> январю- сентябрю 2021	млн рублей	в % к <sup>1)</sup>	
				сентябрю 2021	августу 2022
<b>Всего</b>	<b>125042,1</b>	<b>101,8</b>	<b>14060,4</b>	<b>97,9</b>	<b>90,7</b>
в том числе:					
оборот розничной торговли торгую- щих организаций <sup>2)</sup>	122594,5	102,2	13766,1	98,5	90,5
продажа товаров на розничных рынках и ярмарках	2447,6	84,7	294,3	76,7	99,8

<sup>1)</sup> В сопоставимых ценах.

<sup>2)</sup> Включая индивидуальных предпринимателей, осуществляющих деятельность вне рынка.

В январе-сентябре 2022 года в структуре оборота розничной торговли удельный вес **пищевых продуктов, включая напитки, и табачных изделий** составил 48,8 процента, **непродовольственных товаров** – 51,2 процента.

**ДИНАМИКА ОБОРОТА РОЗНИЧНОЙ ТОРГОВЛИ ПИЩЕВЫМИ ПРОДУКТАМИ,  
ВКЛЮЧАЯ НАПИТКИ, И ТАБАЧНЫМИ ИЗДЕЛИЯМИ,  
НЕПРОДОВОЛЬСТВЕННЫМИ ТОВАРАМИ**

	Пищевые продукты, включая напитки, и табачные изделия			Непродовольственные товары		
	млн рублей	в % к <sup>1)</sup>		млн рублей	в % к <sup>1)</sup>	
		соответствующему периоду предыдущего года	предыдущему периоду		соответствующему периоду предыдущего года	предыдущему периоду
<b>2021 год</b>						
Январь	4876,3	96,7	81,7	5156,0	103,4	77,7
Февраль	4838,3	99,9	98,1	5156,1	101,5	99,1
Март	5424,6	99,8	111,9	5657,1	98,8	109,0
<b>I квартал</b>	<b>15139,2</b>	<b>98,8</b>	<b>96,8</b>	<b>15969,2</b>	<b>101,2</b>	<b>90,5</b>
Апрель	5509,6	106,8	100,9	5771,4	130,9	101,7
Май	5952,4	108,5	106,9	6207,1	125,9	107,1
Июнь	6096,7	107,0	102,7	6427,8	111,0	103,2
<b>II квартал</b>	<b>17558,7</b>	<b>107,4</b>	<b>115,4</b>	<b>18406,3</b>	<b>121,7</b>	<b>114,9</b>
<b>I полугодие</b>	<b>32697,9</b>	<b>103,2</b>		<b>34375,5</b>	<b>111,2</b>	
Июль	6447,6	106,5	105,6	6766,7	104,5	104,6
Август	6053,4	106,4	93,8	6843,6	104,4	100,7
Сентябрь	5636,4	111,4	92,3	6756,5	115,7	98,0
<b>III квартал</b>	<b>18137,4</b>	<b>107,9</b>	<b>102,9</b>	<b>20366,8</b>	<b>108,0</b>	<b>110,0</b>
<b>Январь-сентябрь</b>	<b>50835,3</b>	<b>104,8</b>		<b>54742,3</b>	<b>110,0</b>	
Октябрь	5736,9	107,1	99,5	6699,8	113,6	97,2
Ноябрь	5657,7	107,7	97,6	6490,4	109,6	96,2
Декабрь	6822,6	105,7	119,7	7861,2	109,5	120,2
<b>IV квартал</b>	<b>18217,2</b>	<b>106,8</b>	<b>99,1</b>	<b>21051,4</b>	<b>110,8</b>	<b>102,2</b>
<b>Январь-декабрь</b>	<b>69052,5</b>	<b>105,3</b>		<b>75793,7</b>	<b>110,3</b>	
<b>2022 год</b>						
Январь	5798,7	108,3	83,8	5983,4	106,7	75,7
Февраль	5550,5	104,5	94,7	5995,4	107,5	99,9
Март	6618,3	104,1	111,5	7610,3	111,6	113,2
<b>I квартал</b>	<b>17967,5</b>	<b>105,7</b>	<b>95,5</b>	<b>19589,1</b>	<b>109,0</b>	<b>88,9</b>
Апрель	6518,7	98,9	95,9	6603,9	94,4	86,1
Май	7149,7	100,8	108,9	7163,8	95,6	108,4

	Пищевые продукты, включая напитки, и табачные изделия			Непродовольственные товары		
	млн рублей	в % к <sup>1)</sup>		млн рублей	в % к <sup>1)</sup>	
		соответствующему периоду предыдущего года	предыдущему периоду		соответствующему периоду предыдущего года	предыдущему периоду
Июнь	7448,7	103,4	105,3	7333,2	95,0	102,5
<b>II квартал</b>	<b>21117,1</b>	<b>101,1</b>	<b>116,7</b>	<b>21100,9</b>	<b>95,0</b>	<b>107,5</b>
<b>I полугодие</b>	<b>39084,6</b>	<b>103,4</b>		<b>40690,0</b>	<b>101,5</b>	
Июль	7864,1	104,9	107,1	7815,7	96,9	106,7
Август	7419,5	106,3	95,1	8107,8	99,8	103,7
Сентябрь	6647,5	103,6	90,0	7412,9	93,1	91,4
<b>III квартал</b>	<b>21931,1</b>	<b>104,9</b>	<b>104,8</b>	<b>23336,4</b>	<b>96,6</b>	<b>110,6</b>
<b>Январь-сентябрь</b>	<b>61015,7</b>	<b>103,9</b>		<b>64026,4</b>	<b>99,7</b>	

<sup>1)</sup> В сопоставимых ценах.

**Динамика оборота розничной торговли  
пищевыми продуктами, включая напитки, и табачными изделиями,  
непродовольственными товарами  
в % к соответствующему месяцу предыдущего года  
(в сопоставимых ценах)**



В сентябре 2022 года объемы продаж через Интернет по крупным и средним торгующим организациям по сравнению с августом 2022 года выросли на 3,3 процента (в сопоставимых ценах), по сравнению с сентябрем 2021 года – на 18,6 процента. Доля онлайн-продаж в общем обороте розничной торговли этих организаций в январе-сентябре 2022 года составила 1,6 процента против 1,3 процента в январе-сентябре 2021 года.

#### ТОВАРНЫЕ ЗАПАСЫ В ОРГАНИЗАЦИЯХ РОЗНИЧНОЙ ТОРГОВЛИ

(на конец месяца)

	Товарные запасы, млн рублей	Уровень запасов, в днях торговли
<b>2021 год</b>		
Январь	10227,9	48
Февраль	10394,4	45
Март	8138,2	31
Апрель	9830,4	38
Май	9621,3	38
Июнь	9535,8	35
Июль	9496,0	33
Август	9603,6	34
Сентябрь	9863,9	36
Октябрь	10322,5	39
Ноябрь	11003,1	43
Декабрь	10791,4	35
<b>2022 год</b>		
Январь	10752,7	42
Февраль	11075,9	42
Март	11444,8	38
Апрель	11677,1	42
Май	11749,4	39
Июнь	11903,2	37
Июль	11226,3	33
Август	11226,2	34
Сентябрь	11131,8	37

**ИЗМЕНЕНИЕ ПРОДАЖИ И ЗАПАСОВ  
ОСНОВНЫХ ПРОДУКТОВ ПИТАНИЯ И НЕПРОДОВОЛЬСТВЕННЫХ ТОВАРОВ  
В ОРГАНИЗАЦИЯХ РОЗНИЧНОЙ ТОРГОВЛИ<sup>1); 2)</sup>**

	Продано в сентябре 2022 в % к августу 2022	Запасы на конец сентября 2022 в % к запасам на конец августа 2022	Обеспеченность запасами, в днях торговли	
			на конец сентября 2022	<i>справочно</i> на конец августа 2022
<i>в сопоставимых ценах</i>				
Мясо и мясные продукты	92,8	99,8	9	8
из них:				
мясо животных	111,1	106,5	6	7
мясо домашней птицы	93,8	113,6	3	3
продукты из мяса и мяса птицы	89,5	100,2	8	7
консервы из мяса и мяса птицы	99,4	87,0	61	70
Рыба, ракообразные и моллюски	102,3	99,7	27	27
из них:				
консервы из рыбы и море- продуктов	107,3	96,4	54	60
Пищевые масла и жиры	97,2	109,8	13	12
из них:				
животные масла и жиры	102,9	101,0	8	8
растительные масла	96,4	110,5	22	19
маргариновая продукция	103,3	110,0	10	10
Молочные продукты	89,3	108,5	11	9
из них:				
молоко питьевое	88,9	113,9	6	5
сыры жирные	91,1	110,7	13	11
консервы молочные сухие, сублимированные	98,6	109,7	82	73
Яйца	96,3	109,9	5	4
Сахар	100,3	97,3	9	9
Кондитерские изделия	95,0	103,1	29	27
Чай	99,7	102,7	52	37
Соль	78,6	96,4	22	18
Мука	104,1	94,4	14	16

	Продано в сентябре 2022 в % к августу 2022	Запасы на конец сентября 2022 в % к запасам на конец августа 2022	Обеспеченность запасами, в днях торговли	
			на конец сентября 2022	<i>справочно</i>
				на конец августа 2022
<i>в сопоставимых ценах</i>				
Крупа	100,0	98,0	28	29
Макаронные изделия	96,5	92,9	30	32
Хлеб и хлебобулочные изделия	95,5	105,2	3	3
Свежий картофель	81,2	168,7	9	4
Свежие овощи	89,0	133,9	5	4
Свежие фрукты	73,6	86,5	5	4
Мебель	91,0	91,1	37	37
Холодильники и морозиль- ники	83,9	100,3	44	37
Стиральные машины	102,4	92,6	37	41
Телевизоры	102,8	104,6	79	77
Компьютеры	86,7	97,6	39	35
Мобильные телефоны	91,9	142,5	55	36
Мужская, женская и детская одежда	74,0	98,2	128	96
Обувь	83,0	103,3	143	114
Строительные материалы	80,1	96,0	98	82
Бензины автомобильные <sup>3)</sup>	86,4	101,8	8	7
Дизельное топливо <sup>3)</sup>	95,5	112,6	6	5
Газовое моторное топливо <sup>3)</sup>	102,1	125,8	4	3

<sup>1)</sup> Оперативные данные.

<sup>2)</sup> Кроме субъектов малого предпринимательства, организаций, у которых средняя численность работников в течение двух предыдущих лет не превышает 15 человек, включая работающих по совместительству и договорам гражданско-правового характера, и годовой оборот организаций в течение двух предыдущих лет не превышает 800 млн рублей.

<sup>3)</sup> С учетом данных по организациям других видов деятельности, осуществляющим розничную торговлю.



**РЕСТОРАНЫ, КАФЕ И БАРЫ**

Оборот общественного питания<sup>1)</sup> в сентябре 2022 года составил 719 млн рублей, или 109,1 процента (в сопоставимых ценах) к уровню соответствующего периода предыдущего года, в январе-сентябре 2022 года – 5514,6 млн рублей, или 105,7 процента.

**ДИНАМИКА ОБОРОТА ОБЩЕСТВЕННОГО ПИТАНИЯ**

	Млн рублей	В % к <sup>2)</sup>	
		соответствующему периоду предыдущего года	предыдущему периоду
<b>2021 год</b>			
Январь	484,3	90,5	104,4
Февраль	468,8	92,2	96,7
Март	504,7	106,2	108,1
<b>I квартал</b>	<b>1457,8</b>	<b>96,4</b>	<b>98,1</b>
Апрель	550,3	155,7	108,0
Май	579,3	130,5	105,0
Июнь	550,0	116,0	94,9
<b>II квартал</b>	<b>1679,6</b>	<b>132,1</b>	<b>114,7</b>
<b>I полугодие</b>	<b>3137,4</b>	<b>112,7</b>	
Июль	553,8	101,1	100,3
Август	605,7	102,3	110,1
Сентябрь	602,6	105,9	99,3
<b>III квартал</b>	<b>1762,1</b>	<b>103,1</b>	<b>105,0</b>
<b>Январь-сентябрь</b>	<b>4899,5</b>	<b>109,0</b>	
Октябрь	605,4	105,9	99,1
Ноябрь	515,1	101,6	85,0
Декабрь	548,3	115,4	106,3
<b>IV квартал</b>	<b>1668,8</b>	<b>107,4</b>	<b>94,2</b>
<b>Январь-декабрь</b>	<b>6568,3</b>	<b>108,6</b>	
<b>2022 год</b>			
Январь	546,0	109,3	98,9
Февраль	547,6	113,2	99,5
Март	553,0	105,0	100,7
<b>I квартал</b>	<b>1646,6</b>	<b>108,9</b>	<b>98,1</b>
Апрель	551,5	94,3	96,9
Май	597,0	96,9	107,9

<sup>1)</sup> Оборот ресторанов, баров, кафе, столовых при предприятиях и учреждениях, а также организаций, осуществляющих поставку продукции общественного питания.

<sup>2)</sup> В сопоставимых ценах.

	Млн рублей	В % к <sup>2)</sup>	
		соответствующему периоду предыдущего года	предыдущему периоду
Июнь	602,2	103,0	100,9
<b>II квартал</b>	<b>1750,7</b>	<b>98,0</b>	<b>105,3</b>
<b>I полугодие</b>	<b>3397,3</b>	<b>103,1</b>	
Июль	684,4	113,6	110,6
Август	713,9	107,6	104,3
Сентябрь	719,0	109,1	100,7
<b>III квартал</b>	<b>2117,3</b>	<b>110,0</b>	<b>119,9</b>
<b>Январь-сентябрь</b>	<b>5514,6</b>	<b>105,7</b>	

### **РЫНОК ПЛАТНЫХ УСЛУГ НАСЕЛЕНИЮ**

В сентябре 2022 года, по оперативным данным, объем платных услуг населению составил 2788,3 млн рублей и по сравнению с сентябрем 2021 года увеличился на 0,1 процента (в сопоставимых ценах), а по сравнению с августом 2022 года – на 2,2 процента.

#### **ДИНАМИКА ОБЪЕМА ПЛАТНЫХ УСЛУГ НАСЕЛЕНИЮ**

	Млн рублей	В % к <sup>1)</sup>	
		соответствующему периоду предыдущего года	предыдущему периоду
<b>2021<sup>2)</sup> год</b>			
Январь	2345,8	94,2	98,7
Февраль	2419,3	96,2	102,9
Март	2563,3	100,7	105,7
<b>I квартал</b>	<b>7328,4</b>	<b>97,0</b>	<b>105,9</b>
Апрель	2541,4	133,6	98,9
Май	2501,7	131,3	97,6
Июнь	2490,3	125,0	98,6
<b>II квартал</b>	<b>7533,4</b>	<b>130,8</b>	<b>102,0</b>
<b>I полугодие</b>	<b>14861,8</b>	<b>111,3</b>	
Июль	2389,2	113,2	95,4
Август	2451,1	109,0	102,3
Сентябрь	2536,3	109,3	103,6
<b>III квартал</b>	<b>7376,6</b>	<b>110,7</b>	<b>96,0</b>
<b>Январь-сентябрь</b>	<b>22238,4</b>	<b>111,0</b>	
Октябрь	2568,3	109,9	101,3
Ноябрь	2581,0	109,7	100,8

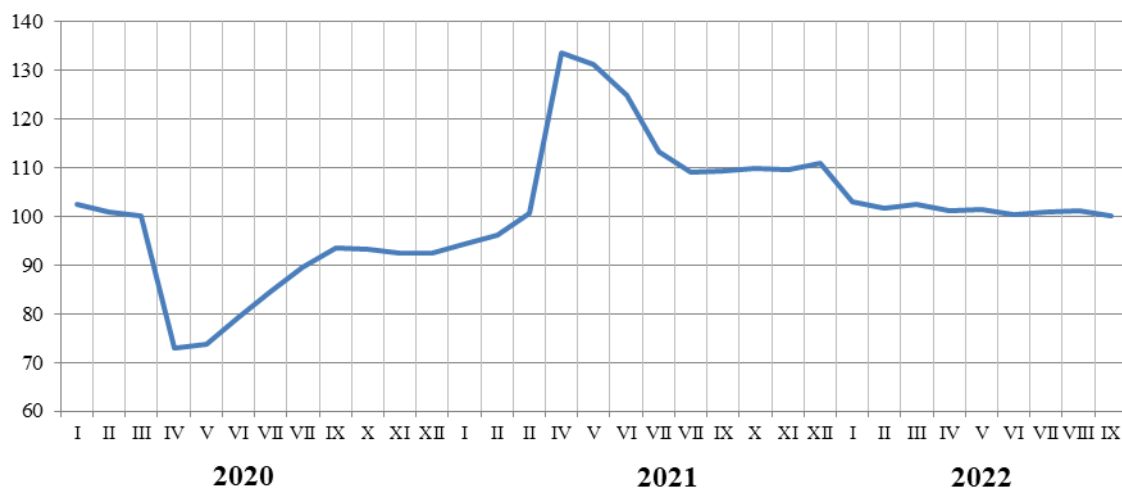
	Млн рублей	В % к <sup>1)</sup>	
		соответствующему периоду предыдущего года	предыдущему периоду
Декабрь	2747,6	111,0	105,3
<b>IV квартал</b>	<b>7896,9</b>	<b>110,4</b>	<b>106,4</b>
<b>Январь-декабрь</b>	<b>30135,3</b>	<b>110,9</b>	
<b>2022 год</b>			
Январь <sup>2)</sup>	2559,1	103,1	91,7
Февраль <sup>2)</sup>	2602,1	101,7	100,6
Март <sup>2)</sup>	2791,2	102,6	106,0
<b>I квартал<sup>2)</sup></b>	<b>7952,4</b>	<b>101,6</b>	<b>97,5</b>
Апрель	2790,0	101,1	99,0
Май	2748,1	101,4	98,1
Июнь	2753,6	100,5	97,9
<b>II квартал</b>	<b>8291,7</b>	<b>101,5</b>	<b>101,9</b>
<b>I полугодие</b>	<b>16244,1</b>	<b>101,5</b>	
Июль	2697,8	101,0	96,3
Август <sup>3)</sup>	2721,0	101,3	102,8
Сентябрь	2788,3	100,1	102,2
<b>III квартал</b>	<b>8207,1</b>	<b>102,3</b>	<b>96,8</b>
<b>Январь-сентябрь</b>	<b>24451,2</b>	<b>101,2</b>	

<sup>1)</sup> В сопоставимых ценах.

<sup>2)</sup> Данные за 2021 год, январь-март 2022 года уточнены после получения итогов годового сплошного статистического наблюдения за организациями, не относящимися к субъектам малого предпринимательства, ежегодных выборочных обследований малых предприятий, микропредприятий и индивидуальных предпринимателей.

<sup>3)</sup> Данные изменены в связи с уточнением респондентами ранее представленных оперативных данных.

### Динамика платных услуг населению в % к соответствующему периоду предыдущего года



В сентябре 2022 года в структуре объема платных услуг преобладали транспортные, телекоммуникационные и коммунальные услуги. На их долю в целом приходилось 48,7 процента в общем объеме.

#### СТРУКТУРА ОБЪЕМА ПЛАТНЫХ УСЛУГ НАСЕЛЕНИЮ ПО ВИДАМ

	Январь-сентябрь 2022			Сентябрь 2022			
	млн рублей	в % к		млн рублей	в % к		
		январю- сентяб- рю 2021 <sup>1)</sup>	итогу		сентяб- рю 2021 <sup>1)</sup>	августу 2022 <sup>1)</sup>	итогу
<b>Платные услуги</b>	<b>24451,2</b>	<b>101,2</b>	<b>100</b>	<b>2788,3</b>	<b>100,1</b>	<b>102,2</b>	<b>100</b>
в том числе:							
бытовые	2957,7	101,7	12,1	344,9	101,2	100,5	12,4
транспортные	3090,4	100,9	12,6	408,5	95,2	111,6	14,7
почтовой связи и курьерские услу- ги	156,8	111,1	0,6	17,8	100,8	104,1	0,6
из них:							
курьерской доставки	37,2	... <sup>2)</sup>	0,2	4,3	... <sup>2)</sup>	103,3	0,2
телекоммуника- ционные	3181,9	94,2	13,0	366,3	95,7	100,9	13,1
жилищные	2074,6	101,8	8,5	233,5	101,6	98,2	8,4
коммунальные	6604,4	100,1	27,0	583,5	98,5	104,9	20,9
учреждений культуры	305,4	117,3	1,2	49,8	127,8	138,6	1,8
услуги туристи- ческих агентств, туроператоров и прочие услуги по бронированию и сопутствующие им услуги	589,4	113,0	2,4	89,9	104,2	81,4	3,2
услуги гостиниц и аналогичные услуги по предо- ставлению вре- менного жилья	648,2	110,1	2,7	90,2	105,2	86,9	3,2
физической куль- туры и спорта	240,6	99,7	1,0	25,3	101,7	76,4	0,9
из них:							

	Январь-сентябрь 2022			Сентябрь 2022			
	млн рублей	в % к		млн рублей	в % к		
		январю- сентяб- рю 2021 <sup>1)</sup>	итогу		сентяб- рю 2021 <sup>1)</sup>	августу 2022 <sup>1)</sup>	итогу
услуги фитнес-центров и спортивных клубов	45,4	... <sup>2)</sup>	0,2	5,3	... <sup>2)</sup>	96,6	0,2
медицинские	1704,7	104,3	7,0	193,8	97,1	97,9	7,0
специализированных коллективных средств размещения	592,5	117,4	2,4	78,3	118,1	66,0	2,8
из них:							
санаторно-курортных организаций	394,5	99,1	1,6	65,4	129,7	105,0	2,3
ветеринарные	71,1	103,8	0,3	9,0	103,8	96,7	0,3
юридические	231,8	100,9	0,9	26,3	98,9	98,5	0,9
системы образования	1131,7	104,8	4,6	168,9	108,8	150,4	6,1
услуги, предоставляемые гражданам пожилого возраста и инвалидам	267,4	98,1	1,1	31,1	101,5	102,0	1,1
прочие платные услуги	602,6	102,8	2,6	71,2	104,5	106,2	2,6
из них:							
электронные услуги и сервисы в области информационно-коммуникационных технологий <sup>3)</sup>	59,0	... <sup>2)</sup>	0,2	7,8	... <sup>2)</sup>	100,0	0,3

<sup>1)</sup> В сопоставимых ценах.

<sup>2)</sup> Статистическое наблюдение осуществляется с января 2022 года.

<sup>3)</sup> Включает платные подписки на онлайн кинотеатры и игровые сервисы, пользование услугами облачных хранилищ данных.

В сентябре 2022 года в структуре объема бытовых услуг лидировали техобслуживание и ремонт транспортных средств, машин и оборудования и парикмахерские и косметические услуги, занимая суммарно 47,6 процента в общем объеме.

## СТРУКТУРА ОБЪЕМА БЫТОВЫХ УСЛУГ НАСЕЛЕНИЮ ПО ВИДАМ

	Январь-сентябрь 2022			Сентябрь 2022			
	млн рублей	в % к		млн рублей	в % к		
		январю- сентябрю 2021 <sup>1)</sup>	итогу		сен- тябрю 2021 <sup>1)</sup>	августу 2022 <sup>1)</sup>	итогу
<b>Бытовые услуги</b>	<b>2957,7</b>	<b>101,7</b>	<b>100</b>	<b>344,9</b>	<b>101,2</b>	<b>100,5</b>	<b>100</b>
в том числе:							
ремонт, окраска и пошив обуви	41,4	99,6	1,4	4,7	99,9	99,7	1,4
ремонт и пошив швейных, меховых и кожаных изделий, головных уборов и изделий текстильной галантереи, ремонт, пошив и вязание трикотажных изделий	102,1	101,4	3,5	11,9	100,2	99,9	3,5
ремонт и техническое обслуживание бытовой радиоэлектронной аппаратуры, бытовых машин и приборов, ремонт и изготовление металлоизделий	110,0	105,0	3,7	12,9	97,9	104,2	3,7
техническое обслуживание и ремонт транспортных средств, машин и оборудования	919,0	101,8	31,1	100,7	103,4	98,5	29,2
изготовление и ремонт мебели	134,0	101,7	4,5	15,1	102,9	97,8	4,4
химическая чистка и крашение, услуги прачечных	29,4	103,7	1,0	3,6	102,4	103,3	1,0
ремонт и строительство жилья и других построек	484,6	99,9	16,4	57,8	102,1	101,9	16,7
услуги фотоателье	74,3	96,9	2,5	9,6	91,8	101,4	2,8
услуги саун, бань и душевых	80,6	99,9	2,7	9,4	92,8	105,9	2,7
парикмахерские и косметические услуги	532,1	104,1	18,0	63,5	100,6	99,5	18,4

	Январь-сентябрь 2022			Сентябрь 2022			
	млн рублей	в % к		млн рублей	в % к		
		январю- сентябрю 2021 <sup>1)</sup>	итогу		сен- тябрю 2021 <sup>1)</sup>	августу 2022 <sup>1)</sup>	итогу
услуги по аренде, лизингу и прокату	74,2	100,7	2,5	8,9	101,4	100,5	2,6
из них:							
услуги по аренде и лизингу легко- вых автомобилей и легковых авто- транспортных средств (включая каршеринг)	23,0	... <sup>2)</sup>	0,8	2,7	... <sup>2)</sup>	100,2	0,8
ритуальные услуги	277,1	101,1	9,4	35,8	99,4	106,5	10,4
прочие бытовые услуги	98,9	99,3	3,3	11,0	103,3	95,3	3,2

<sup>1)</sup> В сопоставимых ценах.

<sup>2)</sup> Статистическое наблюдение осуществляется с января 2022 года.

## ЦЕНЫ

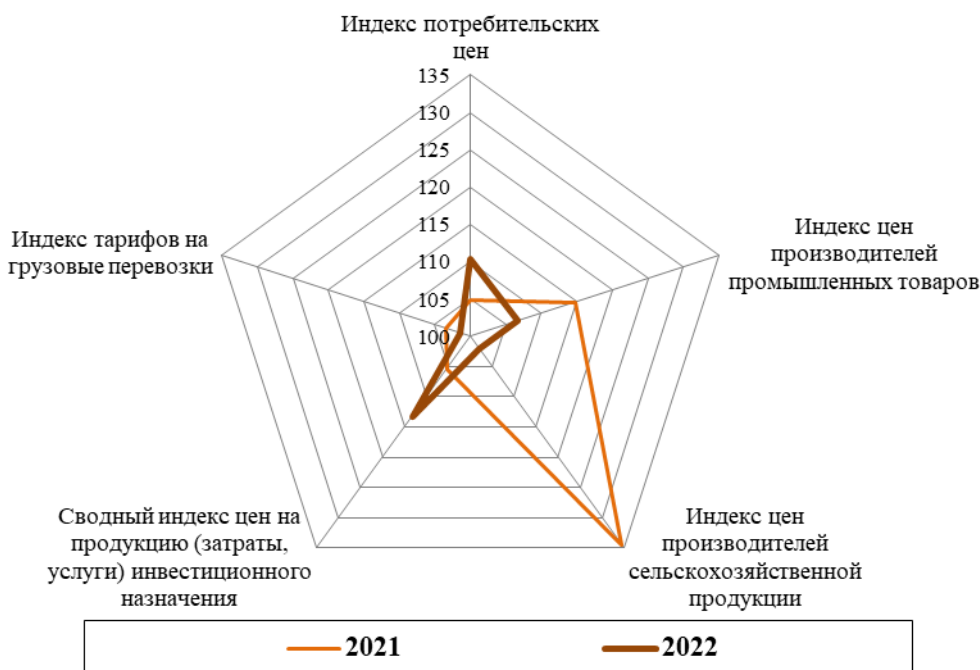
### ИНДЕКСЫ ЦЕН И ТАРИФОВ

(на конец периода, в процентах)

	К предыдущему месяцу		Сентябрь 2022 к декабрю 2021	Справочно сентябрь 2021 к декабрю 2020
	август 2022	сентябрь 2022		
Индекс потребительских цен	99,5	99,9	110,4	104,8
Индекс цен производителей промышленных товаров <sup>1)</sup>	103,7	99,4	106,6	114,8
Индекс цен производителей сельскохозяйственной продукции	99,8	101,8	102,1	134,6
Сводный индекс цен на про- дукцию (затраты, услуги) ин- вестиционного назначения	100,3	100,5	113,2	105,4
Индекс тарифов на грузовые перевозки	100,1	100,0	101,4	103,5

<sup>1)</sup> Промышленные товары, предназначенные для реализации на внутрисекторном рынке.

**Индексы цен и тарифов в сентябре 2022 года**  
на конец периода, в % к декабрю предыдущего года



### **ПОТРЕБИТЕЛЬСКИЕ ЦЕНЫ**

В сентябре 2022 года по сравнению с предыдущим месяцем индекс потребительских цен составил 99,9 процента, в том числе на продовольственные товары – 99,6, непродовольственные товары – 100,04, услуги – 100,3 процента.

### **ИНДЕКСЫ ПОТРЕБИТЕЛЬСКИХ ЦЕН И ТАРИФОВ НА ТОВАРЫ И УСЛУГИ**

(на конец периода, в процентах)

	Всего		В том числе на					
	к предыдущему периоду	к декабрю предыдущего года	продовольственные товары		непродовольственные товары		услуги	
			к предыдущему периоду	к декабрю предыдущего года	к предыдущему периоду	к декабрю предыдущего года	к предыдущему периоду	к декабрю предыдущего года
<b>2021 год</b>								
Январь	100,9	100,9	101,5	101,5	100,7	100,7	100,1	100,1
Февраль	100,7	101,6	101,1	102,6	100,9	101,6	99,95	100,04
Март	100,3	102,0	100,1	102,7	100,7	102,3	100,1	100,1
<b>I квартал</b>	<b>102,0</b>	<b>102,0</b>	<b>102,7</b>	<b>102,7</b>	<b>102,3</b>	<b>102,3</b>	<b>100,1</b>	<b>100,1</b>
Апрель	100,4	102,4	100,6	103,3	100,4	102,6	100,1	100,3
Май	100,7	103,1	101,0	104,3	100,5	103,2	100,5	100,8



	Всего		В том числе на					
	к предыдущему периоду	к декабрю предыдущего года	продовольственные товары		непродовольственные товары		услуги	
			к предыдущему периоду	к декабрю предыдущего года	к предыдущему периоду	к декабрю предыдущего года	к предыдущему периоду	к декабрю предыдущего года
Июнь	100,2	103,3	99,7	104,0	100,4	103,5	100,7	101,5
<b>II квартал</b>	<b>101,3</b>	<b>103,3</b>	<b>101,3</b>	<b>104,0</b>	<b>101,3</b>	<b>103,5</b>	<b>101,4</b>	<b>101,5</b>
Июль	100,5	103,8	100,2	104,2	100,6	104,2	101,1	102,6
Август	100,2	104,1	100,01	104,2	100,5	104,7	100,2	102,8
Сентябрь	100,7	104,8	100,9	105,2	100,7	105,4	100,4	103,2
<b>III квартал</b>	<b>101,5</b>	<b>104,8</b>	<b>101,1</b>	<b>105,2</b>	<b>101,8</b>	<b>105,4</b>	<b>101,7</b>	<b>103,2</b>
Октябрь	101,6	106,5	102,3	107,6	101,9	107,4	99,9	103,1
Ноябрь	100,7	107,3	100,9	108,6	100,8	108,3	100,2	103,3
Декабрь	100,7	108,1	100,7	109,4	100,8	109,2	100,7	104,0
<b>IV квартал</b>	<b>103,1</b>	<b>107,3</b>	<b>104,0</b>	<b>108,6</b>	<b>103,5</b>	<b>108,3</b>	<b>100,8</b>	<b>103,3</b>
<b>2022 год</b>								
Январь	101,3	101,3	101,5	101,5	100,5	100,5	101,9	101,9
Февраль	100,7	102,0	101,1	102,6	100,3	100,8	100,6	102,5
Март	107,2	109,3	107,0	109,8	111,6	112,6	101,5	104,0
<b>I квартал</b>	<b>109,3</b>	<b>109,3</b>	<b>109,8</b>	<b>109,8</b>	<b>112,6</b>	<b>112,6</b>	<b>104,0</b>	<b>104,0</b>
Апрель	101,6	111,1	102,8	112,8	100,8	113,5	100,6	104,7
Май	100,4	111,5	100,7	113,6	100,1	113,6	100,1	104,8
Июнь	99,8	111,3	98,9	112,3	99,9	113,5	101,4	106,2
<b>II квартал</b>	<b>101,8</b>	<b>111,3</b>	<b>102,4</b>	<b>112,3</b>	<b>100,8</b>	<b>113,5</b>	<b>102,1</b>	<b>106,2</b>
Июль	99,7	111,0	98,6	110,7	99,9	113,4	101,6	107,9
Август	99,5	110,5	99,2	109,9	100,1	113,5	99,3	107,2
Сентябрь	99,9	110,4	99,6	109,4	100,04	113,5	100,3	107,5
<b>III квартал</b>	<b>99,2</b>	<b>110,4</b>	<b>97,4</b>	<b>109,4</b>	<b>100,02</b>	<b>113,5</b>	<b>101,2</b>	<b>107,5</b>

**Базовый индекс потребительских цен (БИПЦ)**, исключая изменения цен, вызванные сезонными или административными факторами, в сентябре 2022 года составил 100,1 процента (в сентябре 2021 года – 101,0%).

**Стоимость фиксированного набора потребительских товаров и услуг** для межрегиональных сопоставлений покупательной способности населения в расчете на месяц в среднем по Псковской области в конце сентября 2022 года составила 18342,93 рубля и уменьшилась по сравнению с предыдущим месяцем на 0,7 процента (в сентябре 2021 года увеличилась на 0,4%).

В сентябре 2022 года цены на *продовольственные товары* снизились на 0,4 процента (в сентябре 2021 года выросли на 0,9%).

**ИНДЕКСЫ ЦЕН НА ОТДЕЛЬНЫЕ ГРУППЫ И ВИДЫ  
ПРОДОВОЛЬСТВЕННЫХ ТОВАРОВ**

(на конец периода, в процентах)

	К предыдущему месяцу		Сентябрь 2022 к декабрю 2021	<i>Справочно</i> сентябрь 2021 к декабрю 2020
	август 2022	сентябрь 2022		
Продукты питания	99,1	99,6	109,3	106,0
из них:				
мясо и птица	100,5	97,8	101,3	115,6
рыба и морепродукты пищевые	100,3	99,8	111,3	108,1
масло сливочное	98,2	98,9	112,8	103,6
масло подсолнечное	101,5	99,7	109,6	104,1
молоко и молочная продукция	100,8	99,2	119,1	105,5
яйца куриные	103,6	100,6	81,8	94,0
сахар	104,5	95,0	129,4	103,7
соль поваренная пищевая	97,9	100,6	151,6	101,6
кондитерские изделия	98,5	101,0	115,0	105,9
мука	98,2	103,0	119,8	101,0
хлеб и хлебобулочные изделия	99,2	100,2	109,8	101,9
крупа и бобовые	99,1	99,5	116,4	105,2
макаронные изделия	97,2	104,7	120,4	102,0
плодоовощная продук- ция, включая картофель	90,5	95,9	88,7	101,9
Алкогольные напитки	99,9	99,6	110,5	99,99

В сентябре 2022 года цены на *непродовольственные товары* выросли на 0,04 процента (в сентябре 2021 года – на 0,7%).

**ИНДЕКСЫ ЦЕН НА ОТДЕЛЬНЫЕ ГРУППЫ  
НЕПРОДОВОЛЬСТВЕННЫХ ТОВАРОВ**

(на конец периода, в процентах)

	К предыдущему месяцу		Сентябрь 2022 к декабрю 2021	<i>Справочно</i> сентябрь 2021 к декабрю 2020
	август 2022	сентябрь 2022		
Ткани	100,0	100,0	105,4	98,6

	К предыдущему месяцу		Сентябрь 2022 к декабрю 2021	<i>Справочно</i> сентябрь 2021 к декабрю 2020
	август 2022	сентябрь 2022		
Одежда и белье	100,2	100,04	106,5	102,2
Трикотажные изделия	100,7	99,9	104,0	103,7
Обувь	100,1	100,4	103,6	101,7
Моющие и чистящие средства	99,98	99,5	112,6	103,4
Табачные изделия	100,4	100,3	105,8	109,9
Мебель	100,0	100,3	107,5	108,4
Электротовары и другие бытовые приборы	99,7	100,6	113,1	101,4
Телерадиотовары	93,5	98,6	92,4	114,3
Строительные материалы	99,8	99,5	100,6	120,6
Бензин автомобильный	100,4	100,3	102,5	105,5
Медикаменты	100,2	99,9	109,8	103,3

В сентябре 2022 года цены и тарифы на *услуги* выросли на 0,3 процента (в сентябре 2021 года – на 0,4%).

#### ИНДЕКСЫ ЦЕН И ТАРИФОВ НА ОТДЕЛЬНЫЕ ГРУППЫ И ВИДЫ УСЛУГ

(на конец периода, в процентах)

	К предыдущему месяцу		Сентябрь 2022 к декабрю 2021	<i>Справочно</i> сентябрь 2021 к декабрю 2020
	август 2022	сентябрь 2022		
Жилищные и коммунальные услуги (включая аренду квар- тир)	100,0	100,0	105,5	102,4
жилищные услуги	100,0	100,0	109,1	101,1
коммунальные услуги	100,0	100,0	103,0	103,0
услуги гостиниц и прочих мест проживания	98,6	102,4	124,9	109,1
Бытовые услуги	100,02	100,3	113,1	109,9
Услуги пассажирского транспорта	90,0	100,2	118,5	105,5
Услуги связи	99,3	100,0	97,2	98,8
Услуги дошкольного воспитания	101,1	100,0	113,9	101,9

	К предыдущему месяцу		Сентябрь 2022 к декабрю 2021	Справочно сентябрь 2021 к декабрю 2020
	август 2022	сентябрь 2022		
Услуги образования	100,4	102,6	107,9	107,1
Услуги организаций культуры	99,4	100,7	103,9	94,1
Услуги зарубежного туризма	107,1	104,4	205,1	107,5
Санаторно-оздоровительные услуги	98,6	101,4	125,8	106,5
Медицинские услуги	100,0	100,0	111,0	102,6
Услуги физкультуры и спорта	100,0	102,2	103,8	101,3
Услуги страхования	99,98	107,1	99,8	106,4

**СРЕДНИЕ ЦЕНЫ И ТАРИФЫ И ИНДЕКСЫ ЦЕН  
НА ЖИЛИЩНО-КОММУНАЛЬНЫЕ УСЛУГИ  
в сентябре 2022 года**

	Средняя цена, рублей	Индекс цен в % к	
		предыду- щему месяцу	декабрю 2021
Содержание и ремонт жилья в государственном и муниципальном жилищных фондах, м <sup>2</sup> общей площади	15,69	100,0	104,3
Услуги по организации и выполнению работ по эксплуатации домов ЖК, ЖСК, ТСЖ, м <sup>2</sup> общей площади	15,37	100,0	100,0
Взносы на капитальный ремонт, м <sup>2</sup> общей площади	8,80	100,0	115,8
Аренда однокомнатной квартиры у частных лиц, месяц	8873,90	100,0	103,8
Аренда двухкомнатной квартиры у частных лиц, месяц	10104,79	100,0	105,2
Проживание в гостинице 1* или мотеле, сутки с человека	1221,67	94,5	112,2
Проживание в гостинице 2*, сутки с человека	1816,70	103,2	151,1
Проживание в гостинице 3*, сутки с человека	1340,40	100,1	117,0
Проживание в гостинице 4*-5*, сутки с человека	3266,50	107,9	135,0
Проживание в хостеле, сутки с человека	577,40	100,0	101,6

	Средняя цена, рублей	Индекс цен в % к	
		предыдущему месяцу	декабрю 2021
Проживание в студенческом общежитии, месяц	661,19	101,9	101,9
Водоснабжение холодное, м <sup>3</sup>	26,36	100,0	103,6
Водоотведение, м <sup>3</sup>	26,75	100,0	103,7
Отопление, Гкал	2424,68	100,0	101,9
Водоснабжение горячее, м <sup>3</sup>	182,84	100,0	102,1
Газ сетевой, месяц с человека	90,74	100,0	103,2
Газ сжиженный, месяц с человека	209,39	100,0	102,7
Электроэнергия в квартирах без электроплит за минимальный объем потребления, в расчете за 100 кВт·ч	506,00	100,0	105,0
Электроэнергия в квартирах с электроплитами за минимальный объем потребления, в расчете за 100 кВт·ч	380,00	100,0	105,0

*Индекс цен на первичном рынке жилья* в III квартале 2022 года по сравнению с предыдущим кварталом, по предварительным данным, составил 106,3 процента, на *вторичном рынке жилья* – 101,8 процента.

### Индексы цен на рынке жилья

(на конец периода, в процентах)

	Первичный рынок			Вторичный рынок		
	III квартал 2022 в % к		<i>Справочно</i>	III квартал 2022 в % к		<i>Справочно</i>
	II кварталу 2022	IV кварталу 2021	III квартал 2021 в % к IV кварталу 2020	II кварталу 2022	IV кварталу 2021	III квартал 2021 в % к IV кварталу 2020
<b>Все типы квартир</b>	<b>106,3</b>	<b>128,7</b>	<b>112,3</b>	<b>101,8</b>	<b>117,7</b>	<b>107,5</b>
в том числе:						
квартиры низкого качества	-	-	-	106,8	124,3	98,2
среднего качества (типовые)	104,1	126,0	112,0	101,4	121,9	112,8
улучшенного качества	112,9	139,3	110,4	102,4	106,8	100,4

	Первичный рынок			Вторичный рынок		
	III квартал 2022 в % к		Справочно	III квартал 2022 в % к		Справочно
	II кварталу 2022	IV кварталу 2021	III квартал 2021 в % к IV кварталу 2020	II кварталу 2022	IV кварталу 2021	III квартал 2021 в % к IV кварталу 2020
элитные квартиры	102,0	102,4	115,2	-	-	100,0

### Средние цены жилых помещений разных типов на первичном и вторичном рынках жилья

(на конец квартала, рублей за 1 м<sup>2</sup> общей площади)

	Первичный рынок		Вторичный рынок	
	III квартал 2022	Справочно	III квартал 2022	Справочно
		III квартал 2021		III квартал 2021
<b>Все типы квартир</b>	<b>63682</b>	<b>47686</b>	<b>64843</b>	<b>46214</b>
в том числе:				
квартиры низкого качества	-	-	48060	35387
квартиры среднего качества (типовые)	61300	45749	65008	46576
квартиры улучшен- ного качества	69788	44225	67821	45150
элитные квартиры	73147	... <sup>1)</sup>	-	-

<sup>1)</sup> Знак (...) означает, что данные не публикуются в целях обеспечения конфиденциальности первичных статистических данных, полученных от организаций, в соответствии с Федеральным законом от 29.11.2007 № 282-ФЗ «Об официальном статистическом учете и системе государственной статистики в Российской Федерации» (ст.4 п.5; ст.9 п.1).

### ЦЕНЫ ПРОИЗВОДИТЕЛЕЙ

**Индекс цен производителей промышленных товаров<sup>1)</sup>** в сентябре 2022 года, по предварительным данным, составил 99,4 процента.

<sup>1)</sup> Промышленные товары, предназначенные для реализации на внутрисоссийском рынке, по видам деятельности «Добыча полезных ископаемых», «Обрабатывающие производства», «Обеспечение электрической энергией, газом и паром; кондиционирование воздуха», «Водоснабжение; водоотведение, организация сбора и утилизации отходов, деятельность по ликвидации загрязнений».

## ИНДЕКСЫ ЦЕН ПРОИЗВОДИТЕЛЕЙ ПРОМЫШЛЕННЫХ ТОВАРОВ

(на конец периода, в процентах)

	Всего		В том числе							
	к предыдущему периоду	к декабрю предыдущего года	добыча полезных ископаемых		обрабатывающие производства		обеспечение электрической энергией, газом и паром; кондиционирование воздуха		водоснабжение; водоотведение, организация сбора и утилизации отходов, деятельность по ликвидации загрязнений	
			к предыдущему периоду	к декабрю предыдущего года	к предыдущему периоду	к декабрю предыдущего года	к предыдущему периоду	к декабрю предыдущего года	к предыдущему периоду	к декабрю предыдущего года
<b>2021 год</b>										
Январь	100,5	100,5	99,9	99,9	100,7	100,7	98,8	98,8	99,99	99,99
Февраль	102,8	103,3	100,0	99,9	103,3	104,0	99,8	98,6	98,5	98,5
Март	102,4	105,8	100,0	99,9	102,8	106,9	99,5	98,1	100,2	98,7
<b>I квартал</b>	<b>105,8</b>	<b>105,8</b>	<b>99,9</b>	<b>99,9</b>	<b>106,9</b>	<b>106,9</b>	<b>98,1</b>	<b>98,1</b>	<b>98,7</b>	<b>98,7</b>
Апрель	102,0	108,0	99,97	99,9	102,4	109,5	98,8	96,9	100,04	98,7
Май	101,6	109,7	101,9	101,7	101,7	111,4	100,6	97,5	100,3	99,0
Июнь	100,6	110,3	101,0	102,8	100,7	112,2	99,6	97,1	99,5	98,5
<b>II квартал</b>	<b>104,3</b>	<b>110,3</b>	<b>102,9</b>	<b>102,8</b>	<b>104,9</b>	<b>112,2</b>	<b>98,9</b>	<b>97,1</b>	<b>99,8</b>	<b>98,5</b>
Июль	100,4	110,8	103,8	106,6	100,3	112,4	102,7	99,7	99,9	98,4
Август	101,0	111,9	100,0	106,6	100,9	113,4	102,4	102,1	102,6	101,0
Сентябрь	102,5	114,8	100,0	106,6	102,7	116,5	102,0	104,1	99,98	101,0
<b>III квартал</b>	<b>104,0</b>	<b>114,8</b>	<b>103,8</b>	<b>106,6</b>	<b>103,8</b>	<b>116,5</b>	<b>107,3</b>	<b>104,1</b>	<b>102,5</b>	<b>101,0</b>
Октябрь	103,9	119,2	100,0	106,6	104,5	121,7	98,8	102,9	100,3	101,3
Ноябрь	98,5	117,4	116,0	123,7	98,4	119,7	98,3	101,1	100,3	101,6
Декабрь	98,7	115,9	113,5	140,4	98,5	117,9	100,3	101,4	99,8	101,4
<b>IV квартал</b>	<b>101,0</b>	<b>115,9</b>	<b>131,7</b>	<b>140,4</b>	<b>101,2</b>	<b>117,9</b>	<b>97,4</b>	<b>101,4</b>	<b>100,4</b>	<b>101,4</b>
<b>2022 год</b>										
Январь	100,5	100,5	100,2	100,2	100,6	100,6	99,9	99,9	100,2	100,2
Февраль	100,3	100,8	100,0	100,2	100,3	100,9	101,1	100,9	99,1	99,3
Март	105,6	106,4	100,0	100,2	106,1	107,1	101,6	102,6	100,2	99,5

	Всего		В том числе							
	к предыдущему периоду	к декабрю предыдущего года	добыча полезных ископаемых		обрабатывающие производства		обеспечение электрической энергией, газом и паром; кондиционирование воздуха		водоснабжение; водоотведение, организация сбора и утилизации отходов, деятельность по ликвидации загрязнений	
			к предыдущему периоду	к декабрю предыдущего года	к предыдущему периоду	к декабрю предыдущего года	к предыдущему периоду	к декабрю предыдущего года	к предыдущему периоду	к декабрю предыдущего года
<b>I квартал</b>	<b>106,4</b>	<b>106,4</b>	<b>100,2</b>	<b>100,2</b>	<b>107,1</b>	<b>107,1</b>	<b>102,6</b>	<b>102,6</b>	<b>99,5</b>	<b>99,5</b>
Апрель	100,1	106,6	100,0	100,2	100,3	107,4	98,2	100,7	99,7	99,2
Май	100,9	107,6	100,1	100,3	101,0	108,4	100,8	101,5	100,5	99,7
Июнь	99,5	107,0	100,0	100,3	99,5	107,9	99,4	101,0	99,6	99,3
<b>II квартал</b>	<b>100,6</b>	<b>107,0</b>	<b>100,1</b>	<b>100,3</b>	<b>100,8</b>	<b>107,9</b>	<b>98,4</b>	<b>101,0</b>	<b>99,8</b>	<b>99,3</b>
Июль	96,6	103,4	104,3	104,6	96,0	103,6	102,1	103,1	100,5	99,8
Август	103,7	107,3	105,4	110,3	103,8	107,5	102,8	106,0	102,6	102,4
Сентябрь	99,4	106,6	101,0	111,4	99,4	106,9	99,2	105,1	99,95	102,3
<b>III квартал</b>	<b>99,6</b>	<b>106,6</b>	<b>111,0</b>	<b>111,4</b>	<b>99,1</b>	<b>106,9</b>	<b>104,1</b>	<b>105,1</b>	<b>103,0</b>	<b>102,3</b>

### ИНДЕКСЫ ЦЕН ПРОИЗВОДИТЕЛЕЙ ПРОМЫШЛЕННЫХ ТОВАРОВ на конец месяца, в % к декабрю 2020 года





**ИНДЕКСЫ ЦЕН ПРОИЗВОДИТЕЛЕЙ ПРОМЫШЛЕННЫХ ТОВАРОВ  
ПО ОСНОВНЫМ ВИДАМ ЭКОНОМИЧЕСКОЙ ДЕЯТЕЛЬНОСТИ**

(на конец периода, в процентах)

	К предыдущему месяцу		Сентябрь 2022 к декабрю 2021	<i>Справочно</i> сентябрь 2021 к декабрю 2020
	август 2022	сентябрь 2022		
<b>Производство промышлен- ных товаров – всего</b>	<b>103,7</b>	<b>99,4</b>	<b>106,6</b>	<b>114,8</b>
<b>Добыча полезных ископаемых</b>	<b>105,4</b>	<b>101,0</b>	<b>111,4</b>	<b>106,6</b>
<b>Обрабатывающие производства</b>	<b>103,8</b>	<b>99,4</b>	<b>106,9</b>	<b>116,5</b>
в том числе:				
производство пищевых продуктов	105,3	100,5	109,0	115,3
производство одежды	100,4	99,9	122,9	102,3
производство кожи и изделий из кожи	98,4	103,6	131,1	118,0
обработка древесины и про- изводство изделий из дерева и пробки, кроме мебели, произ- водство изделий из соломки и материалов для плетения	98,8	99,6	142,6	152,7
производство бумаги и бу- мажных изделий	104,2	100,0	104,2	105,0
производство резиновых и пластмассовых изделий	92,7	100,0	101,2	119,8
производство прочей неме- таллической минеральной продукции	99,96	100,0	100,2	100,8
производство электрического оборудования	94,3	97,7	99,6	121,5
производство автотранспорт- ных средств, прицепов и по- луприцепов	103,2	99,4	116,8	105,2
<b>Обеспечение электрической энергией, газом и паром; кондиционирование воздуха</b>	<b>102,8</b>	<b>99,2</b>	<b>105,1</b>	<b>104,1</b>
в том числе:				
производство, передача и распределение электроэнер- гии	104,1	98,4	105,3	104,3

	К предыдущему месяцу		Сентябрь 2022 к декабрю 2021	<i>Справочно</i> сентябрь 2021 к декабрю 2020
	август 2022	сентябрь 2022		
производство и распределе- ние газообразного топлива	100,0	100,0	118,5	107,2
производство, передача и распределение пара и горячей воды; кондиционирование воздуха	101,2	100,1	103,1	103,5
<b>Водоснабжение; водоотведе- ние, организация сбора и утилизации отходов, дея- тельность по ликвидации загрязнений</b>	<b>102,6</b>	<b>99,95</b>	<b>102,3</b>	<b>101,0</b>

*Индекс цен производителей сельскохозяйственной продукции, реализованной сельскохозяйственными организациями*, в сентябре 2022 года, по предварительным данным, составил 101,8 процента, в том числе в растениеводстве – 99,0, в животноводстве – 101,9 процента.

**ИНДЕКСЫ ЦЕН  
ПРОИЗВОДИТЕЛЕЙ СЕЛЬСКОХОЗЯЙСТВЕННОЙ ПРОДУКЦИИ**  
(на конец периода, в процентах)

	Всего		В том числе			
	к преды- дущему периоду	к декабрю предыду- щего года	растениеводство		животноводство	
			к преды- дущему периоду	к декабрю предыду- щего года	к преды- дущему периоду	к декабрю предыду- щего года
<b>2021 год</b>						
Январь	103,0	103,0	108,0	108,0	102,9	102,9
Февраль	109,6	112,9	118,7	128,2	109,3	112,5
Март	100,5	113,5	84,0	107,8	101,0	113,6
<b>I квартал</b>	<b>113,5</b>	<b>113,5</b>	<b>107,8</b>	<b>107,8</b>	<b>113,6</b>	<b>113,6</b>
Апрель	104,6	118,7	102,0	109,9	104,7	118,9
Май	101,7	120,7	99,0	108,8	101,8	121,0
Июнь	102,8	124,1	95,0	103,3	103,0	124,6
<b>II квартал</b>	<b>109,4</b>	<b>124,1</b>	<b>95,9</b>	<b>103,3</b>	<b>109,7</b>	<b>124,6</b>
Июль	102,6	127,3	91,0	94,1	102,8	128,1
Август	101,9	129,8	96,5	90,8	102,0	130,7
Сентябрь	103,7	134,6	109,1	99,1	103,7	135,5
<b>III квартал</b>	<b>108,5</b>	<b>134,6</b>	<b>95,9</b>	<b>99,1</b>	<b>108,7</b>	<b>135,5</b>
Октябрь	101,3	136,3	117,2	116,1	101,0	136,8

	Всего		В том числе			
	к предыдущему периоду	к декабрю предыдущего года	растениеводство		животноводство	
			к предыдущему периоду	к декабрю предыдущего года	к предыдущему периоду	к декабрю предыдущего года
Ноябрь	98,1	133,8	106,6	123,8	97,9	134,0
Декабрь	96,6	129,2	102,8	127,2	96,5	129,3
<b>IV квартал</b>	<b>96,0</b>	<b>129,2</b>	<b>128,4</b>	<b>127,2</b>	<b>95,4</b>	<b>129,3</b>
<b>2022 год</b>						
Январь	104,1	104,1	102,2	102,2	104,1	104,1
Февраль	97,5	101,4	109,4	111,8	97,1	101,1
Март	102,1	103,6	103,0	115,2	102,1	103,2
<b>I квартал</b>	<b>103,6</b>	<b>103,6</b>	<b>115,2</b>	<b>115,2</b>	<b>103,2</b>	<b>103,2</b>
Апрель	100,7	104,3	92,0	106,1	101,0	104,2
Май	103,2	107,6	101,7	107,9	103,2	107,5
Июнь	96,8	104,1	93,6	101,0	96,9	104,2
<b>II квартал</b>	<b>100,5</b>	<b>104,1</b>	<b>87,6</b>	<b>101,0</b>	<b>101,0</b>	<b>104,2</b>
Июль	96,5	100,5	93,6	94,6	96,6	100,7
Август	99,8	100,3	90,6	85,7	100,1	100,8
Сентябрь	101,8	102,1	99,0	84,8	101,9	102,7
<b>III квартал</b>	<b>98,1</b>	<b>102,1</b>	<b>84,0</b>	<b>84,8</b>	<b>98,6</b>	<b>102,7</b>

**ИНДЕКСЫ ЦЕН ПРОИЗВОДИТЕЛЕЙ НА ОТДЕЛЬНЫЕ ГРУППЫ И ВИДЫ  
СЕЛЬСКОХОЗЯЙСТВЕННОЙ ПРОДУКЦИИ**

(на конец периода, в процентах)

	К предыдущему месяцу		Сентябрь 2022 к декабрю 2021	Справочно сентябрь 2021 к декабрю 2020
	август 2022	сентябрь 2022		
<b>Растениеводство</b>	<b>90,6</b>	<b>99,0</b>	<b>84,8</b>	<b>99,1</b>
Зерновые и зернобобовые культуры	99,9	94,2	97,7	104,2
Картофель	92,4	68,9	67,6	116,7
Овощи	81,7	111,6	75,7	81,4
<b>Животноводство</b>	<b>100,1</b>	<b>101,9</b>	<b>102,7</b>	<b>135,5</b>
Скот и птица (в живом весе)	99,9	102,1	101,2	139,8
Молоко сырое крупного рогатого скота	101,7	100,1	115,5	104,2
Яйца куриные в скорлупе свежие	92,1	108,2	92,4	68,7

**Сводный индекс цен на продукцию (затраты, услуги) инвестиционного назначения** в сентябре 2022 года, по предварительным данным, составил 100,5 процента.

**ИНДЕКСЫ ЦЕН НА ПРОДУКЦИЮ (ЗАТРАТЫ, УСЛУГИ)  
ИНВЕСТИЦИОННОГО НАЗНАЧЕНИЯ**

(на конец периода, в процентах)

	Сводный индекс цен на продукцию (затраты, услуги) инвестиционного назначения		В том числе индексы цен					
			производителей на строительную продукцию		приобретения машин и оборудования инвестиционного назначения		на прочую продукцию (затраты, услуги) инвестиционного назначения	
	к предыдущему периоду	к декабрю предыдущего года	к предыдущему периоду	к декабрю предыдущего года	к предыдущему периоду	к декабрю предыдущего года	к предыдущему периоду	к декабрю предыдущего года
<b>2021 год</b>								
Январь	100,4	100,4	100,2	100,2	100,4	100,4	102,7	102,7
Февраль	100,3	100,7	99,7	99,9	100,4	100,8	108,4	111,3
Март	100,3	101,0	100,3	100,2	100,3	101,0	100,9	112,3
<b>I квартал</b>	<b>101,0</b>	<b>101,0</b>	<b>100,2</b>	<b>100,2</b>	<b>101,0</b>	<b>101,0</b>	<b>112,3</b>	<b>112,3</b>
Апрель	101,1	102,2	100,9	101,1	101,2	102,2	104,2	117,0
Май	100,2	102,3	100,6	101,7	99,6	101,8	101,7	119,0
Июнь	100,6	103,0	101,3	103,0	99,7	101,4	102,8	122,3
<b>II квартал</b>	<b>101,9</b>	<b>103,0</b>	<b>102,8</b>	<b>103,0</b>	<b>100,4</b>	<b>101,4</b>	<b>108,9</b>	<b>122,3</b>
Июль	101,7	104,7	101,9	105,0	101,3	102,8	102,6	125,4
Август	100,4	105,1	100,6	105,6	100,1	102,9	101,8	127,7
Сентябрь	100,3	105,4	100,1	105,7	100,2	103,1	103,3	132,0
<b>III квартал</b>	<b>102,4</b>	<b>105,4</b>	<b>102,6</b>	<b>105,7</b>	<b>101,6</b>	<b>103,1</b>	<b>107,9</b>	<b>132,0</b>
Октябрь	100,3	105,7	100,4	106,2	100,04	103,2	101,0	133,3
Ноябрь	101,0	106,7	101,5	107,8	100,6	103,8	98,2	130,9
Декабрь	100,7	107,5	101,0	108,8	100,7	104,6	96,8	126,7
<b>IV квартал</b>	<b>102,0</b>	<b>107,5</b>	<b>102,9</b>	<b>108,8</b>	<b>101,4</b>	<b>104,6</b>	<b>96,0</b>	<b>126,7</b>
<b>2022 год</b>								
Январь	101,3 <sup>1)</sup>	101,3 <sup>1)</sup>	100,1	100,1	102,2	102,2	103,8	103,8
Февраль	100,5	101,8	99,9	100,03	101,4	103,7 <sup>1)</sup>	97,4	101,1
Март	107,4	109,4	101,9	101,9	113,6	117,9	102,2	103,3
<b>I квартал</b>	<b>109,4</b>	<b>109,4</b>	<b>101,9</b>	<b>101,9</b>	<b>117,9</b>	<b>117,9</b>	<b>103,3</b>	<b>103,3</b>
Апрель	101,4 <sup>1)</sup>	110,9 <sup>1)</sup>	100,4	102,3	102,4 <sup>1)</sup>	120,7 <sup>1)</sup>	101,1	104,4
Май	101,4 <sup>1)</sup>	112,4 <sup>1)</sup>	100,5	102,8	102,3 <sup>1)</sup>	123,4 <sup>1)</sup>	103,0	107,5

	Сводный индекс цен на продукцию (затраты, услуги) инвестиционного назначения		В том числе индексы цен					
			производителей на строительную продукцию		приобретения машин и оборудования инвестиционного назначения		на прочую продукцию (затраты, услуги) инвестиционного назначения	
	к предыдущему периоду	к декабрю предыдущего года	к предыдущему периоду	к декабрю предыдущего года	к предыдущему периоду	к декабрю предыдущего года	к предыдущему периоду	к декабрю предыдущего года
Июнь	99,8 <sup>1)</sup>	112,2 <sup>1)</sup>	100,3	103,1	99,4 <sup>1)</sup>	122,7 <sup>1)</sup>	97,2	104,5
<b>II квартал</b>	<b>102,6<sup>1)</sup></b>	<b>112,2<sup>1)</sup></b>	<b>101,2</b>	<b>103,1</b>	<b>104,1<sup>1)</sup></b>	<b>122,7<sup>1)</sup></b>	<b>101,2</b>	<b>104,5</b>
Июль	100,1 <sup>1)</sup>	112,4 <sup>1)</sup>	99,6	102,8	101,0 <sup>1)</sup>	123,9 <sup>1)</sup>	96,9	101,3
Август	100,3	112,7	100,3	103,1	100,4	124,4	100,2	101,5
Сентябрь	100,5	113,2	100,7	103,8	100,1	124,5	101,7	103,2
<b>III квартал</b>	<b>100,9</b>	<b>113,2</b>	<b>100,6</b>	<b>103,8</b>	<b>101,4</b>	<b>124,5</b>	<b>98,7</b>	<b>103,2</b>

<sup>1)</sup> Уточненные данные.

**Индекс тарифов на грузовые перевозки автомобильным транспортом в сентябре 2022 года составил 100,0 процента.**

#### ИНДЕКСЫ ТАРИФОВ НА ГРУЗОВЫЕ ПЕРЕВОЗКИ АВТОМОБИЛЬНЫМ ТРАНСПОРТОМ

(на конец периода, в процентах)

	Всего		В том числе по видам сообщения					
	к предыдущему периоду	к декабрю предыдущего года	международное		междугородное		городское и пригородное	
			к предыдущему периоду	к декабрю предыдущего года	к предыдущему периоду	к декабрю предыдущего года	к предыдущему периоду	к декабрю предыдущего года
<b>2021 год</b>								
Январь	101,5	101,5	101,6	101,6	100,1	100,1	108,4	108,4
Февраль	102,5	104,0	103,1	104,7	100,0	100,1	100,0	108,4
Март	100,1	104,1	99,3	104,0	104,3	104,4	100,0	108,4
<b>I квартал</b>	<b>104,1</b>	<b>104,1</b>	<b>104,0</b>	<b>104,0</b>	<b>104,4</b>	<b>104,4</b>	<b>108,4</b>	<b>108,4</b>
Апрель	101,8	106,0	101,8	105,8	101,9	106,4	100,0	108,4
Май	99,4	105,4	99,3	105,1	100,0	106,4	100,0	108,4
Июнь	99,9	105,3	99,3	104,3	103,0	109,6	100,0	108,4
<b>II квартал</b>	<b>101,1</b>	<b>105,3</b>	<b>100,4</b>	<b>104,3</b>	<b>105,0</b>	<b>109,6</b>	<b>100,0</b>	<b>108,4</b>

	Всего		В том числе по видам сообщения					
	к предыдущему периоду	к декабрю предыдущего года	международное		междугородное		городское и пригородное	
			к предыдущему периоду	к декабрю предыдущего года	к предыдущему периоду	к декабрю предыдущего года	к предыдущему периоду	к декабрю предыдущего года
Июль	100,2	105,4	100,1	104,4	100,5	110,1	100,0	108,4
Август	99,7	105,1	99,3	103,7	101,7	112,0	100,0	108,4
Сентябрь	98,5	103,5	98,3	101,9	99,3	111,3	100,0	108,4
<b>III квартал</b>	<b>98,3</b>	<b>103,5</b>	<b>97,6</b>	<b>101,9</b>	<b>101,5</b>	<b>111,3</b>	<b>100,0</b>	<b>108,4</b>
Октябрь	98,8	102,3	98,9	100,7	98,6	109,7	100,0	108,4
Ноябрь	99,6	101,9	99,5	100,2	100,1	109,8	100,0	108,4
Декабрь	101,4	103,3	101,7	101,9	100,2	110,0	100,0	108,4
<b>IV квартал</b>	<b>99,8</b>	<b>103,3</b>	<b>100,01</b>	<b>101,9</b>	<b>98,8</b>	<b>110,0</b>	<b>100,0</b>	<b>108,4</b>
<b>2022 год</b>								
Январь	105,7	105,7	105,3	105,3	107,9	107,9	123,1	123,1
Февраль	114,9	121,5	112,5	118,4	128,6	138,8	100,0	123,1
Март	107,8	130,9	110,0	130,2	97,1	134,8	100,0	123,1
<b>I квартал</b>	<b>130,9</b>	<b>130,9</b>	<b>130,2</b>	<b>130,2</b>	<b>134,8</b>	<b>134,8</b>	<b>123,1</b>	<b>123,1</b>
Апрель	83,9	109,9	82,6	107,5	91,2	122,9	100,0	123,1
Май	91,6	100,6	96,8	104,1	65,8	80,8	100,0	123,1
Июнь	100,1	100,7	99,3	103,4	106,0	85,7	100,0	123,1
<b>II квартал</b>	<b>77,0</b>	<b>100,7</b>	<b>79,4</b>	<b>103,4</b>	<b>63,6</b>	<b>85,7</b>	<b>100,0</b>	<b>123,1</b>
Июль	100,5	101,3	100,0	103,4	104,2	89,2	100,0	123,1
Август	100,1	101,4	100,0	103,4	100,6	89,7	100,0	123,1
Сентябрь	100,0	101,4	100,0	103,4	100,0	89,7	100,0	123,1
<b>III квартал</b>	<b>100,6</b>	<b>101,4</b>	<b>100,0</b>	<b>103,4</b>	<b>104,8</b>	<b>89,7</b>	<b>100,0</b>	<b>123,1</b>

## ФИНАНСОВАЯ ДЕЯТЕЛЬНОСТЬ ОРГАНИЗАЦИЙ (без субъектов малого предпринимательства)

### ФИНАНСОВЫЕ РЕЗУЛЬТАТЫ ДЕЯТЕЛЬНОСТИ ОРГАНИЗАЦИЙ

В январе-августе 2022 года, по оперативным данным, **сальдированный финансовый результат (прибыль минус убыток) организаций (без субъектов малого предпринимательства, кредитных организаций, государственных (муниципальных) учреждений, некредитных финансовых организаций)** в действующих ценах составил 13038,0 млн рублей (154 организации получили прибыль в размере 14841,2 млн рублей и 86 организаций имели убыток на сумму 1803,2 млн рублей).

**ФИНАНСОВЫЕ РЕЗУЛЬТАТЫ ДЕЯТЕЛЬНОСТИ ОРГАНИЗАЦИЙ  
ПО ВИДАМ ЭКОНОМИЧЕСКОЙ ДЕЯТЕЛЬНОСТИ  
в январе-августе 2022 года**

	Сальдо прибылей (+) и убытков (-)		Сумма прибыли, млн рублей	Доля прибыльных организаций в общем числе организаций, %	Сумма убытка, млн рублей	Доля убыточных организаций в общем числе организаций, %
	млн рублей	в % к январю-августу 2021 <sup>1)</sup>				
<b>Всего</b>	<b>13038,0</b>	<b>105,4</b>	<b>14841,2</b>	<b>64,2</b>	<b>1803,2</b>	<b>35,8</b>
из них:						
сельское, лесное хозяйство, охота, рыболовство и рыбоводство	7977,3	104,6	8128,5	77,3	151,2	22,7
из него:						
растениеводство и животноводство, охота и предоставление соответствующих услуг в этих областях	8035,9	105,5	8128,5	81,0	92,6	19,0
добыча полезных ископаемых	227,4	188,9	227,4	100,0	-	-
обрабатывающие производства	1552,7	60,8	2415,9	75,9	863,2	24,1
из них:						
производство пищевых продуктов	107,3	17,0	404,0	76,5	296,7	23,5
деятельность полиграфическая и копирование носителей информации	93,8	19,7	93,8	100,0	-	-
производство компьютеров, электронных и оптических изделий <sup>2)</sup>	-9,4	-	...	50,0	...	50,0
производство электрического оборудования	178,3	136,6	290,9	55,6	112,6	44,4

	Сальдо прибылей (+) и убытков (-)		Сумма прибыли, млн рублей	Доля прибыльных организаций в общем числе организаций, %	Сумма убытка, млн рублей	Доля убыточных организаций в общем числе организаций, %
	млн рублей	в % к январю-августу 2021 <sup>1)</sup>				
производство машин и оборудования, не включенных в другие группировки	404,9	в 2,0 р.	404,9	100,0	-	-
производство мебели	915,0	105,2	915,0	100,0	-	-
обеспечение электрической энергией, газом и паром; кондиционирование воздуха	441,2	116,1	593,9	32,3	152,7	67,7
водоснабжение; водоотведение, организация сбора и утилизации отходов, деятельность по ликвидации загрязнений	330,0	85,6	366,5	41,2	36,5	58,8
строительство <sup>2)</sup>	68,3	197,6	...	80,0	...	20,0
торговля оптовая и розничная; ремонт автотранспортных средств и мотоциклов	2378,9	188,9	2536,3	63,4	157,4	36,6
из нее:						
торговля оптовая, кроме оптовой торговли автотранспортными средствами и мотоциклами <sup>2)</sup>	1769,0	155,7	...	91,7	...	8,3
торговля розничная, кроме торговли автотранспортными средствами и мотоциклами	631,2	в 6,3 р.	743,3	53,6	112,1	46,4



	Сальдо прибылей (+) и убытков (-)		Сумма прибыли, млн рублей	Доля прибыльных организаций в общем числе организаций, %	Сумма убытка, млн рублей	Доля убыточных организаций в общем числе организаций, %
	млн рублей	в % к январю-августу 2021 <sup>1)</sup>				
транспортировка и хранение	-78,6	-	216,9	41,7	295,5	58,3
деятельность гостиниц и предприятий общественного питания <sup>2)</sup>	49,8	83,5	...	75,0	...	25,0
деятельность в области информации и связи	33,4	134,6	33,4	100,0	-	-
деятельность по операциям с недвижимым имуществом	-100,7	-	13,9	55,6	114,6	44,4
деятельность профессиональная, научная и техническая <sup>2)</sup>	17,3	132,5	...	50,0	...	50,0
деятельность административная и сопутствующие дополнительные услуги	19,3	в 2,9 р.	19,3	100,0	-	-
образование <sup>2)</sup>	58,6	126,7	...	75,0	...	25,0
деятельность в области здравоохранения и социальных услуг	25,8	31,1	45,5	50,0	19,7	50,0
деятельность в области культуры, спорта, организации досуга и развлечений	3,9	49,2	3,9	100,0	-	-

	Сальдо прибылей (+) и убытков (-)		Сумма прибыли, млн рублей	Доля прибыльных организаций в общем числе организаций, %	Сумма убытка, млн рублей	Доля убыточных организаций в общем числе организаций, %
	млн рублей	в % к январю-августу 2021 <sup>1)</sup>				
предоставление прочих видов услуг <sup>2)</sup>	28,0	в 2,2 р.	...	66,7	...	33,3

<sup>1)</sup> Темпы изменения сальдированного финансового результата отчетного периода по сравнению с соответствующим периодом предыдущего года рассчитаны по сопоставимому кругу организаций в соответствии с методологией бухгалтерского учета; с учетом корректировки данных соответствующего периода предыдущего года, исходя из изменений учетной политики, законодательных актов и др.

Прочерк означает, что в одном или обоих сопоставляемых периодах был получен отрицательный сальдированный финансовый результат.

<sup>2)</sup> Знак (...) означает, что данные не публикуются в целях обеспечения конфиденциальности первичных статистических данных, полученных от организаций, в соответствии с Федеральным законом от 29.11.2007 № 282-ФЗ «Об официальном статистическом учете и системе государственной статистики в Российской Федерации» (ст.4 п.5; ст.9 п.1).

За январь-август 2022 года, по оперативным данным, доля убыточных организаций по сравнению с соответствующим периодом предыдущего года увеличилась на 0,4 процентного пункта и составила 35,8 процента.

### **СОСТОЯНИЕ ПЛАТЕЖЕЙ И РАСЧЕТОВ В ОРГАНИЗАЦИЯХ**

На конец августа 2022 года **суммарная задолженность** по обязательствам организаций, по оперативным данным, составила 109955,3 млн рублей, из нее **просроченная** – 2775,8 млн рублей, или 2,5 процента от общей суммы задолженности (на конец августа 2021 года – 2,3%, на конец июля 2022 года – 2,6%).

#### **РАЗМЕР И СТРУКТУРА ЗАДОЛЖЕННОСТИ ОРГАНИЗАЦИЙ**

(на конец месяца)

	Август 2022, млн рублей	В % к		Справочно
		августу 2021	июлю 2022	август 2021 в % к июлю 2021
<b>Суммарная задолженность</b>	<b>109955,3</b>	<b>96,0</b>	<b>103,6</b>	<b>101,3</b>
в том числе:				
кредиторская задолженность	64710,9	90,6	106,3	99,8
задолженность по кредитам банков и займам	45244,4	105,0	99,9	103,9

	Август 2022, млн рублей	В % к		Справочно август 2021 в % к июлю 2021
		августу 2021	июлю 2022	
<b>Просроченная суммарная задолженность</b>	<b>2775,8</b>	<b>103,9</b>	<b>101,0</b>	<b>101,7</b>
в том числе:				
кредиторская задолженность	2677,6	101,8	101,1	101,7
задолженность по кредитам банков и займам	98,2	в 2,4 р.	100,0	100,4
<b>Дебиторская задолженность</b>	<b>57851,3</b>	<b>95,5</b>	<b>105,3</b>	<b>102,0</b>
<b>Просроченная дебиторская задолженность</b>	<b>2285,9</b>	<b>92,1</b>	<b>93,6</b>	<b>99,9</b>

**Кредиторская задолженность** на конец августа 2022 года, по оперативным данным, составила 64710,9 млн рублей, из нее **просроченная** – 2677,6 млн рублей, или 4,1 процента от общей суммы задолженности (на конец августа 2021 года – 3,7%, на конец июля 2022 года – 4,4%).

**СТРУКТУРА И ДИНАМИКА  
ПРОСРОЧЕННОЙ КРЕДИТОРСКОЙ ЗАДОЛЖЕННОСТИ ОРГАНИЗАЦИЙ**

(на конец месяца)

	Количество организаций, имеющих просроченную кредиторскую задолженность, единиц	Просроченная кредиторская задолженность, млн рублей	Из нее		
			поставщикам	в бюджеты всех уровней	по платежам в государственные внебюджетные фонды
<b>2021 год</b>					
Январь	58	2396,9	2063,9	129,1	100,5
Февраль	59	2426,7	2083,9	131,5	123,3
Март	59	2549,7	2233,2	142,9	82,9
Апрель	57	2610,4	2235,0	160,3	102,9
Май	56	2508,0	2125,0	135,6	105,8
Июнь	60	2586,5	2174,9	128,0	135,6
Июль	61	2585,9	2220,3	138,5	108,8
Август	59	2631,1	2211,8	156,6	143,5
Сентябрь	59	2637,9	2289,4	139,6	90,4
Октябрь	60	2664,9	2280,4	141,2	127,5
Ноябрь	58	5498,6	5209,9	137,8	130,3

	Количество организаций, имеющих просроченную кредиторскую задолженность, единиц	Просроченная кредиторская задолженность, млн рублей	Из нее		
			поставщикам	в бюджеты всех уровней	по платежам в государственные внебюджетные фонды
Декабрь	58	2809,9	2476,1	127,5	95,3
<b>2022 год</b>					
Январь	55	2516,7	2345,8	65,7	84,9
Февраль	55	2597,7	2416,0	69,2	100,8
Март	56	2733,5	2517,9	86,1	109,7
Апрель	55	2682,4	2430,3	109,5	125,0
Май	53	2496,5	2305,9	74,1	88,3
Июнь	60	2637,5	2362,9	135,7	114,9
Июль	57	2649,2	2366,3	129,9	126,2
Август	59	2677,6	2381,1	126,1	115,5

**ПРОСРОЧЕННАЯ КРЕДИТОРСКАЯ ЗАДОЛЖЕННОСТЬ ОРГАНИЗАЦИЙ  
ПО ВИДАМ ЭКОНОМИЧЕСКОЙ ДЕЯТЕЛЬНОСТИ  
в августе 2022 года**

(на конец месяца)

	Количество организаций, имеющих просроченную кредиторскую задолженность, единиц	Просроченная кредиторская задолженность, млн рублей	Из нее:		
			поставщикам	в бюджеты всех уровней	по платежам в государственные внебюджетные фонды
<b>Всего</b>	<b>59</b>	<b>2677,6</b>	<b>2381,1</b>	<b>126,1</b>	<b>115,5</b>
из них:					
сельское, лесное хозяйство, охота, рыболовство и рыбоводство <sup>1)</sup>	4	89,8	78,9	...	...
обрабатывающие производства <sup>1)</sup>	8	362,3	304,0	42,7	...
обеспечение электрической энергией, газом и паром; кондиционирование воздуха	25	1880,0	1777,3	32,7	41,9

	Количество организаций, имеющих просроченную кредиторскую задолженность, единиц	Просроченная кредиторская задолженность, млн рублей	Из нее:		
			поставщикам	в бюджеты всех уровней	по платежам в государственные внебюджетные фонды
водоснабжение; водоотведение, организация сбора и утилизации отходов, деятельность по ликвидации загрязнений <sup>1)</sup>	8	146,8	107,8	23,6	...
деятельность административная и сопутствующие дополнительные услуги	3	5,1	5,1	-	-

<sup>1)</sup>Знак (...) означает, что данные не публикуются в целях обеспечения конфиденциальности первичных статистических данных, полученных от организаций, в соответствии с Федеральным законом от 29.11.2007 № 282-ФЗ «Об официальном статистическом учете и системе государственной статистики в Российской Федерации» (ст.4 п.5; ст.9 п.1).

**Задолженность по полученным кредитам и займам** на конец августа 2022 года, по оперативным данным, составила 45244,4 млн рублей, в том числе **просроченная** – 98,2 млн рублей, или 0,2 процента от общей объема по полученным кредитам банков и займам (на конец августа 2021 года – 0,1%, на конец июля 2022 года – 0,2%).

**Дебиторская задолженность** на конец августа 2022 года, по оперативным данным, составила 57851,3 млн рублей, из нее **просроченная** – 2285,9 млн рублей, или 4 процента от общего объема дебиторской задолженности (на конец августа 2021 года – 4,1%, на конец июля 2022 года – 4,5%).

**СТРУКТУРА И ДИНАМИКА  
ПРОСРОЧЕННОЙ ДЕБИТОРСКОЙ ЗАДОЛЖЕННОСТИ ОРГАНИЗАЦИЙ**  
(на конец месяца)

	Количество организаций, имеющих просроченную дебиторскую задолженность, единиц	Просроченная дебиторская задолженность, млн рублей	Из нее:
			покупателей
<b>2021 год</b>			
Январь	89	2550,9	2217,6

	Количество организаций, имеющих просроченную дебиторскую задолженность, единиц	Просроченная дебиторская задолженность, млн рублей	Из нее:
			покупателей
Февраль	90	2623,1	2346,7
Март	94	2484,5	2224,0
Апрель	92	2388,2	2131,7
Май	92	2482,7	2230,8
Июнь	92	2404,2	2145,1
Июль	92	2482,6	2232,4
Август	91	2480,7	2225,2
Сентябрь	92	2436,0	2203,5
Октябрь	94	2552,7	2281,5
Ноябрь	90	2522,9	2417,6
Декабрь	89	2814,6	2584,2
<b>2022 год</b>			
Январь	87	1882,7	1807,4
Февраль	85	2007,3	1927,8
Март	89	2077,7	2013,3
Апрель	93	2180,1	2107,6
Май	91	2230,0	2155,4
Июнь	96	2473,0	2401,5
Июль	95	2442,5	2378,6
Август	95	2285,9	2205,4

**ПРОСРОЧЕННАЯ ДЕБИТОРСКАЯ ЗАДОЛЖЕННОСТЬ  
ПО ВИДАМ ЭКОНОМИЧЕСКОЙ ДЕЯТЕЛЬНОСТИ  
в августе 2022 года**

(на конец месяца)

	Количество организаций, имеющих просроченную дебиторскую задолженность, единиц	Просроченная дебиторская задолженность, млн рублей	Из нее
			покупателей
<b>Всего</b>	<b>95</b>	<b>2285,9</b>	<b>2205,4</b>
из них:			
сельское, лесное хозяйство, охота, рыболовство и рыбоводство	7	24,5	24,5

	Количество организаций, имеющих просроченную дебиторскую задолженность, единиц	Просроченная дебиторская задолженность, млн рублей	Из нее
			покупателей
обрабатывающие производства	17	222,7	187,4
из них:			
производство пищевых продуктов	3	15,7	15,7
производство электрического оборудования	4	45,0	35,2
производство машин и оборудования, не включенных в другие группировки	3	95,4	74,1
обеспечение электрической энергией, газом и паром; кондиционирование воздуха	27	1396,2	1359,5
водоснабжение; водоотведение, организация сбора и утилизации отходов, деятельность по ликвидации загрязнений	13	132,0	125,7
торговля оптовая и розничная; ремонт автотранспортных средств и мотоциклов	6	404,2	401,9
транспортировка и хранение	5	18,4	18,4
деятельность по операциям с недвижимым имуществом	4	5,3	5,3
деятельность административная и сопутствующие дополнительные услуги	3	1,5	1,5

## СОЦИАЛЬНАЯ СФЕРА

### УРОВЕНЬ ЖИЗНИ НАСЕЛЕНИЯ

#### *Средняя номинальная заработная плата и ее дифференциация*

Средняя номинальная заработная плата, начисленная работникам организаций за август 2022 года, по оценке, составила 37439 рублей и по сравнению с августом 2021 года выросла на 11,2 процента.

**ДИНАМИКА СРЕДНЕМЕСЯЧНОЙ НОМИНАЛЬНОЙ И РЕАЛЬНОЙ  
НАЧИСЛЕННОЙ ЗАРАБОТНОЙ ПЛАТЫ РАБОТНИКОВ ОРГАНИЗАЦИЙ**

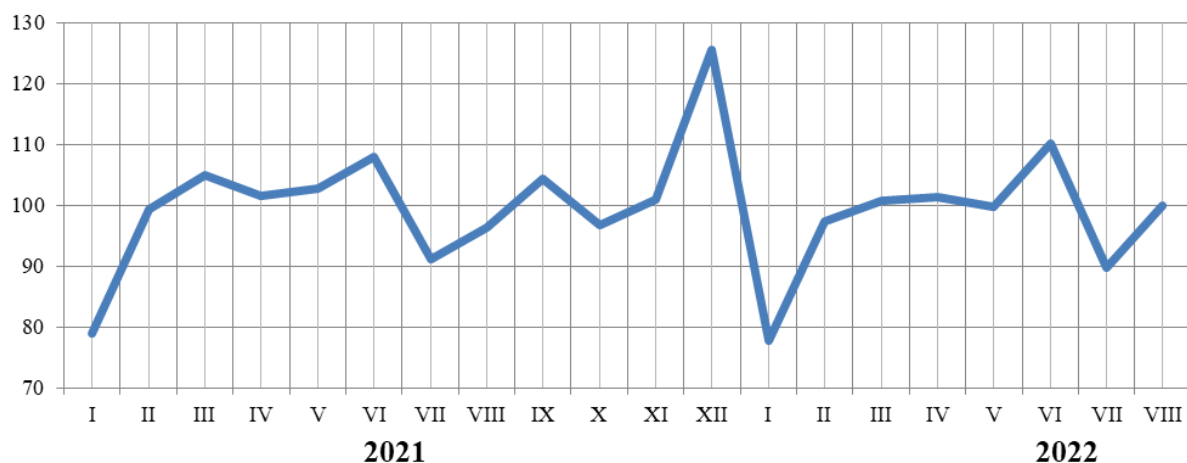
	Средне- месячная номинальная начисленная зароботная плата, рублей	В % к		Реальная заработная плата в % к	
		соответст- вующему периоду предыду- щего года	предыду- щему периоду	соответст- вующему периоду предыду- щего года	предыду- щему периоду
<b>2021 год</b>					
Январь	31162	105,5	79,6	100,2	78,9
Февраль	31001	104,9	99,7	99,3	99,4
Март	32816	106,0	105,2	100,3	104,9
<b>I квартал</b>	<b>31697</b>	<b>105,6</b>	<b>94,7</b>	<b>100,0</b>	
Апрель	33490	109,4	102,0	104,0	101,6
Май	34683	106,1	103,5	100,6	102,7
Июнь	37478	111,9	108,1	105,8	107,9
<b>II квартал</b>	<b>35211</b>	<b>109,1</b>	<b>111,1</b>		
<b>I полугодие</b>	<b>33453</b>	<b>107,5</b>		<b>101,9</b>	
Июль	34367	108,6	91,7	103,0	91,2
Август	33231	110,3	96,6	104,4	96,4
Сентябрь	34966	114,0	105,2	106,9	104,4
<b>III квартал</b>	<b>34204</b>	<b>111,0</b>	<b>97,1</b>		
<b>Январь- сентябрь</b>	<b>33703</b>	<b>108,6</b>		<b>102,8</b>	
Октябрь	34397	109,9	98,4	101,9	96,8
Ноябрь	34940	116,4	101,6	107,7	100,9
Декабрь	44194	113,0	126,5	104,6	125,6
<b>IV квартал</b>	<b>37849</b>	<b>113,1</b>	<b>110,7</b>		
<b>Январь-декабрь</b>	<b>35369</b>	<b>112,3</b>		<b>105,7</b>	
<b>2022 год</b>					
Январь	34764	111,9	78,8	103,2	77,8
Февраль	34479	109,8	98,1	101,3	97,4
Март	37211	111,9	108,0	96,6	100,7
<b>I квартал</b>	<b>35609</b>	<b>111,6</b>	<b>94,1</b>	<b>100,6</b>	
Апрель	38296	112,9	103,0	96,3	101,4
Май	38302	109,1	100,1	93,4	99,7
Июнь	42097	111,0	109,9	95,3	110,1
<b>II квартал</b>	<b>39545</b>	<b>110,9</b>	<b>111,1</b>		
<b>I полугодие</b>	<b>37574</b>	<b>111,3</b>		<b>97,7</b>	
Июль	37676	108,1	89,5	93,6	89,7



	Средне- месячная номинальная начисленная зарботная плата, рублей	В % к		Реальная заработная плата в % к	
		соответст- вующему периоду предыду- щего года	предыду- щему периоду	соответст- вующему периоду предыду- щего года	предыду- щему периоду
Август	37439	111,2	99,4	96,9	99,9
<b>Январь-август</b>	<b>37570</b>	<b>110,8</b>		<b>97,0</b>	

В августе 2022 года уровень среднемесячной начисленной заработной платы работников здравоохранения и предоставления социальных услуг составил к среднеобластному уровню 95,1 процента, работников образования – 54,1 процента (в августе 2021 года – 99,5% и 56,1% соответственно).

### Динамика реальных показателей заработной платы (в % к предыдущему месяцу)



### СРЕДНЕМЕСЯЧНАЯ НАЧИСЛЕННАЯ ЗАРАБОТНАЯ ПЛАТА РАБОТНИКОВ ОРГАНИЗАЦИЙ (БЕЗ ВЫПЛАТ СОЦИАЛЬНОГО ХАРАКТЕРА) ПО ВИДАМ ЭКОНОМИЧЕСКОЙ ДЕЯТЕЛЬНОСТИ

	Август 2022			Январь-август 2022		
	рублей	в % к		рублей	в % к	
		августу 2021	июлю 2022		январю- августу 2021	средне- област- ному уровню средне- месяч- ной зарбот- ной платы
<b>Всего по области</b>	<b>37439,0</b>	<b>111,2</b>	<b>99,4</b>	<b>37570,0</b>	<b>110,8</b>	<b>100</b>

	Август 2022			Январь-август 2022		
	рублей	в % к		рублей	в % к	
		августу 2021	июлю 2022		январю-августу 2021	средне-областному уровню средне-месячной заработной платы
Сельское хозяйство, лесное хозяйство, охота, рыболовство и рыбоводство	36941,8	119,5	101,0	35645,6	119,4	94,9
Добыча полезных ископаемых	46943,8	108,9	105,6	43360,2	121,5	115,4
Обрабатывающие производства	42366,6	116,6	103,0	40377,8	116,2	107,5
из них:						
производство пищевых продуктов	39497,2	126,2	99,9	38136,1	131,6	101,5
производство напитков	37175,4	168,9	86,2	37386,2	173,1	99,5
производство текстильных изделий	26346,3	109,4	82,3	34937,1	148,0	93,0
производство одежды	37638,3	138,5	109,9	31004,3	118,2	82,5
производство кожи и изделий из кожи	31570,6	102,0	97,2	31517,9	95,4	83,9
обработка древесины и производство изделий из дерева и пробки, кроме мебели, производство изделий из соломки и материалов для плетения	27983,8	120,0	106,9	26955,4	114,1	71,7
производство бумаги и бумажных изделий	23525,2	95,8	102,9	23256,3	104,2	61,9
деятельность полиграфическая и копирование носителей информации	66703,6	181,1	133,6	54068,5	135,5	143,9
производство химических веществ и химических продуктов	47692,6	92,3	100,6	45797,5	110,0	121,9

	Август 2022			Январь-август 2022		
	рублей	в % к		рублей	в % к	
		августу 2021	июлю 2022		январю- августу 2021	средне- област- ному уровню средне- месяч- ной заработ- ной платы
производство резино- вых и пластмассовых изделий	46104,7	116,4	106,3	43244,1	123,0	115,1
производство прочей неметаллической ми- неральной продукции	40632,6	116,4	105,6	37487,5	112,2	99,8
производство готовых металлических изде- лий, кроме машин и оборудования	37960,1	112,6	106,1	32494,3	123,5	86,5
производство компь- ютеров, электронных и оптических изделий	36321,2	117,0	98,7	36469,1	117,1	97,1
производство электрического оборудования	47944,8	121,3	99,4	45088,3	114,9	120,0
производство машин и оборудования, не включенных в другие группировки	67763,4	112,9	112,6	66293,0	119,3	176,5
производство автотранспортных средств, прицепов и полуприцепов	28472,4	75,7	102,6	32193,9	74,4	85,7
производство прочих транспортных средств и оборудования	41188,1	94,3	96,2	39719,3	106,2	105,7
производство мебели	51365,0	96,3	101,1	51095,2	112,8	136,0
производство прочих готовых изделий	36383,2	104,7	88,6	38236,8	114,9	101,8
Обеспечение электри- ческой энергией, газом и паром; кондициони- рование воздуха	45249,2	121,0	103,3	40925,9	110,5	108,9

	Август 2022			Январь-август 2022		
	рублей	в % к		рублей	в % к	
		августу 2021	июлю 2022		январю- августу 2021	средне- област- ному уровню средне- месяч- ной заработ- ной платы
Водоснабжение; водо- отведение, организация сбора и утилизации отходов, деятельность по ликвидации загряз- нений	33190,6	112,0	105,5	31330,0	110,2	83,4
Строительство	40026,2	121,7	107,8	35217,4	117,0	93,7
Торговля оптовая и розничная; ремонт автотранспортных средств и мотоциклов	33858,7	100,5	98,4	32789,1	108,1	87,3
из них:						
торговля оптовая, кроме оптовой тор- говли автотранспорт- ными средствами и мотоциклами	38417,0	118,9	103,3	36196,2	117,8	96,3
торговля розничная, кроме торговли автотранспортными средствами и мото- циклами	33011,7	95,3	96,7	32104,8	105,5	85,5
Транспортировка и хранение	40832,9	117,7	96,4	39529,8	118,5	105,2
в том числе деятельность почто- вой связи и курьер- ская деятельность	22913,2	116,0	98,0	22495,3	108,2	59,9
Деятельность гостиниц и предприятий обще- ственного питания	25227,8	105,7	101,7	24851,2	105,3	66,1
Деятельность в области информации и связи	43284,6	110,2	96,5	43186,9	110,6	115,0

	Август 2022			Январь-август 2022		
	рублей	в % к		рублей	в % к	
		августу 2021	июлю 2022		январю- августу 2021	средне- област- ному уровню средне- месяч- ной заработ- ной платы
Деятельность финансовая и страховая	63791,2	117,5	95,5	61951,2	113,5	164,9
Деятельность по операциям с недвижимым имуществом	31815,6	110,3	99,2	31002,5	116,8	82,5
Деятельность профессиональная, научная и техническая	41695,4	110,8	104,2	38003,2	106,7	101,2
Деятельность административная и сопутствующие дополнительные услуги	24129,6	100,3	100,2	23650,8	99,3	63,0
Государственное управление и обеспечение военной безопасности; социальное обеспечение	44417,3	109,1	93,8	44904,4	103,6	119,5
Образование	20236,3	108,6	105,4	30579,7	109,7	81,4
Деятельность в области здравоохранения и социальных услуг	35617,1	107,7	95,6	36621,9	106,9	97,5
Деятельность в области культуры, спорта, организации досуга и развлечений	32636,5	112,7	89,6	34783,6	111,8	92,6
Предоставление прочих видов услуг	27292,6	102,3	102,3	26353,3	87,4	70,1

**Просроченная задолженность по заработной плате (по сведениям, представленным организациями, не относящимися к субъектам малого предпринимательства)**

Суммарная задолженность по заработной плате по организациям наблюдаемых видов экономической деятельности по состоянию на 1 октября 2022 года составила 1791 тыс. рублей и по сравнению с 1 сентября 2022 года увеличилась на 202 тыс. рублей (на 12,7%).

Из общей суммы невыплаченной заработной платы на долги, образовавшиеся в 2020 году и ранее, приходилось 646 тыс. рублей (36,1%), в 2021 году – 108 тыс. рублей (6%).

**ДИНАМИКА ПРОСРОЧЕННОЙ ЗАДОЛЖЕННОСТИ ПО ЗАРАБОТНОЙ ПЛАТЕ<sup>1)</sup>**

(на начало месяца)

	Просроченная задолженность по заработной плате		В том числе задолженность				Численность работников, перед которыми имеется просроченная задолженность по заработной плате, человек
			из-за несвоевременного получения денежных средств из бюджетов всех уровней		из-за отсутствия собственных средств		
	тыс. рублей	в % к предыдущему месяцу	тыс. рублей	в % к предыдущему месяцу	тыс. рублей	в % к предыдущему месяцу	
<b>2021 год</b>							
Январь	793	2,3	-	-	793	2,3	19
Февраль	5755	в 7,3 р.	-	-	5755	в 7,3 р.	309
Март	5965	103,6	-	-	5965	103,6	215
Апрель	482	8,1	-	-	482	8,1	117
Май	763	158,3	-	-	763	158,3	118
Июнь	1009	132,2	-	-	1009	132,2	118
Июль	2247	в 2,2 р.	-	-	2247	в 2,2 р.	121
Август	2314	103,0	-	-	2314	103,0	117
Сентябрь	3095	133,8	-	-	3095	133,8	117
Октябрь	4571	147,7	-	-	4571	147,7	319
Ноябрь	3155	69,0	-	-	3155	69,0	121
Декабрь	5428	172,0	-	-	5428	172,0	206
<b>2022 год</b>							
Январь	3762	69,3	-	-	3762	69,3	131
Февраль	5251	139,6	-	-	5251	139,6	203

	Просроченная задолженность по заработной плате		В том числе задолженность				Численность работников, перед которыми имеется просроченная задолженность по заработной плате, человек
			из-за несвоевременного получения денежных средств из бюджетов всех уровней		из-за отсутствия собственных средств		
	тыс. рублей	в % к предыдущему месяцу	тыс. рублей	в % к предыдущему месяцу	тыс. рублей	в % к предыдущему месяцу	
Март	7145	136,1	-	-	7145	136,1	197
Апрель	754	10,6	-	-	754	10,6	4
Май	754	100,0	-	-	754	100,0	4
Июнь	754	100,0	-	-	754	100,0	4
Июль	754	100,0	-	-	754	100,0	4
Август	1103	146,3	-	-	1103	146,3	29
Сентябрь	1589	144,1	-	-	1589	144,1	35
Октябрь	1791	112,7	-	-	1791	112,7	35

<sup>1)</sup>Данные формируются по следующим видам экономической деятельности: растениеводство и животноводство; охота и предоставление соответствующих услуг в этих областях; лесозаготовки; рыболовство, рыбоводство; добыча полезных ископаемых; обрабатывающая промышленность; обеспечение электрической энергией, газом и паром: кондиционирование воздуха; водоснабжение, водоотведение, организация сбора и утилизация отходов, деятельность по ликвидации загрязнений; строительство; деятельность сухопутного и трубопроводного транспорта; деятельность водного транспорта; деятельность воздушного и космического транспорта; складское хозяйство и вспомогательная транспортная деятельность; управление недвижимым имуществом за вознаграждение или на договорной основе; научные исследования и разработки; образование; здравоохранение и предоставление социальных услуг; производство кинофильмов, видеофильмов и телевизионных программ; деятельность в области телевизионного и радиовещания; деятельность в области информационных услуг; деятельность творческая; деятельность в области искусства и организации развлечений; деятельность библиотек, архивов, музеев и прочих объектов культуры; деятельность в области отдыха и развлечений.

**Задолженность из-за несвоевременного получения денежных средств из бюджетов всех уровней** по кругу организаций наблюдаемых видов экономической деятельности на 1 октября 2022 года отсутствовала.

**Задолженность по заработной плате из-за отсутствия собственных средств** организаций за сентябрь 2022 года увеличилась на 202 тыс. рублей (на 12,7%) и на 1 октября 2022 года составила 1791 тыс. рублей

По состоянию на 1 октября 2022 года заработная плата не выплачена 35 работникам, по сравнению с началом сентября 2022 года число работников не изменилось. Задолженность составляет 51171 рубль в среднем на одного работающего.

**ПРОСРОЧЕННАЯ ЗАДОЛЖЕННОСТЬ ПО ЗАРАБОТНОЙ ПЛАТЕ  
ПО ВИДАМ ЭКОНОМИЧЕСКОЙ ДЕЯТЕЛЬНОСТИ  
на 1 октября 2022 года**

	Всего	В том числе				
		из-за недофинансирования из бюджетов всех уровней	из них			из-за отсутствия собственных средств
			федерального бюджета	бюджета субъекта РФ	местных бюджетов	
<b>Тысяч рублей</b>						
<b>Всего</b>	<b>1791</b>	-	-	-	-	<b>1791</b>
в том числе:						
обрабатывающие производства	754	-	-	-	-	754
обеспечение электрической энергией, газом и паром; кондиционирование воздуха	1037	-	-	-	-	1037
<b>В % к 1 сентября 2022 года</b>						
<b>Всего</b>	<b>112,7</b>	-	-	-	-	<b>112,7</b>
в том числе:						
обрабатывающие производства	100,0	-	-	-	-	100,0
обеспечение электрической энергией, газом и паром; кондиционирование воздуха	124,2	-	-	-	-	124,2

## **ЗАНЯТОСТЬ И БЕЗРАБОТИЦА**

**Численность рабочей силы** в возрасте 15 лет и старше в среднем за июнь-август 2022 года составила 308,2 тыс. человек, из них 295,2 тыс. человек классифицировались как занятые экономической деятельностью и 13 тыс. человек – как безработные, соответствующие критериям МОТ (т.е. не имели работы или доходного занятия, искали работу и были готовы приступить к ней в обследуемую неделю).

Уровень занятости населения (доля занятого населения в общей численности населения соответствующего возраста) в возрасте 15 лет и старше за июнь-август 2022 года составил 56,5 процента.

По отчетным данным организаций, не относящихся к субъектам малого предпринимательства, численность их штатных работников (без учета совместителей) в августе 2022 года составила 126,1 тыс. человек (96,4% от общей численности замещенных рабочих мест). На условиях совместительства и по договорам гражданско-правового характера для работы в этих организациях привлекалось еще 4,7 тыс. человек.



По сравнению с августом 2021 года общая численность всех указанных категорий работников уменьшилась на 3,2 процента.

**ДИНАМИКА ЧИСЛА ЗАМЕЩЕННЫХ РАБОЧИХ МЕСТ В ОРГАНИЗАЦИЯХ  
(без субъектов малого предпринимательства,  
средняя численность работников которых превышает 15 человек)**

	Январь-август 2022		Август 2022	В % к		Справочно январь-август 2021 в % к январю-августу 2020
	человек	в % к январю-августу 2021		августу 2021	июлю 2022	
<b>Всего замещенных рабочих мест</b>	<b>134688</b>	<b>98,7</b>	<b>130773</b>	<b>96,8</b>	<b>99,6</b>	<b>100,0</b>
в том числе:						
работниками списочного состава (без внешних совместителей)	129729	98,7	126118	97,1	99,8	99,7
внешними совместителями	2308	100,3	2095	103,8	97,8	105,2
работниками, выполнявшими работы по договорам гражданско-правового характера	2651	95,2	2560	80,9	94,2	109,6

**Динамика числа замещенных рабочих мест в организациях  
(без субъектов малого предпринимательства,  
средняя численность работников которых превышает 15 человек)  
в % к соответствующему месяцу предыдущего года**



В августе 2022 года в общем количестве замещенных рабочих мест в организациях удельный вес рабочих мест внешних совместителей составил 1,6 процента, лиц, выполнявших работы по гражданско-правовым договорам, – 2 процента.

**ЧИСЛО ЗАМЕЩЕННЫХ РАБОЧИХ МЕСТ В ОРГАНИЗАЦИЯХ  
ПО ВИДАМ ЭКОНОМИЧЕСКОЙ ДЕЯТЕЛЬНОСТИ  
(без субъектов малого предпринимательства,  
средняя численность работников, которых превышает 15 человек)  
в августе 2022 года**

	Всего замещенных рабочих мест, человек	В том числе работниками			Число замещенных рабочих мест в % к августу 2021
		списочного состава (без внешних совместителей)	внешними совместителями	выполнявшими работы по договорам гражданско-правового характера	
<b>Всего</b>	<b>130773</b>	<b>126118</b>	<b>2095</b>	<b>2560</b>	<b>96,8</b>
из них:					
сельское, лесное хозяйство, охота, рыболовство и рыбоводство	6886	6662	43	181	100,6
добыча полезных ископаемых	429	379	8	42	97,8
обрабатывающие производства	25725	25420	171	134	95,6
обеспечение электрической энергией, газом и паром; кондиционирование воздуха	6792	6684	49	60	98,4
водоснабжение; водоотведение, организация сбора и утилизации отходов, деятельность по ликвидации загрязнений	2126	2031	24	72	85,4
строительство	1128	1111	10	7	120,2
торговля оптовая и розничная; ремонт автотранспортных средств и мотоциклов	10768	10565	73	130	97,5

	Всего замещенных рабочих мест, человек	В том числе работниками			Число замещенных рабочих мест в % к августу 2021
		списочного состава (без внешних совместителей)	внешними совместителями	выполнявшими работы по договорам гражданско-правового характера	
транспортировка и хранение	10603	10352	89	162	97,7
деятельность гостиниц и предприятий общественного питания	1719	1693	12	14	95,6
деятельность в области информации и связи	1698	1618	25	56	100,2
деятельность финансовая и страховая	2328	1720	13	595	90,6
деятельность по операциям с недвижимым имуществом	653	609	25	20	88,4
деятельность профессиональная, научная и техническая	1428	1353	45	30	96,2
деятельность административная и сопутствующие дополнительные услуги	1017	988	16	13	98,8
государственное управление и обеспечение военной безопасности; социальное обеспечение	18507	18201	94	212	97,4
образование	17807	17049	580	178	96,1
деятельность в области здравоохранения и социальных услуг	17186	16087	558	542	97,0
деятельность в области культуры, спорта, организации досуга и развлечений	3519	3195	232	92	98,5

	Всего замещенных рабочих мест, человек	В том числе работниками			Число замещенных рабочих мест в % к августу 2021
		списочного состава (без внешних совместителей)	внешними совместителями	выполнявшими работы по договорам гражданско-правового характера	
предоставление прочих видов услуг	453	403	29	22	94,0

**Безработица.** В среднем за июнь-август 2022 года 13 тыс. человек (по оценке) в возрасте 15 лет и старше классифицировались как безработные (в соответствии с методологией Международной Организации Труда).

Уровень безработицы населения в возрасте 15 лет и старше за июнь-август 2022 года составил 4,2 процента.

**Зарегистрированные безработные (данные Комитета по труду и занятости Псковской области).** К концу сентября 2022 года в органах службы занятости населения состояло на учете 2594 не занятых трудовой деятельностью гражданина, из их числа 1948 человек имели статус безработного, в том числе 1658 человек получали пособие по безработице.

**ДИНАМИКА ЧИСЛЕННОСТИ НЕ ЗАНЯТЫХ ТРУДОВОЙ ДЕЯТЕЛЬНОСТЬЮ ГРАЖДАН, СОСТОЯЩИХ НА УЧЕТЕ В ОРГАНАХ СЛУЖБЫ ЗАНЯТОСТИ НАСЕЛЕНИЯ (по данным Комитета по труду и занятости Псковской области)**

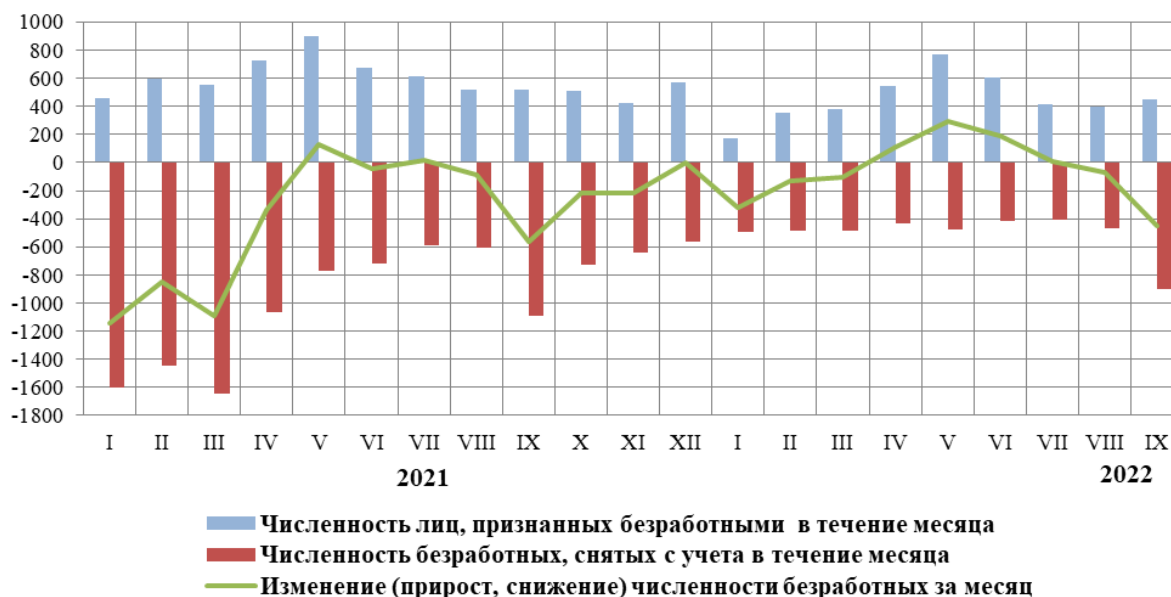
(на конец месяца)

	Численность не занятых трудовой деятельностью граждан, человек	Из них имеют статус безработного		
		человек	в % к	
			соответствующему периоду предыдущего года	предыдущему периоду
<b>2021 год</b>				
Январь	6619	5687	в 2,7 р.	83,3
Февраль	5633	4843	в 2,1 р.	85,2
Март	4599	3751	166,9	77,5
Апрель	4270	3412	92,8	91,0
Май	4403	3541	45,3	103,8
Июнь	4268	3497	34,2	98,8
Июль	4430	3516	30,0	100,5
Август	4366	3428	27,8	97,5
Сентябрь	3808	2862	24,8	83,5

	Численность не занятых трудовой деятельностью граждан, человек	Из них имеют статус безработного		
		человек	в % к	
			соответствующему периоду предыдущего года	предыдущему периоду
Октябрь	3575	2644	26,7	92,4
Ноябрь	3291	2427	28,9	91,8
Декабрь	3030	2427	35,5	100,0
<b>2022 год</b>				
Январь	2709	2107	37,0	86,8
Февраль	2646	1977	40,8	93,8
Март	2687	1875	50,0	94,8
Апрель	2801	1987	58,2	106,0
Май	3136	2277	64,3	114,6
Июнь	3203	2467	70,5	108,3
Июль	3191	2473	70,3	100,2
Август	3130	2400	70,0	97,0
Сентябрь	2594	1948	68,1	81,2

В сентябре 2022 года получили статус безработного 447 человек, трудоустроено за месяц 936 человек. Размеры трудоустройства были на 13 человек, или на 1,1 процента меньше, чем в сентябре 2021 года.

**Движение численности безработных, зарегистрированных  
в органах службы занятости населения  
(по данным Комитета по труду и занятости Псковской области)  
человек**



## ДЕМОГРАФИЧЕСКАЯ СИТУАЦИЯ

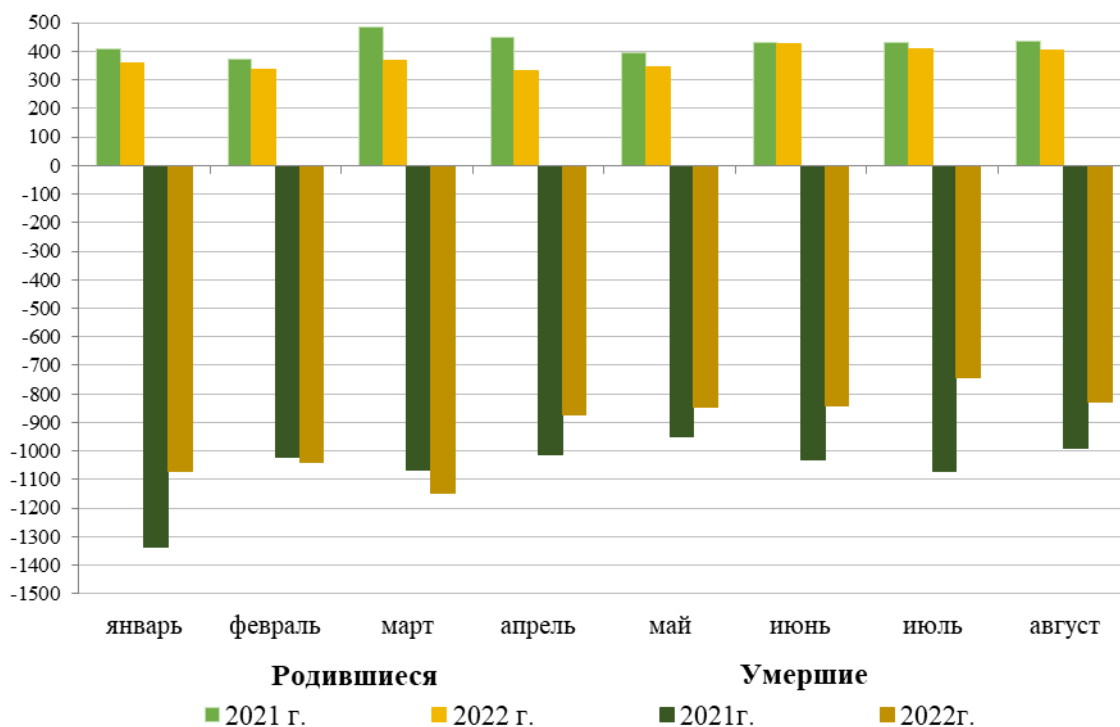
### ПОКАЗАТЕЛИ ЕСТЕСТВЕННОГО ДВИЖЕНИЯ НАСЕЛЕНИЯ

	Январь-август				
	2022	2021	прирост, снижение (-)	на 1000 человек населения <sup>1)</sup>	
				2022	2021
Родившиеся, человек	2973	3410	-437	7,3	8,3
Умершие, человек	7391	8481	-1090	18,2	20,6
из них дети в возрасте до 1 года	16	18	-2	5,0 <sup>2)</sup>	5,3 <sup>2)</sup>
Естественная убыль (-), человек	-4418	-5071		-10,9	-12,3
Браки, единиц	2558	2483	+75	6,3	6,0
Разводов, единиц	1947	1939	+8	4,8	4,7

<sup>1)</sup> Показатели месячной регистрации приведены в пересчете на год

<sup>2)</sup> На 1000 родившихся живыми.

### Число родившихся и умерших человек



**ОБЩИЕ ИТОГИ МИГРАЦИИ**

(человек)

	Январь-август 2022	Справочно
		январь-август 2021
<b>Миграция – всего</b>		
прибывшие	14515	17258
выбывшие	16636	16626
миграционный прирост (+), снижение (-)	-2121	+632
в том числе:		
<b>в пределах России</b>		
прибывшие	12120	14461
выбывшие	13114	14918
миграционный прирост (+), снижение (-)	-994	-457
из них:		
<i>внутрирегиональная</i>		
прибывшие	6169	7608
выбывшие	6169	7608
миграционный прирост (+), снижение (-)	-	-
<i>из других регионов</i>		
прибывшие	5951	6853
выбывшие	6945	7310
миграционный прирост (+), снижение (-)	-994	-457
<b>международная миграция</b>		
прибывшие	2395	2797
выбывшие	2522	1708
миграционный прирост (+), снижение (-)	-1127	+1089
в том числе:		
<i>с государствами-участниками СНГ</i>		
прибывшие	1935	2242
выбывшие	2684	1342
миграционный прирост (+), снижение (-)	-749	+900
<i>со странами дальнего зарубежья</i>		
прибывшие	460	555
выбывшие	838	366
миграционный прирост (+), снижение (-)	-378	+189

**Руководитель****В.Г. Валиуллина**

## МЕТОДОЛОГИЧЕСКИЕ ПОЯСНЕНИЯ

### ОБОРОТ ОРГАНИЗАЦИЙ

**Оборот организаций** включает стоимость отгруженных товаров собственного производства, выполненных работ и услуг собственными силами, а также выручку от продажи приобретенных на стороне товаров (без налога на добавленную стоимость, акцизов и аналогичных обязательных платежей).

Объем отгруженных товаров собственного производства представляет собой стоимость товаров, которые произведены юридическим лицом и фактически отгружены в отчетном периоде или отпущены им в порядке продажи, а также прямого обмена на сторону (другим юридическим и физическим лицам), независимо от того, поступили деньги на счет продавца или нет.

Данные по этому показателю представляют совокупность организаций с соответствующим основным видом деятельности и отражают коммерческую деятельность организаций.

### ПРОМЫШЛЕННОЕ ПРОИЗВОДСТВО

**Индекс производства** - относительный показатель, характеризующий изменение масштабов производства в сравниваемых периодах. Различают индивидуальные и сводные индексы производства. Индивидуальные индексы отражают изменение выпуска одного продукта и исчисляются как отношение объемов производства данного вида продукта в натурально-вещественном выражении в сравниваемых периодах. Сводный индекс производства характеризует совокупные изменения производства всех видов продукции и отражает изменение создаваемой в процессе производства стоимости в результате изменения только физического объема производимой продукции. Для исчисления сводного индекса производства индивидуальные индексы по конкретным видам продукции поэтапно агрегируются в индексы по видам деятельности, подгруппам, группам, подклассам, классам и разделам ОКВЭД2.

**Объем отгруженных товаров собственного производства, выполненных работ и услуг собственными силами** - стоимость отгруженных или отпущенных в порядке продажи, а также прямого обмена (по договору мены) всех товаров собственного производства, работ и услуг, выполненных (оказанных) собственными силами.

Объем отгруженных товаров представляет собой стоимость товаров, которые произведены данным юридическим лицом и фактически отгружены (переданы) в отчетном периоде на сторону (другим юридическим и физическим лицам), включая товары, сданные по акту заказчику на месте, независимо от того, поступили деньги на счет продавца или нет.

Объем работ и услуг, выполненных собственными силами, представляет собой стоимость работ и услуг, оказанных (выполненных) организацией другим юридическим и физическим лицам.

Данные приводятся в фактических отпускных ценах без налога на добавленную стоимость, акцизов и аналогичных обязательных платежей.

Группировки по видам деятельности представляют собой совокупность соответствующих фактических видов деятельности, осуществляемых организациями, независимо от их основного вида деятельности.



## **СЕЛЬСКОЕ ХОЗЯЙСТВО, ЛЕСНОЕ ХОЗЯЙСТВО, ОХОТА, РЫБОЛОВСТВО И РЫБОВОДСТВО**

**Объем производства продукции сельского хозяйства всеми сельхозпроизводителями** (сельхозорганизации, крестьянские (фермерские) хозяйства, индивидуальные предприниматели, хозяйства населения) формируется как объем производства готовой продукции растениеводства и животноводства и изменение стоимости незавершенного производства продукции растениеводства и животноводства по видам деятельности "Растениеводство", "Животноводство".

**Индекс производства продукции сельского хозяйства** - относительный показатель, характеризующий изменение объема производства сельскохозяйственной продукции в сравниваемых периодах. Различают индивидуальные и сводные индексы производства. Индивидуальные индексы отражают изменение производства одного продукта и исчисляются как отношение объемов производства данного вида продукции в натуральном выражении в сравниваемых периодах. Сводный индекс производства характеризует совокупные изменения производства всех видов продукции в результате изменения только физического объема производимой продукции.

Индекс производства продукции сельского хозяйства – агрегированный индекс производства продукции растениеводства и животноводства. Для исчисления индекса производства продукции сельского хозяйства к соответствующему периоду предыдущего года используется показатель ее объема в сопоставимых ценах предыдущего года.

**Производство скота и птицы на убой** (в живом весе) включает проданные сельхозпроизводителями скот и птицу для забоя на мясо, а также забитые в сельскохозяйственных организациях, крестьянских (фермерских) хозяйствах, у индивидуальных предпринимателей, в хозяйствах населения.

**Производство молока** характеризуется фактически надоем сырым коровьим и козьим молоком. Молоко, высосанное молодняком при подсосном его содержании, в продукцию не включается.

**Производство яиц** включает их сбор от всех видов сельскохозяйственной птицы, в том числе и яйца, пошедшие на воспроизводство птицы (инкубация и др.).

## **СТРОИТЕЛЬСТВО**

**Объем работ, выполненных по виду деятельности "Строительство"** - это строительные работы, выполненные организациями собственными силами на основании договоров и (или) контрактов, заключаемых с заказчиками, а также работы, выполненные хозяйственным способом. В стоимость этих работ включаются работы по строительству новых объектов, капитальному и текущему ремонту, реконструкции жилых и нежилых зданий и инженерных сооружений.

Данные приводятся с учетом объемов, выполненных субъектами малого предпринимательства, и объемов работ, не наблюдаемых прямыми статистическими методами в строительстве.

Индекс физического объема работ, выполненных по виду деятельности "Строительство", рассчитан в сопоставимых ценах. В качестве сопоставимых цен приняты среднегодовые цены предыдущего года.

**К зданиям** относится строительная система, состоящая из несущих и ограждающих или совмещенных (несущих и ограждающих) конструкций, образующих надземный замкнутый объем, предназначенный для проживания или пребывания людей в зависимости от функционального назначения и для выполнения различного вида производственных процессов.

**Общий строительный объем зданий** определяется как сумма строительного объема выше отметки плюс минус 0,00 (надземная часть) и ниже этой отметки (подземная часть). Строительный объем надземной и подземной частей здания определяется в пределах ограничивающих поверхностей, проветриваемых подполий под зданиями, проектируемыми для строительства на вечномерзлых грунтах.

**Общая площадь здания** определяется как сумма площадей всех этажей здания (включая технические, мансардные, цокольные и подвальные), измеренных в пределах внутренних поверхностей наружных стен, а также площадей балконов и лоджий. Площади помещений определяются по их размерам, измеряемым между отделанными поверхностями стен и перегородок в уровне пола.

Общий строительный объем и площадь жилых зданий определяется в соответствии со СНиП 31-01-2003.

Здания **нежилого назначения** распределены исходя из целей их использования.

**Число построенных квартир** - количество квартир в законченных строительством жилых домах квартирного, гостиничного типа и общежитиях, квартир в нежилых зданиях, а так же в построенных населением индивидуальных жилых домах. Индивидуальные жилые дома, построенные населением и предназначенные для проживания одной семьи, отражаются как одна квартира.

**Общая площадь жилых домов** определяется как сумма площадей всех частей жилых помещений, включая площадь помещений вспомогательного использования, предназначенных для удовлетворения гражданами бытовых и иных нужд, связанных с их проживанием в жилом помещении, площадей лоджий, балконов, веранд, террас, подсчитываемых с соответствующими понижающими коэффициентами, а также жилых и подсобных помещений в построенных населением индивидуальных жилых домах. К помещениям вспомогательного использования относятся кухни, передние, холлы, внутриквартирные коридоры, ванны или душевые, туалеты, кладовые или хозяйственные встроенные шкафы. В домах-интернатах для престарелых и инвалидов, ветеранов, специальных домах для одиноких престарелых, детских домах к подсобным помещениям относятся столовые, буфеты, клубы, читальни, спортивные залы, приемные пункты бытового обслуживания и медицинского обслуживания.

## **ТРАНСПОРТ**

**Объем перевозок грузов автомобильным транспортом** - количество грузов в тоннах, перевезенных автомобильным транспортом организаций всех видов экономической деятельности.

**Грузооборот автомобильного транспорта** - объем работы автомобильного транспорта организаций всех видов экономической деятельности по перевозкам грузов. Единицей измерения является тонно-километр, т.е. перемещение 1 тонны груза на 1 километр. Исчисляется суммированием произведений массы перевезенных грузов каждой перевозки в тоннах на расстояние перевозки в километрах.

## **РОЗНИЧНАЯ ТОРГОВЛЯ**

**Оборот розничной торговли** - выручка от продажи товаров населению для личного потребления или использования в домашнем хозяйстве за наличный расчет или оплаченных по кредитным карточкам, расчетным чекам банков, по перечислениям со счетов вкладчиков, по поручению физического лица без открытия счета, посредством платежных карт (электронных денег).

Стоимость товаров, проданных (отпущенных) отдельным категориям населения со скидкой, или полностью оплаченных органами социальной защиты, включается в оборот розничной торговли в полном объеме. В оборот розничной торговли не включается стоимость товаров, проданных (отпущенных) из розничной торговой сети юридическим лицам (в том числе организациям социальной сферы, спецпотребителям и т.п.) и индивидуальным предпринимателям, и оборот общественного питания.

Оборот розничной торговли включает данные как по организациям, для которых эта деятельность является основной, так и по организациям других видов деятельности, осуществляющим продажу товаров населению через собственные торговые заведения, или с оплатой через свою кассу. Оборот розничной торговли также включает стоимость товаров, проданных населению индивидуальными предпринимателями и физическими лицами на розничных рынках и ярмарках.

Оборот розничной торговли формируется по данным сплошного федерального статистического наблюдения за организациями, не относящимися к субъектам малого предпринимательства, которые проводятся с месячной периодичностью, ежеквартальных выборочных обследований малых предприятий розничной торговли (за исключением микропредприятий), розничных рынков, а также ежегодных выборочных обследований индивидуальных предпринимателей и микропредприятий с распространением полученных данных на генеральную совокупность объектов наблюдения.

Оборот розничной торговли приводится в фактически продажных ценах, включающих торговую наценку, налог на добавленную стоимость и аналогичные обязательные платежи.

**Оборот общественного питания** - выручка от продажи собственной кулинарной продукции и покупных товаров без кулинарной обработки населению для потребления, главным образом, на месте, а также организациям и индивидуальным предпринимателям для организации питания различных контингентов населения.

В оборот общественного питания включается стоимость кулинарной продукции и покупных товаров, отпущенных: работникам организаций с последующим удержанием из заработной платы; на дом по заказам населения; на рабочие места по заказам организаций и индивидуальных предпринимателей; транспортным организациям в пути следования сухопутного, воздушного, водного транспорта; для обслуживания приемов, банкетов и т.п.; организациями общественного питания организациям социальной сферы (школам, больницам, санаториям, домам престарелых и т.п.) в объеме фактической стоимости питания; по абонементам, талонам и т.п. в объеме фактической стоимости питания; стоимость питания в учебных учреждениях, в том числе предоставляемого для отдельных категорий учащихся на льготной основе за счет средств бюджета, включается в объеме фактической стоимости питания.

Оборот общественного питания включает данные как по организациям, для которых эта деятельность является основной, так и по организациям других видов деятельности, осуществляющим продажу кулинарной продукции и покупных товаров для потребления, главным образом, на месте через собственные заведения общественного питания.

Оборот общественного питания формируется по данным сплошного федерального статистического наблюдения за организациями, не относящимися к субъектам малого предпринимательства, которое проводится с месячной периодичностью, ежеквартального выборочного обследования малых предприятий (за исключением микропредприятий), а также ежегодных выборочных обследований индивидуальных предпринимателей и микропредприятий с распространением полученных данных на генеральную совокупность объектов наблюдения.

Оборот общественного питания приводится в фактических продажных ценах, включающих наценку общественного питания, налог на добавленную стоимость и аналогичные обязательные платежи.

В соответствии с требованиями системы национальных счетов оборот розничной торговли и общественного питания организаций досчитываются на объемы деятельности, не наблюдаемой прямыми статистическими методами.

Динамику оборота розничной торговли и общественного питания характеризует **индекс физического объема**, который определяется путем сопоставления величины оборота в сравниваемых периодах в сопоставимых ценах.

## **РЫНОК ПЛАТНЫХ УСЛУГ НАСЕЛЕНИЮ**

**Объем платных услуг населению** представляет собой денежный эквивалент объема услуг, оказанных резидентами российской экономики (юридическими лицами, индивидуальными предпринимателями, самозанятыми, нотариусами и адвокатами, учредившими адвокатские кабинеты) гражданам Российской Федерации, а также гражданам других государств (нерезидентам), потребляющим те или иные услуги на территории Российской Федерации. Этот показатель формируется в соответствии с официальной статистической методологией формирования официальной статистической информации об объеме платных услуг населению, утвержденной приказом Росстата от 17.12.2021 № 927 на основании данных форм федерального статистического наблюдения и оценки ненаблюдаемой деятельности на рынке услуг.

Данные об объеме платных услуг населению в распределении по видам приведены в соответствии с Общероссийским классификатором продукции по видам экономической деятельности (ОКПД2). Динамику объема платных услуг характеризует индекс физического объема, исчисленный путем сопоставления его величины за отчетный и базисный периоды в сопоставимых ценах.

## **ИНВЕСТИЦИИ**

**Финансовые вложения организаций** - инвестиции организации в государственные и муниципальные ценные бумаги, ценные бумаги других организаций, в том числе долговые ценные бумаги, в которых дата и стоимость погашения определена (облигации, векселя); вклады в уставные (складочные) капиталы других организаций (в том числе дочерних и зависимых хозяйственных обществ); предоставленные другим организациям займы, депозитные вклады в кредитных организациях, дебиторская задолженность, приобретенная на основании уступки права требования, вклады организации-товарища по договору простого товарищества и пр.

**Накопленные финансовые вложения** - объем накопленных финансовых вложений, произведенных юридическим лицом с начала их вложения с учетом их изъятия и выбытия в отчетном периоде.

Финансовые вложения, осуществленные организацией, в зависимости от срока погашения займов и кредитов подразделяются на долгосрочные и краткосрочные.

**Долгосрочные финансовые вложения** - вложения, осуществленные на срок более одного года с намерением получения доходов (дивидендов): инвестиции организаций в доходные активы (ценные бумаги) других организаций, уставные (складочные) капиталы других организаций, созданных на территории Российской Федерации или за ее пределами, государственные ценные бумаги (облигации и другие долговые обязательства) и т.п., а также предоставленные организацией другим организациям займы.

**Краткосрочные финансовые вложения** - вложения на срок не более одного года, осуществленные с намерением получения доходов (дивидендов): в дочерние и зависимые организации, инвестиции организации в ценные бумаги других организаций, государственные ценные бумаги и т.п., а также предоставленные другим организациям займы на срок не более одного года и пр.

**Инвестиции в нефинансовые активы** включают в себя следующие элементы: инвестиции в основной капитал и инвестиции в произведенные нефинансовые активы.

**Инвестиции в основной капитал** представляют собой совокупность затрат, направленных на строительство, реконструкцию (включая расширение и модернизацию) объектов, которые приводят к увеличению их первоначальной стоимости, приобретение машин, оборудования, транспортных средств, производственного и хозяйственного инвентаря, бухгалтерский учет которых осуществляется в порядке, установленном для учета вложений во внеоборотные активы, инвестиции в объекты интеллектуальной собственности; культивируемые биологические ресурсы.

Данные об инвестициях в основной капитал приведены с учетом инвестиционной деятельности субъектов малого предпринимательства и объемов инвестиций, не наблюдаемых прямыми статистическими методами.

В состав инвестиций в основной капитал включены затраты, осуществленные за счет денежных средств граждан и юридических лиц, привлеченных организациями-застройщиками для долевого строительства.

Затраты на приобретение объектов незавершенного строительства и основных средств на вторичном рынке в объеме инвестиций в основной капитал не учитываются.

Распределение инвестиций в основной капитал по видам экономической деятельности осуществляется в соответствии с Общероссийским классификатором видов экономической деятельности ОКВЭД2, исходя из той сферы деятельности, в рамках которой будут функционировать создаваемые или приобретаемые основные фонды.

Инвестиции в основной капитал учитываются без налога на добавленную стоимость.

Индекс физического объема инвестиций в основной капитал рассчитан в сопоставимых ценах. В качестве сопоставимых цен приняты среднегодовые цены предыдущего года.

Инвестиции в основной капитал разрабатываются в соответствии с Общероссийским классификатором основных фондов (ОКОФ) ОК 013-2014 (СНС 2008), утвержденным приказом Росстандарта России от 12.12.2014 № 2018-ст.

**Инвестиции в здания (кроме жилых) и сооружения** - расходы на строительство зданий и сооружений, которые складываются из выполненных строительных работ и приходящихся на них прочих капитальных затрат. При этом в затраты на строительство зданий включается стоимость оборудования и коммуникаций внутри здания, необходимых для его эксплуатации.

**Инвестиции в жилые здания и помещения** - затраты на строительство жилых помещений, зданий или частей зданий, используемых полностью или главным образом как места проживания: входящих в жилищный фонд (общего назначения, общежития, спальные корпуса школ - интернатов, детских домов, дома для престарелых и инвалидов) и не входящих в жилищный фонд (дома щитовые, садовые дома, помещения контейнерного типа жилые, вагоны-дома передвижные, помещения, приспособленные под жилье (вагоны и кузова железнодорожных вагонов, суда и другие подобные объекты)).

**Инвестиции на улучшение земель** - затраты на мелиоративные работы; затраты на проведение культуртехнических работ на землях, не требующих осушения; террасирование крутых склонов; капитальные вложения на коренное улучшение земель; расчистку земельных участков, рекультивацию земли, изменение рельефа (планировку территории), расходы, связанные с предотвращением затопления, расходы, связанные с передачей прав собственности на землю.

**Инвестиции в машины, оборудование, транспортные средства** - затраты на приобретение машин, транспортных средств, оборудования, производственного и хозяйственного инвентаря, а также затраты на монтаж оборудования на месте его постоянной эксплуатации, проверку и испытание качества монтажа.

**Инвестиции в объекты интеллектуальной собственности** включают: затраты на научно-исследовательские, опытно-конструкторские и технологические работы, расходы на разведку недр и оценку запасов полезных ископаемых, затраты на создание и приобретение компьютерного программного обеспечения и баз данных, затраты на создание и приобретение произведений развлекательного жанра, литературы и искусства.

**Инвестиции в произведенные нефинансовые активы** - затраты на приобретение юридическими лицами в собственность земельных участков, объектов природопользования, контрактов, договоров аренды, лицензий, деловой репутации ("гудвилла") и деловых связей (маркетинговых активов). Затраты на приобретение земельных участков и объектов природопользования отражаются на основе документов, выданных государственными органами по земельным ресурсам и землеустройству согласно оплаченным или принятым к оплате счетам.

## ЦЕНЫ

**Индекс потребительских цен и тарифов на товары и услуги (ИПЦ)** характеризует изменение во времени общего уровня цен и тарифов на товары и услуги, приобретаемые населением для непроизводственного потребления. Измеряет отношение стоимости фиксированного набора товаров и услуг в ценах текущего периода к его стоимости в ценах предыдущего периода.

Индекс потребительских цен рассчитывается на базе данных регистрации цен на более чем 500 товаров (услуг)-представителей и осуществляется 21-25 числа каждого месяца. Наблюдение за ценами и тарифами производится в базовых организациях торговли и сферы услуг 3-х городов области (Псков, Великие Луки, Остров), отобранных с учетом их представительности в отражении социально-экономического и географического положения региона.

**Базовый индекс потребительских цен (БИПЦ)** исключает изменения цен на отдельные товары и услуги, подверженные влиянию факторов, которые носят административный, а также сезонный характер.

**Стоимость фиксированного набора потребительских товаров и услуг** для межрегиональных сопоставлений покупательной способности населения исчисляется на основе единых объемов потребления, а также средних цен по России и ее субъектам. В состав набора включены 83 наименования товаров и услуг, в том числе 30 видов продовольственных товаров, 41 вид непродовольственных товаров и 12 видов услуг.

**Стоимость условного (минимального) набора продуктов питания** отражает межрегиональную дифференциацию уровней потребительских цен на продукты питания, входящие в него. При ее расчете используются единые, установленные в целом по России, условные объемы потребления продуктов питания и средние потребительские цены на них по субъектам Российской Федерации и России в целом.

**Индексы цен на первичном и вторичном рынках жилья** (публикуются в докладах за январь, январь-апрель, январь-июль, январь-октябрь) рассчитываются на основе зарегистрированных цен на вновь построенные квартиры и на квартиры функционирующего жилого фонда, находящиеся в собственности, если они являются объектами совершения рыночных сделок.

Наблюдение ведется по выборочному кругу организаций, осуществляющих операции с недвижимостью в территориальных центрах и отдельных городах субъектов Российской Федерации. При регистрации цен на квартиры учитываются их количественные и качественные характеристики. Средние цены по Российской Федерации рассчитываются из средних цен, сложившихся в ее субъектах. В качестве весов используются данные о количестве проданной общей площади квартир отдельно на первичном и вторичном рынках жилья, накопленном за предыдущий год.

**Индекс цен производителей промышленных товаров** рассчитывается на основании регистрации цен на товары (услуги)-представители в базовых организациях. Цены производителей представляют собой фактически сложившиеся на момент регистрации цены указанных организаций на произведенные и отгруженные товары (оказанные услуги), предназначенные для реализации на внутреннем рынке (без косвенных товарных налогов - налога на добавленную стоимость, акциза и т.п.).

Рассчитанные по товарам (услугам)-представителям индексы цен производителей последовательно агрегируются в индексы цен соответствующих видов, групп, классов, разделов экономической деятельности. В качестве весов используются данные об объеме отгрузки в стоимостном выражении за базисный период.

**Индекс цен производителей сельскохозяйственной продукции** исчисляется на основании регистрации в отобранных для наблюдения сельскохозяйственных организациях цен на основные виды товаров-представителей, реализуемых заготовительным, перерабатывающим организациям, на рынке, через собственную торговую сеть, населению непосредственно с транспортных средств, на ярмарках, биржах, аукционах, организациям, коммерческим структурам и т.п. Цены производителей сельскохозяйственной продукции приводятся с учетом надбавок и скидок за качество реализованной продукции без расходов на транспортировку, экспедирование, погрузку и разгрузку продукции, а также без налога на добавленную стоимость.

**Сводный индекс цен на продукцию (затраты, услуги) инвестиционного назначения** рассчитывается как агрегированный показатель из индексов цен производителей на строительную продукцию, приобретения машин и оборудования инвестиционного назначения и на прочую продукцию (затраты, услуги) инвестиционного назначения, взвешенных по доле этих элементов в общем объеме инвестиций в основной капитал.

**Индекс цен производителей на строительную продукцию** формируется из индексов цен на строительно-монтажные работы и на прочие затраты, включенные в сводный сметный расчет строительства, взвешенных по доле этих элементов в общем объеме инвестиций в жилища, здания и сооружения. Расчет индекса цен на строительно-монтажные работы проводится на основе данных формы отчетности о ценах на материалы, детали и конструкции, приобретенные базовыми подрядными организациями, а также на базе технологических моделей, разработанных по видам экономической деятельности с учетом территориальных особенностей строительства.

**Индекс цен приобретения машин и оборудования инвестиционного назначения** исчисляется по данным об изменении цен производителей этого обо-

рудования, а также транспортных расходов, ставки налога на добавленную стоимость и других расходов.

**Индекс цен на прочую продукцию (затраты, услуги) инвестиционного назначения** определяется из индексов цен на основные составляющие этих работ (проектно-изыскательские работы, затраты на разведочное бурение, на формирование рабочего, продуктивного и племенного стада и другие затраты).

**Индекс тарифов на грузовые перевозки** характеризует изменение фактически действующих тарифов на грузовые перевозки за отчетный период без учета изменения за этот период структуры перевезенных грузов по разнообразным признакам: по виду и размеру отправки груза, скорости доставки, расстоянию перевозки, территории перевозки, типу подвижного состава, степени использования его грузоподъемности и др.

Сводный индекс тарифов на грузовые перевозки всеми видами транспорта рассчитывается исходя из индексов тарифов на перевозку грузов отдельными видами транспорта (железнодорожным, трубопроводным, морским, внутренним водным, автомобильным, воздушным), взвешенных на объемы доходов от перевозки грузов соответствующим видом транспорта за базисный период. По каждому виду транспорта регистрируются тарифы на услуги-представители. За услугу-представитель принимается перевозка одной тонны массового груза определенным видом транспорта на фиксированное расстояние. Регистрация тарифов осуществляется в выборочной совокупности транспортных организаций.

## **ФИНАНСЫ ОРГАНИЗАЦИЙ**

**Сальдированный финансовый результат (прибыль (+) убыток (-))** - конечный финансовый результат, выявленный на основании бухгалтерского учета всех хозяйственных операций организаций, представляет собой сумму сальдированного финансового результата (прибыль (+), убыток (-)) от продажи товаров, продукции (работ, услуг), основных средств, иного имущества организаций и прочих доходов, уменьшенных на сумму прочих расходов.

**Темпы изменения сальдированного финансового результата** отчетного периода по сравнению с соответствующим периодом предыдущего года рассчитаны по сопоставимому кругу организаций; с учетом корректировки данных соответствующего периода предыдущего года, исходя из изменений учетной политики, законодательных актов и др. в соответствии с методологией бухгалтерского учета. Прочерк означает, что в одном или обоих сопоставляемых периодах был получен отрицательный сальдированный финансовый результат.

Рентабельность (публикуется в докладах № 2, 4, 7, 10).

**Рентабельность проданных товаров, продукции (работ, услуг)** рассчитывается как соотношение между величиной сальдированного финансового результата (прибыль минус убыток) от продажи и себестоимости проданных товаров, продукции, работ, услуг. В том случае, если сальдированный финансовый результат (прибыль минус убыток) от продажи отрицательный - имеет место убыточность.

**Рентабельность активов** – соотношение сальдированного финансового результата (прибыль минус убыток) и стоимости активов организаций. В том случае, если сальдированный финансовый результат (прибыль минус убыток) отрицательный - имеет место убыточность.

**Суммарная задолженность по обязательствам** - кредиторская задолженность и задолженность по кредитам банков и займам.

**Кредиторская задолженность** - задолженность по расчетам с поставщиками и подрядчиками за поступившие материальные ценности, выполненные работы и оказанные услуги, в том числе задолженность, обеспеченная векселями



выданными; задолженность по расчетам с дочерними и зависимыми обществами по всем видам операций; с рабочими и служащими по оплате труда, представляющая собой начисленные, но не выплаченные суммы оплаты труда; задолженность по отчислениям на государственное социальное страхование, пенсионное обеспечение и медицинское страхование работников организации, задолженность по всем видам платежей в бюджет и внебюджетные фонды; задолженность организации по платежам по обязательному и добровольному страхованию имущества и работников организации и другим видам страхования, в которых организация является страхователем; авансы полученные, включающие сумму полученных авансов от сторонних организаций по предстоящим расчетам по заключенным договорам, а также штрафы, пени и неустойки, признанные организацией или по которым получены решения суда (арбитражного суда) или другого органа, имеющего в соответствии с законодательством Российской Федерации право на принятие решения об их взыскании, и отнесенные на финансовые результаты организации, непогашенные суммы заемных средств, подлежащие погашению в соответствии с договорами.

**Дебиторская задолженность** - задолженность по расчетам с покупателями и заказчиками за товары, работы и услуги, в том числе задолженность, обеспеченная векселями полученными; задолженность по расчетам с дочерними и зависимыми обществами; суммы уплаченных другим организациям авансов по предстоящим расчетам в соответствии с заключенными договорами; задолженность по расчетам с прочими дебиторами, включающая в себя задолженность финансовых и налоговых органов (в том числе по переплате по налогам, сборам и прочим платежам в бюджет); задолженность работников организации по предоставленным им ссудам и займам за счет средств этой организации или кредита (ссуды на индивидуальное и кооперативное жилищное строительство, приобретение и благоустройство садовых участков, беспроцентные ссуды молодым семьям на улучшение жилищных условий или обзаведение домашним хозяйством и др.); задолженность подотчетных лиц; поставщиков по недостаткам товарно-материальных ценностей, обнаруженным при приемке; задолженность по государственным заказам, федеральным программам за поставленные товары, работы и услуги, а также штрафы, пени и неустойки, признанные должником, или по которым получены решения суда (арбитражного суда) или другого органа, имеющего в соответствии с законодательством Российской Федерации право на принятие решения об их взыскании, и отнесенные на финансовые результаты организации.

## **УРОВЕНЬ ЖИЗНИ НАСЕЛЕНИЯ**

Расчет показателей **денежных доходов и расходов населения** производится в соответствии с Методологическими положениями по расчету показателей денежных доходов и расходов населения, утвержденными приказом Росстата от 02.07.2014 № 465 с изменениями от 20.11.2018. Информация публикуется ежеквартально в соответствии с распоряжением Правительства Российской Федерации от 20.03.2019 № 469-р.

**Денежные доходы населения** включают доходы лиц, работающих по найму; доходы от самостоятельной занятости (доходов от предпринимательской деятельности и другой производственной деятельности); социальные выплаты (пенсии, пособия, стипендии и другие выплаты); доходы от собственности (дивиденды, проценты, начисленные по денежным средствам на банковских счетах физических лиц в кредитных организациях; выплата доходов по государственным и другим ценным бумагам; инвестиционный доход (доход от собственности держателей полисов); прочие денежные поступления.

**Реальные располагаемые денежные доходы** - относительный показатель, характеризующий динамику располагаемых денежных доходов (денежные доходы за вычетом обязательных платежей) населения по сравнению с изменением цен на товары и услуги и исчисленный путем деления индекса номинального размера (т.е. фактически сложившегося в отчетном периоде) располагаемых денежных доходов населения на индекс потребительских цен за соответствующий временной период.

**Среднедушевые денежные доходы населения** исчисляются делением общей суммы денежных доходов на численность постоянного населения.

**Среднемесячная номинальная начисленная заработная плата** исчисляется делением фонда начисленной заработной платы работников на среднесписочную численность работников и на количество месяцев в периоде.

**В фонд заработной платы** включаются начисленные суммы в денежной и неденежной формах за отработанное и неотработанное время, доплаты и надбавки, премии и единовременные поощрения, компенсационные выплаты, связанные с режимом работы и условиями труда, а также оплата питания и проживания, имеющая систематический характер.

**Просроченной задолженностью по заработной плате** считаются фактически начисленные работникам суммы заработной платы, но не выплаченные в срок, установленный коллективным договором или договором на расчетно-кассовое обслуживание, заключенным с банком. Число дней задержки считается, начиная со следующего дня после истечения этого срока.

Данные разрабатываются в соответствии с ОКВЭД2 по следующим видам экономической деятельности: растениеводство и животноводство, охота и предоставление соответствующих услуг в этих областях; лесозаготовки; рыболовство и рыбоводство; добыча полезных ископаемых; обрабатывающие производства; обеспечение электрической энергией, газом и паром; кондиционирование воздуха; водоснабжение; водоотведение, организация сбора и утилизации отходов, деятельность по ликвидации загрязнений; строительство; деятельность сухопутного и трубопроводного транспорта; деятельность водного транспорта; деятельность воздушного и космического транспорта; складское хозяйство и вспомогательная транспортная деятельность; производство кинофильмов, видеофильмов и телевизионных программ; деятельность в области телевизионного и радиовещания; деятельность в области информационных услуг прочая; управление недвижимым имуществом правление недвижимым имуществом за вознаграждение или на договорной основе; научные исследования и разработки; образование; деятельность в области здравоохранения и социальных услуг; деятельность творческая, деятельность в области искусства и организации развлечений; деятельность библиотек, архивов, музеев и прочих объектов культуры; деятельность в области отдыха и развлечений.

**Реальная заработная плата** характеризует покупательную способность заработной платы в отчетном периоде в связи с изменением цен на потребительские товары и услуги по сравнению с базисным периодом. Для этого рассчитывается индекс реальной заработной платы путем деления индекса номинальной заработной платы на индекс потребительских цен за один и тот же временной период.

**Средний размер назначенных пенсий** определяется делением общей суммы назначенных пенсий на численность пенсионеров (по данным Пенсионного фонда Российской Федерации).

**Реальный размер назначенных пенсий** рассчитывается путем корректировки среднего размера назначенных пенсий на индекс потребительских цен за соответствующий временной период.

## **ЗАНЯТОСТЬ И БЕЗРАБОТИЦА**

**Численность рабочей силы** - лица в возрасте 15 лет и старше, которые в рассматриваемый период (обследуемую неделю) считаются занятыми или безработными.

**Занятые** - лица в возрасте 15 лет и старше, которые в обследуемую неделю выполняли любую деятельность (хотя бы один час в неделю), связанную с производством товаров или оказанием услуг за оплату или прибыль. В численность занятых включаются также лица, временно отсутствовавшие на рабочем месте в течение короткого промежутка времени и сохранившие связь с рабочим местом во время отсутствия.

**К безработным** (в соответствии со стандартами Международной Организации Труда МОТ) относятся лица в возрасте 15 лет и старше, которые в рассматриваемый период удовлетворяли одновременно следующим критериям: а) не имели работы (доходного занятия); б) занимались поиском работы в течение последних четырех недель, используя при этом любые способы поиска работы; в) были готовы приступить к работе в течение обследуемой недели. Обучающиеся в образовательных организациях, пенсионеры и инвалиды учитывались в качестве безработных, если они не имели работы, занимались поиском работы и были готовы приступить к ней.

**Безработные, зарегистрированные в органах службы занятости населения** (по данным Комитета по труду и занятости Псковской области) - трудоспособные граждане, не имеющие работы и заработка (трудового дохода), проживающие на территории Российской Федерации, зарегистрированные в органах службы занятости населения по месту жительства в целях поиска подходящей работы, ищущие работу и готовые приступить к ней. Информация о численности безработных, получивших официальный статус в органах службы занятости населения, разрабатывается Федеральной службой по труду и занятости.

**Уровень безработицы** - отношение численности безработных к численности рабочей силы (занятых и безработных), рассчитанное в процентах.

**Число замещенных рабочих мест** в организациях определяется как суммарное количество среднесписочной численности работников, средней численности внешних совместителей и средней численности работников, выполнявших работы по договорам гражданско-правового характера. При суммировании числа рабочих мест по организациям каждый работник учитывается по числу замещаемых им рабочих мест (без учета внутреннего совместительства).

## **ДЕМОГРАФИЯ**

**Естественное движение населения** - обобщенное название совокупности рождений и смертей, изменяющих численность населения так называемым естественным путем. К естественному движению населения относят также браки и разводы, хотя они не меняют численность населения, но учитываются в том же порядке, что и рождения и смерти.

Сведения о рождениях, смертях, браках, разводах получают на основании статистической разработки данных, содержащихся в записях актов о рождении, смерти, заключении и расторжении брака, составляемых органами записи актов гражданского состояния (далее ЗАГС). В число родившихся включены только родившиеся живыми. Предварительные (помесячные) данные разрабатываются по дате регистрации события в органах ЗАГС без учета окончательных медицинских свидетельств о смерти. Годовые данные разрабатываются по дате свершения события с учетом запоздалой регистрации и окончательных медицинских свидетельств о смерти.

Источником информации о **причинах смерти** являются записи в медицинских свидетельствах о смерти, составляемых врачом относительно заболевания, несчастного случая, убийства, самоубийства и другого внешнего воздействия, послужившего причиной смерти, а также записи актов о смерти.

С 1 января 2011г. разработка записей актов о смерти по причинам производится применительно к Краткой номенклатуре причин смерти 2010, основанной на Международной статистической классификации болезней и проблем, связанных со здоровьем, X пересмотра (1989г.).

В соответствии со статьей 13.1 Федерального закона "Об актах гражданского состояния" от 15.11.1997 № 143-ФЗ с 1 октября 2018г. был введен в действие Единый государственный реестр записей актов гражданского состояния (ЕГР ЗАГС). Согласно статье 13.2 указанного Федерального закона Росстат с 1 октября 2018г. получает сведения о государственной регистрации рождений, смертей, заключения и расторжения браков из данного реестра.

**Общие коэффициенты рождаемости и смертности** - отношение соответственно числа родившихся (живыми) и числа умерших к среднегодовой численности населения. Исчисляются на 1000 человек населения.

**Коэффициент естественного прироста** - разность общих коэффициентов рождаемости и смертности.

**Общие коэффициенты брачности и разводимости** - отношение числа зарегистрированных браков и разводов к среднегодовой численности населения. Исчисляются на 1000 человек населения.

**Коэффициенты смертности по причинам смерти** - отношение числа умерших от указанных причин смерти к среднегодовой численности населения. Исчисляются на 100000 человек населения.

**Коэффициент младенческой смертности** исчисляется как сумма двух составляющих, первая из которых - отношение числа умерших в возрасте до одного года из поколения родившихся в том году, для которого вычисляется коэффициент, к общему числу родившихся в том же году; а вторая - отношение числа умерших в возрасте до одного года из поколения родившихся в предыдущем году, к общему числу родившихся в предыдущем году. Исчисляется на 1000 родившихся живыми.

Все коэффициенты приведены в пересчете на год.

**Данные о миграции** получены в результате разработки поступающих от территориальных органов Министерства внутренних дел Российской Федерации форм федерального статистического наблюдения (с 2019 г.), которые составляются при регистрации и снятии с регистрационного учета населения по месту жительства и при регистрации по месту пребывания на срок 9 месяцев и более. Формирование числа выбывших осуществляется автоматически в процессе электронной обработки данных о миграции населения при перемещениях в пределах Российской Федерации, а также по истечении срока пребывания у мигрантов независимо от места прежнего жительства.

Понятия «прибывшие» и «выбывшие» характеризуют миграцию с некоторой условностью, так как одно и то же лицо может в течение года менять место постоянного жительства не один раз.

**НЕКОТОРЫЕ СТАТИСТИЧЕСКИЕ ПОКАЗАТЕЛИ  
ЭКОНОМИЧЕСКОГО И СОЦИАЛЬНОГО ПОЛОЖЕНИЯ  
МУНИЦИПАЛЬНЫХ РАЙОНОВ  
И ГОРОДСКИХ ОКРУГОВ ПСКОВСКОЙ ОБЛАСТИ**



## СЕЛЬСКОЕ ХОЗЯЙСТВО

### ПОГОЛОВЬЕ СКОТА В ХОЗЯЙСТВАХ ВСЕХ КАТЕГОРИЙ на конец сентября 2022 года<sup>1)</sup> (голов)

	Крупный рогатый скот		в том числе коровы		Свиньи	
			2022	2022 в % к 2021	2022	2022 в % к 2021
	2022	2022 в % к 2021				
<b>Всего</b>	<b>60443</b>	<b>97,6</b>	<b>29669</b>	<b>96,7</b>	<b>1206181</b>	<b>80,4</b>
г. Псков	6	150,0	2	-	33	97,1
г. Великие Луки	19	111,8	11	100,0	...	...
Бежаницкий	5943	94,5	3093	98,3	142	98,6
Великолукский	4517	106,2	2272	105,4	...	...
Гдовский	2161	78,2	1098	82,6	30	96,8
Дедовичский	3118	85,5	1601	84,6	70	97,2
Дновский	831	103,7	416	103,5	29	100,0
Красногородский	323	85,7	190	97,9	...	...
Куньинский	3427	97,4	1808	97,4	...	...
Локнянский	1365	110,4	611	98,9	37	97,4
Невельский	788	93,0	501	99,4	...	...
Новоржевский	3089	101,4	1333	103,3	96	98,0
Новосокольнический	8902	105,6	4596	96,6	15	93,8
Опочецкий	1310	102,7	737	102,4	...	...
Островский	1521	81,6	1064	82,2	...	...
Палкинский	2110	94,2	1158	98,5	37	100,0
Печорский	2159	88,6	1079	85,4	65	98,5
Плюсский	319	91,7	122	110,9	51	98,1
Порховский	5366	95,4	2211	94,6	88	93,6
Псковский	10246	106,5	4002	103,3	...	...
Пустошкинский	183	86,7	135	95,7	44	97,8
Пушкиногорский	1034	113,9	563	103,7	42	97,7
Пыталовский	833	70,3	575	102,0	63	98,4
Себежский	307	91,4	247	100,8	56	98,2
Струго-Красненский	451	90,9	137	89,0	39	102,6
Усвятский	115	83,9	107	92,2	...	...

<sup>1)</sup> Знак (...) означает, что данные не публикуются в целях обеспечения конфиденциальности первичных данных, полученных от организаций, в соответствии с Федеральным законом от 29.11.2007, № 282-ФЗ "Об официальном статистическом учете и системе государственной статистики в Российской Федерации" (ст.4 п.5; ст.9 п.1).

**ПРОИЗВОДСТВО ПРОДУКТОВ ЖИВОТНОВОДСТВА  
В ХОЗЯЙСТВАХ ВСЕХ КАТЕГОРИЙ  
за январь-сентябрь 2022 года**

	Скот и птица на убой (в живом весе)		Валовой надой молока		Получено яиц	
	тонн	в % к январю- сентяб- рю 2021	тонн	в % к январю- сентяб- рю 2021	тысяч штук	в % к январю- сентяб- рю 2021
<b>Всего</b>	<b>232984</b>	<b>88,4</b>	<b>156952</b>	<b>102,3</b>	<b>58556</b>	<b>91,8</b>
г. Псков	8	88,9	8	-	381	98,4
г. Великие Луки	16	в 2,3 р.	41	102,5	675	98,5
Бежаницкий	638	76,6	19333	107,3	2208	98,5
Великолукский	18203	91,7	15772	100,2	18771	79,5
Гдовский	162	в 2,7 р.	7559	106,8	1310	98,4
Дедовичский	273	90,4	7753	91,6	1319	99,0
Дновский	60	57,7	1451	110,7	535	98,3
Красногородский	58593	159,6	574	89,3	906	98,5
Куньинский	1992	54,6	11999	105,4	1555	98,5
Локнянский	89	64,0	2367	96,1	1250	98,6
Невельский	75603	76,2	1794	95,8	1788	98,2
Новоржевский	231	84,0	4580	99,6	1429	99,7
Новосокольнический	988	103,2	31594	106,5	1892	98,5
Опочецкий	1666	44,4	2467	104,0	1254	98,5
Островский	324	3,4	3043	93,7	1654	98,5
Палкинский	304	118,3	6348	98,6	1136	97,7
Печорский	230	105,0	5291	87,0	1781	99,7
Плюсский	46	80,7	364	98,1	4779	102,6
Порховский	544	13,8	9871	98,8	2781	98,6
Псковский	25381	98,9	18618	106,4	4211	97,5
Пустошкинский	46	92,0	506	97,3	1207	98,5
Пушкиногорский	102	95,3	1678	113,4	1138	98,7
Пыталовский	187	110,7	2496	97,0	1206	98,2
Себежский	57	79,2	690	99,1	1496	98,5
Струго-Красненский	76	138,2	414	74,3	1148	99,0
Усвятский	47165	81,8	341	126,2	746	98,5



## СТРОИТЕЛЬСТВО

### СТРОИТЕЛЬСТВО ЖИЛЫХ ДОМОВ<sup>1)</sup> в январе-сентябре 2022 года

	Введено, м <sup>2</sup> общей площади жилых помещений	В % к соответствующему периоду предыдущего года
<b>Всего</b>	<b>290873</b>	<b>119,0</b>
г. Псков	57061	134,8
г. Великие Луки	29151	170,7
Бежаницкий	1315	60,6
Великолукский	11283	76,8
Гдовский	6273	87,6
Дедовичский	1535	61,6
Дновский	2198	150,1
Красногородский	464	42,4
Куньинский	1016	37,9
Локнянский	1137	107,7
Невельский	4718	136,6
Новоржевский	940	58,1
Новосокольнический	1963	107,4
Опочецкий	2615	80,8
Островский	6210	102,2
Палкинский	1416	63,6
Печорский	11598	111,3
Плюсский	3248	53,5
Порховский	6430	198,6
Псковский	127560	130,5
Пустошкинский	1398	58,7
Пушкиногорский	2847	130,0
Пыталовский	1160	96,2
Себежский	3435	57,3
Струго-Красненский	3600	81,3
Усвятский	302	в 3,2 р.

<sup>1)</sup> С учетом жилых домов, построенных на земельных участках, предназначенных для ведения садоводства.