

ФЕДЕРАЛЬНАЯ СЛУЖБА ГОСУДАРСТВЕННОЙ СТАТИСТИКИ

**Территориальный орган
Федеральной службы государственной статистики
по Псковской области
(Псковстат)**

**Социально-экономическое положение
Псковской области
в январе-июле 2022 года**

ОФИЦИАЛЬНОЕ ИЗДАНИЕ

**ПСКОВ
2022**

В докладе приняты условные обозначения:

тыс. – тысяча
млн – миллион
млрд – миллиард
мм – миллиметр
м – метр
пог. м – погонный метр
м² – квадратный метр
м³ – метр кубический
км – километр
км² – квадратный километр
г – грамм
кг – килограмм
т – тонна
т·км – тонно-километр

л – литр
дкл – декалитр
га – гектар
кВ – киловольт
кВт – киловатт
кВт·ч – киловатт-час
Гкал – гигакалория
л.с. – лошадиная сила
г. – год
долл. – доллар
руб. – рубль
р. – раз
шт. – штука
экз. – экземпляр

- явление отсутствует;
- ... данных не имеется;
- х сопоставление невозможно;
- 0,0 значение показателя меньше единицы измерения.

В отдельных случаях незначительные расхождения между итогом и суммой слагаемых объясняются округлением данных.

Ряд показателей, приведенных в докладе, рассчитан с учетом экспертной оценки.

В таблицах, отражающих ежемесячную динамику, показатели за последний месяц в последующем выпуске доклада уточняются по данным ежемесячной статистической отчетности в соответствии с методикой разработки. Относительные показатели в этих таблицах отражены в сопоставимой оценке.

При использовании материалов органов государственной статистики ссылка на источник обязательна.

© Псковстат,
2022

E-mail: p60_mail@gks.ru
<http://pskovstat.gks.ru>

СОДЕРЖАНИЕ

стр.

ОСНОВНЫЕ ЭКОНОМИЧЕСКИЕ И СОЦИАЛЬНЫЕ ПОКАЗАТЕЛИ

4

ЭКОНОМИЧЕСКАЯ СИТУАЦИЯ В ПСКОВСКОЙ ОБЛАСТИ

ПРОИЗВОДСТВО ТОВАРОВ И УСЛУГ

Оборот организаций

6

Промышленное производство

9

*Сельское хозяйство, лесное хозяйство, охота,
рыболовство и рыбоводство*

16

Строительство

20

РЫНКИ ТОВАРОВ И УСЛУГ

Розничная торговля

23

Рестораны, кафе и бары

30

Рынок платных услуг населению

31

ИНВЕСТИЦИИ

37

ЦЕНЫ

43

ФИНАНСОВАЯ ДЕЯТЕЛЬНОСТЬ ОРГАНИЗАЦИЙ

55

СОЦИАЛЬНАЯ СФЕРА

УРОВЕНЬ ЖИЗНИ НАСЕЛЕНИЯ

70

ЗАНЯТОСТЬ И БЕЗРАБОТИЦА

81

ДЕМОГРАФИЧЕСКАЯ СИТУАЦИЯ

86

МЕТОДОЛОГИЧЕСКИЕ ПОЯСНЕНИЯ

89

ОСНОВНЫЕ ЭКОНОМИЧЕСКИЕ И СОЦИАЛЬНЫЕ ПОКАЗАТЕЛИ

	Январь-июль 2022	Январь-июль 2022 в % к январю-июлю 2021	Июль 2022	В % к		Справочно январь-июль 2021 в % к январю-июлю 2020
				июлю 2021	июню 2022	
Оборот организаций (в действующих ценах), млн рублей	297663,3	106,0	43089,7	104,5	100,6	115,5
Индекс промышленного производства ¹⁾		98,3		100,3	93,3	105,8
Объем работ, выполненных по виду деятельности «Строительство», млн рублей	9460,4	97,5	2709,8	108,6	в 2,0 р.	121,6
Ввод в действие общей площади жилых домов, тыс. кв. метров	222,5	131,7	27,8	95,3	142,0	138,1
Оборот розничной торговли, млн рублей	95454,4	102,2	15679,8	100,8	106,9	106,9
Оборот общественного питания, млн рублей	4081,7	104,7	684,4	113,6	110,6	110,8
Объем платных услуг населению, млн рублей	18939,4	101,4	2695,3	100,9	96,2	111,5
Индекс потребительских цен		111,0 ²⁾		115,5	99,7	103,8 ³⁾
Индекс цен производителей промышленных товаров ¹⁾		112,2		106,6	96,6	115,4

	Январь-июль 2022	Январь-июль 2022 в % к январю-июлю 2021	Июль 2022	В % к		Справочно январь-июль 2021 в % к январю-июлю 2020
				июлю 2021	июню 2022	
Среднемесячная начисленная заработная плата работников организаций ⁴⁾ :						
номинальная, рублей	37574 ⁵⁾	111,3 ⁶⁾	42097 ⁷⁾	111,0 ⁸⁾	109,9 ⁹⁾	107,5 ¹⁰⁾
реальная		97,7 ⁶⁾		95,3 ⁸⁾	110,1 ⁹⁾	101,9 ¹⁰⁾
Численность официально зарегистрированных безработных (на конец периода) ¹¹⁾ , тыс. человек	2,5	70,3	2,5	70,3	100,2	30,0

¹⁾ По видам деятельности «Добыча полезных ископаемых», «Обрабатывающие производства», «Обеспечение электрической энергией, газом и паром; кондиционирование воздуха», «Водоснабжение; водоотведение; организация сбора и утилизация отходов, деятельность по ликвидации загрязнений».

²⁾ Июль 2022 в % к декабрю 2021.

³⁾ Июль 2021 в % к декабрю 2020.

⁴⁾ Оценка.

⁵⁾ Данные за январь-июнь 2022.

⁶⁾ Январь-июнь 2022 в % к январю-июню 2021.

⁷⁾ Данные за июль 2022.

⁸⁾ Июнь 2022 в % к июню 2021.

⁹⁾ Июнь 2022 в % к маю 2022.

¹⁰⁾ Январь-июнь 2021 в % к январю-июню 2020.

¹¹⁾ По данным Комитета по труду и занятости Псковской области.

ЭКОНОМИЧЕСКАЯ СИТУАЦИЯ В ПСКОВСКОЙ ОБЛАСТИ

ПРОИЗВОДСТВО ТОВАРОВ И УСЛУГ

ОБОРОТ ОРГАНИЗАЦИЙ

ОБОРОТ ОРГАНИЗАЦИЙ ПО ВИДАМ ЭКОНОМИЧЕСКОЙ ДЕЯТЕЛЬНОСТИ

(в действующих ценах)

	Январь-июль 2022, млн рублей	Январь-июль 2022 в % к январю-июлю 2021	Июль 2022, млн рублей	В % к	
				июлю 2021	июню 2022
Всего	297663,3	106,0	43089,7	104,5	100,6
из него:					
сельское, лесное хозяйство, охота, рыболовство и рыбоводство	32066,5	98,9	4818,1	104,2	100,0
из него:					
растениеводство и животноводство, охота и предоставление соответствующих услуг в этих областях	30161,2	97,5	4517,0	102,7	100,1
лесоводство и лесозаготовки	1775,8	132,5	286,5	139,5	99,3
добыча полезных ископаемых	1945,5	122,8	290,9	130,2	103,4
обрабатывающие производства	85574,5	109,8	12507,3	107,9	96,6
из них:					
производство пищевых продуктов	36512,0	110,8	5282,6	110,9	94,0
производство одежды	1216,7	131,1	176,3	102,0	106,1
деятельность полиграфическая и копирование носителей информации	2368,3	95,8	240,5	70,3	89,0
производство резиновых и пластмассовых изделий	1952,1	145,8	303,6	164,4	72,6

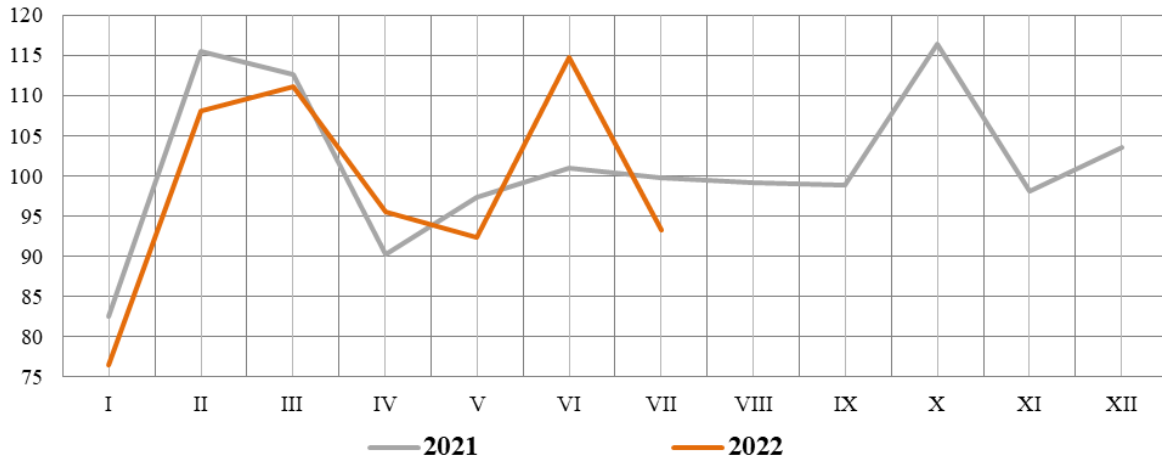
	Январь-июль 2022, млн рублей	Январь-июль 2022 в % к январю-июлю 2021	Июль 2022, млн рублей	В % к	
				июлю 2021	июню 2022
производство прочей неметаллической минеральной продукции	2721,2	121,5	382,8	117,1	94,9
производство готовых металлических изделий, кроме машин и оборудования	3988,1	154,8	715,4	190,9	144,1
производство компьютеров, электронных и оптических изделий	1436,5	103,2	204,8	87,1	88,2
производство электрического оборудования	17373,3	106,5	2450,6	95,3	95,6
производство машин и оборудования, не включенных в другие группировки	4936,8	80,7	685,6	92,4	90,0
производство автотранспортных средств, прицепов и полуприцепов	1074,4	89,8	152,0	73,9	91,3
производство прочих транспортных средств и оборудования	681,6	111,0	94,2	109,9	100,1
производство мебели	4196,1	91,1	822,2	102,9	118,9
производство прочих готовых изделий	452,2	124,1	58,3	102,8	72,1
обеспечение электрической энергией, газом и паром; кондиционирование воздуха	16228,6	103,0	1686,8	103,5	103,4
водоснабжение; водоотведение, организация сбора и утилизация отходов, деятельность по ликвидации загрязнений	8540,7	63,1	755,0	34,6	90,1
строительство	9410,5	102,9	1629,8	114,8	131,6
торговля оптовая и розничная; ремонт автотранспортных средств и мотоциклов	103321,0	110,5	15622,0	110,8	102,3

	Январь-июль 2022, млн рублей	Январь-июль 2022 в % к январю-июлю 2021	Июль 2022, млн рублей	В % к	
				июлю 2021	июню 2022
из них:					
торговля оптовая, кроме оптовой торговли автотранспортными средствами и мотоциклами	38728,1	100,3	5058,7	93,3	96,9
торговля розничная, кроме торговли автотранспортными средствами и мотоциклами	60227,6	118,0	9998,8	123,8	105,3
транспортировка и хранение	15992,1	116,9	2263,8	111,7	96,8
деятельность гостиниц и предприятий общественного питания	3221,0	109,6	526,8	110,3	105,2
деятельность в области информации и связи	4632,2	104,0	653,0	99,9	103,1
деятельность по операциям с недвижимым имуществом	4534,9	89,0	493,0	64,5	99,9
деятельность профессиональная, научная и техническая	1778,8	116,2	303,1	134,3	98,6
деятельность административная и сопутствующие дополнительные услуги	1611,7	107,0	240,6	106,3	99,1
образование	944,2	131,8	156,1	в 2,3 р.	97,5
деятельность в области здравоохранения и социальных услуг	6325,4	112,8	915,2	112,1	100,5
деятельность в области культуры, спорта, организации досуга и развлечений	366,7	128,8	71,6	154,8	109,7
предоставление прочих видов услуг	994,3	97,4	131,6	108,9	99,0

ПРОМЫШЛЕННОЕ ПРОИЗВОДСТВО

Индекс промышленного производства¹⁾ в январе-июле 2022 года к уровню соответствующего периода предыдущего года составил 98,3 процента, в июле 2022 года к уровню июля 2021 года – 100,3 процента, к уровню июня 2022 года – 93,3 процента.

Индекс промышленного производства
в % к предыдущему месяцу



ИНДЕКС ПРОМЫШЛЕННОГО ПРОИЗВОДСТВА

	В % к	
	соответствующему периоду предыдущего года	предыдущему периоду
2021 год		
Январь	100,8	82,5
Февраль	103,2	115,5
Март	105,3	112,6
I квартал	103,3	

¹⁾Индекс промышленного производства исчисляется по видам деятельности: "Добыча полезных ископаемых", "Обрабатывающие производства", "Обеспечение электрической энергией, газом и паром; кондиционирование воздуха", "Водоснабжение; водоотведение, организация сбора и утилизации отходов, деятельность по ликвидации загрязнений" в соответствии с Официальной статистической методологией исчисления индекса промышленного производства (приказ Росстата от 16.01.2020 г. № 7) на основе данных о динамике производства важнейших товаров-представителей в физическом измерении, оцененных в ценах базисного 2018 года. В качестве весов используется структура валовой добавленной стоимости по видам экономической деятельности 2018 базисного года.

Данные по месяцам и периодам 2021 года и I полугодия 2022 года уточнены по итогам регламентного пересмотра индексов промышленного производства, проведенного на основании предоставленных респондентами данных по производству и отгрузке продукции (работ, услуг) годовой отчетности за 2021 год и изменений оперативной отчетности за I полугодие 2022 года.

	В % к	
	соответствующему периоду предыдущего года	предыдущему периоду
Апрель	101,6	90,2
Май	110,2	97,3
Июнь	108,0	100,9
<i>I полугодие</i>	<i>104,9</i>	
Июль	105,3	99,8
Август	102,8	99,2
Сентябрь	97,3	98,8
<i>Январь-сентябрь</i>	<i>103,8</i>	
Октябрь	105,3	116,4
Ноябрь	112,5	98,1
Декабрь	109,9	103,6
<i>Год</i>	<i>105,3</i>	
2022 год		
Январь	101,0	76,4
Февраль	94,9	108,1
Март	93,4	111,1
<i>I квартал</i>	<i>96,2</i>	
Апрель	98,8	95,5
Май	93,7	92,4
Июнь	106,6	114,7
<i>I полугодие</i>	<i>97,9</i>	
Июль	100,3	93,3
<i>Январь-июль</i>	<i>98,3</i>	

**ИНДЕКСЫ ПРОИЗВОДСТВА
ПО ВИДАМ ЭКОНОМИЧЕСКОЙ ДЕЯТЕЛЬНОСТИ**

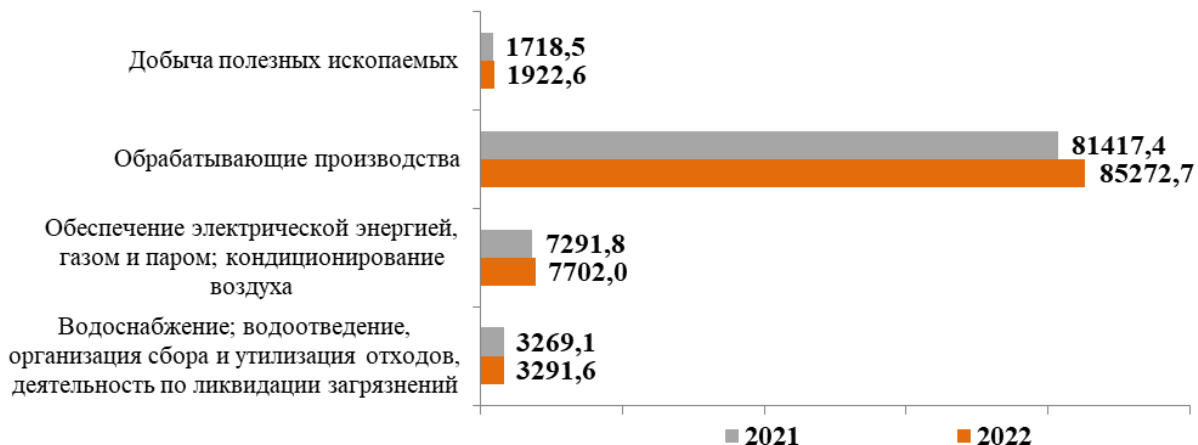
	Январь-июль 2022 в % к январю-июлю 2021	Июль 2022 в % к	
		июлю 2021	июню 2022
Добыча полезных ископаемых	98,8	79,9	108,5
Обрабатывающие производства	99,0	107,4	92,8
из них:			
производство пищевых продуктов	96,3	106,3	100,0
производство напитков	98,3	87,0	103,3
производство текстильных изделий	62,5	13,8	30,5

	Январь-июль 2022 в % к январю-июлю 2021	Июль 2022 в % к	
		июлю 2021	июню 2022
производство одежды	100,7	109,5	79,0
производство кожи и изделий из кожи	98,1	99,7	112,4
обработка древесины и производ- ство изделий из дерева и пробки, кроме мебели, производство изде- лий из соломки и материалов для плетения	92,9	92,4	104,4
производство бумаги и бумажных изделий	107,5	85,7	97,7
деятельность полиграфическая и копирование носителей информа- ции	99,3	78,4	83,3
производство химических веществ и химических продуктов	103,9	130,9	125,2
производство резиновых и пласт- массовых изделий	119,3	178,6	158,5
производство прочей неметалличе- ской минеральной продукции	103,5	86,7	91,3
производство готовых металличе- ских изделий, кроме машин и обо- рудования	161,9	125,1	52,2
производство компьютеров, элект- ронных и оптических изделий	93,2	178,8	82,0
производство электрического обо- рудования	76,5	81,5	107,0
производство машин и оборудова- ния, не включенных в другие группировки	99,9	171,6	125,2
производство автотранспортных средств, прицепов и полуприцепов	75,9	46,1	75,3
производство прочих транспорт- ных средств и оборудования	90,5	93,5	106,8
производство мебели	75,7	85,7	91,9
производство прочих готовых изделий	113,6	86,1	65,3
ремонт и монтаж машин и оборудо- вания	168,4	в 3,2 р.	99,3
Обеспечение электрической энер- гией, газом и паром; кондицио- нирование воздуха	87,9	65,4	88,4

	Январь-июль 2022 в % к январю-июлю 2021	Июль 2022 в % к	
		июлю 2021	июню 2022
Водоснабжение; водоотведение, организация сбора и утилизация отходов, деятельность по ликвидации загрязнений	98,4	57,4	95,0

Объем отгруженных товаров собственного производства, выполненных работ и услуг собственными силами по виду экономической деятельности «Добыча полезных ископаемых» в январе-июле 2022 года составил 1922,6 млн рублей, «Обрабатывающие производства» – 85272,7 млн рублей, «Обеспечение электрической энергией, газом и паром; кондиционирование воздуха» – 7702,0 млн рублей, «Водоснабжение; водоотведение, организация сбора и утилизация отходов, деятельность по ликвидации загрязнений» – 3291,6 млн рублей.

Распределение объемов отгруженных товаров собственного производства, выполненных работ и услуг собственными силами по видам экономической деятельности в январе-июле
миллионов рублей



ОБЪЕМ ОТГРУЖЕННЫХ ТОВАРОВ СОБСТВЕННОГО ПРОИЗВОДСТВА, ВЫПОЛНЕННЫХ РАБОТ И УСЛУГ СОБСТВЕННЫМИ СИЛАМИ ПО ВИДАМ ЭКОНОМИЧЕСКОЙ ДЕЯТЕЛЬНОСТИ

(в действующих ценах)

	Январь-июль 2022, млн рублей	Январь-июль 2022 в % к январю-июлю 2021	Июль 2022, млн рублей	В % к	
				июлю 2021	июню 2022
Добыча полезных ископаемых	1922,6	111,9	288,1	130,4	103,4

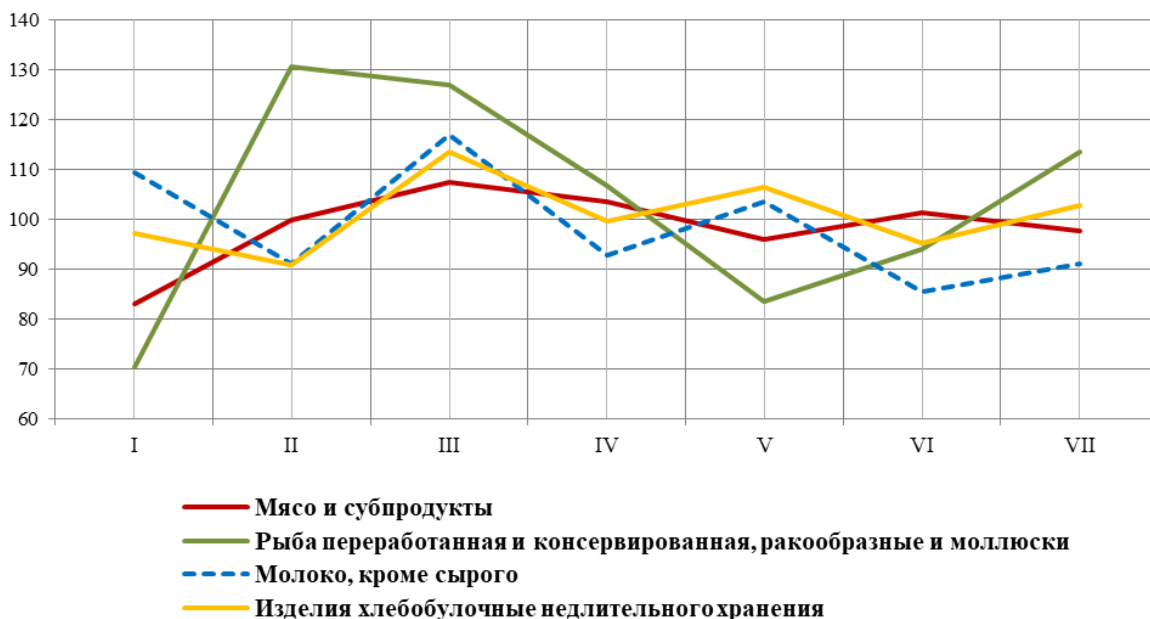
	Январь-июль 2022, млн рублей	Январь-июль 2022 в % к январю-июлю 2021	Июль 2022, млн рублей	В % к	
				июлю 2021	июню 2022
Обрабатывающие производства	85272,7	104,7	12616,6	106,4	100,2
из них:					
производство пищевых продуктов	39637,0	100,4	5832,7	106,9	101,9
производство текстильных изделий	167,4	98,3	28,4	116,5	89,6
производство одежды	1264,5	131,3	182,5	103,1	107,6
обработка древесины и производство изделий из дерева и пробки, кроме мебели, производство изделий из соломки и материалов для плетения	1564,7	120,2	191,8	84,2	79,1
деятельность полиграфическая и копирование носителей информации	1901,9	94,3	184,7	66,9	86,5
производство резиновых и пластмассовых изделий	2164,0	177,0	392,7	в 2,2 р.	76,4
производство прочей неметаллической минеральной продукции	2712,9	116,3	378,5	111,7	94,0
производство готовых металлических изделий, кроме машин и оборудования	2976,9	142,6	341,3	140,4	90,9
производство компьютеров, электронных и оптических изделий	1713,5	101,8	475,3	143,3	в 2,0 р.
производство электрического оборудования	14764,5	101,8	2074,1	92,2	95,8
производство машин и оборудования, не включенных в другие группировки	4612,9	85,1	644,6	95,7	90,1
производство автотранспортных средств, прицепов и полуприцепов	1802,7	113,9	241,9	87,5	86,2
производство мебели	4182,5	91,0	821,4	102,9	119,0

	Январь-июль 2022, млн рублей	Январь-июль 2022 в % к январю-июлю 2021	Июль 2022, млн рублей	В % к	
				июлю 2021	июню 2022
производство прочих готовых изделий	429,7	125,1	56,3	105,3	73,1
ремонт и монтаж машин и оборудования	1982,0	167,0	273,2	166,9	95,1
Обеспечение электрической энергией, газом и паром; кондиционирование воздуха	7702,0	105,6	764,7	107,6	101,6
Водоснабжение; водоотведение, организация сбора и утилизация отходов, деятельность по ликвидации загрязнений	3291,6	100,7	357,9	55,5	95,9

В январе-июле 2022 года по сравнению с январем-июлем 2021 года **производство важнейших видов** пищевых продуктов возросло:

- мяса и субпродуктов – на 13,3 процента;
- рыбы переработанной и консервированной, ракообразных и моллюсков – на 33,3 процента;
- молока, кроме сырого – на 0,6 процента;
- изделий хлебобулочных недлительного хранения – на 0,3 процента.

Производство важнейших видов пищевых продуктов в 2022 году в % к предыдущему месяцу



ПРОИЗВОДСТВО ОТДЕЛЬНЫХ ВИДОВ ПРОДУКЦИИ

	Январь-июль 2022	Январь-июль 2022 в % к январю-июлю 2021	Июль 2022	В % к	
				июлю 2021	июню 2022
Добыча полезных ископаемых					
Гранулы, крошка и порошок; галька, гравий, тыс. м ³	759,4	96,1	205,3	93,3	150,0
Обрабатывающие производства					
Мясо и субпродукты, т	78556,1	113,3	11237,6	123,1	97,7
Изделия колбасные, включая изделия колбасные для детского питания, т	35165,5	69,3	5284,6	79,2	104,6
Полуфабрикаты мясные, мясосодержащие, охлажденные, замороженные, т	37947,3	118,6	6171,9	156,3	108,8
Рыба переработанная и консервированная, ракообразные и моллюски, т	10156,8	133,3	1575,6	150,9	113,5
Молоко кроме сырого, т	5138,4	100,6	615,8	84,7	91,2
Масло сливочное, т	2100,7	107,4	346,8	в 2,1 р.	86,5
Сыры, т	4396,1	88,4	593,9	96,6	86,9
Изделия хлебобулочные недлительного хранения, т	14972,7	100,3	2237,4	98,8	102,8
Кондитерские изделия, т	1353,8	44,0	134,8	33,0	93,4
Изделия трикотажные или вязаные, тыс. штук	398,6	121,4	66,6	163,7	110,4
Куртки из текстильных материалов, кроме трикотажных или вязаных, тыс. штук	48,1	92,9	7,5	133,5	146,3
Пиломатериалы хвойных пород, тыс. м ³	77,9	86,7	10,9	75,6	91,8
Блоки оконные пластмассовые, м ²	64694,9	97,4	12083,6	89,1	115,2
Проводники электрические прочие на напряжение не более 1 кВ, км	64762,0	79,1	8860,0	72,2	103,3
Обеспечение электрической энергией, газом и паром; кондиционирование воздуха					
Пар и горячая вода, тыс. Гкал	2123,3	95,4	100,3	101,5	98,0

СЕЛЬСКОЕ ХОЗЯЙСТВО, ЛЕСНОЕ ХОЗЯЙСТВО, ОХОТА, РЫБОЛОВСТВО И РЫБОВОДСТВО

Сельское хозяйство

Объем продукции сельского хозяйства всех сельхозпроизводителей (сельхозорганизации, крестьянские (фермерские) хозяйства и индивидуальные предприниматели, население) в I полугодии 2022 года в действующих ценах, по оценке, составил 19601,4 млн рублей.

Индекс производства продукции сельского хозяйства всех сельхозпроизводителей к I полугодию 2021 года составил 77,3 процента.

Животноводство

На конец июля 2022 года поголовье крупного рогатого скота в хозяйствах всех сельхозпроизводителей, по расчетам, составляло 60,9 тыс. голов, из него коров – 29,9 тыс., свиней – 1118,9 тыс., овец и коз – 29,4 тыс. голов, птицы – 1696,4 тыс. голов.

По сравнению с аналогичной датой предыдущего года сократилось поголовье крупного рогатого скота на 2,9 процента, коров – на 4,5 процента, свиней – на 30,9 процента, овец и коз – на 11,8 процента, птицы – на 1,6 процента.

В структуре поголовья скота на хозяйства населения приходилось 12,3 процента поголовья крупного рогатого скота, 0,1 процента свиней, 79,5 процента овец и коз (на конец июля 2021 года – соответственно 13,6%, 0,1% и 81,5%).

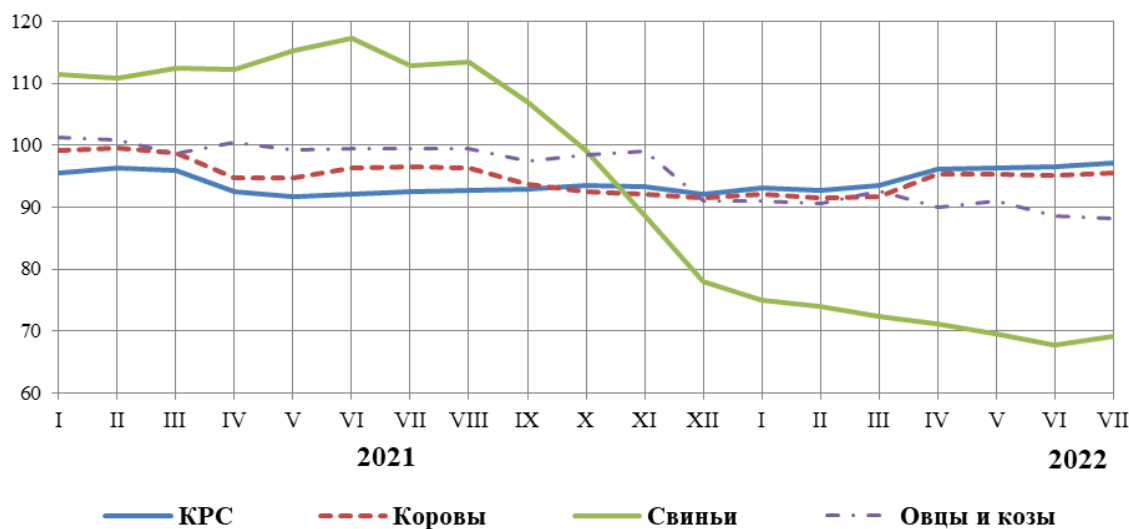
ДИНАМИКА ПОГОЛОВЬЯ СКОТА В ХОЗЯЙСТВАХ ВСЕХ КАТЕГОРИЙ

(на конец месяца; в процентах)

	Крупный рогатый скот		из него коровы		Свиньи		Овцы и козы	
	к соответствующей дате предыдущего года	к соответствующей дате предыдущего месяца	к соответствующей дате предыдущего года	к соответствующей дате предыдущего месяца	к соответствующей дате предыдущего года	к соответствующей дате предыдущего месяца	к соответствующей дате предыдущего года	к соответствующей дате предыдущего месяца
2021 год								
Январь	95,6	100,4	99,1	100,1	111,5	102,3	101,2	99,8
Февраль	96,3	101,3	99,5	100,5	110,8	101,1	100,8	100,2
Март	95,9	99,3	98,8	99,3	112,5	102,6	98,7	98,5
Апрель	92,4	95,9	94,8	95,7	112,2	102,2	100,4	102,6
Май	91,7	99,4	94,8	99,5	115,2	103,0	99,2	98,7
Июнь	92,0	100,2	96,4	100,3	117,2	102,4	99,4	103,1
Июль	92,4	99,6	96,5	99,7	112,9	98,0	99,5	99,7
Август	92,6	99,3	96,4	99,2	113,5	98,2	99,5	99,3
Сентябрь	92,9	99,5	93,7	98,9	107,0	94,3	97,5	97,6

	Крупный рогатый скот		из него коровы		Свиньи		Овцы и козы	
	к соответствующей дате предыдущего года	к соответствующей дате предыдущего месяца	к соответствующей дате предыдущего года	к соответствующей дате предыдущего месяца	к соответствующей дате предыдущего года	к соответствующей дате предыдущего месяца	к соответствующей дате предыдущего года	к соответствующей дате предыдущего месяца
Октябрь	93,6	100,2	92,4	99,5	99,1	93,6	98,5	99,1
Ноябрь	93,3	99,8	92,1	100,2	88,7	89,9	99,0	99,1
Декабрь	92,1	97,7	91,5	98,7	77,9	89,1	91,0	93,5
2022 год								
Январь	93,2	100,8	92,0	100,3	74,9	98,4	91,0	99,6
Февраль	92,7	100,8	91,4	99,9	74,0	99,8	90,5	99,6
Март	93,6	100,3	91,7	99,7	72,4	100,4	92,6	100,7
Апрель	96,2	98,6	95,3	99,4	71,2	100,4	89,9	99,6
Май	96,3	99,5	95,3	99,4	69,5	100,6	90,9	99,7
Июнь	96,6	100,5	95,1	100,1	67,7	99,8	88,5	101,0
Июль	97,1	100,1	95,5	100,1	69,1	100,0	88,2	99,5

Поголовье скота в хозяйствах всех категорий
в % к соответствующему месяцу предыдущего года

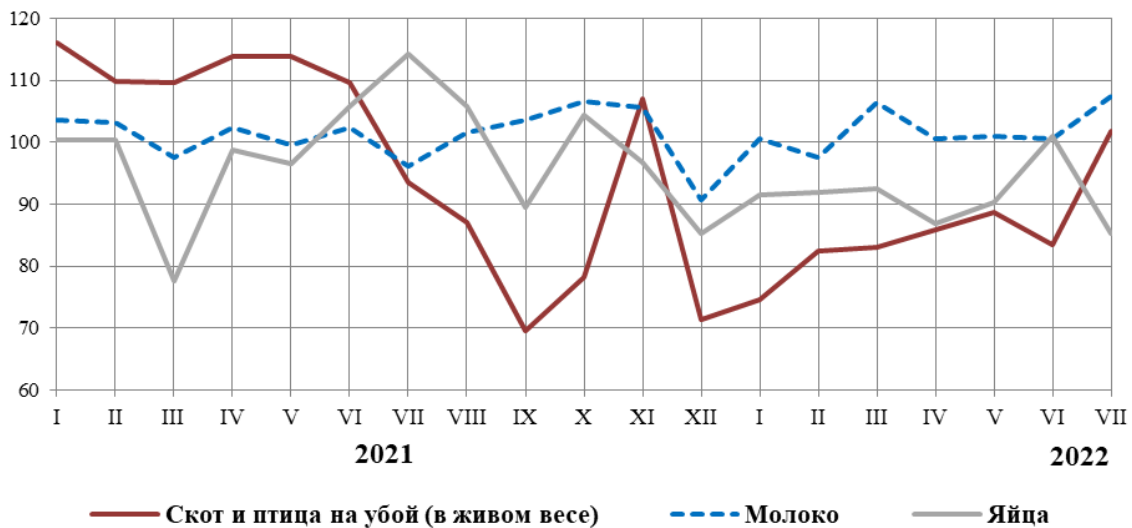


В сельскохозяйственных организациях, по расчетам, на конец июля 2022 года поголовье крупного рогатого скота составляло 47,4 тыс. голов, из него коров – 22,1 тыс., свиней – 1117,5 тыс., овец и коз – 3,6 тыс. голов. По сравнению с соответствующей датой 2021 года поголовье крупного рогатого скота сократилось на 1,9 процента, коров – на 5,3 процента, свиней – на 30,9 процента, поголовье овец и коз увеличилось на 4,7 процента.

**ПРОИЗВОДСТВО ОСНОВНЫХ ВИДОВ ПРОДУКЦИИ ЖИВОТНОВОДСТВА
В ХОЗЯЙСТВАХ ВСЕХ КАТЕГОРИЙ**

	Январь-июль 2022	Январь-июль 2022 в % к январю-июлю 2021	Июль 2022	Июль 2022 в % к		Справочно январь-июль 2021 в % к январю-июлю 2020
				июлю 2021	июню 2022	
				Скот и птица на убой (в живом весе), тыс. тонн	185,3	85,4
Молоко, тыс. тонн	121,0	102,1	18,6	107,5	102,1	100,5
Яйца, млн штук	45,2	91,3	6,6	85,2	84,9	98,6

**Производство продуктов животноводства
в хозяйствах всех категорий**
в % к соответствующему месяцу предыдущего года



В сельскохозяйственных организациях, по расчетам, произведено скота и птицы на убой (в живом весе) 183,7 тыс. тонн, молока – 99,2 тыс. тонн, яиц – 15,2 млн штук. По сравнению с январем-июлем 2021 года производство скота и птицы на убой (в живом весе) уменьшилось на 14,6 процента, яиц – на 20,4 процента, производство молока увеличилось на 3,5 процента.

Надой молока на одну корову в сельскохозяйственных организациях (не относящихся к субъектам малого предпринимательства) в январе-июле 2022 года составили 5503 килограмма против 4428 килограммов в январе-июле 2021 года.

**ПРОИЗВОДСТВО ОСНОВНЫХ ВИДОВ СКОТА НА УБОЙ
СЕЛЬСКОХОЗЯЙСТВЕННЫМИ ОРГАНИЗАЦИЯМИ**

	Январь-июль 2022		Июль 2022			Справочно январь-июль 2021 в % к январю-июлю 2020
	тыс. тонн	в % к январю-июлю 2021	тыс. тонн	в % к		
				июлю 2021	июню 2022	
Скот и птица на убой (в живом весе)	183,7	85,4	27,6	101,8	101,1	109,4
из них:						
крупный рогатый скот	3,1	100,5	0,4	92,1	79,2	82,0
свиньи	166,0	84,0	25,3	102,2	102,1	111,0

Реализация продукции

**ОБЪЕМ РЕАЛИЗАЦИИ ОСНОВНЫХ СЕЛЬСКОХОЗЯЙСТВЕННЫХ ПРОДУКТОВ
СЕЛЬСКОХОЗЯЙСТВЕННЫМИ ОРГАНИЗАЦИЯМИ**

	Январь-июль 2022	Январь-июль 2022 в % к январю-июлю 2021	Июль 2022	Июль 2022 в % к		Справочно январь-июль 2021 в % к январю-июлю 2020
				июлю 2021	июню 2022	
Молоко, тыс. тонн	94,4	100,5	13,9	107,0	98,7	100,2
Яйца, млн штук	14,8	82,4	1,7	88,0	66,9	92,9

Лесозаготовки

**ПРОИЗВОДСТВО ОТДЕЛЬНЫХ ВИДОВ ПРОДУКЦИИ
ПО ВИДУ ДЕЯТЕЛЬНОСТИ «ЛЕСОЗАГОТОВКИ»**

	Январь-июль 2022, тыс. плотн. м ³	Январь-июль 2022 в % к январю-июлю 2021	Июль 2022, тыс. плотн. м ³	В % к	
				июлю 2021	июню 2022
Лесоматериалы хвойных пород	231,5	89,4	29,6	72,3	92,3

	Январь-июль 2022, тыс. плотн. м ³	Январь-июль 2022 в % к январю-июлю 2021	Июль 2022, тыс. плотн. м ³	В % к	
				июлю 2021	июню 2022
Лесоматериалы лиственных пород, за исключением тропических пород	190,8	100,9	25,3	78,6	119,6
Древесина топливная	74,7	77,7	6,6	54,2	78,6

Рыболовство

РЫБА И ПРОЧАЯ ПРОДУКЦИЯ РЫБОЛОВСТВА

	Январь-июль 2022, тонн	Январь-июль 2022 в % к январю-июлю 2021	Июль 2022, тонн	В % к	
				июлю 2021	июню 2022
Рыба пресноводная свежая или охлажденная, не являющаяся продукцией рыбоводства	1213,7	110,2	139,2	104,2	124,5

СТРОИТЕЛЬСТВО

Строительная деятельность

Объем работ, выполненных по виду экономической деятельности «Строительство», в январе-июле 2022 года составил 9460,4 млн рублей, или 97,5 процента к уровню соответствующего периода предыдущего года.

ДИНАМИКА ОБЪЕМА РАБОТ, ВЫПОЛНЕННЫХ ПО ВИДУ ЭКОНОМИЧЕСКОЙ ДЕЯТЕЛЬНОСТИ «СТРОИТЕЛЬСТВО»

	Млн рублей	В % к	
		соответствующему периоду предыдущего года	предыдущему периоду
2021 год			
Январь	299,1	87,6	6,0
Февраль	303,6	57,9	101,8

	Млн рублей	В % к	
		соответствующему периоду предыдущего года	предыдущему периоду
Март	1954,0	в 2,3 р.	в 6,4 р.
<i>I квартал</i>	<i>2556,6</i>	<i>149,1</i>	<i>27,2</i>
Апрель	1055,9	84,3	53,6
Май	1846,0	158,0	173,8
Июнь	1000,7	72,6	53,5
<i>II квартал</i>	<i>3902,6</i>	<i>102,8</i>	<i>150,1</i>
<i>I полугодие</i>	<i>6459,2</i>	<i>117,4</i>	
Июль	2294,6	135,9	в 2,2 р.
Август	1453,6	27,4	63,0
Сентябрь	1112,3	39,0	76,4
<i>III квартал</i>	<i>4860,4</i>	<i>49,4</i>	<i>120,4</i>
<i>Январь-сентябрь</i>	<i>11319,7</i>	<i>74,5</i>	
Октябрь	923,1	31,4	82,6
Ноябрь	1163,5	65,3	124,2
Декабрь	12653,1	в 2,3 р.	в 10,8 р.
<i>IV квартал</i>	<i>14739,7</i>	<i>144,7</i>	<i>в 2,9 р.</i>
<i>Год</i>	<i>26059,4</i>	<i>101,8</i>	
2022 год			
Январь	1331,2	в 4,0 р.	10,3
Февраль	1453,8	в 4,3 р.	109,3
Март	819,7	37,0	55,3
<i>I квартал</i>	<i>3604,7</i>	<i>126,2</i>	<i>23,7</i>
Апрель	1077,0	90,5	130,9
Май	728,6	35,0	67,3
Июнь	1340,4	120,1	183,4
<i>II квартал</i>	<i>3145,9</i>	<i>71,8</i>	<i>85,3</i>
<i>I полугодие</i>	<i>6750,6</i>	<i>93,6</i>	
Июль	2709,8	108,6	в 2,0 р.
<i>Январь-июль</i>	<i>9460,4</i>	<i>97,5</i>	

Жилищное строительство

В июле 2022 года возведен 1 многоквартирный дом. Населением построено 153 жилых дома. Всего построены 342 новые квартиры.

В январе-июле 2022 года возведено 13 многоквартирных домов. Населением построено 1124 жилых дома. Всего построено 2620 новых квартир.

Общая площадь жилых помещений в построенных индивидуальными застройщиками жилых домах составила 150126 квадратных метров (из них 18720 квадратных метров – на земельных участках, предназначенных для ведения садоводства), или 67,5 процента от общего объема жилья, введенного в январе-июле 2022 года.

**ДИНАМИКА ВВОДА В ДЕЙСТВИЕ ОБЩЕЙ ПЛОЩАДИ ЖИЛЫХ ДОМОВ
(с учетом жилых домов, построенных населением
на земельных участках, предназначенных для ведения садоводства)**

	Квадратных метров общей площади жилых помещений	В % к	
		соответствующему периоду предыдущего года	предыдущему периоду
2021 год			
Январь	12024	89,1	19,0
Февраль	36318	в 2,7 р.	в 3,0 р.
Март	33865	121,5	93,2
<i>I квартал</i>	<i>82207</i>	<i>149,6</i>	<i>75,2</i>
Апрель	22440	155,7	66,3
Май	16373	86,0	73,0
Июнь	18692	89,1	114,2
<i>II квартал</i>	<i>57505</i>	<i>105,7</i>	<i>70,0</i>
<i>I полугодие</i>	<i>139712</i>	<i>127,7</i>	
Июль	29194	в 2,3 р.	156,2
Август	24146	140,2	82,7
Сентябрь	51369	в 2,2 р.	в 2,1 р.
<i>III квартал</i>	<i>104709</i>	<i>194,3</i>	<i>182,1</i>
<i>Январь-сентябрь</i>	<i>244421</i>	<i>149,7</i>	
Октябрь	30098	130,8	58,6
Ноябрь	32573	141,7	108,2
Декабрь	7402	11,7	22,7
<i>IV квартал</i>	<i>70073</i>	<i>64,1</i>	<i>66,9</i>
<i>Год</i>	<i>314494</i>	<i>115,4</i>	
2022 год			
Январь	30521	в 2,5 р.	в 4,1 р.
Февраль	71009	195,5	в 2,3 р.
Март	34741	102,6	48,9
<i>I квартал</i>	<i>136271</i>	<i>165,8</i>	<i>194,5</i>
Апрель	19347	86,2	55,7

	Квадратных метров общей площади жилых помещений	В % к	
		соответствующему периоду предыдущего года	предыдущему периоду
Май	19491	119,0	100,7
Июнь	19581	104,8	100,5
II квартал	58419	101,6	42,9
I полугодие	194690	139,4	
Июль	27808	95,3	142,0
Январь-июль	222498	131,7	

Динамика ввода общей площади жилых домов¹⁾
в % к соответствующему месяцу предыдущего года



РЫНКИ ТОВАРОВ И УСЛУГ

РОЗНИЧНАЯ ТОРГОВЛЯ

Оборот розничной торговли в июле 2022 года составил 15679,8 млн рублей, или 100,8 процента (в сопоставимых ценах) к уровню соответствующего периода предыдущего года, в январе-июле 2022 года – 95454,4 млн рублей, или 102,2 процента.

¹⁾ С учетом жилых домов, построенных на земельных участках, предназначенных для ведения садоводства.

ДИНАМИКА ОБОРОТА РОЗНИЧНОЙ ТОРГОВЛИ

	Млн рублей	В % к ¹⁾	
		соответствующему периоду предыдущего года	предыдущему периоду
2021 год			
Январь	10032,3	100,1	79,6
Февраль	9994,4	100,7	98,7
Март	11081,7	99,3	110,4
I квартал	31108,4	100,0	93,5
Апрель	11281,0	117,9	101,3
Май	12159,5	116,7	107,0
Июнь	12524,5	109,0	103,0
II квартал	35965,0	114,3	115,1
I полугодие	67073,4	107,2	
Июль	13214,3	105,5	105,1
Август	12897,0	105,3	97,3
Сентябрь	12392,9	113,6	95,3
III квартал	38504,2	107,9	106,5
Январь-сентябрь	105577,6	107,4	
Октябрь	12436,7	110,6	98,3
Ноябрь	12148,1	108,7	96,8
Декабрь	14683,8	107,7	120,0
IV квартал	39268,6	108,9	100,8
Январь-декабрь	144846,2	107,9	
2022 год			
Январь	11782,1	107,5	79,4
Февраль	11545,9	106,1	97,3
Март	14228,6	108,1	112,5
I квартал	37556,6	107,4	92,0
Апрель	13122,6	96,6	90,6
Май	14313,5	98,2	108,7
Июнь	14781,9	99,1	103,9
II квартал	42218,0	98,0	111,9
I полугодие	79774,6	102,4	
Июль	15679,8	100,8	106,9
Январь-июль	95454,4	102,2	

¹⁾ В сопоставимых ценах.

В январе-июле 2022 года оборот розничной торговли на 98,1 процента формировался **торгующими организациями и индивидуальными предпринимателями**, осуществляющими деятельность вне рынка, **доля розничных рынков и ярмарок** составила 1,9 процента (в январе-июле 2021 года – 97,8% и 2,2% соответственно).

**ОБОРОТ РОЗНИЧНОЙ ТОРГОВЛИ ТОРГУЮЩИХ ОРГАНИЗАЦИЙ И
ПРОДАЖА ТОВАРОВ НА РОЗНИЧНЫХ РЫНКАХ И ЯРМАРКАХ**

	Январь-июль 2022		Июль 2022		
	млн рублей	в % к ¹⁾ январю- июлю 2021	млн рублей	в % к ¹⁾	
				июлю 2021	июню 2022
Всего	95454,4	102,2	15679,8	100,8	106,9
в том числе:					
оборот розничной торговли торго- вующих организаций ²⁾	93596,4	102,5	15382,4	101,6	106,9
продажа товаров на розничных рынках и ярмарках	1858,0	89,3	297,4	70,5	108,8

¹⁾ В сопоставимых ценах.

²⁾ Включая индивидуальных предпринимателей, осуществляющих деятельность вне рынка.

В январе-июле 2022 года в структуре оборота розничной торговли удельный вес **пищевых продуктов, включая напитки, и табачных изделий** составил 49,2 процента, **непродовольственных товаров** – 50,8 процента.

**ДИНАМИКА ОБОРОТА РОЗНИЧНОЙ ТОРГОВЛИ ПИЩЕВЫМИ ПРОДУКТАМИ,
ВКЛЮЧАЯ НАПИТКИ, И ТАБАЧНЫМИ ИЗДЕЛИЯМИ,
НЕПРОДОВОЛЬСТВЕННЫМИ ТОВАРАМИ**

	Пищевые продукты, включая напитки, и табачные изделия			Непродовольственные товары		
	млн рублей	в % к ¹⁾		млн рублей	в % к ¹⁾	
		соответ- ствующе- му периоду преды- дущего года	преды- дущему периоду		соответ- ствующе- му периоду преды- дущего года	преды- дущему периоду
2021 год						
Январь	4876,3	96,7	81,7	5156,0	103,4	77,7
Февраль	4838,3	99,9	98,1	5156,1	101,5	99,1

	Пищевые продукты, включая напитки, и табачные изделия			Непродовольственные товары		
	млн рублей	в % к ¹⁾		млн рублей	в % к ¹⁾	
		соответствующему периоду предыдущего года	предыдущему периоду		соответствующему периоду предыдущего года	предыдущему периоду
Март	5424,6	99,8	111,9	5657,1	98,8	109,0
I квартал	15139,2	98,8	96,8	15969,2	101,2	90,5
Апрель	5509,6	106,8	100,9	5771,4	130,9	101,7
Май	5952,4	108,5	106,9	6207,1	125,9	107,1
Июнь	6096,7	107,0	102,7	6427,8	111,0	103,2
II квартал	17558,7	107,4	115,4	18406,3	121,7	114,9
I полугодие	32697,9	103,2		34375,5	111,2	
Июль	6447,6	106,5	105,6	6766,7	104,5	104,6
Август	6053,4	106,4	93,8	6843,6	104,4	100,7
Сентябрь	5636,4	111,4	92,3	6756,5	115,7	98,0
III квартал	18137,4	107,9	102,9	20366,8	108,0	110,0
Январь-сентябрь	50835,3	104,8		54742,3	110,0	
Октябрь	5736,9	107,1	99,5	6699,8	113,6	97,2
Ноябрь	5657,7	107,7	97,6	6490,4	109,6	96,2
Декабрь	6822,6	105,7	119,7	7861,2	109,5	120,2
IV квартал	18217,2	106,8	99,1	21051,4	110,8	102,2
Январь-декабрь	69052,5	105,3		75793,7	110,3	
2022 год						
Январь	5798,7	108,3	83,8	5983,4	106,7	75,7
Февраль	5550,5	104,5	94,7	5995,4	107,5	99,9
Март	6618,3	104,1	111,5	7610,3	111,6	113,2
I квартал	17967,5	105,7	95,5	19589,1	109,0	88,9
Апрель	6518,7	98,9	95,9	6603,9	94,4	86,1
Май	7149,7	100,8	108,9	7163,8	95,6	108,4
Июнь	7448,7	103,4	105,3	7333,2	95,0	102,5
II квартал	21117,1	101,1	116,7	21100,9	95,0	107,5
I полугодие	39084,6	103,4		40690,0	101,5	
Июль	7864,1	104,9	107,1	7815,7	96,9	106,7
Январь-июль	46948,7	103,6		48505,7	100,8	

¹⁾ В сопоставимых ценах.

**Динамика оборота розничной торговли
пищевыми продуктами, включая напитки, и табачными изделиями,
непродовольственными товарами**
в % к соответствующему месяцу предыдущего года
(в сопоставимых ценах)



В июле 2022 года объемы продаж через Интернет по крупным и средним торговым организациям по сравнению с июнем 2022 года выросли на 7,7 процента (в сопоставимых ценах), по сравнению с июлем 2021 года выросли на 24,6 процента. Доля онлайн-продаж в общем обороте розничной торговли этих организаций в январе-июле 2022 года составила 1,6 процента против 1,3 процента в январе-июле 2021 года.

ТОВАРНЫЕ ЗАПАСЫ В ОРГАНИЗАЦИЯХ РОЗНИЧНОЙ ТОРГОВЛИ

(на конец месяца)

	Товарные запасы, млн рублей	Уровень запасов, в днях торговли
2021 год		
Январь	10227,9	48
Февраль	10394,4	45
Март	8138,2	31
Апрель	9830,4	38
Май	9621,3	38
Июнь	9535,8	35
Июль	9496,0	33
Август	9603,6	34
Сентябрь	9863,9	36

	Товарные запасы, млн рублей	Уровень запасов, в днях торговли
Октябрь	10322,5	39
Ноябрь	11003,1	43
Декабрь	10791,4	35
2022 год		
Январь	10752,7	42
Февраль	11075,9	42
Март	11444,8	38
Апрель	11677,1	42
Май	11749,4	39
Июнь	11903,2	37
Июль	11226,3	33

ИЗМЕНЕНИЕ ПРОДАЖИ И ЗАПАСОВ ОСНОВНЫХ ПРОДУКТОВ ПИТАНИЯ И НЕПРОДОВОЛЬСТВЕННЫХ ТОВАРОВ В ОРГАНИЗАЦИЯХ РОЗНИЧНОЙ ТОРГОВЛИ^{1); 2)}

	Продано в июле 2022 в % к июню 2022	Запасы на конец июля 2022 в % к запасам на конец июня 2022	Обеспеченность запасами, в днях торговли	
			на конец июля 2022	<i>справочно</i> на конец июня 2022
			<i>в сопоставимых ценах</i>	
Мясо и мясные продукты	105,6	91,1	8	9
из них:				
мясо животных	107,3	83,4	6	7
мясо домашней птицы	105,5	81,4	2	3
продукты из мяса и мяса птицы	105,3	91,8	7	8
консервы из мяса и мяса птицы	109,4	93,1	68	79
Рыба, ракообразные и моллюски	105,1	97,3	28	31
из них:				
консервы из рыбы и море- продуктов	97,9	97,4	64	64
Пищевые масла и жиры	110,3	100,7	12	14
из них:				

	Продано в июле 2022 в % к июню 2022	Запасы на конец июля 2022 в % к запасам на конец июня 2022	Обеспеченность запасами, в днях торговли	
			на конец июля 2022	<i>справочно</i>
				на конец июня 2022
<i>в сопоставимых ценах</i>				
животные масла и жиры	109,1	88,2	8	10
растительные масла	123,9	108,4	23	26
маргариновая продукция	101,4	88,0	11	13
Молочные продукты	105,0	91,8	9	11
из них:				
молоко питьевое	106,5	84,6	5	6
сыры жирные	109,2	86,6	11	14
консервы молочные сухие, сублимированные	103,2	103,8	71	71
Яйца	115,6	94,9	4	5
Сахар	211,7	116,4	10	18
Кондитерские изделия	102,3	96,2	25	26
Чай	98,4	100,4	49	48
Соль	127,5	89,1	20	29
Мука	113,0	82,9	16	22
Крупа	107,1	106,5	30	31
Макаронные изделия	96,1	102,9	33	31
Хлеб и хлебобулочные изделия	105,4	100,6	3	3
Свежий картофель	109,3	104,5	4	4
Свежие овощи	83,8	94,8	3	3
Свежие фрукты	119,7	108,7	4	4
Мебель	103,8	89,1	41	48
Холодильники и морозиль- ники	183,3	116,8	36	56
Стиральные машины	119,6	116,2	40	41
Телевизоры	121,3	96,8	88	110
Компьютеры	111,8	91,5	44	54
Мобильные телефоны	114,5	102,7	33	37
Мужская, женская и детская одежда	89,7	106,8	117	98

	Продано в июле 2022 в % к июню 2022	Запасы на конец июля 2022 в % к запасам на конец июня 2022	Обеспеченность запасами, в днях торговли	
			на конец июля 2022	<i>справочно</i>
				на конец июня 2022
<i>в сопоставимых ценах</i>				
Обувь	81,7	99,9	162	132
Строительные материалы	127,0	84,4	91	137
Бензины автомобильные ³⁾	108,7	87,8	7	8
Дизельное топливо ³⁾	102,4	69,8	7	10
Газовое моторное топливо ³⁾	104,5	76,6	5	7

¹⁾ Оперативные данные.

²⁾ Кроме субъектов малого предпринимательства, организаций, у которых средняя численность работников в течение двух предыдущих лет не превышает 15 человек, включая работающих по совместительству и договорам гражданско-правового характера, и годовой оборот организаций в течение двух предыдущих лет не превышает 800 млн рублей.

³⁾ С учетом данных по организациям других видов деятельности, осуществляющим розничную торговлю.

РЕСТОРАНЫ, КАФЕ И БАРЫ

Оборот общественного питания¹⁾ в июле 2022 года составил 684,4 млн рублей, или 113,6 процента (в сопоставимых ценах) к уровню соответствующего периода предыдущего года, в январе-июле 2022 года – 4081,7 млн рублей, или 104,7 процента.

ДИНАМИКА ОБОРОТА ОБЩЕСТВЕННОГО ПИТАНИЯ

	Млн рублей	В % к ¹⁾	
		соответствующему периоду предыдущего года	предыдущему периоду
2021 год			
Январь	484,3	90,5	104,4
Февраль	468,8	92,2	96,7
Март	504,7	106,2	108,1
I квартал	1457,8	96,4	98,1

¹⁾ Оборот ресторанов, баров, кафе, столовых при предприятиях и учреждениях, а также организаций, осуществляющих поставку продукции общественного питания.

	Млн рублей	В % к ¹⁾	
		соответствующему периоду предыдущего года	предыдущему периоду
Апрель	550,3	155,7	108,0
Май	579,3	130,5	105,0
Июнь	550,0	116,0	94,9
II квартал	1679,6	132,1	114,7
I полугодие	3137,4	112,7	
Июль	553,8	101,1	100,3
Август	605,7	102,3	110,1
Сентябрь	602,6	105,9	99,3
III квартал	1762,1	103,1	105,0
Январь-сентябрь	4899,5	109,0	
Октябрь	605,4	105,9	99,1
Ноябрь	515,1	101,6	85,0
Декабрь	548,3	115,4	106,3
IV квартал	1668,8	107,4	94,2
Январь-декабрь	6568,3	108,6	
2022 год			
Январь	546,0	109,3	98,9
Февраль	547,6	113,2	99,5
Март	553,0	105,0	100,7
I квартал	1646,6	108,9	98,1
Апрель	551,5	94,3	96,9
Май	597,0	96,9	107,9
Июнь	602,2	103,0	100,9
II квартал	1750,7	98,0	105,3
I полугодие	3397,3	103,1	
Июль	684,4	113,6	110,6
Январь-июль	4081,7	104,7	

¹⁾ В сопоставимых ценах.

РЫНОК ПЛАТНЫХ УСЛУГ НАСЕЛЕНИЮ

В июле 2022 года, по оперативным данным, объем платных услуг населению составил 2695,3 млн рублей и по сравнению с июлем 2021 года увеличился на 0,9 процента (в сопоставимых ценах), а по сравнению с июнем 2022 года уменьшился на 3,8 процента.

ДИНАМИКА ОБЪЕМА ПЛАТНЫХ УСЛУГ НАСЕЛЕНИЮ

	Млн рублей	В % к ¹⁾	
		соответствующему периоду предыдущего года	предыдущему периоду
2021²⁾ год			
Январь	2345,8	94,2	98,7
Февраль	2419,3	96,2	102,9
Март	2563,3	100,7	105,7
<i>I квартал</i>	<i>7328,4</i>	<i>97,0</i>	<i>105,9</i>
Апрель	2541,4	133,6	98,9
Май	2501,7	131,3	97,6
Июнь	2490,3	125,0	98,6
<i>II квартал</i>	<i>7533,4</i>	<i>130,8</i>	<i>102,0</i>
<i>I полугодие</i>	<i>14861,8</i>	<i>111,3</i>	
Июль	2389,2	113,2	95,4
Август	2451,1	109,0	102,3
Сентябрь	2536,3	109,3	103,6
<i>III квартал</i>	<i>7376,6</i>	<i>110,7</i>	<i>96,0</i>
<i>Январь-сентябрь</i>	<i>22238,4</i>	<i>111,0</i>	
Октябрь	2568,3	109,9	101,3
Ноябрь	2581,0	109,7	100,8
Декабрь	2747,6	111,0	105,3
<i>IV квартал</i>	<i>7896,9</i>	<i>110,4</i>	<i>106,4</i>
<i>Январь-декабрь</i>	<i>30135,3</i>	<i>110,9</i>	
2022 год			
Январь ²⁾	2559,1	103,1	91,7
Февраль ²⁾	2602,1	101,7	100,6
Март ²⁾	2791,2	102,6	106,0
<i>I квартал²⁾</i>	<i>7952,4</i>	<i>101,6</i>	<i>97,5</i>
Апрель	2790,0	101,1	99,0
Май	2748,1	101,4	98,1
Июнь ³⁾	2753,6	100,5	97,9
<i>II квартал³⁾</i>	<i>8291,7</i>	<i>101,5</i>	<i>101,9</i>
<i>I полугодие³⁾</i>	<i>16244,1</i>	<i>101,5</i>	
Июль	2695,3	100,9	96,2

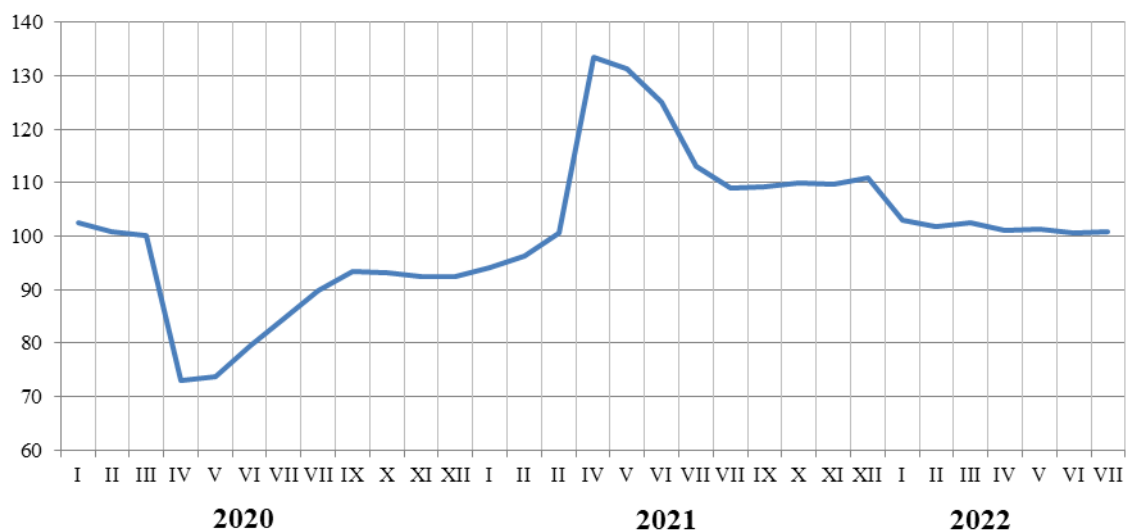
	Млн рублей	В % к ¹⁾	
		соответствующему периоду предыдущего года	предыдущему периоду
Январь-июль	18939,4	101,4	

¹⁾ В сопоставимых ценах.

²⁾ Данные за 2021 год, январь-март 2022 года уточнены после получения итогов годового сплошного статистического наблюдения за организациями, не относящимися к субъектам малого предпринимательства, ежегодных выборочных обследований малых предприятий, микропредприятий и индивидуальных предпринимателей.

³⁾ Данные изменены в связи с уточнением респондентами ранее представленных оперативных данных.

Динамика платных услуг населению в % к соответствующему периоду предыдущего года



В июле 2022 года в структуре объема платных услуг преобладали транспортные, телекоммуникационные и коммунальные услуги. На их долю в целом приходилось 49,3 процента в общем объеме.

СТРУКТУРА ОБЪЕМА ПЛАТНЫХ УСЛУГ НАСЕЛЕНИЮ ПО ВИДАМ

	Январь-июль 2022			Июль 2022			
	млн рублей	в % к		млн рублей	в % к		
		январю- июлю 2021 ¹⁾	итогу		июлю 2021 ¹⁾	июню 2022 ¹⁾	итогу
Платные услуги	18939,4	101,4	100	2695,3	100,9	96,2	100
в том числе:							
бытовые	2270,4	101,7	12,0	334,5	102,9	99,2	12,4

	Январь-июль 2022			Июль 2022			
	млн рублей	в % к		млн рублей	в % к		
		январю- июлю 2021 ¹⁾	итогу		июлю 2021 ¹⁾	июню 2022 ¹⁾	итогу
транспортные	2316,8	101,5	12,2	387,3	97,3	94,3	14,4
почтовой связи и курьерские услуги	121,9	113,5	0,6	15,9	100,7	87,9	0,6
из них:							
курьерской доставки	29,0	... ²⁾	0,2	4,1	... ²⁾	101,3	0,2
телекоммуникаци- онные	2449,0	93,7	12,9	353,6	94,9	99,8	13,1
жилищные	1603,3	101,2	8,5	236,1	104,2	102,7	8,8
коммунальные	5480,4	101,3	28,9	586,8	95,3	83,9	21,8
учреждений культуры	220,0	119,2	1,2	38,9	190,3	91,6	1,4
услуги туристиче- ских агентств, туроператоров и прочие услуги по бронированию и сопутствующие им услуги	389,8	116,8	2,1	104,2	101,2	125,8	3,9
услуги гостиниц и аналогичные услуги по предоставлению временного жилья	456,3	109,2	2,4	94,1	124,1	104,3	3,5
физической культу- ры и спорта	182,8	96,0	1,0	28,6	123,1	139,6	1,1
из них:							
услуги фитнес- центров и спор- тивных клубов	34,8	... ²⁾	0,2	5,0	... ²⁾	102,4	0,2
медицинские	1312,8	105,7	6,9	186,6	97,5	94,6	6,9
специализирован- ных коллективных средств размещения	382,8	114,4	2,0	114,3	122,1	135,7	4,2
из них:							
санаторно- курортных организаций	266,8	100,4	1,4	69,6	97,9	157,4	2,6

	Январь-июль 2022			Июль 2022			
	млн рублей	в % к		млн рублей	в % к		
		январю- июлю 2021 ¹⁾	итогу		июлю 2021 ¹⁾	июню 2022 ¹⁾	итогу
ветеринарные	52,8	103,9	0,3	8,3	89,3	98,7	0,3
юридические	178,8	101,5	0,9	25,8	96,8	97,6	1,0
системы образования	851,3	103,3	4,5	83,4	109,7	81,4	3,1
услуги, предостав- ляемые гражданам пожилого возраста и инвалидам	205,7	97,6	1,1	30,9	99,8	100,5	1,1
прочие платные услуги	464,5	101,9	2,5	66,0	104,2	97,7	2,4
из них:							
электронные услуги и сервисы в области инфор- мационно-комму- никационных технологий ³⁾	42,8	... ²⁾	0,2	6,4	... ²⁾	97,8	0,2

¹⁾ В сопоставимых ценах.

²⁾ Статистическое наблюдение осуществляется с января 2022 года.

³⁾ Включает платные подписки на онлайн кинотеатры и игровые сервисы, пользование услугами облачных хранилищ данных.

В июле 2022 года в структуре объема бытовых услуг лидировали техобслуживание и ремонт транспортных средств, машин и оборудования и парикмахерские и косметические услуги, занимая суммарно 48,4 процента в общем объеме.

СТРУКТУРА ОБЪЕМА БЫТОВЫХ УСЛУГ НАСЕЛЕНИЮ ПО ВИДАМ

	Январь-июль 2022			Июль 2022			
	млн рублей	в % к		млн рублей	в % к		
		январю- июлю 2021 ¹⁾	итогу		июлю 2021 ¹⁾	июню 2022 ¹⁾	итогу
Бытовые услуги	2270,4	101,7	100	334,5	102,9	99,2	100
в том числе:							
ремонт, окраска и пошив обуви	32,0	99,5	1,4	4,7	99,7	100,9	1,4

	Январь-июль 2022			Июль 2022			
	млн рублей	в % к		млн рублей	в % к		
		январю- июлю 2021 ¹⁾	итогу		июлю 2021 ¹⁾	июню 2022 ¹⁾	итогу
ремонт и пошив швейных, меховых и кожаных изделий, головных уборов и изделий текстильной галантереи, ремонт, пошив и вязание трикотажных изделий	78,4	101,8	3,5	11,6	102,2	100,6	3,5
ремонт и техническое обслуживание бытовой радиоэлектронной аппаратуры, бытовых машин и приборов, ремонт и изготовление металлоизделий	84,9	106,6	3,7	12,5	111,7	106,5	3,7
техническое обслуживание и ремонт транспортных средств, машин и оборудования	716,1	101,1	31,5	102,4	103,3	98,6	30,6
изготовление и ремонт мебели	103,6	101,4	4,6	15,4	102,9	100,7	4,6
химическая чистка и крашение, услуги прачечных	22,3	104,1	1,0	3,5	100,1	102,5	1,1
ремонт и строительство жилья и других построек	370,1	98,9	16,3	54,7	103,1	94,7	16,4
услуги фотоателье	55,1	98,4	2,4	9,3	92,9	107,3	2,8
услуги саун, бань и душевых	62,2	102,6	2,7	8,2	108,7	102,3	2,5
парикмахерские и косметические услуги	404,8	105,2	17,8	59,7	104,1	98,3	17,8
услуги по аренде, лизингу и прокату	56,5	105,1	2,5	8,5	100,1	106,9	2,5

	Январь-июль 2022			Июль 2022			
	млн рублей	в % к		млн рублей	в % к		
		январю- июлю 2021 ¹⁾	итогу		июлю 2021 ¹⁾	июню 2022 ¹⁾	итогу
из них:							
услуги по аренде и лизингу легко- вых автомобилей и легковых авто- транспортных средств (включая каршеринг)	17,6	... ²⁾	0,8	2,7	... ²⁾	106,6	0,8
ритуальные услуги	208,0	100,9	9,2	32,6	100,3	101,1	9,7
прочие бытовые услуги	76,4	98,7	3,4	11,4	99,7	100,2	3,4

¹⁾ В сопоставимых ценах.

²⁾ Статистическое наблюдение осуществляется с января 2022 года.

ИНВЕСТИЦИИ

ФИНАНСОВЫЕ ВЛОЖЕНИЯ ОРГАНИЗАЦИЙ

Общий объем финансовых вложений организаций (без субъектов малого предпринимательства, кредитных организаций, государственных (муниципальных) учреждений, некредитных финансовых организаций) в январе-июне 2022 года составил 64876,6 млн рублей, в том числе долгосрочные финансовые вложения – 324,8 млн рублей (0,5% от общего объема), краткосрочные – 64551,8 млн рублей (99,5%).

СТРУКТУРА ФИНАНСОВЫХ ВЛОЖЕНИЙ ОРГАНИЗАЦИЙ в январе-июне 2022 года

(млн рублей)

	Всего	В том числе	
		долгосрочные	краткосрочные
Поступило финансовых вложений	64876,6	324,8	64551,8
в том числе:			
в паи, акции и другие формы участия в капитале ¹⁾	-
в долговые ценные бумаги и депозитные сертификаты ¹⁾	...	-	...
предоставленные займы	3161,7	251,4	2910,3

	Всего	В том числе	
		долгосрочные	краткосрочные
банковские вклады	60961,3	-	60961,3
прочие финансовые вложения	365,8	-	365,8
Накоплено финансовых вложений (на конец периода)	22837,6	2566,6	20271,0
в том числе:			
в паи, акции и другие формы участия в капитале	1894,0	1889,7	4,3
в долговые ценные бумаги и депозитные сертификаты ¹⁾	55,3
предоставленные займы	5176,1	585,9	4590,2
банковские вклады	15522,7	-	15522,7
прочие финансовые вложения	189,5	68,6	120,9

¹⁾ Знак (...) означает, что данные не публикуются в целях обеспечения конфиденциальности первичных статистических данных, полученных от организаций, в соответствии с Федеральным законом от 29.11.2007 № 282-ФЗ «Об официальном статистическом учете и системе государственной статистики в Российской Федерации» (ст.4 п.5; ст.9 п.1).

ФИНАНСОВЫЕ ВЛОЖЕНИЯ ОРГАНИЗАЦИЙ ПО ВИДАМ ЭКОНОМИЧЕСКОЙ ДЕЯТЕЛЬНОСТИ

(млн рублей)

	Поступило в январе-июне 2022			Накоплено на конец июня 2022		
	всего	в том числе		всего	в том числе	
		долго- срочные	кратко- срочные		долго- срочные	кратко- срочные
Всего	64876,6	324,8	64551,8	22837,6	2566,6	20271,0
из них:						
сельское, лесное хозяйство, охота, рыболовство и рыбоводство	21773,8	226,5	21547,3	13636,3	1044,0	12592,3
обрабатывающие производства	24323,8	12,4	24311,4	2822,6	489,6	2333,0
из них:						
производство пищевых продуктов	1571,7	12,4	1559,3	668,1	253,1	415,0
производство электрического оборудования ¹⁾	11749,5	-	11749,5	240,5

	Поступило в январе-июне 2022			Накоплено на конец июня 2022		
	всего	в том числе		всего	в том числе	
		долго- срочные	кратко- срочные		долго- срочные	кратко- срочные
производство машин и оборудования, не включенных в другие группировки ¹⁾	25,9	-	25,9	278,5
производство мебели ¹⁾	7408,4	-	7408,4	1506,7
обеспечение электрической энергией, газом и паром; кондиционирование воздуха ¹⁾	2466,0	-	2466,0	1214,2
торговля оптовая и розничная; ремонт автотранспортных средств и мотоциклов	13212,1	1,0	13211,1	3872,8	570,1	3302,7
транспортировка и хранение	1452,7	-	1452,7	61,7	-	61,7
деятельность по операциям с недвижимым имуществом ¹⁾	817,5	-	817,5	609,9
образование ¹⁾	274,0	-	274,0	25,2
деятельность в области здравоохранения и социальных услуг ¹⁾	120,4	-	120,4
предоставление прочих видов услуг	12,1	-	12,1	8,4	-	8,4

¹⁾Знак (...) означает, что данные не публикуются в целях обеспечения конфиденциальности первичных статистических данных, полученных от организаций, в соответствии с Федеральным законом от 29.11.2007 № 282-ФЗ «Об официальном статистическом учете и системе государственной статистики в Российской Федерации» (ст.4 п.5; ст.9 п.1).

ИНВЕСТИЦИИ В НЕФИНАНСОВЫЕ АКТИВЫ

Инвестиции в нефинансовые активы (без субъектов малого предпринимательства и объема инвестиций, не наблюдаемых прямыми статистическими методами) за I полугодие 2022 года составили 9945,3 млн рублей, из них 98,4 процента приходилось на инвестиции в основной капитал.

СТРУКТУРА ИНВЕСТИЦИЙ В НЕФИНАНСОВЫЕ АКТИВЫ (без субъектов малого предпринимательства и объема инвестиций, не наблюдаемых прямыми статистическими методами)

	Млн рублей
Инвестиции в нефинансовые активы	9945,3
в том числе:	
инвестиции в основной капитал	9785,8
инвестиции в произведенные нефинансовые активы	159,5

Инвестиции в основной капитал. За I полугодие 2022 года, по оценке, использовано 15091,6 млн рублей инвестиций в основной капитал¹⁾.

ДИНАМИКА ИНВЕСТИЦИЙ В ОСНОВНОЙ КАПИТАЛ¹⁾

	Млн рублей	В % к соответствующему периоду предыдущего года
2021 год²⁾		
I квартал	4237,4	116,8
I полугодие	20077,9	176,8
Январь-сентябрь	28972,8	132,0
Год	43021,0	107,0
2022 год		
I квартал	6874,7	145,0
I полугодие	15091,6	... ³⁾

¹⁾ По полному кругу хозяйствующих субъектов, в соответствии с «Официальной статистической методологией определения инвестиций в основной капитал на региональном уровне», утвержденной приказом Росстата от 18.09.2014 г. № 569 с изменениями от 25 января 2017 г. № 40.

²⁾ Данные уточнены в соответствии с Регламентом оценки, корректировки и публикации данных статистического наблюдения за строительством и инвестициями в основной капитал, утвержденным Приказом Росстата от 26.09.2016 г. № 544.

³⁾ В связи с уточнением данных о региональной динамике индекса цен на машины и оборудование инвестиционного назначения, информация об объемах инвестиций в основной капитал на региональном уровне в сопоставимых ценах за I полугодие 2022 г. будет опубликована в статистическом бюллетене "Информация для ведения мониторинга социально-экономического положения субъектов Российской Федерации" за январь-август 2022 г. (размещение на сайте Росстата 28 сентября 2022 г.).

**ИНВЕСТИЦИИ В ОСНОВНОЙ КАПИТАЛ ПО ВИДАМ ОСНОВНЫХ ФОНДОВ
(без субъектов малого предпринимательства и объема инвестиций,
не наблюдаемых прямыми статистическими методами)**

	I полугодие 2022	
	млн рублей	в % к итогу
Инвестиции в основной капитал	9785,8	100,0
в том числе:		
жилые здания и помещения	346,0	3,5
здания (кроме жилых) и сооружения, расходы на улучшение земель	3952,8	40,4
машины, оборудование, транспортные средства	5096,0	52,1
из них информационное, компьютерное и телекоммуникационное (ИКТ) оборудование	360,8	3,7
объекты интеллектуальной собственности	29,0	0,3
прочие инвестиции	361,9	3,7

**ИНВЕСТИЦИИ В ОСНОВНОЙ КАПИТАЛ ПО ИСТОЧНИКАМ ФИНАНСИРОВАНИЯ
(без субъектов малого предпринимательства и объема инвестиций,
не наблюдаемых прямыми статистическими методами)**

	I полугодие 2022	
	млн рублей	в % к итогу
Инвестиции в основной капитал	9785,8	100,0
в том числе по источникам финансирования:		
<i>собственные средства</i>	<i>5415,7</i>	<i>55,3</i>
<i>привлеченные средства</i>	<i>4370,2</i>	<i>44,7</i>
в том числе:		
кредиты банков	2171,6	22,2
заемные средства других организаций	36,0	0,4
инвестиции из-за рубежа	46,1	0,5
бюджетные средства	1655,9	16,9
в том числе:		
из федерального бюджета	834,6	8,5
из бюджетов субъектов Российской Федерации	746,8	7,6
из местных бюджетов	74,5	0,8
средства государственных внебюджетных фондов	10,1	0,1
прочие	450,4	4,6

**ОБЪЕМ ИНВЕСТИЦИЙ В ОСНОВНОЙ КАПИТАЛ
ПО ВИДАМ ЭКОНОМИЧЕСКОЙ ДЕЯТЕЛЬНОСТИ
(без субъектов малого предпринимательства и объема инвестиций,
не наблюдаемых прямыми статистическими методами)**

	I полугодие 2022	
	млн рублей	в % к итогу
Всего	9785,8	100,0
из них по видам экономической деятельности:		
сельское, лесное хозяйство, охота, рыболовство и рыбо- водство	1125,7	11,5
обрабатывающие производства	3709,4	37,9
из них:		
производство пищевых продуктов	2338,9	23,9
производство прочей неметаллической минеральной продукции	29,7	0,3
производство компьютеров, электронных и оптических изделий	... ¹⁾	... ¹⁾
производство электрического оборудования	88,1	0,9
производство машин и оборудования, не включенных в другие группировки	721,0	7,4
производство автотранспортных средств, прицепов и полуприцепов	18,5	0,2
производство мебели	233,0	2,4
обеспечение электрической энергией, газом и паром; кон- диционирование воздуха	552,2	5,6
водоснабжение; водоотведение, организация сбора и ути- лизации отходов, деятельность по ликвидации загрязнений	223,1	2,3
строительство	576,4	5,9
торговля оптовая и розничная; ремонт автотранспортных средств и мотоциклов	386,1	3,9
транспортировка и хранение	1035,8	10,6
деятельность гостиниц и предприятий общественного питания	102,7	1,0
деятельность в области информации и связи	501,9	5,1
деятельность финансовая и страховая	44,1	0,5
деятельность по операциям с недвижимым имуществом	4,7	0,0
деятельность профессиональная, научная и техническая	7,9	0,1
деятельность административная и сопутствующие допол- нительные услуги	97,0	1,0
государственное управление и обеспечение военной безопасности; социальное обеспечение	207,6	2,1
образование	301,2	3,1
деятельность в области здравоохранения и социальных услуг	504,6	5,2

	I полугодие 2022	
	млн рублей	в % к итогу
деятельность в области культуры, спорта, организации досуга и развлечений	230,6	2,4

¹⁾Знак (...) означает, что данные не публикуются в целях обеспечения конфиденциальности первичных статистических данных, полученных от организаций, в соответствии с Федеральным законом от 29.11.2007 № 282-ФЗ «Об официальном статистическом учете и системе государственной статистики в Российской Федерации» (ст.4 п.5; ст.9 п.1).

ЦЕНЫ

ИНДЕКСЫ ЦЕН И ТАРИФОВ

(на конец периода, в процентах)

	К предыдущему месяцу		Июль 2022 к декабрю 2021	Справочно июль 2021 к декабрю 2020
	июнь 2022	июль 2022		
Индекс потребительских цен	99,8	99,7	111,0	103,8
Индекс цен производителей промышленных товаров ¹⁾	99,5	96,6	103,4	110,8
Индекс цен производителей сельскохозяйственной продукции	96,8	96,5	100,5	127,3
Индекс тарифов на грузовые перевозки	100,1	100,5	101,3	105,4

¹⁾Промышленные товары, предназначенные для реализации на внутрисекторном рынке.

Индексы цен и тарифов в июле на конец периода, в % к декабрю предыдущего года



ПОТРЕБИТЕЛЬСКИЕ ЦЕНЫ

В июле 2022 года по сравнению с предыдущим месяцем индекс потребительских цен составил 99,7 процента, в том числе на продовольственные товары – 98,6, непродовольственные товары – 99,9, услуги – 101,6 процента.

ИНДЕКСЫ ПОТРЕБИТЕЛЬСКИХ ЦЕН И ТАРИФОВ НА ТОВАРЫ И УСЛУГИ

(на конец периода, в процентах)

	Всего		В том числе на					
	к предыдущему периоду	к декабрю предыдущего года	продовольственные товары		непродовольственные товары		услуги	
			к предыдущему периоду	к декабрю предыдущего года	к предыдущему периоду	к декабрю предыдущего года	к предыдущему периоду	к декабрю предыдущего года
2021 год								
Январь	100,9	100,9	101,5	101,5	100,7	100,7	100,1	100,1
Февраль	100,7	101,6	101,1	102,6	100,9	101,6	99,95	100,04
Март	100,3	102,0	100,1	102,7	100,7	102,3	100,1	100,1
I квартал	102,0	102,0	102,7	102,7	102,3	102,3	100,1	100,1
Апрель	100,4	102,4	100,6	103,3	100,4	102,6	100,1	100,3
Май	100,7	103,1	101,0	104,3	100,5	103,2	100,5	100,8
Июнь	100,2	103,3	99,7	104,0	100,4	103,5	100,7	101,5
II квартал	101,3	103,3	101,3	104,0	101,3	103,5	101,4	101,5
Июль	100,5	103,8	100,2	104,2	100,6	104,2	101,1	102,6
Август	100,2	104,1	100,01	104,2	100,5	104,7	100,2	102,8
Сентябрь	100,7	104,8	100,9	105,2	100,7	105,4	100,4	103,2
III квартал	101,5	104,8	101,1	105,2	101,8	105,4	101,7	103,2
Октябрь	101,6	106,5	102,3	107,6	101,9	107,4	99,9	103,1
Ноябрь	100,7	107,3	100,9	108,6	100,8	108,3	100,2	103,3
Декабрь	100,7	108,1	100,7	109,4	100,8	109,2	100,7	104,0
IV квартал	103,1	107,3	104,0	108,6	103,5	108,3	100,8	103,3
2022 год								
Январь	101,3	101,3	101,5	101,5	100,5	100,5	101,9	101,9
Февраль	100,7	102,0	101,1	102,6	100,3	100,8	100,6	102,5
Март	107,2	109,3	107,0	109,8	111,6	112,6	101,5	104,0
I квартал	109,3	109,3	109,8	109,8	112,6	112,6	104,0	104,0
Апрель	101,6	111,1	102,8	112,8	100,8	113,5	100,6	104,7
Май	100,4	111,5	100,7	113,6	100,1	113,6	100,1	104,8

	Всего		В том числе на					
	к предыдущему периоду	к декабрю предыдущего года	продовольственные товары		непродовольственные товары		услуги	
			к предыдущему периоду	к декабрю предыдущего года	к предыдущему периоду	к декабрю предыдущего года	к предыдущему периоду	к декабрю предыдущего года
Июнь	99,8	111,3	98,9	112,3	99,9	113,5	101,4	106,2
II квартал	101,8	111,3	102,4	112,3	100,8	113,5	102,1	106,2
Июль	99,7	111,0	98,6	110,7	99,9	113,4	101,6	107,9

Базовый индекс потребительских цен (БИПЦ), исключающий изменения цен, вызванные сезонными или административными факторами, в июле 2022 года составил 100,3 процента (в июле 2021 года – 100,7%).

Стоимость фиксированного набора потребительских товаров и услуг для межрегиональных сопоставлений покупательной способности населения в расчете на месяц в среднем по Псковской области в конце июля 2022 года составила 18562,04 рубля и уменьшилась по сравнению с предыдущим месяцем на 0,8 процента (в июле 2021 года увеличилась на 0,7%).

В июле 2022 года цены на **продовольственные товары** снизились на 1,4 процента (в июле 2021 года выросли на 0,2%).

ИНДЕКСЫ ЦЕН НА ОТДЕЛЬНЫЕ ГРУППЫ И ВИДЫ ПРОДОВОЛЬСТВЕННЫХ ТОВАРОВ

(на конец периода, в процентах)

	К предыдущему месяцу		Июль 2022 к декабрю 2021	Справочно июль 2021 к декабрю 2020
	июль 2022	июль 2022		
Продукты питания	98,7	98,4	110,7	104,8
из них:				
мясо и птица	97,7	99,7	103,1	110,9
рыба и морепродукты пищевые	101,1	100,6	111,2	106,2
масло сливочное	103,3	100,7	116,2	98,0
масло подсолнечное	101,8	96,8	108,3	104,4
молоко и молочная продукция	101,3	100,7	119,1	102,1
яйца куриные	96,5	88,8	78,5	91,6
сахар	91,6	91,3	130,4	104,6
соль поваренная пищевая	98,7	98,3	153,9	104,5
кондитерские изделия	101,6	101,9	115,5	102,9

	К предыдущему месяцу		Июль 2022 к декабрю 2021	<i>Справочно</i> июль 2021 к декабрю 2020
	июнь 2022	июль 2022		
мука	99,5	97,9	118,4	99,8
хлеб и хлебобулочные изделия	100,4	100,5	110,4	100,9
крупа и бобовые	99,8	97,2	118,0	105,0
макаронные изделия	101,1	99,9	118,3	101,6
плодоовощная продукция, включая картофель	90,8	87,0	102,2	111,2
Алкогольные напитки	100,3	99,9	111,0	100,02

В июле 2022 года цены на **непродовольственные товары** снизились на 0,1 процента (в июле 2021 года выросли на 0,6%).

**ИНДЕКСЫ ЦЕН НА ОТДЕЛЬНЫЕ ГРУППЫ
НЕПРОДОВОЛЬСТВЕННЫХ ТОВАРОВ**

(на конец периода, в процентах)

	К предыдущему месяцу		Июль 2022 к декабрю 2021	<i>Справочно</i> июль 2021 к декабрю 2020
	июнь 2022	июль 2022		
Ткани	100,1	100,0	105,4	96,9
Одежда и белье	100,9	100,3	106,2	101,0
Трикотажные изделия	99,7	100,4	103,4	101,5
Обувь	99,7	99,7	103,1	101,4
Моющие и чистящие средства	99,8	100,3	113,2	100,03
Табачные изделия	101,1	100,9	105,1	109,6
Мебель	100,3	99,7	107,2	107,2
Электротовары и другие бытовые приборы	98,1	96,6	112,8	101,6
Телерадиотовары	94,2	97,2	100,3	111,9
Строительные материалы	97,1	99,3	101,3	120,7
Бензин автомобильный	100,02	99,95	101,8	105,0
Медикаменты	99,94	100,4	109,7	102,0

В июле 2022 года цены и тарифы на **услуги** выросли на 1,6 процента (в июле 2021 года – на 1,1%).

ИНДЕКСЫ ЦЕН И ТАРИФОВ НА ОТДЕЛЬНЫЕ ГРУППЫ И ВИДЫ УСЛУГ

(на конец периода, в процентах)

	К предыдущему месяцу		Июль 2022 к декабрю 2021	Справочно июль 2021 к декабрю 2020
	июнь 2022	июль 2022		
Жилищные и коммунальные услуги (включая аренду квартир)	100,0	102,4	105,5	102,5
жилищные услуги	100,0	101,4	109,1	101,1
коммунальные услуги	100,0	103,1	103,0	103,0
услуги гостиниц и прочих мест проживания	102,3	102,7	123,6	109,2
Бытовые услуги	103,0	100,6	112,8	105,1
Услуги пассажирского транспорта	110,2	101,9	131,5	107,1
Услуги связи	99,9	101,2	97,9	98,8
Услуги дошкольного воспитания	100,0	101,6	112,6	100,0
Услуги образования	100,0	99,95	104,7	104,0
Услуги организаций культуры	99,0	104,4	103,8	102,0
Услуги зарубежного туризма	108,1	99,1	183,4	103,3
Санаторно-оздоровительные услуги	105,9	101,1	125,8	108,0
Медицинские услуги	102,1	100,7	111,0	102,2
Услуги физкультуры и спорта	100,0	100,0	101,6	100,02
Услуги страхования	100,0	100,0	93,2	106,6

**СРЕДНИЕ ЦЕНЫ И ТАРИФЫ И ИНДЕКСЫ ЦЕН
НА ЖИЛИЩНО-КОММУНАЛЬНЫЕ УСЛУГИ
в июле 2022 года**

	Средняя цена, рублей	Индекс цен в % к	
		предыду- щему месяцу	декабрю 2021
Содержание и ремонт жилья в государственном и муниципальном жилищных фондах, м ² общей площади	15,69	104,3	104,3
Услуги по организации и выполнению работ по эксплуатации домов ЖК, ЖСК, ТСЖ, м ² общей площади	15,37	100,0	100,0

	Средняя цена, рублей	Индекс цен в % к	
		предыдущему месяцу	декабрю 2021
Взносы на капитальный ремонт, м ² общей площади	8,80	115,8	115,8
Аренда однокомнатной квартиры у частных лиц, месяц	8873,90	100,0	103,8
Аренда двухкомнатной квартиры у частных лиц, месяц	10104,79	100,0	105,2
Проживание в гостинице 1* или мотеле, сутки с человека	1213,84	111,5	109,8
Проживание в гостинице 2*, сутки с человека	1757,28	103,6	146,2
Проживание в гостинице 3*, сутки с человека	1344,62	100,5	117,4
Проживание в гостинице 4*-5*, сутки с человека	3237,67	105,0	133,8
Проживание в хостеле, сутки с человека	577,40	99,2	101,6
Проживание в студенческом общежитии, месяц	649,03	100,0	100,0
Водоснабжение холодное, м ³	26,36	103,6	103,6
Водоотведение, м ³	26,75	103,7	103,7
Отопление, Гкал	2424,68	101,9	101,9
Водоснабжение горячее, м ³	182,84	102,1	102,1
Газ сетевой, месяц с человека	90,74	103,2	103,2
Газ сжиженный, месяц с человека	209,39	102,7	102,7
Электроэнергия в квартирах без электроплит за минимальный объем потребления, в расчете за 100 кВт·ч	506,00	105,0	105,0
Электроэнергия в квартирах с электроплитами за минимальный объем потребления, в расчете за 100 кВт·ч	380,00	105,0	105,0

ЦЕНЫ ПРОИЗВОДИТЕЛЕЙ

Индекс цен производителей промышленных товаров¹⁾ в июле 2022 года, по предварительным данным, составил 96,6 процента.

¹⁾ Промышленные товары, предназначенные для реализации на внутрисоссийском рынке, по видам деятельности «Добыча полезных ископаемых», «Обработывающие производства», «Обеспечение электрической энергией, газом и паром; кондиционирование воздуха», «Водоснабжение; водоотведение, организация сбора и утилизации отходов, деятельность по ликвидации загрязнений».

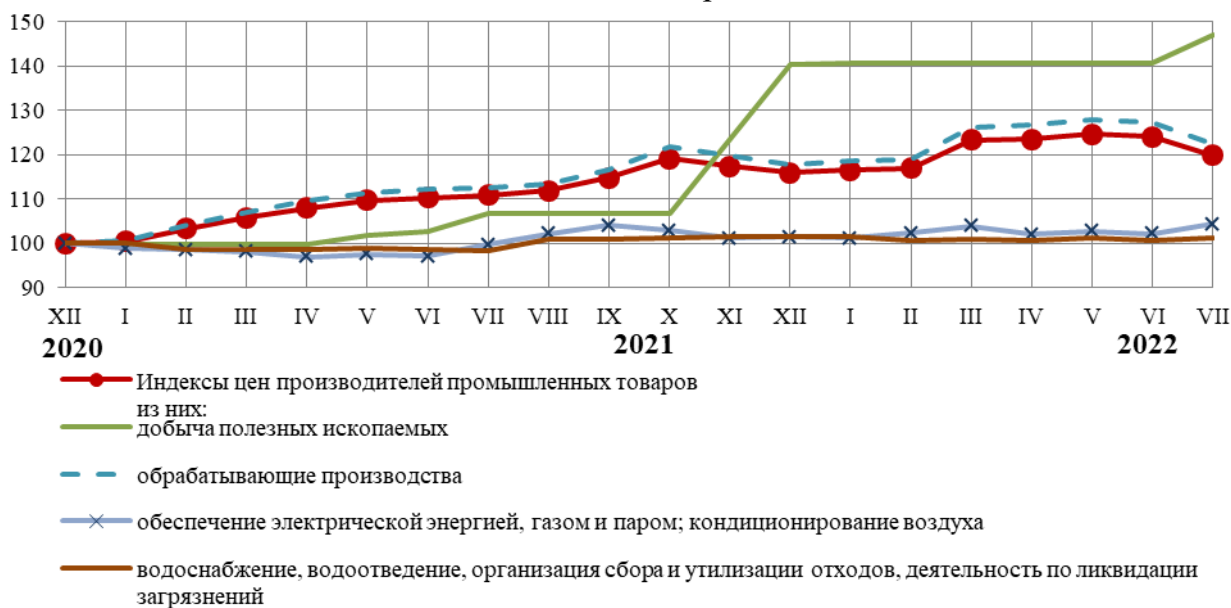
ИНДЕКСЫ ЦЕН ПРОИЗВОДИТЕЛЕЙ ПРОМЫШЛЕННЫХ ТОВАРОВ

(на конец периода, в процентах)

	Всего		В том числе							
	к предыдущему периоду	к декабрю предыдущего года	добыча полезных ископаемых		обрабатывающие производства		обеспечение электрической энергией, газом и паром; кондиционирование воздуха		водоснабжение; водоотведение организация сбора и утилизации отходов, деятельность по ликвидации загрязнений	
			к предыдущему периоду	к декабрю предыдущего года	к предыдущему периоду	к декабрю предыдущего года	к предыдущему периоду	к декабрю предыдущего года	к предыдущему периоду	к декабрю предыдущего года
2021 год										
Январь	100,5	100,5	99,9	99,9	100,7	100,7	98,8	98,8	99,99	99,99
Февраль	102,8	103,3	100,0	99,9	103,3	104,0	99,8	98,6	98,5	98,5
Март	102,4	105,8	100,0	99,9	102,8	106,9	99,5	98,1	100,2	98,7
I квартал	105,8	105,8	99,9	99,9	106,9	106,9	98,1	98,1	98,7	98,7
Апрель	102,0	108,0	99,97	99,9	102,4	109,5	98,8	96,9	100,04	98,7
Май	101,6	109,7	101,9	101,7	101,7	111,4	100,6	97,5	100,3	99,0
Июнь	100,6	110,3	101,0	102,8	100,7	112,2	99,6	97,1	99,5	98,5
II квартал	104,3	110,3	102,9	102,8	104,9	112,2	98,9	97,1	99,8	98,5
Июль	100,4	110,8	103,8	106,6	100,3	112,4	102,7	99,7	99,9	98,4
Август	101,0	111,9	100,0	106,6	100,9	113,4	102,4	102,1	102,6	101,0
Сентябрь	102,5	114,8	100,0	106,6	102,7	116,5	102,0	104,1	99,98	101,0
III квартал	104,0	114,8	103,8	106,6	103,8	116,5	107,3	104,1	102,5	101,0
Октябрь	103,9	119,2	100,0	106,6	104,5	121,7	98,8	102,9	100,3	101,3
Ноябрь	98,5	117,4	116,0	123,7	98,4	119,7	98,3	101,1	100,3	101,6
Декабрь	98,7	115,9	113,5	140,4	98,5	117,9	100,3	101,4	99,8	101,4
IV квартал	101,0	115,9	131,7	140,4	101,2	117,9	97,4	101,4	100,4	101,4
2022 год										
Январь	100,5	100,5	100,2	100,2	100,6	100,6	99,9	99,9	100,2	100,2

	Всего		В том числе							
	к предыдущему периоду	к декабрю предыдущего года	добыча полезных ископаемых		обрабатывающие производства		обеспечение электрической энергией, газом и паром; кондиционирование воздуха		водоснабжение; водоотведение, организация сбора и утилизации отходов, деятельность по ликвидации загрязнений	
			к предыдущему периоду	к декабрю предыдущего года	к предыдущему периоду	к декабрю предыдущего года	к предыдущему периоду	к декабрю предыдущего года	к предыдущему периоду	к декабрю предыдущего года
Февраль	100,3	100,8	100,0	100,2	100,3	100,9	101,1	100,9	99,1	99,3
Март	105,6	106,4	100,0	100,2	106,1	107,1	101,6	102,6	100,2	99,5
I квартал	106,4	106,4	100,2	100,2	107,1	107,1	102,6	102,6	99,5	99,5
Апрель	100,1	106,6	100,0	100,2	100,3	107,4	98,2	100,7	99,7	99,2
Май	100,9	107,6	100,1	100,3	101,0	108,4	100,8	101,5	100,5	99,7
Июнь	99,5	107,0	100,0	100,3	99,5	107,9	99,4	101,0	99,6	99,3
II квартал	100,6	107,0	100,1	100,3	100,8	107,9	98,4	101,0	99,8	99,3
Июль	96,6	103,4	104,3	104,6	96,0	103,6	102,1	103,1	100,5	99,8

ИНДЕКСЫ ЦЕН ПРОИЗВОДИТЕЛЕЙ ПРОМЫШЛЕННЫХ ТОВАРОВ на конец месяца, в % к декабрю 2020 года



**ИНДЕКСЫ ЦЕН ПРОИЗВОДИТЕЛЕЙ ПРОМЫШЛЕННЫХ ТОВАРОВ
ПО ОСНОВНЫМ ВИДАМ ЭКОНОМИЧЕСКОЙ ДЕЯТЕЛЬНОСТИ**

(на конец периода, в процентах)

	К предыдущему месяцу		Июль 2022 к декабрю 2021	<i>Справочно</i> июль 2021 к декабрю 2020
	июнь 2022	июль 2022		
Производство промышлен- ных товаров – всего	99,5	96,6	103,4	110,8
Добыча полезных ископаемых	100,0	104,3	104,6	106,6
Обрабатывающие производства	99,5	96,0	103,6	112,4
в том числе:				
производство пищевых продуктов	101,0	96,8	103,0	111,3
производство одежды	102,3	100,0	122,4	102,3
производство кожи и изделий из кожи	99,7	99,3	128,6	110,3
обработка древесины и про- изводство изделий из дерева и пробки, кроме мебели, произ- водство изделий из соломки и материалов для плетения	99,5	100,0	144,9	152,7
производство бумаги и бу- мажных изделий	100,0	100,0	100,0	100,0
производство резиновых и пластмассовых изделий	100,0	93,1	109,1	119,8
производство прочей неме- таллической минеральной продукции	100,0	99,8	100,3	100,8
производство электрического оборудования	102,0	92,1	108,1	115,7
производство автотранспорт- ных средств, прицепов и по- луприцепов	101,5	97,1	113,9	102,7
Обеспечение электрической энергией, газом и паром; кондиционирование воздуха	99,4	102,1	103,1	99,7
в том числе:				
производство, передача и распределение электроэнер- гии	99,0	102,1	102,8	97,4

	К предыдущему месяцу		Июль 2022 к декабрю 2021	<i>Справочно</i> июль 2021 к декабрю 2020
	июнь 2022	июль 2022		
производство и распределе- ние газообразного топлива	100,0	106,6	118,5	107,2
производство, передача и распределение пара и горячей воды; кондиционирование воздуха	100,0	101,6	101,7	102,1
Водоснабжение; водоотведе- ние, организация сбора и утилизации отходов, дея- тельность по ликвидации загрязнений	99,6	100,5	99,8	98,4

Индекс цен производителей сельскохозяйственной продукции, реализованной сельскохозяйственными организациями в июле 2022 года, по предварительным данным, составил 96,5 процента, в том числе в растениеводстве – 93,6, в животноводстве – 96,6 процента.

**ИНДЕКСЫ ЦЕН
ПРОИЗВОДИТЕЛЕЙ СЕЛЬСКОХОЗЯЙСТВЕННОЙ ПРОДУКЦИИ**
(на конец периода, в процентах)

	Всего		В том числе			
	к преды- дущему периоду	к декабрю предыду- щего года	растениеводство		животноводство	
			к преды- дущему периоду	к декабрю предыду- щего года	к преды- дущему периоду	к декабрю предыду- щего года
2021 год						
Январь	103,0	103,0	108,0	108,0	102,9	102,9
Февраль	109,6	112,9	118,7	128,2	109,3	112,5
Март	100,5	113,5	84,0	107,8	101,0	113,6
I квартал	113,5	113,5	107,8	107,8	113,6	113,6
Апрель	104,6	118,7	102,0	109,9	104,7	118,9
Май	101,7	120,7	99,0	108,8	101,8	121,0
Июнь	102,8	124,1	95,0	103,3	103,0	124,6
II квартал	109,4	124,1	95,9	103,3	109,7	124,6
Июль	102,6	127,3	91,0	94,1	102,8	128,1
Август	101,9	129,8	96,5	90,8	102,0	130,7
Сентябрь	103,7	134,6	109,1	99,1	103,7	135,5
III квартал	108,5	134,6	95,9	99,1	108,7	135,5
Октябрь	101,3	136,3	117,2	116,1	101,0	136,8

	Всего		В том числе			
	к предыдущему периоду	к декабрю предыдущего года	растениеводство		животноводство	
			к предыдущему периоду	к декабрю предыдущего года	к предыдущему периоду	к декабрю предыдущего года
Ноябрь	98,1	133,8	106,6	123,8	97,9	134,0
Декабрь	96,6	129,2	102,8	127,2	96,5	129,3
IV квартал	96,0	129,2	128,4	127,2	95,4	129,3
2022 год						
Январь	104,1	104,1	102,2	102,2	104,1	104,1
Февраль	97,5	101,4	109,4	111,8	97,1	101,1
Март	102,1	103,6	103,0	115,2	102,1	103,2
I квартал	103,6	103,6	115,2	115,2	103,2	103,2
Апрель	100,7	104,3	92,0	106,1	101,0	104,2
Май	103,2	107,6	101,7	107,9	103,2	107,5
Июнь	96,8	104,1	93,6	101,0	96,9	104,2
II квартал	100,5	104,1	87,6	101,0	101,0	104,2
Июль	96,5	100,5	93,6	94,6	96,6	100,7

**ИНДЕКСЫ ЦЕН ПРОИЗВОДИТЕЛЕЙ НА ОТДЕЛЬНЫЕ ГРУППЫ И ВИДЫ
СЕЛЬСКОХОЗЯЙСТВЕННОЙ ПРОДУКЦИИ**
(на конец периода, в процентах)

	К предыдущему месяцу		Июль 2022 к декабрю 2021	Справочно Июль 2021 к декабрю 2020
	июнь 2022	июль 2022		
Растениеводство	93,6	93,6	94,6	94,1
Зерновые и зернобобовые культуры	99,8	99,0	103,9	102,6
Картофель	100,0	100,0	106,3	119,1
Овощи	86,0	85,6	83,0	82,8
Животноводство	96,9	96,6	100,7	128,1
Скот и птица (в живом весе)	96,6	96,0	99,2	131,6
Молоко сырое крупного рогатого скота	99,97	101,3	113,5	103,8
Яйца куриные в скорлупе свежие	74,4	104,1	92,7	50,0

Индекс тарифов на грузовые перевозки автомобильным транспортом в июле 2022 года составил 100,5 процента.

**ИНДЕКСЫ ТАРИФОВ НА ГРУЗОВЫЕ ПЕРЕВОЗКИ
АВТОМОБИЛЬНЫМ ТРАНСПОРТОМ**

(на конец периода, в процентах)

	Всего		В том числе по видам сообщения					
	к предыдущему периоду	к декабрю предыдущего года	международное		междугородное		городское и пригородное	
			к предыдущему периоду	к декабрю предыдущего года	к предыдущему периоду	к декабрю предыдущего года	к предыдущему периоду	к декабрю предыдущего года
2021 год								
Январь	101,5	101,5	101,6	101,6	100,1	100,1	108,4	108,4
Февраль	102,5	104,0	103,1	104,7	100,0	100,1	100,0	108,4
Март	100,1	104,1	99,3	104,0	104,3	104,4	100,0	108,4
I квартал	104,1	104,1	104,0	104,0	104,4	104,4	108,4	108,4
Апрель	101,8	106,0	101,8	105,8	101,9	106,4	100,0	108,4
Май	99,4	105,4	99,3	105,1	100,0	106,4	100,0	108,4
Июнь	99,9	105,3	99,3	104,3	103,0	109,6	100,0	108,4
II квартал	101,1	105,3	100,4	104,3	105,0	109,6	100,0	108,4
Июль	100,2	105,4	100,1	104,4	100,5	110,1	100,0	108,4
Август	99,7	105,1	99,3	103,7	101,7	112,0	100,0	108,4
Сентябрь	98,5	103,5	98,3	101,9	99,3	111,3	100,0	108,4
III квартал	98,3	103,5	97,6	101,9	101,5	111,3	100,0	108,4
Октябрь	98,8	102,3	98,9	100,7	98,6	109,7	100,0	108,4
Ноябрь	99,6	101,9	99,5	100,2	100,1	109,8	100,0	108,4
Декабрь	101,4	103,3	101,7	101,9	100,2	110,0	100,0	108,4
IV квартал	99,8	103,3	100,01	101,9	98,8	110,0	100,0	108,4
2022 год								
Январь	105,7	105,7	105,3	105,3	107,9	107,9	123,1	123,1
Февраль	114,9	121,5	112,5	118,4	128,6	138,8	100,0	123,1
Март	107,8	130,9	110,0	130,2	97,1	134,8	100,0	123,1
I квартал	130,9	130,9	130,2	130,2	134,8	134,8	123,1	123,1
Апрель	83,9	109,9	82,6	107,5	91,2	122,9	100,0	123,1
Май	91,6	100,6	96,8	104,1	65,8	80,8	100,0	123,1
Июнь	100,1	100,7	99,3	103,4	106,0	85,7	100,0	123,1
II квартал	77,0	100,7	79,4	103,4	63,6	85,7	100,0	123,1
Июль	100,5	101,3	100,0	103,4	104,2	89,2	100,0	123,1

ФИНАНСОВАЯ ДЕЯТЕЛЬНОСТЬ ОРГАНИЗАЦИЙ (без субъектов малого предпринимательства)

ФИНАНСОВЫЕ РЕЗУЛЬТАТЫ ДЕЯТЕЛЬНОСТИ ОРГАНИЗАЦИЙ

В январе-июне 2022 года, по оперативным данным, сальдированный финансовый результат (прибыль минус убыток) организаций (без субъектов малого предпринимательства, кредитных организаций, государственных (муниципальных) учреждений, некредитных финансовых организаций) в действующих ценах составил 8579,7 млн рублей (142 организации получили прибыль в размере 10346,9 млн рублей и 96 организаций имели убыток на сумму 1767,2 млн рублей).

ФИНАНСОВЫЕ РЕЗУЛЬТАТЫ ДЕЯТЕЛЬНОСТИ ОРГАНИЗАЦИЙ ПО ВИДАМ ЭКОНОМИЧЕСКОЙ ДЕЯТЕЛЬНОСТИ в январе-июне 2022 года

	Сальдо прибылей (+) и убытков (-)		Сумма прибыли, млн рублей	Доля прибыльных организаций в общем числе организаций, %	Сумма убытка, млн рублей	Доля убыточных организаций в общем числе организаций, %
	млн рублей	в % к январю-июню 2021 ¹⁾				
Всего	8579,7	88,4	10346,9	59,7	1767,2	40,3
из них:						
сельское, лесное хозяйство, охота, рыболовство и рыбоводство	5607,6	96,4	5698,7	81,8	91,1	18,2
из него:						
растениеводство и животноводство, охота и предоставление соответствующих услуг в этих областях ²⁾	5651,2	97,1	...	85,7	...	14,3
добыча полезных ископаемых ²⁾	30,6	26,2	...	71,4	...	28,6
обрабатывающие производства	827,3	37,9	1663,2	71,7	835,9	28,3
из них:						
производство пищевых продуктов	42,2	5,0	384,9	70,6	342,7	29,4
деятельность полиграфическая и копирование носителей информации	68,2	19,8	68,2	100,0	-	-

	Сальдо прибылей (+) и убытков (-)		Сумма прибыли, млн рублей	Доля прибыльных организаций в общем числе организаций, %	Сумма убытка, млн рублей	Доля убыточных организаций в общем числе организаций, %
	млн рублей	в % к январю-июню 2021 ¹⁾				
производство компьютеров, электронных и оптических изделий ²⁾	-9,8	-	...	50,0	...	50,0
производство электрического оборудования ²⁾	226,5	в 2,6 р.	...	75,0	...	25,0
производство машин и оборудования, не включенных в другие группировки	288,8	187,9	288,8	100,0	-	-
производство мебели	405,7	68,9	405,7	100,0	-	-
обеспечение электрической энергией, газом и паром; кондиционирование воздуха	451,1	118,3	584,0	32,3	132,9	67,7
водоснабжение; водоотведение, организация сбора и утилизации отходов, деятельность по ликвидации загрязнений ²⁾	191,0	71,6	...	47,1	...	52,9
строительство ²⁾	3,9	14,3	...	20,0	...	80,0
торговля оптовая и розничная; ремонт автотранспортных средств и мотоциклов	1613,6	173,7	1712,4	65,9	98,8	34,1
из нее:						
торговля оптовая, кроме оптовой торговли автотранспортными средствами и мотоциклами	1296,5	161,7	1296,5	100,0	-	-

	Сальдо прибылей (+) и убытков (-)		Сумма прибыли, млн рублей	Доля прибыльных организаций в общем числе организаций, %	Сумма убытка, млн рублей	Доля убыточных организаций в общем числе организаций, %
	млн рублей	в % к январю-июню 2021 ¹⁾				
торговля розничная, кроме торговли автотранспортными средствами и мотоциклами	316,4	в 2,9 р.	415,2	50,0	98,8	50,0
транспортировка и хранение	-163,6	-	162,0	33,3	325,6	66,7
деятельность гостиниц и предприятий общественного питания	9,6	17,6	9,6	100,0	-	-
деятельность в области информации и связи ²⁾	28,1	158,2	...	80,0	...	20,0
деятельность по операциям с недвижимым имуществом	-89,9	-	7,1	44,4	97,0	55,6
деятельность профессиональная, научная и техническая ²⁾	9,6	121,8	...	50,0	...	50,0
деятельность административная и сопутствующие дополнительные услуги ²⁾	2,6	35,2	...	60,0	...	40,0
образование	21,2	в 2,3 р.	40,0	57,1	18,8	42,9
деятельность в области здравоохранения и социальных услуг	9,0	27,7	31,0	50,0	22,0	50,0
деятельность в области культуры, спорта, организации досуга и развлечений ²⁾	0,8	18,3	...	66,7	...	33,3

	Сальдо прибылей (+) и убытков (-)		Сумма прибыли, млн рублей	Доля прибыльных организаций в общем числе организаций, %	Сумма убытка, млн рублей	Доля убыточных организаций в общем числе организаций, %
	млн рублей	в % к январю-июню 2021 ¹⁾				
предоставление прочих видов услуг ²⁾	22,5	в 2,5 р.	...	66,7	...	33,3

¹⁾ Темпы изменения сальдированного финансового результата отчетного периода по сравнению с соответствующим периодом предыдущего года рассчитаны по сопоставимому кругу организаций в соответствии с методологией бухгалтерского учета; с учетом корректировки данных соответствующего периода предыдущего года, исходя из изменений учетной политики, законодательных актов и др.

Прочерк означает, что в одном или обоих сопоставляемых периодах был получен отрицательный сальдированный финансовый результат.

²⁾ Знак (...) означает, что данные не публикуются в целях обеспечения конфиденциальности первичных статистических данных, полученных от организаций, в соответствии с Федеральным законом от 29.11.2007 № 282-ФЗ «Об официальном статистическом учете и системе государственной статистики в Российской Федерации» (ст.4 п.5; ст.9 п.1).

За январь-июнь 2022 года, по оперативным данным, доля убыточных организаций по сравнению с соответствующим периодом предыдущего года увеличилась на 2,9 процентного пункта и составила 40,3 процента.

**РЕНТАБЕЛЬНОСТЬ ПРОДАННЫХ ТОВАРОВ,
ПРОДУКЦИИ, РАБОТ, УСЛУГ И АКТИВОВ ОРГАНИЗАЦИЙ
ПО ВИДАМ ЭКОНОМИЧЕСКОЙ ДЕЯТЕЛЬНОСТИ
в январе-июне 2022 года**

(в процентах)

	Рентабельность ¹⁾	
	проданных товаров, продукции, работ, услуг	активов
Всего	6,6	4,3
из них:		
сельское, лесное хозяйство, охота, рыболовство и рыбоводство	18,1	6,7
из него:		
растениеводство и животноводство, охота и предоставление соответствующих услуг в этих областях	18,5	6,8
добыча полезных ископаемых	15,4	1,2

	Рентабельность ¹⁾	
	проданных товаров, продукции, работ, услуг	активов
обрабатывающие производства	4,6	1,3
из них:		
производство пищевых продуктов	3,6	0,2
деятельность полиграфическая и копирование носителей информации	23,6	5,3
производство компьютеров, электронных и оптических изделий	-3,3	-1,2
производство электрического оборудования	2,8	1,7
производство машин и оборудования, не включенных в другие группировки	9,5	4,3
производство мебели	11,6	6,1
обеспечение электрической энергией, газом и паром; кондиционирование воздуха	0,9	4,2
водоснабжение; водоотведение, организация сбора и утилизации отходов, деятельность по ликвидации загрязнений	2,8	2,5
строительство	7,9	0,2
торговля оптовая и розничная; ремонт автотранспортных средств и мотоциклов	6,9	10,6
из нее:		
торговля оптовая, кроме оптовой торговли автотранспортными средствами и мотоциклами	9,8	15,7
торговля розничная, кроме торговли автотранспортными средствами и мотоциклами	3,3	4,7
транспортировка и хранение	-19,0	-4,8
деятельность гостиниц и предприятий общественного питания	2,4	0,5
деятельность в области информации и связи	10,0	3,9
деятельность по операциям с недвижимым имуществом	-47,7	-1,5
деятельность профессиональная, научная и техническая	50,7	4,7
деятельность административная и сопутствующие дополнительные услуги	3,7	1,6
образование	11,8	3,7
деятельность в области здравоохранения и социальных услуг	6,1	1,9

	Рентабельность ¹⁾	
	проданных товаров, продукции, работ, услуг	активов
деятельность в области культуры, спорта, организации досуга и развлечений	0,5	1,6
предоставление прочих видов услуг	19,1	34,5

¹⁾ Знак "-" означает убыточность.

АКТИВЫ ОРГАНИЗАЦИЙ

АКТИВЫ ОРГАНИЗАЦИЙ ПО ВИДАМ ЭКОНОМИЧЕСКОЙ ДЕЯТЕЛЬНОСТИ в июне 2022 года

(на конец месяца, млн рублей)

	Оборотные активы	из них		
		запасы	денежные средства	задолженность покупателей
Всего	124028,6	38715,2	12389,6	37478,5
из них:				
сельское, лесное хозяйство, охота, рыболовство и рыбоводство	52320,4	14537,9	310,2	16518,2
из него:				
растениеводство и животноводство, охота и предоставление соответствующих услуг в этих областях	52277,2	14513,7	310,0	16510,9
добыча полезных ископаемых	1279,3	487,0	29,2	361,6
обрабатывающие производства	43687,5	17587,9	8133,9	12241,7
из них:				
производство пищевых продуктов	14381,7	5466,9	2454,0	4549,0
деятельность полиграфическая и копирование носителей информации	878,4	366,5	127,7	186,7
производство компьютеров, электронных и оптических изделий	643,3	296,6	61,0	174,4

	Оборотные активы	из них		
		запасы	денежные средства	задолженность покупателей
производство электрического оборудования	10577,8	4312,6	411,1	4710,1
производство машин и оборудования, не включенных в другие группировки	3976,5	2565,7	199,5	601,8
производство мебели	4467,2	1318,2	1683,3	873,1
обеспечение электрической энергией, газом и паром; кондиционирование воздуха	5087,8	324,4	218,0	3081,0
водоснабжение; водоотведение, организация сбора и утилизации отходов, деятельность по ликвидации загрязнений	4185,9	564,6	362,2	2458,2
строительство	545,0	193,2	23,6	145,3
торговля оптовая и розничная; ремонт автотранспортных средств и мотоциклов	11663,9	4336,8	636,7	2191,7
из нее:				
торговля оптовая, кроме оптовой торговли автотранспортными средствами и мотоциклами	7519,0	2692,2	305,6	2016,0
торговля розничная, кроме торговли автотранспортными средствами и мотоциклами	4002,7	1589,1	329,5	145,7
транспортировка и хранение	1132,7	502,1	184,9	187,1
деятельность гостиниц и предприятий общественного питания	283,1	78,7	18,4	19,0
деятельность в области информации и связи	346,6	20,0	24,7	90,9
деятельность по операциям с недвижимым имуществом	2639,7	5,5	2188,9	40,4

	Оборотные активы	из них		
		запасы	денежные средства	задолженность покупателей
деятельность профессиональная, научная и техническая ¹⁾	89,7	10,1	16,4	...
деятельность административная и сопутствующие дополнительные услуги	82,7	18,5	22,0	31,7
образование	436,2	13,6	174,3	13,6
деятельность в области здравоохранения и социальных услуг	194,3	26,6	31,7	74,5
деятельность в области культуры, спорта, организации досуга и развлечений ¹⁾	15,0	6,2
предоставление прочих видов услуг	26,5	1,4	7,2	15,6

¹⁾ Знак (...) означает, что данные не публикуются в целях обеспечения конфиденциальности первичных статистических данных, полученных от организаций, в соответствии с Федеральным законом от 29.11.2007 № 282-ФЗ «Об официальном статистическом учете и системе государственной статистики в Российской Федерации» (ст.4 п.5; ст.9 п.1).

На конец июня 2022 года формирование оборотных активов на 31,2 процента обеспечивалось за счет запасов (на конец соответствующего периода 2021 года – на 27,9%), остатков денежных средств – на 10 процентов (на 15,5%), задолженности за отгруженную продукцию, выполненные работы, оказанные услуги, – на 30,2 процента (на 39,3%).

**ВНЕОБОРОТНЫЕ АКТИВЫ ОРГАНИЗАЦИЙ
ПО ВИДАМ ЭКОНОМИЧЕСКОЙ ДЕЯТЕЛЬНОСТИ
в июне 2022 года**

(на конец месяца, млн рублей)

	Внеоборотные активы	из них	
		основные средства, материальные поисковые активы, доходные вложения в материальные ценности	незавершенные капитальные вложения
Всего	76464,1	59432,1	8951,1
из них:			

	Внеоборотные активы	из них	
		основные средства, материальные поисковые активы, доходные вложения в материальные ценности	незавершенные капитальные вложения
сельское, лесное хозяйство, охота, рыболовство и рыбоводство	31042,1	24112,6	4790,2
из него:			
растениеводство и животноводство, охота и предоставление соответствующих услуг в этих областях	30520,7	23763,3	4789,7
добыча полезных ископаемых	1360,0	1015,4	125,3
обрабатывающие производства	21592,5	18050,3	836,6
из них:			
производство пищевых продуктов	7526,5	6615,6	134,6
деятельность полиграфическая и копирование носителей информации ¹⁾	418,4	415,8	2,7
производство компьютеров, электронных и оптических изделий	173,1	111,1	12,2
производство электрического оборудования	2780,5	1964,3	150,5
производство машин и оборудования, не включенных в другие группировки	2786,5	2102,1	407,1
производство мебели ¹⁾	2172,6	2043,9	...
обеспечение электрической энергией, газом и паром; кондиционирование воздуха	5688,1	4395,3	363,8
водоснабжение; водоотведение, организация сбора и утилизации отходов, деятельность по ликвидации загрязнений	3366,3	2816,6	439,6

	Внеоборотные активы	из них	
		основные средства, материальные поисковые активы, доходные вложения в материальные ценности	незавершенные капитальные вложения
строительство ¹⁾	1403,9	577,4	...
торговля оптовая и розничная; ремонт автотранспортных средств и мотоциклов	3555,4	2667,2	39,6
из нее:			
торговля оптовая, кроме оптовой торговли автотранспортными средствами и мотоциклами ¹⁾	730,0	246,0	...
торговля розничная, кроме торговли автотранспортными средствами и мотоциклами ¹⁾	2736,7	2333,8	...
транспортировка и хранение	2299,4	1794,2	7,2
деятельность гостиниц и предприятий общественного питания ¹⁾	1833,5	1207,6	...
деятельность в области информации и связи	381,0	168,7	-
деятельность по операциям с недвижимым имуществом ¹⁾	3257,1	2105,2	...
деятельность профессиональная, научная и техническая ¹⁾	115,6	...	-
деятельность административная и сопутствующие дополнительные услуги ¹⁾	76,1	71,8	...
образование ¹⁾	129,7	106,7	...
деятельность в области здравоохранения и социальных услуг ¹⁾	284,3	255,4	...

	Внеоборотные активы	из них	
		основные средства, материальные поисковые активы, доходные вложения в материальные ценности	незавершенные капитальные вложения
деятельность в области культуры, спорта, организации досуга и развлечений ¹⁾	37,7	37,2	...
предоставление прочих видов услуг ¹⁾	38,9	38,6	...

¹⁾ Знак (...) означает, что данные не публикуются в целях обеспечения конфиденциальности первичных статистических данных, полученных от организаций, в соответствии с Федеральным законом от 29.11.2007 № 282-ФЗ «Об официальном статистическом учете и системе государственной статистики в Российской Федерации» (ст.4 п.5; ст.9 п.1).

В структуре внеоборотных активов на конец июня 2022 года основные средства, материальные поисковые активы, доходные вложения в материальные ценности составили 77,7 процента (на конец соответствующего периода 2021 года – 82,6%), незавершенные капитальные вложения – 11,7 процента (11,2%).

СОСТОЯНИЕ ПЛАТЕЖЕЙ И РАСЧЕТОВ В ОРГАНИЗАЦИЯХ

На конец июня 2022 года **суммарная задолженность** по обязательствам организаций, по оперативным данным, составила 103524,4 млн рублей, из нее **просроченная** – 2735,7 млн рублей, или 2,6 процента от общей суммы задолженности (на конец июня 2021 года – 2,3%, на конец мая 2022 года – 2,4%).

РАЗМЕР И СТРУКТУРА ЗАДОЛЖЕННОСТИ ОРГАНИЗАЦИЙ

(на конец месяца)

	Июнь 2022, млн рублей	В % к		Справочно июнь 2021 в % к маю 2021
		июню 2021	маю 2022	
Суммарная задолженность	103524,4	91,8	97,7	99,0
в том числе:				
кредиторская задолженность	59475,5	84,1	100,2	93,9
задолженность по кредитам банков и займам	44048,9	104,9	94,4	108,9

	Июнь 2022, млн рублей	В % к		Справочно
		июню 2021	маю 2022	июнь 2021 в % к маю 2021
Просроченная суммарная задолженность	2735,7	104,1	105,4	103,1
в том числе:				
кредиторская задолженность	2637,5	102,0	105,6	103,1
задолженность по кредитам банков и займам	98,2	в 2,4 р.	100,0	98,4
Дебиторская задолженность	51850,6	86,8	100,1	94,4
Просроченная дебиторская задолженность	2473,0	102,9	110,9	96,8

Кредиторская задолженность на конец июня 2022 года, по оперативным данным, составила 59475,5 млн рублей, из нее **просроченная** – 2637,5 млн рублей, или 4,4 процента от общей суммы задолженности (на конец июня 2021 года – 3,7%, на конец мая 2022 года – 4,2%).

**СТРУКТУРА И ДИНАМИКА
ПРОСРОЧЕННОЙ КРЕДИТОРСКОЙ ЗАДОЛЖЕННОСТИ ОРГАНИЗАЦИЙ**

(на конец месяца)

	Количество организаций, имеющих просроченную кредиторскую задолженность, единиц	Просроченная кредиторская задолженность, млн рублей	Из нее		
			поставщикам	в бюджеты всех уровней	по платежам в государственные внебюджетные фонды
2021 год					
Январь	58	2396,9	2063,9	129,1	100,5
Февраль	59	2426,7	2083,9	131,5	123,3
Март	59	2549,7	2233,2	142,9	82,9
Апрель	57	2610,4	2235,0	160,3	102,9
Май	56	2508,0	2125,0	135,6	105,8
Июнь	60	2586,5	2174,9	128,0	135,6
Июль	61	2585,9	2220,3	138,5	108,8
Август	59	2631,1	2211,8	156,6	143,5
Сентябрь	59	2637,9	2289,4	139,6	90,4
Октябрь	60	2664,9	2280,4	141,2	127,5

	Количество организаций, имеющих просроченную кредиторскую задолженность, единиц	Просроченная кредиторская задолженность, млн рублей	Из нее		
			поставщикам	в бюджеты всех уровней	по платежам в государственные внебюджетные фонды
Ноябрь	58	5498,6	5209,9	137,8	130,3
Декабрь	58	2809,9	2476,1	127,5	95,3
2022 год					
Январь	55	2516,7	2345,8	65,7	84,9
Февраль	55	2597,7	2416,0	69,2	100,8
Март	56	2733,5	2517,9	86,1	109,7
Апрель	55	2682,4	2430,3	109,5	125,0
Май	53	2496,5	2305,9	74,1	88,3
Июнь	60	2637,5	2362,9	135,7	114,9

**ПРОСРОЧЕННАЯ КРЕДИТОРСКАЯ ЗАДОЛЖЕННОСТЬ ОРГАНИЗАЦИЙ
ПО ВИДАМ ЭКОНОМИЧЕСКОЙ ДЕЯТЕЛЬНОСТИ
в июне 2022 года**

(на конец месяца)

	Количество организаций, имеющих просроченную кредиторскую задолженность, единиц	Просроченная кредиторская задолженность, млн рублей	Из нее:		
			поставщикам	в бюджеты всех уровней	по платежам в государственные внебюджетные фонды
Всего	60	2637,5	2362,9	135,7	114,9
из них:					
сельское, лесное хозяйство, охота, рыболовство и рыбоводство ¹⁾	4	85,5	75,9
обрабатывающие производства ¹⁾	8	360,7	299,4	47,1	...
обеспечение электрической энергией, газом и паром; кондиционирование воздуха	25	1867,4	1770,4	32,0	43,3

	Количество организаций, имеющих просроченную кредиторскую задолженность, единиц	Просроченная кредиторская задолженность, млн рублей	Из нее:		
			поставщикам	в бюджеты всех уровней	по платежам в государственные внебюджетные фонды
водоснабжение; водоотведение, организация сбора и утилизации отходов, деятельность по ликвидации загрязнений	8	143,0	103,7	23,5	...

¹⁾ Знак (...) означает, что данные не публикуются в целях обеспечения конфиденциальности первичных статистических данных, полученных от организаций, в соответствии с Федеральным законом от 29.11.2007 № 282-ФЗ «Об официальном статистическом учете и системе государственной статистики в Российской Федерации» (ст.4 п.5; ст.9 п.1).

Задолженность по полученным кредитам и займам на конец июня 2022 года, по оперативным данным, составила 44048,9 млн рублей, в том числе **просроченная** – 98,2 млн рублей, или 0,2 процента от общей объема по полученным кредитам банков и займам (на конец июня 2021 года – 0,1%, на конец мая 2022 года – 0,2%).

Дебиторская задолженность на конец июня 2022 года, по оперативным данным, составила 51850,6 млн рублей, из нее **просроченная** – 2473,0 млн рублей, или 4,8 процента от общего объема дебиторской задолженности (на конец июня 2021 года – 4,0%, на конец мая 2022 года – 4,3%).

СТРУКТУРА И ДИНАМИКА ПРОСРОЧЕННОЙ ДЕБИТОРСКОЙ ЗАДОЛЖЕННОСТИ ОРГАНИЗАЦИЙ

(на конец месяца)

	Количество организаций, имеющих просроченную дебиторскую задолженность, единиц	Просроченная дебиторская задолженность, млн рублей	Из нее:
			покупателей
2021 год			
Январь	89	2550,9	2217,6
Февраль	90	2623,1	2346,7
Март	94	2484,5	2224,0
Апрель	92	2388,2	2131,7
Май	92	2482,7	2230,8

	Количество организаций, имеющих просроченную дебиторскую задолженность, единиц	Просроченная дебиторская задолженность, млн рублей	Из нее:
			покупателей
Июнь	92	2404,2	2145,1
Июль	92	2482,6	2232,4
Август	91	2480,7	2225,2
Сентябрь	92	2436,0	2203,5
Октябрь	94	2552,7	2281,5
Ноябрь	90	2522,9	2417,6
Декабрь	89	2814,6	2584,2
2022 год			
Январь	87	1882,7	1807,4
Февраль	85	2007,3	1927,8
Март	89	2077,7	2013,3
Апрель	93	2180,1	2107,6
Май	91	2230,0	2155,4
Июнь	96	2473,0	2401,5

**ПРОСРОЧЕННАЯ ДЕБИТОРСКАЯ ЗАДОЛЖЕННОСТЬ
ПО ВИДАМ ЭКОНОМИЧЕСКОЙ ДЕЯТЕЛЬНОСТИ
в июне 2022 года**

(на конец месяца)

	Количество организаций, имеющих просроченную дебиторскую задолженность, единиц	Просроченная дебиторская задолженность, млн рублей	Из нее
			покупателей
Всего	96	2473,0	2401,5
из них:			
сельское, лесное хозяйство, охота, рыболовство и рыбоводство	7	24,6	24,6
обрабатывающие производства	18	451,7	436,7
из них:			
производство пищевых продуктов	3	16,4	16,4
производство электрического оборудования	5	327,2	317,4

	Количество организаций, имеющих просроченную дебиторскую задолженность, единиц	Просроченная дебиторская задолженность, млн рублей	Из нее
			покупателей
производство машин и оборудования, не включенных в другие группировки	3	80,3	77,5
обеспечение электрической энергией, газом и паром; кондиционирование воздуха	26	1478,3	1429,8
водоснабжение; водоотведение, организация сбора и утилизации отходов, деятельность по ликвидации загрязнений	13	118,7	112,9
торговля оптовая и розничная; ремонт автотранспортных средств и мотоциклов	6	334,4	332,1
транспортировка и хранение	4	20,9	20,8
деятельность по операциям с недвижимым имуществом	4	6,0	6,0
деятельность административная и сопутствующие дополнительные услуги	3	1,4	1,4
образование	3	3,3	3,3

СОЦИАЛЬНАЯ СФЕРА

УРОВЕНЬ ЖИЗНИ НАСЕЛЕНИЯ

ДЕНЕЖНЫЕ ДОХОДЫ НАСЕЛЕНИЯ

	II квартал 2022	В % к		I полугодие 2022 в % к I полугодию 2021	Справочно		
		II кварталу 2021	I кварталу 2022		II квартал 2021 в % к		I полугодие 2021 в % к I полугодию 2020
					II кварталу 2020	I кварталу 2021	
Денежные доходы населения ¹⁾							
денежные доходы (в среднем на душу населения), рублей в месяц	32090	113,0	123,6	111,7	109,8	120,4	105,7

	II квартал 2022	В % к		I полу- годие 2022 в % к I полу- годию 2021	Справочно		
		II квар- талу 2021	I квар- талу 2022		II квартал 2021 в % к		I полу- годие 2021 в % к I полу- годию 2020
					II квар- талу 2020	I квар- талу 2021	
реальные денежные доходы		95,6	115,7	96,9	103,2	118,8	99,2
реальные распола- гаемые денежные доходы		96,7	117,0	97,8	102,2	119,6	99,1

¹⁾ Данные за 2022 г. – оценка, за 2021 г. – предварительные данные.

Реальные денежные доходы, по оценке, во II квартале 2022 года по сравнению с соответствующим периодом предыдущего года снизились на 4,4 процента.

Реальные располагаемые денежные доходы (доходы за вычетом обязательных платежей, скорректированные на индекс потребительских цен), по оценке, во II квартале 2022 года по сравнению с соответствующим периодом предыдущего года снизились на 3,3 процента.

ДИНАМИКА ДЕНЕЖНЫХ ДОХОДОВ НАСЕЛЕНИЯ

	Реальные денежные доходы в % к		Реальные располагаемые денежные доходы в % к	
	соответствующему периоду предыдущего года	преды- дущему периоду	соответствующему периоду предыдущего года	преды- дущему периоду
2021¹⁾ год				
I квартал	94,9	77,6	95,5	79,3
II квартал	103,2	118,8	102,2	119,6
I полугодие	99,2		99,1	
III квартал	109,6	108,5	110,8	109,6
Январь- сентябрь	102,9		103,2	
IV квартал	103,9	103,8	104,5	100,5
Год	103,2		103,6	
2022²⁾ год				
I квартал	98,2	73,4	98,8	75,0
II квартал	95,6	115,7	96,7	117,0
I полугодие	96,9		97,8	

¹⁾ Предварительные данные.

²⁾ Оценка.

Средняя номинальная заработная плата и ее дифференциация

Средняя номинальная заработная плата, начисленная работникам организаций за июнь 2022 года, по оценке, составила 42097,2 рубля и по сравнению с июнем 2021 года выросла на 11 процентов.

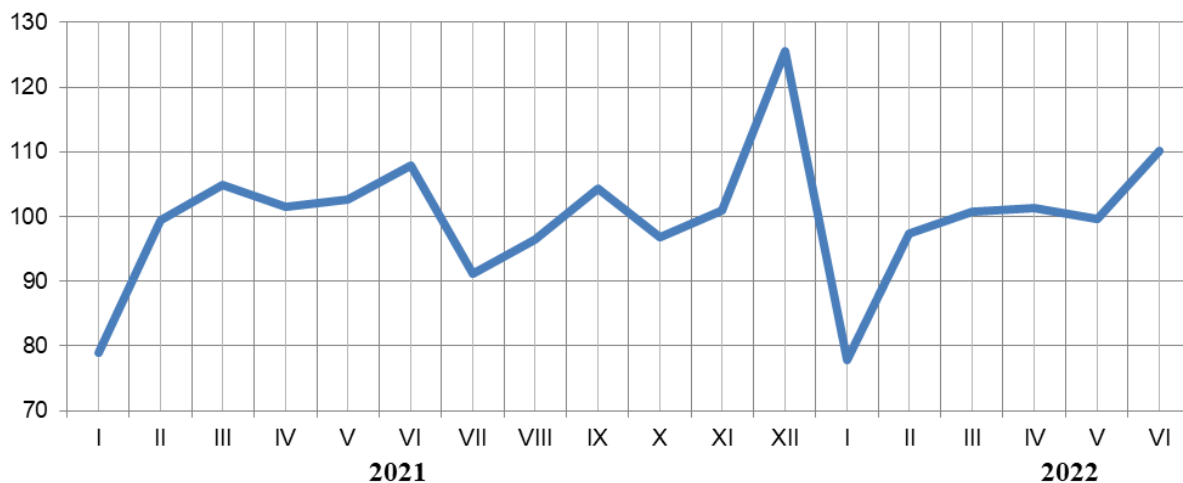
ДИНАМИКА СРЕДНЕМЕСЯЧНОЙ НОМИНАЛЬНОЙ И РЕАЛЬНОЙ НАЧИСЛЕННОЙ ЗАРАБОТНОЙ ПЛАТЫ РАБОТНИКОВ ОРГАНИЗАЦИЙ

	Среднемесячная номинальная начисленная заработная плата, рублей	В % к		Реальная заработная плата в % к	
		соответствующему периоду предыдущего года	предыдущему периоду	соответствующему периоду предыдущего года	предыдущему периоду
2021 год					
Январь	31162	105,5	79,6	100,2	78,9
Февраль	31001	104,9	99,7	99,3	99,4
Март	32816	106,0	105,2	100,3	104,9
I квартал	31697	105,6	94,7	100,0	
Апрель	33490	109,4	102,0	104,0	101,6
Май	34683	106,1	103,5	100,6	102,7
Июнь	37478	111,9	108,1	105,8	107,9
II квартал	35211	109,1	111,1		
I полугодие	33453	107,5		101,9	
Июль	34367	108,6	91,7	103,0	91,2
Август	33231	110,3	96,6	104,4	96,4
Сентябрь	34966	114,0	105,2	106,9	104,4
III квартал	34204	111,0	97,1		
Январь-сентябрь	33703	108,6		102,8	
Октябрь	34397	109,9	98,4	101,9	96,8
Ноябрь	34940	116,4	101,6	107,7	100,9
Декабрь	44194	113,0	126,5	104,6	125,6
IV квартал	37849	113,1	110,7		
Январь-декабрь	35369	112,3		105,7	
2022 год					
Январь	34764	111,9	78,8	103,2	77,8
Февраль	34479	109,8	98,1	101,3	97,4
Март	37211	111,9	108,0	96,6	100,7
I квартал	35609	111,6	94,1	100,6	
Апрель	38296	112,9	103,0	96,3	101,4
Май	38302	109,1	100,1	93,4	99,7
Июнь	42097	111,0	109,9	95,3	110,1

	Среднемесячная номинальная начисленная заработная плата, рублей	В % к		Реальная заработная плата в % к	
		соответствующему периоду предыдущего года	предыдущему периоду	соответствующему периоду предыдущего года	предыдущему периоду
II квартал	39545	110,9	111,1		
I полугодие	37574	111,3		97,7	

В июне 2022 года уровень среднемесячной начисленной заработной платы работников здравоохранения и предоставления социальных услуг составил к среднеобластному уровню 100,3 процента, работников образования – 118,2 процента (в июне 2021 года – 104,2% и 116,2% соответственно).

Динамика реальных показателей заработной платы (в % к предыдущему месяцу)



СРЕДНЕМЕСЯЧНАЯ НАЧИСЛЕННАЯ ЗАРАБОТНАЯ ПЛАТА РАБОТНИКОВ ОРГАНИЗАЦИЙ (БЕЗ ВЫПЛАТ СОЦИАЛЬНОГО ХАРАКТЕРА) ПО ВИДАМ ЭКОНОМИЧЕСКОЙ ДЕЯТЕЛЬНОСТИ

	Июнь 2022			Январь-июнь 2022		
	рублей	в % к		рублей	в % к	
		июню 2021	маю 2022		январю-июню 2021	среднеобластному уровню среднемесячной заработной платы
Всего по области	42097,2	111,0	109,9	37573,5	111,3	100

	Июнь 2022			Январь-июнь 2022		
	рублей	в % к		рублей	в % к	
		июню 2021	маю 2022		январю- июню 2021	средне- област- ному уровню средне- месячной заработ- ной платы
Сельское хозяйство, лесное хозяйство, охота, рыболовство и рыбоводство	36960,2	115,9	98,3	35270,4	119,7	93,9
Добыча полезных ископаемых	43467,9	110,1	101,8	42623,0	127,1	113,4
Обрабатывающие производства	41570,0	116,9	105,5	39935,1	117,3	106,3
из них:						
производство пи- щевых продуктов	38475,1	127,2	99,6	37699,9	133,9	100,3
производство напитков	35655,3	174,2	96,7	36469,9	173,0	97,1
производство тек- стильных изделий	47006,7	189,1	155,4	37008,7	156,3	98,5
производство одежды	32224,9	99,4	103,9	29409,9	114,0	78,3
производство кожи и изделий из кожи	32005,1	103,6	96,4	31342,4	94,2	83,4
обработка древеси- ны и производство изделий из дерева и пробки, кроме ме- бели, производство изделий из соломки и материалов для плетения	28468,0	109,5	99,9	26927,5	112,5	71,7
производство бума- ги и бумажных из- делий	22860,9	98,8	100,0	23258,9	108,8	61,9
деятельность поли- графическая и ко- пирование носите- лей информации	51229,7	152,7	101,3	52647,3	131,1	140,1

	Июнь 2022			Январь-июнь 2022		
	рублей	в % к		рублей	в % к	
		июню 2021	маю 2022		январю-июню 2021	средне-областному уровню средне-месячной заработной платы
производство химических веществ и химических продуктов	47417,4	115,2	100,0	45219,6	118,8	120,3
производство резиновых и пластмассовых изделий	45377,2	136,5	106,9	42731,9	127,3	113,7
производство прочей неметаллической минеральной продукции	43568,3	127,7	114,9	36801,2	112,4	97,9
производство готовых металлических изделий, кроме машин и оборудования	38655,8	156,2	113,5	31221,1	128,6	83,1
производство компьютеров, электронных и оптических изделий	38727,2	89,6	98,1	36441,1	117,3	97,0
производство электрического оборудования	46532,4	120,1	104,4	44080,3	113,7	117,3
производство машин и оборудования, не включенных в другие группировки	65198,5	120,8	110,2	67035,0	121,8	178,4
производство транспортных средств, прицепов и полуприцепов	35604,3	82,3	139,5	33472,9	79,3	89,1
производство прочих транспортных средств и оборудования	37724,7	100,7	96,4	38956,0	108,3	103,7

	Июнь 2022			Январь-июнь 2022		
	рублей	в % к		рублей	в % к	
		июню 2021	маю 2022		январю- июню 2021	средне- област- ному уровню средне- месячной заработ- ной платы
производство мебели	47968,3	110,0	109,7	51102,6	117,7	136,0
производство прочих готовых изделий	42344,3	119,9	96,3	38077,1	118,2	101,3
Обеспечение электрической энергией, газом и паром; кондиционирование воздуха	42702,7	106,8	96,0	39817,3	109,5	106,0
Водоснабжение; водоотведение, организация сбора и утилизации отходов, деятельность по ликвидации загрязнений	31615,9	110,6	98,6	31013,8	110,6	82,5
Строительство	36306,7	117,4	104,6	34066,9	117,2	90,7
Торговля оптовая и розничная; ремонт автотранспортных средств и мотоциклов	33299,0	101,3	102,1	32322,1	110,7	86,0
из них:						
торговля оптовая, кроме оптовой торговли автотранспортными средствами и мотоциклами	36416,5	109,3	102,7	35672,4	118,7	94,9
торговля розничная, кроме торговли автотранспортными средствами и мотоциклами	32717,2	98,6	101,4	31584,8	108,6	84,1

	Июнь 2022			Январь-июнь 2022		
	рублей	в % к		рублей	в % к	
		июню 2021	маю 2022		январю-июню 2021	средне-областному уровню средне-месячной заработной платы
Транспортировка и хранение	40514,9	121,5	99,4	38842,0	118,8	103,4
в том числе деятельность почтовой связи и курьерская деятельность	22959,8	98,5	90,4	22281,7	107,2	59,3
Деятельность гостиниц и предприятий общественного питания	25605,4	100,5	101,3	24795,9	105,4	66,0
Деятельность в области информации и связи	43602,7	117,6	99,0	42871,0	109,6	114,1
Деятельность финансовая и страховая	59000,2	110,5	97,3	60878,1	112,8	162,0
Деятельность по операциям с недвижимым имуществом	32813,1	117,9	104,6	30690,1	119,4	81,7
Деятельность профессиональная, научная и техническая	42361,3	112,8	116,0	37054,5	106,4	98,6
Деятельность административная и сопутствующие дополнительные услуги	24569,6	88,3	106,1	23490,8	99,2	62,5
Государственное управление и обеспечение военной безопасности; социальное обеспечение	54990,0	106,8	121,8	44585,9	103,1	118,7
Образование	49756,5	114,3	133,1	33886,5	108,9	90,2

	Июнь 2022			Январь-июнь 2022		
	рублей	в % к		рублей	в % к	
		июню 2021	маю 2022		январю-июню 2021	средне-областному уровню средне-месячной заработной платы
Деятельность в области здравоохранения и социальных услуг	42242,7	108,1	113,5	36681,1	106,8	97,6
Деятельность в области культуры, спорта, организации досуга, и развлечений	43407,6	119,9	127,8	34867,7	110,2	92,8
Предоставление прочих видов услуг	27231,7	86,3	103,8	26144,6	84,4	69,6

Просроченная задолженность по заработной плате (по сведениям, представленным организациями, не относящимися к субъектам малого предпринимательства)

Суммарная задолженность по заработной плате по организациям наблюдаемых видов экономической деятельности по состоянию на 1 августа 2022 года составила 1103 тыс. рублей и по сравнению с 1 июля 2022 года увеличилась на 349 тыс. рублей (на 46,3%).

Из общей суммы невыплаченной заработной платы на долги, образовавшиеся в 2020 году и ранее, приходилось 646 тыс. рублей (58,6%), в 2021 году – 108 тыс. рублей (9,8%).

ДИНАМИКА ПРОСРОЧЕННОЙ ЗАДОЛЖЕННОСТИ ПО ЗАРАБОТНОЙ ПЛАТЕ¹⁾

(на начало месяца)

	Просроченная задолженность по заработной плате		В том числе задолженность				Численность работников, перед которыми имеется просроченная задолженность по заработной плате, человек
	тыс. рублей	в % к предыдущему месяцу	из-за несвоевременного получения денежных средств из бюджетов всех уровней		из-за отсутствия собственных средств		
			тыс. рублей	в % к предыдущему месяцу	тыс. рублей	в % к предыдущему месяцу	
2021 год							
Январь	793	2,3	-	-	793	2,3	19

	Просроченная задолженность по заработной плате		В том числе задолженность				Численность работников, перед которыми имеется просроченная задолженность по заработной плате, человек
			из-за несвоевременного получения денежных средств из бюджетов всех уровней		из-за отсутствия собственных средств		
	тыс. рублей	в % к предыдущему месяцу	тыс. рублей	в % к предыдущему месяцу	тыс. рублей	в % к предыдущему месяцу	
Февраль	5755	в 7,3 р.	-	-	5755	в 7,3 р.	309
Март	5965	103,6	-	-	5965	103,6	215
Апрель	482	8,1	-	-	482	8,1	117
Май	763	158,3	-	-	763	158,3	118
Июнь	1009	132,2	-	-	1009	132,2	118
Июль	2247	в 2,2 р.	-	-	2247	в 2,2 р.	121
Август	2314	103,0	-	-	2314	103,0	117
Сентябрь	3095	133,8	-	-	3095	133,8	117
Октябрь	4571	147,7	-	-	4571	147,7	319
Ноябрь	3155	69,0	-	-	3155	69,0	121
Декабрь	5428	172,0	-	-	5428	172,0	206
2022 год							
Январь	3762	69,3	-	-	3762	69,3	131
Февраль	5251	139,6	-	-	5251	139,6	203
Март	7145	136,1	-	-	7145	136,1	197
Апрель	754	10,6	-	-	754	10,6	4
Май	754	100,0	-	-	754	100,0	4
Июнь	754	100,0	-	-	754	100,0	4
Июль	754	100,0	-	-	754	100,0	4
Август	1103	146,3	-	-	1103	146,3	29

¹⁾ Данные формируются по следующим видам экономической деятельности: растениеводство и животноводство; охота и предоставление соответствующих услуг в этих областях; лесозаготовки; рыболовство, рыбоводство; добыча полезных ископаемых; обрабатывающая промышленность; обеспечение электрической энергией, газом и паром: кондиционирование воздуха; водоснабжение, водоотведение, организация сбора и утилизация отходов, деятельность по ликвидации загрязнений; строительство; деятельность сухопутного и трубопроводного транспорта; деятельность водного транспорта; деятельность воздушного и космического транспорта; складское хозяйство и вспомогательная транспортная деятельность; управление недвижимым имуществом за вознаграждение или на договорной основе; научные исследования и разработки; образование; здравоохранение и предоставление социальных услуг; производство кинофильмов, видеофильмов и телевизионных программ; деятельность в области телевизионного и радиовещания; деятельность в области информационных услуг; деятельность творческая; деятельность в области искусства и организации развлечений; деятельность библиотек, архивов, музеев и прочих объектов культуры; деятельность в области отдыха и развлечений.

Задолженность из-за несвоевременного получения денежных средств из бюджетов всех уровней по кругу организаций наблюдаемых видов экономической деятельности на 1 августа 2022 года отсутствовала.

Задолженность по заработной плате из-за отсутствия собственных средств организаций за июль 2022 года увеличилась на 349 тыс. рублей (на 46,3%) и на 1 августа 2022 года составила 1103 тыс. рублей

По состоянию на 1 августа 2022 года заработная плата не выплачена 29 работникам, по сравнению с началом июля 2022 года число работников увеличилось на 25 человек (в 7,3 раза). Задолженность составляет 38035 рублей в среднем на одного работающего.

**ПРОСРОЧЕННАЯ ЗАДОЛЖЕННОСТЬ ПО ЗАРАБОТНОЙ ПЛАТЕ
ПО ВИДАМ ЭКОНОМИЧЕСКОЙ ДЕЯТЕЛЬНОСТИ
на 1 августа 2022 года**

	Всего	В том числе				из-за отсутствия собственных средств
		из-за недофинансирования из бюджетов всех уровней	из них			
		федерального бюджета	бюджета субъекта РФ	местных бюджетов		
Тысяч рублей						
Всего	1103	-	-	-	-	1103
в том числе:						
обрабатывающие производства	754	-	-	-	-	754
обеспечение электрической энергией, газом и паром; кондиционирование воздуха	349	-	-	-	-	349
В % к 1 июля 2022 года						
Всего	146,3	-	-	-	-	146,3
в том числе:						
обрабатывающие производства	100,0	-	-	-	-	100,0
обеспечение электрической энергией, газом и паром; кондиционирование воздуха	x	-	-	-	-	x

Пенсии

По данным отделения Пенсионного фонда Российской Федерации по Псковской области, по состоянию на 1 июля 2022 года средний размер назначенных месячных пенсий составил 17537 рублей и увеличился по сравнению с соответствующей датой 2021 года на 16,9 процента, реальный размер пенсии увеличился на 1,2 процента.

ЗАНЯТОСТЬ И БЕЗРАБОТИЦА

Численность рабочей силы в возрасте 15 лет и старше в среднем за апрель-июнь 2022 года составила 306,5 тыс. человек, из них 293,8 тыс. человек классифицировались как занятые экономической деятельностью и 12,7 тыс. человек – как безработные, соответствующие критериям МОТ (т.е. не имели работы или доходного занятия, искали работу и были готовы приступить к ней в обследуемую неделю).

Уровень занятости населения (доля занятого населения в общей численности населения соответствующего возраста) в возрасте 15 лет и старше за апрель-июнь 2022 года составил 56,2 процента.

По отчетным данным организаций, не относящихся к субъектам малого предпринимательства, численность их штатных работников (без учета совместителей) в июне 2022 года составила 129 тыс. человек (96,3% от общей численности замещенных рабочих мест). На условиях совместительства и по договорам гражданско-правового характера для работы в этих организациях привлекалось еще 4,9 тыс. человек.

По сравнению с июнем 2021 года общая численность всех указанных категорий работников уменьшилась на 1,4 процента.

ДИНАМИКА ЧИСЛА ЗАМЕЩЕННЫХ РАБОЧИХ МЕСТ В ОРГАНИЗАЦИЯХ (без субъектов малого предпринимательства, средняя численность работников которых превышает 15 человек)

	Январь-июнь 2022		Июнь 2022	В % к		Справочно январь- июнь 2021 в % к январю- июню 2020
	человек	в % к январю- июню 2021		июню 2021	маю 2022	
Всего замещенных рабочих мест	135919	99,2	133935	98,6	98,9	100,4
в том числе:						
работниками списочного состава (без внешних совместителей)	130894	99,2	129017	98,7	99,0	100,2
внешними совместителями	2370	98,9	2255	99,3	94,2	105,0
работниками, выполнявшими работы по догово- рам гражданско- правового харак- тера	2655	99,2	2663	96,6	99,8	106,3

**Динамика числа замещенных рабочих мест в организациях
(без субъектов малого предпринимательства,
средняя численность работников которых превышает 15 человек)
в % к соответствующему месяцу предыдущего года**



В июне 2022 года в общем количестве замещенных рабочих мест в организациях удельный вес рабочих мест внешних совместителей составил 1,7 процента, лиц, выполнявших работы по гражданско-правовым договорам, – 2 процента.

**ЧИСЛО ЗАМЕЩЕННЫХ РАБОЧИХ МЕСТ В ОРГАНИЗАЦИЯХ
ПО ВИДАМ ЭКОНОМИЧЕСКОЙ ДЕЯТЕЛЬНОСТИ
(без субъектов малого предпринимательства,
средняя численность работников, которых превышает 15 человек)
в июне 2022 года**

	Всего замещенных рабочих мест, человек	В том числе работниками			Число замещенных рабочих мест в % к июню 2021
		списочного состава (без внешних совместителей)	внешними совместителями	выполнявшими работы по договорам гражданско-правового характера	
Всего	133935	129017	2255	2663	98,6
из них:					
сельское, лесное хозяйство, охота, рыболовство и рыбоводство	6940	6698	42	200	99,9
добыча полезных ископаемых	408	377	8	23	95,5

	Всего замещенных рабочих мест, человек	В том числе работниками			Число замещенных рабочих мест в % к июню 2021
		списочного состава (без внешних совместителей)	внешними совместителями	выполнявшими работы по договорам гражданско-правового характера	
обрабатывающие производства	26317	26104	100	114	97,7
обеспечение электрической энергией, газом и паром; кондиционирование воздуха	6816	6722	46	48	98,1
водоснабжение; водоотведение, организация сбора и утилизации отходов, деятельность по ликвидации загрязнений	2578	2442	24	113	104,8
строительство	1119	1100	10	9	114,8
торговля оптовая и розничная; ремонт автотранспортных средств и мотоциклов	11009	10802	80	127	99,8
транспортировка и хранение	10621	10381	94	146	97,5
деятельность гостиниц и предприятий общественного питания	1722	1697	14	11	88,4
деятельность в области информации и связи	1714	1630	25	59	98,4
деятельность финансовая и страховая	2301	1727	14	560	89,5
деятельность по операциям с недвижимым имуществом	698	637	28	33	86,7

	Всего замещенных рабочих мест, человек	В том числе работниками			Число замещенных рабочих мест в % к июню 2021
		списочного состава (без внешних совместителей)	внешними совместителями	выполнявшими работы по договорам гражданско-правового характера	
деятельность профессиональная, научная и техническая	1421	1358	39	23	98,2
деятельность административная и сопутствующие дополнительные услуги	1016	986	15	15	101,7
государственное управление и обеспечение военной безопасности; социальное обеспечение	18548	18236	86	227	100,7
образование	19278	18247	766	265	99,1
деятельность в области здравоохранения и социальных услуг	17521	16391	597	533	97,9
деятельность в области культуры, спорта, организации досуга и развлечений	3445	3078	251	116	101,3
предоставление прочих видов услуг	463	406	18	39	90,3

Безработица. В среднем за апрель-июнь 2022 года 12,7 тыс. человек (по оценке) в возрасте 15 лет и старше классифицировались как безработные (в соответствии с методологией Международной Организации Труда).

Уровень безработицы населения в возрасте 15 лет и старше за апрель-июнь 2022 года составил 4,1 процента.

Зарегистрированные безработные (данные Комитета по труду и занятости Псковской области). К концу июля 2022 года в органах службы занятости населения состоял на учете 3191 не занятый трудовой деятельностью гражданин, из их числа 2473 человека имели статус безработного, в том числе 2145 человек получали пособие по безработице.

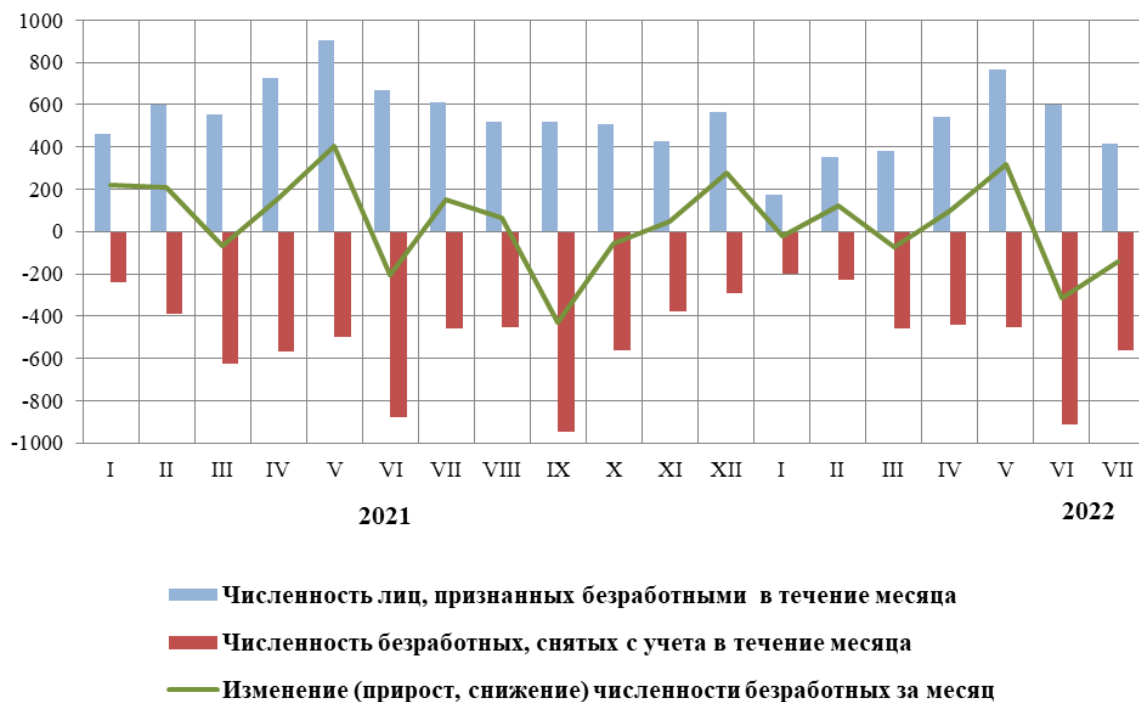
**ДИНАМИКА ЧИСЛЕННОСТИ НЕ ЗАНЯТЫХ ТРУДОВОЙ ДЕЯТЕЛЬНОСТЬЮ ГРАЖДАН,
СОСТОЯЩИХ НА УЧЕТЕ В ОРГАНАХ СЛУЖБЫ ЗАНЯТОСТИ НАСЕЛЕНИЯ
(по данным Комитета по труду и занятости Псковской области)**

(на конец месяца)

	Численность не занятых трудовой деятельностью граждан, человек	Из них имеют статус безработного		
		человек	в % к	
			соответствующему периоду предыдущего года	предыдущему периоду
2021 год				
Январь	6619	5687	в 2,7 р.	83,3
Февраль	5633	4843	в 2,1 р.	85,2
Март	4599	3751	166,9	77,5
Апрель	4270	3412	92,8	91,0
Май	4403	3541	45,3	103,8
Июнь	4268	3497	34,2	98,8
Июль	4430	3516	30,0	100,5
Август	4366	3428	27,8	97,5
Сентябрь	3808	2862	24,8	83,5
Октябрь	3575	2644	26,7	92,4
Ноябрь	3291	2427	28,9	91,8
Декабрь	3030	2427	35,5	100,0
2022 год				
Январь	2709	2107	37,0	86,8
Февраль	2646	1977	40,8	93,8
Март	2687	1875	50,0	94,8
Апрель	2801	1987	58,2	106,0
Май	3136	2277	64,3	114,6
Июнь	3203	2467	70,5	108,3
Июль	3191	2473	70,3	100,2

В июле 2022 года получили статус безработного 417 человек, трудоустроено за месяц 560 человек. Размеры трудоустройства были на 103 человека, или на 22,5 процента больше, чем в июле 2021 года.

**Движение численности безработных, зарегистрированных
в органах службы занятости населения
(по данным Комитета по труду и занятости Псковской области)
человек**



ДЕМОГРАФИЧЕСКАЯ СИТУАЦИЯ

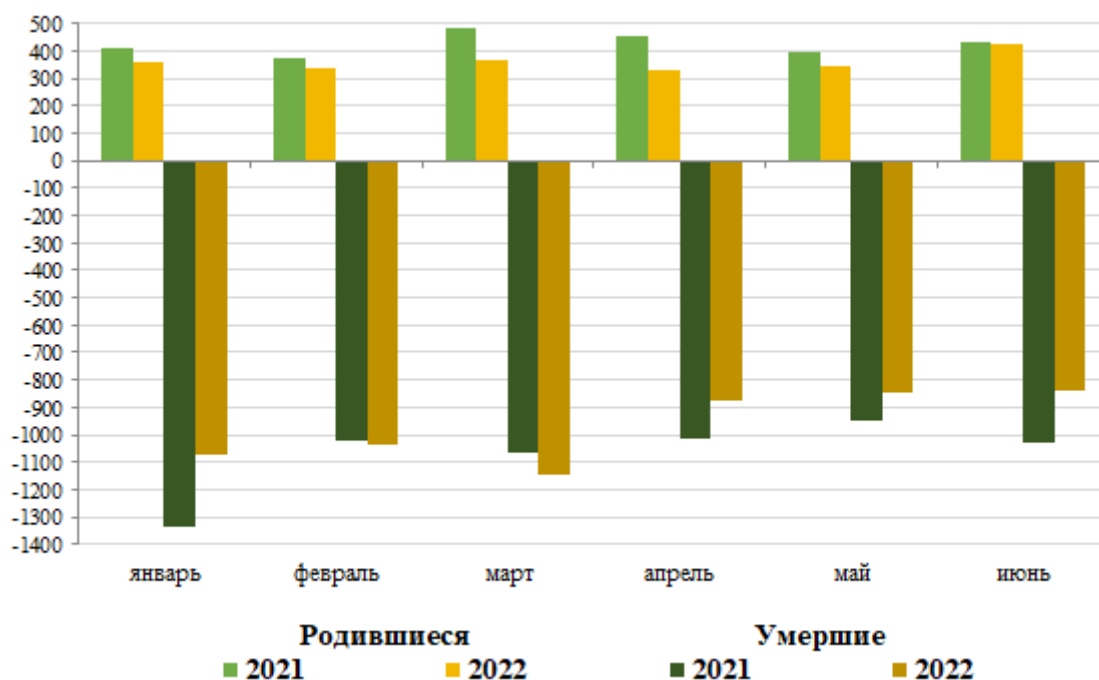
ПОКАЗАТЕЛИ ЕСТЕСТВЕННОГО ДВИЖЕНИЯ НАСЕЛЕНИЯ

	Январь-июнь				
	2022	2021	прирост, снижение (-)	на 1000 человек населения ¹⁾	
				2022	2021
Родившиеся, человек	2164	2544	-380	7,1	8,3
Умершие, человек	5816	6420	-604	19,2	20,9
из них дети в возрасте до 1 года	12	11	+1	5,0 ²⁾	4,4 ²⁾
Естественная убыль (-), человек	-3652	-3876		-12,1	-12,6
Браки, единиц	1413	1401	+12	4,7	4,6
Разводов, единиц	1410	1361	+49	4,6	4,4

¹⁾ Показатели помесячной регистрации приведены в пересчете на год

²⁾ На 1000 родившихся живыми.

Число родившихся и умерших человек



ОБЩИЕ ИТОГИ МИГРАЦИИ

(человек)

	Январь-июнь 2022	Справочно
		январь-июнь 2021
Миграция – всего		
прибывшие	9887	12132
выбывшие	12332	12174
миграционный прирост (+), снижение (-)	-2445	-42
в том числе:		
в пределах России		
прибывшие	8147	9970
выбывшие	9078	10597
миграционный прирост (+), снижение (-)	-931	-627
из них:		
<i>внутрирегиональная</i>		
прибывшие	4439	5647
выбывшие	4439	5647
миграционный прирост (+), снижение (-)	-	-
<i>из других регионов</i>		
прибывшие	3708	4323
выбывшие	4639	4950
миграционный прирост (+), снижение (-)	-931	-627

	Январь-июнь 2022	Справочно
		январь-июнь 2021
международная миграция		
прибывшие	1740	2162
выбывшие	3254	1577
миграционный прирост (+), снижение (-)	-1514	+585
в том числе:		
<i>с государствами-участниками СНГ</i>		
прибывшие	1380	1713
выбывшие	2448	1266
миграционный прирост (+), снижение (-)	-1068	+447
<i>со странами дальнего зарубежья</i>		
прибывшие	360	449
выбывшие	806	311
миграционный прирост (+), снижение (-)	-446	+138

Руководитель

В.Г. Валиуллина

МЕТОДОЛОГИЧЕСКИЕ ПОЯСНЕНИЯ

ОБОРОТ ОРГАНИЗАЦИЙ

Оборот организаций включает стоимость отгруженных товаров собственного производства, выполненных работ и услуг собственными силами, а также выручку от продажи приобретенных на стороне товаров (без налога на добавленную стоимость, акцизов и аналогичных обязательных платежей).

Объем отгруженных товаров собственного производства представляет собой стоимость товаров, которые произведены юридическим лицом и фактически отгружены в отчетном периоде или отпущены им в порядке продажи, а также прямого обмена на сторону (другим юридическим и физическим лицам), независимо от того, поступили деньги на счет продавца или нет.

Данные по этому показателю представляют совокупность организаций с соответствующим основным видом деятельности и отражают коммерческую деятельность организаций.

ПРОМЫШЛЕННОЕ ПРОИЗВОДСТВО

Индекс производства - относительный показатель, характеризующий изменение масштабов производства в сравниваемых периодах. Различают индивидуальные и сводные индексы производства. Индивидуальные индексы отражают изменение выпуска одного продукта и исчисляются как отношение объемов производства данного вида продукта в натурально-вещественном выражении в сравниваемых периодах. Сводный индекс производства характеризует совокупные изменения производства всех видов продукции и отражает изменение создаваемой в процессе производства стоимости в результате изменения только физического объема производимой продукции. Для исчисления сводного индекса производства индивидуальные индексы по конкретным видам продукции поэтапно агрегируются в индексы по видам деятельности, подгруппам, группам, подклассам, классам и разделам ОКВЭД2.

Объем отгруженных товаров собственного производства, выполненных работ и услуг собственными силами - стоимость отгруженных или отпущенных в порядке продажи, а также прямого обмена (по договору мены) всех товаров собственного производства, работ и услуг, выполненных (оказанных) собственными силами.

Объем отгруженных товаров представляет собой стоимость товаров, которые произведены данным юридическим лицом и фактически отгружены (переданы) в отчетном периоде на сторону (другим юридическим и физическим лицам), включая товары, сданные по акту заказчику на месте, независимо от того, поступили деньги на счет продавца или нет.

Объем работ и услуг, выполненных собственными силами, представляет собой стоимость работ и услуг, оказанных (выполненных) организацией другим юридическим и физическим лицам.

Данные приводятся в фактических отпускных ценах без налога на добавленную стоимость, акцизов и аналогичных обязательных платежей.

Группировки по видам деятельности представляют собой совокупность соответствующих фактических видов деятельности, осуществляемых организациями, независимо от их основного вида деятельности.

СЕЛЬСКОЕ ХОЗЯЙСТВО, ЛЕСНОЕ ХОЗЯЙСТВО, ОХОТА, РЫБОЛОВСТВО И РЫБОВОДСТВО

Объем производства продукции сельского хозяйства всеми сельхозпроизводителями (сельхозорганизации, крестьянские (фермерские) хозяйства, индивидуальные предприниматели, хозяйства населения) формируется как объем производства готовой продукции растениеводства и животноводства и изменение стоимости незавершенного производства продукции растениеводства и животноводства по видам деятельности "Растениеводство", "Животноводство".

Индекс производства продукции сельского хозяйства - относительный показатель, характеризующий изменение объема производства сельскохозяйственной продукции в сравниваемых периодах. Различают индивидуальные и сводные индексы производства. Индивидуальные индексы отражают изменение производства одного продукта и исчисляются как отношение объемов производства данного вида продукции в натуральном выражении в сравниваемых периодах. Сводный индекс производства характеризует совокупные изменения производства всех видов продукции в результате изменения только физического объема производимой продукции.

Индекс производства продукции сельского хозяйства – агрегированный индекс производства продукции растениеводства и животноводства. Для исчисления индекса производства продукции сельского хозяйства к соответствующему периоду предыдущего года используется показатель ее объема в сопоставимых ценах предыдущего года.

Производство скота и птицы на убой (в живом весе) включает проданные сельхозпроизводителями скот и птицу для забоя на мясо, а также забитые в сельскохозяйственных организациях, крестьянских (фермерских) хозяйствах, у индивидуальных предпринимателей, в хозяйствах населения.

Производство молока характеризуется фактически надоем сырым коровьим и козьим молоком. Молоко, высосанное молодняком при подсосном его содержании, в продукцию не включается.

Производство яиц включает их сбор от всех видов сельскохозяйственной птицы, в том числе и яйца, пошедшие на воспроизводство птицы (инкубация и др.).

СТРОИТЕЛЬСТВО

Объем работ, выполненных по виду деятельности "Строительство" - это строительные работы, выполненные организациями собственными силами на основании договоров и (или) контрактов, заключаемых с заказчиками, а также работы, выполненные хозяйственным способом. В стоимость этих работ включаются работы по строительству новых объектов, капитальному и текущему ремонту, реконструкции жилых и нежилых зданий и инженерных сооружений.

Данные приводятся с учетом объемов, выполненных субъектами малого предпринимательства, и объемов работ, не наблюдаемых прямыми статистическими методами в строительстве.

Индекс физического объема работ, выполненных по виду деятельности "Строительство", рассчитан в сопоставимых ценах. В качестве сопоставимых цен приняты среднегодовые цены предыдущего года.

К зданиям относится строительная система, состоящая из несущих и ограждающих или совмещенных (несущих и ограждающих) конструкций, образующих надземный замкнутый объем, предназначенный для проживания или пребывания людей в зависимости от функционального назначения и для выполнения различного вида производственных процессов.

Общий строительный объем зданий определяется как сумма строительного объема выше отметки плюс минус 0,00 (надземная часть) и ниже этой отметки (подземная часть). Строительный объем надземной и подземной частей здания определяется в пределах ограничивающих поверхностей, проветриваемых подполий под зданиями, проектируемыми для строительства на вечномерзлых грунтах.

Общая площадь здания определяется как сумма площадей всех этажей здания (включая технические, мансардные, цокольные и подвальные), измеренных в пределах внутренних поверхностей наружных стен, а также площадей балконов и лоджий. Площади помещений определяются по их размерам, измеряемым между отделанными поверхностями стен и перегородок в уровне пола.

Общий строительный объем и площадь жилых зданий определяется в соответствии со СНиП 31-01-2003.

Здания **нежилого назначения** распределены исходя из целей их использования.

Число построенных квартир - количество квартир в законченных строительством жилых домах квартирного, гостиничного типа и общежитиях, квартир в нежилых зданиях, а так же в построенных населением индивидуальных жилых домах. Индивидуальные жилые дома, построенные населением и предназначенные для проживания одной семьи, отражаются как одна квартира.

Общая площадь жилых домов определяется как сумма площадей всех частей жилых помещений, включая площадь помещений вспомогательного использования, предназначенных для удовлетворения гражданами бытовых и иных нужд, связанных с их проживанием в жилом помещении, площадей лоджий, балконов, веранд, террас, подсчитываемых с соответствующими понижающими коэффициентами, а также жилых и подсобных помещений в построенных населением индивидуальных жилых домах. К помещениям вспомогательного использования относятся кухни, передние, холлы, внутриквартирные коридоры, ванные или душевые, туалеты, кладовые или хозяйственные встроенные шкафы. В домах-интернатах для престарелых и инвалидов, ветеранов, специальных домах для одиноких престарелых, детских домах к подсобным помещениям относятся столовые, буфеты, клубы, читальни, спортивные залы, приемные пункты бытового обслуживания и медицинского обслуживания.

ТРАНСПОРТ

Объем перевозок грузов автомобильным транспортом - количество грузов в тоннах, перевезенных автомобильным транспортом организаций всех видов экономической деятельности.

Грузооборот автомобильного транспорта - объем работы автомобильного транспорта организаций всех видов экономической деятельности по перевозкам грузов. Единицей измерения является тонно-километр, т.е. перемещение 1 тонны груза на 1 километр. Исчисляется суммированием произведений массы перевезенных грузов каждой перевозки в тоннах на расстояние перевозки в километрах.

РОЗНИЧНАЯ ТОРГОВЛЯ

Оборот розничной торговли - выручка от продажи товаров населению для личного потребления или использования в домашнем хозяйстве за наличный расчет или оплаченных по кредитным карточкам, расчетным чекам банков, по перечислениям со счетов вкладчиков, по поручению физического лица без открытия счета, посредством платежных карт (электронных денег).

Стоимость товаров, проданных (отпущенных) отдельным категориям населения со скидкой, или полностью оплаченных органами социальной защиты, включается в оборот розничной торговли в полном объеме. В оборот розничной торговли не включается стоимость товаров, проданных (отпущенных) из розничной торговой сети юридическим лицам (в том числе организациям социальной сферы, спецпотребителям и т.п.) и индивидуальным предпринимателям, и оборот общественного питания.

Оборот розничной торговли включает данные как по организациям, для которых эта деятельность является основной, так и по организациям других видов деятельности, осуществляющим продажу товаров населению через собственные торговые заведения, или с оплатой через свою кассу. Оборот розничной торговли также включает стоимость товаров, проданных населению индивидуальными предпринимателями и физическими лицами на розничных рынках и ярмарках.

Оборот розничной торговли формируется по данным сплошного федерального статистического наблюдения за организациями, не относящимися к субъектам малого предпринимательства, которые проводятся с месячной периодичностью, ежеквартальных выборочных обследований малых предприятий розничной торговли (за исключением микропредприятий), розничных рынков, а также ежегодных выборочных обследований индивидуальных предпринимателей и микропредприятий с распространением полученных данных на генеральную совокупность объектов наблюдения.

Оборот розничной торговли приводится в фактически продажных ценах, включающих торговую наценку, налог на добавленную стоимость и аналогичные обязательные платежи.

Оборот общественного питания - выручка от продажи собственной кулинарной продукции и покупных товаров без кулинарной обработки населению для потребления, главным образом, на месте, а также организациям и индивидуальным предпринимателям для организации питания различных контингентов населения.

В оборот общественного питания включается стоимость кулинарной продукции и покупных товаров, отпущенных: работникам организаций с последующим удержанием из заработной платы; на дом по заказам населения; на рабочие места по заказам организаций и индивидуальных предпринимателей; транспортным организациям в пути следования сухопутного, воздушного, водного транспорта; для обслуживания приемов, банкетов и т.п.; организациями общественного питания организациям социальной сферы (школам, больницам, санаториям, домам престарелых и т.п.) в объеме фактической стоимости питания; по абонеентам, талонам и т.п. в объеме фактической стоимости питания; стоимость питания в учебных учреждениях, в том числе предоставляемого для отдельных категорий учащихся на льготной основе за счет средств бюджета, включается в объеме фактической стоимости питания.

Оборот общественного питания включает данные как по организациям, для которых эта деятельность является основной, так и по организациям других видов деятельности, осуществляющим продажу кулинарной продукции и покупных то-

варов для потребления, главным образом, на месте через собственные заведения общественного питания.

Оборот общественного питания формируется по данным сплошного федерального статистического наблюдения за организациями, не относящимися к субъектам малого предпринимательства, которое проводится с месячной периодичностью, ежеквартального выборочного обследования малых предприятий (за исключением микропредприятий), а также ежегодных выборочных обследований индивидуальных предпринимателей и микропредприятий с распространением полученных данных на генеральную совокупность объектов наблюдения.

Оборот общественного питания приводится в фактических продажных ценах, включающих наценку общественного питания, налог на добавленную стоимость и аналогичные обязательные платежи.

В соответствии с требованиями системы национальных счетов оборот розничной торговли и общественного питания организаций досчитываются на объемы деятельности, не наблюдаемой прямыми статистическими методами.

Динамику оборота розничной торговли и общественного питания характеризует **индекс физического объема**, который определяется путем сопоставления величины оборота в сравниваемых периодах в сопоставимых ценах.

РЫНОК ПЛАТНЫХ УСЛУГ НАСЕЛЕНИЮ

Объем платных услуг населению представляет собой денежный эквивалент объема услуг, оказанных резидентами российской экономики (юридическими лицами, индивидуальными предпринимателями, самозанятыми, нотариусами и адвокатами, учредившими адвокатские кабинеты) гражданам Российской Федерации, а также гражданам других государств (нерезидентам), потребляющим те или иные услуги на территории Российской Федерации. Этот показатель формируется в соответствии с официальной статистической методологией формирования официальной статистической информации об объеме платных услуг населению, утвержденной приказом Росстата от 17.12.2021 № 927 на основании данных форм федерального статистического наблюдения и оценки ненаблюдаемой деятельности на рынке услуг.

Данные об объеме платных услуг населению в распределении по видам приведены в соответствии с Общероссийским классификатором продукции по видам экономической деятельности (ОКПД2). Динамику объема платных услуг характеризует индекс физического объема, исчисленный путем сопоставления его величины за отчетный и базисный периоды в сопоставимых ценах.

ИНВЕСТИЦИИ

Финансовые вложения организаций - инвестиции организации в государственные и муниципальные ценные бумаги, ценные бумаги других организаций, в том числе долговые ценные бумаги, в которых дата и стоимость погашения определена (облигации, векселя); вклады в уставные (складочные) капиталы других организаций (в том числе дочерних и зависимых хозяйственных обществ); предоставленные другим организациям займы, депозитные вклады в кредитных организациях, дебиторская задолженность, приобретенная на основании уступки права требования, вклады организации-товарища по договору простого товарищества и пр.

Накопленные финансовые вложения - объем накопленных финансовых вложений, произведенных юридическим лицом с начала их вложения с учетом их изъятия и выбытия в отчетном периоде.

Финансовые вложения, осуществленные организацией, в зависимости от срока погашения займов и кредитов подразделяются на долгосрочные и краткосрочные.

Долгосрочные финансовые вложения - вложения, осуществленные на срок более одного года с намерением получения доходов (дивидендов): инвестиции организаций в доходные активы (ценные бумаги) других организаций, уставные (складочные) капиталы других организаций, созданных на территории Российской Федерации или за ее пределами, государственные ценные бумаги (облигации и другие долговые обязательства) и т.п., а также предоставленные организацией другим организациям займы.

Краткосрочные финансовые вложения - вложения на срок не более одного года, осуществленные с намерением получения доходов (дивидендов): в дочерние и зависимые организации, инвестиции организации в ценные бумаги других организаций, государственные ценные бумаги и т.п., а также предоставленные другим организациям займы на срок не более одного года и пр.

Инвестиции в нефинансовые активы включают в себя следующие элементы: инвестиции в основной капитал и инвестиции в произведенные нефинансовые активы.

Инвестиции в основной капитал представляют собой совокупность затрат, направленных на строительство, реконструкцию (включая расширение и модернизацию) объектов, которые приводят к увеличению их первоначальной стоимости, приобретение машин, оборудования, транспортных средств, производственного и хозяйственного инвентаря, бухгалтерский учет которых осуществляется в порядке, установленном для учета вложений во внеоборотные активы, инвестиции в объекты интеллектуальной собственности; культивируемые биологические ресурсы.

Данные об инвестициях в основной капитал приведены с учетом инвестиционной деятельности субъектов малого предпринимательства и объемов инвестиций, не наблюдаемых прямыми статистическими методами.

В состав инвестиций в основной капитал включены затраты, осуществленные за счет денежных средств граждан и юридических лиц, привлеченных организациями-застройщиками для долевого строительства.

Затраты на приобретение объектов незавершенного строительства и основных средств на вторичном рынке в объеме инвестиций в основной капитал не учитываются.

Распределение инвестиций в основной капитал по видам экономической деятельности осуществляется в соответствии с Общероссийским классификатором видов экономической деятельности ОКВЭД2, исходя из той сферы деятельности, в рамках которой будут функционировать создаваемые или приобретаемые основные фонды.

Инвестиции в основной капитал учитываются без налога на добавленную стоимость.

Индекс физического объема инвестиций в основной капитал рассчитан в сопоставимых ценах. В качестве сопоставимых цен приняты среднегодовые цены предыдущего года.

Инвестиции в основной капитал разрабатываются в соответствии с Общероссийским классификатором основных фондов (ОКОФ) ОК 013-2014 (СНС 2008), утвержденным приказом Росстандарта России от 12.12.2014 № 2018-ст.

Инвестиции в здания (кроме жилых) и сооружения - расходы на строительство зданий и сооружений, которые складываются из выполненных строительных работ и приходящихся на них прочих капитальных затрат. При этом в затраты на строительство зданий включается стоимость оборудования и коммуникаций внутри здания, необходимых для его эксплуатации.

Инвестиции в жилые здания и помещения - затраты на строительство жилых помещений, зданий или частей зданий, используемых полностью или главным образом как места проживания: входящих в жилищный фонд (общего назначения, общежития, спальные корпуса школ - интернатов, детских домов, дома для престарелых и инвалидов) и не входящих в жилищный фонд (дома щитовые, садовые дома, помещения контейнерного типа жилые, вагоны-дома передвижные, помещения, приспособленные под жилье (вагоны и кузова железнодорожных вагонов, суда и другие подобные объекты)).

Инвестиции на улучшение земель - затраты на мелиоративные работы; затраты на проведение культуртехнических работ на землях, не требующих осушения; террасирование крутых склонов; капитальные вложения на коренное улучшение земель; расчистку земельных участков, рекультивацию земли, изменение рельефа (планировку территории), расходы, связанные с предотвращением затопления, расходы, связанные с передачей прав собственности на землю.

Инвестиции в машины, оборудование, транспортные средства - затраты на приобретение машин, транспортных средств, оборудования, производственного и хозяйственного инвентаря, а также затраты на монтаж оборудования на месте его постоянной эксплуатации, проверку и испытание качества монтажа.

Инвестиции в объекты интеллектуальной собственности включают: затраты на научно-исследовательские, опытно-конструкторские и технологические работы, расходы на разведку недр и оценку запасов полезных ископаемых, затраты на создание и приобретение компьютерного программного обеспечения и баз данных, затраты на создание и приобретение произведений развлекательного жанра, литературы и искусства.

Инвестиции в произведенные нефинансовые активы - затраты на приобретение юридическими лицами в собственность земельных участков, объектов природопользования, контрактов, договоров аренды, лицензий, деловой репутации ("гудвилла") и деловых связей (маркетинговых активов). Затраты на приобретение земельных участков и объектов природопользования отражаются на основе документов, выданных государственными органами по земельным ресурсам и землеустройству согласно оплаченным или принятым к оплате счетам.

ЦЕНЫ

Индекс потребительских цен и тарифов на товары и услуги (ИПЦ) характеризует изменение во времени общего уровня цен и тарифов на товары и услуги, приобретаемые населением для непроизводственного потребления. Измеряет отношение стоимости фиксированного набора товаров и услуг в ценах текущего периода к его стоимости в ценах предыдущего периода.

Индекс потребительских цен рассчитывается на базе данных регистрации цен на более чем 500 товаров (услуг)-представителей и осуществляется 21-25 числа каждого месяца. Наблюдение за ценами и тарифами производится в базовых организациях торговли и сферы услуг 3-х городов области (Псков, Великие Луки, Остров), отобранных с учетом их представительности в отражении социально-экономического и географического положения региона.

Базовый индекс потребительских цен (БИПЦ) исключает изменения цен на отдельные товары и услуги, подверженные влиянию факторов, которые носят административный, а также сезонный характер.

Стоимость фиксированного набора потребительских товаров и услуг для межрегиональных сопоставлений покупательной способности населения исчисляется на основе единых объемов потребления, а также средних цен по России и ее субъектам. В состав набора включены 83 наименования товаров и услуг, в том числе 30 видов продовольственных товаров, 41 вид непродовольственных товаров и 12 видов услуг.

Стоимость условного (минимального) набора продуктов питания отражает межрегиональную дифференциацию уровней потребительских цен на продукты питания, входящие в него. При ее расчете используются единые, установленные в целом по России, условные объемы потребления продуктов питания и средние потребительские цены на них по субъектам Российской Федерации и России в целом.

Индексы цен на первичном и вторичном рынках жилья (публикуются в докладах за январь, январь-апрель, январь-июль, январь-октябрь) рассчитываются на основе зарегистрированных цен на вновь построенные квартиры и на квартиры функционирующего жилого фонда, находящиеся в собственности, если они являются объектами совершения рыночных сделок.

Наблюдение ведется по выборочному кругу организаций, осуществляющих операции с недвижимостью в территориальных центрах и отдельных городах субъектов Российской Федерации. При регистрации цен на квартиры учитываются их количественные и качественные характеристики. Средние цены по Российской Федерации рассчитываются из средних цен, сложившихся в ее субъектах. В качестве весов используются данные о количестве проданной общей площади квартир отдельно на первичном и вторичном рынках жилья, накопленном за предыдущий год.

Индекс цен производителей промышленных товаров рассчитывается на основании регистрации цен на товары (услуги)-представители в базовых организациях. Цены производителей представляют собой фактически сложившиеся на момент регистрации цены указанных организаций на произведенные и отгруженные товары (оказанные услуги), предназначенные для реализации на внутреннем рынке (без косвенных товарных налогов - налога на добавленную стоимость, акциза и т.п.).

Рассчитанные по товарам (услугам)-представителям индексы цен производителей последовательно агрегируются в индексы цен соответствующих видов, групп, классов, разделов экономической деятельности. В качестве весов используются данные об объеме отгрузки в стоимостном выражении за базисный период.

Индекс цен производителей сельскохозяйственной продукции исчисляется на основании регистрации в отобранных для наблюдения сельскохозяйственных организациях цен на основные виды товаров-представителей, реализуемых заготовительным, перерабатывающим организациям, на рынке, через соб-

ственную торговую сеть, населению непосредственно с транспортных средств, на ярмарках, биржах, аукционах, организациям, коммерческим структурам и т.п. Цены производителей сельскохозяйственной продукции приводятся с учетом надбавок и скидок за качество реализованной продукции без расходов на транспортировку, экспедирование, погрузку и разгрузку продукции, а также без налога на добавленную стоимость.

Сводный индекс цен на продукцию (затраты, услуги) инвестиционного назначения рассчитывается как агрегированный показатель из индексов цен производителей на строительную продукцию, приобретения машин и оборудования инвестиционного назначения и на прочую продукцию (затраты, услуги) инвестиционного назначения, взвешенных по доле этих элементов в общем объеме инвестиций в основной капитал.

Индекс цен производителей на строительную продукцию формируется из индексов цен на строительно-монтажные работы и на прочие затраты, включенные в сводный сметный расчет строительства, взвешенных по доле этих элементов в общем объеме инвестиций в жилища, здания и сооружения. Расчет индекса цен на строительно-монтажные работы проводится на основе данных формы отчетности о ценах на материалы, детали и конструкции, приобретенные базовыми подрядными организациями, а также на базе технологических моделей, разработанных по видам экономической деятельности с учетом территориальных особенностей строительства.

Индекс цен приобретения машин и оборудования инвестиционного назначения исчисляется по данным об изменении цен производителей этого оборудования, а также транспортных расходов, ставки налога на добавленную стоимость и других расходов.

Индекс цен на прочую продукцию (затраты, услуги) инвестиционного назначения определяется из индексов цен на основные составляющие этих работ (проектно-изыскательские работы, затраты на разведочное бурение, на формирование рабочего, продуктивного и племенного стада и другие затраты).

Индекс тарифов на грузовые перевозки характеризует изменение фактически действующих тарифов на грузовые перевозки за отчетный период без учета изменения за этот период структуры перевезенных грузов по разнообразным признакам: по виду и размеру отправки груза, скорости доставки, расстоянию перевозки, территории перевозки, типу подвижного состава, степени использования его грузоподъемности и др.

Сводный индекс тарифов на грузовые перевозки всеми видами транспорта рассчитывается исходя из индексов тарифов на перевозку грузов отдельными видами транспорта (железнодорожным, трубопроводным, морским, внутренним водным, автомобильным, воздушным), взвешенных на объемы доходов от перевозки грузов соответствующим видом транспорта за базисный период. По каждому виду транспорта регистрируются тарифы на услуги-представители. За услугу-представитель принимается перевозка одной тонны массового груза определенным видом транспорта на фиксированное расстояние. Регистрация тарифов осуществляется в выборочной совокупности транспортных организаций.

ФИНАНСЫ ОРГАНИЗАЦИЙ

Сальдированный финансовый результат (прибыль (+) убыток (-)) - конечный финансовый результат, выявленный на основании бухгалтерского учета всех хозяйственных операций организаций, представляет собой сумму сальди-

рованного финансового результата (прибыль (+), убыток (-)) от продажи товаров, продукции (работ, услуг), основных средств, иного имущества организаций и прочих доходов, уменьшенных на сумму прочих расходов.

Темпы изменения сальдированного финансового результата отчетного периода по сравнению с соответствующим периодом предыдущего года рассчитаны по сопоставимому кругу организаций; с учетом корректировки данных соответствующего периода предыдущего года, исходя из изменений учетной политики, законодательных актов и др. в соответствии с методологией бухгалтерского учета. Прочерк означает, что в одном или обоих сопоставляемых периодах был получен отрицательный сальдированный финансовый результат.

Рентабельность (публикуется в докладах № 2, 4, 7, 10).

Рентабельность проданных товаров, продукции (работ, услуг) рассчитывается как соотношение между величиной сальдированного финансового результата (прибыль минус убыток) от продажи и себестоимости проданных товаров, продукции, работ, услуг. В том случае, если сальдированный финансовый результат (прибыль минус убыток) от продажи отрицательный - имеет место убыточность.

Рентабельность активов – соотношение сальдированного финансового результата (прибыль минус убыток) и стоимости активов организаций. В том случае, если сальдированный финансовый результат (прибыль минус убыток) отрицательный - имеет место убыточность.

Суммарная задолженность по обязательствам - кредиторская задолженность и задолженность по кредитам банков и займам.

Кредиторская задолженность - задолженность по расчетам с поставщиками и подрядчиками за поступившие материальные ценности, выполненные работы и оказанные услуги, в том числе задолженность, обеспеченная векселями выданными; задолженность по расчетам с дочерними и зависимыми обществами по всем видам операций; с рабочими и служащими по оплате труда, представляющая собой начисленные, но не выплаченные суммы оплаты труда; задолженность по отчислениям на государственное социальное страхование, пенсионное обеспечение и медицинское страхование работников организации, задолженность по всем видам платежей в бюджет и внебюджетные фонды; задолженность организации по платежам по обязательному и добровольному страхованию имущества и работников организации и другим видам страхования, в которых организация является страхователем; авансы полученные, включающие сумму полученных авансов от сторонних организаций по предстоящим расчетам по заключенным договорам, а также штрафы, пени и неустойки, признанные организацией или по которым получены решения суда (арбитражного суда) или другого органа, имеющего в соответствии с законодательством Российской Федерации право на принятие решения об их взыскании, и отнесенные на финансовые результаты организации, непогашенные суммы заемных средств, подлежащие погашению в соответствии с договорами.

Дебиторская задолженность - задолженность по расчетам с покупателями и заказчиками за товары, работы и услуги, в том числе задолженность, обеспеченная векселями полученными; задолженность по расчетам с дочерними и зависимыми обществами; суммы уплаченных другим организациям авансов по предстоящим расчетам в соответствии с заключенными договорами; задолженность по расчетам с прочими дебиторами, включающая в себя задолженность финансовых и налоговых органов (в том числе по переплате по налогам, сборам и прочим

платежам в бюджет); задолженность работников организации по предоставленным им ссудам и займам за счет средств этой организации или кредита (ссуды на индивидуальное и кооперативное жилищное строительство, приобретение и благоустройство садовых участков, беспроцентные ссуды молодым семьям на улучшение жилищных условий или обзаведение домашним хозяйством и др.); задолженность подотчетных лиц; поставщиков по недочетам товарно-материальных ценностей, обнаруженным при приемке; задолженность по государственным заказам, федеральным программам за поставленные товары, работы и услуги, а также штрафы, пени и неустойки, признанные должником, или по которым получены решения суда (арбитражного суда) или другого органа, имеющего в соответствии с законодательством Российской Федерации право на принятие решения об их взыскании, и отнесенные на финансовые результаты организации.

УРОВЕНЬ ЖИЗНИ НАСЕЛЕНИЯ

Расчет показателей **денежных доходов и расходов населения** производится в соответствии с Методологическими положениями по расчету показателей денежных доходов и расходов населения, утвержденными приказом Росстата от 02.07.2014 № 465 с изменениями от 20.11.2018. Информация публикуется ежеквартально в соответствии с распоряжением Правительства Российской Федерации от 20.03.2019 № 469-р.

Денежные доходы населения включают доходы лиц, работающих по найму; доходы от самостоятельной занятости (доходов от предпринимательской деятельности и другой производственной деятельности); социальные выплаты (пенсии, пособия, стипендии и другие выплаты); доходы от собственности (дивиденды, проценты, начисленные по денежным средствам на банковских счетах физических лиц в кредитных организациях; выплата доходов по государственным и другим ценным бумагам; инвестиционный доход (доход от собственности держателей полисов); прочие денежные поступления.

Реальные располагаемые денежные доходы - относительный показатель, характеризующий динамику располагаемых денежных доходов (денежные доходы за вычетом обязательных платежей) населения по сравнению с изменением цен на товары и услуги и исчисленный путем деления индекса номинального размера (т.е. фактически сложившегося в отчетном периоде) располагаемых денежных доходов населения на индекс потребительских цен за соответствующий временной период.

Среднедушевые денежные доходы населения исчисляются делением общей суммы денежных доходов на численность постоянного населения.

Среднемесячная номинальная начисленная заработная плата исчисляется делением фонда начисленной заработной платы работников на среднесписочную численность работников и на количество месяцев в периоде.

В фонд заработной платы включаются начисленные суммы в денежной и неденежной формах за отработанное и неотработанное время, доплаты и надбавки, премии и единовременные поощрения, компенсационные выплаты, связанные с режимом работы и условиями труда, а также оплата питания и проживания, имеющая систематический характер.

Просроченной задолженностью по заработной плате считаются фактически начисленные работникам суммы заработной платы, но не выплаченные в срок, установленный коллективным договором или договором на расчетно-

кассовое обслуживание, заключенным с банком. Число дней задержки считается, начиная со следующего дня после истечения этого срока.

Данные разрабатываются в соответствии с ОКВЭД2 по следующим видам экономической деятельности: растениеводство и животноводство, охота и предоставление соответствующих услуг в этих областях; лесозаготовки; рыболовство и рыбоводство; добыча полезных ископаемых; обрабатывающие производства; обеспечение электрической энергией, газом и паром; кондиционирование воздуха; водоснабжение; водоотведение, организация сбора и утилизации отходов, деятельность по ликвидации загрязнений; строительство; деятельность сухопутного и трубопроводного транспорта; деятельность водного транспорта; деятельность воздушного и космического транспорта; складское хозяйство и вспомогательная транспортная деятельность; производство кинофильмов, видеофильмов и телевизионных программ; деятельность в области телевизионного и радиовещания; деятельность в области информационных услуг прочая; управление недвижимым имуществом правление недвижимым имуществом за вознаграждение или на договорной основе; научные исследования и разработки; образование; деятельность в области здравоохранения и социальных услуг; деятельность творческая, деятельность в области искусства и организации развлечений; деятельность библиотек, архивов, музеев и прочих объектов культуры; деятельность в области отдыха и развлечений.

Реальная заработная плата характеризует покупательную способность заработной платы в отчетном периоде в связи с изменением цен на потребительские товары и услуги по сравнению с базисным периодом. Для этого рассчитывается индекс реальной заработной платы путем деления индекса номинальной заработной платы на индекс потребительских цен за один и тот же временной период.

Средний размер назначенных пенсий определяется делением общей суммы назначенных пенсий на численность пенсионеров (по данным Пенсионного фонда Российской Федерации).

Реальный размер назначенных пенсий рассчитывается путем корректировки среднего размера назначенных пенсий на индекс потребительских цен за соответствующий временной период.

ЗАНЯТОСТЬ И БЕЗРАБОТИЦА

Численность рабочей силы - лица в возрасте 15 лет и старше, которые в рассматриваемый период (обследуемую неделю) считаются занятыми или безработными.

Занятые - лица в возрасте 15 лет и старше, которые в обследуемую неделю выполняли любую деятельность (хотя бы один час в неделю), связанную с производством товаров или оказанием услуг за оплату или прибыль. В численность занятых включаются также лица, временно отсутствовавшие на рабочем месте в течение короткого промежутка времени и сохранившие связь с рабочим местом во время отсутствия.

К безработным (в соответствии со стандартами Международной Организации Труда МОТ) относятся лица в возрасте 15 лет и старше, которые в рассматриваемый период удовлетворяли одновременно следующим критериям: а) не имели работы (доходного занятия); б) занимались поиском работы в течение последних четырех недель, используя при этом любые способы поиска работы; в) были готовы приступить к работе в течение обследуемой недели. Обучающиеся в

образовательных организациях, пенсионеры и инвалиды учитывались в качестве безработных, если они не имели работы, занимались поиском работы и были готовы приступить к ней.

Безработные, зарегистрированные в органах службы занятости населения (по данным Комитета по труду и занятости Псковской области) - трудоспособные граждане, не имеющие работы и заработка (трудового дохода), проживающие на территории Российской Федерации, зарегистрированные в органах службы занятости населения по месту жительства в целях поиска подходящей работы, ищущие работу и готовые приступить к ней. Информация о численности безработных, получивших официальный статус в органах службы занятости населения, разрабатывается Федеральной службой по труду и занятости.

Уровень безработицы - отношение численности безработных к численности рабочей силы (занятых и безработных), рассчитанное в процентах.

Число замещенных рабочих мест в организациях определяется как суммарное количество среднесписочной численности работников, средней численности внешних совместителей и средней численности работников, выполнявших работы по договорам гражданско-правового характера. При суммировании числа рабочих мест по организациям каждый работник учитывается по числу замещаемых им рабочих мест (без учета внутреннего совместительства).

ДЕМОГРАФИЯ

Естественное движение населения - обобщенное название совокупности рождений и смертей, изменяющих численность населения так называемым естественным путем. К естественному движению населения относят также браки и разводы, хотя они не меняют численность населения, но учитываются в том же порядке, что и рождения и смерти.

Сведения о рождениях, смертях, браках, разводах получают на основании статистической разработки данных, содержащихся в записях актов о рождении, смерти, заключении и расторжении брака, составляемых органами записи актов гражданского состояния (далее ЗАГС). В число родившихся включены только родившиеся живыми. Предварительные (помесячные) данные разрабатываются по дате регистрации события в органах ЗАГС без учета окончательных медицинских свидетельств о смерти. Годовые данные разрабатываются по дате свершения события с учетом запоздалой регистрации и окончательных медицинских свидетельств о смерти.

Источником информации о **причинах смерти** являются записи в медицинских свидетельствах о смерти, составляемых врачом относительно заболевания, несчастного случая, убийства, самоубийства и другого внешнего воздействия, послужившего причиной смерти, а также записи актов о смерти.

С 1 января 2011г. разработка записей актов о смерти по причинам производится применительно к Краткой номенклатуре причин смерти 2010, основанной на Международной статистической классификации болезней и проблем, связанных со здоровьем, X пересмотра (1989г.).

В соответствии со статьей 13.1 Федерального закона "Об актах гражданского состояния" от 15.11.1997 № 143-ФЗ с 1 октября 2018г. был введен в действие Единый государственный реестр записей актов гражданского состояния (ЕГР ЗАГС). Согласно статье 13.2 указанного Федерального закона Росстат с 1

октября 2018г. получает сведения о государственной регистрации рождений, смертей, заключения и расторжения браков из данного реестра.

Общие коэффициенты рождаемости и смертности - отношение соответственно числа родившихся (живыми) и числа умерших к среднегодовой численности населения. Исчисляются на 1000 человек населения.

Коэффициент естественного прироста - разность общих коэффициентов рождаемости и смертности.

Общие коэффициенты брачности и разводимости - отношение числа зарегистрированных браков и разводов к среднегодовой численности населения. Исчисляются на 1000 человек населения.

Коэффициенты смертности по причинам смерти - отношение числа умерших от указанных причин смерти к среднегодовой численности населения. Исчисляются на 100000 человек населения.

Коэффициент младенческой смертности исчисляется как сумма двух составляющих, первая из которых - отношение числа умерших в возрасте до одного года из поколения родившихся в том году, для которого вычисляется коэффициент, к общему числу родившихся в том же году; а вторая - отношение числа умерших в возрасте до одного года из поколения родившихся в предыдущем году, к общему числу родившихся в предыдущем году. Исчисляется на 1000 родившихся живыми.

Все коэффициенты приведены в пересчете на год.

Данные о миграции получены в результате разработки поступающих от территориальных органов Министерства внутренних дел Российской Федерации форм федерального статистического наблюдения (с 2019 г.), которые составляются при регистрации и снятии с регистрационного учета населения по месту жительства и при регистрации по месту пребывания на срок 9 месяцев и более. Формирование числа выбывших осуществляется автоматически в процессе электронной обработки данных о миграции населения при перемещениях в пределах Российской Федерации, а также по истечении срока пребывания у мигрантов независимо от места прежнего жительства.

Понятия «прибывшие» и «выбывшие» характеризуют миграцию с некоторой условностью, так как одно и то же лицо может в течение года менять место постоянного жительства не один раз.