

ФЕДЕРАЛЬНАЯ СЛУЖБА ГОСУДАРСТВЕННОЙ СТАТИСТИКИ

**Территориальный орган
Федеральной службы государственной статистики
по Псковской области
(Псковстат)**

**Социально-экономическое положение
Псковской области
в январе 2014 года**

ОФИЦИАЛЬНОЕ ИЗДАНИЕ

**ПСКОВ
2014**

В докладе приняты условные обозначения:

тыс. – тысяча
млн. – миллион
млрд. – миллиард
мм – миллиметр
м – метр
пог.м – погонный метр
м² – квадратный метр
м³ – метр кубический
км – километр
км² – квадратный километр
г – грамм
кг – килограмм
т – тонна
экз. – экземпляра

т-км – тонно-километр
л – литр
дкл – декалитр
га – гектар
кВт – киловатт
кВт.ч – киловатт-час
Гкал – гигакалория
л.с. – лошадиная сила
г. – год
долл. – доллар
руб. – рубль
р. – раз
шт. – штука

- явление отсутствует;
- ... данных не имеется;
- х сопоставление невозможно;
- 0,0 значение показателя меньше единицы измерения.

В отдельных случаях незначительные расхождения между итогом и суммой слагаемых объясняются округлением данных.

Ряд показателей, приведенных в докладе, рассчитан с учетом экспертной оценки.

В таблицах, отражающих ежемесячную динамику, показатели за последний месяц в последующем выпуске доклада уточняются по данным ежемесячной статистической отчетности в соответствии с методикой разработки. Относительные показатели в этих таблицах отражены в сопоставимой оценке.

В докладе использованы также данные территориальных органов федеральных органов власти (министерств и ведомств) и органов исполнительной власти Псковской области.

Псковстат является собственником государственной статистической информации на территории Псковской области.

При использовании материалов органов государственной статистики ссылка на источник обязательна.

© Псковстат,
2014

E-mail: pskovstat@pskv.fsgs.ru
<http://pskovstat.gks.ru>

СОДЕРЖАНИЕ

стр.

ОСНОВНЫЕ ЭКОНОМИЧЕСКИЕ И СОЦИАЛЬНЫЕ ПОКАЗАТЕЛИ	4
ЭКОНОМИЧЕСКАЯ СИТУАЦИЯ В ПСКОВСКОЙ ОБЛАСТИ	
ПРОИЗВОДСТВО ТОВАРОВ И УСЛУГ	
<i>Оборот организаций</i>	6
<i>Добыча полезных ископаемых, обрабатывающие производства и производство и распределение электроэнергии, газа и воды</i>	7
<i>Сельское хозяйство, охота и лесное хозяйство</i>	12
<i>Рыболовство и рыбоводство</i>	16
<i>Строительство</i>	17
<i>Транспорт</i>	19
РЫНКИ ТОВАРОВ И УСЛУГ	
<i>Розничная торговля</i>	21
<i>Рестораны, кафе и бары</i>	26
<i>Рынок платных услуг населению</i>	27
<i>Оптовая торговля</i>	30
ИНВЕСТИЦИИ	32
ЦЕНЫ	38
ФИНАНСЫ	51
СОЦИАЛЬНАЯ СФЕРА	
УРОВЕНЬ ЖИЗНИ НАСЕЛЕНИЯ	57
<i>Денежные доходы</i>	58
<i>Использование денежных доходов</i>	67
ЗАНЯТОСТЬ И БЕЗРАБОТИЦА	69
ЗАБОЛЕВАЕМОСТЬ НАСЕЛЕНИЯ	79
ПРЕСТУПНОСТЬ	80
ДЕМОГРАФИЧЕСКАЯ СИТУАЦИЯ	84
МЕТОДОЛОГИЧЕСКИЕ ПОЯСНЕНИЯ	90
НЕКОТОРЫЕ СТАТИСТИЧЕСКИЕ ПОКАЗАТЕЛИ ЭКОНОМИЧЕСКОГО И СОЦИАЛЬНОГО ПОЛОЖЕНИЯ РАЙОНОВ ОБЛАСТИ	105

ОСНОВНЫЕ ЭКОНОМИЧЕСКИЕ И СОЦИАЛЬНЫЕ ПОКАЗАТЕЛИ

	Январь 2014	В % к	
		январю 2013	декабрю 2013
Оборот организаций (в действующих ценах), млн. рублей	16198,0	100,6	76,5
Индекс промышленного производства ¹⁾		91,5	66,4
Объем работ, выполненных по виду деятельности «Строительство», млн. рублей	506,1	110,5	47,3
Ввод в действие общей площади жилых домов, тыс.м ²	7,1	107,4	14,4
Грузооборот автомобильно- го транспорта организаций всех видов экономической деятельности, млн.т-км ²⁾	39,4	116,7	73,8
Оборот розничной торговли, млн. рублей	6531,3	103,8	78,3
Оборот общественного пи- тания, млн. рублей	316,2	99,1	91,6
Объем платных услуг насе- лению, млн. рублей	1597,0	100,2	97,2
Инвестиции в основной капитал, млн. рублей ³⁾	226,3	40,4	...
Индекс потребительских цен		106,5	100,5
Индекс цен производителей промышленных товаров ¹⁾		100,7	100,1
Реальные располагаемые денежные доходы насе- ления ⁴⁾		97,6 ⁵⁾	130,6 ⁶⁾
Среднемесячная начислен- ная заработная плата одного работника (оценка):			
номинальная, рублей	24513,4 ⁷⁾	107,9 ⁵⁾	126,2 ⁶⁾
реальная		100,7 ⁵⁾	125,4 ⁶⁾

	Январь 2014	В % к	
		январю 2013	декабрю 2013
Численность официально зарегистрированных безра- ботных (на конец периода), тыс. человек	4,6	91,9	102,2

¹⁾ По видам деятельности «Добыча полезных ископаемых», «Обрабатывающие произ-
водства», «Производство и распределение электроэнергии, газа и воды».

²⁾ По крупным и средним организациям.

³⁾ По крупным организациям.

⁴⁾ Предварительные данные.

⁵⁾ Декабрь 2013 в % к декабрю 2012.

⁶⁾ Декабрь 2013 в % к ноябрю 2013.

⁷⁾ Данные за декабрь 2013.

ЭКОНОМИЧЕСКАЯ СИТУАЦИЯ В ПСКОВСКОЙ ОБЛАСТИ

ПРОИЗВОДСТВО ТОВАРОВ И УСЛУГ

ОБОРОТ ОРГАНИЗАЦИЙ

Оборот организаций по видам экономической деятельности характеризуется следующими данными:

(в действующих ценах)

	Январь 2014, млн.руб.	В % к	
		январю 2013	декабрю 2013
Всего	16198,0	100,6	76,5
из него:			
сельское хозяйство, охота и лесное хозяйство	696,3	122,7	122,4
рыболовство, рыбоводство	10,5	73,3	100,0
добыча полезных ископаемых	49,2	18,8	106,8
обрабатывающие производства	4073,6	94,2	65,2
из них:			
производство пищевых продуктов, включая напитки, и табака	1545,3	18,1	75,6
текстильное и швейное производство	90,1	102,1	87,7
обработка древесины и производство изделий из дерева	57,8	93,0	59,3
целлюлозно-бумажное производство; издательская и полиграфическая деятельность	107,2	68,3	92,2
производство резиновых и пластмассовых изделий	79,4	104,5	88,8
производство прочих неметаллических минеральных продуктов	185,6	95,1	87,6
металлургическое производство и производство готовых металлических изделий	256,3	141,6	51,4
производство машин и оборудования	342,5	155,6	83,7
производство электрооборудования, электронного и оптического оборудования	1056,4	62,8	55,7
прочие производства	175,5	142,1	31,9
производство и распределение электроэнергии, газа и воды	2167,8	106,7	106,4
строительство	535,6	110,7	48,4
оптовая и розничная торговля; ремонт автотранспортных средств, мотоциклов, бытовых изделий и предметов личного пользования	5834,7	98,7	72,9
в том числе:			

	Январь 2014, млн.руб.	В % к	
		январю 2013	декабрю 2013
торговля автотранспортными средствами и мотоциклами, их техническое обслуживание и ремонт	1073,4	101,6	86,8
оптовая торговля, включая торговлю через агентов, кроме торговли автотранспортными средствами и мотоциклами	1956,9	115,4	62,9
розничная торговля, кроме торговли автотранспортными средствами и мотоциклами; ремонт бытовых изделий и предметов личного пользования	2804,3	88,8	76,8
гостиницы и рестораны	219,2	98,3	100,3
транспорт и связь	1715,8	102,3	88,9
из него:			
связь	462,1	104,8	81,6
операции с недвижимым имуществом аренда и предоставление услуг	607,2	106,2	96,4
образование	85,4	100,8	70,8
здравоохранение и предоставление социальных услуг	96,5	128,2	74,4
предоставление прочих коммунальных, социальных и персональных услуг	79,4	112,7	95,4

**ДОБЫЧА ПОЛЕЗНЫХ ИСКОПАЕМЫХ,
ОБРАБАТЫВАЮЩИЕ ПРОИЗВОДСТВА И ПРОИЗВОДСТВО
И РАСПРЕДЕЛЕНИЕ ЭЛЕКТРОЭНЕРГИИ, ГАЗА И ВОДЫ**

Индекс промышленного производства¹⁾ в январе 2014 года к уровню января 2013 года составил 91,5 процента, к уровню декабря 2013 года – 66,4 процента. Индекс промышленного производства:

¹⁾ Индекс промышленного производства исчисляется по видам деятельности "Добыча полезных ископаемых", "Обрабатывающие производства", "Производство и распределение электроэнергии, газа и воды" на основе данных о динамике производства важнейших товаров-представителей (в натуральном или стоимостном выражении).

С 1 января 2014 года Федеральная служба государственной статистики осуществила переход при расчете индексов производства на новый 2010 базисный год. С 2010 по 2013 годы в качестве базисного года применялся 2008 год.

В соответствии с международными требованиями и действующей практикой национальных статистических служб осуществлен обязательный при переходе на новый базисный год ретроспективный пересчет индексов производства за 2010 - 2013 годы.

Ретроспективный пересчет осуществлен на основе уточненных данных о производстве товаров и услуг, сформированных в соответствии с Регламентом разработки и публикации данных по продукции добывающих, обрабатывающих производств, производству и распределению электроэнергии, газа и воды, утвержденным Росстатом и Минэкономразвития России в июне 2009г., и с учетом итогов сплошного наблюдения за деятельностью субъектов малого и среднего предпринимательства за 2010 год.

	В % к	
	соответствующему периоду предыдущего года	предыдущему периоду
2013 год		
Январь	109,1	85,3
Февраль	96,5	99,0
Март	106,4	117,5
I квартал	104,3	89,5
Апрель	105,4	94,3
Май	98,2	89,4
Июнь	102,2	99,9
II квартал	102,1	107,4
I полугодие	103,5	
Июль	99,0	101,8
Август	96,5	113,1
Сентябрь	105,0	99,4
III квартал	100,6	109,7
Январь-сентябрь	102,6	
Октябрь	95,4	98,6
Ноябрь	81,7	92,1
Декабрь	101,2	123,6
IV квартал	93,2	95,8
Год	100,3	
2014 год		
Январь	91,5	66,4

Индексы производства по видам экономической деятельности характеризуются следующими данными:

	Январь 2014 в % к	
	январю 2013	декабрю 2013
Добыча полезных ископаемых	99,7	79,6
в том числе:		
добыча топливно-энергетических полезных ископаемых	107,7	83,6
добыча полезных ископаемых, кроме топливно-энергетических	64,2	58,8
Обрабатывающие производства	91,1	61,4
из них:		
производство пищевых продуктов, включая напитки, и табака	129,0	103,4
текстильное и швейное производство	87,7	81,7

	Январь 2014 в % к	
	январю 2013	декабрю 2013
производство кожи, изделий из кожи и производство обуви	159,8	77,4
обработка древесины и производство изделий из дерева	53,0	75,8
целлюлозно-бумажное производство; издательская и полиграфическая деятельность	94,9	68,1
химическое производство	66,7	100,0
производство резиновых и пластмассовых изделий	61,9	63,5
производство прочих неметаллических минеральных продуктов	78,8	85,7
металлургическое производство и производство готовых металлических изделий	80,3	56,9
производство машин и оборудования	99,8	59,5
производство электрооборудования, электронного и оптического оборудования	58,6	57,7
производство транспортных средств и оборудования	23,6	80,8
прочие производства	98,4	18,7
Производство и распределение электроэнергии, газа и воды	92,4	116,3
в том числе:		
производство, передача и распределение электроэнергии, газа, пара и горячей воды	92,4	116,3
из него:		
производство, передача и распределение электроэнергии	90,1	96,7
производство, передача и распределение пара и горячей воды (тепловой энергии)	93,2	125,3

Объем отгруженных товаров собственного производства, выполненных работ и услуг собственными силами по видам экономической деятельности характеризуется следующими данными:

(в действующих ценах)

	Январь 2014, млн.руб.	В % к	
		январю 2013	декабрю 2013
Добыча полезных ископаемых	48,3	103,4	101,4
в том числе:			
добыча топливно-энергетических полезных ископаемых	34,8	110,7	119,0

	Январь 2014, млн.руб.	В % к	
		январю 2013	декабрю 2013
добыча полезных ископаемых, кроме топливно-энергетических	13,5	88,5	73,4
Обрабатывающие производства	3922,6	90,2	64,2
из них:			
производство пищевых продуктов, включая напитки, и табака	1585,6	112,4	75,4
текстильное и швейное производство	89,3	103,6	84,7
производство кожи, изделий из кожи и производство обуви	67,4	119,6	100,1
обработка древесины и производство изделий из дерева	61,6	90,7	59,3
целлюлозно-бумажное производство; издательская и полиграфическая деятельность	106,7	68,2	89,5
производство резиновых и пластмассовых изделий	79,2	105,1	88,9
производство прочих неметаллических минеральных продуктов	206,7	97,9	85,5
металлургическое производство и производство готовых металлических изделий	253,0	143,3	52,6
производство машин и оборудования	209,9	103,5	63,1
производство электрооборудования, электронного и оптического оборудования	1005,3	63,1	56,2
производство транспортных средств и оборудования	107,9	62,0	65,0
прочие производства	142,3	112,4	28,4
Производство и распределение электроэнергии, газа и воды	1002,1	104,2	106,0
в том числе:			
производство, передача и распределение электроэнергии, газа, пара и горячей воды	933,3	104,1	107,1
из него:			
производство, передача и распределение электроэнергии	360,9	111,5	105,6
производство, передача и распределение пара и горячей воды (тепловой энергии)	533,4	99,0	108,6
сбор, очистка и распределение воды	68,8	105,8	93,7

Производство отдельных видов продукции характеризуется следующими данными:

	Январь 2014	В % к	
		январю 2013	декабрю 2013
Добыча полезных ископаемых			
Материалы строительные нерудные, тыс. м ³	18,2	37,3	24,6
Обрабатывающие производства			
Мясо и субпродукты – всего, тонн	5111	145,1	123,4
Изделия колбасные, тонн	5290	103,8	97,4
Рыба и продукты рыбные переработанные и консервированные, тонн	590	143,5	68,3
Цельномолочная продукция (в пересчете на молоко), тонн	6288	104,2	101,1
Масло сливочное и пасты масляные, тонн	233	в 3,3 р.	108,3
Сыры и продукты сырные, тонн	636	107,2	86,2
Кондитерские изделия, тонн	274	91,0	96,7
Хлеб и хлебобулочные изделия, тонн	3252	93,3	104,8
Воды минеральные и газированные неподслащенные и неароматизированные, тыс. полулитров	1073	39,5	90,6
Трикотажные изделия - всего, тыс. шт.	56,4	91,6	105,5
Куртки теплые, тыс. шт.	4,8	103,2	52,3
Костюмы, тыс. шт.	28,3	100,6	85,7
Брюки, бриджи, шорты, тыс. шт.	13,7	148,9	132,2
Лесоматериалы, продольно распиленные или расколотые, разделенные на слои или лушечные, толщиной более 6 мм; шпалы железнодорожные или трамвайные деревянные, не пропитанные, тыс. м ³	7,3	49,7	131,7
Блоки оконные в сборе (комплектно), тыс. м ²	0,5	32,6	58,0
Блоки дверные в сборе (комплектно), тыс. м ²	6,8	55,5	47,6
Книги, брошюры, листовки печатные и аналогичные материалы печатные в виде отдельных листов (листов-оттисков), млн. шт.	2,6	79,9	56,1
Газеты (экземпляров, тираж условный /в 4-х полосном исчислении формата А2), млн. шт.	1,6	137,6	63,9
Окна и их коробки, подоконники полимерные, м ²	2821	123,7	55,0
Конструкции и детали сборные железобетонные, тыс. м ³	6,4	119,7	77,1
Устройства коммутации и защиты электрических цепей на напряжение не более 1 кВ, тыс. руб.	8310	81,2	55,6
Проводники электрического тока прочие на напряжение не более 1 кВ (с соединительными приспособлениями или без них), км	9530	109,4	91,3

	Январь 2014	В % к	
		январю 2013	декабрю 2013
Шкафы кухонные, для спальни, столовой и гостиной, шт.	20	166,7	20,2
Производство и распределение электроэнергии, газа и воды			
Тепловая энергия, тыс. Гкал	559	93,3	125,3

СЕЛЬСКОЕ ХОЗЯЙСТВО, ОХОТА И ЛЕСНОЕ ХОЗЯЙСТВО

Сельское хозяйство

Объем продукции сельского хозяйства всех сельхозпроизводителей (сельхозорганизации, крестьянские (фермерские) хозяйства и индивидуальные предприниматели, население), по предварительной оценке, в январе-декабре 2013 года в действующих ценах, составил 13497,3 млн. рублей.

Индекс производства продукции сельского хозяйства всех сельхозпроизводителей к январю-декабрю 2012 года составил 112,8 процента, при этом объем продукции растениеводства увеличился на 8,9 процента, продукции животноводства - на 14,8 процента.

В сельскохозяйственных организациях производство сельскохозяйственной продукции увеличилось на 23,9 процента, в крестьянских (фермерских) хозяйствах (включая индивидуальных предпринимателей) - на 29 процентов, в хозяйствах населения - уменьшилось на 2,4 процента.

Животноводство

На конец января 2014 года поголовье крупного рогатого скота в хозяйствах всех сельхозпроизводителей, по расчетам, составляло 90,5 тыс. голов, из него коров – 44,2 тыс., свиней – 366,1 тыс., овец и коз – 29,2 тыс. голов.

По сравнению с аналогичной датой предыдущего года сократилось поголовье крупного рогатого скота на 5,3 процента, коров – на 8,1 процента, овец и коз – на 2,3 процента, увеличилось поголовье свиней на 81,6 процента.

В структуре поголовья скота на хозяйства населения приходилось 13,7 процента поголовья крупного рогатого скота, 2,2 процента свиней, 80,5 процента овец и коз (на конец января 2013 года соответственно 14,8%, 4,9% и 87,4%).

Динамика поголовья скота в хозяйствах всех категорий представлена в таблице:

(на конец месяца; в процентах)

	Крупный рогатый скот		из него коровы		Свиньи		Овцы и козы	
	к соответствующей дате предыдущего года	к соответствующей дате предыдущего месяца	к соответствующей дате предыдущего года	к соответствующей дате предыдущего месяца	к соответствующей дате предыдущего года	к соответствующей дате предыдущего месяца	к соответствующей дате предыдущего года	к соответствующей дате предыдущего месяца
2013 год								
Январь	92,9	99,8	90,7	99,2	в 2,6 р.	104,8	90,5	100,6

	Крупный рогатый скот		из него коровы		Свиньи		Овцы и козы	
	к соответствующей дате предыдущего года	к соответствующей дате предыдущего месяца	к соответствующей дате предыдущего года	к соответствующей дате предыдущего месяца	к соответствующей дате предыдущего года	к соответствующей дате предыдущего месяца	к соответствующей дате предыдущего года	к соответствующей дате предыдущего месяца
Февраль	93,1	102,1	90,5	99,9	в 2,1 р.	105,1	91,9	108,7
Март	95,3	103,4	90,4	100,7	в 2,1 р.	107,1	93,4	103,0
Апрель	95,7	99,9	91,0	100,9	в 2,1 р.	108,8	93,3	100,8
Май	95,6	98,9	90,9	99,6	в 2,1 р.	106,9	94,2	97,0
Июнь	95,9	99,2	91,3	99,4	в 2,0 р.	108,9	93,6	104,7
Июль	95,6	98,8	91,3	99,3	192,8	102,1	93,7	100,2
Август	95,3	98,3	91,3	99,0	188,2	103,3	93,4	100,7
Сентябрь	94,5	98,4	90,2	98,0	183,1	101,1	99,0	97,3
Октябрь	94,9	99,1	89,4	98,5	183,2	106,6	98,8	97,9
Ноябрь	94,9	98,7	89,7	99,1	173,3	97,7	99,8	97,6
Декабрь	93,6	97,5	89,9	97,6	179,1	107,6	96,7	90,4
2014 год								
Январь	94,7	100,4	91,9	99,5	181,6	106,6	97,7	100,6

В сельскохозяйственных организациях, по расчетам, на конец января 2014 года поголовье крупного рогатого скота составляло 73,1 тыс. голов, из него коров – 32,2 тыс., свиней – 357,7 тыс., овец и коз – 3,6 тыс. голов, по сравнению с соответствующей датой 2013 года поголовье крупного рогатого скота сократилось на 5,4 процента, коров – на 7,8 процента, увеличилось поголовье свиней на 87,3 процента и овец и коз – на 82,1 процента.

В январе 2014 года в хозяйствах всех категорий, по расчетам, произведено скота и птицы на убой (в живом весе) – 6,8 тыс. тонн, молока – 13 тыс. тонн, яиц – 3,9 млн. штук.

	Январь 2014	Январь 2014 в % к	
		январю 2013	декабрю 2013
Скот и птица на убой (в живом весе), тыс.тонн	6,8	141,1	129,5
Молоко , тыс.тонн	13,0	101,4	93,4
Яйца , млн.штук	3,9	73,9	108,5

В сельскохозяйственных организациях, по расчетам, произведено скота и птицы на убой (в живом весе) 6,3 тыс. тонн, молока – 10,8 тыс. тонн, яиц – 2,1 млн. штук, по сравнению с январем 2013 года производство скота и птицы на

убой (в живом весе) увеличилось на 47,9 процента, производство молока увеличилось на 3,6 процента, яиц уменьшилось на 37,8 процента.

Надой молока на одну корову в сельскохозяйственных организациях (без субъектов малого предпринимательства) в январе 2014 года составили 421 килограмм против 370 килограммов в январе 2013 года.

В январе 2014 года в **структуре производства скота и птицы на убой** (в живом весе) сельскохозяйственными организациями, по расчетам, отмечалось увеличение удельного веса производства свиней по сравнению с соответствующим периодом 2013 года.

Производство основных видов скота и птицы на убой сельскохозяйственными организациями, по расчетам, приведено в таблице:

	Январь 2014			
	тыс. тонн	в % к январю 2013	в % к декабрю 2013	доля производства отдельных видов скота и птицы в общем объеме производства скота и птицы на убой, %
Скот и птица на убой (в живом весе)	6,3	147,9	156,3	100,0
из них:				
крупный рогатый скот	0,5	134,7	76,5	8,5
свиньи	5,8	в 2,4 р.	173,7	91,5

К началу января 2014 года **обеспеченность** скота кормами в расчете на 1 условную голову скота в сельскохозяйственных организациях составила 3,4 центнера кормовых единиц.

По сравнению с соответствующей датой предыдущего года обеспеченность скота кормами в расчете на 1 условную голову скота сложилась ниже на 32,1 процента.

Данные о наличии кормов в сельскохозяйственных организациях (без субъектов малого предпринимательства) на 1 января приводятся ниже:

	2014	2014 в % к 2013
Наличие кормов , тонн кормовых единиц	49090	82,3
в том числе концентрированных	5219	90,5
в расчете на 1 условную голову скота, центнеров кормовых единиц	3,4	67,9

Реализация продукции

В январе 2014 года по сравнению с соответствующим периодом предыдущего года возросла **продажа** сельскохозяйственными организациями, по расчетам, скота и птицы на убой (в живом весе), молока, яиц.

Объем реализации основных сельскохозяйственных продуктов сельскохозяйственными организациями, по расчетам, составил:

	Январь 2014	В % к	
		январю 2013	декабрю 2013
Скот и птица на убой (в живом весе), тыс. тонн	6,4	145,8	146,9
Молоко, тыс. тонн	10,1	101,3	92,9
Яйца, млн. штук	2,2	103,6	100,0

Лесозаготовки

Индекс производства по виду экономической деятельности «Лесозаготовки» характеризуется следующими данными:

	В % к	
	соответствующему периоду предыдущего года	предыдущему периоду
2013 год¹⁾		
Январь	89,7	40,0
Февраль	60,0	97,5
Март	173,6	в 2,9 р.
I квартал	110,9	71,9
Апрель	86,1	63,0
Май	49,1	110,5
Июнь	88,1	97,4
II квартал	65,9	102,4
I полугодие	82,5	
Июль	148,6	147,3
Август	149,5	98,9
Сентябрь	157,1	109,9
III квартал	151,9	153,1
Январь-сентябрь	103,0	
Октябрь	в 2,2 р.	128,5
Ноябрь	в 2,9 р.	89,8
Декабрь	в 2,2 р.	115,3
IV квартал	в 2,7 р.	197,4
Год	144,6	
2014 год		
Январь	в 2,1 р.	72,7

¹⁾ С 1 января 2014 года Федеральная служба государственной статистики осуществила переход при расчете индексов производства на новый 2010 базисный год. С 2010 по 2013 годы в качестве базисного года применялся 2008 год.

В соответствии с международными требованиями и действующей практикой национальных статистических служб осуществлен обязательный при переходе на новый базисный год ретроспективный пересчет индексов производства за 2010 - 2013 годы.

Производство отдельных видов продукции по виду экономической деятельности «Лесозаготовки» характеризуется следующей таблицей:

	Январь 2014	В % к	
		январю 2013	декабрю 2013
Древесина необработанная, тыс. плот. м ³	31,6	189,3	67,6
из неё:			
брёвна хвойных пород	12,8	176,0	88,0

РЫБОЛОВСТВО И РЫБОВОДСТВО

Оборот организаций рыболовства и рыбоводства¹⁾ в январе 2014 года составил 10,5 млн. рублей, что в действующих ценах на 26,7 процента меньше, чем за соответствующий период предыдущего года. По сравнению с декабрем 2013 года оборот организаций рыболовства и рыбоводства не изменился.

Рыболовство. Индекс производства по виду экономической деятельности «Рыболовство» характеризуется следующими данными:

	В % к	
	соответствующему периоду предыдущего года	предыдущему периоду
2013 год²⁾		
Январь	в 5,2 р.	34,3
Февраль	68,4	77,9
Март	61,7	149,6
I квартал	91,4	14,4
Апрель	79,3	в 2,0 р.
Май	103,0	в 2,7 р.
Июнь	114,5	25,2
II квартал	97,3	в 3,4 р.
I полугодие	95,9	
Июль	134,9	110,9
Август	27,3	80,9
Сентябрь	109,0	в 3,1 р.
III квартал	71,8	73,7
Январь-сентябрь	85,5	
Октябрь	83,5	197,4
Ноябрь	75,8	79,4
Декабрь	180,0	97,0
IV квартал	115,2	в 2,5 р.
Год	90,6	

¹⁾ Данные приводятся по совокупности организаций с основным видом экономической деятельности «Рыболовство и рыбоводство».

	В % к	
	соответствующему периоду предыдущего года	предыдущему периоду
2014 год		
Январь	76,1	9,1

²¹⁾ С 1 января 2014 года Федеральная служба государственной статистики осуществила переход при расчете индексов производства на новый 2010 базисный год. С 2010 по 2013 годы в качестве базисного года применялся 2008 год.

В соответствии с международными требованиями и действующей практикой национальных статистических служб осуществлен обязательный при переходе на новый базисный год ретроспективный пересчет индексов производства за 2010 - 2013 годы.

Улов рыбы характеризуется следующей таблицей:

	Январь 2014	В % к	
		январю 2013	декабрю 2013
Рыба живая, свежая или охлажденная, тонн	37,8	76,1	8,7

СТРОИТЕЛЬСТВО

Строительная деятельность

Объем работ, выполненных по виду экономической деятельности «Строительство», в январе 2014 года составил 506,1 млн. рублей или 110,5 процента к уровню соответствующего периода предыдущего года.

Динамика объема работ, выполненных по виду экономической деятельности «Строительство» представлена следующими данными:

	Млн. рублей	В % к	
		соответствующему периоду предыдущего года	предыдущему периоду
2013 год			
Январь	442,3	90,3	42,9
Февраль	531,5	107,3	118,8
Март	502,3	117,0	98,8
I квартал	1476,1	104,6	55,0
Апрель	472,3	101,1	93,2
Май	721,4	108,7	152,6
Июнь	1002,4	113,1	136,8
II квартал	2196,1	108,9	150,3
I полугодие	3672,2	107,0	
Июль	1516,2	115,7	150,1
Август	1688,6	120,3	109,0
Сентябрь	1502,3	141,3	87,0
III квартал	4707,1	124,1	в 2,1 р.
Январь-сентябрь	8379,3	115,9	

	Млн. рублей	В % к	
		соответствующему периоду предыдущего года	предыдущему периоду
Октябрь	1186,3	138,1	79,2
Ноябрь	1001,6	111,9	83,9
Декабрь	1075,1	100,7	108,1
IV квартал	3263,0	115,4	67,9
Январь-декабрь	11642,3	115,9	
2014 год			
Январь	506,1	110,5	47,3

Ввод в действие (эксплуатацию) зданий. Из числа введенных в действие в январе 2014 года зданий 92,3 процента составляют здания жилого назначения:

	Количество зданий, единиц	Общий строительный объем зданий, куб. метров	Общая площадь зданий, кв. метров
Введено в действие зданий	65	43876	9425
в том числе:			
жилого назначения	60	32624	7759
из жилых зданий, построенные индивиду- альными застройщиками	60	32624	7759
нежилого назначения¹⁾	5	11252	1666
в том числе здания:			
коммерческие	4	11083	1622
другие	1	169	44

¹⁾ Здания нежилого назначения распределены исходя из целей их использования в соответствии с «Общероссийским классификатором основных фондов».

Жилищное строительство

В январе 2014 года в области построено 60 домов общей площадью 7,1 тыс. кв. метров, что на 7,4 процента выше уровня соответствующего периода 2013 года. Все дома построены индивидуальными застройщиками.

Динамика ввода в действие жилых домов характеризуется следующими данными:

	Кв. метров общей площади		В % к соответствующему периоду предыдущего года	
	всего	в т.ч. инди- видуальными застройщи- ками	всего	в т.ч. инди- видуальными застройщи- ками
2013 год				
Январь	6573	6573	в 2,6 р.	в 2,6 р.

	Кв. метров общей площади		В % к соответствующему периоду предыдущего года	
	всего	в т.ч. инди- видуальными застройщи- ками	всего	в т.ч. инди- видуальными застройщи- ками
Февраль	12103	10483	169,9	в 2,0 р.
Март	14587	7231	44,6	112,4
I квартал	33263	24287	78,6	172,1
Апрель	8750	8750	68,6	146,8
Май	8830	5463	152,0	94,0
Июнь	4257	4257	26,8	72,3
II квартал	21837	18470	63,4	104,6
I полугодие	55100	42757	71,8	134,6
Июль	13977	6898	в 3,4 р.	в 2,1 р.
Август	9296	8720	59,0	167,2
Сентябрь	9737	6006	44,3	106,6
III квартал	33010	21624	78,9	153,7
Январь-сентябрь	88110	64381	74,3	140,5
Октябрь	28841	11959	в 4,8 р.	199,4
Ноябрь	18616	9536	85,4	142,4
Декабрь	49082	8001	71,9	29,8
IV квартал	96539	29496	100,5	74,7
Январь-декабрь	184649	93877	86,0	110,0
2014 год				
Январь	7060	7060	107,4	107,4

ТРАНСПОРТ

Грузовые перевозки. Объем перевозок грузов грузовыми автомобилями крупных и средних организаций всех видов экономической деятельности в январе 2014 года составил 269,1 тыс. тонн, грузооборот – 39,4 млн. тонно-километров. Основную долю в общем объеме перевозок грузов (95,2%) составили перевозки грузов для производственных целей собственным транспортом, коммерческие перевозки составили 12,8 тыс. тонн (4,8% от общего объема).

Объем перевозок грузов и грузооборот автомобильного транспорта **крупных и средних организаций всех видов экономической деятельности:**

	Январь 2014	Январь 2014 в % к	
		январю 2013	декабрю 2013
Перевозки грузов – всего, тыс. тонн	269,1	94,4	83,7
из них выполненные на коммерческой основе	12,8	75,4	79,4
Грузооборот - всего, млн. т-км	39,4	116,7	73,8
из него выполненный на коммерческой основе	13,3	184,3	74,3

Объем перевозок грузов крупными и средними организациями автомобильного транспорта в январе 2014 года составил 3,7 тыс. тонн, грузооборот – 3,2 млн. тонно-километров. По сравнению с соответствующим периодом 2013 года объем перевозок уменьшился на 42,6 процента, грузооборот уменьшился на 34,9 процента.

Пассажирские перевозки. Перевозки пассажиров и пассажирооборот автобусами общего пользования характеризуются следующими данными:

	Январь 2014	В % к соответствующему периоду 2013
Перевезено пассажиров – всего, тыс. человек	4487,2	94,2
Пассажирооборот – всего, тыс. пассажиро-км	34476,9	100,5

Аварийность на транспорте. Число происшествий, погибших и раненых на транспорте в январе¹⁾:

	Число происшествий, единиц		Число погибших, человек		Число раненых, человек	
	2014	справочно	2014	справочно	2014	справочно
		2013		2013		2013
Всего	92	81	12	16	110	114

По вине водителей, находящихся в нетрезвом состоянии, произошло 5 дорожно-транспортных происшествий (на уровне 2013 года).

¹⁾ По данным УВД Псковской области

РЫНКИ ТОВАРОВ И УСЛУГ

РОЗНИЧНАЯ ТОРГОВЛЯ

Оборот розничной торговли в январе 2014 года составил 6531,3 млн. рублей и по сравнению с январем 2013 года увеличился в сопоставимых ценах на 3,8 процента, а по сравнению с декабрем 2013 года уменьшился на 21,7 процента.

Динамика оборота розничной торговли представлена следующей таблицей:

	Млн. рублей	В % к	
		соответствующему периоду предыдущего года	предыдущему периоду
2013 год			
Январь	5923,9	102,3	76,2
Февраль	5943,9	100,4	99,1
Март	6505,7	102,9	108,9
I квартал	18373,5	101,8	87,1
Апрель	6708,5	106,2	102,6
Май	7169,0	104,5	106,3
Июнь	7206,2	101,4	100,2
II квартал	21083,7	104,0	113,0
I полугодие	39457,2	103,0	
Июль	7625,9	103,1	105,6
Август	7549,2	99,4	98,9
Сентябрь	6914,7	98,7	91,4
III квартал	22089,8	100,4	104,0
Январь-сентябрь	61547,0	102,0	
Октябрь	6968,6	100,4	99,8
Ноябрь	7032,0	103,2	100,3
Декабрь	8286,3	101,0	117,1
IV квартал	22286,9	101,5	99,1
Год	83833,9	101,9	
2014 год			
Январь	6531,3	103,8	78,3

В январе 2014 года оборот розничной торговли на 90,7 процента формировался торговыми организациями и индивидуальными предпринимателями, осуществляющими деятельность вне рынка, доля розничных рынков и ярмарок составила 9,3 процента (в январе 2013 года – 89,5% и 10,5% соответственно).

Оборот розничной торговли торговых организаций и продажа товаров на розничных рынках и ярмарках характеризуются следующими данными:

	Январь, млн. рублей	Январь в % к	
		декабрю 2013	январю 2013
Всего	6531,3	78,3	103,8
в том числе:			
оборот розничной торговли торго- вующих организаций и индивидуаль- ных предпринимателей вне рынка	5926,2	78,2	105,2
продажа товаров на розничных рынках и ярмарках	605,1	79,8	92,0

В январе 2014 года **розничные сети** формировали в среднем по области 32 процента общего объема оборота розничной торговли (в январе 2013 года – 29,8%). В обороте розничной торговли пищевыми продуктами, включая напитки, и табачными изделиями удельный вес оборота торговых сетей составил 44,5 процента (в январе 2013 года – 39,1%).

В январе 2014 года в структуре оборота розничной торговли удельный вес **пищевых продуктов, включая напитки, и табачных изделий** составил 51 процент, **непродовольственных товаров** – 49 процентов (в январе 2013 года – 51,4% и 48,6% соответственно).

Динамика оборота розничной торговли пищевыми продуктами, включая напитки, и табачными изделиями и непродовольственными товарами приводится в следующей таблице:

	Пищевые продукты, включая напитки, и табачные изделия			Непродовольственные товары		
	млн. рублей	в % к		млн. рублей	в % к	
		соответ- ствующе- му периоду преды- дущего года	преды- дущему периоду		соответ- ствующе- му периоду преды- дущего года	преды- дущему периоду
2013 год						
Январь	3043,0	98,5	76,1	2880,9	106,5	76,2
Февраль	3050,2	96,6	99,1	2893,7	104,1	99,9
Март	3322,4	99,3	108,5	3183,3	107,1	109,5
I квартал	9415,6	98,2	86,8	8957,9	105,7	87,5
Апрель	3429,0	102,5	102,5	3279,5	110,4	102,7
Май	3652,2	100,4	105,7	3516,8	109,2	107,0
Июнь	3678,4	98,5	100,4	3527,8	104,8	100,1
II квартал	10759,6	100,8	112,2	10324,1	107,4	113,9
I полугодие	20175,2	99,6		19282,0	106,6	
Июль	3880,3	100,6	105,2	3745,6	105,9	105,9
Август	3860,5	98,0	99,7	3688,7	101,1	98,0

	Пищевые продукты, включая напитки, и табачные изделия			Непродовольственные товары		
	млн. рублей	в % к		млн. рублей	в % к	
		соответствующему периоду предыдущего года	предыдущему периоду		соответствующему периоду предыдущего года	предыдущему периоду
Сентябрь	3518,5	97,2	91,0	3396,2	100,4	91,9
III квартал	11259,3	99,1	104,1	10830,5	101,9	103,9
Январь-сентябрь	31434,5	99,4		30112,5	104,9	
Октябрь	3534,9	98,3	99,0	3433,7	102,7	100,5
Ноябрь	3578,4	101,4	100,5	3453,6	105,1	100,1
Декабрь	4306,2	100,9	119,4	3980,1	101,1	114,7
IV квартал	11419,5	100,7	99,2	10867,4	102,3	98,9
Год	42854,0	99,7		40979,9	104,2	
2014 год						
Январь	3332,8	102,0	76,6	3198,5	105,7	80,2

Объем и структуру продажи алкогольных напитков и пива населению характеризуют следующие данные:

	Январь 2014		
	тыс. дкл	в % к	
		соответствующему периоду предыдущего года	итогу, в абсолютном алкоголе
Алкогольные напитки и пиво			
в абсолютном алкоголе:	33,1	83,1	100,0
в натуральном выражении:			
водка и ликероводочные изделия	36,4	62,9	42,9
коньяки, коньячные напитки	4,1	106,6	4,9
напитки слабоалкогольные	5,9	78,2	1,2
прочие спиртные напитки	9,8	х	6,8
винодельческая продукция (без шампанских и игристых вин)	35,8	79,3	13,0
вино	23,5	91,6	7,9
вина игристые и шампанские	9,7	105,8	3,3
пиво, кроме коктейлей пивных и напитка солодового	181,6	104,4	27,1

	Январь 2014		
	тыс. дкл	в % к	
		соответст- вующему периоду предыдущего года	итогу, в абсолютном алкоголе
напитки, изготовленные на основе пива (пивные напитки)	4,4	183,0	0,7
прочая алкогольная продукция (сидр, пуаре, медовуха и др.)	0,3	х	0,1

Изменение товарных запасов в организациях розничной торговли характеризуется следующими данными:

(на конец месяца)

	Товарные запасы, млн. рублей	Уровень запасов, дней торговли
2013 год		
Январь	3571,1	30
Февраль	3442,8	27
Март	3467,2	27
Апрель	3703,4	28
Май	3683,4	27
Июнь	3778,6	27
Июль	3726,3	26
Август	3631,0	25
Сентябрь	3658,6	27
Октябрь	3784,4	29
Ноябрь	4002,3	30
Декабрь	4105,9	26
2014 год		
Январь	4116,7	32

Продажа основных продуктов питания и непродовольственных товаров в январе-декабре 2013 года представлена ниже:

	Январь- декабрь 2013, млн. рублей	Январь- декабрь 2013 в % к январю- декабрю 2012	Доля в общем объеме продажи в январе- декабре 2013, в %
Мясо (включая мясо домашней птицы и дичи), продукты и консервы из мяса	6971,2	104,5	8,3

	Январь-декабрь 2013, млн. рублей	Январь-декабрь 2013 в % к январю-декабрю 2012	Доля в общем объеме продажи в январе-декабре 2013, в %
Рыба и морепродукты	1530,5	102,2	1,8
Пищевые масла и жиры	1776,0	102,4	2,1
Молочные продукты	3068,9	103,9	3,7
Яйцо птицы	825,5	101,9	1,0
Сахар	903,9	105,3	1,1
Кондитерские изделия	2999,0	100,6	3,6
Чай, кофе, какао	1294,2	103,7	1,5
Мука	353,1	91,5	0,4
Крупа	516,0	102,3	0,6
Макаронные изделия	583,6	102,3	0,7
Хлеб и хлебобулочные изделия	2666,3	94,0	3,2
Свежий картофель	249,8	103,4	0,3
Свежие овощи	935,2	110,8	1,1
Свежие фрукты	1622,4	96,9	1,9
Безалкогольные напитки и минеральные воды	1073,5	115,0	1,3
Табачные изделия	2385,2	103,4	2,8
Алкогольные напитки и пиво	8336,0	97,2	9,9
Синтетические чистящие, моющие и полирующие средства	932,2	102,4	1,1
Туалетное и хозяйственное мыло	197,5	101,8	0,2
Косметические и парфюмерные товары	1518,3	103,8	1,8
Мебель бытовая	485,9	103,1	0,6
Аудио- и видеоаппаратура	560,3	96,9	0,7
Компьютеры в полной комплектации	389,2	102,9	0,5
Мобильные телефоны	239,2	106,0	0,3
Велосипеды, мотовелосипеды	95,8	107,2	0,1
Книги, газеты и журналы	387,5	100,3	0,5
Напольные покрытия, ковры и ковровые изделия	115,2	103,5	0,1
Ткани	127,4	103,7	0,2
Верхняя одежда	3510,3	102,2	4,2
Нательное белье	479,7	101,4	0,6

	Январь-декабрь 2013, млн. рублей	Январь-декабрь 2013 в % к январю-декабрю 2012	Доля в общем объеме продажи в январе-декабре 2013, в %
Одежда из меха	80,9	103,5	0,1
Чулочно-носочные изделия	302,4	101,9	0,4
Обувь кожаная	1828,1	99,3	2,2
Строительные материалы	1132,9	102,1	1,4
Фармацевтические, медицинские и ортопедические товары	2887,0	103,1	3,4
Ювелирные изделия из драгоценных металлов и камней	363,5	107,6	0,4
Бензины автомобильные	9022,9	103,3	10,8
Автомобили легковые	1010,5	93,7	1,2

РЕСТОРАНЫ, КАФЕ И БАРЫ

Оборот общественного питания¹⁾ в январе 2014 года составил 316,2 млн. рублей и по сравнению с январем 2013 года уменьшился в сопоставимых ценах на 0,9 процента, а по сравнению с декабрем 2013 года – на 8,4 процента.

Динамика оборота общественного питания представлена следующей таблицей:

	Млн. рублей	В % к	
		соответствующему периоду предыдущего года	предыдущему периоду
2013 год			
Январь	299,3	129,0	83,9
Февраль	272,6	112,6	91,1
Март	301,8	117,6	106,8
I квартал	873,7	119,7	85,6
Апрель	315,8	120,6	103,9
Май	337,2	99,8	107,5
Июнь	325,6	97,9	96,2
II квартал	978,6	105,0	108,9
I полугодие	1852,3	111,4	

¹⁾ Оборот ресторанов, баров, кафе, столовых при предприятиях и учреждениях, а также организаций, осуществляющих поставку продукции общественного питания.

	Млн. рублей	В % к	
		соответствующему периоду предыдущего года	предыдущему периоду
Июль	339,6	98,3	104,7
Август	344,9	98,5	101,0
Сентябрь	337,0	100,7	97,3
III квартал	1021,5	99,2	104,2
Январь-сентябрь	2873,8	106,7	
Октябрь	343,6	98,6	101,9
Ноябрь	320,0	94,4	91,6
Декабрь	345,3	90,7	107,8
IV квартал	1008,9	94,5	97,1
Год	3882,7	103,1	
2014 год			
Январь	316,2	99,1	91,6

РЫНОК ПЛАТНЫХ УСЛУГ НАСЕЛЕНИЮ

В январе 2014 года объем платных услуг населению составил 1597 млн. рублей и по сравнению с январем 2013 года увеличился на 0,2 процента, а по сравнению с декабрем 2013 года – уменьшился на 2,8 процента.

Динамика объема платных услуг населению приведена ниже:

	Млн. рублей	В % к	
		соответствующему периоду предыдущего года	предыдущему периоду
2013 год			
Январь	1572,0	103,6	92,7
Февраль	1539,8	100,8	97,7
Март	1556,0	101,3	101,1
I квартал	4667,8	102,9	
Апрель	1552,9	101,5	100,8
Май	1587,7	97,6	100,1
Июнь	1692,0	99,8	103,1
I полугодие	9500,4	100,2	
Июль	1789,5	102,9	103,2
Август	1814,9	101,1	100,7
Сентябрь	1869,0	100,9	101,7
Январь-сентябрь	14973,8	99,6	
Октябрь	1929,4	102,9	103,7
Ноябрь	1905,7	103,7	98,9

	Млн. рублей	В % к	
		соответствующему периоду предыдущего года	предыдущему периоду
Декабрь	1995,2	108,7	103,6
Год	20804,1	100,4	
2014 год			
Январь	1597,0	100,2 ¹⁾	97,2 ¹⁾

¹⁾ В целях обеспечения сопоставимости в динамике расчет ИФО произведен по отношению к данным 2013 года, пересчитанным по методологии формирования официальной статистической информации об объеме платных услуг населению, утвержденной приказом Росстата от 26 июня 2013 г. № 243 и введенной в действие с 1 января 2014 г.

В январе 2014 года, в структуре объема платных услуг преобладали транспортные, коммунальные услуги и услуги связи. На их долю в целом приходилось 60,2 процента в общем объеме.

Структура объема платных услуг населению по видам приведена ниже:

	Январь 2014, млн. рублей	В % к		
		январю 2013	декабрю 2013	итогу
Платные услуги	1597,0	100,2	97,2	100,0
в том числе:				
бытовые	182,2	99,4	101,1	11,4
транспортные	255,3	96,9	103,8	16,0
связи	290,3	102,3	101,8	18,2
жилищные	95,2	102,4	95,4	6,0
коммунальные	414,7	100,4	102,3	26,0
учреждений культуры	40,7	123,0	112,3	2,6
туристские	12,7	102,1	106,8	0,8
услуги гостиниц и аналогичных средств разме- щения	32,4	95,1	97,3	2,0
физкультуры и спорта	15,4	97,9	90,6	0,9
медицинские	74,7	106,7	60,0	4,7
санаторно-оздоровительные	15,1	117,9	199,1	0,9
ветеринарные	3,1	97,6	75,6	0,2
правового характера	10,9	90,1	99,2	0,7
образования	88,9	90,1	76,1	5,6
социальные услуги, предо- ставленные гражданам пожи- лого возраста и инвалидам	13,8	... ¹⁾	... ¹⁾	0,8
прочие	51,6	... ¹⁾	... ¹⁾	3,2

¹⁾ Не рассчитывается индекс цен.

В январе 2014 года в структуре объема бытовых услуг по прежнему лидировали два вида услуг: техобслуживание и ремонт транспортных средств, машин и оборудования и парикмахерские и косметические услуги, занимая суммарно 45,5 процента в общем объеме.

Структура объема бытовых услуг населению по видам приведена ниже:

	Январь 2014, млн. рублей	В % к		
		январю 2013	декабрю 2013	итогу
Бытовые услуги	182,2	99,4	101,1	100,0
в том числе:				
ремонт, окраска и пошив обуви	4,4	99,5	99,8	2,4
ремонт и пошив швейных, меховых и кожаных изделий, головных уборов и изделий текстильной галантереи, ремонт, пошив и вязание трикотажных изделий	9,3	100,3	96,5	5,1
ремонт и техническое обслуживание бытовой радиоэлектронной аппаратуры, бытовых машин и приборов, ремонт и изготовление металлоизделий	10,3	100,1	98,0	5,7
ремонт и изготовление мебели	8,4	... ¹⁾	... ¹⁾	4,6
химическая чистка и крашение	1,5	99,6	98,8	0,8
услуги прачечных	0,8	100,2	95,5	0,4
ремонт и строительство жилья и других построек	15,5	100,1	99,3	8,5
техническое обслуживание и ремонт транспортных средств, машин и оборудования	58,6	100,1	106,1	32,2
услуги фотоателье, фото- и кино- лабораторий	5,4	99,8	101,4	3,0
услуги бань, душевых и саун	10,4	99,3	101,9	5,7
парикмахерские и косметические услуги	24,2	100,4	93,5	13,3
услуги организаций по прокату	4,8	... ¹⁾	... ¹⁾	2,6
ритуальные услуги	18,6	96,8	99,8	10,2
прочие	10,0	... ¹⁾	... ¹⁾	5,5

¹⁾ Не рассчитывается индекс цен.

ОПТОВАЯ ТОРГОВЛЯ

В январе 2014 года оборот оптовой торговли составил 5024,2 млн. рублей и по сравнению с январем 2013 года увеличился в сопоставимых ценах на 40,6 процента, а по сравнению с декабрем 2013 года уменьшился на 29,6 процента.

Оборот оптовой торговли характеризуется следующими данными:

	Оборот оптовой торговли			В том числе оборот оптовой торговли организаций оптовой торговли		
	млн. рублей	в % к		млн. рублей	в % к	
		соответствующему периоду предыдущего года	предыдущему периоду		соответствующему периоду предыдущего года	предыдущему периоду
2013 год						
Январь	3969,5	109,7	70,6	3217,0	127,0	73,6
Февраль	4410,7	117,3	111,8	3598,3	129,4	112,5
Март	5597,3	107,2	126,5	4353,3	106,2	120,6
I квартал	13977,5	111,0		11168,6	118,7	
Апрель	6266,5	127,2	113,0	5226,9	145,2	121,2
Май	6376,4	127,4	102,9	5487,5	140,4	106,2
Июнь	6645,6	109,0	113,2	5514,7	111,3	109,2
I полугодие	33266,0	118,2		27397,7	99,8	
Июль	7199,4	147,1	108,4	6188,0	159,0	112,3
Август	6414,1	133,1	91,6	5500,6	143,2	91,4
Сентябрь	6816,5	140,5	106,6	5821,1	151,1	106,1
Январь-сентябрь	53696,0	124,5		44907,4	134,2	
Октябрь	6655,3	137,3	97,5	5780,3	148,1	99,2
Ноябрь	6404,8	123,7	96,6	5606,8	137,4	97,4
Декабрь ¹⁾	7159,8	141,2	111,6	6158,9	155,4	109,7
Январь-декабрь	73915,9	127,1		62453,4	137,7	
2014 год						
Январь	5024,2	140,6	70,4	4219,4	145,7	68,7

¹⁾ Данные изменены за счет уточнения респондентами предварительных данных за декабрь 2013 года в отчете за январь 2014 года.

В январе 2014 года оборот оптовой торговли на 84 процента формировался организациями оптовой торговли, оборот которых составил 4219,4 млн. рублей, или 145,7 процента к январю 2013 года.

Продажа отдельных видов продукции (товаров) организациями оптовой торговли (без субъектов малого предпринимательства и организаций со средней численностью работников до 15 человек, не являющихся субъектами малого предпринимательства) характеризуется следующими данными:

	Январь, тонн	Январь 2014 в % к	
		январю 2013	декабрю 2013
Услуги по оптовой торговле мясом, включая мясо птицы и дичи	437,3	118,9	81,2
Изделия колбасные	136,0	47,0	85,0
Рыба и продукты рыбные переработанные (без рыбных консервов)	287,7	95,4	76,8

Запасы отдельных видов продукции (товаров) в организациях оптовой торговли (без субъектов малого предпринимательства и организаций со средней численностью работников до 15 человек, не являющихся субъектами малого предпринимательства) приведены ниже:

(на конец месяца)

	Январь 2014	
	тонн	в % к декабрю 2013
Услуги по оптовой торговле мясом, включая мясо птицы и дичи	280,6	120,8
Изделия колбасные	22,0	23,2
Рыба и продукты рыбные переработанные (без рыбных консервов)	272,0	99,4

Запасы угля и топочного мазута в организациях области по состоянию на 1 февраля 2014 года характеризуются следующими данными:

	Уголь			Топочный мазут		
	тонн	в % к		тонн	в % к	
		1 января 2014	1 февраля 2013		1 января 2014	1 февраля 2013
Общие запасы топлива	30412	86,1	100,9	12603	113,2	112,7
в том числе:						
в оптовых организациях	60	113,2	в 3,5 р.	-	-	-
у потребителей	30352	86,1	100,8	12603	113,2	112,7
в том числе по потребителям с основным видом деятельности:						

	Уголь			Топочный мазут		
	тонн	в % к		тонн	в % к	
		1 января 2014	1 февраля 2013		1 января 2014	1 февраля 2013
обрабатывающие производства	2956	87,9	123,1	-	-	-
производство и распределение электроэнергии, газа и воды	15658	82,6	96,9	11362	118,3	113,7
сельское хозяйство, охота и лесное хозяйство	8	100,0	в 2,0 р.	-	-	-
транспорт и связь	1335	122,5	82,7	815	84,0	95,2
строительство	593	96,0	153,2	-	-	-
прочие потребители	9802	87,4	102,6	426	76,2	129,1
из строки «у потребителей – всего» жилищно-коммунальное хозяйство	3125	84,9	103,3	1710	100,0	93,5

В объеме запасов угля и топочного мазута, сосредоточенных у потребителей на 1 февраля 2014 года, доля жилищно-коммунального хозяйства составила соответственно 10,3 и 13,6 процента.

ИНВЕСТИЦИИ

ФИНАНСОВЫЕ ВЛОЖЕНИЯ ОРГАНИЗАЦИЙ

(без субъектов малого предпринимательства, бюджетных учреждений, банков, страховых организаций и организаций железнодорожного транспорта)

Общий объем финансовых вложений организаций в январе-декабре 2013 года составил 4808,7 млн. рублей. Долгосрочные финансовые вложения составили 462,3 млн. рублей (9,6% от общего объема), краткосрочные – 4346,4 млн. рублей (90,4%).

Движение финансовых вложений приведено в таблице:

(млн. рублей)

	Январь-декабрь 2013		Накоплено на конец декабря 2013	
	млн. рублей	в % к итогу	млн. рублей	в % к итогу
Общий объем финансовых вложений	4808,7	100	3576,8	100
в том числе:				

	Январь-декабрь 2013		Накоплено на конец декабря 2013	
	млн. рублей	в % к итогу	млн. рублей	в % к итогу
долгосрочные финансовые вложения организаций	462,3	9,6	1551,7	43,4
в том числе:				
в паи и акции других организаций	21,3	0,4	720,9	20,2
предоставленные займы	129,1	2,7	226,5	6,3
прочие финансовые вложения	311,9	6,5	604,3	16,9
краткосрочные финансовые вложения организаций	4346,4	90,4	2025,1	56,6
в том числе:				
в паи и акции других организаций	-	-	0,9	0,0
предоставленные займы	382,6	8,0	488,5	13,7
прочие финансовые вложения	3963,8	82,4	1534,5	42,9

Финансовые вложения организаций по видам экономической деятельности приведены в таблице:

(млн. рублей)

	Январь-декабрь 2013			Накоплено на конец декабря 2013		
	всего	в том числе		всего	в том числе	
		долго- срочные	кратко- срочные		долго- срочные	кратко- срочные
Всего	4808,7	462,3	4346,4	3576,8	1551,7	2025,1
из них:						
сельское хозяйство, охота и лесное хо- зяйство	1038,1	124,0	914,1	1233,5	517,2	716,3
обрабатывающие производства	3237,3	85,6	3151,7	1727,8	639,4	1088,4
из них:						
производство пи- щевых продуктов, включая напитки, и табака ¹⁾	256,1	370,3	261,3	109,0
производство ма- шин и оборудова- ния (без производ- ства оружия и бо- еприпасов)	87,9	-	87,9	318,2	179,2	139,0

	Январь-декабрь 2013			Накоплено на конец декабря 2013		
	всего	в том числе		всего	в том числе	
		долго- срочные	кратко- срочные		долго- срочные	кратко- срочные
производство электрооборудования, электронного и оптического оборудования	2837,4	11,8	2825,6	769,3	28,8	740,5
производство и распределение электроэнергии, газа и воды	-	-	-	29,0	29,0	-
оптовая и розничная торговля; ремонт автотранспортных средств, мотоциклов, бытовых изделий и предметов личного пользования ¹⁾	286,1	235,6	78,9	156,7
в том числе:						
оптовая торговля, включая торговлю через агентов, кроме торговли автотранспортными средствами и мотоциклами ¹⁾	203,5	107,6	70,7	36,9
розничная торговля, кроме торговли автотранспортными средствами и мотоциклами; ремонт бытовых изделий и предметов личного пользования	82,5	-	82,5	123,3	3,5	119,8
транспорт и связь ¹⁾	139,5	238,6	183,8	54,8
операции с недвижимым имуществом, аренда и предоставление услуг ¹⁾	4,2	-	4,2	8,0

¹⁾ Знак (...) означает, что данные не публикуются в целях обеспечения конфиденциальности первичных статистических данных, полученных от организаций, в соответствии с Федеральным законом от 29.11.2007 № 282-ФЗ «Об официальном статистическом учете и системе государственной статистики в Российской Федерации» (ст.4 п.5; ст.9 п.1).

Основную долю финансовых вложений в январе-декабре 2013 года составили собственные средства организаций (92%). Среди привлеченных средств преобладают финансовые вложения, осуществляемые за счет кредитов банков (64,8%).

ИНВЕСТИЦИИ В ОСНОВНОЙ КАПИТАЛ

В январе 2014 года, крупными организациями использовано 226,3 млн. рублей инвестиций в основной капитал, или 40,4 процента к уровню соответствующего периода 2013 года.

ИНВЕСТИЦИИ В НЕФИНАНСОВЫЕ АКТИВЫ

Инвестиции в нефинансовые активы организаций, не относящихся к субъектам малого предпринимательства, за январь-декабрь 2013 года представлены следующими данными:

	Млн. рублей
Инвестиции в нефинансовые активы¹⁾	19491,0
в том числе:	
инвестиции в основной капитал	19154,1
инвестиции в объекты интеллектуальной собственности	9,1
инвестиции в другие нефинансовые внеоборотные активы	30,8
затраты на научно-исследовательские, опытно-конструкторские и технологические работы	297,0

¹⁾ Без инвестиций в материальные оборотные средства.

За январь-декабрь 2013 года, по оценке, использовано 27227,2 млн. рублей инвестиций в основной капитал, или 80 процентов к уровню соответствующего периода 2012 года:²⁾

	Млн. рублей	В % к соответствующему периоду предыдущего года
2013 год		
I квартал	3776,3	85,5
II квартал	5445,6	68,8
III квартал	7105,2	80,9
IV квартал	10900,1	84,6
Год	27227,2	80,0

²⁾ Включая инвестиции в основной капитал организаций, не относящихся к субъектам малого предпринимательства, субъектов малого предпринимательства, индивидуальных застройщиков, объем неформальной деятельности.

Инвестиции в основной капитал по видам основных фондов организаций, не относящихся к субъектам малого предпринимательства, представлены следующими данными:

	2013	
	млн. рублей	в % к итогу
Инвестиции в основной капитал	19154,1	100
в том числе:		
жилища	859,3	4,5
здания (кроме жилых) и сооружения	9479,5	49,5
машины, оборудование, транспортные средства, производственный и хозяйственный инвентарь	8149,3	42,5
прочие	666,0	3,5

Инвестиции в основной капитал по источникам финансирования по организациям, не относящимся к субъектам малого предпринимательства, приведены в следующей таблице:

	2013	
	млн. рублей	в % к итогу
Инвестиции в основной капитал	19154,1	100
в том числе по источникам финансирования:		
<i>собственные средства</i>	5926,8	31,0
из них:		
прибыль, остающаяся в распоряжении организации	1161,4	6,1
амортизация	3058,6	16,0
<i>привлеченные средства</i>	13227,3	69,0
в том числе:		
кредиты банков	4135,7	21,6
из них кредиты иностранных банков	126,8	0,7
заемные средства других организаций	455,7	2,4
бюджетные средства	5100,7	26,6
в том числе:		
из федерального бюджета	3117,2	16,3
из бюджетов субъектов Российской Федерации	1798,6	9,4
из местных бюджетов	184,9	0,9
средства внебюджетных фондов	271,1	1,4

	2013	
	млн. рублей	в % к итогу
средства организаций и населения, привлеченные для долевого строительства	464,4	2,4
из них средства населения	5,0	0,0
прочие	2799,7	14,6
из них:		
средства вышестоящей организации	1779,6	9,3

Объем инвестиций в основной капитал организаций, не относящихся к субъектам малого предпринимательства, вложенных в экономику области, **по видам экономической деятельности** представлен следующими данными:

	2013	
	млн. рублей	в % к итогу
Всего	19154,1	100
в том числе по видам деятельности:		
сельское хозяйство, охота и лесное хозяйство	5698,4	29,8
добыча полезных ископаемых	19,1	0,1
обрабатывающие производства	1949,6	10,2
из них:		
производство пищевых продуктов, включая напитки, и табака	560,3	2,9
обработка древесины и производство изделий из дерева	2,6	0,0
целлюлозно-бумажное производство; издательская и полиграфическая деятельность	34,2	0,2
производство прочих неметаллических минеральных продуктов	52,9	0,3
металлургическое производство и производство готовых металлических изделий	42,0	0,2
производство электрооборудования, электронного и оптического оборудования	928,0	4,8
прочие производства	47,1	0,2
производство и распределение электроэнергии, газа и воды	1309,3	6,8
строительство	346,3	1,8
оптовая и розничная торговля; ремонт автотранспортных средств, мотоциклов, бытовых изделий и предметов личного пользования	1234,9	6,5

	2013	
	млн. рублей	в % к итогу
гостиницы и рестораны	168,9	0,9
транспорт и связь	4729,4	24,7
финансовая деятельность	257,7	1,3
операции с недвижимым имуществом, аренда и предоставление услуг	943,0	4,9
государственное управление и обеспечение военной безопасности; социальное страхование	698,6	3,7
образование	257,1	1,3
здравоохранение и предоставление социальных услуг	851,4	4,4
предоставление прочих коммунальных, социальных и персональных услуг	690,4	3,6

ЦЕНЫ

Индексы цен и тарифов:

(на конец периода, в процентах)

	К предыдущему месяцу			Январь 2014 к январю 2013	<i>Справочно</i> январь 2013 к декабрю 2012
	ноябрь 2013	декабрь 2013	январь 2014		
Индекс потребительских цен	100,5	100,6	100,5	106,5	101,2
Индекс цен производителей промышленных товаров ¹⁾	100,0	100,2	100,1	100,7	100,0
Индекс цен производителей сельскохозяйственной продукции	102,5	102,6	100,3	104,2	98,8
Сводный индекс цен строительной продукции	100,3	99,6	99,7	102,6	99,7
Индекс тарифов на грузовые перевозки	100,0	101,3	100,0	102,9	99,7
Индекс тарифов на услуги связи для юридических лиц	100,0	100,0	116,6	120,9	101,6

¹⁾ На товары, предназначенные для реализации на внутреннем рынке.

Индексы цен и тарифов в январе 2013 и 2014 годов
(на конец периода, в % к декабрю предыдущего года)



ПОТРЕБИТЕЛЬСКИЕ ЦЕНЫ

В январе 2014 года по сравнению с предыдущим месяцем индекс потребительских цен составил 100,5 процента, в том числе на продовольственные товары – 101,0, непродовольственные товары - 100,2, услуги – 99,96 процента.

Индексы потребительских цен и тарифов на товары и услуги:

(на конец периода, в процентах)

	Всего		В том числе на					
	к предыдущему периоду	к декабрю предыдущего года	продовольственные товары		непродовольственные товары		услуги	
			к предыдущему периоду	к декабрю предыдущего года	к предыдущему периоду	к декабрю предыдущего года	к предыдущему периоду	к декабрю предыдущего года
2013 год								
Январь	101,2	101,2	102,0	102,0	100,6	100,6	100,7	100,7
Февраль	100,7	101,9	101,1	103,1	100,5	101,1	100,1	100,8
Март	100,4	102,3	100,4	103,5	100,5	101,6	100,3	101,0
I квартал	102,3	102,3	103,5	103,5	101,6	101,6	101,0	101,0
Апрель	100,5	102,8	100,6	104,2	100,4	102,0	100,3	101,3
Май	100,7	103,5	100,7	104,9	100,3	102,3	101,4	102,7

	Всего		В том числе на					
	к предыдущему периоду	к декабрю предыдущего года	продовольственные товары		непродовольственные товары		услуги	
			к предыдущему периоду	к декабрю предыдущего года	к предыдущему периоду	к декабрю предыдущего года	к предыдущему периоду	к декабрю предыдущего года
Июнь	100,4	103,8	100,3	105,2	100,3	102,6	100,6	103,3
II квартал	101,5	103,8	101,6	105,2	100,9	102,6	102,2	103,3
Июль	100,9	104,7	100,2	105,5	100,3	102,9	103,5	106,9
Август	100,2	104,9	99,7	105,2	100,5	103,4	100,6	107,5
Сентябрь	100,3	105,3	100,2	105,4	100,2	103,7	100,7	108,3
III квартал	101,4	105,3	100,1	105,4	101,0	103,7	104,8	108,3
Октябрь	100,8	106,1	101,4	106,8	100,7	104,3	99,7	108,0
Ноябрь	100,5	106,6	100,7	107,6	100,5	104,8	100,1	108,1
Декабрь	100,6	107,2	100,7	108,4	100,5	105,4	100,4	108,5
IV квартал	101,9	107,2	102,9	108,4	101,7	105,4	100,3	108,5
2014 год								
Январь	100,5	100,5	101,0	101,0	100,2	100,2	100,0	100,0

Базовый индекс потребительских цен (БИПЦ), исключая изменения цен на отдельные товары, подверженные влиянию факторов, которые носят административный, а также сезонный характер, в январе 2014 года к уровню декабря 2013 составил 100,1 процента.

В январе 2014 года цены на продовольственные товары выросли на 1 процент.

Индексы цен на отдельные виды продовольственных товаров:

(на конец периода, в процентах)

	К предыдущему месяцу		Январь 2014 к январю 2013	Справочно январь 2013 к декабрю 2012
	декабрь 2013	январь 2014		
Продовольственные товары без алкогольных напитков	100,8	100,9	106,0	101,2
Мясо и птица	100,0	99,9	96,3	99,6
Рыба и морепродукты	101,4	101,9	107,4	101,1
Масло сливочное	102,3	98,7	115,2	100,7

	К предыдущему месяцу		Январь 2014 к январю 2013	<i>Справочно</i> январь 2013 к декабрю 2012
	декабрь 2013	январь 2014		
Масло подсолнечное	101,9	98,3	92,7	101,6
Молоко и молочная продукция	101,8	100,9	112,5	100,5
Яйца куриные	96,2	91,8	119,5	99,3
Сахар	99,7	99,8	101,2	100,6
Соль поваренная пищевая	101,5	101,8	102,2	101,2
Кондитерские изделия	101,6	99,9	105,6	100,5
Мука	100,7	99,3	105,2	101,8
Хлеб и хлебобулочные изделия	100,3	99,8	108,9	100,4
Крупа и бобовые	99,8	99,5	100,3	101,5
Макаронные изделия	99,5	100,2	105,2	102,1
Флодоовощная продукция, включая картофель	101,2	108,6	109,6	107,8
Алкогольные напитки	100,5	101,5	112,8	105,5
Общественное питание	100,1	100,0	106,6	101,4

В январе 2014 года цены на непродовольственные товары выросли на 0,2 процента.

Индексы цен на отдельные группы непродовольственных товаров:

(на конец периода, в процентах)

	К предыдущему месяцу		Январь 2014 к январю 2013	<i>Справочно</i> январь 2013 к декабрю 2012
	декабрь 2013	январь 2014		
Ткани	101,4	100,1	103,8	100,3
Одежда и белье	100,7	100,2	107,3	100,6
Трикотажные изделия	100,5	100,5	109,2	100,9
Обувь	100,8	100,5	107,1	100,5
Моющие и чистящие средства	101,3	100,9	102,9	100,5
Табачные изделия	101,4	100,4	125,4	101,9
Электротовары и другие бытовые приборы	102,4	100,2	102,8	100,0

	К предыдущему месяцу		Январь 2014 к январю 2013	<i>Справочно</i> январь 2013 к декабрю 2012
	декабрь 2013	январь 2014		
Телерадиотовары	99,7	100,5	97,9	101,0
Строительные материалы	100,6	100,2	104,5	100,0
Бензин автомобильный	100,1	99,7	105,5	100,5
Медикаменты	100,5	100,4	104,7	102,1

В январе 2014 года цены (тарифы) на услуги снизились на 0,04 процента.
Индексы цен и тарифов на отдельные группы и виды услуг:

(на конец периода, в процентах)

	К предыдущему месяцу		Январь 2014 к январю 2013	<i>Справочно</i> январь 2013 к декабрю 2012
	декабрь 2013	январь 2014		
Жилищно-коммунальные услуги	100,0	100,2	109,3	100,1
<i>Жилищные услуги</i>	<i>100,0</i>	<i>100,7</i>	<i>103,0</i>	<i>100,3</i>
содержание и ремонт жилья в государственном и муниципальном жилищных фондах	100,0	101,1	102,7	100,0
наём жилых помещений в государственном и муниципальном жилищных фондах	100,0	100,0	103,2	100,0
содержание и ремонт жилья для граждан собственников жилья в результате приватизации	100,0	101,1	102,6	100,0
услуги по организации и выполнению работ по эксплуатации домов ЖК, ЖСК, ТСЖ	100,0	100,0	100,7	100,0
аренда однокомнатной квартиры у частных лиц	100,0	100,0	108,9	100,9
аренда двухкомнатной квартиры у частных лиц	100,0	100,0	106,6	103,4

	К предыдущему месяцу		Январь 2014 к январю 2013	<i>Справочно</i> январь 2013 к декабрю 2012
	декабрь 2013	январь 2014		
<i>Коммунальные услуги</i>	100,0	100,0	111,1	100,0
водоснабжение и водоот- ведение	100,0	100,0	108,0	100,0
отопление	100,0	100,0	111,2	100,0
водоснабжение горячее	100,0	100,0	112,4	100,0
газоснабжение	100,0	100,0	111,0	100,3
электроснабжение	100,0	100,0	112,2	100,0
<i>Услуги гостиниц и прочих мест проживания</i>	100,0	100,0	134,0	99,6
Бытовые услуги	100,2	100,1	109,3	102,5
Услуги пассажирского транспорта	104,1	98,9	111,5	100,3
Услуги связи	100,2	100,0	102,9	100,2
Услуги дошкольного воспитания	100,0	101,6	116,8	100,0
Услуги образования	100,0	100,0	109,9	100,1
Услуги зарубежного ту- ризма	91,0	97,6	101,3	103,4
Санаторно-оздорови- тельные услуги	100,0	95,1	96,6	100,0
Медицинские услуги	101,4	101,2	108,6	105,5
Услуги физической куль- туры и спорта	100,0	100,0	104,1	100,0
Услуги страхования	100,5	100,5	110,3	100,7

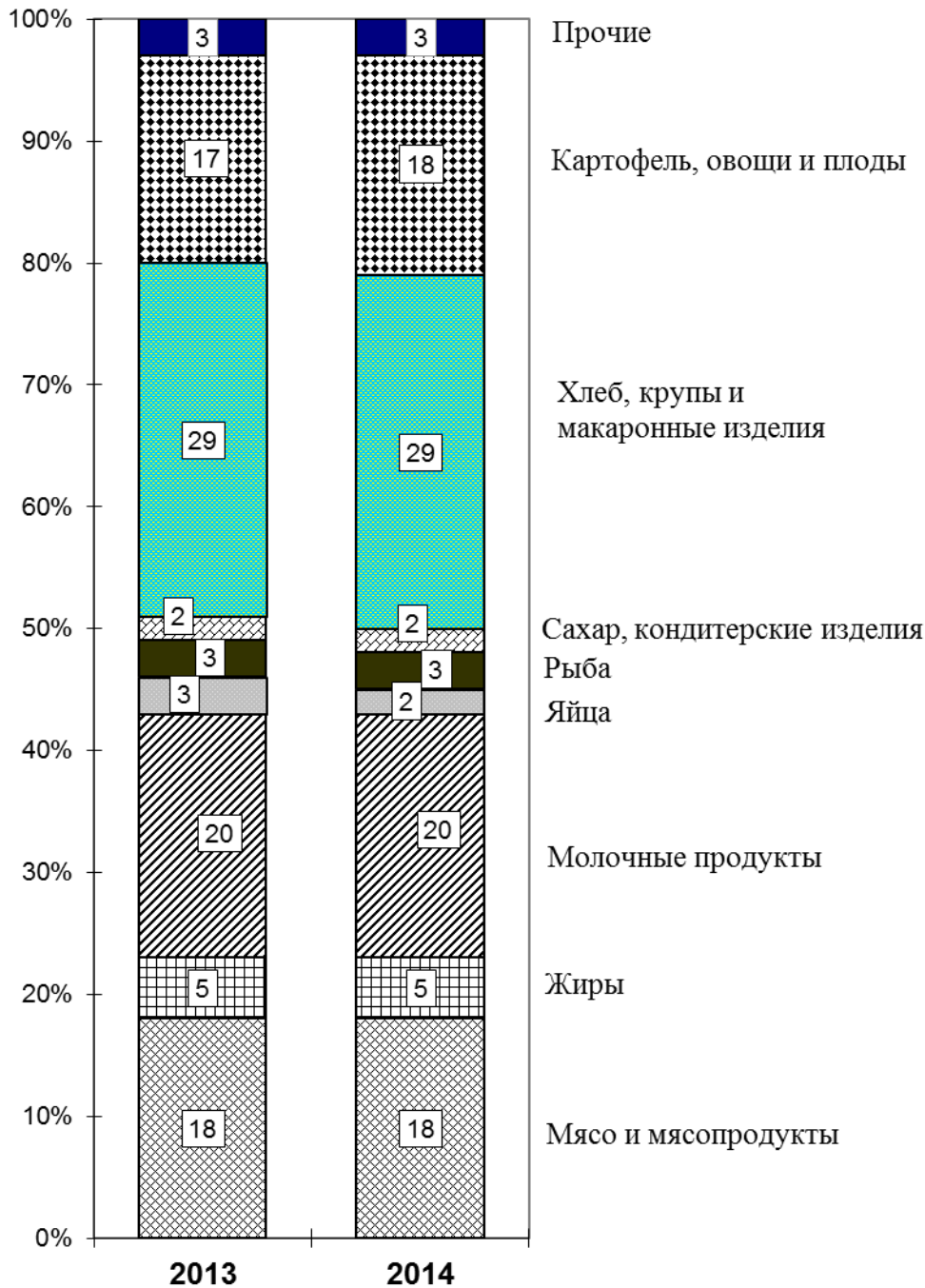
Стоимость аренды однокомнатной квартиры у частных лиц в январе 2014 года по Псковской области составила 8577,15 рубля в месяц, двухкомнатной квартиры - 11706,71 рубля.

Стоимость фиксированного набора потребительских товаров и услуг для межрегиональных сопоставлений покупательной способности населения в январе 2014 года составила 10725,38 рубля и увеличилась по сравнению с предыдущим месяцем на 0,8 процента.

Стоимость минимального набора продуктов питания в январе 2014 года по области составила 3122,07 рубля в расчете на месяц и увеличилась по сравнению с предыдущим месяцем на 2,5 процента.

Структура стоимости минимального набора продуктов питания в январе 2013 и 2014 годов

(в %, в расчете на одного человека в месяц)



ЦЕНЫ ПРОИЗВОДИТЕЛЕЙ

Индекс цен производителей промышленных товаров¹⁾ в январе 2014 года, по предварительным данным, **составил 100,1 процента**, в том числе: в производстве и распределении электроэнергии, газа и воды – 100,4, в обрабатывающих производствах – 100,1, в добыче полезных ископаемых – 99,6 процента.

¹⁾ На товары, предназначенные для реализации на внутреннем рынке.

Индексы цен производителей по отдельным видам экономической деятельности:

(на конец периода, в процентах)

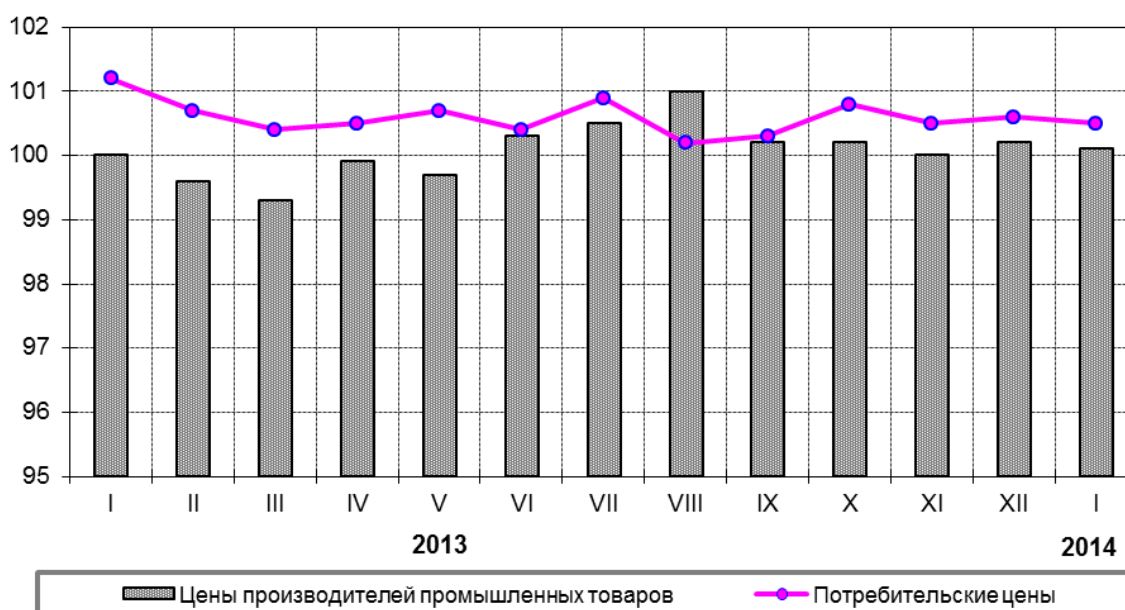
	К предыдущему месяцу		Январь 2014 к январю 2013	<i>Справочно</i> январь 2013 к декабрю 2012
	декабрь 2013	январь 2014		
Производство промышленных товаров - всего	100,2	100,1	100,7	100,0
Добыча полезных ископаемых	100,0	99,6	100,4	100,2
Обрабатывающие производства	100,4	100,1	99,0	100,0
в том числе:				
производство пищевых продуктов (включая напитков и табака)	101,1	100,2	101,8	99,7
текстильное и швейное производство	100,0	100,0	101,6	100,0
производство кожи, изделий из кожи и производство обуви	98,8	101,5	103,7	100,0
обработка древесины и производство изделий из дерева	100,0	100,2	101,1	100,2
целлюлозно-бумажное производство; издательская и полиграфическая деятельность	99,9	99,0	102,7	100,1
производство прочих неметаллических продуктов	100,2	99,3	98,4	100,5
металлургическое производство и производство готовых металлических изделий	100,0	100,0	103,7	100,0
производство машин и оборудования	100,0	100,2	101,0	100,0
производство электрооборудования, электронного и оптического оборудования	100,1	100,2	93,3	100,0
Производство и распределение электроэнергии, газа и воды	99,1	100,4	110,0	100,5

В январе 2014 года в обрабатывающих производствах рост цен наблюдался на комбикорма – на 6,9 процента, спреды – на 3,3, провода обмоточные изолированные – на 2,6, блоки стеновые крупные – на 2,5, блоки дверные в сборе – на 1,9 процента.

Снижение цен отмечено на плитки керамические глазурованные для внутренней облицовки стен – на 7,7 процента, пиломатериалы обрезные – на 1,8, кирпич керамический неогнеупорный строительный – на 1,4, мясо и птицу – на 0,5 процента.

Индексы цен производителей промышленных товаров и потребительских цен

(на конец месяца, в % к предыдущему месяцу)



Индекс цен производителей сельскохозяйственной продукции, реализованной сельскохозяйственными организациями, в январе 2014 года, по предварительным данным, составил 100,3 процента, в том числе в растениеводстве – 100,9, в животноводстве – 100,2 процента.

Индексы цен производителей отдельных групп и видов сельскохозяйственной продукции:

(на конец периода, в процентах)

	К предыдущему месяцу		Январь 2014 к январю 2013	Справочно январь 2013 к декабрю 2012
	декабрь 2013	январь 2014		
Продукция сельского хозяйства - всего	102,6	100,3	104,2	98,8
Растениеводство	109,1	100,9	108,5	100,3
Зерновые культуры	97,7	100,4	113,3	100,8

	К предыдущему месяцу		Январь 2014 к январю 2013	<i>Справочно</i> январь 2013 к декабрю 2012
	декабрь 2013	январь 2014		
Картофель	100,6	106,2	144,5	100,5
Овощи свежие	116,2	100,4	101,3	100,04
Животноводство	102,0	100,2	103,9	98,7
Скот крупный рогатый, свиньи и птица сельскохозяйственная (учтенные в живом весе)	99,8	99,0	87,2	97,8
Молоко сырое крупного рогатого скота	106,6	103,7	130,6	99,9

В январе 2014 года средняя цена реализации сельскохозяйственными организациями составила (за тонну): на зерновые культуры – 7907 рублей, картофель – 12843 рубля, скот крупный рогатый живой – 57628 рублей, свиней живых – 72512 рублей, молоко сырое крупного рогатого скота – 18261 рубль.

Сводный индекс цен строительной продукции в январе 2014 года, по предварительным данным, составил 99,7 процента.

Индексы цен строительной продукции:

(на конец периода, в процентах)

	К предыдущему месяцу		Январь 2014 к январю 2013	<i>Справочно</i> январь 2013 к декабрю 2012
	декабрь 2013	январь 2014		
Сводный индекс цен строительной продукции	99,6	99,7	102,6	99,7
в том числе:				
индекс цен производителей в строительстве (строительно-монтажные работы)	99,3	99,6	103,8	98,5
индекс цен на машины и оборудование, используемые в строительстве	100,02	99,8	100,9	101,5
индекс цен на прочие капитальные работы и затраты	101,8	100,3	98,4	99,2

Сводные индексы цен строительной продукции по отдельным видам экономической деятельности:

(на конец периода, в процентах)

	К предыдущему месяцу		Январь 2014 к январю 2013	<i>Справочно</i> январь 2013 к декабрю 2012
	декабрь 2013	январь 2014		
Сельское хозяйство, охота и лесное хозяйство	100,5	99,5	100,4	99,1
Добыча полезных ископа- емых	99,5	98,9	102,1	100,03
Обрабатывающие произ- водства	99,8	99,8	102,2	101,4
Производство и распреде- ление электроэнергии, газа и воды	99,7	99,97	102,3	99,9
Строительство	99,3	99,0	103,1	98,6
Транспорт и связь	99,8	99,8	100,4	100,2

Индексы цен приобретения строительными организациями основных видов строительных материалов:

(на конец периода, в процентах)

	К предыдущему месяцу		Январь 2014 к январю 2013	<i>Справочно</i> январь 2013 к декабрю 2012
	декабрь 2013	январь 2014		
Бетон, готовый для заливки (товарный бетон)	100,0	101,2	104,6	100,0
Растворы строительные	100,0	100,0	102,6	100,0
Кирпич керамический неог- неупорный строительный	100,0	100,0	104,5	100,7
Кирпич силикатный	100,0	100,0	101,8	103,8
Щебень	100,3	100,4	99,8	99,6
Пески природные прочие	100,3	102,4	128,3	99,9
Арматура периодического профиля класса А III	99,9	101,7	93,6	99,3
Плитки керамические глазу- рованные для внутренней об- лицовки стен	100,0	100,4	104,3	100,0

	К предыдущему месяцу		Январь 2014 к январю 2013	Справочно январь 2013 к декабрю 2012
	декабрь 2013	январь 2014		
Цемент	100,2	100,8	99,6	99,4
Асфальтобетонная смесь	99,9	100,0	112,3	100,0
Битумы	96,5	100,1	100,6	100,0

Соотношение цен приобретения основных видов строительных материалов с ценой на кирпич керамический неогнеупорный строительный:

	Средняя цена в январе 2014, рублей за единицу	Соотношение цен приобретения с ценой на кирпич керамический, %	
		январь 2014	справочно
			январь 2013
Кирпич керамический неогнеупорный строительный, тыс. усл. кирпичей	9308	100	100
Цемент, тонн	3629	39	45
Бетон, готовый для заливки (товарный бетон), м ³	4083	44	47
Растворы строительные, м ³	3500	38	39
Щебень, м ³	700	7,5	8,0
Пески природные прочие, м ³	217	2,3	1,8

Индекс тарифов на грузовые перевозки автомобильным транспортом в январе 2014 года составил 100 процентов.

Индексы тарифов на грузовые перевозки автомобильным транспортом по видам сообщения:

(на конец периода, в процентах)

	К предыдущему месяцу		Январь 2014 к январю 2013	Справочно январь 2013 к декабрю 2012
	декабрь 2013	январь 2014		
Автомобильный транспорт	101,3	100,0	102,9	99,7

	К предыдущему месяцу		Январь 2014 к январю 2013	<i>Справочно</i> январь 2013 к декабрю 2012
	декабрь 2013	январь 2014		
в том числе по видам сообщения:				
международное	101,8	100,1	103,8	99,6
междугородное	100,0	99,3	98,5	100,0
внутригородское и пригородное	100,0	100,0	100,0	100,0

Индекс тарифов на услуги связи для юридических лиц в январе 2014 года составил 116,6 процента.

Индексы тарифов на услуги связи для юридических лиц:

(на конец периода, в процентах)

	К предыдущему месяцу		Январь 2014 к январю 2013	<i>Справочно</i> январь 2013 к декабрю 2012
	декабрь 2013	январь 2014		
Услуги связи для юридических лиц	100,0	116,6	120,9	101,6
в том числе:				
услуги национальной почты	100,0	98,5	113,3	101,8
услуги местной телефонной связи	100,0	100,0	104,9	100,0
услуги междугородной телефонной связи	100,0	100,0	100,0	100,0
услуги документальной электросвязи	100,0	100,0	101,5	100,0
услуги проводного радиовещания	100,0	100,0	102,4	100,0
услуги подвижной связи	100,0	134,7	134,7	102,7

ФИНАНСЫ

ГОСУДАРСТВЕННЫЕ ФИНАНСЫ

Исполнение консолидированного бюджета Псковской области (по оперативным данным Государственного финансового управления Псковской области) характеризуется следующими данными:

(млн. рублей)

	Доходы	Расходы	Профицит, дефицит(-)
2013 год			
Январь	1802,4	858,6	943,8
Январь-февраль	3454,3	2821,3	633,0
I квартал	5617,4	4953,2	664,2
Январь-апрель	8815,2	8045,6	769,6
Январь-май	10669,0	10272,6	396,4
I полугодие	12597,4	13257,6	-660,2
Январь-июль	14883,1	16095,6	-1212,5
Январь-август	17173,4	18384,6	-1211,2
Январь-сентябрь	19554,2	20997,6	-1443,4
Январь-октябрь	22194,8	24177,0	-1982,2
Январь-ноябрь	24386,2	26915,6	-2529,4
Год	27763,7	32947,7	-5184,0

Дефицит консолидированного бюджета Псковской области в январе-декабре 2013 года сложился в сумме 5184,0 млн. рублей.

Структура консолидированного бюджета Псковской области в январе-декабре 2013 года представлена в таблице:

	Млн. рублей	В % к итогу
Доходы	27763,7	100
из них:		
налог на прибыль организаций	2649,8	9,5
налог на доходы физических лиц	7325,4	26,4
акцизы по подакцизным товарам (продукции), производимым на территории Российской Федерации	2505,3	9,0
налоги на совокупный доход	1160,3	4,2
налоги на имущество	2130,3	7,7
налоги, сборы и регулярные платежи за пользование природными ресурсами	17,7	0,1
доходы от использования имущества, находящегося в государственной и муниципальной собственности	636,7	2,3

	Млн. рублей	В % к итогу
платежи при пользовании природными ресурсами	104,3	0,4
безвозмездные поступления	10520,3	37,9
Расходы	32947,7	100
из них на:		
общегосударственные вопросы	1990,2	6,0
национальную безопасность и правоохранительную деятельность	442,4	1,3
национальную экономику	6676,7	20,3
из нее на:		
сельское хозяйство и рыболовство	2451,8	7,4
лесное хозяйство	334,9	1,0
дорожное хозяйство (дорожные фонды)	2425,9	7,4
жилищно-коммунальное хозяйство	2522,9	7,7
социально-культурные мероприятия	20725,8	62,9

НАЛОГОВАЯ СТАТИСТИКА

По оперативным данным Управления Федеральной налоговой службы России по Псковской области поступление налогов, сборов и иных обязательных платежей, администрируемых ФНС России, в консолидированный бюджет РФ в январе-декабре 2013 года составило 15789,1 млн. рублей. Поступления в консолидированный бюджет области составили 13329,0 млн. рублей.

Поступления налогов, сборов и иных обязательных платежей в консолидированный бюджет РФ по видам в январе-декабре 2013 года представлены в таблице:

	В консолидированный бюджет РФ		Из него в консолидированный бюджет Псковской области	
	млн. рублей	удельный вес в общей сумме поступлений, %	млн. рублей	удельный вес в общей сумме поступлений, %
Всего	15789,1	100	13329,0	100
в том числе:				
налог на прибыль организаций	2758,1	17,5	2649,8	19,9
налог на доходы физических лиц	7325,4	46,4	7325,4	54,9

	В консолидированный бюджет РФ		Из него в консолидированный бюджет Псковской области	
	млн. рублей	удельный вес в общей сумме поступлений, %	млн. рублей	удельный вес в общей сумме поступлений, %
налог на добавленную стоимость на товары (работы, услуги), реализуемые на территории РФ	1879,4	11,9	х	х
акцизы по подакцизным товарам (продукции), производимым на территории РФ	1,1	0,0	0,9	0,0
налоги на имущество	2130,3	13,5	2130,3	16,0
налоги, сборы и регулярные платежи за пользование природными ресурсами	25,9	0,2	17,7	0,1
налоги со специальным налоговым режимом	1154,8	7,3	1155,1	8,7
прочие	513,9	3,2	49,8	0,4

Основную часть налогов, сборов и иных обязательных платежей консолидированного бюджета области в январе-декабре 2013 года обеспечили поступления налога на доходы физических лиц – 54,9 процента, налога на прибыль организаций – 19,9 процента, налогов на имущество – 16 процентов.

По оперативным данным Управления Федеральной налоговой службы по Псковской области, задолженность по налогам и сборам, учитываемая с момента ее возникновения (без учета задолженности по единому социальному налогу и уплате пеней и налоговых санкций), в консолидированный бюджет РФ составила на 1 января 2014 года 973,8 млн. рублей, из нее по федеральным налогам и сборам – 64,8 процента, региональным – 23,1, местным – 5,8, со специальным налоговым режимом – 6,3 процента.

Структура задолженности по налоговым платежам и сборам (без учета задолженности по единому социальному налогу и уплате пеней и налоговых санкций) в консолидированный бюджет РФ на 1 января 2014 года:

	Задолженность		Из нее			
	млн. рублей	в % к итогу	недоимка		урегулированная задолженность	
			млн. рублей	в % к итогу	млн. рублей	в % к итогу
Всего	973,8	100	436,0	100	535,2	100
в том числе:						

	Задолженность		Из нее			
	млн. рублей	в % к итогу	недоимка		урегулированная задолженность	
			млн. рублей	в % к итогу	млн. рублей	в % к итогу
по федеральным нало- гам и сборам	631,3	64,8	219,2	50,3	411,7	76,9
в том числе:						
налог на прибыль организаций	146,6	15,1	44,6	10,2	102,0	19,0
налог на добавленную стоимость на товары (работы, услуги), реа- лизуемые на террито- рии Российской Феде- рации и ввозимые из Республики Беларусь	366,2	37,6	128,5	29,5	237,5	44,4
из него налог на добавленную стои- мость на товары (ра- боты, услуги), реа- лизуемые на терри- тории Российской Федерации	362,4	37,2	127,5	29,2	234,6	43,8
налоги, сборы и регу- лярные платежи за пользование природ- ными ресурсами	3,2	0,3	0,6	0,1	2,5	0,5
из них налог на до- бычу полезных ис- копаемых	1,1	0,1	0,3	0,1	0,7	0,1
остальные федераль- ные налоги и сборы	115,3	11,8	45,5	10,5	69,7	13,0
по региональным нало- гам и сборам	225,2	23,1	153,7	35,3	69,8	13,0
по местным налогам и сборам	56,2	5,8	43,0	9,9	12,7	2,4
по налогам со специ- альным налоговым ре- жимом	61,1	6,3	20,1	4,5	41,0	7,7

Задолженность по уплате пеней и налоговых санкций (штрафов) на 1 янва-
ря 2014 года составила 323,1 млн. рублей.

Структура задолженности по единому социальному налогу (без учета за-
долженности по уплате пеней и налоговых санкций) на 1 января 2014 года пред-
ставлена в таблице:

	Задолженность		Из нее			
	млн. рублей	в % к итогу	недоимка		урегулированная задолженность	
			млн. рублей	в % к итогу	млн. рублей	в % к итогу
Всего	31,0	100	10,1	100	20,7	100
в том числе:						
единый социальный налог, зачисляемый в федеральный бюджет	26,1	84,2	8,1	80,2	17,9	86,5
Фонд социального стра- хования Российской Федерации	1,0	3,2	0,6	5,9	0,4	1,9
Федеральный фонд обя- зательного медицинско- го страхования	1,1	3,6	0,3	3,0	0,7	3,4
территориальные фонда обязательного медицин- ского страхования	2,8	9,0	1,1	10,9	1,7	8,2

Задолженность по уплате пеней и налоговых санкций по единому социальному налогу на 1 января 2014 года составила 19,0 млн. рублей.

Структура задолженности по платежам в государственные внебюджетные фонды (без учета задолженности по уплате пеней и налоговых санкций) на 1 января 2014 года представлена в таблице:

	Задолженность		Из нее			
	млн. рублей	в % к итогу	недоимка		урегулированная задолженность	
			млн. рублей	в % к итогу	млн. рублей	в % к итогу
Всего	19,7	100	2,7	100	16,5	100
в том числе:						
Пенсионный фонд Российской Федера- ции	15,5	78,7	2,1	77,8	13,0	78,8
Фонд социального страхования Россий- ской Федерации	1,8	9,1	0,3	11,1	1,5	9,1
Федеральный фонд обязательного меди- цинского страхования	0,1	0,5	0,0	0,0	0,1	0,6

	Задолженность		Из нее			
	млн. рублей	в % к итогу	недоимка		урегулированная задолженность	
			млн. рублей	в % к итогу	млн. рублей	в % к итогу
территориальные фонды обязательного медицинского страхо- вания	2,3	11,7	0,3	11,1	1,9	11,5

Задолженность по уплате пеней и налоговых санкций по платежам в государственные внебюджетные фонды на 1 января 2014 года составила 10,4 млн. рублей.

ДЕНЕЖНО-КРЕДИТНАЯ СИСТЕМА¹⁾

По состоянию на 1 января 2014 года в области действовали три кредитные организации, имеющие право на осуществление банковских операций. В таблице представлены отдельные показатели деятельности кредитных организаций:

(на начало месяца)

	Январь 2014	Справочно
		январь 2013
Количество действующих кредитных организаций, единиц	3	3
из них имеющих лицензии (разрешения), предоставляющие право на:		
привлечение вкладов населения	3	3
осуществление операций в иностранной валюте	3	3
Число филиалов действующих кредитных организаций на территории Псковской области, единиц	6	6
из них филиалы Сбербанка России	1	1
Зарегистрированный уставный капитал действующих кредитных организаций, млн. рублей	508,7	408,7

Из трех кредитных организаций, действующих на территории области, все имеют лицензии на осуществление операций в иностранной валюте. Лицензий на операции с драгметаллами и генеральных лицензий ни одна из них не имеет.

¹⁾ По данным Главного управления Центрального банка Российской Федерации по Псковской области. Информация представляется по региональным кредитным организациям и филиалам кредитных организаций, расположенным на территории области (без учета операционных и кредитно-кассовых офисов, расположенных на территории области).

Объем кредитов, депозитов и прочих размещенных средств, предоставленных организациям, физическим лицам и кредитным организациям (в рублях и иностранной валюте), составил на 1 января 2014 года 46301,2 млн. рублей, в том числе кредиты и прочие размещенные средства, предоставленные организациям – 34057,6 млн. рублей, кредиты, предоставленные физическим лицам – 12240,6 млн. рублей.

Объем просроченной задолженности по кредитам банков составил на 1 января 2014 года 5211,2 млн. рублей, из него 133,3 млн. рублей (2,6%) - просроченная задолженность по предоставленным кредитам и прочим размещенным средствам граждан.

Ставка рефинансирования, установленная Банком России, на 1 января 2014 года составила 8,25 процента годовых.

Объем вкладов (депозитов) физических лиц, привлеченных кредитными организациями Псковской области (с учетом кредитно-кассовых офисов и операционных офисов инорегиональных организаций (филиалов), расположенных на территории области), на 1 января 2014 года представлен в таблице:

	Всего		Из них в Сбербанке РФ	
	млн. рублей	в % к 1 января 2013	млн. рублей	в % к 1 января 2013
Всего	37598,8	120,8	26620,2	121,8
в том числе на счетах:				
рублевых	35506,1	121,3	25189,1	122,2
валютных и в драгоценных металлах	2092,7	113,2	1431,1	116,6

СОЦИАЛЬНАЯ СФЕРА

УРОВЕНЬ ЖИЗНИ НАСЕЛЕНИЯ

В декабре 2013 года объем денежных доходов населения сложился в размере 16273,7 млн. рублей и увеличился на 3 процента по сравнению с соответствующим периодом 2012 года. Население израсходовало на покупку товаров и оплату услуг 10827 млн. рублей, что на 9,5 процента больше, чем в декабре 2012 года.

Основные показатели, характеризующие уровень жизни населения:

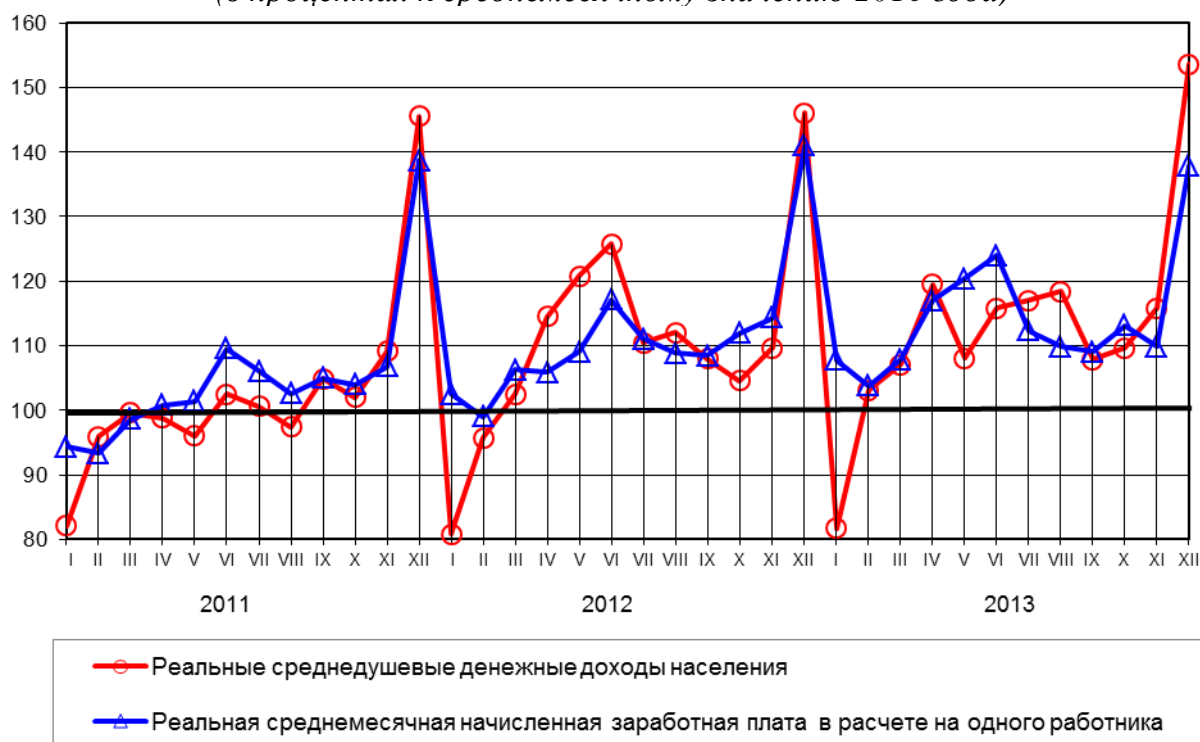
	Декабрь 2013	В % к		Справочно	
		декабрю 2012	ноябрю 2013	декабрь 2012 в % к	
				декабрю 2011	ноябрю 2012
Денежные доходы (в среднем на душу населения) ¹⁾ , рублей	24601	103,8	133,5	117,1	140,7

	Декабрь 2013	В % к		Справочно	
		декабрю 2012	ноябрю 2013	декабрь 2012 в % к	
				декабрю 2011	ноябрю 2012
Реальные располагаемые денежные доходы ¹⁾	х	97,6	130,6	108,5	137,0
Среднемесячная начисленная заработная плата одного работника ²⁾ :					
номинальная, рублей	24513	107,9	126,2	109,4	124,1
реальная	х	100,7	125,4	102,0	123,2

¹⁾ За 2013г. предварительные данные. За 2012г. данные уточнены на основании годовых расчетов показателей денежных доходов и расходов населения.

²⁾ Оценка.

Динамика основных показателей реальных доходов населения
(в процентах к среднемесячному значению 2010 года)



ДЕНЕЖНЫЕ ДОХОДЫ

Реальные располагаемые денежные доходы (доходы за вычетом обязательных платежей, скорректированные на индекс потребительских цен), по предварительным данным, в декабре 2013 года по сравнению с соответствующим периодом 2012 года снизились на 2,4 процента.

Динамика реальных располагаемых денежных доходов:

	В % к	
	соответствующему периоду предыдущего года	предыдущему периоду
2012 год¹⁾		
Январь	97,6	58,3
Февраль	98,7	116,6
Март	102,0	106,1
<i>I квартал</i>	99,5	79,2
Апрель	114,7	113,7
Май	125,8	105,6
Июнь	123,0	103,7
<i>II квартал</i>	121,1	130,2
<i>I полугодие</i>	110,8	-
Июль	108,2	85,9
Август	113,3	102,5
Сентябрь	102,1	97,2
<i>III квартал</i>	107,7	90,2
<i>Январь-сентябрь</i>	109,7	-
Октябрь	104,7	98,4
Ноябрь	101,3	104,7
Декабрь	108,5	137,0
<i>IV квартал</i>	106,2	114,3
<i>Год</i>	108,5	-
2013 год²⁾		
Январь	106,0	57,0
Февраль	101,4	111,6
Март	100,6	105,2
<i>I квартал</i>	102,5	77,1
Апрель	98,0	110,8
Май	85,9	92,5
Июнь	88,9	107,3
<i>II квартал</i>	90,8	115,3
<i>I полугодие</i>	95,8	-
Июль	103,1	99,7
Август	100,6	99,9
Сентябрь	97,8	94,6
<i>III квартал</i>	100,5	99,9
<i>Январь-сентябрь</i>	97,4	-
Октябрь	101,7	102,4
Ноябрь	102,4	105,3
Декабрь	97,6	130,6

	В % к	
	соответствующему периоду предыдущего года	предыдущему периоду
IV квартал	100,2	112,8
Год	98,2	-

¹⁾ Данные уточнены на основании годовых расчетов показателей денежных доходов и расходов населения.

²⁾ Предварительные данные.

В декабре 2013 года **денежные доходы населения** сложились в сумме 16273,7 млн. рублей и увеличились по сравнению с декабрем 2012 года на 3 процента, **денежные расходы населения** – соответственно 14682,6 млн. рублей и на 2,9 процента. Превышение денежных доходов населения над расходами составило 1591,1 млн. рублей.

Средняя номинальная заработная плата и ее дифференциация

Средняя номинальная заработная плата, начисленная за декабрь 2013 года, по оценке, составила 24513,4 рубля и увеличилась по сравнению с предыдущим месяцем на 26,2 процента, а по сравнению с декабрем 2012 года - на 7,9 процента.

Изменение номинальной и реальной среднемесячной заработной платы характеризуется следующими данными:

	Среднемесячная номинальная начисленная заработная плата, рублей	В % к		Реальная заработная плата в % к	
		соответствующему периоду предыдущего года	предыдущему месяцу	соответствующему периоду предыдущего года	предыдущему месяцу
2012 год					
Январь ¹⁾	15885	112,3	72,8	108,3	72,5
Февраль ¹⁾	15429	113,1	95,8	109,2	95,3
Март	16659	112,4	107,1	108,7	106,5
I квартал	16106	113,4		109,5	
Апрель	16673	111,8	100,6	108,2	100,2
Май	17218	114,4	103,3	110,6	103,0
Июнь	18591	113,9	107,9	109,9	107,3
I полугодие	16782	113,3		109,5	
Июль	17880	113,4	96,0	107,8	94,7
Август	17609	111,6	94,8	105,4	94,3
Сентябрь	17662	109,1	100,3	101,9	99,6
Январь-сентябрь	17174	113,2		108,5	
Октябрь	18337	114,5	103,6	107,0	103,1
Ноябрь	18821	113,9	102,6	106,3	102,0
Декабрь	23360	109,4	124,1	102,0	123,2
Январь-декабрь	18203	115,8		110,2	

	Среднемесячная номинальная начисленная заработная плата, рублей	В % к		Реальная заработная плата в % к	
		соответствующему периоду предыдущего года	предыдущему месяцу	соответствующему периоду предыдущего года	предыдущему месяцу
2013 год					
Январь	18077	109,6	77,4	101,3	76,5
Февраль	17519	107,5	96,9	99,3	96,2
Март	18289	106,9	104,3	98,7	103,6
I квартал	17968	108,0		99,7	
Апрель	19931	113,7	104,6	105,1	104,1
Май	20643	115,0	104,3	105,9	103,6
Июнь	21325	110,4	103,3	101,9	102,9
I полугодие	19397	111,2		102,7	
Июль	19490	108,2	94,3	100,4	93,5
Август	19104	111,8	98,4	103,9	98,2
Сентябрь	19040	111,0	99,7	103,6	99,4
Январь-сентябрь	19254	110,4		102,2	
Октябрь	19886	111,6	104,4	103,9	103,6
Ноябрь	19419	106,1	97,7	98,9	97,2
Декабрь	24513	107,9	126,2	100,7	125,4
Январь-декабрь	19754	109,9		101,9	

¹⁾ С учетом корректировки по итогам сплошного обследования субъектов малого предпринимательства за 2010 год.

В декабре 2013 года уровень среднемесячной начисленной заработной платы работников здравоохранения и предоставления социальных услуг составил к среднеобластному уровню 105,2 процента, работников образования – 90,1 процента (в декабре 2012 года – соответственно 102,3% и 80,9%).

Ниже приводятся данные о начисленной средней заработной плате (без выплат социального характера) по чистым видам экономической деятельности в расчете на одного работника:

	Декабрь 2013			Январь-декабрь 2013		
	рублей	в % к		рублей	в % к	
		декабрю 2012	ноябрю 2013		январю-декабрю 2012	среднеобластному уровню среднемесячной заработной платы
Всего по области	24513,4	107,9	126,2	19754,1	109,9	100,0

	Декабрь 2013			Январь-декабрь 2013		
	рублей	в % к		рублей	в % к	
		декабрю 2012	ноябрю 2013		январю-декабрю 2012	среднеобластному уровню среднемесячной заработной платы
Сельское хозяйство, охота и лесное хозяйство	11709,9	100,8	107,9	12131,5	104,6	61,4
Рыболовство, рыбноводство	10104,1	116,0	100,0	9805,4	117,4	49,6
Добыча полезных ископаемых	20161,9	126,6	123,4	18303,8	109,8	92,7
из них:						
добыча топливно-энергетических полезных ископаемых	21441,7	113,2	106,8	22010,8	113,9	111,4
добыча полезных ископаемых, кроме топливно-энергетических	19143,5	140,1	143,3	15388,5	105,6	77,9
Обрабатывающие производства	18635,2	105,6	103,4	18133,0	107,0	91,8
из них:						
производство пищевых продуктов, включая напитки и табака	14359,7	101,6	103,9	14142,7	101,4	71,6
текстильное и швейное производство	18390,1	115,4	105,7	17536,4	114,1	88,8
производство кожи, изделий из кожи и производство обуви	16999,3	152,1	98,8	16022,7	136,7	81,1
обработка древесины и производство изделий из дерева	9026,6	102,9	101,1	9307,3	105,6	47,1
целлюлозно-бумажное производство; издательская и полиграфическая деятельность	17419,2	107,7	104,3	16858,2	105,8	85,3

	Декабрь 2013			Январь-декабрь 2013		
	рублей	в % к		рублей	в % к	
		декабрю 2012	ноябрю 2013		январю-декабрю 2012	среднеобластному уровню среднемесячной заработной платы
химическое производство	12595,2	124,9	100,0	13109,0	122,9	66,4
производство резиновых и пластмассовых изделий	19304,5	101,5	99,9	18065,3	102,6	91,5
производство прочих неметаллических минеральных продуктов	17434,3	103,8	108,5	17112,0	105,0	86,6
металлургическое производство и производство готовых металлических изделий	24071,1	119,5	107,8	23969,9	106,6	121,3
производство машин и оборудования	22747,3	116,6	98,8	20692,2	113,3	104,7
производство электрооборудования, электронного и оптического оборудования	20815,3	96,3	100,1	20998,4	104,1	106,3
производство транспортных средств и оборудования	21394,1	102,0	108,8	19844,1	114,1	100,5
прочие производства	23883,6	109,8	114,0	21476,8	106,0	108,7
Производство и распределение электроэнергии, газа и воды	23744,1	102,9	115,2	21638,8	108,1	109,5
Строительство	17048,3	110,4	101,9	16291,1	105,4	82,5
Оптовая и розничная торговля; ремонт автотранспортных средств, мотоциклов, бытовых изделий и предметов личного пользования	17857,5	116,9	112,6	16370,0	111,7	82,9

	Декабрь 2013			Январь-декабрь 2013		
	рублей	в % к		рублей	в % к	
		декабрю 2012	ноябрю 2013		январю-декабрю 2012	среднеобластному уровню среднемесячной заработной платы
из них:						
торговля автотранспортными средствами и мотоциклами, их техническое обслуживание и ремонт	34351,9	129,2	132,7	28441,0	109,0	144,0
оптовая торговля, включая торговлю через агентов, кроме торговли автотранспортными средствами и мотоциклами	16787,9	112,5	105,7	15520,1	112,7	78,6
розничная торговля, кроме торговли автотранспортными средствами и мотоциклами; ремонт бытовых изделий и предметов личного пользования	15546,1	114,9	109,5	14699,7	112,1	74,4
Гостиницы и рестораны	12832,7	102,0	104,3	12474,7	105,6	63,1
Транспорт и связь	24106,8	100,1	107,4	22933,7	105,6	116,1
в том числе связь	19570,1	91,8	100,9	19028,7	107,2	96,3
Финансовая деятельность	52826,6	90,6	147,7	37245,7	102,3	188,5
Операции с недвижимым имуществом, аренда и предоставление услуг	18677,3	113,8	110,9	16841,3	114,9	85,3
Государственное управление и обеспечение военной безопасности; социальное страхование	54596,1	111,1	174,8	31065,4	111,5	157,3
Образование	22077,5	117,1	129,0	16417,4	120,8	83,1

	Декабрь 2013			Январь-декабрь 2013		
	рублей	в % к		рублей	в % к	
		декабрю 2012	ноябрю 2013		январю-декабрю 2012	среднеобластному уровню среднемесячной заработной платы
Здравоохранение и предоставление социальных услуг	25791,3	107,7	146,6	17613,0	114,5	89,2
Предоставление прочих коммунальных, социальных и персональных услуг	18358,8	117,2	122,2	14400,9	117,2	72,9

Просроченная задолженность по заработной плате (по данным, полученным от организаций, кроме субъектов малого предпринимательства)

Суммарная задолженность по заработной плате по организациям наблюдаемых видов экономической деятельности по состоянию на 1 февраля 2014 года составила 8685 тыс. рублей и по сравнению с 1 января 2013 года уменьшилась на 6,7 процента.

Общая сумма просроченной задолженности составляет в среднем по области 3,1 месячного фонда заработной платы работников организаций, имеющих просроченную задолженность по заработной плате работникам.

На 1 февраля 2014 года вся сумма просроченной задолженности по заработной плате работников сложилась из-за отсутствия собственных средств организаций. Из общей суммы просроченной задолженности по заработной плате по состоянию на 1 февраля 2014 года, задолженность за 2012 год составила 71 тыс. рублей (0,8%), за 2013 год – 1999 тыс. руб. (23%).

Динамика просроченной задолженности по заработной плате представлена в таблице:

(на начало месяца)

	Просроченная задолженность по заработной плате		В том числе задолженность				Численность работников, перед которыми имеется просроченная задолженность по заработной плате, человек
	тыс. рублей	в % к предыдущему месяцу	из-за несвоевременного получения денежных средств из бюджетов всех уровней		из-за отсутствия собственных средств		
			тыс. рублей	в % к предыдущему месяцу	тыс. рублей	в % к предыдущему месяцу	
2013 год							
Январь	13469	42,3	-	-	13469	42,3	700

	Просроченная задолженность по заработной плате		В том числе задолженность				Численность работников, перед которыми имеется просроченная задолженность по заработной плате, человек
			из-за несвоевременного получения денежных средств из бюджетов всех уровней		из-за отсутствия собственных средств		
	тыс. рублей	в % к предыдущему месяцу	тыс. рублей	в % к предыдущему месяцу	тыс. рублей	в % к предыдущему месяцу	
Февраль	14581	108,3	-	-	14581	108,3	791
Март	23233	159,3	-	-	23233	159,3	1575
Апрель	29751	128,1	-	-	29751	128,1	1846
Май	9848	33,1	-	-	9848	33,1	446
Июнь	17687	179,6	-	-	17687	179,6	906
Июль	35128	198,6	-	-	35128	198,6	1841
Август	32087	91,3	-	-	32087	91,3	1079
Сентябрь	45009	140,3	-	-	45009	140,3	1338
Октябрь	48556	107,9	-	-	48556	107,9	1410
Ноябрь	7058	14,5	-	-	7058	14,5	499
Декабрь	6524	92,4	-	-	6524	92,4	532
2014 год							
Январь	9312	142,7	-	-	9312	142,7	416
Февраль	8685	93,3	-	-	8685	93,3	398

По состоянию на 1 февраля 2014 года просроченная задолженность по заработной плате работников отмечена в 2 районах области и городах Псков и Великие Луки (по состоянию на 1 января 2014 года - в 3 районах области и городах Псков и Великие Луки).

Просроченная задолженность по заработной плате по наблюдаемым видам экономической деятельности на 1 февраля 2014 года представлена в таблице:

	Тыс. рублей	В % к 1 января 2014
Всего	8685	93,3
в том числе:		
обрабатывающие производства	6559	104,0
строительство	2126	100,0

Пенсии

По данным отделения Пенсионного фонда РФ по Псковской области по состоянию на 1 января 2014 года средний размер назначенных месячных пенсий составил 9520 рублей и увеличился по сравнению с соответствующей датой 2013 года на 9,3 процента, реальный размер пенсии увеличился на 2,6 процента.

ИСПОЛЬЗОВАНИЕ ДЕНЕЖНЫХ ДОХОДОВ*Динамика денежных доходов и расходов населения:*

(млн.рублей)

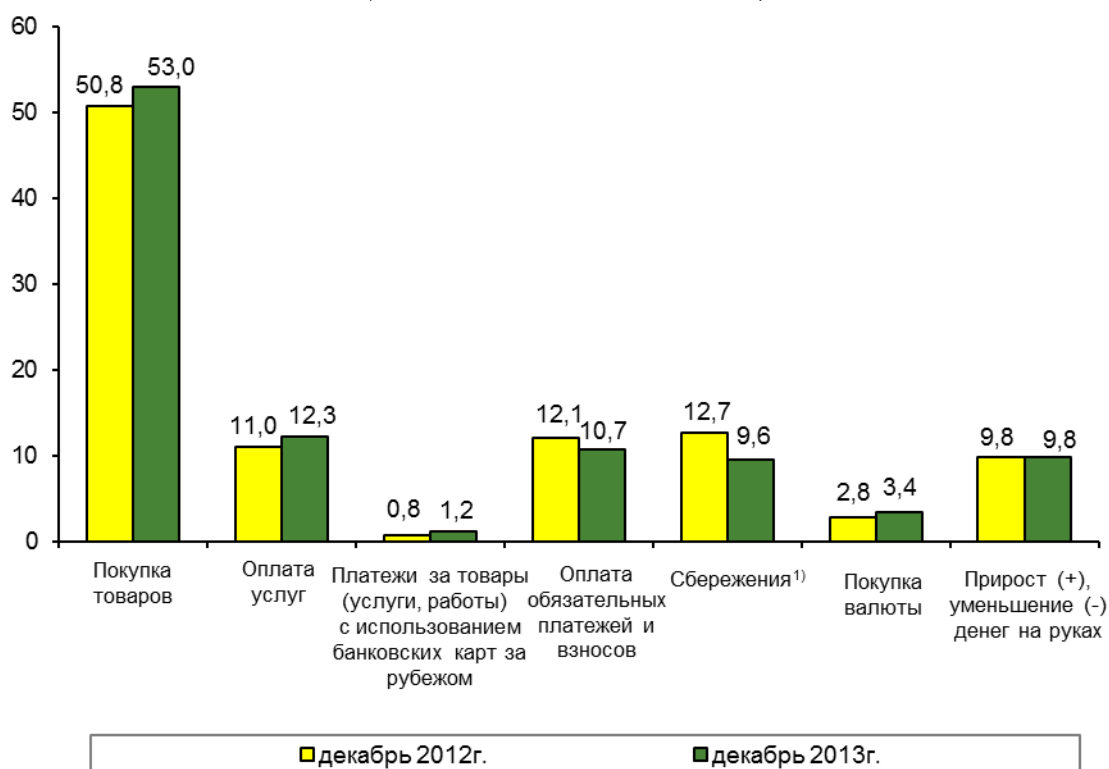
	Денежные доходы населения	Денежные расходы населения	Превышение денежных доходов над расходами (+) или расходов над доходами (-)
2012 год¹⁾			
Январь	7579,4	8479,1	-899,7
Февраль	9003,8	8716,2	+287,6
Март	9694,0	9441,0	+253,0
I квартал	26277,2	26636,3	-359,1
Апрель	10904,4	10370,5	+533,9
Май	11535,3	11626,4	-91,1
Июнь	12071,9	11705,7	+366,2
II квартал	34511,6	33702,6	+809,0
I полугодие	60788,8	60338,9	+449,9
Июль	10729,3	11372,1	-642,8
Август	10965,1	11631,6	-666,5
Сентябрь	10628,9	10699,6	-70,7
III квартал	32323,3	33703,3	-1380,0
Январь-сентябрь	93112,1	94042,2	-930,1
Октябрь	10661,5	11044,0	-382,5
Ноябрь	11233,6	11073,1	+160,5
Декабрь	15806,6	14263,5	+1543,1
IV квартал	37701,7	36380,6	+1321,1
Год	130813,8	130422,8	+391,0
2013 год²⁾			
Январь	8758,1	10067,5	-1309,4
Февраль	10096,4	9725,1	+371,3
Март	10666,2	10562,4	+103,8
I квартал	29520,7	30355,0	-834,3
Апрель	11739,0	10718,0	+1021,0
Май	11018,6	11442,8	-424,2
Июнь	11724,4	11430,0	+294,4
II квартал	34482,0	33590,8	+891,2
I полугодие	64002,7	63945,8	+56,9
Июль	12015,6	12479,6	-464,0
Август	11844,2	12111,9	-267,7
Сентябрь	11403,8	11896,6	-492,8

	Денежные доходы населения	Денежные расходы населения	Превышение денежных доходов над расходами (+) или расходов над доходами (-)
III квартал	35263,6	36488,1	-1224,5
Январь-сентябрь	99266,3	100433,9	-1167,6
Октябрь	11496,7	11833,7	-337,0
Ноябрь	12192,8	11668,4	+524,4
Декабрь	16273,7	14682,6	+1591,1
IV квартал	39963,2	38184,7	+1778,5
Год	139229,5	138618,6	+610,9

¹⁾ Данные уточнены на основании годовых расчетов показателей денежных доходов и расходов населения.

²⁾ Предварительные данные.

Изменения в структуре использования денежных доходов населения (в % к денежным доходам)



¹⁾ Сбережения включают прирост (уменьшение) вкладов, приобретение ценных бумаг, изменение средств на счетах индивидуальных предпринимателей, изменение задолженности по кредитам, приобретение недвижимости.

ЗАНЯТОСТЬ И БЕЗРАБОТИЦА

Численность экономически активного населения по данным выборочного обследования населения по проблемам занятости в среднем за октябрь - декабрь 2013 года оценивалась в 348,6 тыс. человек. В их числе 322,1 тыс. человек (92,4%) были заняты в экономике и 26,5 тыс. человек (7,6%) не имели занятия, но активно его искали и в соответствии с методологией Международной Организации Труда классифицировались как безработные.

	Октябрь-декабрь
Численность экономически активного населения - всего, тыс. чел.	348,6
в том числе:	
занятые в экономике	322,1
безработные	26,5
Уровень экономической активности (экономически активное население к численности населения в возрасте 15-72 года), %	68,2
Уровень занятости (занятое население к численности населения в возрасте 15-72 года), %	63,0
Уровень безработицы (безработные к численности экономически активного населения в возрасте 15-72 года), %	7,6

В декабре 2013 года из общего числа замещенных рабочих мест в крупных и средних организациях работало 150,9 тыс. штатных работников (без учета совместителей). Кроме того, привлекалось на условиях совместительства и по договорам гражданско-правового характера 8 тыс. человек (в эквиваленте полной занятости). Число замещенных рабочих мест работниками списочного состава, совместителями и лицами, выполнявшими работы по договорам гражданско-правового характера, составило в декабре 2013 года 159 тысяч и по сравнению с ноябрем 2013 года осталось на прежнем уровне.

Данные о количестве замещенных рабочих мест в крупных и средних организациях (без организаций, не являющихся субъектами малого предпринимательства, средняя численность работников которых не превышает 15 человек) по чистым видам экономической деятельности в декабре 2013 года приведены в таблице:

	Всего замещенных рабочих мест	В том числе			Число замещенных рабочих мест в % к декабрю 2012
		работников списочного состава (без внешних совместителей)	внешних совместителей	работников, выполнявших работы по договорам	
Всего по области	158961	150915	2924	5122	96,8
Сельское хозяйство, охота и лесное хозяйство	6165	5801	35	328	96,0

	Всего замещенных рабочих мест	В том числе			Число замещенных рабочих мест в % к декабрю 2012
		работников списочного состава (без внешних совместителей)	внешних совместителей	работников, выполнявших работы по договорам	
Добыча полезных ископаемых	439	428	7	4	97,6
из них:					
добыча топливно-энергетических полезных ископаемых	234	223	7	4	99,6
добыча полезных ископаемых, кроме топливно-энергетических	205	205	-	-	95,3
Обрабатывающие производства	27322	26546	122	654	93,7
из них:					
производство пищевых продуктов, включая напитки и табака	6669	6589	26	53	97,6
текстильное и швейное производство	1335	1324	3	8	97,2
обработка древесины и производство изделий из дерева	629	627	2	-	100,0
целлюлозно-бумажное производство; издательская и полиграфическая деятельность	499	425	1	73	85,3
производство резиновых и пластмассовых изделий	598	329	5	264	84,8
производство прочих неметаллических минеральных продуктов	2923	2908	10	6	87,9
металлургическое производство и производство готовых металлических изделий	1605	1551	6	48	112,8

	Всего замещенных рабочих мест	В том числе			Число замещенных рабочих мест в % к декабрю 2012
		работников списочного состава (без внешних совместителей)	внешних совместителей	работников, выполнявших работы по договорам	
производство машин и оборудования	2467	2382	24	61	74,9
производство электрооборудования, электронного и оптического оборудования	8637	8457	43	138	94,5
производство транспортных средств и оборудования	494	492	1	1	88,4
прочие производства	916	914	-	2	112,4
Производство и распределение электроэнергии, газа и воды	10036	9761	122	154	98,5
Строительство	2618	2555	12	51	102,0
Оптовая и розничная торговля; ремонт автотранспортных средств, мотоциклов, бытовых изделий и предметов личного пользования	13567	13210	85	273	100,2
из них:					
торговля автотранспортными средствами и мотоциклами, их техническое обслуживание и ремонт	1309	1295	9	5	96,5
оптовая торговля, включая торговлю через агентов, кроме торговли автотранспортными средствами и мотоциклами	2107	2050	32	25	101,1

	Всего замещенных рабочих мест	В том числе			Число замещенных рабочих мест в % к декабрю 2012
		работников списочного состава (без внешних совместителей)	внешних совместителей	работников, выполнявших работы по договорам	
розничная торговля, кроме торговли автотранспортными средствами и мотоциклами; ремонт бытовых изделий и предметов личного пользования	10151	9865	43	243	100,5
Гостиницы и рестораны	2455	2321	9	125	99,6
Транспорт и связь	15880	15469	97	315	94,5
в том числе связь	3545	3478	36	31	96,1
Финансовая деятельность	4080	3511	23	546	99,9
Операции с недвижимым имуществом, аренда и предоставление услуг	3682	3402	89	191	99,6
Государственное управление и обеспечение военной безопасности; социальное страхование	21496	20721	112	664	98,8
Образование	23803	21878	1202	724	96,3
Здравоохранение и предоставление социальных услуг	20955	19658	636	662	97,3
Предоставление прочих коммунальных, социальных и персональных услуг	6458	5653	373	432	94,8

Прием, увольнение и неполная занятость работников организаций (сведения о неполной занятости и движении работников организаций области (кроме субъектов малого предпринимательства), средняя численность работников которых превышает 15 человек, всех видов экономической деятельности)

Прием и увольнение работников. В IV квартале 2013 года численность выбывших работников организаций превысила численность принятых работников на 272 человека.

По сведениям обследованных организаций в IV квартале 2013 года было принято на работу 6,9 процента работников списочного состава, выбыло по различным причинам 7,1 процента работников списочного состава.

Прием и выбытие работников по видам экономической деятельности в IV квартале 2013 года представлены в таблице:

	Принято работников		Выбыло работников		Численность требуемых работников на вакантные рабочие места на конец квартала, человек	Численность работников, намеченных к высвобождению в следующем квартале, человек
	человек	в % к предыдущему кварталу	человек	в % к предыдущему кварталу		
Всего по области	10854	90,3	11126	90,2	4095	211
Сельское хозяйство, охота и лесное хозяйство	552	90,6	684	58,1	391	5
Рыболовство, рыбоводство	1	x	-	-	-	-
Добыча полезных ископаемых	22	56,4	42	84,0	10	-
Обрабатывающие производства	1618	85,4	2127	104,1	471	52
Производство и распределение электроэнергии, газа и воды	1056	166,8	612	105,7	82	21
Строительство	220	58,4	257	68,9	177	-
Оптовая и розничная торговля; ремонт автотранспортных средств, мотоциклов, бытовых изделий и предметов личного пользования	2139	128,4	1730	107,0	176	41
Гостиницы и рестораны	109	71,7	92	67,6	1	-
Транспорт и связь	1088	86,8	1181	86,5	142	31
Финансовая деятельность	255	94,1	193	76,3	123	7

	Принято работников		Выбыло работников		Численность требуемых работников на вакантные рабочие места на конец квартала, человек	Численность работников, намеченных к высвобождению в следующем квартале, человек
	человек	в % к предыдущему кварталу	человек	в % к предыдущему кварталу		
Операции с недвижимым имуществом, аренда и предоставление услуг	249	64,3	294	97,7	53	-
Государственное управление и обеспечение военной безопасности; социальное страхование	770	92,2	1013	114,7	884	46
Образование	1423	64,5	1474	83,3	139	3
Здравоохранение и предоставление социальных услуг	979	84,0	978	81,8	1350	5
Предоставление прочих коммунальных, социальных и персональных услуг	373	69,6	449	75,7	96	-

В общей численности выбывших работников 72,6 процента составляют уволившиеся по собственному желанию.

Наибольшая доля численности уволившихся работников по собственному желанию (9,4% списочной численности) наблюдалась в организациях сельского хозяйства, наименьшая (3,2%) – в организациях государственного управления.

На конец IV квартала 2013 года численность работников, которых требуется принять на вакантные рабочие места, составила 2,6 процента от списочной численности работников. По видам экономической деятельности этот показатель колеблется от 0,1 процента в гостиницах и ресторанах, до 6,5 процента в организациях сельского хозяйства, здравоохранения и предоставления социальных услуг.

Неполная занятость. В IV квартале 2013 года 1,7 процента списочной численности работников организаций работали неполное рабочее время по инициативе работодателя или по соглашению между работником и работодателем.

Доля работников, находившихся в простое по вине работодателя и по причинам, не зависящим от работодателя и работника, в IV квартале 2013 года составила 1,1 процента списочной численности работников.

Наибольшие размеры неполной занятости отмечались в организациях обрабатывающих производств, в которых в IV квартале 2013 года 2 процента работников списочной численности работали неполное рабочее время и 6,1 процента работников находились в простое по вине работодателя и по причинам, не зависящим от работодателя и работника.

Предоставление отпусков без сохранения заработной платы по письменному заявлению работника, а также неоплаченных отпусков по инициативе работодателя, наиболее распространено в организациях обрабатывающих производств и строительства – 16,3 и 8,9 процента списочной численности работников соответственно.

Численность работников, работавших неполное рабочее время в организациях, по видам экономической деятельности в IV квартале 2013 года представлена в таблице:

	Работали неполное рабочее время				Находились в простое по вине работодателя и по причинам, не зависящим от работодателя и работника		Имели отпуска без сохранения заработной платы по заявлению работника	
	по инициативе работодателя		по соглашению между работником и работодателем					
	человек	в % к предыдущему кварталу	человек	в % к предыдущему кварталу	человек	в % к предыдущему кварталу	человек	в % к предыдущему кварталу
Всего по области	508	30,1	2171	87,9	1694	в 2,1р.	8403	111,9
Сельское хозяйство, охота и лесное хозяйство	-	-	37	119,4	52	49,5	178	102,3
Рыболовство, рыбоводство	-	-	-	-	-	-	-	-
Добыча полезных ископаемых	-	-	3	60,0	-	-	16	133,3
Обрабатывающие производства	328	21,7	177	122,9	1573	в 2,7р.	4239	139,9
Производство и распределение электроэнергии, газа и воды	1	33,3	12	133,3	-	-	755	88,9
Строительство	2	100,0	45	109,8	-	-	291	81,1

	Работали неполное рабочее время				Находились в простое по вине работодателя и по причинам, не зависящим от работодателя и работника		Имели отпуска без сохранения заработной платы по заявлению работника	
	по инициативе работодателя		по соглашению между работником и работодателем					
	человек	в % к предыдущему кварталу	человек	в % к предыдущему кварталу	человек	в % к предыдущему кварталу	человек	в % к предыдущему кварталу
Оптовая и розничная торговля; ремонт автотранспортных средств, мотоциклов, бытовых изделий и предметов личного пользования	43	91,5	58	134,9	65	95,6	354	81,8
Гостиницы и рестораны	-	-	2	в 2,0р.	-	-	89	68,5
Транспорт и связь	-	-	328	54,7	-	-	968	183,0
Финансовая деятельность	-	-	1	33,3	-	-	43	52,4
Операции с недвижимым имуществом, аренда и предоставление услуг	-	-	20	142,9	4	100,0	62	76,5
Государственное управление и обеспечение военной безопасности; социальное страхование	22	81,5	65	90,3	-	-	227	96,2
Образование	29	138,1	458	91,1	-	-	465	68,0
Здравоохранение и предоставление социальных услуг	10	в 10,0р.	559	97,0	-	-	563	92,3

	Работали неполное рабочее время				Находились в простое по вине работодателя и по причинам, не зависящим от работодателя и работника		Имели отпуска без сохранения заработной платы по заявлению работника	
	по инициативе работодателя		по соглашению между работником и работодателем					
	человек	в % к предыдущему кварталу	человек	в % к предыдущему кварталу	человек	в % к предыдущему кварталу	человек	в % к предыдущему кварталу
Предоставление прочих коммунальных, социальных и персональных услуг	73	101,4	406	94,9	-	-	153	50,7

Численность не занятых трудовой деятельностью граждан, состоящих на учете в государственных учреждениях службы занятости населения

На конец января 2014 года в государственных учреждениях службы занятости населения состояли на учете 5453 не занятых трудовой деятельностью граждан, из них 4603 человека имели статус безработного, в том числе 4008 человек получали пособие по безработице. Уровень официально зарегистрированной безработицы составил 1,3 процента к экономически активному населению.

Число незанятых граждан, обратившихся в государственные учреждения службы занятости за содействием в поиске подходящей работы, по данным Государственного комитета Псковской области по труду и занятости населения приводится в таблице:

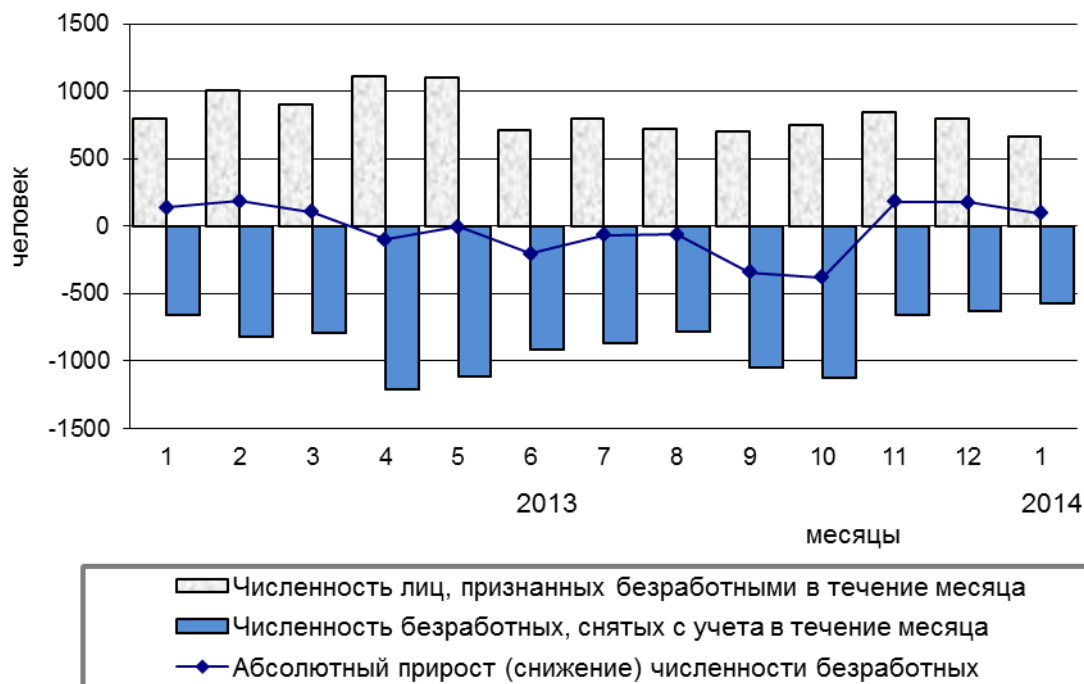
(на конец месяца)

	Численность не занятых трудовой деятельностью граждан, человек	Из них имеют статус безработного		
		человек	в % к	
			соответствующему периоду предыдущего года	предыдущему периоду
2013 год				
Январь	5921	5007	81,5	102,9
Февраль	5997	5193	80,8	103,7
Март	6058	5299	85,5	102,0
Апрель	5788	5202	89,3	98,2
Май	5754	5200	93,1	100,0
Июнь	5525	4996	93,4	96,1

	Численность не занятых трудовой деятельностью граждан, человек	Из них имеют статус безработного		
		человек	в % к	
			соответствующему периоду предыдущего года	предыдущему периоду
Июль	5499	4930	95,1	98,7
Август	5393	4869	98,3	98,8
Сентябрь	5137	4526	96,5	93,0
Октябрь	4845	4146	97,9	91,6
Ноябрь	5031	4329	94,6	104,4
Декабрь	4947	4505	92,6	104,1
2014 год				
Январь	5453	4603	91,9	102,2

В январе 2014 года получили статус безработного 669 человек. Размеры трудоустройства безработных были на 39 человек или на 14,7 процента меньше, чем в январе 2013 года и составили 226 человек.

Движение численности безработных, зарегистрированных в государственных учреждениях службы занятости населения



На конец января 2014 года нагрузка не занятого трудовой деятельностью населения, обратившегося в поиске подходящей работы в государственные учреждения службы занятости населения, на одну заявленную вакансию составила 0,9 человека.

Динамика потребности работодателей в работниках, заявленной государственными учреждениями службы занятости населения, приводится в таблице:

(на конец месяца)

	Потребность работодателей в работниках, заявленная в государственные учреждения службы занятости населения, человек	Нагрузка не занятого трудовой деятельностью населения, на одну заявленную вакансию		
		человек	в % к	
			соответствующему периоду предыдущего года	предыдущему периоду
2013 год				
Январь	6054	1,0	76,9	111,1
Февраль	6902	0,9	69,2	90,0
Март	7431	0,8	80,0	88,9
Апрель	9983	0,6	100,0	75,0
Май	7790	0,7	116,7	116,7
Июнь	7663	0,7	116,7	100,0
Июль	7617	0,7	100,0	100,0
Август	7448	0,7	100,0	100,0
Сентябрь	7213	0,7	100,0	100,0
Октябрь	6485	0,7	100,0	100,0
Ноябрь	6265	0,8	88,9	114,3
Декабрь	6020	0,8	88,9	100,0
2014 год				
Январь	6410	0,9	90,0	112,5

ЗАБОЛЕВАЕМОСТЬ НАСЕЛЕНИЯ

Заболеваемость населения отдельными инфекционными и паразитарными заболеваниями представлена по данным управления Роспотребнадзора по Псковской области:

	Число зарегистрированных случаев заболеваний			2013 в % к 2012
	2013	2012	прирост, снижение (-)	
Кишечные инфекции				
острые кишечные инфекции	3808	3426	+ 382	111,2
из них:				
бактериальная дизентерия (шигеллез)	19	56	- 37	33,9
сальмонеллезные инфекции	208	202	+ 6	103,0

	Число зарегистрированных случаев заболеваний			2013 в % к 2012
	2013	2012	прирост, снижение (-)	
Гепатиты				
острые гепатиты	17	20	- 3	85,0
из них:				
гепатит А	6	2	+ 4	в 3 р.
гепатит В	1	6	- 5	16,7
гепатит С	2	8	- 6	25,0
Некоторые инфекции, управляемые средствами специфической профилактики				
коклюш	2	3	- 1	66,7
Острые респираторно-вирусные инфекции				
острые инфекции верхних дыхательных путей	161358	148978	+ 12380	108,3
грипп	1547	148	+ 1399	в 10,5 р.
Социально значимые болезни				
сифилис	118	127	- 9	92,9
гонококковая инфекция	83	158	- 75	52,5
туберкулёз (впервые выявленный)	449	448	+ 1	100,2
болезнь, вызванная вирусом иммунодефицита человека и бессимптомный инфекционный статус, вызванный вирусом иммунодефицита человека (ВИЧ)	112	106	+ 6	105,7
педикулез	529	690	- 161	76,7

ПРЕСТУПНОСТЬ

По данным Управления Министерства внутренних дел Псковской области число зарегистрированных преступлений распределилось по видам следующим образом:

	Январь 2014	В % к соответствующему периоду 2013	Справочно
			январь 2013 в % к январю 2012
Зарегистрировано преступлений, единиц	711	89,0	94,8

	Январь 2014	В % к соответ- ствующему периоду 2013	<i>Справочно</i>
			январь 2013 в % к январю 2012
в том числе:			
особо тяжкие	42	87,5	96,0
тяжкие	172	69,1	106,9
средней тяжести	163	90,1	89,6
небольшой тяжести	334	104,0	89,7
из общего числа зарегистри- рованных преступлений по отдельным составам пре- ступлений:			
умышленное причинение тяж- кого вреда здоровью	18	105,9	58,6
хулиганство	2	х	-
разбой	2	66,7	27,3
грабеж	24	61,5	108,3
кража	323	99,4	84,9
в том числе из квартир	45	67,2	115,5
вымогательство	-	-	33,3
присвоение или растрата	6	в 2,0 р.	150,0
мошенничество	35	41,7	в 2,3 р.
взятничество	1	50,0	20,0
неправомерное завладение автомобилем или иным транспортным средством без цели хищения (угон)	18	112,5	114,3
нарушение правил дорожного движения и эксплуатации транспортных средств	15	62,5	85,7

В январе зарегистрировано 376 преступлений, предварительное следствие по которым обязательно, что на 20,5 процента ниже соответствующего периода прошлого года. Их удельный вес составил 52,9 процента от общего числа зарегистрированных преступлений.

Зарегистрировано 4 факта умышленного причинения тяжкого вреда здоровью, повлекших по неосторожности смерть потерпевшего, и 9 фактов нарушения правил дорожного движения и эксплуатации транспортных средств, повлекших по неосторожности смерть человека, двух или более лиц.

Число зарегистрированных преступлений в расчете на 100 тыс. человек населения в январе 2014 года составило 108 преступлений против 121 в январе 2013 года (снижение на 10,7%).

Из общего числа преступлений, зарегистрированных в январе 2014 года, 214 отнесено к тяжким и особо тяжким, что на 27,9 процента меньше уровня со-

ответствующего периода предыдущего года. На долю таких преступлений в общем числе зарегистрированных преступлений приходилось 30,5 процента.

В январе 2014 года зарегистрировано 110 преступлений, причинивших крупный ущерб или совершенных в крупных и особо крупных размерах. Раскрываемость таких преступлений составила 40,4 процента против 61,7 процента в январе 2013 года.

Число преступлений, связанных с незаконным оборотом наркотиков, выявленных правоохранительными органами, в январе 2014 года увеличилось по сравнению с соответствующим периодом предыдущего года на 9,1 процента.

Преступления, связанные с незаконным оборотом наркотиков:

	Январь 2014	В % к соответствующему периоду 2013	Справочно
			январь 2013 в % к январю 2012
Зарегистрировано преступлений, связанных с незаконным оборотом наркотических средств, психотропных веществ и их аналогов, сильнодействующих веществ, единиц	60	109,1	107,8
из них:			
тяжкие и особо тяжкие	46	107,0	122,9
из общего числа преступлений совершены:			
в крупном размере	27	192,9	42,4
в особо крупном размере	5	в 5,0 р.	7,7

Среди преступлений, связанных с незаконным оборотом наркотиков, 98,3 процента составляли факты незаконного производства, сбыта, пересылки, приобретения, хранения, перевозки, изготовления, переработки, а также нарушения правил оборота наркотических средств, психотропных веществ и их аналогов.

В январе зарегистрировано 7 преступлений, связанных с незаконным оборотом оружия (в январе 2013 года – 10 преступлений). Число фактов незаконного приобретения, передачи, сбыта, хранения, перевозки или ношения оружия, боеприпасов, взрывчатых веществ и взрывных устройств осталось на прежнем уровне по сравнению с январем 2013 года и составило 4 единицы.

Зарегистрировано 8 экологических преступлений (в 2 раза больше, чем в январе 2013 года).

Состояние преступности в общественных местах характеризуется следующими данными:

	Январь 2014			Справочно январь 2013 в % к январю 2012
	единиц	в % к январю 2013	удельный вес от общего количества преступлений данного вида, %	
Преступления, совершенные в общественных местах	193	99,5	27,1 ¹⁾	88,6

	Январь 2014			Справочно январь 2013 в % к январю 2012
	единиц	в % к январю 2013	удельный вес от общего количества преступлений данного вида, %	
в том числе:				
на улицах, площадях, в парках и скверах	109	87,2	15,3 ¹⁾	86,1
из них:				
тяжкие и особо тяжкие	24	77,4	11,2 ²⁾	37,5
из общего числа преступлений, совершенных на улицах, площадях, в пар- ках и скверах, по отдельным видам:				
умышленное причинение тяжкого вреда здоровью	1	33,3	0,9	37,5
разбой	-	-	-	25,0
грабеж	10	55,6	9,2	90,0
кража	37	80,4	33,9	82,1
в том числе кража транс- портных средств	7	100,0	6,4	70,0
хулиганство	1	x	0,9	-
связанных с незаконным обо- ротом наркотических средств, психотропных ве- ществ и их аналогов, сильно- действующих веществ	11	73,3	10,1	136,4

¹⁾ От общего числа зарегистрированных преступлений.

²⁾ От числа зарегистрированных тяжких и особо тяжких преступлений.

Число выявленных лиц, совершивших преступления, в январе 2014 года увеличилось на 3,5 процента по сравнению с соответствующим периодом предыдущего года. Характеристику лиц, совершивших преступления, отражают следующие данные:

(человек)

	Январь 2014	В % к соответ- ствующе- му периоду 2013	Справочно
			январь 2013 в % к январю 2012
Выявлено лиц, совершивших преступления	354	103,5	98,8
из них:			

	Январь 2014	В % к соответ- ствующе- му периоду 2013	Справочно
			январь 2013 в % к январю 2012
женщины	51	121,4	107,7
мужчины	303	101,0	97,7
несовершеннолетние	30	150,0	80,0
не имеющие постоянного источника дохода	230	93,9	109,4
из них безработные	12	38,7	91,2
ранее совершавшие преступления	176	92,6	106,7
из них ранее судимые	111	84,1	105,6

В январе 2014 года число выявленных лиц, совершивших преступления в составе организованной группы либо преступного сообщества (преступной организации), составило 2 человека. Число лиц, совершивших преступления в состоянии алкогольного опьянения, составило 147 человек, что на 5 процентов больше, чем в январе 2013 года, из них женщин - 14 человек (увеличение на 7,7%), несовершеннолетних - 2 человека (уменьшение на 60%).

ДЕМОГРАФИЧЕСКАЯ СИТУАЦИЯ

Общая характеристика воспроизводства населения

В январе-декабре 2013 года естественная убыль в расчете на 1000 населения уменьшилась на 10,6 процента по сравнению с соответствующим периодом 2012 года: в городах и поселках городского типа – на 7,9 процента, в сельской местности - на 11,8 процента. Превышение числа умерших над родившимися составило 1,7 раза, в городах и поселках городского типа – 1,5 раза, на селе – 2,1 раза (в январе-декабре 2012 года соответственно – 1,8; 1,6; 2,2 раза).

Показатели естественного движения населения¹⁾:

	Январь-декабрь			
	человек		на 1000 человек населения	
	2013	2012	2013	2012
Родившихся	7272	7323	11,0	11,0

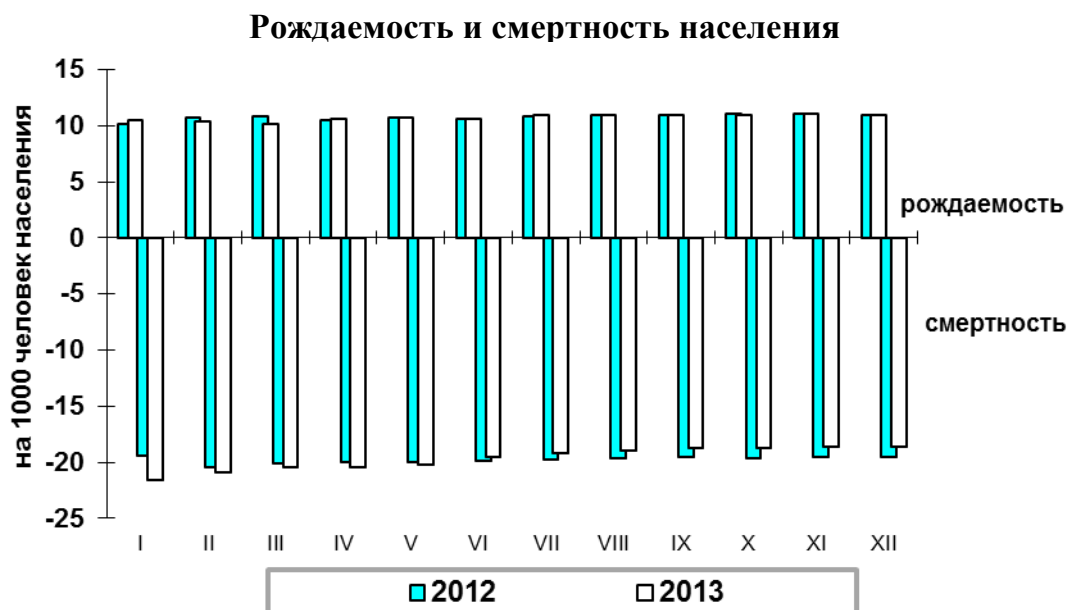
¹⁾ Здесь и далее в разделе показатели месячной регистрации приведены за январь-декабрь. В связи с изменениями (приказ Минздрава от 16.01.2013 №7н) к приказу Минздравсоцразвития России от 27.12.2011г. № 1687н "О медицинских критериях рождения, форме документа о рождении и порядке его выдачи" в органах ЗАГС с апреля 2013г. подлежат регистрации рождения и смерти новорожденных с экстремально низкой массой тела (менее 500 грамм), если они прожили более 168 часов после рождения (7 суток).

	Январь-декабрь			
	человек		на 1000 человек населения	
	2013	2012	2013	2012
Умерших	12289	12949	18,6	19,5
в том числе детей в возрасте до 1 года	56	73	7,7 ²⁾	10,0 ²⁾
Естественная убыль	-5017	-5626	-7,6	-8,5
Браков, случаев	5505	5526	8,4	8,3
Разводов, случаев	3323	3091	5,0	4,7

²⁾ На 1000 родившихся живыми.

Общий коэффициент рождаемости в январе-декабре 2013 года в целом по области остался на уровне соответствующего периода 2012 года, также как и в городской и сельской местности. Общий коэффициент смертности по области уменьшился на 4,6 процента: в городской местности – на 2,9 процента, в сельской местности – на 6,5 процента.

Графически изменение рождаемости и смертности населения представлено ниже:



Изменение числа умерших и смертности населения от отдельных причин представлено следующими данными:

	Январь-декабрь					
	человек			на 100 тыс. человек населения		
	2013	2012	прирост, снижение (-)	2013	2012	2013 в % к 2012
Всего умерших	12289	12949	-660	1864,8	1949,8	95,6

	Январь-декабрь					
	человек			на 100 тыс. человек населения		
	2013	2012	прирост, снижение (-)	2013	2012	2013 в % к 2012
из них от:						
болезней системы кровообращения	7490	8011	-521	1136,6	1206,3	94,2
новообразований	1657	1684	-27	251,4	253,6	99,1
внешних причин смерти	1115	1258	-143	169,2	189,4	89,3
из них от:						
транспортных несчастных случаев всех видов	188	217	-29	28,5	32,7	87,2
случайных отравлений алкоголем	65	69	-4	9,9	10,4	95,2
самоубийств	164	144	20	24,9	21,7	114,7
убийств	77	82	-5	11,7	12,3	95,1
болезней органов пищеварения	613	634	-21	93,0	95,5	97,4
болезней органов дыхания	417	421	-4	63,3	63,4	99,8
инфекционных и паразитарных болезней	110	112	-2	16,7	16,9	98,8

В январе-декабре 2013 года на лиц, умерших от болезней системы кровообращения, приходилось 60,9 процента всех смертей, от новообразований – 13,5 процента, от внешних причин смерти – 9,1 процента (из них от самоубийств и убийств – 21,6%, от транспортных несчастных случаев всех видов – 16,9%, от случайных отравлений алкоголем – 5,8%), от болезней органов пищеварения – 5 процентов, от болезней органов дыхания – 3,4, от инфекционных и паразитарных болезней – 0,9 процента.

Общая характеристика миграционной ситуации

По предварительным данным в 2013 году наблюдался миграционный прирост населения - 68 человек, что на 170 человек меньше, чем в 2012 году.

Общие итоги миграции:

(человек)

	2013 ¹⁾	Справочно
		2012
Миграция – всего		

	2013 ¹⁾	<i>Справочно</i>
		2012
прибывшие	27796	25585
выбывшие	27728	25347
миграционный прирост (+), снижение (-)	+68	+238
в том числе:		
в пределах России		
прибывшие	25341	23283
выбывшие	26694	24266
миграционный прирост (+), снижение (-)	-1353	-983
из них:		
<i>внутрирегиональная</i>		
прибывшие	14819	14017
выбывшие	14819	14017
миграционный прирост (+), снижение (-)	-	-
<i>из других регионов</i>		
прибывшие	10522	9266
выбывшие	11875	10249
миграционный прирост (+), снижение (-)	-1353	-983
международная миграция		
прибывшие	2455	2302
выбывшие	1034	1081
миграционный прирост (+), снижение (-)	+1421	+1221
в том числе:		
<i>с государствами-участниками СНГ</i>		
прибывшие	1844	1753
выбывшие	720	772
миграционный прирост (+), снижение (-)	+1124	+981
<i>со странами дальнего зару- бежья</i>		
прибывшие	611	549
выбывшие	314	309
миграционный прирост (+), снижение (-)	+297	+240

¹⁾Предварительные данные.

В 2013 году число прибывших мигрантов в Псковскую область увеличилось на 8,6 процента, число выбывших – на 9,4 процента по сравнению с 2012 годом.

Число мигрантов, сменивших место жительства в пределах Псковской области, увеличилось на 802 человека (на 5,7%) по сравнению с 2012 годом.

Число прибывших мигрантов за анализируемый период из других регионов России увеличилось на 13,6 процента, а число выбывших - на 15,9 процента по сравнению с 2012 годом.

В 2013 году отмечалось положительное сальдо международной миграции, которое составило 1421 человек, что на 200 человек больше, чем за 2012 год.

Показатели международной миграции:

	2013			Справочно		
				2012		
	число прибывших	число выбывших	миграционный прирост (+), снижение (-)	число прибывших	число выбывших	миграционный прирост (+), снижение (-)
Международная миграция	2455	1034	+1421	2302	1081	+1221
в том числе:						
с государствами-участниками СНГ	1844	720	+1124	1753	772	+981
в том числе:						
Азербайджан	69	16	+53	73	8	+65
Армения	227	52	+175	221	34	+187
Беларусь	197	62	+135	214	61	+153
Казахстан	99	11	+88	94	9	+85
Киргизия	70	16	+54	106	15	+91
Республика Молдова	249	33	+216	131	14	+117
Таджикистан	103	24	+79	96	53	+43
Туркмения	37	25	+12	41	3	+38
Узбекистан	590	353	+237	512	498	+14
Украина	203	128	+75	265	77	+188
со странами дальнего зарубежья	611	314	+297	549	309	+240
Вьетнам	269	140	+129	175	64	+111
Германия	12	8	+4	17	14	+3
Грузия	15	4	+11	16	2	+14
Израиль	3	6	-3	2	3	-1
Латвия	140	50	+90	134	50	+84

	2013			<i>Справочно</i>		
				2012		
	число прибыв- ших	число выбыв- ших	миграци- онный при- рост (+), сниже- ние (-)	число прибыв- ших	число выбыв- ших	миграци- онный при- рост (+), сниже- ние (-)
Литва	16	9	+7	15	9	+6
США	2	9	-7	5	9	-4
Финляндия	4	8	-4	2	1	1
Франция	6	4	2	3	-	3
Эстония	116	58	58	150	136	+14
другие страны	28	18	+10	30	21	+9

Руководитель

В.Г. Валиуллина

МЕТОДОЛОГИЧЕСКИЕ ПОЯСНЕНИЯ

ОБОРОТ ОРГАНИЗАЦИЙ

В оборот организаций включается стоимость отгруженных товаров собственного производства, выполненных работ и услуг собственными силами, а также выручка от продажи приобретенных на стороне товаров (без налога на добавленную стоимость, акцизов и других аналогичных платежей).

Объем отгруженных товаров собственного производства представляет собой стоимость тех товаров, которые произведены юридическим лицом и фактически в отчетном периоде отгружены или отпущены им в порядке продажи, а также прямого обмена на сторону (другим юридическим и физическим лицам), независимо от того, поступили деньги на счет продавца или нет.

Данные по этому показателю представляют совокупность организаций с соответствующим основным видом деятельности и отражают коммерческую деятельность организаций.

ДОБЫЧА ПОЛЕЗНЫХ ИСКОПАЕМЫХ, ОБРАБАТЫВАЮЩИЕ ПРОИЗВОДСТВА, ПРОИЗВОДСТВО И РАСПРЕДЕЛЕНИЕ ЭЛЕКТРОЭНЕРГИИ ГАЗА И ВОДЫ

Индекс производства - относительный показатель, характеризующий изменение масштабов производства в сравниваемых периодах. Различают индивидуальные и сводные индексы производства. Индивидуальные индексы отражают изменение выпуска одного продукта и исчисляются как отношение объемов производства данного вида продукта в натурально-вещественном выражении в сравниваемых периодах. Сводный индекс производства характеризует совокупные изменения производства всех видов продукции и отражает изменение создаваемой в процессе производства стоимости в результате изменения только физического объема производимой продукции. Для исчисления сводного индекса производства индивидуальные индексы по конкретным видам продукции поэтапно агрегируются в индексы по видам деятельности, подгруппам, группам, подклассам, классам, подразделам и разделам. Индекс промышленного производства - агрегированный индекс производства по видам деятельности "Добыча полезных ископаемых", "Обрабатывающие производства", "Производство и распределение электроэнергии, газа и воды".

Объем отгруженных товаров представляет собой стоимость тех товаров, которые произведены данным юридическим лицом и фактически отгружены (переданы) в отчетном периоде на сторону (другим юридическим и физическим лицам), включая товары, сданные по акту заказчику на месте, независимо от того, поступили деньги на счет продавца или нет.

Объем работ и услуг, выполненных собственными силами, представляет стоимость работ и услуг, оказанных (выполненных) организацией другим юридическим и физическим лицам.

Данные приводятся в фактических отпускных ценах без налога на добавленную стоимость, акцизов и других аналогичных обязательных платежей.

Группировки по видам деятельности представляют совокупность соответствующих фактических видов деятельности, осуществляемых организациями, независимо от их основного вида деятельности.

Производство промышленной продукции в натуральном выражении приводится, как правило, по валовому выпуску, то есть, включая продукцию, израсходованную на производственные нужды организации и выработанную из давальческого сырья. Давальческое сырье - это сырье, принадлежащее заказчику и

переданное на переработку другим организациям для производства из него продукции в соответствии с заключенными договорами.

Начиная с 2003 г. данные о производстве продукции в натуральном выражении приводятся с учетом деятельности физических лиц, занимающихся предпринимательской деятельностью без образования юридического лица.

СТРОИТЕЛЬСТВО

Объем выполненных работ по виду деятельности "Строительство" - это работы, выполненные организациями собственными силами по виду деятельности "Строительство" на основании договоров и (или) контрактов, заключаемых с заказчиками. В стоимость этих работ включаются работы по строительству новых объектов, капитальному и текущему ремонту, реконструкции, модернизации жилых и нежилых зданий и инженерных сооружений.

Данные приводятся с учетом объемов, выполненных субъектами малого предпринимательства, организациями министерств и ведомств, имеющих воинские подразделения, и объемов работ не наблюдаемых прямыми статистическими методами в строительстве.

К зданиям относится строительная система, состоящая из несущих и ограждающих или совмещенных (несущих и ограждающих) конструкций, образующих надземный замкнутый объем, предназначенный для проживания или пребывания людей в зависимости от функционального назначения и для выполнения различного вида производственных процессов.

Общий строительный объем зданий определяется как сумма строительного объема выше отметки плюс минус 0,00 (надземная часть) и ниже этой отметки (подземная часть). Строительный объем надземной и подземной частей здания определяется в пределах ограничивающих поверхностей, проветриваемых подполий под зданиями, проектируемыми для строительства на вечномерзлых грунтах.

Общая площадь здания определяется как сумма площадей всех этажей здания (включая технические, мансардные, цокольные и подвальные), измеренных в пределах внутренних поверхностей наружных стен, а также площадей балконов и лоджий. Площади помещений определяются по их размерам, измеряемым между отделанными поверхностями стен и перегородок в уровне пола.

Общий строительный объем и площадь жилых зданий определяется в соответствии со СНиП 31-01-2003.

Число построенных квартир - количество квартир в законченных строительством жилых домах квартирного, гостиничного типа и общежитиях, квартир в нежилых зданиях, а так же в построенных населением индивидуальных жилых домах.

Общая площадь жилых домов определяется как сумма площадей всех частей жилых помещений, включая площадь помещений вспомогательного использования, предназначенных для удовлетворения гражданами бытовых и иных нужд, связанных с их проживанием в жилом помещении, площадей лоджий, балконов, веранд, террас, подсчитываемых с соответствующими понижающими коэффициентами, а также жилых и подсобных помещений в построенных населением индивидуальных жилых домах. К помещениям вспомогательного использования относятся кухни, передние, холлы, внутриквартирные коридоры, ванные или душевые, туалеты, кладовые или хозяйственные встроенные шкафы. В домах-интернатах для престарелых и инвалидов, ветеранов, специальных домах для одиноких престарелых, детских домах к подсобным помещениям относятся столовые, буфеты, клубы, читальни, спортивные залы, приемные пункты бытового обслуживания и медицинского обслуживания.

СЕЛЬСКОЕ ХОЗЯЙСТВО, ОХОТА И ЛЕСНОЕ ХОЗЯЙСТВО

Объем производства продукции сельского хозяйства всеми сельхозпроизводителями (сельхозорганизации, крестьянские (фермерские) хозяйства, индивидуальные предприниматели, население) формируется как объем производства готовой продукции растениеводства и животноводства и изменение стоимости незавершенного производства продукции растениеводства и животноводства по видам деятельности "Растениеводство", "Животноводство", "Растениеводство в сочетании с животноводством (смешанное сельское хозяйство)".

Индекс производства продукции сельского хозяйства - относительный показатель, характеризующий изменение объема производства сельскохозяйственной продукции в сравниваемых периодах. Различают индивидуальные и сводные индексы производства. Индивидуальные индексы отражают изменение производства одного продукта и исчисляются как отношение объемов производства данного вида продукции в натуральном выражении в сравниваемых периодах. Сводный индекс производства характеризует совокупные изменения производства всех видов продукции в результате изменения только физического объема производимой продукции.

Индекс производства продукции сельского хозяйства – агрегированный индекс производства продукции растениеводства и животноводства. Для исчисления индекса производства продукции сельского хозяйства используется показатель ее объема в сопоставимых ценах предыдущего года. Индекс производства продукции сельского хозяйства рассчитывается по формуле Ласпейреса.

Производство скота и птицы на убой (в живом весе) включает проданные сельхозпроизводителями скот и птицу для забоя на мясо, а также забитые в сельскохозяйственных организациях, крестьянских (фермерских) хозяйствах, у индивидуальных предпринимателей, в хозяйствах населения.

Производство молока характеризуется фактически надоем сырым коровьим и козьим молоком. Молоко, высосанное молодняком при подсосном его содержании, в продукцию не включается.

Производство яиц включает их сбор от всех видов сельскохозяйственной птицы, в том числе и яйца, пошедшие на воспроизводство птицы (инкубация и др.).

ТРАНСПОРТ

Объем перевозок грузов автомобильным транспортом - количество грузов в тоннах, перевезенных автомобильным транспортом организаций всех видов экономической деятельности.

Грузооборот автомобильного транспорта - объем работы автомобильного транспорта организаций всех видов экономической деятельности по перевозкам грузов. Единицей измерения является тонно-километр, т.е. перемещение 1 тонны груза на 1 километр. Исчисляется суммированием произведений массы перевезенных грузов каждой перевозки в тоннах на расстояние перевозки в километрах.

Пассажиروоборот автобусов общего пользования - объем работы выполненный автобусами общего пользования по перевозкам пассажиров, включая оценку перевозок пассажиров, пользующихся правом бесплатного проезда. Единицей измерения является пассажиро-километр, т.е. перемещение одного пассажира на 1 километр. Исчисляется суммированием произведений количества пассажиров каждой перевозки на расстояние перевозки в километрах.

Данные приводятся без учета работы заказных автобусов (единичные перевозки по маршруту, определяемому заказчиком, юридическим или физическим лицом: перевозки туристско-экскурсионными автобусами, специальные автобусные перевозки (школьные перевозки, вахтовые перевозки, доставка работников на коммерческой основе на производственные объекты, удаленные от общих линий городского пассажирского транспорта, в отдаленных районах сельской местности и т.п.)

РОЗНИЧНАЯ ТОРГОВЛЯ

Оборот розничной торговли - выручка от продажи товаров населению для личного потребления или использования в домашнем хозяйстве за наличный расчет или оплаченных по кредитным карточкам, расчетным чекам банков, по перечислениям со счетов вкладчиков, по поручению физического лица без открытия счета, посредством платежных карт.

Стоимость товаров, проданных отдельным категориям населения со скидкой, или полностью оплаченных органами социальной защиты, включается в оборот розничной торговли в полном объеме.

Оборот розничной торговли формируется по данным сплошного федерального статистического наблюдения за организациями, не относящимися к субъектам малого предпринимательства, выборочного обследования малых предприятий розничной торговли (за исключением микропредприятий), которое проводится с месячной периодичностью, ежеквартального выборочного обследования розничных рынков, а также ежегодных выборочных обследований индивидуальных предпринимателей и микропредприятий с распространением полученных данных на генеральную совокупность объектов наблюдения.

Оборот общественного питания - выручка от продажи собственной кулинарной продукции и покупных товаров без кулинарной обработки населению для потребления, главным образом, на месте, а также организациям и индивидуальным предпринимателям для организации питания различных контингентов населения.

Оборот общественного питания формируется по данным сплошного федерального статистического наблюдения за организациями, не относящимися к субъектам малого предпринимательства, которое проводится с месячной периодичностью, ежеквартального выборочного обследования малых предприятий (за исключением микропредприятий), а также ежегодных выборочных обследований индивидуальных предпринимателей и микропредприятий с распространением полученных данных на генеральную совокупность объектов наблюдения.

Оборот розничной торговли (оборот общественного питания) включает данные как по организациям, для которых эта деятельность является основной, так и по организациям других видов деятельности, осуществляющим продажу населению товаров (кулинарной продукции) через собственные торговые заведения (заведения общественного питания), или с оплатой через свою кассу. Оборот розничной торговли, кроме того, включает стоимость товаров, проданных населению индивидуальными предпринимателями и физическими лицами на розничных рынках и ярмарках.

В соответствии с требованиями системы национальных счетов оборот розничной торговли и общественного питания организаций досчитываются на объемы скрытой деятельности.

Динамику оборота розничной торговли и общественного питания характеризует **индекс физического объема**, который определяется путем сопоставления величины оборота в сравниваемых периодах в сопоставимых ценах.

РЫНОК ПЛАТНЫХ УСЛУГ НАСЕЛЕНИЮ

Объем платных услуг населению отражает объем потребления населением различных видов услуг, оказанных резидентами российской экономики. В объеме платных услуг населению учитывается экспорт услуг и не учитывается их импорт. Статистически данный показатель измеряется суммой денежных средств, уплаченных потребителем за оказанную ему услугу. При этом оплата может производиться как самим потребителем, так и организацией, в которой работает данный потребитель, полностью или частично компенсирующей или оплачивающей расходы по потреблению им услуги. Этот показатель формируется на основании данных форм федерального государственного статистического наблюдения и экспертной оценки скрытой и неформальной деятельности на рынке услуг по утвержденной методике.

Данные об объеме платных услуг населению в распределении по видам приведены в соответствии с Общероссийским классификатором услуг населению с учетом внесенных в него в установленном порядке изменений.

ОПТОВАЯ ТОРГОВЛЯ

Оборот оптовой торговли - стоимость отгруженных товаров, приобретенных ранее на стороне в целях перепродажи юридическим лицам и индивидуальным предпринимателям для профессионального использования (переработки или дальнейшей продажи).

Оборот оптовой торговли включает данные по организациям с основным видом экономической деятельности "оптовая торговля, включая торговлю через агентов, кроме торговли автотранспортными средствами и мотоциклами" и по организациям других видов деятельности, осуществляющих оптовую торговлю.

Оборот оптовой торговли формируется по данным сплошного федерального статистического наблюдения за организациями (предприятиями), не относящимися к субъектам малого предпринимательства, выборочного обследования малых предприятий оптовой торговли (кроме микропредприятий), которые проводятся с месячной периодичностью, ежеквартальных выборочных обследований малых предприятий всех видов деятельности (кроме микропредприятий), а также ежегодных выборочных обследований микропредприятий и индивидуальных предпринимателей с распространением полученных по выборочным обследованиям данных на генеральную совокупность объектов наблюдения.

Кроме того, в соответствии с требованиями системы национальных счетов оборот оптовой торговли досчитывается на объемы скрытой деятельности.

ИНВЕСТИЦИИ

Финансовые вложения организаций - вложения денежных средств, материальных и иных ценностей в ценные бумаги других юридических лиц, процентные облигации государственных и местных займов, уставные (складочные) капиталы других юридических лиц, созданных на территории страны или за ее пределами и т.п., а также займы, предоставленные другим юридическим лицам.

Накопленные финансовые вложения - объем накопленных финансовых вложений, произведенных юридическим лицом с начала их вложения с учетом их изъятия и выбытия в отчетном периоде.

Финансовые вложения, осуществленные организацией, в зависимости от срока погашения займов и кредитов подразделяются на долгосрочные и краткосрочные.

Долгосрочные финансовые вложения - вложения, осуществленные на срок более одного года с намерением получения доходов (дивидендов): инвестиции организаций в доходные активы (ценные бумаги) других организаций, устав-

ные (складочные) капиталы других организаций, созданных на территории Российской Федерации или за ее пределами, государственные ценные бумаги (облигации и другие долговые обязательства) и т.п., а также предоставленные организацией другим организациям займы.

Краткосрочные финансовые вложения - вложения на срок не более одного года, осуществленные с намерением получения доходов (дивидендов): в дочерние и зависимые организации, инвестиции организации в ценные бумаги других организаций, государственные ценные бумаги, и т.п., а также предоставленные другим организациям займы на срок не более одного года и пр.

Инвестиции в основной капитал - совокупность затрат, направленных на создание и воспроизводство основных фондов (новое строительство, расширение, а также реконструкцию и модернизацию объектов, которые приводят к увеличению их первоначальной стоимости, приобретение машин, оборудования, транспортных средств, формирование основного стада, насаждение и выращивание многолетних культур и т.д.).

Затраты на приобретение объектов незавершенного строительства и основных средств на вторичном рынке в объеме инвестиций в основной капитал не учитываются.

Данные об инвестициях в основной капитал определены с учетом инвестиционной деятельности субъектов малого предпринимательства и досчетов объемов инвестиций, не наблюдаемых прямыми статистическими методами.

В состав инвестиций в основной капитал включены затраты, осуществленные за счет денежных средств граждан и юридических лиц, привлеченных организациями – застройщиками для долевого строительства.

Инвестиции в основной капитал учитываются без налога на добавленную стоимость.

Индекс физического объема инвестиций в основной капитал рассчитан в постоянных ценах.

ЦЕНЫ

Индекс потребительских цен и тарифов на товары и платные услуги населению (ИПЦ) характеризует изменение во времени общего уровня цен и тарифов на товары и услуги, приобретаемые населением для непроизводственного потребления. Измеряет отношение стоимости фиксированного набора товаров и услуг в текущем периоде к его стоимости в ценах предыдущего периода.

Индекс потребительских цен рассчитывается на базе данных регистрации цен на более чем 500 товаров (услуг)-представителей и осуществляется 21-25 числа каждого месяца. Наблюдение за ценами и тарифами производится в базовых организациях торговли и сферы услуг 3-х городов области (Псков, Великие Луки, Остров), отобранных с учетом их представительности в отражении социально-экономического и географического положения региона.

Стоимость фиксированного набора потребительских товаров и услуг для межрегиональных сопоставлений покупательной способности населения исчисляется на основе единых объемов потребления, а также средних цен по России и ее субъектам. В состав набора включены 83 наименования товаров и услуг, в том числе 30 видов продовольственных товаров, 41 вид непродовольственных товаров и 12 видов услуг. Данные о стоимости набора приведены в расчете на месяц.

Стоимость минимального набора продуктов питания определена на основе минимального набора продуктов питания для мужчины трудоспособного возраста (приведен в Методических рекомендациях по определению потребительской корзины для основных социально-демографических групп населения в

целом по Российской Федерации и в субъектах Российской Федерации, утвержденным постановлением Правительства Российской Федерации от 17 февраля 1999г. № 192). Данные о стоимости набора приведены в расчете на месяц.

Указанный показатель отражает межрегиональную дифференциацию уровней потребительских цен и не является составляющим элементом величины прожиточного минимума, определяемого в субъектах Российской Федерации, что объясняется различием методологических подходов при их формировании. При расчете стоимости минимального набора продуктов питания по Российской Федерации и субъектам Российской Федерации используются единые (установленные в целом по Российской Федерации) минимальные объемы потребления, в то время как при расчете величины прожиточного минимума - объемы, сформированные на основе зонирования субъектов Российской Федерации в зависимости от факторов, влияющих на особенности потребления продуктов питания.

Базовый индекс потребительских цен (БИПЦ) исключает изменения цен на отдельные товары, подверженные влиянию факторов, которые носят административный, а также сезонный характер.

Индексы цен на первичном и вторичном рынках жилья рассчитываются на основе зарегистрированных цен на вновь построенные квартиры и на квартиры функционирующего жилого фонда, находящиеся в собственности, если они являются объектами совершения рыночных сделок.

Наблюдение ведется по выборочному кругу организаций, осуществляющих операции с недвижимостью в территориальных центрах и отдельных городах субъектов Российской Федерации. При регистрации цен на квартиры учитываются их количественные и качественные характеристики. В качестве весов используются данные о количестве проданной общей площади квартир отдельно на первичном и вторичном рынках жилья, накопленном за предыдущий год.

Индекс цен производителей промышленных товаров рассчитывается на основании регистрации цен на товары-представители в базовых организациях с указанными видами деятельности.

Рассчитанные по товарам-представителям индексы цен производителей последовательно агрегируются в индексы цен соответствующих видов, групп, классов, разделов экономической деятельности. В качестве весов используются данные об объеме производства в стоимостном выражении базисного периода.

Индекс цен производителей сельскохозяйственной продукции исчисляется на основании регистрации в отобранных для наблюдения сельскохозяйственных организациях цен на основные виды товаров-представителей, реализуемых заготовительным, перерабатывающим организациям, на рынке, через собственную торговую сеть, населению непосредственно с транспортных средств, на ярмарках, биржах, аукционах, организациям, коммерческим структурам и т.п. Цены производителей сельскохозяйственной продукции приводятся с учетом надбавок и скидок за качество реализованной продукции без расходов на транспортировку, экспедирование, погрузку и разгрузку продукции, а также без налога на добавленную стоимость.

Сводный индекс цен строительной продукции отражает общее изменение цен в строительстве объектов различных видов экономической деятельности и рассчитывается как агрегированный показатель из индексов цен производителей в строительстве (строительно-монтажные работы), на машины и оборудование, используемые в строительстве, и прочие капитальные работы и затраты, взвешенных по доле этих элементов в общем объеме инвестиций в основной капитал.

Расчет **индекса цен производителей в строительстве (строительно-монтажные работы)** проводится на основе данных о ценах на материалы, детали

и конструкции, приобретенные базовыми подрядными организациями, а также на базе технологических моделей, разработанных по видам экономической деятельности с учетом территориальных особенностей строительства.

Индекс цен на машины и оборудование, используемые в строительстве, исчисляется по данным об изменении цен производителей этого оборудования, а также транспортных, снабженческо-сбытовых расходов и ставки налога на добавленную стоимость.

Индекс цен на прочие капитальные работы и затраты определяется из индексов цен на основные составляющие этих работ (проектно-изыскательские работы, работы по эксплуатационному и глубокому разведочному бурению и другие затраты).

Индекс тарифов на грузовые перевозки характеризует изменение фактически действующих тарифов на грузовые перевозки за отчетный период без учета изменения за этот период структуры перевезенных грузов по разнообразным признакам: по виду и размеру отправки груза, скорости доставки, расстоянию перевозки, территории перевозки, типу подвижного состава, степени использования его грузоподъемности и по другим признакам.

По каждому виду транспорта регистрируются тарифы на услуги-представители. За услугу-представитель принимается перевозка одной тонны массового груза определенным видом транспорта на фиксированное расстояние. Регистрация тарифов осуществляется в выборочной совокупности транспортных организаций.

Индекс тарифов на услуги связи для юридических лиц характеризует общее изменение тарифов на услуги связи для различных категорий пользователей (бюджетных и коммерческих организаций).

Расчет индексов тарифов на услуги связи основан на ежемесячном наблюдении за тарифами на 15 видов услуг-представителей связи для юридических лиц.

РЫНОК ТРУДА

Безработные, зарегистрированные в органах государственной службы занятости, - трудоспособные граждане, не имеющие работы и заработка (трудового дохода), проживающие на территории Российской Федерации, зарегистрированные в центре занятости по месту жительства в целях поиска подходящей работы, ищущие работу и готовые приступить к ней. Информация о численности безработных, получивших официальный статус в органах государственной службы занятости, разрабатывается Федеральной службой по труду и занятости.

Число замещенных рабочих мест в организациях определяется как суммарное количество среднесписочной численности работников, средней численности внешних совместителей и средней численности работников, выполнявших работы по договорам гражданско-правового характера. При суммировании числа рабочих мест по организациям каждый работник учитывается по числу замещаемых им рабочих мест (без учета внутреннего совместительства).

ФИНАНСЫ

Бюджет - форма образования и расходования фонда денежных средств, предназначенных для финансового обеспечения задач и функций государства и местного самоуправления.

Доходы бюджета – поступающие в бюджет денежные средства, за исключением средств, являющихся в соответствии с Бюджетным кодексом Российской Федерации источниками финансирования дефицита бюджета.

Расходы бюджета – выплачиваемые из бюджета денежные средства, за исключением средств, являющихся в соответствии с Бюджетным кодексом Российской Федерации источниками финансирования дефицита бюджета.

Дефицит бюджета - превышение расходов бюджета над его доходами.

Профицит бюджета - превышение доходов бюджета над его расходами.

Налог - обязательный, индивидуально безвозмездный платеж, взимаемый с организаций и физических лиц в форме отчуждения принадлежащих им на праве собственности, хозяйственного ведения или оперативного управления денежных средств в целях финансового обеспечения деятельности государства и (или) муниципальных образований.

Сбор - обязательный взнос, взимаемый с организаций и физических лиц, уплата которого является одним из условий совершения в отношении плательщиков сборов государственными органами, органами местного самоуправления, иными уполномоченными органами и должностными лицами юридически значимых действий, включая предоставление определенных прав или выдачу разрешений (лицензий).

Федеральные налоги и сборы - налоги и сборы, устанавливаемые Налоговым кодексом Российской Федерации и обязательные к уплате на всей территории Российской Федерации.

Региональные налоги - налоги, устанавливаемые Налоговым кодексом Российской Федерации и законами субъектов Российской Федерации и обязательные к уплате на территориях соответствующих субъектов Российской Федерации.

Местные налоги - налоги, устанавливаемые Налоговым кодексом Российской Федерации и нормативными правовыми актами представительных органов муниципальных образований о налогах и обязательные к уплате на территориях соответствующих муниципальных образований.

Специальный налоговый режим - особый порядок исчисления и уплаты налогов и сборов в течение определенного периода времени, применяемый в случаях и в порядке, установленных Налоговым кодексом Российской Федерации и иными актами законодательства о налогах и сборах.

Налоги со специальным налоговым режимом - единый налог, взимаемый в связи с применением упрощенной системы налогообложения, единый налог на вмененный доход для отдельных видов деятельности и единый сельскохозяйственный налог.

Задолженность по налогам и сборам – невыплаченные в оговоренные законом сроки налоговые суммы в силу субъективных и объективных причин.

Недоимка - сумма налога и сбора, не уплаченная в установленный законодательством о налогах и сборах срок.

Урегулированная задолженность – отсроченные (рассроченные) платежи, реструктурированная задолженность, задолженность, приостановленная к взысканию в связи с введением процедур банкротства, задолженность, взыскиваемая судебными приставами, по постановлениям о возбуждении исполнительного производства и приостановленные к взысканию платежи.

Отсроченные (рассроченные) платежи - суммы налогов и сборов, по которым уполномоченными органами принято решение об изменении сроков уплаты в форме отсрочки (рассрочки), налогового кредита, инвестиционного налогового кредита в соответствии с налоговым законодательством.

Реструктурированная задолженность - суммы задолженности, по которым порядок погашения предусматривает поэтапную уплату суммы задолженно-

сти в соответствии с условиями и порядком, утвержденными соответствующими постановлениями Правительства Российской Федерации.

Задолженность, приостановленная к взысканию в связи с введением процедур банкротства - суммы задолженности, приостановленные к взысканию в связи с введением процедур наблюдения, финансового оздоровления, внешнего наблюдения, конкурсного производства.

Приостановленные к взысканию платежи - суммы задолженности, приостановленные к взысканию, в связи с вынесением судебного акта о приостановлении решения налогового органа о взыскании задолженности, в связи с вынесением решения вышестоящего налогового органа о приостановлении акта или действия налогового органа.

Сальдированный финансовый результат (прибыль (+) убыток (-)) - конечный финансовый результат, выявленный на основании бухгалтерского учета всех хозяйственных операций организаций, представляет собой сумму сальдированного финансового результата (прибыль (+), убыток (-)) от продажи продукции (работ, услуг), основных средств, иного имущества организаций и прочих доходов, уменьшенных на сумму прочих расходов.

Рентабельность активов - соотношение сальдированного финансового результата (прибыль минус убыток) и стоимости активов организаций. В том случае, если сальдированный финансовый результат (прибыль минус убыток) отрицательный - имеет место убыточность.

Суммарная задолженность по обязательствам - кредиторская задолженность и задолженность по кредитам банков и займам.

Кредиторская задолженность - задолженность по расчетам с поставщиками и подрядчиками за поступившие материальные ценности, выполненные работы и оказанные услуги, в том числе задолженность, обеспеченная векселями выданными; задолженность по расчетам с дочерними и зависимыми обществами по всем видам операций; с рабочими и служащими по оплате труда, представляющая собой начисленные, но не выплаченные суммы оплаты труда; задолженность по отчислениям на государственное социальное страхование, пенсионное обеспечение и медицинское страхование работников организации, задолженность по всем видам платежей в бюджет и внебюджетные фонды; задолженность организации по платежам по обязательному и добровольному страхованию имущества и работников организации и другим видам страхования, в которых организация является страхователем; авансы полученные, включающие сумму полученных авансов от сторонних организаций по предстоящим расчетам по заключенным договорам, а также штрафы, пени и неустойки, признанные организацией или по которым получены решения суда (арбитражного суда) или другого органа, имеющего в соответствии с законодательством Российской Федерации право на принятие решения об их взыскании, и отнесенные на финансовые результаты организации, непогашенные суммы заемных средств, подлежащие погашению в соответствии с договорами.

Дебиторская задолженность - задолженность по расчетам с покупателями и заказчиками за товары, работы и услуги, в том числе задолженность, обеспеченная векселями полученными; задолженность по расчетам с дочерними и зависимыми обществами; суммы уплаченных другим организациям авансов по предстоящим расчетам в соответствии с заключенными договорами; задолженность по расчетам с прочими дебиторами, включающая в себя задолженность финансовых и налоговых органов (в том числе по переплате по налогам, сборам и прочим платежам в бюджет); задолженность работников организации по предоставленным им ссудам и займам за счет средств этой организации или кредита (ссуды на индивидуальное и кооперативное жилищное строительство, приобретение и бла-

гоустройство садовых участков, беспроцентные ссуды молодым семьям на улучшение жилищных условий или обустройство домашним хозяйством и др.); задолженность подотчетных лиц; поставщиков по недостаткам товарно-материальных ценностей, обнаруженным при приемке; задолженность по государственным заказам, федеральным программам за поставленные товары, работы и услуги, а также штрафы, пени и неустойки, признанные должником, или по которым получены решения суда (арбитражного суда) или другого органа, имеющего в соответствии с законодательством Российской Федерации право на принятие решения об их взыскании, и отнесенные на финансовые результаты организации.

Кредитные организации, имеющие право на осуществление банковских операций, (действующие кредитные организации) - кредитные организации (банки и небанковские кредитные организации), зарегистрированные Банком России до 1.07.2002г. или уполномоченным регистрирующим органом и имеющие право на осуществление банковских операций.

Филиалы действующих кредитных организаций - обособленные подразделения кредитных организаций, расположенные вне местонахождения кредитной организации и осуществляющие от ее имени все или часть банковских операций, предусмотренных лицензией Банка России, выданной кредитной организации.

По строке «филиалы Сбербанка России» указываются филиалы Сбербанка России, внесенные в Книгу государственной регистрации кредитных организаций и получившие порядковые номера.

Кредиты, депозиты и прочие размещенные средства, предоставленные организациям, физическим лицам и кредитным организациям – всего – задолженность клиентов (включая просроченную задолженность) перед кредитными организациями по всем предоставленным им средствам указанных видов.

Кредиты и прочие размещенные средства, предоставленные в рублях и иностранной валюте организациям – задолженность (включая просроченную) финансовых (кроме кредитных) и нефинансовых организаций всех форм собственности – резидентов (включая кредиты физическим лицам – индивидуальным предпринимателям) и нерезидентов по всем кредитам и прочим размещенным средствам.

Кредиты, депозиты и прочие размещенные средства, предоставленные кредитным организациям и банкам-нерезидентам в рублях/иностранной валюте – задолженность (включая просроченную) по предоставленным межбанковским кредитам, депозитам и прочим размещенным средствам.

Кредиты, предоставленные в рублях/иностранной валюте физическим лицам – задолженность (включая просроченную) физических лиц-резидентов и нерезидентов (без учета физических лиц – индивидуальных предпринимателей) перед кредитными организациями.

Задолженность по жилищным кредитам в рублях и иностранной валюте, предоставленным физическим лицам, - остаток задолженности (включая просроченную) по кредитам, предоставленным кредитными организациями физическим лицам - резидентам Российской Федерации на приобретение и обустройство земли под жилищное строительство (земельный кредит); для финансирования строительных работ (строительный кредит); на приобретение жилья.

Вклады (депозиты) физических лиц - депозиты и прочие привлеченные кредитными организациями средства физических лиц (включая сберегательные сертификаты), неисполненные обязательства по договорам на привлечение средств по депозитам и прочим привлеченным средствам, а также средства на прочих счетах физических лиц. В расчет данного показателя не включаются средства физических лиц - индивидуальных предпринимателей, избирательных фон-

дов физических лиц, переводы из Российской Федерации и в Российскую Федерацию.

ДЕМОГРАФИЯ

Естественное движение населения - обобщенное название совокупности рождений и смертей, изменяющих численность населения так называемым естественным путем. К естественному движению населения относят также браки и разводы, хотя они не меняют численность населения, но учитываются в том же порядке, что и рождения и смерти.

Сведения о **рождениях, смертях, браках, разводах** получают на основании статистической разработки данных, содержащихся в записях актов о рождении, смерти, заключении и расторжении брака, составляемых органами записи актов гражданского состояния. В число родившихся включены только родившиеся живыми.

Источником информации о **причинах смерти** являются записи в медицинских свидетельствах о смерти, составляемых врачом относительно заболевания, несчастного случая, убийства, самоубийства и другого внешнего воздействия, послужившего причиной смерти, а также записи актов о смерти.

С 1 января 2011 г. разработка записей актов о смерти по причинам производится применительно к Краткой номенклатуре причин смерти 2010, основанной на Международной статистической классификации болезней и проблем, связанных со здоровьем, X пересмотра (1989 г.).

Общие коэффициенты рождаемости и смертности - отношение соответственно числа родившихся (живыми) и числа умерших к среднегодовой численности населения. Исчисляются на 1000 человек населения.

Коэффициент естественного прироста - разность общих коэффициентов рождаемости и смертности.

Общие коэффициенты брачности и разводимости - отношение числа зарегистрированных браков и разводов к среднегодовой численности населения. Исчисляются на 1000 человек населения.

Коэффициенты смертности по причинам смерти - отношение числа умерших от указанных причин смерти к среднегодовой численности населения. Исчисляются на 100000 человек населения.

Коэффициент младенческой смертности исчисляется как сумма двух составляющих, первая из которых - отношение числа умерших в возрасте до одного года из поколения родившихся в том году, для которого вычисляется коэффициент, к общему числу родившихся в том же году; а вторая - отношение числа умерших в возрасте до одного года из поколения родившихся в предыдущем году, к общему числу родившихся в предыдущем году. Исчисляется на 1000 родившихся живыми.

Все коэффициенты приведены в пересчете на год.

Данные о миграции получены в результате разработки поступающих от территориальных органов Федеральной миграционной службы документов статистического учета прибытий и выбытий. Листки статучета мигрантов составляются при регистрации и снятии с регистрационного учета населения по месту жительства и при регистрации по месту пребывания на срок 9 месяцев и более. Снятие с регистрационного учёта осуществляется автоматически в процессе электронной обработки данных о миграции населения при перемещениях в пределах Российской Федерации, а также по истечении срока пребывания у мигрантов независимо от места прежнего жительства.

Понятия «прибывшие» и «выбывшие» характеризуют миграцию с некоторой условностью, так как одно и то же лицо может в течение года менять место постоянного жительства не один раз.

УРОВЕНЬ ЖИЗНИ НАСЕЛЕНИЯ

Денежные доходы населения включают доходы лиц, занятых предпринимательской деятельностью, выплаченную заработную плату наемных работников (начисленную заработную плату, скорректированную на изменение просроченной задолженности), социальные выплаты (пенсии, пособия, стипендии, страховые возмещения и прочие выплаты), доходы от собственности в виде процентов по вкладам, ценным бумагам, дивидендов и другие доходы. Денежные доходы за вычетом обязательных платежей и взносов представляют собой **располагаемые денежные доходы населения**.

Реальные располагаемые денежные доходы определяются исходя из денежных доходов текущего периода за минусом обязательных платежей и взносов, скорректированных на индекс потребительских цен.

Среднедушевые денежные доходы населения исчисляются делением общей суммы денежных доходов на численность постоянного населения.

Среднемесячная номинальная начисленная заработная плата исчисляется делением фонда начисленной заработной платы работников на среднесписочную численность работников и на количество месяцев в периоде. Пособия, получаемые работниками и государственных социальных внебюджетных фондов, не включаются в фонд заработной платы и среднемесячную заработную плату.

В фонд заработной платы включаются начисленные суммы в денежной и натуральной формах за отработанное время и выполненную работу, неотработанное, но оплаченное время (например, ежегодные отпуска), стимулирующие доплаты и надбавки, премии и единовременные поощрения, компенсационные выплаты, связанные с режимом работы и условиями труда.

Просроченной задолженностью по заработной плате считаются фактически начисленные работникам суммы заработной платы, но не выплаченные в срок, установленный коллективным договором или договором на расчетно-кассовое обслуживание, заключенным с банком (расчетно-кассовым центром). Число дней задержки считается, начиная со второго дня после этого срока. В начисленную заработную плату включаются подоходный налог и страховые взносы в Пенсионный фонд с физических лиц, не включаются обязательные страховые взносы с фонда заработной платы в Пенсионный фонд, Фонд социального страхования, фонды обязательного медицинского страхования, Государственный фонд занятости.

Просроченная задолженность по заработной плате работникам из-за отсутствия финансирования из бюджетов всех уровней отражает задолженность организаций перед работниками, а не задолженность бюджетов перед организациями. Определяется по бюджетным и коммерческим организациям независимо от статей финансирования, включая задолженность, образующуюся в результате недофинансирования средств из бюджета на выполнение производственных программ.

Сведения о просроченной задолженности по заработной плате заполняются по форме № 3-Ф по состоянию на 1 число каждого месяца и предоставляются в территориальный орган Росстата по месту своего нахождения на следующий день после отчетной даты юридическими лицами при наличии просроченной задолженности по заработной плате работникам (кроме субъектов малого предпринимательства), основной вид деятельности которых относится к следующим группам ОКВЭД: сельское хозяйство, охота и предоставление услуг в этих областях (код 01); лесозаготовки (код 02.01.1); рыболовство, рыбоводство и предоставление услуг в этих областях (код 05); добыча полезных ископаемых (раздел С); обрабатывающие производства (раздел D); производство и распределение электроэнергии, газа и воды (раздел E); строительство (код 45); деятельность сухопутно-

го транспорта (код 60); деятельность водного транспорта (код 61); деятельность воздушного транспорта (код 62); вспомогательная и дополнительная транспортная деятельность (код 63); управление недвижимым имуществом (код 70.32); научные исследования и разработки (код 73); образование (код 80); здравоохранение и предоставление социальных услуг (код 85); удаление сточных вод, отходов и аналогичная деятельность (код 90); деятельность в области культуры, связанная с производством, прокатом и показом фильмов (код 92.1); радиовещанием и телевидением (код 92.2); зрелищно-развлекательными мероприятиями (код 92.3); деятельность информационных агентств (код 92.4); прочая деятельность в области культуры (код 92.5). Областные (районные, городские, сельские) администрации предоставляют сведения о просроченной задолженности по заработной плате работников, занятых в области культуры, здравоохранения, образования.

Реальная начисленная заработная плата характеризует покупательную способность заработной платы в отчетном периоде в связи с изменением цен на потребительские товары и услуги по сравнению с базисным периодом. Индекс реальной начисленной заработной платы исчисляется путем деления индекса номинальной начисленной заработной платы на индекс потребительских цен за один и тот же временной период.

Средний размер назначенных пенсий определяется делением общей суммы назначенных пенсий на численность пенсионеров, состоящих на учете в системе Пенсионного фонда РФ.

Реальный размер назначенных пенсий – относительный показатель, исчисленный путем деления индекса номинального размера (т.е. фактически сложившегося в отчетном периоде) пенсий на индекс потребительских цен за соответствующий временной период.

Денежные расходы и сбережения населения включают расходы на покупку товаров и оплату услуг, обязательные платежи и разнообразные взносы (налоги и сборы, платежи по страхованию, взносы в общественные и кооперативные организации, проценты за кредиты и др.), расходы на приобретение недвижимости, прирост финансовых активов.

ПРАВОНАРУШЕНИЯ

Преступность - социально-правовое явление, включающее преступления, совершенные на конкретной территории в течение определенного периода времени, и характеризующееся количественными и качественными показателями.

Зарегистрированное преступление - выявленное и официально взятое на учет общественно опасное деяние, предусмотренное уголовным законодательством.

Тяжкие и особо тяжкие преступления - деяния, представляющие повышенную общественную опасность, предусмотренные пунктами 4 и 5 статьи 15 Уголовного кодекса Российской Федерации.

Разбой - нападение в целях хищения чужого имущества, совершенное с применением насилия, опасного для жизни или здоровья, либо с угрозой применения такого насилия.

Хулиганство - грубое нарушение общественного порядка, выражающее явное неуважение обществу, сопровождающееся применением насилия к гражданам, либо угрозой его применения, а равно уничтожением или повреждением чужого имущества.

Лица, совершившие преступления - официально взятые на учет органами внутренних дел лица, на которых заведены уголовные дела.

Раскрываемость преступлений - отношение числа преступлений, дела о которых окончены расследованием в отчетном периоде, к общему числу раскрытых и нераскрытых преступлений независимо от времени возбуждения уголовного дела и времени регистрации данного преступления.

Экономическое преступление - уголовно наказуемое деяние, совершенное в сфере производства, распределения и потребления товаров и услуг, в том числе связанное с незаконным использованием служебного статуса (хищения, совершенные путем присвоения, растраты, злоупотребления служебным положением; обман потребителей, нарушение правил торговли; нарушение государственной дисциплины цен, уклонение от уплаты налогов, выпуск и продажа товаров, оказание услуг, не отвечающих требованиям безопасности и пр.).

Преступность несовершеннолетних - совокупность преступлений, совершенных подростками, которым ко времени совершения преступления исполнилось четырнадцать, но не исполнилось восемнадцать лет.

**НЕКОТОРЫЕ СТАТИСТИЧЕСКИЕ ПОКАЗАТЕЛИ
ЭКОНОМИЧЕСКОГО И СОЦИАЛЬНОГО
ПОЛОЖЕНИЯ
РАЙОНОВ ОБЛАСТИ**

ДОБЫЧА ПОЛЕЗНЫХ ИСКОПАЕМЫХ, ОБРАБАТЫВАЮЩИЕ ПРОИЗВОДСТВА И ПРОИЗВОДСТВО И РАСПРЕДЕЛЕНИЕ ЭЛЕКТРОЭНЕРГИИ, ГАЗА И ВОДЫ

ОБЪЕМ ОТГРУЖЕННЫХ ТОВАРОВ СОБСТВЕННОГО ПРОИЗВОДСТВА, ВЫПОЛНЕННЫХ РАБОТ И УСЛУГ СОБСТВЕННЫМИ СИЛАМИ ПО ЧИСТЫМ ВИДАМ ЭКОНОМИЧЕСКОЙ ДЕЯТЕЛЬНОСТИ В ЯНВАРЕ 2014 ГОДА¹⁾

(в действующих ценах; по крупным и средним организациям
(без организаций с численностью работающих менее 15 человек,
не относящихся к субъектам малого предпринимательства))

	Обрабатывающие производства		Производство и распределение электроэнергии, газа и воды	
	млн. рублей	в % к январю 2013	млн. рублей	в % к январю 2013
Всего по области	3180,5	87,4	985,0	103,9
г. Псков	1031,7	68,5	597,5	105,8
г. Великие Луки	1724,2	106,4	123,1	98,5
Бежаницкий	8,8	115,5	14,4	111,0
Великолукский	13,9	88,0
Гдовский	0,4	44,1	4,4	100,2
Дедовичский	8,7	104,8
Дновский	27,1	91,6	11,8	97,8
Красногородский	0,5	93,4
Куньинский
Локнянский	4,1	147,4
Невельский	24,6	99,8
Новоржевский	3,4	115,0
Новосокольнический	1,0	119,5	10,0	101,2
Опочецкий	0,3	94,6	12,9	100,4
Островский	9,5	132,1	51,9	95,7
Палкинский	2,9	65,9
Печорский	65,9	69,9	16,1	108,5
Плюсский	6,2	103,0
Порховский	130,3	112,6	18,1	114,2
Псковский	67,9	48,2	19,8	101,4
Пустошкинский	1,5	77,8
Пушкиногорский	8,3	82,2
Пыталовский	0,4	81,9	19,7	134,0
Себежский	9,6	129,3	7,5	101,4
Струго-Красненский	-	-	6,0	102,1
Усвятский	-	-

¹⁾ Знак (...) означает, что данные не публикуются в целях обеспечения конфиденциальности первичных статистических данных, полученных от организаций, в соответствии с Федеральным законом от 29.11.2007 №282-ФЗ «Об официальном статистическом учете и системе государственной статистики в Российской Федерации» (ст.4 п.5; ст.9 п.1).

УРОВЕНЬ ЖИЗНИ НАСЕЛЕНИЯ

ОСНОВНЫЕ ПОКАЗАТЕЛИ, ХАРАКТЕРИЗУЮЩИЕ ПРОСРОЧЕННУЮ ЗАДОЛЖЕННОСТЬ ПО ЗАРАБОТНОЙ ПЛАТЕ

(по данным, полученным от организаций, без субъектов
малого предпринимательства; тысяч рублей)

	Просроченная задолженность на 1 февраля 2014	Из общей задолженности		Суммарная просроченная задолженность на 1 февраля 2014 в % к 1 января 2014
		задолженность из-за несвоевременного получения денежных средств из бюджетов всех уровней	задолженность из-за отсутствия собственных средств	
Всего по области	8685	-	8685	93,3
г. Псков	71	-	71	107,6
г. Великие Луки	6312	-	6312	97,0
Дедовичский	822	-	822	100,0
Порховский	1480	-	1480	142,3