

ФЕДЕРАЛЬНАЯ СЛУЖБА ГОСУДАРСТВЕННОЙ СТАТИСТИКИ

**Территориальный орган
Федеральной службы государственной статистики
по Псковской области
(Псковстат)**

**Социально-экономическое положение
Псковской области
в январе - декабре 2013 года**

ОФИЦИАЛЬНОЕ ИЗДАНИЕ

**ПСКОВ
2014**

В докладе приняты условные обозначения:

тыс. – тысяча
млн. – миллион
млрд. – миллиард
мм – миллиметр
м – метр
пог.м – погонный метр
м² – квадратный метр
м³ – метр кубический
км – километр
км² – квадратный километр
г – грамм
кг – килограмм
т – тонна
экз. – экземпляра

т-км – тонно-километр
л – литр
дкл – декалитр
га – гектар
кВт – киловатт
кВт.ч – киловатт-час
Гкал – гигакалория
л.с. – лошадиная сила
г. – год
долл. – доллар
руб. – рубль
р. – раз
шт. – штука

- явление отсутствует;
- ... данных не имеется;
- х сопоставление невозможно;
- 0,0 значение показателя меньше единицы измерения.

В отдельных случаях незначительные расхождения между итогом и суммой слагаемых объясняются округлением данных.

Ряд показателей, приведенных в докладе, рассчитан с учетом экспертной оценки.

В таблицах, отражающих ежемесячную динамику, показатели за последний месяц в последующем выпуске доклада уточняются по данным ежемесячной статистической отчетности в соответствии с методикой разработки. Относительные показатели в этих таблицах отражены в сопоставимой оценке.

В докладе использованы также данные территориальных органов федеральных органов власти (министерств и ведомств) и органов исполнительной власти Псковской области.

Псковстат является собственником государственной статистической информации на территории Псковской области.

При использовании материалов органов государственной статистики ссылка на источник обязательна.

© Псковстат,
2014

E-mail: pskovstat@pskv.fsgs.ru
<http://pskovstat.gks.ru>

СОДЕРЖАНИЕ

стр.

ОСНОВНЫЕ ЭКОНОМИЧЕСКИЕ И СОЦИАЛЬНЫЕ ПОКАЗАТЕЛИ	4
ЭКОНОМИЧЕСКАЯ СИТУАЦИЯ В ПСКОВСКОЙ ОБЛАСТИ	
ПРОИЗВОДСТВО ТОВАРОВ И УСЛУГ	
<i>Оборот организаций</i>	6
<i>Добыча полезных ископаемых, обрабатывающие производства и производство и распределение электроэнергии, газа и воды</i>	8
<i>Сельское хозяйство, охота и лесное хозяйство</i>	15
<i>Рыболовство и рыбоводство</i>	21
<i>Строительство</i>	23
<i>Транспорт</i>	26
РЫНКИ ТОВАРОВ И УСЛУГ	
<i>Розничная торговля</i>	28
<i>Рестораны, кафе и бары</i>	33
<i>Рынок платных услуг населению</i>	34
<i>Оптовая торговля</i>	38
ЦЕНЫ	41
ФИНАНСЫ	54
СОЦИАЛЬНАЯ СФЕРА	
УРОВЕНЬ ЖИЗНИ НАСЕЛЕНИЯ	70
<i>Денежные доходы</i>	71
<i>Использование денежных доходов</i>	81
ЗАНЯТОСТЬ И БЕЗРАБОТИЦА	82
ЗАБОЛЕВАЕМОСТЬ НАСЕЛЕНИЯ	89
ПРЕСТУПНОСТЬ	90
ДЕМОГРАФИЧЕСКАЯ СИТУАЦИЯ	95
МЕТОДОЛОГИЧЕСКИЕ ПОЯСНЕНИЯ	100
НЕКОТОРЫЕ СТАТИСТИЧЕСКИЕ ПОКАЗАТЕЛИ ЭКОНОМИЧЕСКОГО И СОЦИАЛЬНОГО ПОЛОЖЕНИЯ РАЙОНОВ ОБЛАСТИ	115

ОСНОВНЫЕ ЭКОНОМИЧЕСКИЕ И СОЦИАЛЬНЫЕ ПОКАЗАТЕЛИ

	Январь-декабрь 2013	Январь-декабрь 2013 в % к январю-декабрю 2012	Декабрь 2013	В % к	
				декабрю 2012	ноябрю 2013
Оборот организаций (в действующих ценах), млн. рублей	221936,4	105,0	20368,9	102,4	114,0
Индекс промышленного производства ¹⁾		98,1		103,1	115,4
Объем работ, выполненных по виду деятельности «Строительство», млн. рублей	11642,4	115,9	1075,2	100,7	108,1
Ввод в действие общей площади жилых домов, тыс.м ²	184,6	86,0	49,1	71,9	в 2,6 р.
Грузооборот автомобильного транспорта организаций всех видов экономической деятельности, ²⁾ млн.т-км	593,7	107,4	50,5	103,3	94,8
Оборот розничной торговли, млн. рублей	83833,9	101,9	8286,3	101,0	117,1
Оборот общественного питания, млн. рублей	3882,7	103,1	345,3	90,7	107,8
Объем платных услуг населению, млн. рублей	20804,1	100,4	1995,2	108,7	103,6
Индекс потребительских цен		107,2 ³⁾		107,2	100,6
Индекс цен производителей промышленных товаров ¹⁾		101,5		101,0	100,2
Реальные располагаемые денежные доходы населения ⁴⁾		101,1 ⁵⁾		103,8 ⁶⁾	105,3 ⁷⁾

	Январь-декабрь 2013	Январь-декабрь 2013 в % к январю-декабрю 2012	Декабрь 2013	В % к	
				декабрю 2012	ноябрю 2013
Среднемесячная начисленная заработная плата одного работника (оценка):					
номинальная, рублей	19324,4 ⁸⁾	110,1 ⁵⁾	19419,4 ⁹⁾	106,1 ⁶⁾	97,7 ⁷⁾
реальная		102,0 ⁵⁾		98,9 ⁶⁾	97,2 ⁷⁾
Численность официально зарегистрированных безработных (на конец периода), тыс. человек	4,5	92,6	4,5	92,6	104,1

¹⁾ По видам деятельности «Добыча полезных ископаемых», «Обрабатывающие производства», «Производство и распределение электроэнергии, газа и воды».

²⁾ По крупным и средним организациям.

³⁾ Декабрь 2013 в % к декабрю 2012.

⁴⁾ Предварительные данные.

⁵⁾ Январь-ноябрь 2013 в % к январю-ноябрю 2012.

⁶⁾ Ноябрь 2013 в % к ноябрю 2012.

⁷⁾ Ноябрь 2013 в % к октябрю 2013.

⁸⁾ Данные за январь-ноябрь 2013.

⁹⁾ Данные за ноябрь 2013.

ЭКОНОМИЧЕСКАЯ СИТУАЦИЯ В ПСКОВСКОЙ ОБЛАСТИ

ПРОИЗВОДСТВО ТОВАРОВ И УСЛУГ

ОБОРОТ ОРГАНИЗАЦИЙ

Оборот организаций по видам экономической деятельности характеризуется следующими данными:

(в действующих ценах)

	Январь-декабрь 2013, млн.руб.	Январь-декабрь 2013 в % к январю-декабрю 2012	Декабрь 2013, млн.руб.	В % к	
				декабрю 2012	ноябрю 2013
Всего	221936,4	105,0	20368,9	102,4	114,0
из него:					
сельское хозяйство, охота и лесное хозяйство	7368,5	107,4	573,4	94,8	80,0
рыболовство, рыбоводство	193,3	81,2	10,5	73,3	100,0
добыча полезных ископаемых	768,5	132,3	46,1	116,6	75,3
обрабатывающие производства	61874,9	105,0	5939,6	119,6	119,0
из них:					
производство пищевых продуктов, включая напитки, и табака	19515,9	122,0	1864,1	124,5	115,2
текстильное и швейное производство	1394,2	97,0	102,8	98,7	82,2
обработка древесины и производство изделий из дерева	865,1	96,0	74,6	103,1	105,1
целлюлозно-бумажное производство; издательская и полиграфическая деятельность	1718,1	109,1	112,5	89,6	72,2
производство резиновых и пластмассовых изделий	1346,2	106,1	89,8	77,1	88,7
производство прочих неметаллических минеральных продуктов	3075,0	101,3	240,0	116,4	89,1

	Январь-декабрь 2013, млн.руб.	Январь-декабрь 2013 в % к январю-декабрю 2012	Декабрь 2013, млн.руб.	В % к	
				декабрю 2012	ноябрю 2013
металлургическое производство и производство готовых металлических изделий	3528,9	99,5	439,9	127,8	132,6
производство машин и оборудования	4262,5	88,9	409,3	82,6	119,8
производство электрооборудования, электронного и оптического оборудования	21121,3	96,7	1870,3	130,0	123,0
прочие производства	3067,0	117,1	549,9	в 2,2 р.	186,7
производство и распределение электроэнергии, газа и воды	18862,6	106,9	2069,1	99,7	116,7
строительство	12169,4	113,7	1104,7	102,2	107,2
оптовая и розничная торговля; ремонт автотранспортных средств, мотоциклов, бытовых изделий и предметов личного пользования	84634,1	101,8	7547,5	92,6	119,0
в том числе:					
торговля автотранспортными средствами и мотоциклами, их техническое обслуживание и ремонт	14278,9	104,8	1237,4	101,8	103,1
оптовая торговля, включая торговлю через агентов, кроме торговли автотранспортными средствами и мотоциклами	29615,4	105,6	2759,8	109,7	118,8
розничная торговля, кроме торговли автотранспортными средствами и мотоциклами; ремонт бытовых изделий и предметов личного пользования	40739,7	98,2	3550,2	80,3	126,0
гостиницы и рестораны	2879,9	107,0	216,5	96,3	100,5
транспорт и связь	22713,2	107,6	1854,7	101,3	104,4
из него:					
связь	5479,8	100,9	489,9	88,9	107,9

	Январь-декабрь 2013, млн.руб.	Январь-декабрь 2013 в % к январю-декабрю 2012	Декабрь 2013, млн.руб.	В % к	
				декабрю 2012	ноябрю 2013
операции с недвижимым имуществом, аренда и предоставление услуг	6577,6	110,6	628,8	110,7	105,9
образование	1188,8	119,5	118,5	122,0	110,9
здравоохранение и предоставление социальных услуг	1366,7	118,4	132,8	111,7	102,9
предоставление прочих коммунальных, социальных и персональных услуг	930,5	111,1	80,5	112,0	101,4

**ДОБЫЧА ПОЛЕЗНЫХ ИСКОПАЕМЫХ,
ОБРАБАТЫВАЮЩИЕ ПРОИЗВОДСТВА И ПРОИЗВОДСТВО
И РАСПРЕДЕЛЕНИЕ ЭЛЕКТРОЭНЕРГИИ, ГАЗА И ВОДЫ**

Индекс промышленного производства¹⁾ в январе-декабре 2013 года к уровню января-декабря 2012 года составил 98,1 процента, в декабре 2013 года к уровню декабря 2012 года – 103,1 процента, к уровню ноября 2013 года – 115,4 процента. Индекс промышленного производства:

	В % к	
	соответствующему периоду предыдущего года	предыдущему периоду
2012 год		
Январь	102,6	75,1
Февраль	103,9	124,6
Март	100,8	97,7
I квартал	102,5	84,7
Апрель	100,5	96,9
Май	97,6	101,9
Июнь	91,1	102,1
II квартал	96,3	93,8
I полугодие	100,2	

¹⁾ Индекс промышленного производства исчисляется по видам деятельности "Добыча полезных ископаемых", "Обрабатывающие производства", "Производство и распределение электроэнергии, газа и воды" на основе данных о динамике производства важнейших товаров-представителей (в натуральном или стоимостном выражении). В качестве весов используется структура валовой добавленной стоимости по видам экономической деятельности 2008 базисного года.

	В % к	
	соответствующему периоду предыдущего года	предыдущему периоду
Июль	101,2	102,8
Август	107,0	105,9
Сентябрь	90,0	93,4
III квартал	100,5	115,8
Январь-сентябрь	100,3	
Октябрь	100,4	102,5
Ноябрь	97,5	103,2
Декабрь	98,7	93,4
IV квартал	99,5	98,7
Год	100,0	
2013 год		
Январь	105,4	82,7
Февраль	84,9	94,4
Март	103,0	117,3
I квартал	98,5	87,8
Апрель	101,7	92,4
Май	93,6	96,8
Июнь	101,7	112,0
II квартал	100,0	102,1
I полугодие	99,7	
Июль	94,3	90,3
Август	94,5	107,6
Сентябрь	104,9	100,7
III квартал	98,3	110,5
Январь-сентябрь	99,2	
Октябрь	94,1	95,6
Ноябрь	81,9	84,6
Декабрь	103,1	115,4
IV квартал	93,1	97,1
Январь-декабрь	98,1	

Индексы производства по видам экономической деятельности характеризуются следующими данными:

	Январь-декабрь 2013 в % к январю-декабрю 2012	Декабрь 2013 в % к	
		декабрю 2012	ноябрю 2013
Добыча полезных ископаемых	116,8	92,1	56,7
в том числе:			

	Январь-декабрь 2013 в % к январю-декабрю 2012	Декабрь 2013 в % к	
		декабрю 2012	ноябрю 2013
добыча топливно-энергетических полезных ископаемых	137,7	109,4	53,3
добыча полезных ископаемых, кроме топливно-энергетических	108,8	85,8	58,5
Обрабатывающие производства	98,0	110,9	117,0
из них:			
производство пищевых продуктов, включая напитки, и табака	103,7	98,7	97,8
текстильное и швейное производство	84,3	85,0	95,9
производство кожи, изделий из кожи и производство обуви	111,4	116,5	114,7
обработка древесины и производство изделий из дерева	85,3	83,3	172,7
целлюлозно-бумажное производство; издательская и полиграфическая деятельность	101,6	116,0	125,6
химическое производство	87,2	76,9	100,0
производство резиновых и пластмассовых изделий	103,4	83,8	39,4
производство прочих неметаллических минеральных продуктов	96,6	88,4	83,7
металлургическое производство и производство готовых металлических изделий	98,7	54,7	112,8
производство машин и оборудования	80,1	64,3	95,3
производство электрооборудования, электронного и оптического оборудования	96,9	117,6	105,7
производство транспортных средств и оборудования	114,0	40,7	21,4
прочие производства	107,8	197,8	в 2,7 р.
Производство и распределение электроэнергии, газа и воды	94,1	70,7	119,0
в том числе:			
производство, передача и распределение электроэнергии, газа, пара и горячей воды	94,1	70,7	119,0
из него:			

	Январь-декабрь 2013 в % к январю-декабрю 2012	Декабрь 2013 в % к	
		декабрю 2012	ноябрю 2013
производство, передача и распределение электроэнергии	93,4	63,6	103,4
производство, передача и распределение пара и горячей воды (тепловой энергии)	94,5	73,5	125,6

Объем отгруженных товаров собственного производства, выполненных работ и услуг собственными силами по видам экономической деятельности характеризуется следующими данными:

(в действующих ценах)

	Январь-декабрь 2013, млн.руб.	Январь-декабрь 2013 в % к январю-декабрю 2012	Декабрь 2013, млн.руб.	В % к	
				декабрю 2012	ноябрю 2013
Добыча полезных ископаемых	819,3	122,9	47,6	102,2	74,1
в том числе:					
добыча топливно-энергетических полезных ископаемых	305,7	128,6	29,3	106,3	94,0
добыча полезных ископаемых, кроме топливно-энергетических	513,6	119,8	18,4	96,2	55,3
Обрабатывающие производства	61134,9	102,7	5814,0	116,1	117,9
из них:					
производство пищевых продуктов, включая напитки, и табака	20223,4	114,2	1927,8	116,9	116,9
текстильное и швейное производство	1391,6	97,4	103,5	99,3	82,6
производство кожи, изделий из кожи и производство обуви	840,5	112,6	67,3	134,4	100,9
обработка древесины и производство изделий из дерева	957,3	94,9	82,5	100,6	106,3

	Январь-декабрь 2013, млн.руб.	Январь-декабрь 2013 в % к январю-декабрю 2012	Декабрь 2013, млн.руб.	В % к	
				декабрю 2012	ноябрю 2013
целлюлозно-бумажное производство; издательская и полиграфическая деятельность	1712,6	109,5	112,0	89,4	72,3
производство резиновых и пластмассовых изделий	1338,1	105,7	90,5	78,0	88,9
производство прочих неметаллических минеральных продуктов	3487,7	100,9	273,3	117,5	92,1
металлургическое производство и производство готовых металлических изделий	3380,2	100,7	421,5	126,1	130,7
производство машин и оборудования	3650,6	85,4	333,9	70,9	101,2
производство электрооборудования, электронного и оптического оборудования	19861,5	96,1	1775,8	132,7	123,5
производство транспортных средств и оборудования	1189,5	86,7	119,6	44,2	122,2
прочие производства	2968,2	118,1	498,7	в 2,2 р.	190,3
Производство и распределение электроэнергии, газа и воды	8240,2	109,3	934,5	98,4	116,7
в том числе:					
производство, передача и распределение электроэнергии, газа, пара и горячей воды	7445,3	109,4	861,5	97,4	117,7
из него:					
производство, передача и распределение электроэнергии	3273,5	104,5	333,6	104,5	110,5
производство, передача и распределение пара и горячей воды (тепловой энергии)	3905,2	114,2	480,9	92,1	118,7

	Январь-декабрь 2013, млн.руб.	Январь-декабрь 2013 в % к январю-декабрю 2012	Декабрь 2013, млн.руб.	В % к	
				декабрю 2012	ноябрю 2013
сбор, очистка и распределение воды	794,9	108,2	73,0	110,6	105,7

Производство отдельных видов продукции характеризуется следующими данными:

	Январь-декабрь 2013	Январь-декабрь 2013 в % к январю-декабрю 2012	Декабрь 2013	В % к	
				декабрю 2012	ноябрю 2013
Добыча полезных ископаемых					
Материалы строительные нерудные, тыс. м ³	1322	78,5	73,4	48,1	75,7
Обрабатывающие производства					
Мясо и субпродукты – всего, тонн	63073	127,2	4141	75,8	59,2
Изделия колбасные, тонн	65009	100,6	5434	104,0	100,3
Рыба и продукты рыбные переработанные и консервированные, тонн	8135	100,0	858	102,7	114,6
Цельномолочная продукция (в пересчете на молоко), тонн	81496	101,2	6200	103,5	97,5
Масло сливочное и пасты масляные, тонн	1612	105,9	215	в 3,3 р.	144,9
Сыры и продукты сырные, тонн	7903	73,3	738	88,5	105,3
Кондитерские изделия, тонн	3687	92,8	279	82,2	109,2
Хлеб и хлебобулочные изделия, тонн	40177	90,3	3110	82,9	101,2
Воды минеральные и газированные неподслащенные и неароматизированные, тыс. полулитров	40243	89,3	4964	93,1	121,6

	Январь-декабрь 2013	Январь-декабрь 2013 в % к январю-декабрю 2012	Декабрь 2013	В % к	
				декабрю 2012	ноябрю 2013
Трикотажные изделия - всего, тыс. шт.	863	90,1	46,5	59,1	126,4
Куртки теплые, тыс.шт.	115	104,1	9,1	121,4	64,0
Костюмы, тыс. шт.	361	84,8	33,0	87,8	100,4
Брюки, бриджи, шорты, тыс. шт.	187	86,6	10,4	72,9	73,3
Лесоматериалы, продольно распиленные или расколотые, разделенные на слои или лущеные, толщиной более 6 мм; шпалы железнодорожные или трамвайные деревянные, непропитанные, тыс. м ³	118	81,5	5,1	27,8	162,9
Блоки оконные в сборе (комплектно), тыс. м ²	10,4	72,1	0,8	38,0	144,6
Блоки дверные в сборе (комплектно), тыс. м ²	118	88,9	14,2	113,0	188,0
Книги, брошюры, листовки печатные и аналогичные материалы печатные в виде отдельных листов (листов-оттисков), млн. шт.	45,5	79,0	4,7	72,0	111,5
Газеты (экземпляров, тираж условный /в 4-х полосном исчислении формата А2), млн. шт.	22,2	106,9	2,5	129,9	118,9
Окна и их коробки, подоконники полимерные, м ²	94080	127,6	5079	92,5	98,7
Конструкции и детали сборные железобетонные, тыс. м ³	110	120,3	10,7	122,4	108,4
Устройства коммутации и защиты электрических цепей на напряжение не более 1 кВ, тыс. руб.	134507	62,7	14949	74,2	136,2

	Январь-декабрь 2013	Январь-декабрь 2013 в % к январю-декабрю 2012	Декабрь 2013	В % к	
				декабрю 2012	ноябрю 2013
Проводники электрического тока прочие на напряжение не более 1 кВ (с соединительными приспособлениями или без них), км	154682	80,4	10326	97,2	97,8
Шкафы кухонные, для спальни, столовой и гостиной, шт.	390	11,2	31	7,1	155,0
Производство и распределение электроэнергии, газа и воды					
Тепловая энергия, тыс. Гкал	3582	91,0	455	73,6	125,6

СЕЛЬСКОЕ ХОЗЯЙСТВО, ОХОТА И ЛЕСНОЕ ХОЗЯЙСТВО

Сельское хозяйство

Растениеводство

Валовой сбор зерна в 2013 году в хозяйствах всех категорий составил 58 тыс. тонн (в весе после доработки), картофеля – 127,8 тыс. тонн, овощей 45,1 тыс. тонн.

Валовые сборы зерна и овощей (открытого и защищенного грунта) увеличились по сравнению с 2012 годом соответственно на 8,1 процента и на 4,1 процента, картофеля уменьшились на 8,1 процента.

Урожайность зерна и картофеля уменьшилась соответственно на 2,7 и 0,9 процента, овощей (открытого грунта) возросла на 0,7 процента.

Валовые сборы и урожайность основных сельскохозяйственных культур в хозяйствах всех категорий представлена в таблице:

	2013	2013 в % к 2012
Зерно (в весе после доработки)		
валовой сбор, тыс. тонн,	58,0	108,1
урожайность, ц с 1 га убранной площади	21,6	97,3
Картофель		
валовой сбор, тыс. тонн	127,8	91,9
урожайность, ц с 1 га убранной площади	117,7	99,1
Овощи		
валовой сбор, тыс. тонн	45,1	104,1
урожайность, ц с 1 га убранной площади	176,9	100,7

Основными производителями зерна остаются сельскохозяйственные организации. Доля их в производстве зерна в 2013 году составила 96 процентов против 96,4 процента в 2012 году.

Производство картофеля и овощей сосредоточено в основном в хозяйствах населения, которыми в 2013 году выращено 79,5 процента общего сбора картофеля (в 2012 году – 72,6 процента) и 78 процентов овощей (в 2012 году – 65,6 процента).

Животноводство

На конец декабря 2013 года поголовье крупного рогатого скота в хозяйствах всех сельхозпроизводителей, по расчетам, составляло 90,1 тыс. голов, из него коров – 44,4 тыс., свиней – 343,3 тыс., овец и коз – 29 тыс. голов.

По сравнению с аналогичной датой предыдущего года сократилось поголовье крупного рогатого скота на 6,4 процента, коров – на 10,1 процента, овец и коз – на 3,3 процента, увеличилось поголовье свиней на 79,1 процента.

В структуре поголовья скота на хозяйства населения приходилось 14,4 процента поголовья крупного рогатого скота, 2,5 процента свиней, 82 процента овец и коз (на конец декабря 2012 года соответственно 15,4%, 5,5% и 88,2%).

Динамика поголовья скота в хозяйствах всех категорий представлена в таблице:

(на конец месяца; в процентах)

	Крупный рогатый скот		из него коровы		Свиньи		Овцы и козы	
	к соответствующей дате предыдущего года	к соответствующей дате предыдущего месяца	к соответствующей дате предыдущего года	к соответствующей дате предыдущего месяца	к соответствующей дате предыдущего года	к соответствующей дате предыдущего месяца	к соответствующей дате предыдущего года	к соответствующей дате предыдущего месяца
2012 год								
Январь	95,7	100,4	95,9	99,9	106,3	99,9	91,7	99,8
Февраль	95,1	102,0	95,7	100,2	136,7	130,3	91,5	107,1
Март	94,9	101,0	96,7	100,9	143,4	106,8	95,1	101,3
Апрель	95,2	99,5	96,9	100,2	154,2	107,2	94,8	101,0
Май	95,4	99,0	96,5	99,7	167,8	108,0	94,1	96,0
Июнь	95,0	98,8	96,4	98,9	178,8	112,6	94,2	105,3
Июль	94,8	99,1	96,0	99,4	183,9	106,1	94,2	100,1
Август	94,9	98,7	95,5	99,0	193,0	105,9	94,1	101,1
Сентябрь	95,3	99,2	95,7	99,2	в 2,0 р.	104,0	92,3	91,7
Октябрь	95,2	98,7	95,6	99,4	в 2,1 р.	106,5	92,3	98,1
Ноябрь	94,4	98,7	94,8	98,7	в 2,3 р.	103,4	92,3	96,6
Декабрь	93,6	98,3	91,4	95,7	в 2,4 р.	104,5	89,9	92,3

	Крупный рогатый скот		из него коровы		Свиньи		Овцы и козы	
	к соответствующей дате предыдущего года	к соответствующей дате предыдущего месяца	к соответствующей дате предыдущего года	к соответствующей дате предыдущего месяца	к соответствующей дате предыдущего года	к соответствующей дате предыдущего месяца	к соответствующей дате предыдущего года	к соответствующей дате предыдущего месяца
2013 год								
Январь	92,9	99,8	90,7	99,2	в 2,6 р.	104,8	90,5	100,6
Февраль	93,1	102,1	90,5	99,9	в 2,1 р.	105,1	91,9	108,7
Март	95,3	103,4	90,4	100,7	в 2,1 р.	107,1	93,4	103,0
Апрель	95,7	99,9	91,0	100,9	в 2,1 р.	108,8	93,3	100,8
Май	95,6	98,9	90,9	99,6	в 2,1 р.	106,9	94,2	97,0
Июнь	95,9	99,2	91,3	99,4	в 2,0 р.	108,9	93,6	104,7
Июль	95,6	98,8	91,3	99,3	192,8	102,1	93,7	100,2
Август	95,3	98,3	91,3	99,0	188,2	103,3	93,4	100,7
Сентябрь	94,5	98,4	90,2	98,0	183,1	101,1	99,0	97,3
Октябрь	94,9	99,1	89,4	98,5	183,2	106,6	98,8	97,9
Ноябрь	94,9	98,7	89,7	99,1	173,3	97,7	99,8	97,6
Декабрь	93,6	97,5	89,9	97,6	179,1	107,6	96,7	90,4

В сельскохозяйственных организациях, по расчетам, на конец декабря 2013 года поголовье крупного рогатого скота составляло 72,1 тыс. голов, из него коров – 32,1 тыс., свиней – 334,3 тыс., овец и коз – 3,3 тыс. голов, по сравнению с соответствующей датой 2012 года поголовье крупного рогатого скота сократилось на 6,8 процента, коров – на 10,6 процента, увеличилось поголовье свиней на 85,4 процента и овец и коз – на 70,4 процента.

В январе-декабре 2013 года в хозяйствах всех категорий, по расчетам, произведено **скота и птицы на убой** (в живом весе) – 62,8 тыс. тонн, **молока** – 197,3 тыс. тонн, **яиц** – 57,3 млн. штук.

	Январь-декабрь 2013	В % к январю-декабрю 2012	Декабрь 2013 в % к	
			ноябрю 2013	декабрю 2012
Скот и птица на убой (в живом весе), тыс.тонн	62,8	125,9	73,0	93,4
Молоко , тыс.тонн	197,3	89,2	117,4	101,0
Яйца , млн.штук	57,3	79,9	104,1	75,9

В сельскохозяйственных организациях, по расчетам, **произведено** скота и птицы на убой (в живом весе) 55,1 тыс. тонн, молока – 139,7 тыс. тонн, яиц –

31,6 млн. штук, по сравнению с январем-декабром 2012 года производство скота и птицы на убой (в живом весе) увеличилось на 33,2 процента, производство молока и яиц уменьшилось соответственно на 11,8 и на 27,8 процента.

Надой молока на одну корову в сельскохозяйственных организациях (без субъектов малого предпринимательства) в январе-декабре 2013 года составили 4798 килограммов против 4898 килограммов в январе-декабре 2012 года.

Сохранность поголовья и продуктивность скота и птицы в сельскохозяйственных организациях (без субъектов малого предпринимательства) характеризуется следующими данными:

	Январь-декабрь 2013	В % к январю-декабрю 2012
Падеж скота, процентов к обороту стада		
крупного рогатого скота	2,5	х
свиней	6,3	х
Среднесуточный привес на выращивании и откорме, граммов		
крупного рогатого скота	435	108,8
свиней	479	87,7

В январе-декабре 2013 года в **структуре производства скота и птицы на убой** (в живом весе) сельскохозяйственными организациями, по расчетам, отмечалось увеличение удельного веса производства свиней по сравнению с соответствующим периодом 2012 года.

Производство основных видов скота и птицы на убой сельскохозяйственными организациями, по расчетам, приведено в таблице:

	Январь-декабрь 2013			Декабрь 2013 в % к	
	тыс. тонн	в % к январю- декабрю 2012	доля производства отдельных видов скота и птицы в общем объеме производства скота и птицы на убой, %	ноябрю 2013	декабрю 2012
Скот и птица на убой (в живом весе)	55,1	133,2	100,0	64,1	93,5
из них:					
крупный ро- гатый скот	6,9	98,4	12,6	145,3	113,0
свиньи	43,8	в 2,5 р.	79,4	57,2	133,1
птица	4,4	26,1	7,8	х	х

К началу января 2014 года **обеспеченность** скота кормами в расчете на 1 условную голову скота в сельскохозяйственных организациях составила 4,3 центнера кормовых единиц.

По сравнению с соответствующей датой предыдущего года обеспеченность скота кормами в расчете на 1 условную голову скота сложилась ниже на 48,2 процента.

Данные о наличии кормов в сельскохозяйственных организациях (без субъектов малого предпринимательства) на 1 января приводятся ниже:

	2013	2013 в % к 2012
Наличие кормов , тонн кормовых единиц	59274	85,4
в том числе концентрированных	4772	51,5
в расчете на 1 условную голову скота, центнеров кормовых единиц	4,3	51,8

Реализация продукции

В январе-декабре 2013 года по сравнению с соответствующим периодом предыдущего года возросла **продажа** сельскохозяйственными организациями, по расчетам, скота и птицы на убой (в живом весе), снизилась - молока и яиц.

Объем реализации основных сельскохозяйственных продуктов сельскохозяйственными организациями, по расчетам, составил:

	Январь-декабрь 2013	В % к январю-декабрю 2012	Декабрь 2013 в % к	
			ноябрю 2013	декабрю 2012
Скот и птица на убой (в живом весе), тыс. тонн	56,5	133,2	67,2	96,9
Молоко, тыс. тонн	132,0	85,0	123,9	104,6
Яйца, млн. штук	24,5	94,8	114,2	134,1

Лесозаготовки

Индекс производства по виду экономической деятельности «Лесозаготовки» характеризуется следующими данными:

	В % к	
	соответствующему периоду предыдущего года	предыдущему периоду
2012 год		
Январь	85,0	90,0
Февраль	95,2	108,3
Март	101,3	98,5
I квартал	90,5	91,0
Апрель	97,1	81,4
Май	70,6	102,3
Июнь	124,5	147,7

	В % к	
	соответствующему периоду предыдущего года	предыдущему периоду
<i>II квартал</i>	<i>100,2</i>	<i>110,1</i>
<i>I полугодие</i>	<i>95,8</i>	
Июль	95,9	91,1
Август	67,6	97,1
Сентябрь	96,5	104,0
<i>III квартал</i>	<i>81,7</i>	<i>101,4</i>
<i>Январь-сентябрь</i>	<i>90,4</i>	
Октябрь	78,8	96,2
Ноябрь	101,3	97,6
Декабрь	165,9	119,7
<i>IV квартал</i>	<i>112,3</i>	<i>118,0</i>
<i>Год</i>	<i>95,8</i>	
2013 год		
Январь	89,7	40,0
Февраль	60,0	97,5
Март	80,5	136,3
<i>I квартал</i>	<i>75,7</i>	<i>49,1</i>
Апрель	85,8	63,0
Май	48,8	110,1
Июнь	88,0	97,9
<i>II квартал</i>	<i>65,6</i>	<i>102,0</i>
<i>I полугодие</i>	<i>82,3</i>	
Июль	113,7	112,9
Август	148,9	98,8
Сентябрь	157,1	110,4
<i>III квартал</i>	<i>151,5</i>	<i>153,4</i>
<i>Январь-сентябрь</i>	<i>102,8</i>	
Октябрь	в 2,2 р.	128,2
Ноябрь	в 2,9 р.	89,7
Декабрь	в 2,2 р.	115,4
<i>IV квартал</i>	<i>в 2,7 р.</i>	<i>197,7</i>
<i>Январь-декабрь</i>	<i>144,3</i>	

Производство отдельных видов продукции по виду экономической деятельности «Лесозаготовки» характеризуется следующей таблицей:

	Январь-декабрь 2013	Январь-декабрь 2013 в % к январю-декабрю 2012	Декабрь 2013	В % к	
				декабрю 2012	ноябрю 2013
Древесина необработанная, тыс. плот. м ³	292	120,5	48,1	179,8	119,1
из неё:					
брёвна хвойных пород	134	109,7	16,6	84,1	96,8

РЫБОЛОВСТВО И РЫБОВОДСТВО

Оборот организаций рыболовства и рыбоводства¹⁾ в январе - декабре 2013 года составил 193,3 млн. рублей, что в действующих ценах на 18,8 процента меньше, чем за соответствующий период предыдущего года. В декабре 2013 года оборот организаций рыболовства и рыбоводства по сравнению с декабрем 2012 года уменьшился на 26,7 процента, по сравнению с ноябрем 2013 года остался на том же уровне.

Рыболовство. Индекс производства по виду экономической деятельности «Рыболовство» характеризуется следующими данными:

	В % к	
	соответствующему периоду предыдущего года	предыдущему периоду
2012 год		
Январь	15,7	4,4
Февраль	116,9	в 5,6 р.
Март	161,4	в 2,2 р.
I квартал	100,8	20,7
Апрель	96,2	165,7
Май	112,7	164,4
Июнь	70,9	18,4
II квартал	99,3	в 3,0 р.
I полугодие	99,7	
Июль	39,4	52,5
Август	в 5,7 р.	в 8,1 р.
Сентябрь	129,5	134,2
III квартал	167,0	148,6
Январь-сентябрь	127,8	

¹⁾ Данные приводятся по совокупности организаций с основным видом экономической деятельности «Рыболовство и рыбоводство».

	В % к	
	соответствующему периоду предыдущего года	предыдущему периоду
Октябрь	в 2,3 р.	152,7
Ноябрь	64,9	45,2
Декабрь	в 2,0 р.	78,2
IV квартал	179,5	195,4
Год	149,7	
2013 год		
Январь	в 2,1 р.	11,3
Февраль	68,4	77,9
Март	36,6	88,7
I квартал	76,7	10,7
Апрель	79,3	в 2,0 р.
Май	67,2	в 2,2 р.
Июнь	94,9	23,6
II квартал	85,5	в 3,6 р.
I полугодие	86,7	
Июль	87,3	72,1
Август	24,9	82,0
Сентябрь	76,7	в 3,0 р.
III квартал	59,1	70,7
Январь-сентябрь	74,4	
Октябрь	77,2	196,8
Ноябрь	64,0	91,1
Декабрь	162,0	97,2
IV квартал	94,6	в 3,0 р.
Январь-декабрь	78,8	

Улов рыбы характеризуется следующей таблицей:

	Январь-декабрь 2013	Январь-декабрь 2013 в % к январю-декабрю 2012	Декабрь 2013	В % к	
				декабрю 2012	ноябрю 2013
Рыба живая, свежая или охлажденная, тонн	2980	84,2	432	117,7	97,0

СТРОИТЕЛЬСТВО**Строительная деятельность**

Объем работ, выполненных по виду экономической деятельности «Строительство», в январе-декабре 2013 года составил 11642,4 млн. рублей или 115,9 процента к уровню соответствующего периода предыдущего года.

Динамика объема работ, выполненных по виду экономической деятельности «Строительство» представлена следующими данными:

	Млн. рублей	В % к	
		соответствующему периоду предыдущего года	предыдущему периоду
2012 год¹⁾			
Январь	494,4	85,7	43,5
Февраль	494,8	99,3	100,0
Март	449,5	111,2	90,5
I квартал	1438,7	97,2	45,5
Апрель	484,6	107,6	107,8
Май	686,1	98,1	141,8
Июнь	910,2	101,1	131,5
II квартал	2080,9	101,5	143,9
I полугодие	3519,6	99,7	
Июль	1344,6	99,5	146,7
Август	1417,9	100,1	104,7
Сентябрь	1055,9	118,0	74,0
III квартал	3818,4	104,2	180,3
Январь-сентябрь	7338,0	102,0	
Октябрь	865,2	87,2	81,0
Ноябрь	868,1	80,7	103,6
Декабрь	1038,5	90,8	120,1
IV квартал	2771,8	86,3	73,0
Год	10109,8	97,1	
2013 год			
Январь	442,3	90,3	42,9
Февраль	531,5	107,3	118,8
Март	502,3	117,0	98,8
I квартал	1476,1	104,6	55,0
Апрель	472,3	101,1	93,2
Май	721,4	108,7	152,6
Июнь	1002,4	113,1	136,8
II квартал	2196,1	108,9	150,3
I полугодие	3672,2	107,0	
Июль	1516,2	115,7	150,1

	Млн. рублей	В % к	
		соответствующему периоду предыдущего года	предыдущему периоду
Август	1688,6	120,3	109,0
Сентябрь	1502,3	141,3	87,0
III квартал	4707,1	124,1	в 2,1 р.
Январь-сентябрь	8379,3	115,9	
Октябрь	1186,3	138,1	79,2
Ноябрь	1001,6	111,9	83,9
Декабрь	1075,2	100,7	108,1
IV квартал	3263,1	115,4	67,9
Январь-декабрь	11642,4	115,9	

¹⁾ Итоги уточнены по данным годового отчета.

Ввод в действие (эксплуатацию) зданий. Из числа введенных в действие в январе-декабре 2013 года зданий 85 процентов составляют здания жилого назначения:

	Количество зданий, единиц	Общий строительный объем зданий, куб. метров	Общая площадь зданий, кв. метров
Введено в действие зданий	984	1242296	326937
в том числе:			
жилого назначения	836	815808	220057
из жилых зданий, построенные индивиду- альными застройщиками	815	451146	116395
нежилого назначения¹⁾	148	426488	106880
в том числе здания:			
промышленные	12	72371	10067
сельскохозяйственные	68	223686	62076
коммерческие	32	72296	19223
административные	8	6479	1753
учебные	3	14374	4047
здравоохранения	5	22257	6282
другие	20	15025	3432

¹⁾ Здания нежилого назначения распределены исходя из целей их использования в соответствии с «Общероссийским классификатором основных фондов».

Стройки. В соответствии с федеральной адресной инвестиционной программой на 2013 год, с уточнениями на 1 ноября 2013 года, предусмотрены бюджетные ассигнования на строительство и приобретение 20 объектов, и намечено ввести в действие 6 объектов.

В счет годового лимита в январе-декабре 2013 года профинансировано из федерального бюджета 936 млн. рублей государственных инвестиций, из них на выполнение федеральной целевой программы «Развитие транспортной системы России (2010 – 2015 годы)» - 745,7 млн. рублей.

Жилищное строительство

В январе-декабре 2013 года в области построено 836 домов общей площадью 184,6 тыс. кв. метров, что на 14 процентов ниже уровня соответствующего периода 2012 года.

Динамика ввода в действие жилых домов характеризуется следующими данными:

	Кв. метров общей площади		В % к соответствующему периоду предыдущего года	
	всего	в т.ч. индиви- дуальными застройщика- ми	всего	в т.ч. индиви- дуальными застройщика- ми
2012 год¹⁾				
Январь	2526	2526	103,3	103,3
Февраль	7125	5155	в 2,3 р.	163,5
Март	32688	6431	в 2,6 р.	145,8
I квартал	42339	14112	в 2,3 р.	141,0
Апрель	12755	5962	55,2	126,2
Май	5809	5809	32,6	101,3
Июнь	15873	5886	в 5,3 р.	в 2,4 р.
II квартал	34437	17657	78,3	136,7
I полугодие	76776	31769	123,1	138,6
Июль	4097	3219	30,6	83,0
Август	15769	5215	127,3	122,0
Сентябрь	21981	5634	в 2,8 р.	95,6
III квартал	41847	14068	125,0	100,2
Январь-сентябрь	118623	45837	123,7	124,0
Октябрь	5996	5996	73,5	126,6
Ноябрь	21792	6698	117,4	102,0
Декабрь	68246	26809	123,7	в 4,2 р.
IV квартал	96034	39503	117,3	в 2,2 р.
Год	214657	85340	120,8	156,3
2013 год				
Январь	6573	6573	в 2,6 р.	в 2,6 р.

	Кв. метров общей площади		В % к соответствующему периоду предыдущего года	
	всего	в т.ч. индиви- дуальными застройщика- ми	всего	в т.ч. индиви- дуальными застройщика- ми
Февраль	12103	10483	169,9	в 2,0 р.
Март	14587	7231	44,6	112,4
I квартал	33263	24287	78,6	172,1
Апрель	8750	8750	68,6	146,8
Май	8830	5463	152,0	94,0
Июнь	4257	4257	26,8	72,3
II квартал	21837	18470	63,4	104,6
I полугодие	55100	42757	71,8	134,6
Июль	13977	6898	в 3,4 р.	в 2,1 р.
Август	9296	8720	59,0	167,2
Сентябрь	9737	6006	44,3	106,6
III квартал	33010	21624	78,9	153,7
Январь-сентябрь	88110	64381	74,3	140,5
Октябрь	28841	11959	в 4,8 р.	199,4
Ноябрь	18616	9536	85,4	142,4
Декабрь	49082	8001	71,9	29,8
IV квартал	96539	29496	100,5	74,7
Январь-декабрь	184649	93877	86,0	110,0

¹⁾ По данным годового отчета.

Индивидуальными застройщиками построено 93,9 тыс. кв. метров жилья (815 домов), что на 8537 квадратных метров больше соответствующего периода 2012 года.

Средняя стоимость строительства 1 кв. метра общей площади отдельно стоящих жилых домов квартирного типа без пристроек, надстроек и встроенных помещений в январе-декабре 2013 года по области составила 36226 рублей.

ТРАНСПОРТ

Грузовые перевозки. Объем перевозок грузов грузовыми автомобилями крупных и средних организаций всех видов экономической деятельности в январе-декабре 2013 года составил 4885,7 тыс. тонн, грузооборот – 593,7 млн. тонно-километров. Основную долю в общем объеме перевозок грузов (95,4%) составили перевозки грузов для производственных целей собственным транспортом, коммерческие перевозки составили 225,5 тыс. тонн (4,6% от общего объема).

Объем перевозок грузов и грузооборот автомобильного транспорта крупных и средних организаций всех видов экономической деятельности:

	Январь-декабрь 2013	Январь-декабрь 2013 в % к январю-декабрю 2012	Декабрь 2013	В % к	
				ноябрю 2013	декабрю 2012
Перевозки грузов – всего, тыс. тонн	4885,7	110,0	317,9	84,2	105,1
из них выполненные на коммерческой основе	225,5	101,8	17,0	116,7	95,0
Грузооборот - всего, млн. т-км	593,7	107,4	50,5	94,8	103,3
из него выполненный на коммерческой основе	191,7	112,8	17,7	113,6	103,9

Объем перевозок грузов крупными и средними организациями автомобильного транспорта в январе-декабре 2013 года составил 102,5 тыс. тонн, грузооборот – 69,7 млн. тонно-километров. По сравнению с соответствующим периодом 2012 года объем перевозок увеличился на 2 процента, грузооборот уменьшился на 3 процента.

Пассажирские перевозки. Перевозки пассажиров и пассажирооборот автобусами общего пользования характеризуются следующими данными:

	Январь-декабрь 2013	В % к соответствующему периоду 2012
Перевезено пассажиров – всего, тыс. человек	58686,8	93,7
Пассажирооборот – всего, тыс. пассажиро-км	530393,1	108,0

Аварийность на транспорте. Число происшествий, погибших и раненых на транспорте за январь-декабрь¹⁾:

	Число происшествий, единиц		Число погибших, человек		Число раненых, человек	
	2013	справочно	2013	справочно	2013	справочно
		2012		2012		2012
Всего	1469	1635	218	247	2001	2188

По вине водителей, находящихся в нетрезвом состоянии, произошло 181 дорожно-транспортное происшествие (в январе-декабре 2012 года – 193).

¹⁾ По данным УВД Псковской области.

РЫНКИ ТОВАРОВ И УСЛУГ

РОЗНИЧНАЯ ТОРГОВЛЯ

Оборот розничной торговли в декабре 2013 года составил 8286,3 млн. рублей, что в товарной массе составляет 101 процент к соответствующему периоду предыдущего года, в январе-декабре 2013 года – 83833,9 млн. рублей и 101,9 процента.

Динамика оборота розничной торговли представлена следующей таблицей:

	Млн. рублей	В % к	
		соответствующему периоду предыду- щего года	предыдущему периоду
2012 год			
Январь	5374,3	105,5	79,2
Февраль	5492,3	108,6	101,6
Март	5866,2	108,5	106,1
I квартал	16732,8	107,8	89,8
Апрель	5858,1	105,1	99,5
Май	6345,4	105,9	108,0
Июнь	6596,1	105,3	103,3
II квартал	18799,6	105,5	110,7
I полугодие	35532,4	106,8	
Июль	6895,8	104,8	103,9
Август	7084,5	107,2	102,5
Сентябрь	6564,8	105,0	92,0
III квартал	20545,1	105,7	107,6
Январь-сентябрь	56077,5	106,4	
Октябрь	6484,6	103,6	98,1
Ноябрь	6370,4	104,5	97,6
Декабрь	7676,3	106,4	119,7
IV квартал	20531,3	104,9	98,1
Год	76608,8	106,0	
2013 год			
Январь	5923,9	102,3	76,2
Февраль	5943,9	100,4	99,1
Март	6505,7	102,9	108,9
I квартал	18373,5	101,8	87,1
Апрель	6708,5	106,2	102,6
Май	7169,0	104,5	106,3
Июнь	7206,2	101,4	100,2
II квартал	21083,7	104,0	113,0

	Млн. рублей	В % к	
		соответствующему периоду предыду- щего года	предыдущему периоду
<i>I полугодие</i>	<i>39457,2</i>	<i>103,0</i>	
Июль	7625,9	103,1	105,6
Август	7549,2	99,4	98,9
Сентябрь	6914,7	98,7	91,4
<i>III квартал</i>	<i>22089,8</i>	<i>100,4</i>	<i>104,0</i>
<i>Январь-сентябрь</i>	<i>61547,0</i>	<i>102,0</i>	
Октябрь	6968,6	100,4	99,8
Ноябрь	7032,0	103,2	100,3
Декабрь	8286,3	101,0	117,1
<i>IV квартал</i>	<i>22286,9</i>	<i>101,5</i>	<i>99,1</i>
<i>Год</i>	<i>83833,9</i>	<i>101,9</i>	

В январе-декабре 2013 года оборот розничной торговли на 90,4 процента формировался торгующими организациями и индивидуальными предпринимателями, осуществляющими деятельность вне рынка, доля розничных рынков и ярмарок составила 9,6 процента (в январе-декабре 2012 года – 89,4% и 10,6% соответственно).

Оборот розничной торговли торгующих организаций и продажа товаров на розничных рынках и ярмарках характеризуются следующими данными:

	Январь-декабрь, млн. рублей	Декабрь в % к		Январь-декабрь 2013 в % к январю-декабрю 2012
		ноябрю 2013	декабрю 2012	
Всего	83833,9	117,1	101,0	101,9
в том числе:				
оборот розничной торговли торгующих организаций и индивидуальных предпринимателей вне рынка	75766,8	117,5	102,3	103,0
продажа товаров на розничных рынках и ярмарках	8067,1	113,7	89,8	92,2

В январе-декабре 2013 года **розничные сети** формировали в среднем по области 31,6 процента общего объема оборота розничной торговли (в январе-декабре 2012 года – 31,6%). В обороте розничной торговли пищевыми продуктами, включая напитки, и табачными изделиями удельный вес оборота торговых сетей составил 43,3 процента (в январе-декабре 2012 года – 41,2%).

В январе-декабре 2013 года в структуре оборота розничной торговли удельный вес **пищевых продуктов, включая напитки, и табачных изделий со-**

ставил 51,1 процента, **непродовольственных товаров** – 48,9 процента (в январе-декабре 2012 года – 51,5% и 48,5% соответственно).

Динамика оборота розничной торговли пищевыми продуктами, включая напитки, и табачными изделиями и непродовольственными товарами приводится в следующей таблице:

	Пищевые продукты, включая напитки, и табачные изделия			Непродовольственные товары		
	млн. рублей	в % к		млн. рублей	в % к	
		соответствующему периоду предыдущего года	предыдущему периоду		соответствующему периоду предыдущего года	предыдущему периоду
2012 год						
Январь	2830,8	106,8	79,0	2543,5	103,9	79,4
Февраль	2880,3	109,2	101,0	2612,0	108,7	102,2
Март	3061,2	110,9	105,4	2805,0	106,7	106,9
I квартал	8772,3	109,0	89,5	7960,5	106,4	90,2
Апрель	3050,9	107,2	99,3	2807,2	103,7	99,6
Май	3294,8	107,1	107,8	3050,6	105,4	108,2
Июнь	3403,8	104,5	102,4	3192,3	106,8	104,3
II квартал	9749,5	106,5	109,4	9050,1	105,1	112,1
I полугодие	18521,8	107,6		17010,6	105,8	
Июль	3538,9	101,9	103,0	3356,9	108,9	104,7
Август	3623,2	104,4	102,4	3461,3	110,6	102,6
Сентябрь	3345,7	103,7	91,6	3219,1	106,4	92,4
III квартал	10507,8	103,2	105,9	10037,3	108,7	109,5
Январь-сентябрь	29029,6	106,1		27047,9	106,9	
Октябрь	3297,6	100,3	98,0	3187,0	107,3	98,2
Ноябрь	3233,0	100,9	97,5	3137,4	108,5	97,8
Декабрь	3919,3	102,4	120,0	3757,0	110,9	119,3
IV квартал	10449,9	101,3	97,7	10081,4	109,0	98,5
Год	39479,5	104,8		37129,3	107,4	
2013 год						
Январь	3043,0	98,5	76,1	2880,9	106,5	76,2
Февраль	3050,2	96,6	99,1	2893,7	104,1	99,9
Март	3322,4	99,3	108,5	3183,3	107,1	109,5
I квартал	9415,6	98,2	86,8	8957,9	105,7	87,5
Апрель	3429,0	102,5	102,5	3279,5	110,4	102,7
Май	3652,2	100,4	105,7	3516,8	109,2	107,0

	Пищевые продукты, включая напитки, и табачные изделия			Непродовольственные товары		
	млн. рублей	в % к		млн. рублей	в % к	
		соответствующему периоду предыдущего года	предыдущему периоду		соответствующему периоду предыдущего года	предыдущему периоду
Июнь	3678,4	98,5	100,4	3527,8	104,8	100,1
II квартал	10759,6	100,8	112,2	10324,1	107,4	113,9
I полугодие	20175,2	99,6		19282,0	106,6	
Июль	3880,3	100,6	105,2	3745,6	105,9	105,9
Август	3860,5	98,0	99,7	3688,7	101,1	98,0
Сентябрь	3518,5	97,2	91,0	3396,2	100,4	91,9
III квартал	11259,3	99,1	104,1	10830,5	101,9	103,9
Январь-сентябрь	31434,5	99,4		30112,5	104,9	
Октябрь	3534,9	98,3	99,0	3433,7	102,7	100,5
Ноябрь	3578,4	101,4	100,5	3453,6	105,1	100,1
Декабрь	4306,2	100,9	119,4	3980,1	101,1	114,7
IV квартал	11419,5	100,7	99,2	10867,4	102,3	98,9
Год	42854,0	99,7		40979,9	104,2	

Объем и структуру продажи алкогольных напитков и пива населению характеризуют следующие данные:

	Январь-декабрь 2013		
	тыс. дкл	в % к	
		соответствующему периоду предыдущего года	итогу, в абсолютном алкоголе
Алкогольные напитки и пиво			
в абсолютном алкоголе ¹⁾ :	513,8	89,3	100,0
в натуральном выражении:			
водка и ликероводочные изделия	621,8	77,6	47,2
винодельческая продукция (без шампанских и игристых вин)	588,4	93,7	13,7
из нее вино	354,2	97,5	7,7
коньяки	54,0	89,8	4,2
шампанские и игристые вина	115,3	96,9	2,5
напитки слабоалкогольные	87,5	68,2	1,2

	Январь-декабрь 2013		
	тыс. дкл	в % к	
		соответст- вующему периоду предыдущего года	итогу, в абсолютном алкоголе
пиво, кроме коктейлей пивных и напитка солодового	2666,9	93,2	25,6
напитки, изготовленные на основе пива (пивные напитки) ²⁾	68,4	х	0,7
прочие спиртные напитки ²⁾	109,7	х	4,9

¹⁾ С учетом уточнения Росалкогольрегулированием информации об объемах содержания этилового спирта в алкогольной продукции.

²⁾ Федеральное статистическое наблюдение ведется с января 2013 года.

Изменение товарных запасов в организациях розничной торговли характеризуется следующими данными:

(на конец месяца)

	Товарные запасы, млн. рублей	Уровень запасов, дней торговли
2012 год		
Январь	3067,6	28
Февраль	3445,3	30
Март	3182,7	27
Апрель	3179,7	27
Май	3165,3	26
Июнь	3259,2	25
Июль	3188,7	24
Август	3332,7	25
Сентябрь	3317,7	26
Октябрь	3294,4	27
Ноябрь	3622,9	29
Декабрь	3779,3	26
2013 год		
Январь	3571,1	30
Февраль	3442,8	27
Март	3467,2	27
Апрель	3703,4	28
Май	3683,4	27
Июнь	3778,6	27
Июль	3726,3	26
Август	3631,0	25

	Товарные запасы, млн. рублей	Уровень запасов, дней торговли
Сентябрь	3658,6	27
Октябрь	3784,4	29
Ноябрь	4002,3	30
Декабрь	4105,9	26

РЕСТОРАНЫ, КАФЕ И БАРЫ

Оборот общественного питания¹⁾ в декабре 2013 года составил 345,3 млн. рублей, или 90,7 процента (в сопоставимых ценах) к соответствующему периоду предыдущего года, в январе-декабре 2013 года – 3882,7 млн.рублей или 103,1 процента.

Динамика оборота общественного питания представлена следующей таблицей:

	Млн. рублей	В % к	
		соответствующему периоду предыдущего года	предыдущему периоду
2012 год			
Январь	211,2	97,6	83,5
Февраль	218,8	105,8	104,3
Март	226,0	101,9	102,3
I квартал	656,0	101,8	90,2
Апрель	235,8	100,3	101,3
Май	306,6	128,6	129,9
Июнь	302,0	119,6	98,0
II квартал	844,4	116,3	124,2
I полугодие	1500,4	109,5	
Июль	308,9	122,6	104,3
Август	312,5	123,5	100,8
Сентябрь	315,4	119,3	100,3
III квартал	936,8	122,3	110,3
Январь – сентябрь	2437,2	109,1	
Октябрь	323,9	121,1	104,0
Ноябрь	313,7	128,7	95,7
Декабрь	351,9	128,5	112,1
IV квартал	989,5	126,0	102,0
Год	3426,7	117,3	

¹⁾ Оборот ресторанов, баров, кафе, столовых при предприятиях и учреждениях, а также организаций, осуществляющих поставку продукции общественного питания.

	Млн. рублей	В % к	
		соответствующему периоду предыдущего года	предыдущему периоду
2013 год			
Январь	299,3	129,0	83,9
Февраль	272,6	112,6	91,1
Март	301,8	117,6	106,8
I квартал	873,7	119,7	85,6
Апрель	315,8	120,6	103,9
Май	337,2	99,8	107,5
Июнь	325,6	97,9	96,2
II квартал	978,6	105,0	108,9
I полугодие	1852,3	111,4	
Июль	339,6	98,3	104,7
Август	344,9	98,5	101,0
Сентябрь	337,0	100,7	97,3
III квартал	1021,5	99,2	104,2
Январь-сентябрь	2873,8	106,7	
Октябрь	343,6	98,6	101,9
Ноябрь	320,0	94,4	91,6
Декабрь	345,3	90,7	107,8
IV квартал	1008,9	94,5	97,1
Год	3882,7	103,1	

РЫНОК ПЛАТНЫХ УСЛУГ НАСЕЛЕНИЮ

В декабре 2013 года, по предварительным данным, населению области было оказано платных услуг на 1995,2 млн. рублей, в январе-декабре 2013 года – на 20804,1 млн. рублей.

Динамика объема платных услуг населению приведена ниже:

	Млн. рублей	В % к	
		соответствующему периоду предыдущего года	предыдущему периоду
2012 год			
Январь	1374,6	103,8	100,0
Февраль	1381,3	103,2	100,1
Март	1437,7	105,2	103,6
I квартал	4193,6	100,9	
Апрель	1447,6	103,0	100,4

	Млн. рублей	В % к	
		соответствующему периоду предыдущего года	предыдущему периоду
Май	1486,8	102,8	100,6
Июнь	1561,2	104,4	104,6
<i>I полугодие</i>	<i>8689,2</i>	<i>102,3</i>	
Июль	1633,2	106,7	104,9
Август	1688,8	101,6	102,2
Сентябрь	1718,5	100,4	101,7
<i>Январь-сентябрь</i>	<i>13729,7</i>	<i>101,4</i>	
Октябрь	1723,0	100,6	100,3
Ноябрь	1692,2	104,8	100,0
Декабрь	1684,2	104,3	98,7
<i>Год</i>	<i>18829,1</i>	<i>101,4</i>	
2013 год			
Январь	1572,0	103,6	92,7
Февраль	1539,8	100,8	97,7
Март	1556,0	101,3	101,1
<i>I квартал</i>	<i>4667,8</i>	<i>102,9</i>	
Апрель	1552,9	101,5	100,8
Май	1587,7	97,6	100,1
Июнь	1692,0	99,8	103,1
<i>I полугодие</i>	<i>9500,4</i>	<i>100,2</i>	
Июль	1789,5	102,9	103,2
Август	1814,9	101,1	100,7
Сентябрь	1869,0	100,9	101,7
<i>Январь-сентябрь</i>	<i>14973,8</i>	<i>99,6</i>	
Октябрь	1929,4	102,9	103,7
Ноябрь ¹⁾	1905,7	103,7	98,9
Декабрь	1995,2	108,7	103,6
<i>Год</i>	<i>20804,1</i>	<i>100,4</i>	

¹⁾ Данные изменены за счет уточнения респондентами предварительных данных за предыдущий месяц в отчете за следующий месяц.

В декабре 2013 года в структуре объема платных услуг преобладали транспортные, коммунальные услуги и услуги связи. На их долю в целом приходилось 58,3 процента в общем объеме.

Структура объема платных услуг населению по видам приведена ниже:

	Декабрь 2013				Январь-декабрь 2013 в % к январю-декабрю 2012
	млн. рублей	в % к			
		декабрю 2012	ноябрю 2013	итогу	
Платные услуги	1995,2	108,7	103,6	100,0	100,4
в том числе:					
бытовые	257,3	104,4	101,9	12,9	101,4
транспортные	427,2	101,8	97,7	21,4	101,7
связи	276,6	102,2	102,6	13,9	104,0
жилищные	99,7	112,9	101,8	5,0	102,3
коммунальные	458,1	112,9	113,8	23,0	94,1
учреждений культуры	58,4	111,1	98,4	2,9	102,5
туристские	34,5	134,2	84,7	1,7	148,3
услуги гостиниц и аналогичных средств размещения	47,6	112,3	102,2	2,4	113,4
физкультуры и спорта	12,4	114,8	103,5	0,6	114,4
медицинские	117,2	115,2	108,0	5,9	106,0
санаторно-оздоровительные	8,0	93,1	52,1	0,4	114,6
ветеринарные	4,0	113,2	103,0	0,2	102,7
правового характера	11,0	101,4	100,4	0,5	108,4
образования	136,6	107,8	109,2	6,8	101,7
социальные услуги, предоставленные гражданам пожилого возраста и инвалидам	15,4	... ¹⁾	... ¹⁾	0,8	... ¹⁾
прочие	31,2	... ¹⁾	... ¹⁾	1,6	... ¹⁾

¹⁾ Не рассчитывается индекс цен.

В декабре 2013 года в структуре объема бытовых услуг преобладали услуги: по техобслуживанию и ремонту транспортных средств, машин и оборудования, парикмахерские и косметические услуги и ритуальные услуги, занимая суммарно 71,5 процента в общем объеме.

Структура объема бытовых услуг населению по видам приведена ниже:

	Декабрь 2013				Январь-декабрь 2013 в % к январю-декабрю 2012
	млн. рублей	в % к			
		декабрю 2012	ноябрю 2013	итогу	
Бытовые услуги	257,3	104,4	101,9	100,0	101,4

	Декабрь 2013			Январь-декабрь 2013 в % к январю-декабрю 2012	
	млн. рублей	в % к			
		декабрю 2012	ноябрю 2013		итогу
в том числе:					
ремонт, окраска и пошив обуви	7,0	74,1	96,3	2,7	81,7
ремонт и пошив швейных, меховых и кожаных изделий, головных уборов и изделий текстильной галантереи, ремонт, пошив и вязание трикотажных изделий	10,0	83,0	105,7	3,9	81,0
ремонт и техническое обслуживание бытовой радиоэлектронной аппаратуры, бытовых машин и приборов, ремонт и изготовление металлоизделий	7,4	92,1	107,4	2,9	85,6
ремонт и изготовление мебели	5,1	... ¹⁾	... ¹⁾	2,0	... ¹⁾
химическая чистка и крашение	1,0	91,3	100,8	0,4	100,0
услуги прачечных	0,6	108,2	105,2	0,2	99,2
ремонт и строительство жилья и других построек	20,8	104,4	95,4	8,1	104,8
техническое обслуживание и ремонт транспортных средств, машин и оборудования	97,0	106,8	101,4	37,7	105,7
услуги фотоателье, фото- и кино- лабораторий	3,8	105,2	97,4	1,5	101,4
услуги бань, душевых и саун	12,4	109,9	108,1	4,8	100,8
парикмахерские и косметические услуги	49,0	111,3	104,7	19,0	105,3
услуги организаций по прокату	2,1	... ¹⁾	... ¹⁾	0,8	... ¹⁾
ритуальные услуги	38,1	96,1	101,1	14,8	97,9
прочие	3,0	... ¹⁾	... ¹⁾	1,2	... ¹⁾

¹⁾ Не рассчитывается индекс цен.

ОПТОВАЯ ТОРГОВЛЯ

В декабре 2013 года оборот оптовой торговли составил 6916,5 млн. рублей, или 136,4 процента к соответствующему месяцу предыдущего года.

Оборот оптовой торговли характеризуется следующими данными:

	Оборот оптовой торговли			В том числе оборот оптовой торговли организаций оптовой торговли		
	млн. рублей	в % к		млн. рублей	в % к	
		соответствующему периоду предыдущего года	предыдущему периоду		соответствующему периоду предыдущего года	предыдущему периоду
2012¹⁾ год						
Январь	3567,5	124,3	63,5	2497,4	110,7	62,2
Февраль	3826,6	114,2	104,6	2831,3	105,3	110,5
Март	5286,0	123,0	138,6	4147,0	117,9	146,9
I квартал	12680,1	120,6		9475,7	112,0	
Апрель	4985,3	113,5	95,2	3644,8	103,9	88,7
Май	5058,8	105,6	102,7	3953,0	108,1	109,8
Июнь	6715,6	137,7	132,4	5457,1	145,4	137,6
I полугодие	29439,8	119,8		22530,6	116,3	
Июль	5332,1	109,9	80,4	4239,6	116,3	78,6
Август	5330,1	100,9	99,2	4248,7	103,0	99,4
Сентябрь	5474,1	105,4	101,0	4344,9	112,8	100,6
Январь-сентябрь	45576,1	114,2		35363,8	114,1	
Октябрь	5460,1	109,0	99,8	4395,3	119,8	101,3
Ноябрь	5775,6	116,2	107,2	4552,3	127,7	104,9
Декабрь	5586,8	98,6	97,8	4365,7	107,9	97,0
Год	62398,6	112,4		48677,1	115,1	
2013 год						
Январь	3969,5	109,7	70,6	3217,0	127,0	73,6
Февраль	4410,7	117,3	111,8	3598,3	129,4	112,5
Март	5597,3	107,2	126,5	4353,3	106,2	120,6
I квартал	13977,5	111,0		11168,6	118,7	
Апрель	6266,5	127,2	113,0	5226,9	145,2	121,2
Май	6376,4	127,4	102,9	5487,5	140,4	106,2
Июнь	6645,6	109,0	113,2	5514,7	111,3	109,2
I полугодие	33266,0	118,2		27397,7	99,8	
Июль	7199,4	147,1	108,4	6188,0	159,0	112,3

	Оборот оптовой торговли			В том числе оборот оптовой торговли организаций оптовой торговли		
	млн. рублей	в % к		млн. рублей	в % к	
		соответствующему периоду предыдущего года	предыдущему периоду		соответствующему периоду предыдущего года	предыдущему периоду
Август	6414,1	133,1	91,6	5500,6	143,2	91,4
Сентябрь	6816,5	140,5	106,6	5821,1	151,1	106,1
Январь-сентябрь	53696,0	124,5		44907,4	134,2	
Октябрь	6655,3	137,3	97,5	5780,3	148,1	99,2
Ноябрь ²⁾	6404,8	123,7	96,6	5606,8	137,4	97,4
Декабрь	6916,5	136,4	107,8	5946,0	150,0	105,9
Январь-декабрь	73672,6	126,7		62240,5	137,2	

¹⁾ Данные уточнены по итогам годовых обследований хозяйствующих субъектов.

²⁾ Данные изменены за счет уточнения респондентами предварительных данных за ноябрь в отчете за декабрь 2013 года.

В декабре 2013 года оборот оптовой торговли на 86 процентов формировался организациями оптовой торговли, оборот которых составил 5946,0 млн. рублей, или 150 процентов к декабрю 2012 года.

Продажа отдельных видов продукции (товаров) организациями оптовой торговли (без субъектов малого предпринимательства и организаций со средней численностью работников до 15 человек, не являющихся субъектами малого предпринимательства) характеризуется следующими данными:

(на конец месяца)

	Декабрь 2013, тонн	в % к		Январь-декабрь 2013 в % к январю-декабрю 2012
		ноябрю 2013	декабрю 2012	
Услуги по оптовой торговле мясом, включая мясо птицы и дичи	538,3	122,9	110	97,2
Изделия колбасные	160,0	111,1	51,6	86,9
Рыба и продукты рыбные переработанные (без рыбных консервов)	374,5	119	78,7	96,4
Услуги по оптовой торговле одеждой, кроме нательного белья, тыс. рублей	4697	67,6	54,0	116,5

Запасы угля и топочного мазута в организациях области по состоянию на 1 января 2014 года характеризуются следующими данными:

	Уголь			Топочный мазут		
	тонн	в % к		тонн	в % к	
		1 декабря 2013	1 января 2013		1 декабря 2013	1 января 2013
Общие запасы топлива	35303	103,1	103,1	11130	113,8	89,4
в том числе:						
в оптовых организациях	53	74,6	в 3,1 р.	-	-	-
у потребителей	35250	103,1	103,0	11130	113,8	89,4
в том числе по потребителям с основным видом деятельности:						
обрабатывающие производства	3364	104,5	92,9	-	-	-
производство и распределение электроэнергии, газа и воды	18952	118,3	109,7	9601	110,0	87,2
сельское хозяйство, охота и лесное хозяйство	8	72,7	133,3	-	-	-
транспорт и связь	1090	80,2	89,6	970	157,5	101,4
строительство	618	92,2	107,7	-	-	-
прочие потребители	11218	87,0	97,3	559	127,0	113,8
из строки «у потребителей – всего» жилищно-коммунальное хозяйство	3680	85,9	81,5	1710	100,0	93,5

В объеме запасов угля и топочного мазута, сосредоточенных у потребителей на 1 января 2014 года, доля жилищно-коммунального хозяйства составила соответственно 10,4 и 15,4 процента.

Продажа алкогольной продукции

По состоянию на 1 января 2014 года 6 организаций области (без микропредприятий) имели лицензию на закупку, хранение и поставки алкогольной и спиртосодержащей пищевой продукции, основным видом деятельности которых является оптовая торговля.

Продажа отдельных видов алкогольной продукции организациями оптовой торговли (без микропредприятий)¹⁾:

¹⁾ По организациям, имеющим лицензию на закупку, хранение и поставки алкогольной и спиртосодержащей пищевой продукции.

	Декабрь 2013, тыс. дкл	В % к ноябрю 2013
Спиртные напитки	26,9	142,7
из них:		
водка	20,5	144,2
икероводочные изделия	1,2	150,0
Винодельческая продукция	31,7	111,5
из нее:		
вино	12,5	118,2
вина игристые и шампанские	8,5	182,6
напитки винные	10,4	80,0

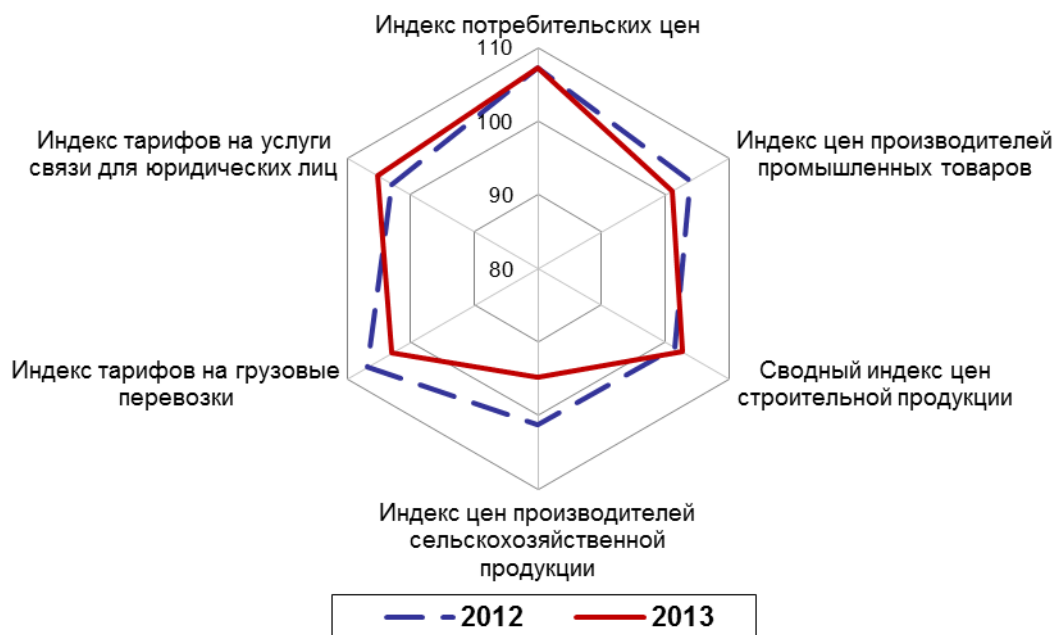
ЦЕНЫ

Индексы цен и тарифов:

(на конец периода, в процентах)

	К предыдущему месяцу			Декабрь 2013 к декабрю 2012	Справочно декабрь 2012 к декабрю 2011
	октябрь 2013	ноябрь 2013	декабрь 2013		
Индекс потребительских цен	100,8	100,5	100,6	107,2	107,3
Индекс цен производителей промышленных товаров	100,2	100,0	100,2	101,0	103,9
Индекс цен производителей сельскохозяйственной продукции	104,4	102,5	102,6	94,8	101,3
Сводный индекс цен строительной продукции	99,8	100,3	99,6	102,6	101,5
Индекс тарифов на грузовые перевозки	100,8	100,0	101,3	102,9	106,9
Индекс тарифов на услуги связи для юридических лиц	100,0	100,0	100,0	105,2	102,9

Индексы цен и тарифов в декабре 2012 и 2013 годов
(на конец периода, в % к декабрю предыдущего года)



ПОТРЕБИТЕЛЬСКИЕ ЦЕНЫ

Индексы потребительских цен и тарифов на товары и услуги:
(на конец периода, в процентах)

	Всего		В том числе на					
	к предыдущему периоду	к декабрю предыдущего года	продовольственные товары		непродовольственные товары		услуги	
			к предыдущему периоду	к декабрю предыдущего года	к предыдущему периоду	к декабрю предыдущего года	к предыдущему периоду	к декабрю предыдущего года
2012 год								
Январь	100,4	100,4	100,3	100,3	100,8	100,8	99,9	99,9
Февраль	100,5	100,9	100,6	100,9	100,5	101,3	100,3	100,2
Март	100,6	101,5	100,9	101,8	100,5	101,8	100,3	100,5
I квартал	101,5	101,5	101,8	101,8	101,8	101,8	100,5	100,5
Апрель	100,4	102,0	100,4	102,2	100,5	102,3	100,3	100,8
Май	100,3	102,3	100,1	102,3	100,5	102,8	100,3	101,1
Июнь	100,6	102,8	100,9	103,2	100,3	103,1	100,4	101,5
II квартал	101,3	102,8	101,4	103,2	101,3	103,1	101,0	101,5
Июль	101,4	104,3	100,9	104,1	100,4	103,5	104,3	105,9
Август	100,5	104,7	100,0	104,1	100,5	104,0	101,3	107,3

	Всего		В том числе на					
	к предыдущему периоду	к декабрю предыдущего года	продовольственные товары		непродовольственные товары		услуги	
			к предыдущему периоду	к декабрю предыдущего года	к предыдущему периоду	к декабрю предыдущего года	к предыдущему периоду	к декабрю предыдущего года
Сентябрь	100,7	105,5	100,8	104,9	100,6	104,6	101,0	108,3
III квартал	102,6	105,5	101,7	104,9	101,4	104,6	106,7	108,3
Октябрь	100,5	106,0	100,6	105,5	100,8	105,5	99,9	108,2
Ноябрь	100,6	106,6	100,6	106,1	100,7	106,2	100,2	108,3
Декабрь	100,7	107,3	101,0	107,2	100,4	106,6	100,5	108,9
IV квартал	101,7	107,3	102,2	107,2	102,0	106,6	100,5	108,9
2013 год								
Январь	101,2	101,2	102,0	102,0	100,6	100,6	100,7	100,7
Февраль	100,7	101,9	101,1	103,1	100,5	101,1	100,1	100,8
Март	100,4	102,3	100,4	103,5	100,5	101,6	100,3	101,0
I квартал	102,3	102,3	103,5	103,5	101,6	101,6	101,0	101,0
Апрель	100,5	102,8	100,6	104,2	100,4	102,0	100,3	101,3
Май	100,7	103,5	100,7	104,9	100,3	102,3	101,4	102,7
Июнь	100,4	103,8	100,3	105,2	100,3	102,6	100,6	103,3
II квартал	101,5	103,8	101,6	105,2	100,9	102,6	102,2	103,3
Июль	100,9	104,7	100,2	105,5	100,3	102,9	103,5	106,9
Август	100,2	104,9	99,7	105,2	100,5	103,4	100,6	107,5
Сентябрь	100,3	105,3	100,2	105,4	100,2	103,7	100,7	108,3
III квартал	101,4	105,3	100,1	105,4	101,0	103,7	104,8	108,3
Октябрь	100,8	106,1	101,4	106,8	100,7	104,3	99,7	108,0
Ноябрь	100,5	106,6	100,7	107,6	100,5	104,8	100,1	108,1
Декабрь	100,6	107,2	100,7	108,4	100,5	105,4	100,4	108,5
IV квартал	101,9	107,2	102,9	108,4	101,7	105,4	100,3	108,5

Базовый индекс потребительских цен (БИПЦ), исключая изменения цен на отдельные товары, подверженные влиянию отдельных факторов, которые носят административный, а также сезонный характер, в декабре 2013 года составил 100,5 процента, к уровню декабря 2012 года – 106,3 процента.

Стоимость фиксированного набора потребительских товаров и услуг для межрегиональных сопоставлений покупательной способности населения в декабре 2013 года составила 10135,47 рубля и увеличилась по сравнению с предыдущим месяцем на 0,5 процента, по сравнению с декабрем предыдущего года – на 9,5 процента.

Индексы цен на отдельные группы и виды продовольственных товаров:

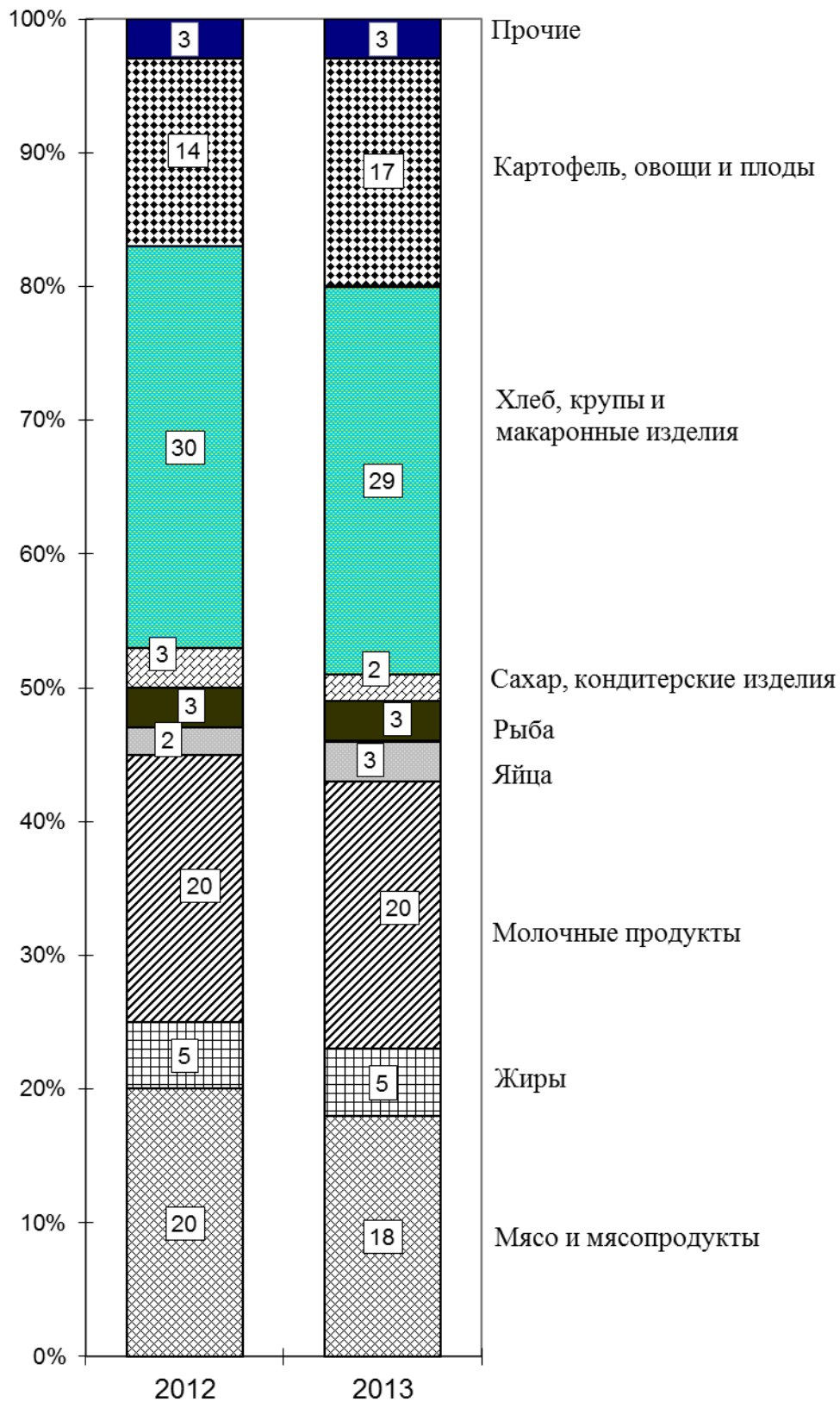
(на конец периода, в процентах)

	К предыдущему месяцу		Декабрь 2013 к декабрю 2012	Справочно декабрь 2012 к декабрю 2011
	ноябрь 2013	декабрь 2013		
Продовольственные товары без алкогольных напитков	100,9	100,8	106,3	106,6
Мясо и птица	99,8	100,0	96,0	110,4
Рыба и морепродукты	100,7	101,4	106,6	103,7
Масло сливочное	101,5	102,3	117,6	100,3
Масло подсолнечное	99,9	101,9	95,8	113,2
Молоко и молочная продукция	100,6	101,8	112,1	103,1
Яйца куриные	117,5	96,2	129,3	108,0
Сахар	97,9	99,7	102,1	106,9
Соль поваренная пищевая	99,7	101,5	101,5	122,2
Кондитерские изделия	101,1	101,6	106,3	105,3
Мука	98,2	100,7	107,8	124,8
Хлеб и хлебобулочные изделия	99,9	100,3	109,6	111,5
Крупа и бобовые	99,4	99,8	102,4	96,1
Макаронные изделия	97,7	99,5	107,1	105,5
Флодоовощная продукция, включая картофель	102,0	101,2	108,8	105,5
Алкогольные напитки	100,0	100,5	117,3	110,1
Общественное питание	101,6	100,1	108,1	107,4

Стоимость минимального набора продуктов питания в декабре 2013 года по области составила 3045,40 рубля в расчете на месяц и увеличилась по сравнению с предыдущим месяцем на 1,3 процента, по сравнению с декабрем предыдущего года - на 11,5 процента.

Структура стоимости минимального набора продуктов питания в декабре 2012 и 2013 годов

(в %, в расчете на одного человека в месяц)



Индексы цен на отдельные группы непродовольственных товаров:
(на конец периода, в процентах)

	К предыдущему месяцу		Декабрь 2013 к декабрю 2012	<i>Справочно</i> декабрь 2012 к декабрю 2011
	ноябрь 2013	декабрь 2013		
Ткани	100,8	101,4	104,0	109,7
Одежда и белье	101,0	100,7	107,8	108,8
Трикотажные изделия	101,1	100,5	109,5	111,7
Обувь	100,7	100,8	107,2	107,4
Моющие и чистящие средства	99,1	101,3	102,5	113,3
Табачные изделия	100,2	101,4	127,2	123,3
Электротовары и другие бытовые приборы	100,6	102,4	102,6	101,8
Телерадиотовары	100,6	99,7	98,4	100,9
Строительные материалы	100,3	100,6	104,3	105,3
Бензин автомобильный	100,5	100,1	106,3	107,9
Медикаменты	100,5	100,5	106,5	108,3

Индексы цен и тарифов на отдельные группы и виды услуг:
(на конец периода, в процентах)

	К предыдущему месяцу		Декабрь 2013 к декабрю 2012	<i>Справочно</i> декабрь 2012 к декабрю 2011
	ноябрь 2013	декабрь 2013		
Жилищно-коммунальные услуги	100,3	100,0	109,2	110,3
<i>Жилищные услуги</i>	<i>101,2</i>	<i>100,0</i>	<i>102,5</i>	<i>110,4</i>
содержание и ремонт жилья в государственном и муниципальном жилищных фондах	101,6	100,0	101,6	112,3
наём жилых помещений в государственном и муниципальном жилищных фондах	103,2	100,0	103,2	148,9
содержание и ремонт жилья для граждан собственников жилья в результате приватизации	101,5	100,0	101,5	112,0

	К предыдущему месяцу		Декабрь 2013 к декабрю 2012	Справочно декабрь 2012 к декабрю 2011
	ноябрь 2013	декабрь 2013		
услуги по организации и выполнению работ по эксплуатации домов ЖК, ЖСК, ТСЖ	100,7	100,0	100,7	105,2
вывоз мусора	101,1	100,0	108,7	110,9
аренда однокомнатной квартиры у частных лиц	100,0	100,0	109,9	103,4
аренда двухкомнатной квартиры у частных лиц	100,0	100,0	110,2	108,1
<i>Коммунальные услуги</i>	<i>100,0</i>	<i>100,0</i>	<i>111,1</i>	<i>110,5</i>
водоснабжение и водоотведение	100,0	100,0	108,0	111,3
отопление	100,0	100,0	111,2	111,2
водоснабжение горячее	100,0	100,0	112,4	114,7
газоснабжение	100,0	100,0	111,3	113,2
электроснабжение	100,0	100,0	112,2	106,0
<i>Услуги гостиниц и прочих мест проживания</i>	<i>100,0</i>	<i>100,0</i>	<i>133,5</i>	<i>105,5</i>
Бытовые услуги	100,5	100,2	108,1	107,2
Услуги пассажирского транспорта	98,6	104,1	113,1	110,4
Услуги связи	100,0	100,2	103,1	100,8
Услуги дошкольного воспитания	103,3	100,0	115,0	122,8
Услуги образования	100,0	100,0	110,0	126,2
Услуги зарубежного туризма	89,2	91,0	107,2	97,3
Санаторно-оздоровительные услуги	100,0	100,0	101,6	110,0
Медицинские услуги	100,0	101,4	113,1	110,8
Услуги физической культуры и спорта	104,7	100,0	104,1	106,2
Услуги страхования	104,4	100,5	110,5	99,6

Стоимость аренды однокомнатной квартиры у частных лиц в декабре 2013 года по Псковской области составила 8561,64 рубля в месяц, двухкомнатной квартиры - 11706,71 рубля.

ЦЕНЫ ПРОИЗВОДИТЕЛЕЙ

Индекс цен производителей промышленных товаров в декабре 2013 года составил 100,2 процента, в том числе: в обрабатывающих производствах – 100,4, в добыче полезных ископаемых – 100,0, в производстве и распределении электроэнергии, газа и воды – 99,1 процента.

Индексы цен производителей по отдельным видам экономической деятельности:

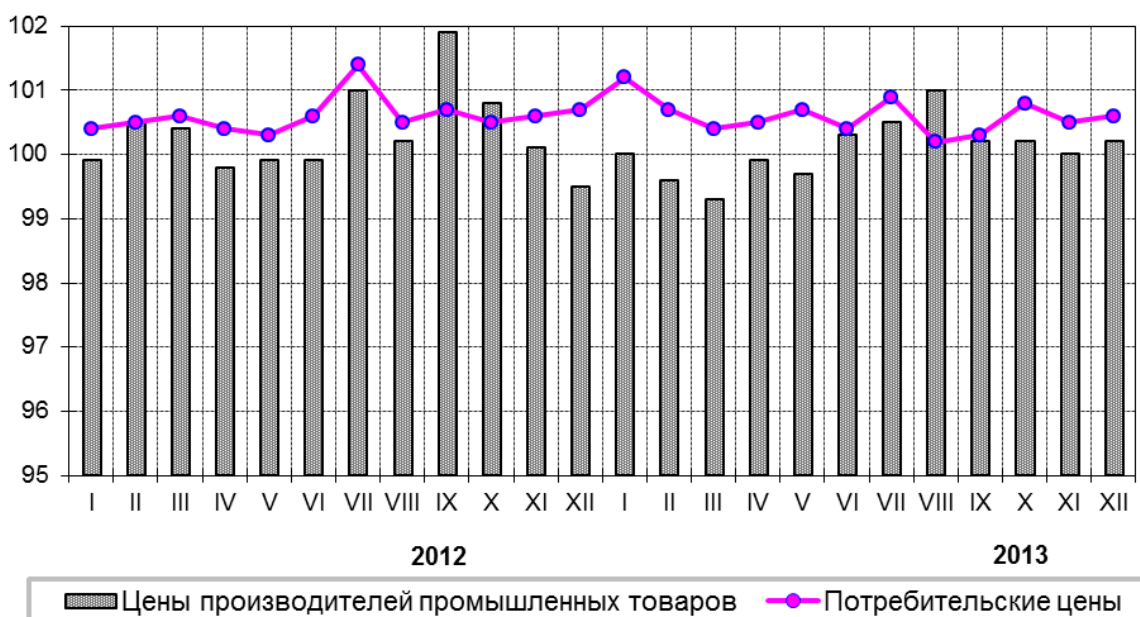
(на конец периода, в процентах)

	К предыдущему месяцу		Декабрь 2013 к декабрю 2012	Справочно декабрь 2012 к декабрю 2011
	ноябрь 2013	декабрь 2013		
Производство промышленных товаров - всего	100,0	100,2	101,0	103,9
Добыча полезных ископаемых	100,9	100,0	103,4	100,6
Обрабатывающие производства	100,0	100,4	99,5	103,9
в том числе:				
производство пищевых продуктов (включая напитков и табака)	99,7	101,1	101,4	104,9
текстильное и швейное производство	100,0	100,0	101,4	109,7
производство кожи, изделий из кожи и производство обуви	101,1	98,8	104,7	108,0
обработка древесины и производство изделий из дерева	99,8	100,0	103,0	104,6
целлюлозно-бумажное производство; издательская и полиграфическая деятельность	101,2	99,9	104,4	107,8
производство прочих неметаллических продуктов	99,1	100,2	98,3	108,6
металлургическое производство и производство готовых металлических изделий	100,0	100,0	103,7	105,7
производство машин и оборудования	100,0	100,0	100,1	101,8
производство электрооборудования, электронного и оптического оборудования	100,6	100,1	93,4	101,1

	К предыдущему месяцу		Декабрь 2013 к декабрю 2012	Справочно декабрь 2012 к декабрю 2011
	ноябрь 2013	декабрь 2013		
Производство и распределение электроэнергии, газа и воды	99,8	99,1	109,7	103,9

Индексы цен производителей промышленных товаров и потребительских цен

(на конец месяца, в % к предыдущему месяцу)



Индекс цен производителей сельскохозяйственной продукции, реализованной сельскохозяйственными организациями, в декабре 2013 года составил 102,6 процента, в том числе в растениеводстве – 109,1, в животноводстве – 102 процента.

Средние цены и индексы цен производителей отдельных групп и видов сельскохозяйственной продукции:

	Средняя цена в декабре 2013 (рублей за тонну, яйца - за тыс. шт.)	Индексы цен, (на конец периода, в %)			
		к предыдущему месяцу		декабрь 2013 к декабрю 2012	справочно декабрь 2012 к декабрю 2011
		ноябрь 2013	декабрь 2013		
Продукция сельского хозяйства - всего	х	102,5	102,6	94,8	101,3
Растениеводство	х	118,7	109,1	96,2	105,1

	Средняя цена в декабре 2013 (рублей за тонну, яйца - за тыс. шт.)	Индексы цен, (на конец периода, в %)			
		к предыдущему месяцу		декабрь 2013	<i>справочно</i>
		ноябрь 2013	декабрь 2013	к декабрю 2012	декабрь 2012 к декабрю 2011
Зерновые культуры	7099	101,6	97,7	107,0	107,6
Картофель	11960	102,5	100,6	131,0	89,3
Овощи свежие	13335	133,8	116,2	91,0	109,5
Животноводство	х	101,4	102,0	94,7	101,0
Скот крупный рога- тый, свиньи и птица сельскохозяйственная (учтенные в живом весе)	69360	101,3	99,8	84,3	110,6
Молоко сырое крупно- го рогатого скота	17490	101,4	106,6	121,6	90,2
Яйца куриные	3182	103,3	102,0	104,1	100,2

Сводный индекс цен строительной продукции в декабре 2013 года составил 99,6 процента.

Индексы цен строительной продукции:

(на конец периода, в процентах)

	К предыдущему месяцу		Декабрь 2013 к декабрю 2012	<i>Справочно</i> декабрь 2012 к декабрю 2011
	ноябрь 2013	декабрь 2013		
Сводный индекс цен строи- тельной продукции	100,3	99,6	102,6	101,5
в том числе:				
индекс цен производителей в строительстве (строитель- но-монтажные работы)	100,6	99,3	102,7	99,8
индекс цен на машины и оборудование, используе- мые в строительстве	99,8	100,02	102,6	103,6
индекс цен на прочие капи- тальные работы и затраты	101,3	101,8	97,3	102,2

Сводные индексы цен строительной продукции по отдельным видам экономической деятельности:

(на конец периода, в процентах)

	К предыдущему месяцу		Декабрь 2013 к декабрю 2012	<i>Справочно</i> декабрь 2012 к декабрю 2011
	ноябрь 2013	декабрь 2013		
Сельское хозяйство, охота и лесное хозяйство	100,5	100,5	99,97	101,5
Добыча полезных ископа- емых	100,3	99,5	103,3	101,1
Обрабатывающие производства	99,99	99,8	103,7	103,5
Производство и распре- деление электроэнергии, газа и воды	100,1	99,7	102,3	101,9
Строительство	100,6	99,3	102,8	100,1
Транспорт и связь	100,1	99,8	100,9	102,6

Индексы цен приобретения строительными организациями основных видов строительных материалов:

(на конец периода, в процентах)

	К предыдущему месяцу		Декабрь 2013 к декабрю 2012	<i>Справочно</i> декабрь 2012 к декабрю 2011
	ноябрь 2013	декабрь 2013		
Бетон, готовый для заливки (товарный бетон)	100,0	100,0	103,4	106,9
Растворы строительные	100,0	100,0	102,6	105,8
Кирпич керамический неог- неупорный строительный	100,9	100,0	105,3	94,9
Кирпич силикатный	100,0	100,0	105,7	113,0
Щебень	99,7	100,3	99,1	112,6
Пески природные прочие	99,9	100,3	125,1	104,9
Арматура периодического профиля класса А III	100,0	99,9	91,3	101,7
Цемент	99,8	100,2	98,2	94,2
Асфальтобетонная смесь	104,7	99,9	112,3	113,2
Битумы	98,1	96,5	100,5	108,3
Кабели	98,2	101,9	91,7	106,0
Провода	98,6	100,2	97,3	100,7

Соотношение цен приобретения основных видов строительных материалов с ценой на кирпич керамический неогнеупорный строительный:

	Средняя цена в декабре 2013, рублей за единицу	Соотношение цен приобретения с ценой на кирпич керамический, %	
		декабрь 2013	<i>справочно</i>
			декабрь 2012
Кирпич керамический неогнеупорный строительный, тыс. усл. кирпичей	10625	100	100
Цемент, тонн	3915	37	48
Бетон, готовый для заливки (товарный бетон), м ³	4124	39	48
Растворы строительные, м ³	3467	33	43
Щебень, м ³	670	6,3	10,6
Пески природные прочие, м ³	194	1,8	1,9

Индекс тарифов на грузовые перевозки автомобильным транспортом в декабре 2013 года составил 101,3 процента.

Индексы тарифов на грузовые перевозки автомобильным транспортом по видам сообщения:

(на конец периода, в процентах)

	К предыдущему месяцу		Декабрь 2013 к декабрю 2012	<i>Справочно</i>
	ноябрь 2013	декабрь 2013		декабрь 2012 к декабрю 2011
Автомобильный транспорт	100,0	101,3	102,9	106,9
в том числе по видам сообщения:				
международное	100,0	101,8	103,9	106,3
междугородное	100,0	100,0	100,3	100,6
внутригородское и пригородное	100,0	100,0	100,0	114,9

Индекс тарифов на услуги связи для юридических лиц в декабре 2013 года составил 100 процентов.

Индексы тарифов на услуги связи для юридических лиц:

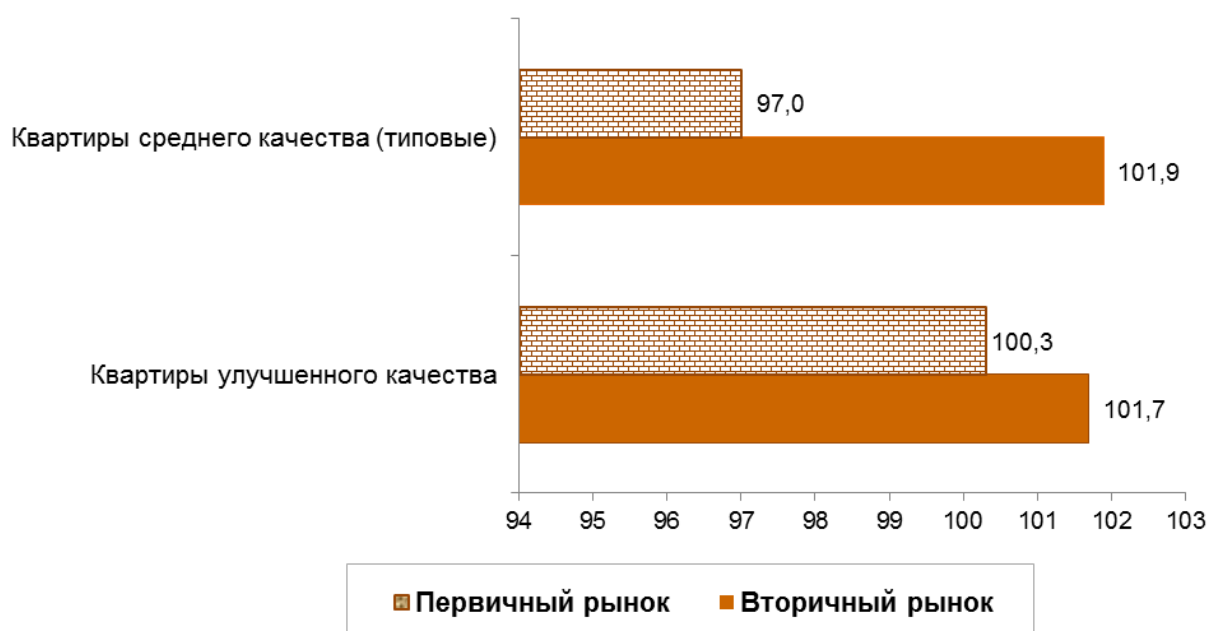
(на конец периода, в процентах)

	К предыдущему месяцу		Декабрь 2013 к декабрю 2012	<i>Справочно</i> декабрь 2012 к декабрю 2011
	ноябрь 2013	декабрь 2013		
Услуги связи для юридических лиц	100,0	100,0	105,2	102,9
в том числе:				
услуги национальной почты	100,0	100,0	117,4	108,6
услуги местной телефонной связи	100,0	100,0	104,8	104,8
услуги междугородной телефонной связи	100,0	100,0	100,0	100,0
услуги документальной электросвязи	100,0	100,0	100,9	103,4
услуги проводного радиовещания	100,0	100,0	102,4	100,0
услуги подвижной связи	100,0	100,0	102,7	100,0

ЦЕНЫ НА РЫНКЕ ЖИЛЬЯ

Индекс цен на первичном рынке жилья за IV квартал 2013 года по сравнению с предыдущим кварталом составил 98,6 процента, *на вторичном рынке жилья* – 101,8 процента.

Индексы цен на первичном и вторичном рынках жилья в IV квартале 2013 года (на конец периода, в % к III кварталу 2013 года)



Индексы цен на рынке жилья

(на конец периода, в процентах)

	Первичный рынок			Вторичный рынок		
	IV квартал 2013 в % к		<i>Справочно</i>	IV квартал 2013 в % к		<i>Справочно</i>
	III кварталу 2013	IV кварталу 2012	IV квартал 2012 в % к IV кварталу 2011	III кварталу 2013	IV кварталу 2012	IV квартал 2012 в % к IV кварталу 2011
Все типы квартир	98,6	103,1	106,0	101,8	104,6	105,7
в том числе:						
среднего качества (типовые)	97,0	104,3	108,0	101,9	103,5	100,2
улучшенно- го качества	100,3	101,9	103,4	101,7	105,8	109,4

Средние цены жилых помещений разных типов на первичном и вторичном рынках жилья

(на конец квартала, рублей за 1 м² общей площади)

	Первичный рынок		Вторичный рынок	
	IV квартал 2013	<i>Справочно</i>	IV квартал 2013	<i>Справочно</i>
		IV квартал 2012		IV квартал 2012
Все типы квартир	37844,59	37697,30	42017,07	37839,20
в том числе:				
среднего качества (типовые)	36496,81	38517,65	40021,95	36968,15
улучшенного качества	39269,87	36593,22	44304,27	42458,36

ФИНАНСЫ

ГОСУДАРСТВЕННЫЕ ФИНАНСЫ

Исполнение консолидированного бюджета Псковской области (по оперативным данным Государственного финансового управления Псковской области) характеризуется следующими данными:

(млн. рублей)

	Доходы	Расходы	Профицит, дефицит(-)
2013 год			
Январь	1802,4	858,6	943,8
Январь-февраль	3454,3	2821,3	633,0
I квартал	5617,4	4953,2	664,2
Январь-апрель	8815,2	8045,6	769,6
Январь-май	10669,0	10272,6	396,4
I полугодие	12597,4	13257,6	-660,2
Январь-июль	14883,1	16095,6	-1212,5
Январь-август	17173,4	18384,6	-1211,2
Январь-сентябрь	19554,2	20997,6	-1443,4
Январь-октябрь	22194,8	24177,0	-1982,2
Январь-ноябрь	24386,2	26915,6	-2529,4

Дефицит консолидированного бюджета Псковской области в январе-ноябре 2013 года сложился в сумме 2529,4 млн. рублей.

Структура консолидированного бюджета Псковской области в январе-ноябре 2013 года представлена в таблице:

	Млн. рублей	В % к итогу
Доходы	24386,2	100
из них:		
налог на прибыль организаций	2411,9	9,9
налог на доходы физических лиц	6199,4	25,4
акцизы по подакцизным товарам (продукции), производимым на территории Российской Федерации	2309,9	9,5
налоги на совокупный доход	1130,1	4,6
налоги на имущество	2024,3	8,3
налоги, сборы и регулярные платежи за пользование природными ресурсами	16,1	0,1
доходы от использования имущества, находящегося в государственной и муниципальной собственности	575,1	2,4
платежи при пользовании природными ресурсами	96,8	0,4
безвозмездные поступления	8998,0	36,9

	Млн. рублей	В % к итогу
Расходы	26915,6	100
из них на:		
общегосударственные вопросы	1627,7	6,0
национальную безопасность и правоохранительную деятельность	366,4	1,4
национальную экономику	5835,7	21,7
из нее на:		
сельское хозяйство и рыболовство	2126,2	7,9
лесное хозяйство	259,5	1,0
дорожное хозяйство (дорожные фонды)	2213,1	8,2
жилищно-коммунальное хозяйство	1855,4	6,9
социально-культурные мероприятия	16796,8	62,4

НАЛОГОВАЯ СТАТИСТИКА

По оперативным данным Управления Федеральной налоговой службы России по Псковской области поступление налогов, сборов и иных обязательных платежей, администрируемых ФНС России, в консолидированный бюджет РФ в январе-ноябре 2013 года составило 14067,2 млн. рублей. Поступления в консолидированный бюджет области составили 11822,3 млн. рублей.

Поступления налогов, сборов и иных обязательных платежей в консолидированный бюджет РФ по видам в январе-ноябре 2013 года представлены в таблице:

	В консолидированный бюджет РФ		Из него в консолидированный бюджет Псковской области	
	млн. рублей	удельный вес в общей сумме поступлений, %	млн. рублей	удельный вес в общей сумме поступлений, %
Всего	14067,2	100	11822,3	100
в том числе:				
налог на прибыль организаций	2512,0	17,9	2411,9	20,4
налог на доходы физических лиц	6199,4	44,1	6199,4	52,4
налог на добавленную стоимость на товары (работы, услуги), реализуемые на территории РФ	1729,9	12,3	x	x

	В консолидированный бюджет РФ		Из него в консолидированный бюджет Псковской области	
	млн. рублей	удельный вес в общей сумме поступлений, %	млн. рублей	удельный вес в общей сумме поступлений, %
акцизы по подакцизным товарам (продукции), производимым на территории РФ	1,1	0,0	0,9	0,0
налоги на имущество	2024,3	14,4	2024,3	17,1
налоги, сборы и регулярные платежи за пользование природными ресурсами	23,7	0,2	16,1	0,1
налоги со специальным налоговым режимом	1126,2	8,0	1126,2	9,5
прочие	450,6	3,2	43,5	0,4

Основную часть налогов, сборов и иных обязательных платежей консолидированного бюджета области в январе-ноябре 2013 года обеспечили поступления налога на доходы физических лиц – 52,4 процента, налога на прибыль организаций – 20,4 процента, налогов на имущество – 17,1 процента.

ДЕНЕЖНО-КРЕДИТНАЯ СИСТЕМА¹⁾

По состоянию на 1 декабря 2013 года в области действовали три кредитные организации, имеющие право на осуществление банковских операций. В таблице представлены отдельные показатели деятельности кредитных организаций:

(на начало месяца)

	Декабрь 2013	Справочно декабрь 2012
	Количество действующих кредитных организаций, единиц	3
из них имеющих лицензии (разрешения), предоставляющие право на:		
привлечение вкладов населения	3	3
осуществление операций в иностранной валюте	3	3

¹⁾ По данным Главного управления Центрального банка Российской Федерации по Псковской области. Информация представляется по региональным кредитным организациям и филиалам кредитных организаций, расположенным на территории области (без учета операционных и кредитно-кассовых офисов, расположенных на территории области).

	Декабрь 2013	Справочно декабрь 2012
	Число филиалов действующих кредитных организаций на территории Псковской области, единиц	6
из них филиалы Сбербанка России	1	1
Зарегистрированный уставный капитал действующих кредитных организаций, млн. рублей	508,7	378,7

Из трех кредитных организаций, действующих на территории области, все имеют лицензии на осуществление операций в иностранной валюте. Лицензий на операции с драгметаллами и генеральных лицензий ни одна из них не имеет.

Объем кредитов, депозитов и прочих размещенных средств, предоставленных организациям, физическим лицам и кредитным организациям (в рублях и иностранной валюте), составил на 1 декабря 2013 года 45999,0 млн. рублей.

Динамика объема кредитов, депозитов и прочих размещенных средств (в рублях и иностранной валюте) представлена ниже:

(на начало месяца, млн. рублей)

	Общий объем размещенных средств	из него:	
		кредиты и прочие размещенные средства, предоставленные организациям	кредиты, предоставленные физическим лицам
Январь	42535,1	32892,1	9643,0
Февраль	42394,8	32732,2	9662,6
Март	42416,6	32622,1	9794,5
Апрель	42640,4	32717,7	9922,7
Май	43871,1	33623,1	10244,3
Июнь	44798,1	34221,5	10573,0
Июль	45412,1	34589,6	10820,6
Август	45419,5	34319,6	11097,9
Сентябрь	45808,7	34446,4	11360,3
Октябрь	45857,9	34287,9	11568,0
Ноябрь	45950,3	34113,0	11833,4
Декабрь	45999,0	33990,4	12005,5

Динамика задолженности по кредитам, предоставленным физическим лицам Псковской области, представлена в таблице:

(на начало месяца, млн. рублей)

	Всего	из нее:	
		по жилищным кредитам	из нее по ипотечным жилищным кредитам
Январь	24197,6	4704,5	4142,9
Февраль	24457,1	4641,1	4205,8
Март	24942,7	4835,3	4370,7
Апрель	25504,3	5078,1	4606,7
Май	26511,7	5256,1	4793,2
Июнь	27519,4	5490,1	5028,4
Июль	28321,8	5742,7	5285,8
Август	29468,2	6034,1	5592,2
Сентябрь	30045,5	6268,6	5825,5
Октябрь	30458,0	6133,2	5706,5
Ноябрь	31110,5	6412,1	5995,9
Декабрь	31607,7	6662,7	6257,9

Объем просроченной задолженности по кредитам банков составил на 1 декабря 2013 года 6418,7 млн. рублей, из него 151,0 млн. рублей (2,4%) - просроченная задолженность по предоставленным кредитам и прочим размещенным средствам граждан.

Ставка рефинансирования, установленная Банком России, на 1 декабря 2013 года составила 8,25 процента годовых.

Объем вкладов (депозитов) физических лиц, привлеченных кредитными организациями Псковской области (с учетом кредитно-кассовых офисов и операционных офисов инорегиональных организаций (филиалов), расположенных на территории области), на 1 декабря 2013 года представлен в таблице:

	Всего		Из них в Сбербанке РФ	
	млн. рублей	в % к 1 декабря 2012	млн. рублей	в % к 1 декабря 2012
Всего	34859,7	119,0	24102,1	117,4
в том числе на счетах:				
рублевых	32732,7	119,3	22659,0	117,4
валютных и в драгоценных металлах	2127,0	115,4	1443,1	117,4

ФИНАНСЫ ОРГАНИЗАЦИЙ

(без субъектов малого предпринимательства, бюджетных учреждений, банков, страховых организаций и организаций железнодорожного транспорта)

Финансовые результаты деятельности организаций

В январе-ноябре 2013 года, по оперативным данным, сальдированный финансовый результат (прибыль минус убыток) организаций в действующих ценах составил 1362,6 млн.рублей (194 организации получили прибыль в размере 2976,4 млн. рублей и 130 организаций имели убыток на сумму 1613,8 млн. рублей).

Сальдированный финансовый результат по видам экономической деятельности приведен в таблице:

	Сальдо прибылей (+) и убытков (-)		Прибыль		Убыток	
	тыс. рублей	в % к январю- ноябрю 2012 ¹⁾	тыс. рублей	в % к январю- ноябрю 2012 ¹⁾	тыс. рублей	в % к январю- ноябрю 2012 ¹⁾
Всего	+1362638	97,4	2976450	99,1	1613812	100,7
из него:						
сельское хозяйство, охота и лесное хо- зяйство	-362636	-	240971	122,8	603607	в 2,6 р.
добыча полезных ископаемых	+39063	-	67255	в 2,8 р.	28192	111,7
обрабатывающие производства	+1163166	118,7	1671376	92,6	508210	61,6
из них:						
производство пищевых продук- тов, включая напитки, и табака	+9359	5,9	140538	53,2	131179	122,9
текстильное и швейное произ- водство ²⁾	+164491	-	...	121,2	...	4,9
обработка древе- сины и производ- ство изделий из дерева	+2489	-	2489	133,7	-	-
целлюлозно- бумажное произ- водство, изда- тельская и поли- графическая дея- тельность ²⁾	+68444	92,1	...	92,2	...	94,5

	Сальдо прибылей (+) и убытков (-)		Прибыль		Убыток	
	тыс. рублей	в % к январю-ноябрю 2012 ¹⁾	тыс. рублей	в % к январю-ноябрю 2012 ¹⁾	тыс. рублей	в % к январю-ноябрю 2012 ¹⁾
производство прочих неметаллических минеральных продуктов ²⁾	-32533	-	...	в 3,1 р.	...	в 2,4 р.
металлургическое производство и производство готовых металлических изделий ²⁾	-20948	-	...	198,8	...	119,6
производство машин и оборудования (без производства оружия и боеприпасов)	+90195	69,0	96464	72,6	6269	в 3,0 р.
производство электрооборудования, электронного и оптического оборудования	+551874	87,2	659729	99,0	107855	в 3,2 р.
производство и распределение электроэнергии, газа и воды	-201486	-	41489	86,2	242975	81,8
строительство	+3412	3,0	56917	42,8	53505	в 2,7 р.
оптовая и розничная торговля; ремонт автотранспортных средств, мотоциклов, бытовых изделий и предметов личного пользования	+653183	140,7	741151	138,4	87968	123,3
в том числе:						
торговля автотранспортными средствами и мотоциклами, их техническое обслуживание и ремонт	+231088	192,3	231088	185,6	-	-

	Сальдо прибылей (+) и убытков (-)		Прибыль		Убыток	
	тыс. рублей	в % к январю-ноябрю 2012 ¹⁾	тыс. рублей	в % к январю-ноябрю 2012 ¹⁾	тыс. рублей	в % к январю-ноябрю 2012 ¹⁾
оптовая торговля, включая торговлю через агентов, кроме торговли автотранспортными средствами и мотоциклами	+188276	128,9	268429	135,5	80153	154,0
розничная торговля, кроме торговли автотранспортными средствами и мотоциклами; ремонт бытовых изделий и предметов личного пользования	+233819	118,1	241634	113,5	7815	52,3
гостиницы и рестораны ²⁾	+22782	91,5	...	92,8	...	в 3,3 р.
транспорт и связь	+22157	24,3	81279	41,4	59122	56,3
операции с недвижимым имуществом, аренда и предоставление услуг	-1418	-	13359	71,2	14777	107,0
образование	+484	21,5	2166	55,2	1682	101,0
здравоохранение и предоставление социальных услуг ²⁾	+9067	76,7	...	98,6	...	в 3,1 р.
предоставление прочих коммунальных, социальных и персональных услуг	+14864	-	24422	в 5,2 р.	9558	70,7

¹⁾ Темпы изменения сальдированного финансового результата отчетного периода по сравнению с соответствующим периодом предыдущего года рассчитаны по сопоставимому кругу организаций; с учетом корректировки данных соответствующего периода предыдущего года, исходя из изменений учетной политики, законодательных актов и др. в соответствии с методологией бухгалтерского учета.

Прочерк означает, что в одном или обоих сопоставляемых периодах был получен отрицательный сальдированный финансовый результат.

²⁾ Знак (...) означает, что данные не публикуются в целях обеспечения конфиденциальности первичных статистических данных, полученных от организаций, в соответствии с Федеральным законом от 29.11.2007 № 282-ФЗ «Об официальном статистическом учете и системе государственной статистики в Российской Федерации» (ст.4 п.5; ст.9 п.1).

Доля организаций, получивших прибыль (убыток), представлена в таблице:
(в % к общему количеству организаций)

	Январь-ноябрь 2013		<i>Справочно</i>	
			январь-ноябрь 2012	
	доля прибыльных организаций	доля убыточных организаций	доля прибыльных организаций	доля убыточных организаций
Всего	59,9	40,1	65,1	34,9
из него:				
сельское хозяйство, охота и лесное хозяйство	54,5	45,5	69,7	30,3
добыча полезных ископа- емых	50,0	50,0	33,3	66,7
обрабатывающие произ- водства	68,3	31,7	76,8	23,2
из них:				
производство пищевых продуктов, включая напитки, и табака	66,7	33,3	72,2	27,8
текстильное и швейное производство	33,3	66,7	33,3	66,7
обработка древесины и производство изделий из дерева	100,0	-	66,7	33,3
целлюлозно-бумажное производство, издатель- ская и полиграфическая деятельность	71,4	28,6	85,7	14,3
производство прочих неметаллических мине- ральных продуктов	83,3	16,7	83,3	16,7
металлургическое про- изводство и производ- ство готовых металли- ческих изделий	60,0	40,0	60,0	40,0
производство машин и оборудования (без про- изводства оружия и бо- еприпасов)	66,7	33,3	88,9	11,1
производство электро- оборудования, элек- тронного и оптического оборудования	66,7	33,3	83,3	16,7
производство и распреде- ление электроэнергии, газа и воды	30,4	69,6	30,4	69,6

	Январь-ноябрь 2013		Справочно	
			январь-ноябрь 2012	
	доля прибыльных организаций	доля убыточных организаций	доля прибыльных организаций	доля убыточных организаций
строительство	50,0	50,0	50,0	50,0
оптовая и розничная торговля; ремонт автотранспортных средств, мотоциклов, бытовых изделий и предметов личного пользования	82,3	17,7	90,3	9,7
в том числе:				
торговля автотранспортными средствами и мотоциклами, их техническое обслуживание и ремонт	100,0	-	33,3	66,7
оптовая торговля, включая торговлю через агентов, кроме торговли автотранспортными средствами и мотоциклами	64,7	35,3	82,4	17,6
розничная торговля, кроме торговли автотранспортными средствами и мотоциклами; ремонт бытовых изделий и предметов личного пользования	88,1	11,9	97,6	2,4
гостиницы и рестораны	90,0	10,0	90,0	10,0
транспорт и связь	50,0	50,0	46,2	53,8
операции с недвижимым имуществом, аренда и предоставление услуг	55,6	44,4	61,1	38,9
образование	55,6	44,4	55,6	44,4
здравоохранение и предоставление социальных услуг	66,7	33,3	83,3	16,7
предоставление прочих коммунальных, социальных и персональных услуг	37,5	62,5	37,5	62,5

В январе-ноябре 2013 года, по оперативным данным, доля убыточных организаций по сравнению с соответствующим периодом предыдущего года увеличилась на 5,2 процентного пункта и составила 40,1 процента.

Состояние платежей и расчетов в организациях

На конец ноября 2013 года суммарная задолженность по обязательствам организаций, по оперативным данным, составила 64709,8 млн. рублей, из нее просроченная – 2782,5 млн. рублей, или 4,3 процента от общей суммы задолженности (на конец ноября 2012 года – 6,6%).

Размер и структура суммарной просроченной задолженности по обязательствам организаций приведена в таблице:

	Ноябрь 2013, млн.рублей	В % к		
		октябрю 2013	ноябрю 2012	итогу
Всего	2782,5	99,8	84,6	100
в том числе				
кредиторская задолженность	1435,6	99,4	74,1	51,6
задолженность по кредитам банков и займам	1346,9	100,3	99,7	48,4

Кредиторская задолженность на конец ноября 2013 года, по оперативным данным, составила 30877 млн. рублей, из нее просроченная – 1435,6 млн. рублей, или 4,6 процента от общей суммы кредиторской задолженности (на конец ноября 2012 года – 6,9%).

Просроченная кредиторская задолженность организаций по видам экономической деятельности приведена в таблице:

(на конец месяца, млн. рублей)

	Количество организаций, имеющих просрочен- ную креди- торскую за- должен- ность, еди- ниц	Просро- ченная кредитор- ская за- должен- ность	Из нее:		
			постав- щикам	в бюд- жеты всех уровней	по пла- тежам в государ- ствен- ные вне- бюджет- ные фонды
Всего	90	1435,6	1117,7	162,9	94,7
из него:					
сельское хозяйство, охота и лесное хозяйство	14	242,3	187,0	21,6	33,7
обрабатывающие произ- водства	22	593,9	419,9	104,0	43,6
из них:					

	Количество организаций, имеющих просроченную кредиторскую задолженность, единиц	Просроченная кредиторская задолженность	Из нее:		
			поставщикам	в бюджеты всех уровней	по платежам в государственные внебюджетные фонды
производство пищевых продуктов, включая напитки, и табака ¹⁾	4	19,9	17,4
производство прочих неметаллических минеральных продуктов ¹⁾	3	89,0	57,5
производство машин и оборудования (без производства оружия и боеприпасов)	3	106,4	91,4	-	-
производство электрооборудования, электронного и оптического оборудования	6	50,5	47,9	-	-
производство и распределение электроэнергии, газа и воды	30	416,6	354,3	32,1	12,9
строительство ¹⁾	3	1,4
оптовая и розничная торговля; ремонт автотранспортных средств, мотоциклов, бытовых изделий и предметов личного пользования ¹⁾	4	61,3	...	-	-
транспорт и связь ¹⁾	3	0,9
операции с недвижимым имуществом, аренда и предоставление услуг	5	15,4	9,2	2,1	3,5
предоставление прочих коммунальных, социальных и персональных услуг	6	17,2	12,3	2,0	0,7

¹⁾ Знак (...) означает, что данные не публикуются в целях обеспечения конфиденциальности первичных статистических данных, полученных от организаций, в соответствии с Федеральным законом от 29.11.2007 № 282-ФЗ «Об официальном статистическом учете и системе государственной статистики в Российской Федерации» (ст.4 п.5; ст.9 п.1).

Задолженность по полученным кредитам и займам на конец ноября 2013 года, по оперативным данным, составила 33832,8 млн. рублей, в том числе просроченная – 1346,9 млн. рублей или 4 процента от общего объема задолженности по полученным кредитам и займам (на конец ноября 2012 года – 6,3%).

Дебиторская задолженность на конец ноября 2013 года, по оперативным данным, составила 19042,9 млн. рублей, из нее просроченная – 1054,3 млн. рублей или 5,5 процента общей суммы дебиторской задолженности (на конец ноября 2012 года – 4,7%).

Просроченная дебиторская задолженность по видам экономической деятельности приведена в таблице:

(на конец месяца, млн. рублей)

	Количество организаций, имеющих просроченную дебиторскую задолженность, единиц	Просроченная дебиторская задолженность	из нее:
			покупателей
Всего	102	1054,3	987,4
из него:			
сельское хозяйство, охота и лесное хозяйство	12	165,9	164,3
обрабатывающие производства	25	291,9	254,6
из них:			
производство пищевых продуктов, включая напитки, и табака	6	80,8	77,8
производство прочих неметаллических минеральных продуктов	4	14,4	14,4
производство машин и оборудования (без производства оружия и боеприпасов)	4	29,3	16,9
производство электрооборудования, электронного и оптического оборудования	6	71,9	64,8
производство и распределение электроэнергии, газа и воды	33	499,7	486,2
оптовая и розничная торговля; ремонт автотранспортных средств, мотоциклов, бытовых изделий и предметов личного пользования	8	47,7	35,8
в том числе:			

	Количество организаций, имеющих просроченную дебиторскую задолженность, единиц	Просроченная дебиторская задолженность	из нее:
			покупателей
розничная торговля, кроме торговли автотранспортными средствами и мотоциклами, ремонт бытовых изделий и предметов личного пользования ¹⁾	5	9,7	...
транспорт и связь	4	12,5	12,4
операции с недвижимым имуществом, аренда и предоставление услуг	7	12,1	12,1
предоставление прочих коммунальных, социальных и персональных услуг	5	3,8	2,1

¹⁾ Знак (...) означает, что данные не публикуются в целях обеспечения конфиденциальности первичных статистических данных, полученных от организаций, в соответствии с Федеральным законом от 29.11.2007 № 282-ФЗ «Об официальном статистическом учете и системе государственной статистики в Российской Федерации» (ст.4 п.5; ст.9 п.1).

Превышение кредиторской задолженности над дебиторской в ноябре 2013 года характеризуется следующими данными:

(на конец месяца, млн. рублей)

	Кредиторская задолженность	Дебиторская задолженность	Превышение кредиторской задолженности над дебиторской	
			всего	в % к дебиторской задолженности
Всего	30877,0	19042,9	11834,1	62,1
из него:				
сельское хозяйство, охота и лесное хозяйство	3757,6	3026,6	731,0	24,2
добыча полезных ископаемых	240,5	111,8	128,7	115,1
обрабатывающие производства	18689,2	9412,2	9277,0	98,6
из них:				

	Кредиторская задолженность	Дебиторская задолженность	Превышение кредиторской задолженности над дебиторской	
			всего	в % к дебиторской задолженности
производство пищевых продуктов, включая напитки, и табака	6295,7	3234,2	3061,5	94,7
текстильное и швейное производство	427,8	295,8	132,0	44,6
обработка древесины и производство изделий из дерева	155,4	52,5	102,9	196,0
целлюлозно-бумажное производство, издательская и полиграфическая деятельность	865,8	118,3	747,5	в 6,3 р.
производство прочих неметаллических минеральных продуктов	1657,3	857,1	800,2	93,4
металлургическое производство и производство готовых металлических изделий	434,3	140,3	294,0	в 2,1 р.
производство машин и оборудования (без производства оружия и боеприпасов)	1558,0	549,0	1009,0	183,8
производство электрооборудования, электронного и оптического оборудования	6445,3	3598,3	2847,0	79,1
производство и распределение электроэнергии, газа и воды	2258,9	2304,6	-45,7	-
строительство	389,8	296,6	93,2	31,4
оптовая и розничная торговля; ремонт автотранспортных средств, мотоциклов, бытовых изделий и предметов личного пользования	4189,0	2943,2	1245,8	42,3
в том числе:				

	Кредиторская задолженность	Дебиторская задолженность	Превышение кредиторской задолженности над дебиторской	
			всего	в % к дебиторской задолженности
торговля автотранспортными средствами и мотоциклами, их техническое обслуживание и ремонт	1192,4	127,6	1064,8	в 8,3 р.
оптовая торговля, включая торговлю через агентов, кроме торговли автотранспортными средствами и мотоциклами	1959,2	2410,3	-451,1	-
розничная торговля, кроме торговли автотранспортными средствами и мотоциклами; ремонт бытовых изделий и предметов личного пользования	1037,4	405,2	632,2	156,0
гостиницы и рестораны	73,6	21,8	51,8	в 2,4 р.
транспорт и связь	964,6	771,8	192,8	25,0
операции с недвижимым имуществом, аренда и предоставление услуг	172,1	92,3	79,8	86,5
образование	17,1	7,2	9,9	137,5
здравоохранение и предоставление социальных услуг	55,2	27,9	27,3	97,8
предоставление прочих коммунальных, социальных и персональных услуг	69,5	26,9	42,6	158,4

СОЦИАЛЬНАЯ СФЕРА

УРОВЕНЬ ЖИЗНИ НАСЕЛЕНИЯ

В ноябре 2013 года объем денежных доходов населения по предварительным данным сложился в размере 12192,8 млн. рублей и увеличился на 12,4 процента по сравнению с соответствующим периодом 2012 года. Население израсходовало на покупку товаров и оплату услуг 9439,5 млн. рублей, что на 11 процентов больше, чем в ноябре 2012 года.

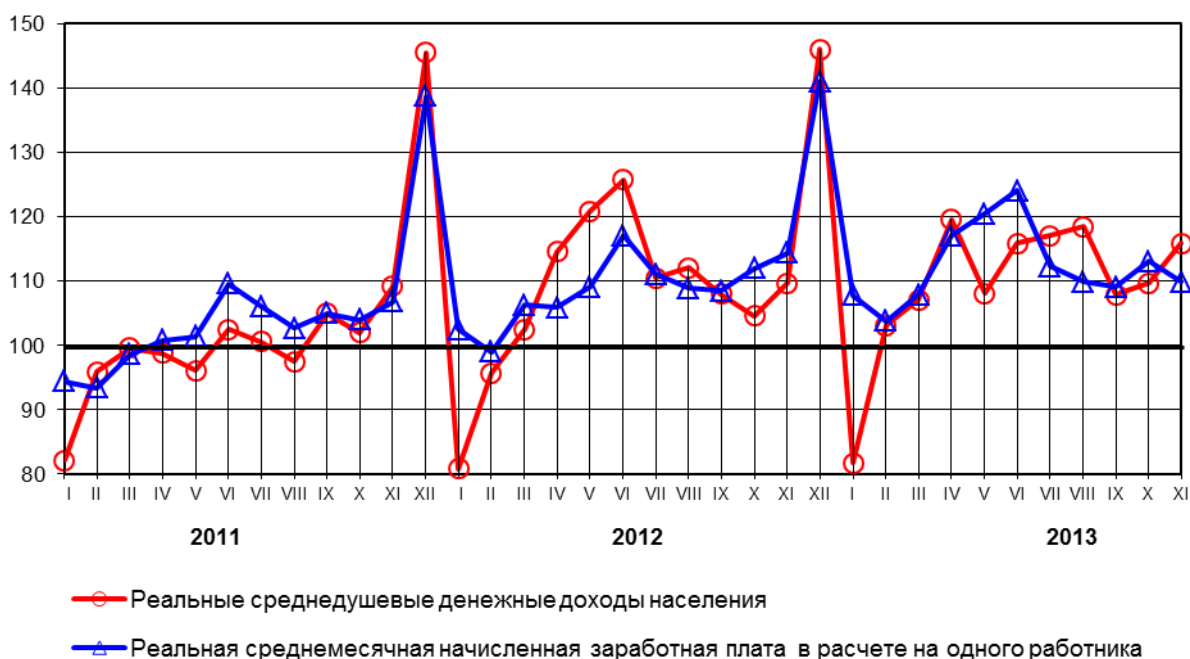
Основные показатели, характеризующие уровень жизни населения:

	Ноябрь 2013	В % к		Справочно	
		ноябрю 2012	октябрю 2013	ноябрь 2012 в % к	
				ноябрю 2011	октябрю 2012
Денежные доходы (в среднем на душу населения) ¹⁾ , рублей	18431,8	113,4	106,1	107,6	105,4
Реальные располагаемые денежные доходы ¹⁾	х	103,8	105,3	99,8	104,8
Среднемесячная начис- ленная заработная плата одного работника ²⁾ :					
номинальная, рублей	19419	106,1	97,7	113,9	102,6
реальная	х	98,9	97,2	106,3	102,0

¹⁾ Предварительные данные.

²⁾ За периоды 2013г. - оценка.

Динамика основных показателей реальных доходов населения
(в процентах к среднемесячному значению 2010 года)



ДЕНЕЖНЫЕ ДОХОДЫ

Реальные располагаемые денежные доходы (доходы за вычетом обязательных платежей, скорректированные на индекс потребительских цен), по оценке, в ноябре 2013 года по сравнению с соответствующим периодом 2012 года возросли на 3,8 процента.

Динамика реальных располагаемых денежных доходов¹⁾:

¹⁾ Предварительные данные.

	В % к	
	соответствующему периоду предыдущего года	предыдущему периоду
2012 год		
Январь	96,9	57,9
Февраль	98,2	116,8
Март	101,5	106,1
I квартал	99,0	78,7
Апрель	114,0	113,5
Май	124,9	105,5
Июнь	122,1	103,7
II квартал	120,3	130,1
I полугодие	110,1	-
Июль	107,6	86,1
Август	112,6	102,4
Сентябрь	101,4	97,2
III квартал	107,1	90,3
Январь-сентябрь	109,0	-
Октябрь	103,1	97,6
Ноябрь	99,8	104,8
Декабрь	101,8	130,3
IV квартал	102,5	111,0
Год	107,0	-
2013 год		
Январь	100,9	57,4
Февраль	107,6	124,6
Март	105,2	103,7
I квартал	104,7	81,2
Апрель	103,9	112,2
Май	88,1	89,5
Июнь	91,5	107,7
II квартал	94,3	117,0
I полугодие	98,8	-
Июль	106,9	100,6
Август	105,7	101,2
Сентябрь	99,3	91,3
III квартал	104,0	99,6
Январь-сентябрь	100,6	-
Октябрь	103,3	101,5
Ноябрь	103,8	105,3

В ноябре 2013 года **номинальные денежные доходы населения** сложились в сумме 12192,8 млн. рублей и увеличились по сравнению с ноябрем 2012 года на 12,4 процента, **денежные расходы населения** – соответственно 11668,4 млн. рублей и на 9,2 процента. Превышение денежных расходов населения над доходами составило 524,4 млн. рублей.

Средняя номинальная заработная плата и ее дифференциация

Средняя номинальная заработная плата, начисленная за ноябрь 2013 года, по оценке, составила 19419,4 рубля и уменьшилась по сравнению с предыдущим месяцем на 2,3 процента, а по сравнению с ноябрем 2012 года увеличилась на 6,1 процента.

Изменение номинальной и реальной среднемесячной заработной платы характеризуется следующими данными:

	Среднемесячная номинальная начисленная заработная плата, рублей	В % к		Реальная заработная плата в % к	
		соответствующему периоду предыдущего года	предыдущему месяцу	соответствующему периоду предыдущего года	предыдущему месяцу
2012 год					
Январь ¹⁾	15885	112,3	72,8	108,3	72,5
Февраль ¹⁾	15429	113,1	95,8	109,2	95,3
Март	16659	112,4	107,1	108,7	106,5
I квартал	16106	113,4		109,5	
Апрель	16673	111,8	100,6	108,2	100,2
Май	17218	114,4	103,3	110,6	103,0
Июнь	18591	113,9	107,9	109,9	107,3
I полугодие	16782	113,3		109,5	
Июль	17880	113,4	96,0	107,8	94,7
Август	17609	111,6	94,8	105,4	94,3
Сентябрь	17662	109,1	100,3	101,9	99,6
Январь-сентябрь	17174	113,2		108,5	
Октябрь	18337	114,5	103,6	107,0	103,1
Ноябрь	18821	113,9	102,6	106,3	102,0
Декабрь	23360	109,4	124,1	102,0	123,2
Январь-декабрь	17922	112,9		107,4	
2013 год					
Январь	18077	109,6	77,4	101,3	76,5
Февраль	17519	107,5	96,9	99,3	96,2
Март	18289	106,9	104,3	98,7	103,6
I квартал	17968	108,0		99,7	

	Среднемесячная номинальная начисленная заработная плата, рублей	В % к		Реальная заработная плата в % к	
		соответствующему периоду предыдущего года	предыдущему месяцу	соответствующему периоду предыдущего года	предыдущему месяцу
Апрель	19931	113,7	104,6	105,1	104,1
Май	20643	115,0	104,3	105,9	103,6
Июнь	21325	110,4	103,3	101,9	102,9
I полугодие	19397	111,2		102,7	
Июль	19490	108,2	94,3	100,4	93,5
Август	19104	111,8	98,4	103,9	98,2
Сентябрь	19040	111,0	99,7	103,6	99,4
Январь-сентябрь	19254	110,4		102,2	
Октябрь	19886	111,6	104,4	103,9	103,6
Ноябрь	19419	106,1	97,7	98,9	97,2
Январь-ноябрь	19324	110,1		102,0	

¹⁾ С учетом корректировки по итогам сплошного обследования субъектов малого предпринимательства за 2010 год.

В ноябре 2013 года уровень среднемесячной начисленной заработной платы работников здравоохранения и предоставления социальных услуг составил к среднеобластному уровню 90,6 процента, работников образования – 87,6 процента (в ноябре 2012 года – соответственно 84,5% и 72,8%).

Ниже приводятся данные о начисленной средней заработной плате (без выплат социального характера) по чистым видам экономической деятельности в расчете на одного работника:

	Ноябрь 2013			Январь-ноябрь 2013		
	рублей	в % к		рублей	в % к	
		октябрю 2013	ноябрю 2012		январю-ноябрю 2012	среднеобластному уровню среднемесячной заработной платы
Всего по области	19419,4	97,7	106,1	19324,4	110,1	100,0
Сельское хозяйство, охота и лесное хозяйство	10871,3	97,4	105,8	12171,1	105,0	63,0

	Ноябрь 2013			Январь-ноябрь 2013		
	рублей	в % к		рублей	в % к	
		октябрю 2013	ноябрю 2012		январю-ноябрю 2012	среднеобластному уровню среднемесячной заработной платы
Рыболовство, рыбоводство	10104,1	100,0	116,0	9775,3	118,1	50,6
Добыча полезных ископаемых	16340,6	82,8	100,5	18132,5	108,2	93,8
из них:						
добыча топливно-энергетических полезных ископаемых	20083,0	80,9	108,0	22075,4	113,9	114,2
добыча полезных ископаемых, кроме топливно-энергетических	13360,3	84,2	92,6	15039,6	102,4	77,8
Обрабатывающие производства	18018,5	96,3	106,5	18088,0	107,1	93,6
из них:						
производство пищевых продуктов, включая напитки и табака	13826,5	96,9	101,6	14120,9	101,3	73,1
текстильное и швейное производство	17400,2	93,9	114,6	17464,1	114,0	90,4
производство кожи, изделий из кожи и производство обуви	17214,3	102,0	159,8	15933,7	135,4	82,5
обработка древесины и производство изделий из дерева	8925,7	101,7	101,4	9333,3	105,9	48,3

	Ноябрь 2013			Январь-ноябрь 2013		
	рублей	в % к		рублей	в % к	
		октябрю 2013	ноябрю 2012		январю-ноябрю 2012	среднеобластному уровню среднемесячной заработной платы
целлюлозно-бумажное производство; издательская и полиграфическая деятельность	16706,0	98,0	105,1	16819,7	105,7	87,0
химическое производство	12595,2	100,0	124,9	13080,3	121,6	67,7
производство резиновых и пластмассовых изделий	19326,8	99,1	98,5	17959,6	102,7	92,9
производство прочих неметаллических минеральных продуктов	16074,9	91,4	99,3	17078,3	105,1	88,4
металлургическое производство и производство готовых металлических изделий	22263,6	97,9	106,5	23946,3	105,5	123,9
производство машин и оборудования	23015,8	102,1	120,9	20525,2	113,0	106,2
производство электрооборудования, электронного и оптического оборудования	20792,1	94,1	102,3	21015,3	104,8	108,8
производство транспортных средств и оборудования	19671,0	95,8	101,3	19685,9	115,5	101,9

	Ноябрь 2013			Январь-ноябрь 2013		
	рублей	в % к		рублей	в % к	
		октябрю 2013	ноябрю 2012		январю-ноябрю 2012	среднеобластному уровню среднемесячной заработной платы
прочие производства	21018,8	98,6	110,6	21277,0	105,7	110,1
Производство и распределение электроэнергии, газа и воды	20616,7	100,0	108,7	21440,7	108,7	111,0
Строительство	16734,9	97,6	110,9	16220,5	104,9	83,9
Оптовая и розничная торговля; ремонт автотранспортных средств, мотоциклов, бытовых изделий и предметов личного пользования	15853,9	91,8	111,4	16233,1	111,2	84,0
из них:						
торговля автотранспортными средствами и мотоциклами, их техническое обслуживание и ремонт	25889,9	71,3	101,6	27895,7	107,0	144,4
оптовая торговля, включая торговлю через агентов, кроме торговли автотранспортными средствами и мотоциклами	15887,3	100,2	114,4	15403,4	112,8	79,7

	Ноябрь 2013			Январь-ноябрь 2013		
	рублей	в % к		рублей	в % к	
		октябрю 2013	ноябрю 2012		январю-ноябрю 2012	среднеобластному уровню среднемесячной заработной платы
розничная торговля, кроме торговли автотранспортными средствами и мотоциклами; ремонт бытовых изделий и предметов личного пользования	14197,1	96,8	113,6	14621,9	111,8	75,7
Гостиницы и рестораны	12307,4	99,2	104,7	12442,8	105,9	64,4
Транспорт и связь	22450,9	94,1	106,4	22827,2	106,2	118,1
в том числе связь	19404,7	103,1	107,7	18976,7	108,8	98,2
Финансовая деятельность	35769,0	113,1	103,1	35817,3	104,1	185,3
Операции с недвижимым имуществом, аренда и предоставление услуг	16842,2	99,5	115,4	16675,8	115,0	86,3
Государственное управление и обеспечение военной безопасности; социальное страхование	31241,2	95,4	90,9	28937,9	111,6	149,7
Образование	17001,7	102,2	124,1	15905,8	121,3	82,3
Здравоохранение и предоставление социальных услуг	17592,8	102,9	110,8	16873,2	115,5	87,3

	Ноябрь 2013			Январь-ноябрь 2013		
	рублей	в % к		рублей	в % к	
		октябрю 2013	ноябрю 2012		январю-ноябрю 2012	среднеобластному уровню среднемесячной заработной платы
Предоставление прочих коммунальных, социальных и персональных услуг	15043,5	107,6	122	14048,5	117,3	72,7

Просроченная задолженность по заработной плате (по данным, полученным от организаций, кроме субъектов малого предпринимательства)

Суммарная задолженность по заработной плате по организациям наблюдаемых видов экономической деятельности по состоянию на 1 января 2014 года составила 9312 тыс. рублей и по сравнению с 1 декабря 2013 года увеличилась на 42,7 процента.

Общая сумма просроченной задолженности составляет в среднем по области 2,5 месячного фонда заработной платы работников организаций, имеющих просроченную задолженность по заработной плате работникам.

На 1 января 2014 года вся сумма просроченной задолженности по заработной плате работников сложилась из-за отсутствия собственных средств организаций. Из общей суммы просроченной задолженности по заработной плате по состоянию на 1 января 2014 года, задолженность за 2012 год составила 1464 тыс. рублей (15,7%).

Динамика просроченной задолженности по заработной плате представлена в таблице:

(на начало месяца)

	Просроченная задолженность по заработной плате		В том числе задолженность				Численность работников, перед которыми имеется просроченная задолженность по заработной плате, человек
	тыс. рублей	в % к предыдущему месяцу	из-за несвоевременного получения денежных средств из бюджетов всех уровней		из-за отсутствия собственных средств		
			тыс. рублей	в % к предыдущему месяцу	тыс. рублей	в % к предыдущему месяцу	
2013 год							
Январь	13469	42,3	-	-	13469	42,3	700

	Просроченная задолженность по заработной плате		В том числе задолженность				Численность работников, перед которыми имеется просроченная задолженность по заработной плате, человек
			из-за несвоевременного получения денежных средств из бюджетов всех уровней		из-за отсутствия собственных средств		
	тыс. рублей	в % к предыдущему месяцу	тыс. рублей	в % к предыдущему месяцу	тыс. рублей	в % к предыдущему месяцу	
Февраль	14581	108,3	-	-	14581	108,3	791
Март	23233	159,3	-	-	23233	159,3	1575
Апрель	29751	128,1	-	-	29751	128,1	1846
Май	9848	33,1	-	-	9848	33,1	446
Июнь	17687	179,6	-	-	17687	179,6	906
Июль	35128	198,6	-	-	35128	198,6	1841
Август	32087	91,3	-	-	32087	91,3	1079
Сентябрь	45009	140,3	-	-	45009	140,3	1338
Октябрь	48556	107,9	-	-	48556	107,9	1410
Ноябрь	7058	14,5	-	-	7058	14,5	499
Декабрь	6524	92,4	-	-	6524	92,4	532
2014 год							
Январь	9312	142,7	-	-	9312	142,7	416

По состоянию на 1 января 2014 года просроченная задолженность по заработной плате работников отмечена в 3 районах области и городах Псков и Великие Луки (по состоянию на 1 декабря 2013 года - в 6 районах области и городе Пскове).

Просроченная задолженность по заработной плате по наблюдаемым видам экономической деятельности на 1 января 2014 года представлена в таблице:

	Тыс. рублей	В % к 1 декабря 2013
Всего	9312	142,7
в том числе:		
сельское хозяйство, охота и лесозаготовки	879	39,1
обрабатывающие производства	6307	в 6,9 р.
строительство	2126	80,1

ИСПОЛЬЗОВАНИЕ ДЕНЕЖНЫХ ДОХОДОВДинамика денежных доходов и расходов населения¹⁾:

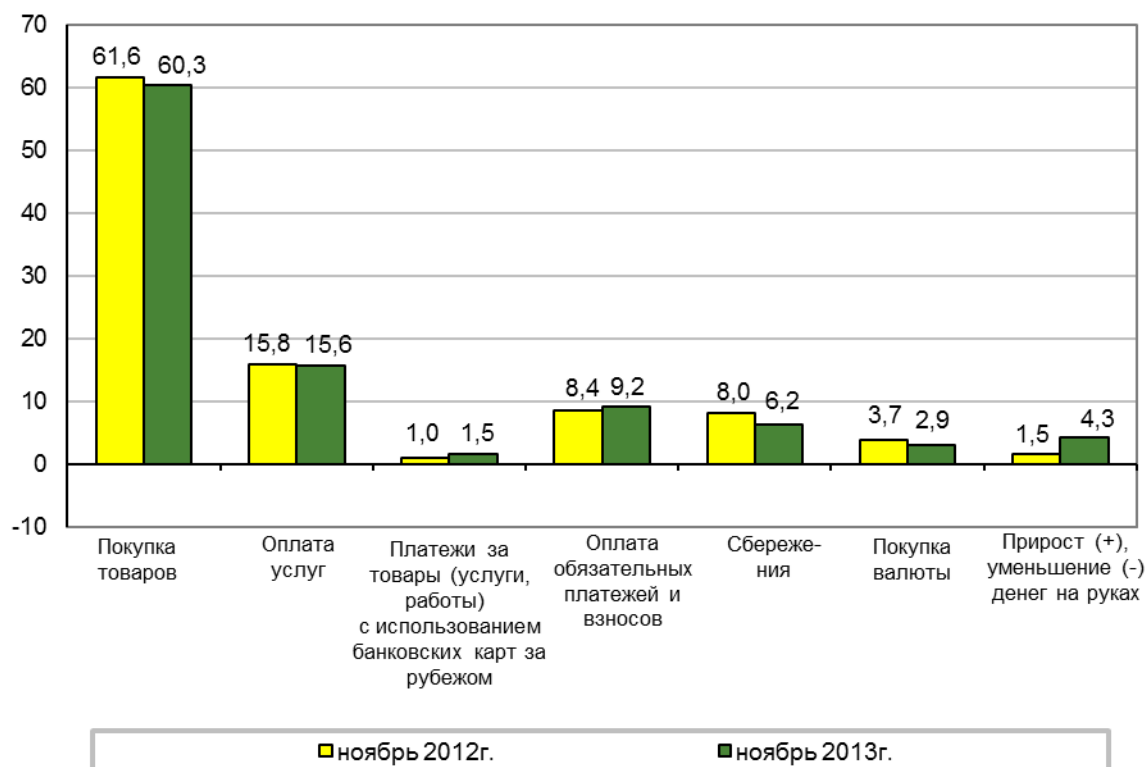
(млн.рублей)

	Денежные доходы населения	Денежные расходы населения	Превышение денежных доходов над расходами (+) или расходов над доходами (-)
2012 год			
Январь	7530,0	8429,7	-899,7
Февраль	8960,9	8673,3	+287,6
Март	9650,8	9397,8	+253,0
I квартал	26141,7	26500,8	-359,1
Апрель	10837,9	10304,0	+533,9
Май	11461,0	11552,1	-91,1
Июнь	11994,9	11628,7	+366,2
II квартал	34293,8	33484,8	+809,0
I полугодие	60435,5	59985,6	+449,9
Июль	10679,2	11322,0	-642,8
Август	10905,8	11572,3	-666,5
Сентябрь	10567,8	10638,5	-70,7
III квартал	32152,8	33532,8	-1380,0
Январь-сентябрь	92588,3	93518,4	-930,1
Октябрь	10286,3	10668,8	-382,5
Ноябрь	10844,4	10683,9	+160,5
Декабрь	14540,3	12901,4	+1638,9
IV квартал	35671,0	34254,1	+1416,9
Год	128259,3	127772,5	+486,8
2013 год			
Январь	8163,3	9472,7	-1309,4
Февраль	10369,6	9998,3	+371,3
Март	10817,7	10713,9	+103,8
I квартал	29350,6	30184,9	-834,3
Апрель	12124,9	11103,9	+1021,0
Май	11040,0	11464,2	-424,2
Июнь	11871,3	11576,9	+294,4
II квартал	35036,2	34145,0	+891,2
I полугодие	64386,8	64329,9	+56,9
Июль	12102,1	12566,2	-464,1
Август	12273,2	12540,9	-267,7

	Денежные доходы населения	Денежные расходы населения	Превышение денежных доходов над расходами (+) или расходов над доходами (-)
Сентябрь	11213,9	11706,6	-492,7
III квартал	35589,2	36813,7	-1224,5
Январь-сентябрь	99976,0	101143,6	-1167,6
Октябрь	11496,7	11833,7	-337,0
Ноябрь	12192,8	11668,4	524,4

¹⁾ Предварительные данные.

Изменения в структуре использования денежных доходов населения (в % к денежным доходам)



ЗАНЯТОСТЬ И БЕЗРАБОТИЦА

ЗАНЯТОСТЬ

По данным выборочного обследования населения по проблемам занятости в среднем за сентябрь - ноябрь 2013 года численность экономически активного населения оценивалась 349,2 тыс. человек. В их числе 324,6 тыс. человек (93%) были заняты в экономике и 24,5 тыс. человек (7%) не имели занятия, но активно его искали и в соответствии с методологией Международной Организации Труда классифицировались как безработные:

	Сентябрь-ноябрь 2013
Численность экономически активного населения - всего, тыс. чел.	349,2
в том числе:	
занятые в экономике	324,6
безработные	24,5
Уровень экономической активности (экономически активное население к численности населения в возрасте 15-72 года), %	68,3
Уровень занятости (занятое население к численности населения в возрасте 15-72 года), %	63,5
Уровень безработицы (безработные к численности экономически активного населения в возрасте 15-72 года), %	7,0

В ноябре 2013 года из общего числа замещенных рабочих мест в крупных и средних организациях работало 151,4 тыс. штатных работников (без учета совместителей). Кроме того, привлекалось на условиях совместительства и по договорам гражданско-правового характера 7,6 тыс. человек (в эквиваленте полной занятости). Число замещенных рабочих мест работниками списочного состава, совместителями и лицами, выполнявшими работы по договорам гражданско-правового характера, составило в ноябре 2013 года 159 тысяч и по сравнению с октябрём 2013 года уменьшилось на 0,1 процента.

Данные о количестве замещенных рабочих мест в крупных и средних организациях (без организаций, не являющихся субъектами малого предпринимательства, средняя численность работников которых не превышает 15 человек) по чистым видам экономической деятельности в ноябре 2013 года приведены в таблице:

	Всего замещенных рабочих мест	В том числе			Число замещенных рабочих мест в % к ноябрю 2012
		работников списочного состава (без внешних совместителей)	внешних совместителей	работников, выполнявших работы по договорам	
Всего по области	158985	151425	2873	4686	96,6
Сельское хозяйство, охота и лесное хозяйство	6051	5702	32	317	91,1
Добыча полезных ископаемых	471	450	7	14	103,1
из них:					

	Всего за- мещенных рабочих мест	В том числе			Число за- мещенных рабочих мест в % к ноябрю 2012
		работни- ков спи- сочного состава (без внеш- них совме- стителей)	внешних совмести- телей	работни- ков, вы- полняв- ших рабо- ты по до- говорам	
добыча топливно- энергетических по- лезных ископаемых	245	228	7	10	101,2
добыча полезных ископаемых, кроме топливно-энергети- ческих	211	211	-	-	98,6
Обрабатывающие производства	27515	226773	121	621	94,1
из них:					
производство пище- вых продуктов, включая напитки и табака	6675	6593	25	57	97,6
текстильное и швейное производ- ство	1334	1326	2	6	94,1
обработка древеси- ны и производство изделий из дерева	639	637	2	-	94,2
целлюлозно- бумажное произ- водство; издатель- ская и полиграфиче- ская деятельность	499	419	2	78	88,2
производство рези- новых и пластмас- совых изделий	665	393	5	267	96,2
производство про- чих неметалличе- ских минеральных продуктов	2964	2953	10	2	89,5
металлургическое производство и производство гото- вых металлических изделий	1546	1516	6	24	110,2

	Всего за- мещенных рабочих мест	В том числе			Число за- мещенных рабочих мест в % к ноябрю 2012
		работни- ков спи- сочного состава (без внеш- них совме- стителей)	внешних совмести- телей	работни- ков, вы- полняв- ших рабо- ты по до- говорам	
производство ма- шин и оборудования	2512	2428	22	62	75,7
производство элек- трооборудования, электронного и оп- тического оборудо- вания	8693	8526	45	122	95,4
производство транспортных средств и оборудо- вания	533	532	1	-	90
прочие производ- ства	917	914	-	3	111,2
Производство и рас- пределение электро- энергии, газа и воды	9996	9720	126	149	98,4
Строительство	2654	2590	13	51	99,2
Оптовая и розничная торговля; ремонт ав- тотранспортных средств, мотоциклов, бытовых изделий и предметов личного пользования	13572	13177	86	309	99,6
из них:					
торговля автотранс- портными сред- ствами и мотоцик- лами, их техниче- ское обслуживание и ремонт	1310	1295	9	3	97,7
оптовая торговля, включая торговлю через агентов, кроме торговли автотранс- портными сред- ствами и мотоцик- лами	2104	2030	33	41	100,5

	Всего замещенных рабочих мест	В том числе			Число замещенных рабочих мест в % к ноябрю 2012
		работников списочного состава (без внешних совместителей)	внешних совместителей	работников, выполнявших работы по договорам	
розничная торговля, кроме торговли автотранспортными средствами и мотоциклами; ремонт бытовых изделий и предметов личного пользования	10158	9852	44	262	99,7
Гостиницы и рестораны	2458	2336	12	111	99,9
Транспорт и связь	15942	15547	98	297	94,5
в том числе связь	3598	3529	36	33	97,3
Финансовая деятельность	4075	3487	23	565	99,3
Операции с недвижимым имуществом, аренда и предоставление услуг	3700	3419	92	189	101,3
Государственное управление и обеспечение военной безопасности; социальное страхование	21501	20783	108	611	99,0
Образование	23783	22203	1145	435	96,6
Здравоохранение и предоставление социальных услуг	20854	19583	652	620	96,6
Предоставление прочих коммунальных, социальных и персональных услуг	6423	5665	259	401	93,6

ЗАРЕГИСТРИРОВАННАЯ БЕЗРАБОТИЦА

На конец декабря 2013 года численность незанятых граждан, обратившихся в государственные учреждения службы занятости за содействием в поиске подходящей работы, составила 4947 человек, из них 4505 человек имели статус безработного. Уровень официально зарегистрированной безработицы составил 1,3 процента к экономически активному населению.

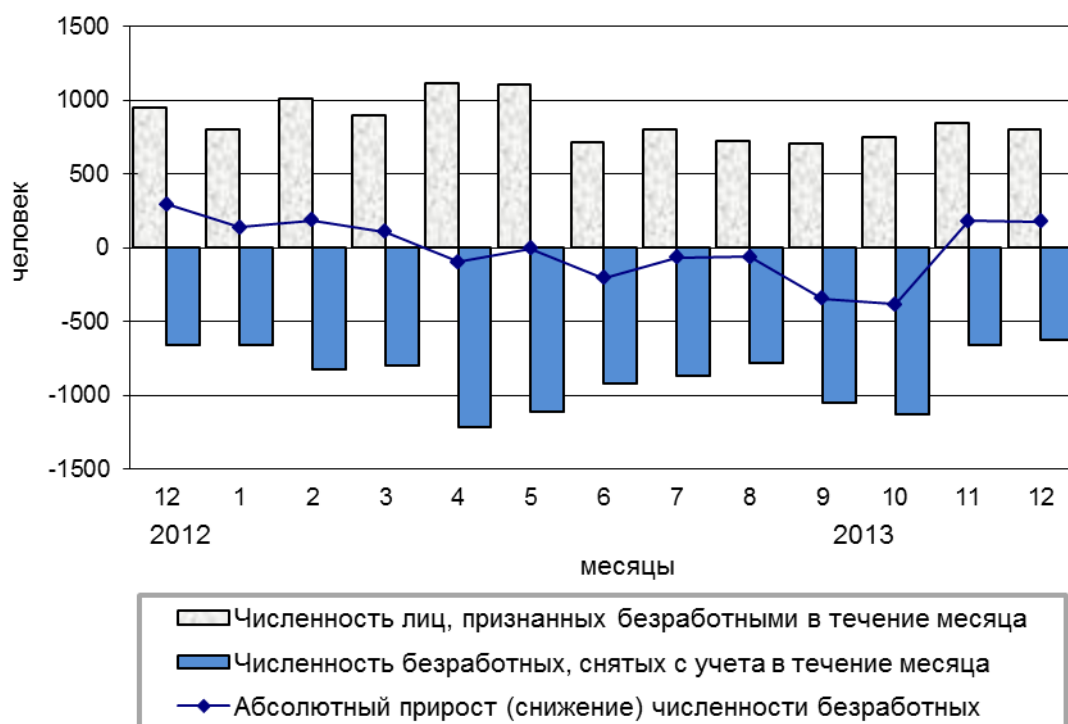
Число незанятых граждан, обратившихся в государственные учреждения службы занятости за содействием в поиске подходящей работы, по данным Государственного комитета Псковской области по труду и занятости населения приводится в таблице:

(на конец месяца)

	Численность не занятых трудовой деятельностью граждан, человек	Из них имеют статус безработного		
		человек	в % к	
			соответствующему периоду предыдущего года	предыдущему периоду
2012 год				
Январь	7238	6143	79,5	101,5
Февраль	7497	6425	79,8	104,6
Март	6962	6197	78,8	96,5
Апрель	6478	5828	77,4	94,0
Май	6180	5586	78,1	95,8
Июнь	5781	5347	81,1	95,7
Июль	5717	5184	78,5	97,0
Август	5458	4951	80,0	95,5
Сентябрь	5252	4688	80,0	94,7
Октябрь	4990	4237	77,0	90,4
Ноябрь	5376	4574	81,6	108,0
Декабрь	5276	4867	80,4	106,4
2013 год				
Январь	5921	5007	81,5	102,9
Февраль	5997	5193	80,8	103,7
Март	6058	5299	85,5	102,0
Апрель	5788	5202	89,3	98,2
Май	5754	5200	93,1	100,0
Июнь	5525	4996	93,4	96,1
Июль	5499	4930	95,1	98,7
Август	5393	4869	98,3	98,8
Сентябрь	5137	4526	96,5	93,0
Октябрь	4845	4146	97,9	91,6
Ноябрь	5031	4329	94,6	104,4
Декабрь	4947	4505	92,6	104,1

В декабре 2013 года получили статус безработного 801 человек, трудоустроено 283 человека. Размеры трудоустройства безработных были на 3 человека или на 1,1 процента больше, чем в декабре 2012 года.

Движение численности безработных, зарегистрированных в государственных учреждениях службы занятости



На конец декабря 2013 года нагрузка незанятого населения, обратившегося в поиске подходящей работы в государственные учреждения службы занятости, на одну заявленную вакансию составила 0,8 человека.

Динамика потребности в работниках, заявленной работодателями в службы занятости, приводится в таблице:

(на конец месяца)

	Потребность работодателей, заявленная в службу занятости, человек	Нагрузка незанятого населения, обратившегося в поиске подходящей работы, на одну заявленную вакансию		
		человек	в % к	
			соответствующему периоду предыдущего года	предыдущему периоду
2012 год				
Январь	5564	1,3	61,9	100,0
Февраль	5681	1,3	65,0	100,0
Март	6957	1,0	55,6	76,9
Апрель	10580	0,6	54,5	60,0
Май	9814	0,6	50,0	100,0
Июнь	8929	0,6	54,5	100,0
Июль	8008	0,7	63,6	116,7
Август	7632	0,7	63,6	100,0
Сентябрь	7437	0,7	70,0	100,0

	Потребность работодателей, заявленная в службу занятости, человек	Нагрузка незанятого населения, обратившегося в поиске подходящей работы, на одну заявленную вакансию		
		человек	в % к	
			соответствующему периоду предыдущего года	предыдущему периоду
Октябрь	7019	0,7	63,6	100,0
Ноябрь	6302	0,9	75,0	128,6
Декабрь	5691	0,9	69,2	100,0
2013 год				
Январь	6054	1,0	76,9	111,1
Февраль	6902	0,9	69,2	90,0
Март	7431	0,8	80,0	88,9
Апрель	9983	0,6	100,0	75,0
Май	7790	0,7	116,7	116,7
Июнь	7663	0,7	116,7	100,0
Июль	7617	0,7	100,0	100,0
Август	7448	0,7	100,0	100,0
Сентябрь	7213	0,7	100,0	100,0
Октябрь	6485	0,7	100,0	100,0
Ноябрь	6265	0,8	88,9	114,3
Декабрь	6020	0,8	88,9	100,0

ЗАБОЛЕВАЕМОСТЬ НАСЕЛЕНИЯ

Заболеваемость населения отдельными инфекционными и паразитарными заболеваниями представлена по данным управления Роспотребнадзора по Псковской области:

	Число зарегистрированных случаев заболеваний в январе-ноябре			Январь-ноябрь 2013 в % к январю-ноябрю 2012
	2013	2012	прирост (+), снижение (-)	
Кишечные инфекции				
острые кишечные инфекции	377	3517	+ 260	107,4
из них:				
бактериальная дизентерия	17	37	- 20	45,9
сальмонеллезные инфекции	194	190	+ 4	102,1

	Число зарегистрированных случаев заболеваний в январе-ноябре			Январь-ноябрь 2013 в % к январю-ноябрю 2012
	2013	2012	прирост (+), снижение (-)	
Гепатиты				
острые гепатиты	17	18	- 1	94,4
из них:				
гепатит А	6	2	+ 4	в 3 р.
гепатит В	1	5	- 4	20,0
гепатит С	2	7	- 5	28,6
Некоторые инфекции, управляемые средствами специфической профилактики				
коклюш	2	3	- 1	66,7
Острые респираторно-вирусные инфекции				
острые инфекции верхних дыхательных путей	148853	134233	+ 14620	110,9
грипп	1547	148	+ 1399	в 10,5 р.
Социально значимые болезни				
сифилис	111	114	- 3	97,4
гонококковая инфекция	79	147	- 68	53,7
туберкулёз (впервые выявленный)	415	393	+ 22	105,6
болезнь, вызванная вирусом иммунодефицита человека и бессимптомный инфекционный статус, вызванный вирусом иммунодефицита человека (ВИЧ)	106	79	+ 27	134,2
педикулез	477	618	- 141	77,2

ПРЕСТУПНОСТЬ

По данным Управления Министерства внутренних дел Псковской области число зарегистрированных преступлений распределилось по видам следующим образом:

	Январь-декабрь 2013	В % к соответствующему периоду 2012	Справочно
			январь-декабрь 2012 в % к январю-декабрю 2011
Зарегистрировано преступлений, единиц	9293	89,3	92,1
в том числе:			
особо тяжкие	463	98,7	100,9
тяжкие	1670	81,5	85,5
средней тяжести	2289	80,1	76,8
небольшой тяжести	4871	96,7	106,7
из общего числа зарегистрированных преступлений по отдельным составам преступлений:			
умышленное причинение тяжкого вреда здоровью	179	81,4	115,2
изнасилование и покушение на изнасилование	11	78,6	127,3
хулиганство	11	122,2	81,8
разбой	57	93,4	75,3
грабеж	314	83,5	89,3
кража	4392	83,7	88,4
в том числе из квартир	555	70,2	92,4
вымогательство	10	43,5	92,0
присвоение или растрата	70	86,4	74,3
мошенничество	410	88,0	137,9
взяточничество	50	102,0	104,3
неправомерное завладение автомобилем или иным транспортным средством без цели хищения (угон)	193	95,5	69,2
нарушение правил дорожного движения и эксплуатации транспортных средств	223	83,5	129,6

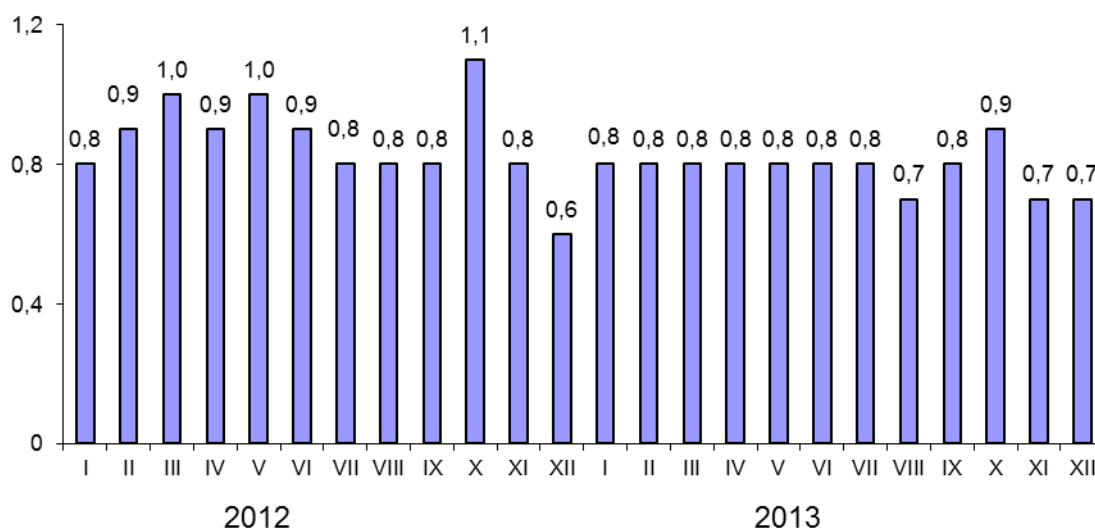
В январе-декабре зарегистрировано 4397 преступлений, предварительное следствие по которым обязательно, что на 17,8 процента ниже соответствующего периода предыдущего года. Их удельный вес составил 47,3 процента от общего числа зарегистрированных преступлений.

Зарегистрировано 39 фактов умышленного причинения тяжкого вреда здоровью, повлекших по неосторожности смерть потерпевшего, и 98 фактов нару-

шения правил дорожного движения и эксплуатации транспортных средств, повлекших по неосторожности смерть человека, двух или более лиц.

Число зарегистрированных преступлений в расчете на 100 тыс. человек населения в январе-декабре 2013 года составило 1405 преступлений против 1561 в январе-декабре 2012 года (снижение на 10%).

Число зарегистрированных преступлений, тысяч



Из общего числа преступлений, зарегистрированных в январе-декабре 2013 года, 2133 отнесено к тяжким и особо тяжким. Удельный вес подобных преступлений в общем их количестве составил 23 процента.

В январе-декабре зарегистрировано 1338 преступлений, причинивших крупный ущерб или совершенных в крупных и особо крупных размерах. Раскрываемость таких преступлений составила 49,5 процента против 55,3 процента в январе-декабре 2012 года.

Число преступлений, связанных с незаконным оборотом наркотиков, выявленных правоохранительными органами, в январе-декабре 2013 года увеличилось по сравнению с январем-декабрем 2012 года на 3 процента. При этом сократилось на 88,4 процента число таких преступлений, совершенных в особо крупных размерах. На их долю приходилось 4,2 процента всех преступлений, совершенных в этой сфере.

Преступления, связанные с незаконным оборотом наркотиков:

	Январь-декабрь 2013	В % к соответствующему периоду 2012	Справочно
			январь-декабрь 2012 в % к январю-декабрю 2011
Зарегистрировано преступлений, связанных с незаконным оборотом наркотических средств, психотропных веществ и их аналогов, сильнодействующих веществ, единиц	689	103,0	91,0
из них:			

	Январь-декабрь 2013	В % к соответствующему периоду 2012	Справочно
			январь-декабрь 2012 в % к январю-декабрю 2011
тяжкие и особо тяжкие	485	107,3	92,6
из общего числа преступлений совершены:			
в крупных и особо крупных размерах	302	48,6	89,7

Среди преступлений, связанных с незаконным оборотом наркотиков, 94,2 процента составляли факты незаконного производства, сбыта, пересылки, приобретения, хранения, перевозки, изготовления, переработки, а также нарушения правил оборота наркотических средств, психотропных веществ и их аналогов.

В январе-декабре зарегистрировано 70 преступлений, связанных с незаконным оборотом оружия (в январе-декабре 2012 года – 115 преступлений). Число фактов незаконного приобретения, передачи, сбыта, хранения, перевозки или ношения оружия, боеприпасов, взрывчатых веществ и взрывных устройств уменьшилось на 39 процентов и составило 47 единиц.

Зарегистрировано 125 экологических преступлений (на 15% меньше, чем в январе-декабре 2012 года).

Состояние преступности в общественных местах характеризуется следующими данными:

	Январь-ноябрь 2013			Справочно
	единиц	в % к январю-декабрю 2012	удельный вес от общего количества преступлений данного вида, %	январь-декабрь 2012 в % к январю-декабрю 2011
Преступления, совершенные в общественных местах	3143	91,6	33,8 ¹⁾	89,3
в том числе:				
на улицах, площадях, в парках и скверах	1995	87,6	21,5 ¹⁾	87,8
из них:				
тяжкие и особо тяжкие	378	98,7	17,7 ²⁾	82,4
из общего числа преступлений, совершенных на улицах, площадях, в парках и скверах, по отдельным видам:				

	Январь-ноябрь 2013			Справочно январь-декабрь 2012 в % к январю-декабрю 2011
	единиц	в % к январю-декабрю 2012	удельный вес от общего количества преступлений данного вида, %	
убийство и покушение на убийство	5	100,0	0,3	166,7
умышленное причинение тяжкого вреда здоровью	35	72,9	1,8	126,3
изнасилование и покушение на изнасилование	3	75,0	0,2	133,3
разбой	19	76,0	1,0	86,2
грабеж	164	86,3	8,2	86,8
кража	803	87,6	40,3	83,7
в том числе кража транс- портных средств	154	77,4	7,7	99,5
хулиганство	8	114,3	0,4	140,0
связанных с незаконным обо- ротом наркотических средств, психотропных ве- ществ и их аналогов, сильно- действующих веществ	210	110,5	10,5	74,5

¹⁾ От общего числа зарегистрированных преступлений.

²⁾ От числа зарегистрированных тяжких и особо тяжких преступлений.

Уменьшилось количество выявленных лиц, совершивших преступления по сравнению с январем-декабрем 2012 года на 1,5 процента. Характеристику лиц, совершивших преступления, отражают следующие данные:

(человек)

	Январь-декабрь 2013	В % к соответ- ствующему периоду 2012	Справочно
			январь-декабрь 2012 в % к январю-декабрю 2011
Выявлено лиц, совершивших преступления	4669	98,5	97,1
из них:			
женщины	784	110,9	91,8
мужчины	3885	96,3	98,1
несовершеннолетние	297	112,9	89,2

	Январь-декабрь 2013	В % к соответствующему периоду 2012	Справочно
			январь-декабрь 2012 в % к январю-декабрю 2011
учащиеся, студенты	310	116,5	110,8
не имеющие постоянного источника дохода	3116	98,7	96,7
из них безработные	271	74,7	102,0
ранее совершавшие преступления	2464	101,8	102,8
из них ранее судимые	1594	96,5	96,8

ДЕМОГРАФИЧЕСКАЯ СИТУАЦИЯ

Общая характеристика воспроизводства населения

В январе-ноябре 2013 года естественная убыль в расчете на 1000 населения уменьшилась на 10,7 процента по сравнению с соответствующим периодом 2012 года: в городах и поселках городского типа – на 9,5 процента, в сельской местности - на 10,5 процента. Превышение числа умерших над родившимися составило 1,7 раза, в городах и поселках городского типа – 1,5 раза, на селе – 2,1 раза (в январе-ноябре 2012 года соответственно – 1,8; 1,6; 2,2 раза).

Показатели естественного движения населения¹⁾:

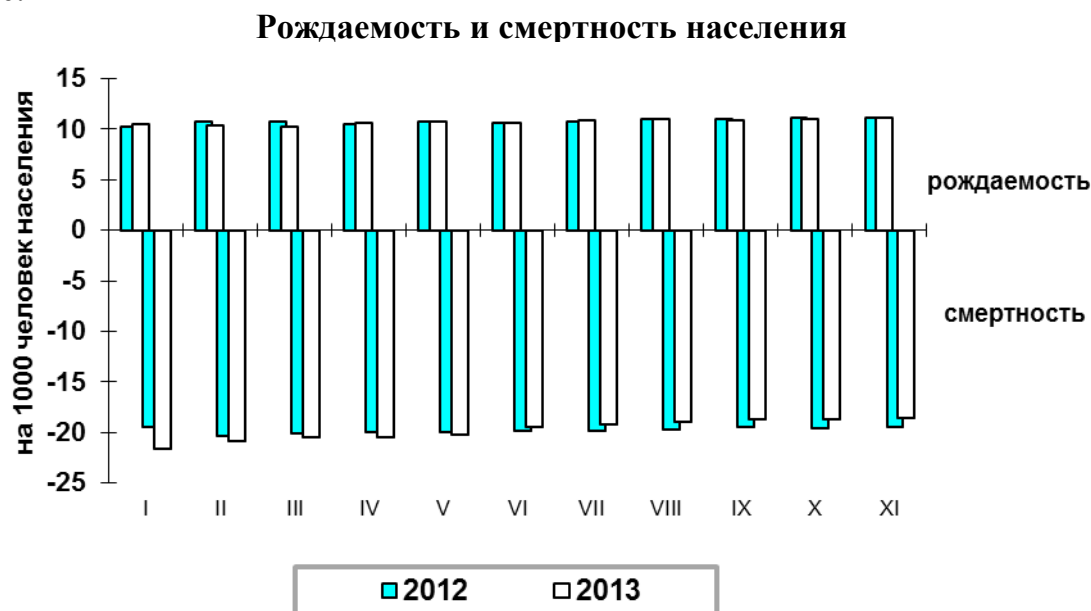
	Январь-ноябрь			
	человек		на 1000 человек населения	
	2013	2012	2013	2012
Родившихся	6677	6718	11,1	11,1
Умерших	11209	11827	18,6	19,5
в том числе детей в возрасте до 1 года	48	65	7,2 ²⁾	9,8 ²⁾
Естественная убыль	-4532	-5109	-7,5	-8,4
Браков, случаев	5186	5131	8,6	8,4
Разводов, случаев	3013	2825	5,0	4,7

¹⁾ Здесь и далее в разделе показатели месячной регистрации приведены в пересчете на год. В связи с изменениями (приказ Минздрава от 16.01.2013 №7н) к приказу Минздравсоцразвития России от 27.12.2011г. № 1687н "О медицинских критериях рождения, форме документа о рождении и порядке его выдачи" в органах ЗАГС с апреля 2013г. подлежат регистрации рождения и смерти новорожденных с экстремально низкой массой тела (менее 500 грамм), если они прожили более 168 часов после рождения (7 суток);

²⁾ На 1000 родившихся.

Общий коэффициент рождаемости в январе-ноябре 2013 года в целом по области остался на уровне соответствующего периода 2012 года, также как и в городской местности: в сельской местности увеличился на 0,9 процента. Общий коэффициент смертности по области уменьшился на 4,6 процента: в городской местности – на 3,5 процента, в сельской местности – на 5,3 процента.

Графически изменение рождаемости и смертности населения представлено ниже:



Изменение числа умерших и смертности населения от отдельных причин представлено следующими данными:

	Январь-ноябрь					
	человек			на 100 тыс. человек населения		
	2013	2012	прирост, снижение (-)	2013	2012	2013 в % к 2012
Всего умерших	11209	11827	-618	1858,1	1944,9	95,5
из них от:						
болезней системы кровообращения	6841	7318	-477	1134,0	1203,4	94,2
новообразований	1513	1534	-21	250,8	252,3	99,4
внешних причин смерти	1002	1158	-156	166,1	190,4	87,2
из них от:						
транспортных несчастных случаев всех видов	171	205	-34	28,3	33,7	84,0
случайных отравлений алкоголем	57	62	-5	9,4	10,2	92,2
самоубийств	149	137	12	24,7	22,5	109,8
убийств	70	78	-8	11,6	12,8	90,6

	Январь-ноябрь					
	человек			на 100 тыс. человек населения		
	2013	2012	прирост, снижение (-)	2013	2012	2013 в % к 2012
болезней органов пищеварения	565	590	-25	93,7	97,0	96,6
болезней органов дыхания	382	381	1	63,3	62,7	101,0
инфекционных и паразитарных болезней	102	104	-2	16,9	17,1	98,8

В январе-ноябре 2013 года на лиц, умерших от болезней системы кровообращения, приходился 61 процент всех смертей, от новообразований – 13,5 процента, от внешних причин смерти – 8,9 процента (из них от самоубийств и убийств – 21,9%, от транспортных несчастных случаев всех видов – 17,1%, от случайных отравлений алкоголем – 5,7%), от болезней органов пищеварения – 5 процентов, от болезней органов дыхания – 3,4, от инфекционных и паразитарных болезней – 0,9 процента.

Общая характеристика миграционной ситуации

В январе-ноябре 2013 года наблюдался миграционный прирост населения - 155 человек. Миграционный прирост населения сложился за счет превышения потока прибывших над выбывшими.

(человек)

	Январь-ноябрь 2013	Справочно
		январь-ноябрь 2012
Миграция – всего		
прибывшие	25065	23419
выбывшие	24910	23288
миграционный прирост (+), снижение (-)	+ 155	+ 131
в том числе:		
в пределах России		
прибывшие	22894	21327
выбывшие	23984	22255
миграционный прирост (+), снижение (-)	- 1090	- 928
из них:		

	Январь-ноябрь 2013	Справочно
		январь-ноябрь 2012
<i>внутрирегиональная</i>		
прибывшие	13261	12942
выбывшие	13261	12942
миграционный прирост (+), снижение (-)	-	-
<i>из других регионов</i>		
прибывшие	9633	8385
выбывшие	10723	9313
миграционный прирост (+), снижение (-)	- 1090	- 928
международная миграция		
прибывшие	2171	2092
выбывшие	926	1033
миграционный прирост (+), снижение (-)	+ 1245	+ 1059
в том числе:		
<i>с государствами-участни- ками СНГ</i>		
прибывшие	1688	1624
выбывшие	658	742
миграционный прирост (+), снижение (-)	+ 1030	+ 882
<i>со странами дальнего зару- бежья</i>		
прибывшие	483	468
выбывшие	268	291
миграционный прирост (+), снижение (-)	+ 215	+ 177

В январе-ноябре 2013 года число прибывших и выбывших мигрантов в Псковскую область увеличилось на 7 процентов по сравнению с аналогичным периодом 2012 года.

Число мигрантов, сменивших место жительства в пределах Псковской области, увеличилось на 319 человек (на 2,5%) по сравнению с январем-ноябрём 2012 года.

Число прибывших мигрантов за анализируемый период из других регионов России увеличилось на 14,9 процента, а число выбывших - на 15,1 процента по сравнению с аналогичным периодом 2012 года.

В январе-ноябре 2013 года отмечалось положительное сальдо международной миграции, которое составило 1245 человек, что на 186 человек больше, чем за аналогичный период 2012 года.

Показатели международной миграции:

	Январь-ноябрь 2013			Справочно январь-ноябрь 2012		
	число прибыв- ших	число выбыв- ших	миграци- онный при- рост (+), сниже- ние (-)	число прибыв- ших	число выбыв- ших	миграци- онный при- рост (+), сниже- ние (-)
Международная миграция	2171	926	+ 1245	2092	1033	+ 1059
в том числе:						
с государства- ми- участника- ми СНГ	1688	658	+ 1030	1624	742	+ 882
в том числе:						
Азербайджан	59	10	+ 49	68	8	+ 60
Армения	221	34	+ 187	202	33	+ 169
Беларусь	176	61	+ 115	201	56	+ 145
Казахстан	96	11	+ 85	85	9	+ 76
Киргизия	65	16	+ 49	100	15	+ 85
Республика Молдова	221	29	+ 192	118	11	+ 107
Таджикистан	97	20	+ 77	84	52	+ 32
Туркмения	28	23	+ 5	37	3	+ 34
Узбекистан	547	341	+ 206	471	482	- 11
Украина	178	113	+ 65	258	73	+ 185
со странами дальнего зарубежья	483	268	+ 215	468	291	+ 177
Вьетнам	183	115	+ 68	130	64	+ 66
Германия	11	8	+ 3	16	11	+ 5
Грузия	15	1	+ 14	16	1	+ 15
Латвия	112	41	+ 71	117	49	+ 68
Литва	14	9	+ 5	15	8	+ 7
Польша	1	-	+ 1	3	-	+ 3
Соединенные Штаты Америки	2	8	- 6	5	7	- 2
Эстония	107	53	+ 54	133	128	+ 5
другие страны	38	33	+ 5	33	23	+ 10

МЕТОДОЛОГИЧЕСКИЕ ПОЯСНЕНИЯ

ОБОРОТ ОРГАНИЗАЦИЙ

В оборот организаций включается стоимость отгруженных товаров собственного производства, выполненных работ и услуг собственными силами, а также выручка от продажи приобретенных на стороне товаров (без налога на добавленную стоимость, акцизов и других аналогичных платежей).

Объем отгруженных товаров собственного производства представляет собой стоимость тех товаров, которые произведены юридическим лицом и фактически в отчетном периоде отгружены или отпущены им в порядке продажи, а также прямого обмена на сторону (другим юридическим и физическим лицам), независимо от того, поступили деньги на счет продавца или нет.

Данные по этому показателю представляют совокупность организаций с соответствующим основным видом деятельности и отражают коммерческую деятельность организаций.

ДОБЫЧА ПОЛЕЗНЫХ ИСКОПАЕМЫХ, ОБРАБАТЫВАЮЩИЕ ПРОИЗВОДСТВА, ПРОИЗВОДСТВО И РАСПРЕДЕЛЕНИЕ ЭЛЕКТРОЭНЕРГИИ ГАЗА И ВОДЫ

Индекс производства - относительный показатель, характеризующий изменение масштабов производства в сравниваемых периодах. Различают индивидуальные и сводные индексы производства. Индивидуальные индексы отражают изменение выпуска одного продукта и исчисляются как отношение объемов производства данного вида продукта в натурально-вещественном выражении в сравниваемых периодах. Сводный индекс производства характеризует совокупные изменения производства всех видов продукции и отражает изменение создаваемой в процессе производства стоимости в результате изменения только физического объема производимой продукции. Для исчисления сводного индекса производства индивидуальные индексы по конкретным видам продукции поэтапно агрегируются в индексы по видам деятельности, подгруппам, группам, подклассам, классам, подразделам и разделам. Индекс промышленного производства - агрегированный индекс производства по видам деятельности "Добыча полезных ископаемых", "Обрабатывающие производства", "Производство и распределение электроэнергии, газа и воды".

Объем отгруженных товаров представляет собой стоимость тех товаров, которые произведены данным юридическим лицом и фактически отгружены (переданы) в отчетном периоде на сторону (другим юридическим и физическим лицам), включая товары, сданные по акту заказчику на месте, независимо от того, поступили деньги на счет продавца или нет.

Объем работ и услуг, выполненных собственными силами, представляет стоимость работ и услуг, оказанных (выполненных) организацией другим юридическим и физическим лицам.

Данные приводятся в фактических отпускных ценах без налога на добавленную стоимость, акцизов и других аналогичных обязательных платежей.

Группировки по видам деятельности представляют совокупность соответствующих фактических видов деятельности, осуществляемых организациями, независимо от их основного вида деятельности.

Производство промышленной продукции в натуральном выражении приводится, как правило, по валовому выпуску, то есть, включая продукцию, израсходованную на производственные нужды организации и выработанную из давальческого сырья. Давальческое сырье - это сырье, принадлежащее заказчику и

переданное на переработку другим организациям для производства из него продукции в соответствии с заключенными договорами.

Начиная с 2003 г. данные о производстве продукции в натуральном выражении приводятся с учетом деятельности физических лиц, занимающихся предпринимательской деятельностью без образования юридического лица.

СТРОИТЕЛЬСТВО

Объем выполненных работ по виду деятельности "Строительство" - это работы, выполненные организациями собственными силами по виду деятельности "Строительство" на основании договоров и (или) контрактов, заключаемых с заказчиками. В стоимость этих работ включаются работы по строительству новых объектов, капитальному и текущему ремонту, реконструкции, модернизации жилых и нежилых зданий и инженерных сооружений.

Данные приводятся с учетом объемов, выполненных субъектами малого предпринимательства, организациями министерств и ведомств, имеющих воинские подразделения, и объемов работ не наблюдаемых прямыми статистическими методами в строительстве.

К зданиям относится строительная система, состоящая из несущих и ограждающих или совмещенных (несущих и ограждающих) конструкций, образующих надземный замкнутый объем, предназначенный для проживания или пребывания людей в зависимости от функционального назначения и для выполнения различного вида производственных процессов.

Общий строительный объем зданий определяется как сумма строительного объема выше отметки плюс минус 0,00 (надземная часть) и ниже этой отметки (подземная часть). Строительный объем надземной и подземной частей здания определяется в пределах ограничивающих поверхностей, проветриваемых подполий под зданиями, проектируемыми для строительства на вечномерзлых грунтах.

Общая площадь здания определяется как сумма площадей всех этажей здания (включая технические, мансардные, цокольные и подвальные), измеренных в пределах внутренних поверхностей наружных стен, а также площадей балконов и лоджий. Площади помещений определяются по их размерам, измеряемым между отделанными поверхностями стен и перегородок в уровне пола.

Общий строительный объем и площадь жилых зданий определяется в соответствии со СНиП 31-01-2003.

Число построенных квартир - количество квартир в законченных строительством жилых домах квартирного, гостиничного типа и общежитиях, квартир в нежилых зданиях, а так же в построенных населением индивидуальных жилых домах.

Общая площадь жилых домов определяется как сумма площадей всех частей жилых помещений, включая площадь помещений вспомогательного использования, предназначенных для удовлетворения гражданами бытовых и иных нужд, связанных с их проживанием в жилом помещении, площадей лоджий, балконов, веранд, террас, подсчитываемых с соответствующими понижающими коэффициентами, а также жилых и подсобных помещений в построенных населением индивидуальных жилых домах. К помещениям вспомогательного использования относятся кухни, передние, холлы, внутриквартирные коридоры, ванны или душевые, туалеты, кладовые или хозяйственные встроенные шкафы. В домах-интернатах для престарелых и инвалидов, ветеранов, специальных домах для одиноких престарелых, детских домах к подсобным помещениям относятся столовые, буфеты, клубы, читальни, спортивные залы, приемные пункты бытового обслуживания и медицинского обслуживания.

СЕЛЬСКОЕ ХОЗЯЙСТВО, ОХОТА И ЛЕСНОЕ ХОЗЯЙСТВО

Объем производства продукции сельского хозяйства всеми сельхозпроизводителями (сельхозорганизации, крестьянские (фермерские) хозяйства, индивидуальные предприниматели, население) формируется как объем производства готовой продукции растениеводства и животноводства и изменение стоимости незавершенного производства продукции растениеводства и животноводства по видам деятельности "Растениеводство", "Животноводство", "Растениеводство в сочетании с животноводством (смешанное сельское хозяйство)".

Индекс производства продукции сельского хозяйства - относительный показатель, характеризующий изменение объема производства сельскохозяйственной продукции в сравниваемых периодах. Различают индивидуальные и сводные индексы производства. Индивидуальные индексы отражают изменение производства одного продукта и исчисляются как отношение объемов производства данного вида продукции в натуральном выражении в сравниваемых периодах. Сводный индекс производства характеризует совокупные изменения производства всех видов продукции в результате изменения только физического объема производимой продукции.

Индекс производства продукции сельского хозяйства – агрегированный индекс производства продукции растениеводства и животноводства. Для исчисления индекса производства продукции сельского хозяйства используется показатель ее объема в сопоставимых ценах предыдущего года. Индекс производства продукции сельского хозяйства рассчитывается по формуле Ласпейреса.

Производство скота и птицы на убой (в живом весе) включает проданные сельхозпроизводителями скот и птицу для забоя на мясо, а также забитые в сельскохозяйственных организациях, крестьянских (фермерских) хозяйствах, у индивидуальных предпринимателей, в хозяйствах населения.

Производство молока характеризуется фактически надоем сырым коровьим и козьим молоком. Молоко, высосанное молодняком при подсосном его содержании, в продукцию не включается.

Производство яиц включает их сбор от всех видов сельскохозяйственной птицы, в том числе и яйца, пошедшие на воспроизводство птицы (инкубация и др.).

ТРАНСПОРТ

Объем перевозок грузов автомобильным транспортом - количество грузов в тоннах, перевезенных автомобильным транспортом организаций всех видов экономической деятельности, включая предпринимателей (физических лиц) - владельцев грузовых автомобилей, осуществляющих коммерческие перевозки грузов.

Грузооборот автомобильного транспорта - объем работы автомобильного транспорта организаций всех видов экономической деятельности по перевозкам грузов, включая предпринимателей (физических лиц). Единицей измерения является тонно-километр, т.е. перемещение 1 тонны груза на 1 километр. Исчисляется суммированием произведений массы перевезенных грузов каждой перевозки в тоннах на расстояние перевозки в километрах.

Пассажиروоборот автобусов общего пользования - объем работы выполненный автобусами общего пользования по перевозкам пассажиров, включая оценку перевозок пассажиров, пользующихся правом бесплатного проезда. Единицей измерения является пассажиро-километр, т.е. перемещение одного пассажира на 1 километр. Исчисляется суммированием произведений количества пассажиров каждой перевозки на расстояние перевозки в километрах.

РОЗНИЧНАЯ ТОРГОВЛЯ

Оборот розничной торговли - выручка от продажи товаров населению для личного потребления или использования в домашнем хозяйстве за наличный расчет или оплаченных по кредитным карточкам, расчетным чекам банков, по перечислениям со счетов вкладчиков, по поручению физического лица без открытия счета, посредством платежных карт.

Стоимость товаров, проданных отдельным категориям населения со скидкой, или полностью оплаченных органами социальной защиты, включается в оборот розничной торговли в полном объеме.

Оборот розничной торговли формируется по данным сплошного федерального статистического наблюдения за организациями, не относящимися к субъектам малого предпринимательства, выборочного обследования малых предприятий розничной торговли (за исключением микропредприятий), которое проводится с месячной периодичностью, ежеквартального выборочного обследования розничных рынков, а также ежегодных выборочных обследований индивидуальных предпринимателей и микропредприятий с распространением полученных данных на генеральную совокупность объектов наблюдения.

Оборот общественного питания - выручка от продажи собственной кулинарной продукции и покупных товаров без кулинарной обработки населению для потребления, главным образом, на месте, а также организациям и индивидуальным предпринимателям для организации питания различных контингентов населения.

Оборот общественного питания формируется по данным сплошного федерального статистического наблюдения за организациями, не относящимися к субъектам малого предпринимательства, которое проводится с месячной периодичностью, ежеквартального выборочного обследования малых предприятий (за исключением микропредприятий), а также ежегодных выборочных обследований индивидуальных предпринимателей и микропредприятий с распространением полученных данных на генеральную совокупность объектов наблюдения.

Оборот розничной торговли (оборот общественного питания) включает данные как по организациям, для которых эта деятельность является основной, так и по организациям других видов деятельности, осуществляющим продажу населению товаров (кулинарной продукции) через собственные торговые заведения (заведения общественного питания), или с оплатой через свою кассу. Оборот розничной торговли, кроме того, включает стоимость товаров, проданных населению индивидуальными предпринимателями и физическими лицами на розничных рынках и ярмарках.

В соответствии с требованиями системы национальных счетов оборот розничной торговли и общественного питания организаций досчитываются на объемы скрытой деятельности.

Динамику оборота розничной торговли и общественного питания характеризует **индекс физического объема**, который определяется путем сопоставления величины оборота в сравниваемых периодах в сопоставимых ценах.

РЫНОК ПЛАТНЫХ УСЛУГ НАСЕЛЕНИЮ

Объем платных услуг населению отражает объем потребления населением различных видов услуг, оказанных резидентами российской экономики. В объеме платных услуг населению учитывается экспорт услуг и не учитывается их импорт. Статистически данный показатель измеряется суммой денежных средств, уплаченных потребителем за оказанную ему услугу. При этом оплата может производиться как самим потребителем, так и организацией, в которой работает данный потребитель, полностью или частично компенсирующей или оплачивающей

расходы по потреблению им услуги. Этот показатель формируется на основании данных форм федерального государственного статистического наблюдения и экспертной оценки скрытой и неформальной деятельности на рынке услуг по утвержденной методике.

Данные об объеме платных услуг населению в распределении по видам приведены в соответствии с Общероссийским классификатором услуг населению с учетом внесенных в него в установленном порядке изменений.

ОПТОВАЯ ТОРГОВЛЯ

Оборот оптовой торговли - стоимость отгруженных товаров, приобретенных ранее на стороне в целях перепродажи юридическим лицам и индивидуальным предпринимателям для профессионального использования (переработки или дальнейшей продажи).

Оборот оптовой торговли включает данные по организациям с основным видом экономической деятельности "оптовая торговля, включая торговлю через агентов, кроме торговли автотранспортными средствами и мотоциклами" и по организациям других видов деятельности, осуществляющих оптовую торговлю.

Оборот оптовой торговли формируется по данным сплошного федерального статистического наблюдения за организациями (предприятиями), не относящимися к субъектам малого предпринимательства, выборочного обследования малых предприятий оптовой торговли (кроме микропредприятий), которые проводятся с месячной периодичностью, ежеквартальных выборочных обследований малых предприятий всех видов деятельности (кроме микропредприятий), а также ежегодных выборочных обследований микропредприятий и индивидуальных предпринимателей с распространением полученных по выборочным обследованиям данных на генеральную совокупность объектов наблюдения.

Кроме того, в соответствии с требованиями системы национальных счетов оборот оптовой торговли досчитывается на объемы скрытой деятельности.

ИНВЕСТИЦИИ

Финансовые вложения организаций - вложения денежных средств, материальных и иных ценностей в ценные бумаги других юридических лиц, процентные облигации государственных и местных займов, уставные (складочные) капиталы других юридических лиц, созданных на территории страны или за ее пределами и т.п., а также займы, предоставленные другим юридическим лицам.

Накопленные финансовые вложения - объем накопленных финансовых вложений, произведенных юридическим лицом с начала их вложения с учетом их изъятия и выбытия в отчетном периоде.

Финансовые вложения, осуществленные организацией, в зависимости от срока погашения займов и кредитов подразделяются на долгосрочные и краткосрочные.

Долгосрочные финансовые вложения - вложения, осуществленные на срок более одного года с намерением получения доходов (дивидендов): инвестиции организаций в доходные активы (ценные бумаги) других организаций, уставные (складочные) капиталы других организаций, созданных на территории Российской Федерации или за ее пределами, государственные ценные бумаги (облигации и другие долговые обязательства) и т.п., а также предоставленные организацией другим организациям займы.

Краткосрочные финансовые вложения - вложения на срок не более одного года, осуществленные с намерением получения доходов (дивидендов): в до-

черные и зависимые организации, инвестиции организации в ценные бумаги других организаций, государственные ценные бумаги, и т.п., а также предоставленные другим организациям займы на срок не более одного года и пр.

Инвестиции в основной капитал - совокупность затрат, направленных на создание и воспроизводство основных фондов (новое строительство, расширение, а также реконструкцию и модернизацию объектов, которые приводят к увеличению их первоначальной стоимости, приобретение машин, оборудования, транспортных средств, формирование основного стада, насаждение и выращивание многолетних культур и т.д.).

Затраты на приобретение объектов незавершенного строительства и основных средств на вторичном рынке в объеме инвестиций в основной капитал не учитываются.

Данные об инвестициях в основной капитал определены с учетом инвестиционной деятельности субъектов малого предпринимательства и досчетов объемов инвестиций, не наблюдаемых прямыми статистическими методами.

Инвестиции в основной капитал учитываются без налога на добавленную стоимость.

Индекс физического объема инвестиций в основной капитал рассчитан в постоянных ценах.

Иностранные инвестиции в экономику России - вложения капитала иностранными инвесторами, а также зарубежными филиалами российских юридических лиц в объекты предпринимательской деятельности на территории России в целях получения дохода. Инвестиции делятся на прямые, портфельные и прочие.

Прямые инвестиции - инвестиции, сделанные юридическими и физическими лицами, полностью владеющими организацией или контролирующими не менее 10% акций или уставного (складочного) капитала организации.

Портфельные инвестиции - покупка акций, паев, облигаций, векселей и других долговых ценных бумаг. Они составляют менее 10% в уставном (складочном) капитале организации.

Инвестиции, не подпадающие под определение прямых и портфельных, указываются как **прочие**.

Накопленный организацией иностранный капитал - общий объем иностранных инвестиций, полученных (или произведенных) с начала вложения с учетом погашения (выбытия), а также переоценки и прочих изменений активов и обязательств. Погашение (выбытие) инвестиций - погашение задолженности по кредитам, продажа акций, изъятие (выбытие) инвестиций за отчетный период в связи с ликвидацией организации и т.п.

ЦЕНЫ

Индекс потребительских цен и тарифов на товары и платные услуги населению (ИПЦ) характеризует изменение во времени общего уровня цен и тарифов на товары и услуги, приобретаемые населением для непроизводственного потребления. Измеряет отношение стоимости фиксированного набора товаров и услуг в текущем периоде к его стоимости в ценах предыдущего периода.

Индекс потребительских цен рассчитывается на базе данных регистрации цен на более чем 500 товаров (услуг)-представителей и осуществляется 21-25 числа каждого месяца. Наблюдение за ценами и тарифами производится в базовых организациях торговли и сферы услуг 3-х городов области (Псков, Великие Луки, Остров), отобранных с учетом их представительности в отражении социально-экономического и географического положения региона.

Стоимость фиксированного набора потребительских товаров и услуг для межрегиональных сопоставлений покупательной способности населения исчисляется на основе единых объемов потребления, а также средних цен по России и ее субъектам. В состав набора включены 83 наименования товаров и услуг, в том числе 30 видов продовольственных товаров, 41 вид непродовольственных товаров и 12 видов услуг. Данные о стоимости набора приведены в расчете на месяц.

Стоимость минимального набора продуктов питания определена на основе минимального набора продуктов питания для мужчины трудоспособного возраста (приведен в Методических рекомендациях по определению потребительской корзины для основных социально-демографических групп населения в целом по Российской Федерации и в субъектах Российской Федерации, утвержденных постановлением Правительства Российской Федерации от 17 февраля 1999г. № 192). Данные о стоимости набора приведены в расчете на месяц.

Указанный показатель отражает межрегиональную дифференциацию уровней потребительских цен и не является составляющим элементом величины прожиточного минимума, определяемого в субъектах Российской Федерации, что объясняется различием методологических подходов при их формировании. При расчете стоимости минимального набора продуктов питания по Российской Федерации и субъектам Российской Федерации используются единые (установленные в целом по Российской Федерации) минимальные объемы потребления, в то время как при расчете величины прожиточного минимума - объемы, сформированные на основе зонирования субъектов Российской Федерации в зависимости от факторов, влияющих на особенности потребления продуктов питания.

Базовый индекс потребительских цен (БИПЦ) исключает изменения цен на отдельные товары, подверженные влиянию факторов, которые носят административный, а также сезонный характер.

Индексы цен на первичном и вторичном рынках жилья рассчитываются на основе зарегистрированных цен на вновь построенные квартиры и на квартиры функционирующего жилого фонда, находящиеся в собственности, если они являются объектами совершения рыночных сделок.

Наблюдение ведется по выборочному кругу организаций, осуществляющих операции с недвижимостью в территориальных центрах и отдельных городах субъектов Российской Федерации. При регистрации цен на квартиры учитываются их количественные и качественные характеристики. В качестве весов используются данные о количестве проданной общей площади квартир отдельно на первичном и вторичном рынках жилья, накопленном за предыдущий год.

Индекс цен производителей промышленных товаров рассчитывается на основании регистрации цен на товары-представители в базовых организациях с указанными видами деятельности. Цены производителей представляют собой фактически сложившиеся на момент регистрации цены указанных организаций на произведенную продукцию, предназначенную для реализации на внутреннем рынке (без косвенных товарных налогов - налога на добавленную стоимость, акциза и т.п.).

Рассчитанные по товарам-представителям индексы цен производителей последовательно агрегируются в индексы цен соответствующих видов, групп, классов, разделов экономической деятельности. В качестве весов используются данные об объеме производства в стоимостном выражении базисного периода.

Индекс цен производителей сельскохозяйственной продукции исчисляется на основании регистрации в отобранных для наблюдения сельскохозяйственных организациях цен на основные виды товаров-представителей, реализуемых заготовительным, перерабатывающим организациям, на рынке, через соб-

ственную торговую сеть, населению непосредственно с транспортных средств, на ярмарках, биржах, аукционах, организациям, коммерческим структурам и т.п. Цены производителей сельскохозяйственной продукции приводятся с учетом надбавок и скидок за качество реализованной продукции без расходов на транспортировку, экспедирование, погрузку и разгрузку продукции, а также без налога на добавленную стоимость.

Сводный индекс цен строительной продукции отражает общее изменение цен в строительстве объектов различных видов экономической деятельности и рассчитывается как агрегированный показатель из индексов цен производителей в строительстве (строительно-монтажные работы), на машины и оборудование, используемые в строительстве, и прочие капитальные работы и затраты, взвешенных по доле этих элементов в общем объеме инвестиций в основной капитал.

Расчет **индекса цен производителей в строительстве (строительно-монтажные работы)** проводится на основе данных о ценах на материалы, детали и конструкции, приобретенные базовыми подрядными организациями, а также на базе технологических моделей, разработанных по видам экономической деятельности с учетом территориальных особенностей строительства.

Индекс цен на машины и оборудование, используемые в строительстве, исчисляется по данным об изменении цен производителей этого оборудования, а также транспортных, снабженческо-сбытовых расходов и ставки налога на добавленную стоимость.

Индекс цен на прочие капитальные работы и затраты определяется из индексов цен на основные составляющие этих работ (проектно-изыскательские работы, работы по эксплуатационному и глубокому разведочному бурению и другие затраты).

Индекс тарифов на грузовые перевозки характеризует изменение фактически действующих тарифов на грузовые перевозки за отчетный период без учета изменения за этот период структуры перевезенных грузов по разнообразным признакам: по виду и размеру отправки груза, скорости доставки, расстоянию перевозки, территории перевозки, типу подвижного состава, степени использования его грузоподъемности и по другим признакам.

По каждому виду транспорта регистрируются тарифы на услуги-представители. За услугу-представитель принимается перевозка одной тонны массового груза определенным видом транспорта на фиксированное расстояние. Регистрация тарифов осуществляется в выборочной совокупности транспортных организаций.

Индекс тарифов на услуги связи для юридических лиц характеризует общее изменение тарифов на услуги связи для различных категорий пользователей (бюджетных и коммерческих организаций).

Расчет индексов тарифов на услуги связи основан на ежемесячном наблюдении за тарифами на 15 видов услуг-представителей связи для юридических лиц.

РЫНОК ТРУДА

Безработные, зарегистрированные в органах государственной службы занятости, - трудоспособные граждане, не имеющие работы и заработка (трудового дохода), проживающие на территории Российской Федерации, зарегистрированные в центре занятости по месту жительства в целях поиска подходящей работы, ищущие работу и готовые приступить к ней. Информация о численности безработных, получивших официальный статус в органах государственной службы занятости, разрабатывается Федеральной службой по труду и занятости.

Число замещенных рабочих мест в организациях определяется как суммарное количество среднесписочной численности работников, средней численности внешних совместителей и средней численности работников, выполнявших работы по договорам гражданско-правового характера. При суммировании числа рабочих мест по организациям каждый работник учитывается по числу замещаемых им рабочих мест (без учета внутреннего совместительства).

ФИНАНСЫ

Бюджет - форма образования и расходования фонда денежных средств, предназначенных для финансового обеспечения задач и функций государства и местного самоуправления.

Доходы бюджета – поступающие в бюджет денежные средства, за исключением средств, являющихся в соответствии с Бюджетным кодексом Российской Федерации источниками финансирования дефицита бюджета.

Расходы бюджета – выплачиваемые из бюджета денежные средства, за исключением средств, являющихся в соответствии с Бюджетным кодексом Российской Федерации источниками финансирования дефицита бюджета.

Дефицит бюджета - превышение расходов бюджета над его доходами.

Профицит бюджета - превышение доходов бюджета над его расходами.

Налог - обязательный, индивидуально безвозмездный платеж, взимаемый с организаций и физических лиц в форме отчуждения принадлежащих им на праве собственности, хозяйственного ведения или оперативного управления денежных средств в целях финансового обеспечения деятельности государства и (или) муниципальных образований.

Сбор - обязательный взнос, взимаемый с организаций и физических лиц, уплата которого является одним из условий совершения в отношении плательщиков сборов государственными органами, органами местного самоуправления, иными уполномоченными органами и должностными лицами юридически значимых действий, включая предоставление определенных прав или выдачу разрешений (лицензий).

Федеральные налоги и сборы - налоги и сборы, устанавливаемые Налоговым кодексом Российской Федерации и обязательные к уплате на всей территории Российской Федерации.

Региональные налоги - налоги, устанавливаемые Налоговым кодексом Российской Федерации и законами субъектов Российской Федерации и обязательные к уплате на территориях соответствующих субъектов Российской Федерации.

Местные налоги - налоги, устанавливаемые Налоговым кодексом Российской Федерации и нормативными правовыми актами представительных органов муниципальных образований о налогах и обязательные к уплате на территориях соответствующих муниципальных образований.

Специальный налоговый режим - особый порядок исчисления и уплаты налогов и сборов в течение определенного периода времени, применяемый в случаях и в порядке, установленных Налоговым кодексом Российской Федерации и иными актами законодательства о налогах и сборах.

Налоги со специальным налоговым режимом - единый налог, взимаемый в связи с применением упрощенной системы налогообложения, единый налог на вмененный доход для отдельных видов деятельности и единый сельскохозяйственный налог.

Задолженность по налогам и сборам – невыплаченные в оговоренные законом сроки налоговые суммы в силу субъективных и объективных причин.

Недоимка - сумма налога и сбора, не уплаченная в установленный законодательством о налогах и сборах срок.

Урегулированная задолженность – отсроченные (рассроченные) платежи, реструктурированная задолженность, задолженность, приостановленная к взысканию в связи с введением процедур банкротства, задолженность, взыскиваемая судебными приставами, по постановлениям о возбуждении исполнительного производства и приостановленные к взысканию платежи.

Отсроченные (рассроченные) платежи - суммы налогов и сборов, по которым уполномоченными органами принято решение об изменении сроков уплаты в форме отсрочки (рассрочки), налогового кредита, инвестиционного налогового кредита в соответствии с налоговым законодательством.

Реструктурированная задолженность - суммы задолженности, по которым порядок погашения предусматривает поэтапную уплату суммы задолженности в соответствии с условиями и порядком, утвержденными соответствующими постановлениями Правительства Российской Федерации.

Задолженность, приостановленная к взысканию в связи с введением процедур банкротства - суммы задолженности, приостановленные к взысканию в связи с введением процедур наблюдения, финансового оздоровления, внешнего наблюдения, конкурсного производства.

Приостановленные к взысканию платежи - суммы задолженности, приостановленные к взысканию, в связи с вынесением судебного акта о приостановлении решения налогового органа о взыскании задолженности, в связи с вынесением решения вышестоящего налогового органа о приостановлении акта или действия налогового органа.

Сальдированный финансовый результат (прибыль (+) убыток (-)) - конечный финансовый результат, выявленный на основании бухгалтерского учета всех хозяйственных операций организаций, представляет собой сумму сальдированного финансового результата (прибыль (+), убыток (-)) от продажи продукции (работ, услуг), основных средств, иного имущества организаций и прочих доходов, уменьшенных на сумму прочих расходов.

Рентабельность активов - соотношение сальдированного финансового результата (прибыль минус убыток) и стоимости активов организаций. В том случае, если сальдированный финансовый результат (прибыль минус убыток) отрицательный - имеет место убыточность.

Суммарная задолженность по обязательствам - кредиторская задолженность и задолженность по кредитам банков и займам.

Кредиторская задолженность - задолженность по расчетам с поставщиками и подрядчиками за поступившие материальные ценности, выполненные работы и оказанные услуги, в том числе задолженность, обеспеченная векселями выданными; задолженность по расчетам с дочерними и зависимыми обществами по всем видам операций; с рабочими и служащими по оплате труда, представляющая собой начисленные, но не выплаченные суммы оплаты труда; задолженность по отчислениям на государственное социальное страхование, пенсионное обеспечение и медицинское страхование работников организации, задолженность по всем видам платежей в бюджет и внебюджетные фонды; задолженность организации по платежам по обязательному и добровольному страхованию имущества и работников организации и другим видам страхования, в которых организация является страхователем; авансы полученные, включающие сумму полученных авансов от сторонних организаций по предстоящим расчетам по заключенным договорам, а также штрафы, пени и неустойки, признанные организацией

или по которым получены решения суда (арбитражного суда) или другого органа, имеющего в соответствии с законодательством Российской Федерации право на принятие решения об их взыскании, и отнесенные на финансовые результаты организации, непогашенные суммы заемных средств, подлежащие погашению в соответствии с договорами.

Дебиторская задолженность - задолженность по расчетам с покупателями и заказчиками за товары, работы и услуги, в том числе задолженность, обеспеченная векселями полученными; задолженность по расчетам с дочерними и зависимыми обществами; суммы уплаченных другим организациям авансов по предстоящим расчетам в соответствии с заключенными договорами; задолженность по расчетам с прочими дебиторами, включающая в себя задолженность финансовых и налоговых органов (в том числе по переплате по налогам, сборам и прочим платежам в бюджет); задолженность работников организации по предоставленным им ссудам и займам за счет средств этой организации или кредита (ссуды на индивидуальное и кооперативное жилищное строительство, приобретение и благоустройство садовых участков, беспроцентные ссуды молодым семьям на улучшение жилищных условий или обустройство домашним хозяйством и др.); задолженность подотчетных лиц; поставщиков по недостаткам товарно-материальных ценностей, обнаруженным при приемке; задолженность по государственным заказам, федеральным программам за поставленные товары, работы и услуги, а также штрафы, пени и неустойки, признанные должником, или по которым получены решения суда (арбитражного суда) или другого органа, имеющего в соответствии с законодательством Российской Федерации право на принятие решения об их взыскании, и отнесенные на финансовые результаты организации.

Кредитные организации, имеющие право на осуществление банковских операций, (действующие кредитные организации) - кредитные организации (банки и небанковские кредитные организации), зарегистрированные Банком России до 1.07.2002г. или уполномоченным регистрирующим органом и имеющие право на осуществление банковских операций.

Филиалы действующих кредитных организаций - обособленные подразделения кредитных организаций, расположенные вне местонахождения кредитной организации и осуществляющие от ее имени все или часть банковских операций, предусмотренных лицензией Банка России, выданной кредитной организации.

По строке «филиалы Сбербанка России» указываются филиалы Сбербанка России, внесенные в Книгу государственной регистрации кредитных организаций и получившие порядковые номера.

Кредиты, депозиты и прочие размещенные средства, предоставленные организациям, физическим лицам и кредитным организациям – всего – задолженность клиентов (включая просроченную задолженность) перед кредитными организациями по всем предоставленным им средствам указанных видов.

Кредиты и прочие размещенные средства, предоставленные в рублях и иностранной валюте организациям – задолженность (включая просроченную) финансовых (кроме кредитных) и нефинансовых организаций всех форм собственности – резидентов (включая кредиты физическим лицам – индивидуальным предпринимателям) и нерезидентов по всем кредитам и прочим размещенным средствам.

Кредиты, депозиты и прочие размещенные средства, предоставленные кредитным организациям и банкам-нерезидентам в рублях/иностранной валюте – задолженность (включая просроченную) по предоставленным межбанковским кредитам, депозитам и прочим размещенным средствам.

Кредиты, предоставленные в рублях/иностранной валюте физическим лицам – задолженность (включая просроченную) физических лиц-резидентов и нерезидентов (без учета физических лиц – индивидуальных предпринимателей) перед кредитными организациями.

Задолженность по жилищным кредитам в рублях и иностранной валюте, предоставленным физическим лицам, - остаток задолженности (включая просроченную) по кредитам, предоставленным кредитными организациями физическим лицам - резидентам Российской Федерации на приобретение и обустройство земли под жилищное строительство (земельный кредит); для финансирования строительных работ (строительный кредит); на приобретение жилья.

Вклады (депозиты) физических лиц - депозиты и прочие привлеченные кредитными организациями средства физических лиц (включая сберегательные сертификаты), неисполненные обязательства по договорам на привлечение средств по депозитам и прочим привлеченным средствам, а также средства на прочих счетах физических лиц. В расчет данного показателя не включаются средства физических лиц - индивидуальных предпринимателей, избирательных фондов физических лиц, переводы из Российской Федерации и в Российскую Федерацию.

ДЕМОГРАФИЯ

Естественное движение населения - обобщенное название совокупности рождений и смертей, изменяющих численность населения так называемым естественным путем. К естественному движению населения относят также браки и разводы, хотя они не меняют численность населения, но учитываются в том же порядке, что и рождения и смерти.

Сведения о **рождениях, смертях, браках, разводах** получают на основании статистической разработки данных, содержащихся в записях актов о рождении, смерти, заключении и расторжении брака, составляемых органами записи актов гражданского состояния. В число родившихся включены только родившиеся живыми.

Источником информации о **причинах смерти** являются записи в медицинских свидетельствах о смерти, составляемых врачом относительно заболевания, несчастного случая, убийства, самоубийства и другого внешнего воздействия, послужившего причиной смерти, а также записи актов о смерти.

С 1 января 2011г. разработка записей актов о смерти по причинам производится применительно к Краткой номенклатуре причин смерти 2010, основанной на Международной статистической классификации болезней и проблем, связанных со здоровьем, X пересмотра (1989г.).

Общие коэффициенты рождаемости и смертности - отношение соответственно числа родившихся (живыми) и числа умерших к среднегодовой численности населения. Исчисляются на 1000 человек населения.

Коэффициент естественного прироста - разность общих коэффициентов рождаемости и смертности.

Общие коэффициенты брачности и разводимости - отношение числа зарегистрированных браков и разводов к среднегодовой численности населения. Исчисляются на 1000 человек населения.

Коэффициенты смертности по причинам смерти - отношение числа умерших от указанных причин смерти к среднегодовой численности населения. Исчисляются на 100000 человек населения.

Коэффициент младенческой смертности исчисляется как сумма двух составляющих, первая из которых - отношение числа умерших в возрасте до одного года из поколения родившихся в том году, для которого вычисляется коэффици-

ент, к общему числу родившихся в том же году; а вторая - отношение числа умерших в возрасте до одного года из поколения родившихся в предыдущем году, к общему числу родившихся в предыдущем году. Исчисляется на 1000 родившихся живыми.

Все коэффициенты приведены в пересчете на год.

Данные о миграции получены в результате разработки поступающих от территориальных органов Федеральной миграционной службы документов статистического учета прибытий и выбытий. Листки статучета мигрантов составляются при регистрации и снятии с регистрационного учета населения по месту жительства и при регистрации по месту пребывания на срок 9 месяцев и более. Снятие с регистрационного учёта осуществляется автоматически в процессе электронной обработки данных о миграции населения при перемещениях в пределах Российской Федерации, а также по истечении срока пребывания у мигрантов независимо от места прежнего жительства.

Понятия «прибывшие» и «выбывшие» характеризуют миграцию с некоторой условностью, так как одно и то же лицо может в течение года менять место постоянного жительства не один раз.

УРОВЕНЬ ЖИЗНИ НАСЕЛЕНИЯ

Денежные доходы населения включают доходы лиц, занятых предпринимательской деятельностью, выплаченную заработную плату наемных работников (начисленную заработную плату, скорректированную на изменение просроченной задолженности), социальные выплаты (пенсии, пособия, стипендии, страховые возмещения и прочие выплаты), доходы от собственности в виде процентов по вкладам, ценным бумагам, дивидендов и другие доходы. Денежные доходы за вычетом обязательных платежей и взносов представляют собой **располагаемые денежные доходы населения**.

Реальные располагаемые денежные доходы определяются исходя из денежных доходов текущего периода за минусом обязательных платежей и взносов, скорректированных на индекс потребительских цен.

Среднедушевые денежные доходы населения исчисляются делением общей суммы денежных доходов на численность постоянного населения.

Среднемесячная номинальная начисленная заработная плата исчисляется делением фонда начисленной заработной платы работников на среднесписочную численность работников и на количество месяцев в периоде. Пособия, получаемые работниками и государственных социальных внебюджетных фондов, не включаются в фонд заработной платы и среднемесячную заработную плату.

В фонд заработной платы включаются начисленные суммы в денежной и натуральной формах за отработанное время и выполненную работу, неотработанное, но оплаченное время (например, ежегодные отпуска), стимулирующие доплаты и надбавки, премии и единовременные поощрения, компенсационные выплаты, связанные с режимом работы и условиями труда.

Просроченной задолженностью по заработной плате считаются фактически начисленные работникам суммы заработной платы, но не выплаченные в срок, установленный коллективным договором или договором на расчетно-кассовое обслуживание, заключенным с банком (расчетно-кассовым центром). Число дней задержки считается, начиная со второго дня после этого срока. В начисленную заработную плату включаются подоходный налог и страховые взносы в Пенсионный фонд с физических лиц, не включаются обязательные страховые взносы с фонда заработной платы в Пенсионный фонд, Фонд социального

страхования, фонды обязательного медицинского страхования, Государственный фонд занятости.

Просроченная задолженность по заработной плате работникам из-за отсутствия финансирования из бюджетов всех уровней отражает задолженность организаций перед работниками, а не задолженность бюджетов перед организациями. Определяется по бюджетным и коммерческим организациям независимо от статей финансирования, включая задолженность, образующуюся в результате недофинансирования средств из бюджета на выполнение производственных программ.

Сведения о просроченной задолженности по заработной плате заполняются по форме № 3-Ф по состоянию на 1 число каждого месяца и предоставляются в территориальный орган Росстата по месту своего нахождения на следующий день после отчетной даты юридическими лицами при наличии просроченной задолженности по заработной плате работникам (кроме субъектов малого предпринимательства), основной вид деятельности которых относится к следующим группам ОКВЭД: сельское хозяйство, охота и предоставление услуг в этих областях (код 01); лесозаготовки (код 02.01.1); рыболовство, рыбоводство и предоставление услуг в этих областях (код 05); добыча полезных ископаемых (раздел С); обрабатывающие производства (раздел D); производство и распределение электроэнергии, газа и воды (раздел E); строительство (код 45); деятельность сухопутного транспорта (код 60); деятельность водного транспорта (код 61); деятельность воздушного транспорта (код 62); вспомогательная и дополнительная транспортная деятельность (код 63); управление недвижимым имуществом (код 70.32); научные исследования и разработки (код 73); образование (код 80); здравоохранение и предоставление социальных услуг (код 85); удаление сточных вод, отходов и аналогичная деятельность (код 90); деятельность в области культуры, связанная с производством, прокатом и показом фильмов (код 92.1); радиовещанием и телевидением (код 92.2); зрелищно-развлекательными мероприятиями (код 92.3); деятельность информационных агентств (код 92.4); прочая деятельность в области культуры (код 92.5). Областные (районные, городские, сельские) администрации предоставляют сведения о просроченной задолженности по заработной плате работников, занятых в области культуры, здравоохранения, образования.

Реальная начисленная заработная плата характеризует покупательную способность заработной платы в отчетном периоде в связи с изменением цен на потребительские товары и услуги по сравнению с базисным периодом. Индекс реальной начисленной заработной платы исчисляется путем деления индекса номинальной начисленной заработной платы на индекс потребительских цен за один и тот же временной период.

Средний размер назначенных пенсий определяется делением общей суммы назначенных пенсий на численность пенсионеров, состоящих на учете в системе Пенсионного фонда РФ.

Реальный размер назначенных пенсий – относительный показатель, исчисленный путем деления индекса номинального размера (т.е. фактически сложившегося в отчетном периоде) пенсий на индекс потребительских цен за соответствующий временной период.

Денежные расходы и сбережения населения включают расходы на покупку товаров и оплату услуг, обязательные платежи и разнообразные взносы (налоги и сборы, платежи по страхованию, взносы в общественные и кооперативные организации, проценты за кредиты и др.), расходы на приобретение недвижимости, прирост финансовых активов.

ПРАВОНАРУШЕНИЯ

Преступность - социально-правовое явление, включающее преступления, совершенные на конкретной территории в течение определенного периода времени, и характеризующееся количественными и качественными показателями.

Зарегистрированное преступление - выявленное и официально взятое на учет общественно опасное деяние, предусмотренное уголовным законодательством.

Тяжкие и особо тяжкие преступления - деяния, представляющие повышенную общественную опасность, предусмотренные пунктами 4 и 5 статьи 15 Уголовного кодекса Российской Федерации.

Разбой - нападение в целях хищения чужого имущества, совершенное с применением насилия, опасного для жизни или здоровья, либо с угрозой применения такого насилия.

Хулиганство - грубое нарушение общественного порядка, выражающее явное неуважение обществу, сопровождающееся применением насилия к гражданам, либо угрозой его применения, а равно уничтожением или повреждением чужого имущества.

Лица, совершившие преступления - официально взятые на учет органами внутренних дел лица, на которых заведены уголовные дела.

Раскрываемость преступлений - отношение числа преступлений, дела о которых окончены расследованием в отчетном периоде, к общему числу раскрытых и нераскрытых преступлений независимо от времени возбуждения уголовного дела и времени регистрации данного преступления.

Экономическое преступление - уголовно наказуемое деяние, совершенное в сфере производства, распределения и потребления товаров и услуг, в том числе связанное с незаконным использованием служебного статуса (хищения, совершенные путем присвоения, растраты, злоупотребления служебным положением; обман потребителей, нарушение правил торговли; нарушение государственной дисциплины цен, уклонение от уплаты налогов, выпуск и продажа товаров, оказание услуг, не отвечающих требованиям безопасности и пр.).

Преступность несовершеннолетних - совокупность преступлений, совершенных подростками, которым ко времени совершения преступления исполнилось четырнадцать, но не исполнилось восемнадцать лет.

**НЕКОТОРЫЕ СТАТИСТИЧЕСКИЕ ПОКАЗАТЕЛИ
ЭКОНОМИЧЕСКОГО И СОЦИАЛЬНОГО
ПОЛОЖЕНИЯ
РАЙОНОВ ОБЛАСТИ**

ДОБЫЧА ПОЛЕЗНЫХ ИСКОПАЕМЫХ, ОБРАБАТЫВАЮЩИЕ ПРОИЗВОДСТВА И ПРОИЗВОДСТВО И РАСПРЕДЕЛЕНИЕ ЭЛЕКТРОЭНЕРГИИ, ГАЗА И ВОДЫ

ОБЪЕМ ОТГРУЖЕННЫХ ТОВАРОВ СОБСТВЕННОГО ПРОИЗВОДСТВА, ВЫПОЛНЕННЫХ РАБОТ И УСЛУГ СОБСТВЕННЫМИ СИЛАМИ ПО ЧИСТЫМ ВИДАМ ЭКОНОМИЧЕСКОЙ ДЕЯТЕЛЬНОСТИ В ЯНВАРЕ-ДЕКАБРЕ 2013 ГОДА¹⁾

(в действующих ценах; по крупным и средним организациям
(без организаций с численностью работающих менее 15 человек,
не относящихся к субъектам малого предпринимательства))

	Обрабатывающие производства		Производство и распределение электроэнергии, газа и воды	
	млн. рублей	в % к январю-декабрю 2012	млн. рублей	в % к январю-декабрю 2012
Всего по области	53637,6	102,6	8030,3	109,0
г. Псков	19824,0	100,8	5386,6	109,9
г. Великие Луки	27860,4	108,3	874,1	102,8
Бежаницкий	117,5	122,7	83,3	105,5
Великолукский	256,8	117,1
Гдовский	13,4	89,2	29,6	94,1
Дедовичский	100,8	91,3
Дновский	473,4	76,9	77,9	103,4
Красногородский	5,4	158,4
Куньинский
Локнянский	33,4	124,2
Невельский	2,9	108,2	133,6	101,0
Новоржевский	23,0	119,1
Новосокольнический	38,3	51,4	64,4	99,1
Опочецкий	5,3	88,6	95,6	114,5
Островский	303,3	142,6	356,8	136,3
Палкинский	25,7	92,4
Печорский	1128,7	88,4	110,0	97,8
Плюсский	39,4	116,1
Порховский	1664,1	103,1	107,5	101,4
Псковский	1329,2	65,0	153,0	115,0
Пустошкинский	29,9	94,3
Пушкиногорский	60,9	114,9
Пыталовский	13,5	в 3,3 р.	90,1	108,4
Себежский	158,6	93,1	58,3	103,7
Струго-Красненский	36,3	86,7
Усвятский	-	-

¹⁾ Знак (...) означает, что данные не публикуются в целях обеспечения конфиденциальности первичных статистических данных, полученных от организаций, в соответствии с Федеральным законом от 29.11.2007 №282-ФЗ «Об официальном статистическом учете и системе государственной статистики в Российской Федерации» (ст.4 п.5; ст.9 п.1).

СЕЛЬСКОЕ ХОЗЯЙСТВО

ПОГОЛОВЬЕ СКОТА И ПТИЦЫ В ХОЗЯЙСТВАХ ВСЕХ КАТЕГОРИЙ НА КОНЕЦ ДЕКАБРЯ (голов)

	Крупный рогатый скот		в том числе коровы		Свиньи	
			2013	2013 в % к 2012	2013	2013 в % к 2012
	2013	2013 в % к 2012				
Всего по области	90100	93,6	44375	89,9	343273	179,1
г.Псков	65	83,3	58	100,0	117	70,1
г.Великие Луки	22	88,0	16	88,9	139	68,8
Бежаницкий	9851	91,7	4398	91,9	630	80,8
Великолукский	7920	85,9	3935	82,2	910	69,2
Гдовский	3016	123,5	1228	83,0	195	106,0
Дедовичский	5189	105,4	2407	92,1	297	70,0
Дновский	2376	80,6	1384	85,9	34	81,0
Красногородский	864	97,3	484	87,4	624	80,9
Куньинский	3098	119,7	1773	121,6	133	91,1
Локнянский	2395	88,8	1340	83,6	196	88,3
Невельский	1458	90,3	841	87,2	223463	195,5
Новоржевский	3378	99,1	1596	89,9	532	78,9
Новосокольнический	12849	86,1	6520	94,5	454	88,8
Опочецкий	2094	91,1	1195	94,2	362	80,1
Островский	4755	91,7	2676	92,1	56121	в 7,1 р.
Палкинский	3670	80,3	1762	75,5	265	81,0
Печорский	2556	164,4	1399	150,8	569	61,4
Плюсский	498	90,7	259	84,9	256	119,6
Порховский	7115	94,7	3109	86,6	22441	94,0
Псковский	10132	96,9	4238	90,4	33280	92,9
Пустошкинский	317	45,5	250	44,6	240	65,6
Пушкиногорский	2481	91,2	1336	91,2	249	92,6
Пыталовский	1897	104,9	731	69,4	255	70,8
Себежский	832	96,7	571	95,6	784	113,1
Струго-Красненский	795	83,7	538	81,0	297	153,9
Усвятский	477	82,7	331	85,1	430	94,7

**ПРОИЗВОДСТВО ПРОДУКТОВ ЖИВОТНОВОДСТВА
В ХОЗЯЙСТВАХ ВСЕХ КАТЕГОРИЙ
В ЯНВАРЕ-ДЕКАБРЕ 2013 ГОДА**

	Скот и птица на убой (в живом весе)		Валовой надой молока		Получено яиц	
	тонн	в % к январю- декабрю 2013	тонн	в % к январю- декабрю 2013	тысяч штук	в % к январю- декабрю 2013
Всего по области	62827	125,9	197309	89,2	57272	79,9
г.Псков	72	85,7	258	98,5	407	99,5
г.Великие Луки	69	88,5	80	89,9	296	83,1
Бежаницкий	1405	110,7	24347	94,5	1645	116,7
Великолукский	1355	79,8	17078	74,2	24429	96,8
Гдовский	261	97,0	6610	94,6	612	91,8
Дедовичский	693	97,7	10849	99,4	954	88,2
Дновский	388	108,7	5029	86,0	568	80,3
Красногородский	352	107,0	1951	93,7	949	84,4
Куньинский	341	107,2	8734	101,3	1076	88,9
Локнянский	320	77,5	4359	76,4	756	87,8
Невельский	27969	в 4,1 р.	3836	86,8	1333	85,7
Новоржевский	673	99,0	6649	92,9	1271	89,0
Новосокольнический	1924	100,9	29268	85,9	1061	100,7
Опочецкий	409	92,3	3806	81,6	1235	111,9
Островский	6107	в 9,1 р.	8966	91,2	958	80,4
Палкинский	608	81,0	8285	89,2	695	92,2
Печорский	509	83,2	5366	120,2	1340	88,4
Плюсский	157	50,8	1135	93,2	636	31,0
Порховский	4965	82,2	14135	92,2	2264	92,6
Псковский	12429	51,5	21348	91,8	10494	50,8
Пустошкинский	273	101,1	1568	81,0	956	95,0
Пушкиногорский	422	87,2	4475	81,2	612	78,7
Пыталовский	381	94,8	3571	84,7	825	99,0
Себежский	324	79,6	2238	78,9	806	83,5
Струго-Красненский	184	101,7	2043	93,4	606	112,4
Усвятский	237	76,2	1325	93,0	488	68,4

УРОВЕНЬ ЖИЗНИ НАСЕЛЕНИЯ

ОСНОВНЫЕ ПОКАЗАТЕЛИ, ХАРАКТЕРИЗУЮЩИЕ ПРОСРОЧЕННУЮ ЗАДОЛЖЕННОСТЬ ПО ЗАРАБОТНОЙ ПЛАТЕ

(по данным, полученным от организаций, без субъектов
малого предпринимательства; тысяч рублей)

	Просроченная задолженность на 1 января 2014	Из общей задолженности		Суммарная просроченная задолженность на 1 января 2014 в % к 1 декабря 2013
		задолженность из-за несвоевременного получения денежных средств из бюджетов всех уровней	задолженность из-за отсутствия собственных средств	
Всего по области	9312	-	9312	142,7
г. Псков	66	-	66	59,5
г. Великие Луки	6505	-	6505	х
Дедовичский	822	-	822	31,3
Порховский	1040	-	1040	130,0
Пустошкинский	879	-	879	100,0