

ФЕДЕРАЛЬНАЯ СЛУЖБА ГОСУДАРСТВЕННОЙ СТАТИСТИКИ

**Территориальный орган
Федеральной службы государственной статистики
по Псковской области
(Псковстат)**

**Социально-экономическое положение
Псковской области
в январе - сентябре 2013 года**

ОФИЦИАЛЬНОЕ ИЗДАНИЕ

**ПСКОВ
2013**

В докладе приняты условные обозначения:

тыс. – тысяча
млн. – миллион
млрд. – миллиард
мм – миллиметр
м – метр
пог.м – погонный метр
м² – квадратный метр
м³ – метр кубический
км – километр
км² – квадратный километр
г – грамм
кг – килограмм
т – тонна
экз. – экземпляра

т-км – тонно-километр
л – литр
дкл – декалитр
га – гектар
кВт – киловатт
кВт.ч – киловатт-час
Гкал – гигакалория
л.с. – лошадиная сила
г. – год
долл. – доллар
руб. – рубль
р. – раз
шт. – штука

- явление отсутствует;
- ... данных не имеется;
- х сопоставление невозможно;
- 0,0 значение показателя меньше единицы измерения.

В отдельных случаях незначительные расхождения между итогом и суммой слагаемых объясняются округлением данных.

Ряд показателей, приведенных в докладе, рассчитан с учетом экспертной оценки.

В таблицах, отражающих ежемесячную динамику, показатели за последний месяц в последующем выпуске доклада уточняются по данным ежемесячной статистической отчетности в соответствии с методикой разработки. Относительные показатели в этих таблицах отражены в сопоставимой оценке.

В докладе использованы также данные территориальных органов федеральных органов власти (министерств и ведомств) и органов исполнительной власти Псковской области.

Псковстат является собственником государственной статистической информации на территории Псковской области.

При использовании материалов органов государственной статистики ссылка на источник обязательна.

© Псковстат,
2013

E-mail: pskovstat@pskv.fsgs.ru
<http://pskovstat.gks.ru>

СОДЕРЖАНИЕ

стр.

ОСНОВНЫЕ ЭКОНОМИЧЕСКИЕ И СОЦИАЛЬНЫЕ ПОКАЗАТЕЛИ	4
ЭКОНОМИЧЕСКАЯ СИТУАЦИЯ В ПСКОВСКОЙ ОБЛАСТИ	
ПРОИЗВОДСТВО ТОВАРОВ И УСЛУГ	
<i>Оборот организаций</i>	6
<i>Добыча полезных ископаемых, обрабатывающие производства и производство и распределение электроэнергии, газа и воды</i>	8
<i>Сельское хозяйство, охота и лесное хозяйство</i>	15
<i>Рыболовство и рыбоводство</i>	21
<i>Строительство</i>	22
<i>Транспорт</i>	26
РЫНКИ ТОВАРОВ И УСЛУГ	
<i>Розничная торговля</i>	27
<i>Рестораны, кафе и бары</i>	32
<i>Рынок платных услуг населению</i>	33
<i>Оптовая торговля</i>	37
ЦЕНЫ	40
ФИНАНСЫ	54
СОЦИАЛЬНАЯ СФЕРА	
УРОВЕНЬ ЖИЗНИ НАСЕЛЕНИЯ	69
<i>Денежные доходы</i>	70
<i>Использование денежных доходов</i>	78
ЗАНЯТОСТЬ И БЕЗРАБОТИЦА	80
ЗАБОЛЕВАЕМОСТЬ НАСЕЛЕНИЯ	86
ПРЕСТУПНОСТЬ	87
ДЕМОГРАФИЧЕСКАЯ СИТУАЦИЯ	92
МЕТОДОЛОГИЧЕСКИЕ ПОЯСНЕНИЯ	97
НЕКОТОРЫЕ СТАТИСТИЧЕСКИЕ ПОКАЗАТЕЛИ ЭКОНОМИЧЕСКОГО И СОЦИАЛЬНОГО ПОЛОЖЕНИЯ РАЙОНОВ ОБЛАСТИ	113

ОСНОВНЫЕ ЭКОНОМИЧЕСКИЕ И СОЦИАЛЬНЫЕ ПОКАЗАТЕЛИ

	Январь- сентябрь 2013	Январь- сентябрь 2013 в % к январю- сентябрю 2012	Сентябрь 2013	В % к	
				сентябрю 2012	августу 2013
Оборот организаций (в действующих ценах), млн. рублей	165010,5	107,0	19393,0	107,9	97,4
Индекс промышлен- ного производства ¹⁾		99,2		104,9	100,7
Объем работ, выполненных по виду деятельности «Строительство», млн. рублей	8379,1	115,9	1502,1	141,3	87,0
Ввод в действие об- щей площади жилых домов, тыс.м ²	88,1	74,3	9,7	44,3	104,7
Грузооборот автомо- бильного транспорта организаций всех ви- дов экономической деятельности, ²⁾ млн.т-км	433,2	108,2	51,8	98,3	97,8
Оборот розничной торговли, млн. рублей	61547,0	102,0	6914,7	98,7	91,4
Оборот общественно- го питания, млн. рублей	2873,8	106,7	337,0	100,7	97,3
Объем платных услуг населению, млн. рублей	14969,1	99,6	1864,3	101,2	101,9
Индекс потребитель- ских цен		105,3 ³⁾		107,1	100,3
Индекс цен произво- дителей промышлен- ных товаров ¹⁾		101,9		100,9	100,2
Реальные располага- емые денежные доходы населения ⁴⁾		100,7 ⁵⁾		105,7 ⁶⁾	101,2 ⁷⁾

	Январь-сентябрь 2013	Январь-сентябрь 2013 в % к январю-сентябрю 2012	Сентябрь 2013	В % к	
				сентябрю 2012	августу 2013
Среднемесячная начисленная заработная плата одного работника (оценка):					
номинальная, рублей	19279,2 ⁸⁾	110,3 ⁵⁾	19104,4 ⁹⁾	111,8 ⁶⁾	98,4 ⁷⁾
реальная		102,0 ⁵⁾		103,9 ⁶⁾	98,2 ⁷⁾
Численность официально зарегистрированных безработных (на конец периода), тыс. человек	4,5	96,5	4,5	96,5	93,0

¹⁾ По видам деятельности «Добыча полезных ископаемых», «Обрабатывающие производства», «Производство и распределение электроэнергии, газа и воды».

²⁾ По крупным и средним организациям.

³⁾ Сентябрь 2013 в % к декабрю 2012.

⁴⁾ Предварительные данные.

⁵⁾ Январь-август 2013 в % к январю-августу 2012.

⁶⁾ Август 2013 в % к августу 2012.

⁷⁾ Август 2013 в % к июлю 2013.

⁸⁾ Данные за январь-август 2013.

⁹⁾ Данные за август 2013.

ЭКОНОМИЧЕСКАЯ СИТУАЦИЯ В ПСКОВСКОЙ ОБЛАСТИ

ПРОИЗВОДСТВО ТОВАРОВ И УСЛУГ

ОБОРОТ ОРГАНИЗАЦИЙ

Оборот организаций по видам экономической деятельности характеризуется следующими данными:

(в действующих ценах)

	Январь-сентябрь 2013, млн.руб.	Январь-сентябрь 2013 в % к январю-сентябрю 2012	Сентябрь 2013, млн.руб.	В % к	
				сентябрю 2012	августу 2013
Всего	165010,5	107,0	19393,0	107,9	97,4
из него:					
сельское хозяйство, охота и лесное хозяйство	5396,6	104,1	734,5	114,8	110,7
рыболовство, рыбоводство	160,6	83,2	11,6	71,3	92,8
добыча полезных ископаемых	569,0	131,3	80,3	124,3	91,8
обрабатывающие производства	45213,7	105,7	5647,4	105,7	100,4
из них:					
производство пищевых продуктов, включая напитки, и табака	14135,7	120,1	1730,6	130,9	106,0
текстильное и швейное производство	1030,2	97,9	133,9	98,9	127,3
обработка древесины и производство изделий из дерева	648,3	95,1	71,2	97,5	113,2
целлюлозно-бумажное производство; издательская и полиграфическая деятельность	1276,4	111,0	154,8	98,1	84,0
производство резиновых и пластмассовых изделий	1028,3	111,5	110,8	105,8	94,6
производство прочих неметаллических минеральных продуктов	2255,0	100,0	328,9	133,2	100,0

	Январь-сентябрь 2013, млн.руб.	Январь-сентябрь 2013 в % к январю-сентябрю 2012	Сентябрь 2013, млн.руб.	В % к	
				сентябрю 2012	августу 2013
металлургическое производство и производство готовых металлических изделий	2508,3	94,3	315,5	123,2	108,0
производство машин и оборудования	3117,0	93,9	351,3	93,5	79,9
производство электрооборудования, электронного и оптического оборудования	15838,2	99,4	1966,4	88,3	98,4
прочие производства	1933,7	106,2	296,6	114,4	120,9
производство и распределение электроэнергии, газа и воды	13310,8	107,6	1353,4	126,8	107,9
строительство	8825,4	113,1	1528,6	139,2	89,2
оптовая и розничная торговля; ремонт автотранспортных средств, мотоциклов, бытовых изделий и предметов личного пользования	64400,9	105,7	6911,1	102,6	91,7
в том числе:					
торговля автотранспортными средствами и мотоциклами, их техническое обслуживание и ремонт	10612,6	105,0	1241,2	107,7	96,5
оптовая торговля, включая торговлю через агентов, кроме торговли автотранспортными средствами и мотоциклами	22285,4	109,2	2267,4	91,3	93,1
розничная торговля, кроме торговли автотранспортными средствами и мотоциклами; ремонт бытовых изделий и предметов личного пользования	31502,9	103,6	3402,5	109,9	89,2
гостиницы и рестораны	2216,9	110,3	222,4	97,7	92,3
транспорт и связь	17208,3	109,3	1935,3	97,5	97,9
из него:					

	Январь-сентябрь 2013, млн.руб.	Январь-сентябрь 2013 в % к январю-сентябрю 2012	Сентябрь 2013, млн.руб.	В % к	
				сентябрю 2012	августу 2013
связь	4081,7	102,0	463,0	92,1	99,7
операции с недвижимым имуществом аренда и предоставление услуг	4800,0	111,7	524,5	105,5	103,2
образование	844,0	120,0	98,9	113,5	147,0
здравоохранение и предоставление социальных услуг	973,4	120,3	117,4	109,4	102,2
предоставление прочих коммунальных, социальных и персональных услуг	689,3	110,4	76,0	99,3	89,5

***ДОБЫЧА ПОЛЕЗНЫХ ИСКОПАЕМЫХ,
ОБРАБАТЫВАЮЩИЕ ПРОИЗВОДСТВА И ПРОИЗВОДСТВО
И РАСПРЕДЕЛЕНИЕ ЭЛЕКТРОЭНЕРГИИ, ГАЗА И ВОДЫ***

Индекс промышленного производства¹⁾ в январе-сентябре 2013 года к уровню января-сентября 2012 года составил 99,2 процента, в сентябре 2013 года к уровню сентября 2012 года – 104,9 процента, к уровню августа 2013 года – 100,7 процента. Индекс промышленного производства:

	В % к	
	соответствующему периоду предыдущего года	предыдущему периоду
2012 год		
Январь	102,6	75,1
Февраль	103,9	124,6
Март	100,8	97,7
I квартал	102,5	84,7

¹⁾ Индекс промышленного производства исчисляется по видам деятельности "Добыча полезных ископаемых", "Обрабатывающие производства", "Производство и распределение электроэнергии, газа и воды" на основе данных о динамике производства важнейших товаров-представителей (в натуральном или стоимостном выражении). В качестве весов используется структура валовой добавленной стоимости по видам экономической деятельности 2008 базисного года.

	В % к	
	соответствующему периоду предыдущего года	предыдущему периоду
Апрель	100,5	96,9
Май	97,6	101,9
Июнь	91,1	102,1
II квартал	96,3	93,8
I полугодие	100,2	
Июль	101,2	102,8
Август	107,0	105,9
Сентябрь	90,0	93,4
III квартал	100,5	115,8
Январь-сентябрь	100,3	
Октябрь	100,4	102,5
Ноябрь	97,5	103,2
Декабрь	98,7	93,4
IV квартал	99,5	98,7
Год	100,0	
2013 год		
Январь	105,4	82,7
Февраль	84,9	94,4
Март	103,0	117,3
I квартал	98,5	87,8
Апрель	101,7	92,4
Май	93,6	96,8
Июнь	101,7	112,0
II квартал	100,0	102,1
I полугодие	99,7	
Июль	94,3	90,3
Август	94,5	107,6
Сентябрь	104,9	100,7
III квартал	98,3	110,5
Январь-сентябрь	99,2	

Индексы производства по видам экономической деятельности характеризуются следующими данными:

	Январь-сентябрь 2013 в % к январю-сентябрю 2012	Сентябрь 2013 в % к	
		сентябрю 2012	августу 2013
Добыча полезных ископаемых	121,0	116,2	62,6
в том числе:			
добыча топливно-энергетических полезных ископаемых	136,5	145,3	30,4
добыча полезных ископаемых, кроме топливно-энергетических	114,2	109,3	93,9
Обрабатывающие производства	98,7	101,0	101,1
из них:			
производство пищевых продуктов, включая напитки, и табака	103,1	117,9	100,3
текстильное и швейное производство	85,5	104,1	136,3
производство кожи, изделий из кожи и производство обуви	108,1	84,4	65,1
обработка древесины и производство изделий из дерева	89,1	54,7	96,7
целлюлозно-бумажное производство; издательская и полиграфическая деятельность	101,1	88,5	104,4
химическое производство	91,9	66,7	100,0
производство резиновых и пластмассовых изделий	107,2	109,5	90,3
производство прочих неметаллических минеральных продуктов	96,4	109,9	90,0
металлургическое производство и производство готовых металлических изделий	110,4	118,9	95,8
производство машин и оборудования	85,9	101,1	79,2
производство электрооборудования, электронного и оптического оборудования	97,7	90,5	99,1
производство транспортных средств и оборудования	117,5	136,7	182,3
прочие производства	101,3	94,5	121,8
Производство и распределение электроэнергии, газа и воды	97,5	154,5	127,3
в том числе:			

	Январь-сентябрь 2013 в % к январю-сентябрю 2012	Сентябрь 2013 в % к	
		сентябрю 2012	августу 2013
производство, передача и распределение электроэнергии, газа, пара и горячей воды	97,5	154,5	127,3
из него:			
производство, передача и распределение электроэнергии	95,9	191,4	128,1
производство, передача и распределение пара и горячей воды (тепловой энергии)	98,8	87,7	124,1

Объем отгруженных товаров собственного производства, выполненных работ и услуг собственными силами по видам экономической деятельности характеризуется следующими данными:

(в действующих ценах)

	Январь-сентябрь 2013, млн.руб.	Январь-сентябрь 2013 в % к январю-сентябрю 2012	Сентябрь 2013, млн.руб.	В % к	
				сентябрю 2012	августу 2013
Добыча полезных ископаемых	611,6	122,7	82,1	110,8	89,5
в том числе:					
добыча топливно-энергетических полезных ископаемых	213,3	135,6	25,2	127,2	81,7
добыча полезных ископаемых, кроме топливно-энергетических	398,3	116,7	56,9	104,8	93,4
Обрабатывающие производства	44858,6	103,6	5732,1	105,9	102,8
из них:					
производство пищевых продуктов, включая напитки, и табака	14728,0	112,4	1783,1	122,4	105,3
текстильное и швейное производство	1024,9	98,1	133,9	99,5	127,2
производство кожи, изделий из кожи и производство обуви	621,7	111,1	91,9	109,4	86,2

	Январь-сентябрь 2013, млн.руб.	Январь-сентябрь 2013 в % к январю-сентябрю 2012	Сентябрь 2013, млн.руб.	В % к	
				сентябрю 2012	августу 2013
обработка древесины и производство изделий из дерева	719,6	94,6	79,9	96,6	113,1
целлюлозно-бумажное производство; издательская и полиграфическая деятельность	1272,6	111,8	154,3	98,6	83,9
производство резиновых и пластмассовых изделий	1018,2	110,7	111,3	106,5	94,6
производство прочих неметаллических минеральных продуктов	2564,0	99,5	395,2	141,9	106,2
металлургическое производство и производство готовых металлических изделий	2397,3	95,3	310,2	124,9	104,7
производство машин и оборудования	2613,9	84,8	335,5	90,2	84,1
производство электрооборудования, электронного и оптического оборудования	14965,1	99,5	1956,7	91,7	103,9
производство транспортных средств и оборудования	861,7	124,3	109,9	117,5	97,4
прочие производства	1961,9	112,6	261,4	103,1	115,8
Производство и распределение электроэнергии, газа и воды	5754,3	110,7	475,0	114,2	103,1
в том числе:					
производство, передача и распределение электроэнергии, газа, пара и горячей воды	5168,8	111,0	409,6	115,2	103,1
из него:					
производство, передача и распределение электроэнергии	2326,1	101,9	250,3	114,3	104,8

	Январь-сентябрь 2013, млн.руб.	Январь-сентябрь 2013 в % к январю-сентябрю 2012	Сентябрь 2013, млн.руб.	В % к	
				сентябрю 2012	августу 2013
производство, передача и распределение пара и горячей воды (тепловой энергии)	2674,6	120,9	145,1	115,4	99,3
сбор, очистка и распределение воды	585,5	108,4	65,5	108,3	103,0

Производство отдельных видов продукции характеризуется следующими данными:

	Январь-сентябрь 2013	Январь-сентябрь 2013 в % к январю-сентябрю 2012	Сентябрь 2013	В % к	
				сентябрю 2012	августу 2013
Добыча полезных ископаемых					
Материалы строительные нерудные, тыс. м ³	970	92,2	152	73,7	121,1
Обрабатывающие производства					
Мясо и субпродукты – всего, тонн	46507	135,4	5225	113,6	99,7
Изделия колбасные, тонн	48596	99,2	6724	129,4	118,3
Рыба и продукты рыбные переработанные и консервированные, тонн	5864	106,4	526	124,7	100,1
Цельномолочная продукция (в пересчете на молоко), тонн	62075	99,7	7071	117,1	93,1
Масло сливочное и пасты масляные, тонн	1103	87,6	152	в 2,3 р.	85,6
Сыры и продукты сырные, тонн	5810	69,1	639	64,0	111,9
Кондитерские изделия, тонн	2840	94,4	304	87,6	86,6
Хлеб и хлебобулочные изделия, тонн	30642	90,7	3338	93,0	93,5

	Январь-сентябрь 2013	Январь-сентябрь 2013 в % к январю-сентябрю 2012	Сентябрь 2013	В % к	
				сентябрю 2012	августу 2013
Воды минеральные и газированные неподслащенные и неароматизированные, тыс. полулитров	27998	94,6	2229	37,5	95,5
Трикотажные изделия - всего, тыс. шт.	680	101,4	92,8	132,0	105,0
Куртки теплые, тыс.шт.	73,5	91,1	14,9	132,6	114,4
Костюмы, тыс. шт.	258	82,6	26,4	85,5	145,1
Брюки, бриджи, шорты, тыс. шт.	147	88,5	15,8	в 2,1 р.	163,9
Лесоматериалы, продольно распиленные или расколотые, разделенные на слои или лущеные, толщиной более 6 мм; шпалы железнодорожные или трамвайные деревянные, непропитанные, тыс. м ³	106	109,5	4,7	42,3	91,6
Блоки оконные в сборе (комплектно), тыс. м ²	8,3	96,3	0,8	124,6	100,0
Блоки дверные в сборе (комплектно), тыс. м ²	87,5	88,3	10,2	90,2	103,2
Книги, брошюры, листовки печатные и аналогичные материалы печатные в виде отдельных листов (листов-оттисков), млн. шт.	32,3	77,9	4,1	67,2	113,9
Газеты (экземпляров, тираж условный /в 4-х полосном исчислении формата А2), млн. шт.	15,5	98,3	1,9	135,8	86,9
Окна и их коробки, подоконники полимерные, м ²	74458	133,1	10633	160,2	123,6

	Январь-сентябрь 2013	Январь-сентябрь 2013 в % к январю-сентябрю 2012	Сентябрь 2013	В % к	
				сентябрю 2012	августу 2013
Конструкции и детали сборные железобетонные, тыс. м ³	77,1	114,8	11,9	168,6	108,4
Устройства коммутации и защиты электрических цепей на напряжение не более 1 кВ, тыс. руб.	95337	67,0	17829	91,4	121,0
Проводники электрического тока прочие на напряжение не более 1 кВ (с соединительными приспособлениями или без них), км	116874	81,8	14191	70,5	90,8
Шкафы кухонные, для спальни, столовой и гостиной, шт.	320	14,0	32	14,0	62,7
Производство и распределение электроэнергии, газа и воды					
Тепловая энергия, тыс. Гкал	2459	96,4	93,4	87,6	124,2

СЕЛЬСКОЕ ХОЗЯЙСТВО, ОХОТА И ЛЕСНОЕ ХОЗЯЙСТВО

Сельское хозяйство

Растениеводство

Продолжается уборка урожая сельскохозяйственных культур. По состоянию на 1 октября в хозяйствах всех категорий намолочено, по расчетам, 63,9 тыс. тонн зерна в первоначально-оприходованном весе, накопано 122,3 тыс. тонн картофеля, собрано 34,8 тыс. тонн овощей открытого и защищенного грунта.

С одного гектара убранной площади в хозяйствах всех категорий намолочено 24,2 центнера зерна (в первоначально-оприходованном весе), накопано 113,9 центнера картофеля, собрано 153 центнера овощей открытого грунта.

Зерна намолочено по сравнению с аналогичной датой предыдущего года на 10,4 процента больше. Картофеля накопано больше на 0,8 процента, овощей собрано больше на 13,8 процента.

Ход уборки урожая в сельскохозяйственных организациях на 1 октября характеризуется следующими данными:

	2013	2013 к 2012	
		+, -	%
Скошено (обмолочено) зерновых и зернобобовых культур, га	24954	+3443	116,0
в % к площади посева	87,7	х	х
Намолочено зерна (в первоначально-оприходованном весе)			
всего, тонн	61539	+5587	110,0
с 1 га, центнеров	24,7	-1,3	95,0
Убрано картофеля, га	567	-266	68,1
в % к площади посева	97,4	х	х
Накопано картофеля			
всего, тонн	7204	-5522	56,6
с 1 га, центнеров	127,1	-25,7	83,2
Убрано овощей открытого грунта, га	69	-28	71,1
в % к площади посева	57,7	х	х
Собрано овощей открытого грунта			
всего, тонн	1194	-505	70,3
с 1 га, центнеров	173,0	-2,1	98,8

Под урожай будущего года **озимые на зерно** в крупных и средних сельхозорганизациях к 1 октября 2013 посеяны на площади 20,8 тыс. гектаров. **Зябрь вспахана** на 13 тыс. гектаров.

По сравнению с аналогичной датой 2012 года озимых на зерно было посеяно больше на 41,4 процента, зяби вспахано больше в 2,8 раза.

Животноводство

На конец сентября 2013 года поголовье крупного рогатого скота в хозяйствах всех сельхозпроизводителей, по расчетам, составляло 94,5 тыс. голов, из него коров – 46,6 тыс., свиней – 306,4 тыс., овец и коз – 33,7 тыс. голов.

По сравнению с аналогичной датой предыдущего года крупного рогатого скота насчитывалось на 5,5 процента меньше, коров – на 9,8, свиней – на 83,1 процента больше, овец и коз – на 1 процент меньше.

В структуре поголовья скота на хозяйства населения приходилось 15,3 процента поголовья крупного рогатого скота, 3,8 процента свиней, 82,9 процента овец и коз (на конец сентября 2012 года соответственно 16,3%, 8,6% и 89,6%).

Динамика поголовья скота в хозяйствах всех категорий представлена в таблице:

(на конец месяца; в процентах)

	Крупный рогатый скот		из него коровы		Свиньи		Овцы и козы	
	к соответствующей дате предыдущего года	к соответствующей дате предыдущего месяца	к соответствующей дате предыдущего года	к соответствующей дате предыдущего месяца	к соответствующей дате предыдущего года	к соответствующей дате предыдущего месяца	к соответствующей дате предыдущего года	к соответствующей дате предыдущего месяца
2012 год								
Январь	95,7	100,4	95,9	99,9	106,3	99,9	91,7	99,8
Февраль	95,1	102,0	95,7	100,2	136,7	130,3	91,5	107,1
Март	94,9	101,0	96,7	100,9	143,4	106,8	95,1	101,3
Апрель	95,2	99,5	96,9	100,2	154,2	107,2	94,8	101,0
Май	95,4	99,0	96,5	99,7	167,8	108,0	94,1	96,0
Июнь	95,0	98,8	96,4	98,9	178,8	112,6	94,2	105,3
Июль	94,8	99,1	96,0	99,4	183,9	106,1	94,2	100,1
Август	94,9	98,7	95,5	99,0	193,0	105,9	94,1	101,1
Сентябрь	95,3	99,2	95,7	99,2	в 2,0 р.	104,0	92,3	91,7
Октябрь	95,2	98,7	95,6	99,4	в 2,1 р.	106,5	92,3	98,1
Ноябрь	94,4	98,7	94,8	98,7	в 2,3 р.	103,4	92,3	96,6
Декабрь	93,6	98,3	91,4	95,7	в 2,4 р.	104,5	89,9	92,3
2013 год								
Январь	92,9	99,8	90,7	99,2	в 2,6 р.	104,8	90,5	100,6
Февраль	93,1	102,1	90,5	99,9	в 2,1 р.	105,1	91,9	108,7
Март	95,3	103,4	90,4	100,7	в 2,1 р.	107,1	93,4	103,0
Апрель	95,7	99,9	91,0	100,9	в 2,1 р.	108,8	93,3	100,8
Май	95,6	98,9	90,9	99,6	в 2,1 р.	106,9	94,2	97,0
Июнь	95,9	99,2	91,3	99,4	в 2,0 р.	108,9	93,6	104,7
Июль	95,6	98,8	91,3	99,3	192,8	102,1	93,7	100,2
Август	95,3	98,3	91,3	99,0	188,2	103,3	93,4	100,7
Сентябрь	94,5	98,4	90,2	98,0	183,1	101,1	99,0	97,3

В сельскохозяйственных организациях, по расчетам, на конец сентября 2013 года поголовье крупного рогатого скота составляло 75,2 тыс. голов, из него коров – 33,4 тыс., свиней – 294,1 тыс., овец и коз – 3,5 тыс. голов, по сравнению с соответствующей датой 2012 года поголовье крупного рогатого скота сократилось на 5,7 процента, коров – на 10,4 процента, увеличилось поголовье свиней на 93,3 процента и овец и коз – на 65,5 процента.

В январе-сентябре 2013 года в хозяйствах всех категорий, по расчетам, произведено скота и птицы на убой (в живом весе) – 44,8 тыс. тонн, молока – 157,4 тыс. тонн, яиц – 46,7 млн. штук.

	Январь-сентябрь 2013	В % к январю-сентябрю 2012	Сентябрь 2013 в % к	
			августу 2013	сентябрю 2012
Скот и птица на убой (в живом весе), тыс.тонн	44,8	125,0	117,2	128,8
Молоко , тыс.тонн	157,4	87,7	76,9	87,2
Яйца , млн.штук	46,7	82,7	105,0	72,3

В сельскохозяйственных организациях, по расчетам, произведено скота и птицы на убой (в живом весе) 39,8 тыс. тонн, молока – 108,7 тыс. тонн, яиц – 25,3 млн. штук, по сравнению с январем-сентябрем 2012 года производство скота и птицы на убой (в живом весе) увеличилось на 31,1 процента, производство молока и яиц уменьшилось соответственно на 13,8 и на 24,4 процента.

Надой молока на одну корову в сельскохозяйственных организациях (без субъектов малого предпринимательства) в январе-сентябре 2013 года составили 3657 килограммов против 3891 килограмма в январе-сентябре 2012 года.

Сохранность поголовья и продуктивность скота и птицы в сельскохозяйственных организациях (без субъектов малого предпринимательства) характеризуется следующими данными:

	Январь-сентябрь 2013	В % к январю-сентябрю 2012
Падеж скота, процентов к обороту стада		
крупного рогатого скота	2,1	x
свиней	6,1	x
Среднесуточный привес на выращивании и откорме, граммов		
крупного рогатого скота	418	104,3
свиней	420	77,0

В январе-сентябре 2013 года в структуре производства скота и птицы на убой (в живом весе) сельскохозяйственных организаций, по расчетам, отмечалось увеличение удельного веса производства свиней по сравнению с соответствующим периодом 2012 года.

Производство основных видов скота и птицы на убой сельскохозяйственными организациями, по расчетам, приведено в таблице:

	Январь-сентябрь 2013			Сентябрь 2013 в % к	
	тыс. тонн	в % к январю-сентябрю 2012	доля производства отдельных видов скота и птицы в общем объеме производства скота и птицы на убой, %	августу 2013	сентябрю 2012
Скот и птица на убой (в живом весе)	39,8	131,1	100,0	118,7	134,4

	Январь-сентябрь 2013			Сентябрь 2013 в % к	
	тыс. тонн	в % к январю- сентябрю 2012	доля производства отдельных видов скота и птицы в общем объеме про- изводства скота и птицы на убой, %	августу 2013	сентябрю 2012
из них:					
крупный рога- тый скот	5,1	96,8	12,9	103,9	136,1
свиньи	30,3	в 2,6 р.	76,1	121,1	в 2,1 р.
птица	4,4	32,3	11,0	в 10,3 р.	0,2

К началу октября 2013 года **обеспеченность** скота кормами в расчете на 1 условную голову скота в сельскохозяйственных организациях составила 6,2 центнера кормовых единиц.

По сравнению с соответствующей датой предыдущего года обеспеченность скота кормами в расчете на 1 условную голову скота сложилась ниже на 48 процентов.

Данные о наличии кормов в сельскохозяйственных организациях (без субъектов малого предпринимательства) на 1 октября приводятся ниже:

	2013	2013 в % к 2012
Наличие кормов , тонн кормовых единиц	77918	79,0
в том числе концентрированных	7015	90,8
в расчете на 1 условную голову скота, центнеров кормовых единиц	6,2	52,0

Реализация продукции

В январе-сентябре 2013 года по сравнению с соответствующим периодом предыдущего года возросла **продажа** сельскохозяйственными организациями, по расчетам, скота и птицы на убой (в живом весе), снизилась - молока и яиц.

Объем реализации основных сельскохозяйственных продуктов сельскохозяйственными организациями, по расчетам, составил:

	Январь- сентябрь 2013	В % к январю- сентябрю 2012	Сентябрь 2013 в % к	
			августу 2013	сентябрю 2012
Скот и птица на убой (в живом весе), тыс. тонн	40,6	131,0	116,9	133,8
Молоко, тыс. тонн	102,9	82,6	94,9	90,1
Яйца, млн. штук	18,1	90,8	122,8	81,7

Лесозаготовки

Индекс производства по виду экономической деятельности «Лесозаготовки» характеризуется следующими данными:

	В % к	
	соответствующему периоду предыдущего года	предыдущему периоду
2012 год		
Январь	85,0	90,0
Февраль	95,2	108,3
Март	101,3	98,5
I квартал	90,5	91,0
Апрель	97,1	81,4
Май	70,6	102,3
Июнь	124,5	147,7
II квартал	100,2	110,1
I полугодие	95,8	
Июль	95,9	91,1
Август	67,6	97,1
Сентябрь	96,5	104,0
III квартал	81,7	101,4
Январь-сентябрь	90,4	
Октябрь	78,8	96,2
Ноябрь	101,3	97,6
Декабрь	165,9	119,7
IV квартал	112,3	118,0
Год	95,8	
2013 год		
Январь	89,7	40,0
Февраль	60,0	97,5
Март	80,5	136,3
I квартал	75,7	49,1
Апрель	85,8	63,0
Май	48,8	110,1
Июнь	88,0	97,9
II квартал	65,6	102,0
I полугодие	82,3	
Июль	113,7	112,9
Август	148,9	98,8
Сентябрь	157,1	110,4
III квартал	151,5	153,4
Январь-сентябрь	102,8	

Производство отдельных видов продукции по виду экономической деятельности «Лесозаготовки» характеризуется следующей таблицей:

	Январь-сентябрь 2013	Январь-сентябрь 2013 в % к январю-сентябрю 2012	Сентябрь 2013	В % к	
				сентябрю 2012	августу 2013
Древесина необработанная, тыс. плот. м ³	161	88,5	22,5	129,7	101,0
из неё:					
брёвна хвойных пород	80,4	92,4	12,8	142,9	92,3

РЫБОЛОВСТВО И РЫБОВОДСТВО

Оборот организаций рыболовства и рыбоводства¹⁾ в январе-сентябре 2013 года составил 160,6 млн. рублей, что в действующих ценах на 16,8 процента меньше, чем за соответствующий период предыдущего года. В сентябре 2013 года оборот организаций рыболовства и рыбоводства по сравнению с сентябрем 2012 года уменьшился на 28,7 процента, по сравнению с августом 2013 года – на 7,2 процента.

Рыболовство. Индекс производства по виду экономической деятельности «Рыболовство» характеризуется следующими данными:

	В % к	
	соответствующему периоду предыдущего года	предыдущему периоду
2012 год		
Январь	15,7	4,4
Февраль	116,9	в 5,6 р.
Март	161,4	в 2,2 р.
I квартал	100,8	20,7
Апрель	96,2	165,7
Май	112,7	164,4
Июнь	70,9	18,4
II квартал	99,3	в 3,0 р.
I полугодие	99,7	
Июль	39,4	52,5
Август	в 5,7 р.	в 8,1 р.
Сентябрь	129,5	134,2
III квартал	167,0	148,6
Январь-сентябрь	127,8	

¹⁾ Данные приводятся по совокупности организаций с основным видом экономической деятельности «Рыболовство и рыбоводство».

	В % к	
	соответствующему периоду предыдущего года	предыдущему периоду
Октябрь	в 2,3 р.	152,7
Ноябрь	64,9	45,2
Декабрь	в 2,0 р.	78,2
IV квартал	179,5	195,4
Год	149,7	
2013 год		
Январь	в 2,1 р.	11,3
Февраль	68,4	77,9
Март	36,6	88,7
I квартал	76,7	10,7
Апрель	79,3	в 2,0 р.
Май	67,2	в 2,2 р.
Июнь	94,9	23,6
II квартал	85,5	в 3,6 р.
I полугодие	86,7	
Июль	87,3	72,1
Август	24,9	82,0
Сентябрь	76,7	в 3,0 р.
III квартал	59,1	70,7
Январь-сентябрь	74,4	

Улов рыбы характеризуется следующей таблицей:

	Январь-сентябрь 2013	Январь-сентябрь 2013 в % к январю-сентябрю 2012	Сентябрь 2013	В % к	
				сентябрю 2012	августу 2013
Рыба живая, свежая или охлажденная, тонн	1518	82,1	317	98,0	в 3,1 р.

СТРОИТЕЛЬСТВО

Строительная деятельность

Объем работ, выполненных по виду экономической деятельности «Строительство», в январе-сентябре 2013 года составил 8379,1 млн. рублей или 115,9 процента к уровню соответствующего периода предыдущего года.

Динамика объема работ, выполненных по виду экономической деятельности «Строительство» представлена следующими данными:

	Млн. рублей	В % к	
		соответствующему периоду предыдущего года	предыдущему периоду
2012 год			
Январь	505,3	84,4	66,6
Февраль	505,7	97,9	100,0
Март	459,5	109,6	90,6
<i>I квартал</i>	<i>1470,5</i>	<i>95,8</i>	<i>44,9</i>
Апрель	464,7	99,4	101,1
Май	701,2	96,7	151,2
Июнь	930,3	99,7	131,5
<i>II квартал</i>	<i>2096,2</i>	<i>98,6</i>	<i>141,9</i>
<i>I полугодие</i>	<i>3566,7</i>	<i>97,2</i>	
Июль	1382,0	98,6	147,5
Август	1456,9	96,7	104,7
Сентябрь	1086,9	112,7	74,2
<i>III квартал</i>	<i>3925,8</i>	<i>101,4</i>	<i>183,9</i>
<i>Январь-сентябрь</i>	<i>7492,5</i>	<i>99,4</i>	
Октябрь	884,3	85,9	80,5
Ноябрь	887,3	79,6	103,7
Декабрь	1069,1	90,2	121,0
<i>IV квартал</i>	<i>2840,7</i>	<i>85,3</i>	<i>72,8</i>
<i>Январь-декабрь</i>	<i>10333,2</i>	<i>95,1</i>	
2013 год			
Январь	442,3	90,3	42,9
Февраль	531,5	107,3	118,8
Март	502,3	117,0	98,8
<i>I квартал</i>	<i>1476,1</i>	<i>104,6</i>	<i>55,0</i>
Апрель	472,3	101,1	93,2
Май	721,4	108,7	152,6
Июнь	1002,4	113,1	136,8
<i>II квартал</i>	<i>2196,1</i>	<i>108,9</i>	<i>150,3</i>
<i>I полугодие</i>	<i>3672,2</i>	<i>107,0</i>	
Июль	1516,2	115,7	150,1
Август	1688,6	120,3	109,0
Сентябрь	1502,1	141,3	87,0
<i>III квартал</i>	<i>4706,9</i>	<i>124,1</i>	<i>в 2,1 р.</i>
<i>Январь-сентябрь</i>	<i>8379,1</i>	<i>115,9</i>	

Ввод в действие (эксплуатацию) зданий. Из числа введенных в действие в январе-сентябре 2013 года зданий 82,9 процента составляют здания жилого назначения:

	Количество зданий, единиц	Общий строительный объем зданий, куб. метров	Общая площадь зданий, кв. метров
Введено в действие зданий	667	700549	188375
в том числе:			
жилого назначения	553	422013	111698
из жилых зданий, построенные индивидуальными застройщиками	545	308064	83376
нежилого назначения¹⁾	114	278536	76677
в том числе здания:			
промышленные	9	5397	1056
сельскохозяйственные	68	223686	62076
коммерческие	14	31080	9080
административные	5	5223	1397
другие	18	13150	3068

¹⁾ Здания нежилого назначения распределены исходя из целей их использования в соответствии с «Общероссийским классификатором основных фондов».

Стройки. В соответствии с федеральной адресной инвестиционной программой на 2013 год, с уточнениями на 1 октября 2013 года, предусмотрены бюджетные ассигнования на строительство и приобретение 21 объекта, и намечено ввести в действие 6 объектов.

В счет годового лимита в январе-сентябре 2013 года профинансировано из федерального бюджета 791,7 млн. рублей государственных инвестиций, из них на выполнение федеральной целевой программы «Развитие транспортной системы России (2010 – 2015 годы)» - 682,5 млн. рублей.

Жилищное строительство

В январе-сентябре 2013 года в области построено 553 дома общей площадью 88,1 тыс. кв. метров, что на 25,7 процента ниже уровня соответствующего периода 2012 года.

Динамика ввода в действие жилых домов характеризуется следующими данными:

	Кв. метров общей площади		В % к соответствующему периоду предыдущего года	
	всего	в т.ч. индивидуальными застройщиками	всего	в т.ч. индивидуальными застройщиками
2012 год				
Январь	2526	2526	103,3	103,3

	Кв. метров общей площади		В % к соответствующему периоду предыдущего года	
	всего	в т.ч. инди- видуальными застройщи- ками	всего	в т.ч. инди- видуальными застройщи- ками
Февраль	7125	5155	в 2,3 р.	163,5
Март	32688	6431	в 2,6 р.	145,8
I квартал	42339	14112	в 2,3 р.	141,0
Апрель	12755	5962	55,2	126,2
Май	5809	5809	32,6	101,3
Июнь	15873	5886	в 5,3 р.	в 2,4 р.
II квартал	34437	17657	78,3	136,7
I полугодие	76776	31769	123,1	138,6
Июль	4097	3219	30,6	83,0
Август	15769	5215	127,3	122,0
Сентябрь	21981	5634	в 2,8 р.	95,6
III квартал	41847	14068	125,0	100,2
Январь-сентябрь	118623	45837	123,7	124,0
Октябрь	5996	5996	73,5	126,6
Ноябрь	21792	6698	117,4	102,0
Декабрь	68246	26809	123,7	в 4,2 р.
IV квартал	96034	39503	117,3	в 2,2 р.
Год¹⁾	214657	85340	120,8	156,3
2013 год				
Январь	6573	6573	в 2,6 р.	в 2,6 р.
Февраль	12103	10483	169,9	в 2,0 р.
Март	14587	7231	44,6	112,4
I квартал	33263	24287	78,6	172,1
Апрель	8750	8750	68,6	146,8
Май	8830	5463	152,0	94,0
Июнь	4257	4257	26,8	72,3
II квартал	21837	18470	63,4	104,6
I полугодие	55100	42757	71,8	134,6
Июль	13977	6898	в 3,4 р.	в 2,1 р.
Август	9296	8720	59,0	167,2
Сентябрь	9737	6006	44,3	106,6
III квартал	33010	21624	78,9	153,7
Январь-сентябрь	88110	64381	74,3	140,5

¹⁾ По данным годового отчета.

Индивидуальными застройщиками построено 64,4 тыс. кв. метра жилья (545 домов), что на 18544 квадратных метра больше соответствующего периода 2012 года.

Средняя стоимость строительства 1 кв. метра общей площади отдельно стоящих жилых домов квартирного типа без пристроек, надстроек и встроенных помещений в январе-сентябре 2013 года по области составила 34845 рублей.

ТРАНСПОРТ

Грузовые перевозки. Объем перевозок грузов грузовыми автомобилями крупных и средних организаций всех видов экономической деятельности в январе-сентябре 2013 года составил 3752,1 тыс. тонн, грузооборот – 433,2 млн. тонно-километров. Основную долю в общем объеме перевозок грузов (95,3%) составили перевозки грузов для производственных целей собственным транспортом, коммерческие перевозки составили 177,7 тыс. тонн (4,7% от общего объема).

Объем перевозок грузов и грузооборот автомобильного транспорта **крупных и средних организаций всех видов экономической деятельности:**

	Январь-сентябрь 2013	Январь-сентябрь 2013 в % к январю-сентябрю 2012	Сентябрь 2013	В % к	
				августу 2013	сентяб- рю 2012
Перевозки грузов – всего, тыс. тонн	3752,1	110,7	454,6	71,4	103,7
из них выполненные на коммерческой основе	177,7	110,0	13,8	66,8	66,9
Грузооборот - всего, млн. т-км	433,2	108,2	51,8	97,8	98,3
из него выполненный на коммерческой основе	139,8	122,0	14,2	89,8	81,1

Объем перевозок грузов крупными и средними организациями автомобильного транспорта в январе-сентябре 2013 года составил 84,2 тыс. тонн, грузооборот – 51,8 млн. тонно-километров. По сравнению с соответствующим периодом 2012 года объем перевозок увеличился на 9,7 процента, грузооборот уменьшился на 1 процент.

Пассажирские перевозки. Перевозки пассажиров и пассажирооборот автобусами общего пользования характеризуются следующими данными:

	Январь-сентябрь 2013	В % к соответствующему периоду 2012
Перевезено пассажиров – всего, тыс. человек	43353,5	93,9

	Январь-сентябрь 2013	В % к соответствующему периоду 2012
Пассажиروоборот – всего, тыс. пассажиро-км	402252,0	109,8

Аварийность на транспорте. Число происшествий, погибших и раненых на транспорте за январь-сентябрь¹⁾:

	Число происшествий, единиц		Число погибших, человек		Число раненых, человек	
	2013	справочно	2013	справочно	2013	справочно
		2012		2012		2012
Всего	1075	1295	153	193	1525	1776

По вине водителей, находящихся в нетрезвом состоянии, произошло 128 дорожно-транспортных происшествий (в январе-сентябре 2012 года – 165).

РЫНКИ ТОВАРОВ И УСЛУГ

РОЗНИЧНАЯ ТОРГОВЛЯ

Оборот розничной торговли в сентябре 2013 года составил 6914,7 млн. рублей, что в товарной массе составляет 98,7 процента к соответствующему периоду предыдущего года, в январе-сентябре 2013 года – 61547 млн. рублей и 102 процента.

Динамика оборота розничной торговли представлена следующей таблицей:

	Млн. рублей	В % к	
		соответствующему периоду предыдущего года	предыдущему периоду
2012 год¹⁾			
Январь	5374,3	105,5	79,2
Февраль	5492,3	108,6	101,6
Март	5866,2	108,5	106,1
I квартал	16732,8	107,8	89,8
Апрель	5858,1	105,1	99,5
Май	6345,4	105,9	108,0
Июнь	6596,1	105,3	103,3

¹⁾ По данным УВД Псковской области.

	Млн. рублей	В % к	
		соответствующему периоду предыдущего года	предыдущему периоду
II квартал	18799,6	105,5	110,7
I полугодие	35532,4	106,8	
Июль	6895,8	104,8	103,9
Август	7084,5	107,2	102,5
Сентябрь	6564,8	105,0	92,0
III квартал	20545,1	105,7	107,6
Январь-сентябрь	56077,5	106,4	
Октябрь	6484,6	103,6	98,1
Ноябрь	6370,4	104,5	97,6
Декабрь	7676,3	106,4	119,7
IV квартал	20531,3	104,9	98,1
Год	76608,8	106,0	
2013 год			
Январь ¹⁾	5923,9	102,3	76,2
Февраль ¹⁾	5943,9	100,4	99,1
Март	6505,7	102,9	108,9
I квартал	18373,5	101,8	87,1
Апрель	6708,5	106,2	102,6
Май	7169,0	104,5	106,3
Июнь	7206,2	101,4	100,2
II квартал	21083,7	104,0	113,0
I полугодие	39457,2	103,0	
Июль	7625,9	103,1	105,6
Август	7549,2	99,4	98,9
Сентябрь	6914,7	98,7	91,4
III квартал	22089,8	100,4	104,0
Январь-сентябрь	61547,0	102,0	

¹⁾ Данные уточнены по итогам годовых обследований хозяйствующих субъектов.

В январе-сентябре 2013 года оборот розничной торговли на 90,3 процента формировался торгующими организациями и индивидуальными предпринимателями, осуществляющими деятельность вне рынка, доля розничных рынков и ярмарок составила 9,7 процента (в январе-сентябре 2012 года – 89,3% и 10,7% соответственно).

Оборот розничной торговли торгующих организаций и продажа товаров на розничных рынках и ярмарках характеризуются следующими данными:

	Январь-сентябрь, млн. рублей	Сентябрь в % к		Январь-сентябрь 2013 в % к январю-сентябрю 2012
		августу 2013	сентябрю 2012	
Всего	61547,0	91,4	98,7	102,0
в том числе:				
оборот розничной торговли торгующих организаций и индивидуальных предпринимателей вне рынка	55556,5	91,3	100,0	103,1
продажа товаров на розничных рынках и ярмарках	5990,5	92,6	87,8	93,2

В январе-сентябре 2013 года **розничные сети** формировали в среднем по области 32,1 процента общего объема оборота розничной торговли (в январе-сентябре 2012 года – 31,6%). В обороте розничной торговли пищевыми продуктами, включая напитки, и табачными изделиями удельный вес оборота торговых сетей составил 44 процента (в январе-сентябре 2012 года – 41,2%).

В январе-сентябре 2013 года в структуре оборота розничной торговли удельный вес **пищевых продуктов, включая напитки, и табачных изделий** составил 51,1 процента, **непродовольственных товаров** – 48,9 процента (в январе-сентябре 2012 года – 51,8% и 48,2% соответственно).

Динамика оборота розничной торговли пищевыми продуктами, включая напитки, и табачными изделиями и непродовольственными товарами приводится в следующей таблице:

	Пищевые продукты, включая напитки, и табачные изделия			Непродовольственные товары		
	млн. рублей	в % к		млн. рублей	в % к	
		соответствующему периоду предыдущего года	предыдущему периоду		соответствующему периоду предыдущего года	предыдущему периоду
2012 год¹⁾						
Январь	2830,8	106,8	79,0	2543,5	103,9	79,4
Февраль	2880,3	109,2	101,0	2612,0	108,7	102,2
Март	3061,2	110,9	105,4	2805,0	106,7	106,9
I квартал	8772,3	109,0	89,5	7960,5	106,4	90,2
Апрель	3050,9	107,2	99,3	2807,2	103,7	99,6
Май	3294,8	107,1	107,8	3050,6	105,4	108,2
Июнь	3403,8	104,5	102,4	3192,3	106,8	104,3
II квартал	9749,5	106,5	109,4	9050,1	105,1	112,1

	Пищевые продукты, включая напитки, и табачные изделия			Непродовольственные товары		
	млн. рублей	в % к		млн. рублей	в % к	
		соответствующему периоду предыдущего года	предыдущему периоду		соответствующему периоду предыдущего года	предыдущему периоду
<i>I полугодие</i>	18521,8	107,6		17010,6	105,8	
Июль	3538,9	101,9	103,0	3356,9	108,9	104,7
Август	3623,2	104,4	102,4	3461,3	110,6	102,6
Сентябрь	3345,7	103,7	91,6	3219,1	106,4	92,4
<i>III квартал</i>	10507,8	103,2	105,9	10037,3	108,7	109,5
<i>Январь-сентябрь</i>	29029,6	106,1		27047,9	106,9	
Октябрь	3297,6	100,3	98,0	3187,0	107,3	98,2
Ноябрь	3233,0	100,9	97,5	3137,4	108,5	97,8
Декабрь	3919,3	102,4	120,0	3757,0	110,9	119,3
<i>IV квартал</i>	10449,9	101,3	97,7	10081,4	109,0	98,5
<i>Год</i>	39479,5	104,8		37129,3	107,4	
2013 год						
Январь ¹⁾	3043,0	98,5	76,1	2880,9	106,5	76,2
Февраль ¹⁾	3050,2	96,6	99,1	2893,7	104,1	99,9
Март	3322,4	99,3	108,5	3183,3	107,1	109,5
<i>I квартал</i>	9415,6	98,2	86,8	8957,9	105,7	87,5
Апрель	3429,0	102,5	102,5	3279,5	110,4	102,7
Май	3652,2	100,4	105,7	3516,8	109,2	107,0
Июнь	3678,4	98,5	100,4	3527,8	104,8	100,1
<i>II квартал</i>	10759,6	100,8	112,2	10324,1	107,4	113,9
<i>I полугодие</i>	20175,2	99,6		19282,0	106,6	
Июль	3880,3	100,6	105,2	3745,6	105,9	105,9
Август	3860,5	98,0	99,7	3688,7	101,1	98,0
Сентябрь	3518,5	97,2	91,0	3396,2	100,4	91,9
<i>III квартал</i>	11259,3	99,1	104,1	10830,5	101,9	103,9
<i>Январь-сентябрь</i>	31434,5	99,4		30112,5	104,9	

¹⁾ Данные уточнены по итогам годовых обследований хозяйствующих субъектов.

Объем и структуру продажи алкогольных напитков и пива населению характеризуют следующие данные:

	Январь-сентябрь 2013		
	тыс. дкл	в % к	
		соответст- вующему периоду предыдущего года	итогу, в абсолютном алкоголе
Алкогольные напитки и пиво			
в абсолютном алкоголе ¹⁾ :	388,8	89,7	100,0
в натуральном выражении:			
водка и ликероводочные изделия	468,8	78,3	47,0
винодельческая продукция (без шампанских и игристых вин)	449,2	95,1	13,9
<i>из нее вино</i>	268,0	96,8	7,7
коньяки	39,9	93,6	4,1
шампанские и игристые вина	73,2	99,4	2,1
напитки слабоалкогольные	66,0	63,9	1,2
пиво, кроме коктейлей пивных и напитка солодового	2065,5	92,1	26,2
напитки, изготовленные на основе пива (пивные напитки)	52,7	х	0,7
прочие спиртные напитки	82,0	х	4,8

¹⁾ С учетом уточнения Росалкогольрегулированием информации об объемах содержания этилового спирта в алкогольной продукции.

Изменение товарных запасов в организациях розничной торговли характеризуется следующими данными:

(на конец месяца)

	Товарные запасы, млн. рублей	Уровень запасов, дней торговли
2012 год		
Январь	3067,6	28
Февраль	3445,3	30
Март	3182,7	27
Апрель	3179,7	27
Май	3165,3	26
Июнь	3259,2	25
Июль	3188,7	24
Август	3332,7	25
Сентябрь	3317,7	26
Октябрь	3294,4	27
Ноябрь	3622,9	29
Декабрь	3779,3	26

	Товарные запасы, млн. рублей	Уровень запасов, дней торговли
2013 год		
Январь	3571,1	30
Февраль	3442,8	27
Март	3467,2	27
Апрель	3703,4	28
Май	3683,4	27
Июнь	3778,6	27
Июль	3726,3	26
Август	3631,0	25
Сентябрь	3658,6	27

РЕСТОРАНЫ, КАФЕ И БАРЫ

Оборот общественного питания¹⁾ в сентябре 2013 года составил 337 млн. рублей, или 100,7 процента (в сопоставимых ценах) к соответствующему периоду предыдущего года, в январе-сентябре 2013 года – 2873,8 млн.рублей или 106,7 процента.

Динамика оборота общественного питания представлена следующей таблицей:

	Млн. рублей	В % к	
		соответствующему периоду предыдущего года	предыдущему периоду
2012 год²⁾			
Январь	211,2	97,6	83,5
Февраль	218,8	105,8	104,3
Март	226,0	101,9	102,3
I квартал	656,0	101,8	90,2
Апрель	235,8	100,3	101,3
Май	306,6	128,6	129,9
Июнь	302,0	119,6	98,0
II квартал	844,4	116,3	124,2
I полугодие	1500,4	109,5	
Июль	308,9	122,6	104,3
Август	312,5	123,5	100,8
Сентябрь	315,4	119,3	100,3

¹⁾ Оборот ресторанов, баров, кафе, столовых при предприятиях и учреждениях, а также организаций, осуществляющих поставку продукции общественного питания.

	Млн. рублей	В % к	
		соответствующему периоду предыдущего года	предыдущему периоду
III квартал	936,8	122,3	110,3
Январь–сентябрь	2437,2	109,1	
Октябрь	323,9	121,1	104,0
Ноябрь	313,7	128,7	95,7
Декабрь	351,9	128,5	112,1
IV квартал	989,5	126,0	102,0
Год	3426,7	117,3	
2013 год			
Январь ²⁾	299,3	129,0	83,9
Февраль ²⁾	272,6	112,6	91,1
Март	301,8	117,6	106,8
I квартал	873,7	119,7	85,6
Апрель	315,8	120,6	103,9
Май	337,2	99,8	107,5
Июнь	325,6	97,9	96,2
II квартал	978,6	105,0	108,9
I полугодие	1852,3	111,4	
Июль	339,6	98,3	104,7
Август	344,9	98,5	101,0
Сентябрь	337,0	100,7	97,3
III квартал	1021,5	99,2	104,2
Январь-сентябрь	2873,8	106,7	

²⁾ Данные уточнены по итогам годовых обследований хозяйствующих субъектов.

РЫНОК ПЛАТНЫХ УСЛУГ НАСЕЛЕНИЮ

В сентябре 2013 года, по предварительным данным, населению области было оказано платных услуг на 1864,3 млн. рублей, в январе-сентябре 2013 года – на 14969,1 млн. рублей.

Динамика объема платных услуг населению приведена ниже:

	Млн. рублей	В % к	
		соответствующему периоду предыдущего года	предыдущему периоду
2012 год			
Январь	1374,6	103,8	100,0
Февраль	1381,3	103,2	100,1
Март	1437,7	105,2	103,6

	Млн. рублей	В % к	
		соответствующему периоду предыдущего года	предыдущему периоду
<i>I квартал</i>	4193,6	100,9	
Апрель	1447,6	103,0	100,4
Май	1486,8	102,8	100,6
Июнь	1561,2	104,4	104,6
<i>I полугодие</i>	8689,2	102,3	
Июль	1633,2	106,7	104,9
Август	1688,8	101,6	102,2
Сентябрь	1718,5	100,4	101,7
<i>Январь-сентябрь</i>	13729,7	101,4	
Октябрь	1723,0	100,6	100,3
Ноябрь	1692,2	104,8	100,0
Декабрь	1684,2	104,3	98,7
<i>Год</i>	18829,1	101,4	
2013 год			
Январь	1572,0	103,6	92,7
Февраль	1539,8	100,8	97,7
Март	1556,0	101,3	101,1
<i>I квартал</i>	4667,8	102,9	
Апрель	1552,9	101,5	100,8
Май	1587,7	97,6	100,1
Июнь	1692,0	99,8	103,1
<i>I полугодие</i>	9500,4	100,2	
Июль	1789,5	102,9	103,2
Август ¹⁾	1814,9	101,1	100,7
Сентябрь	1864,3	101,2	101,9
<i>Январь-сентябрь</i>	14969,1	99,6	

¹⁾ Данные изменены за счет уточнения респондентами предварительных данных за предыдущий месяц в отчете за следующий месяц.

В сентябре 2013 года в структуре объема платных услуг преобладали транспортные, коммунальные услуги и услуги связи. На их долю в целом приходилось 57,8 процента в общем объеме.

Структура объема платных услуг населению по видам приведена ниже:

	Сентябрь 2013				Январь-сентябрь 2013 в % к январю-сентябрю 2012
	млн. рублей	в % к			
		сентябрю 2012	августу 2013	итогу	
Платные услуги	1864,3	101,2	101,9	100,0	99,6

	Сентябрь 2013				Январь-сентябрь 2013 в % к январю-сентябрю 2012
	млн. рублей	в % к			
		сентябрю 2012	августу 2013	итогу	
в том числе:					
бытовые	244,4	100,6	102,3	13,1	101,0
транспортные	439,6	101,5	103,2	23,6	103,9
связи	284,9	105,7	100,9	15,3	105,3
жилищные	93,2	107,5	102,5	5,0	98,3
коммунальные	353,2	99,4	101,6	18,9	91,1
учреждений культуры	53,2	101,2	99,8	2,9	100,3
туристские	38,2	129,5	105,6	2,0	139,9
услуги гостиниц и аналогичных средств размещения	50,2	88,3	88,9	2,7	97,5
физкультуры и спорта	11,2	105,9	94,2	0,6	106,4
медицинские	98,1	104,4	101,4	5,3	104,9
санаторно-оздоровительные	21,0	91,1	78,2	1,1	118,2
ветеринарные	4,1	96,3	94,8	0,2	97,0
правового характера	10,2	109,8	100,3	0,5	104,5
образования	120,9	101,3	127,6	6,5	100,8
социальные услуги, предоставленные гражданам пожилого возраста и инвалидам	14,2	... ¹⁾	... ¹⁾	0,8	... ¹⁾
прочие	27,7	... ¹⁾	... ¹⁾	1,5	... ¹⁾

¹⁾ Не рассчитывается индекс цен.

В сентябре 2013 года в структуре объема бытовых услуг преобладали услуги: по техобслуживанию и ремонту транспортных средств, машин и оборудования, парикмахерские и косметические услуги и ритуальные услуги, занимая суммарно 71,1 процента в общем объеме.

Структура объема бытовых услуг населению по видам приведена ниже:

	Сентябрь 2013				Январь-сентябрь 2013 в % к январю-сентябрю 2012
	млн. рублей	в % к			
		сентябрю 2012	августу 2013	итогу	
Бытовые услуги	244,4	100,6	102,3	100,0	101,0

	Сентябрь 2013			Январь-сентябрь 2013 в % к январю-сентябрю 2012	
	млн. рублей	в % к			
		сентябрю 2012	августу 2013		итогу
в том числе:					
ремонт, окраска и пошив обуви	7,4	74,7	99,7	3,0	84,1
ремонт и пошив швейных, меховых и кожаных изделий, головных уборов и изделий текстильной галантереи, ремонт, пошив и вязание трикотажных изделий	9,5	74,0	98,2	3,9	82,5
ремонт и техническое обслуживание бытовой радиоэлектронной аппаратуры, бытовых машин и приборов, ремонт и изготовление металлоизделий	7,0	79,1	99,2	2,9	86,2
ремонт и изготовление мебели	4,8	... ¹⁾	... ¹⁾	2,0	... ¹⁾
химическая чистка и крашение	0,9	99,6	100,8	0,4	102,0
услуги прачечных	0,6	93,6	103,1	0,2	99,2
ремонт и строительство жилья и других построек	21,4	105,1	111,3	8,8	104,3
техническое обслуживание и ремонт транспортных средств, машин и оборудования	90,4	105,3	101,5	37,0	105,6
услуги фотоателье, фото- и кино- лабораторий	3,9	102,0	101,2	1,6	100,1
услуги бань, душевых и саун	10,8	105,4	107,9	4,4	98,3
парикмахерские и косметические услуги	45,8	104,5	104,0	18,7	104,1
услуги организаций по прокату	1,7	... ¹⁾	... ¹⁾	0,7	... ¹⁾
ритуальные услуги	37,7	96,0	99,8	15,4	99,1
прочие	2,5	... ¹⁾	... ¹⁾	1,0	... ¹⁾

¹⁾ Не рассчитывается индекс цен.

ОПТОВАЯ ТОРГОВЛЯ

В сентябре 2013 года оборот оптовой торговли составил 6595,3 млн. рублей, или 135,9 процента к соответствующему месяцу предыдущего года.

Оборот оптовой торговли характеризуется следующими данными:

	Оборот оптовой торговли			В том числе оборот оптовой торговли организаций оптовой торговли		
	млн. рублей	в % к		млн. рублей	в % к	
		соответствующему периоду предыдущего года	предыдущему периоду		соответствующему периоду предыдущего года	предыдущему периоду
2012¹⁾ год						
Январь	3567,5	124,3	63,5	2497,4	110,7	62,2
Февраль	3826,6	114,2	104,6	2831,3	105,3	110,5
Март	5286,0	123,0	138,6	4147,0	117,9	146,9
I квартал	12680,1	120,6		9475,7	112,0	
Апрель	4985,3	113,5	95,2	3644,8	103,9	88,7
Май	5058,8	105,6	102,7	3953,0	108,1	109,8
Июнь	6715,6	137,7	132,4	5457,1	145,4	137,6
I полугодие	29439,8	119,8		22530,6	116,3	
Июль	5332,1	109,9	80,4	4239,6	116,3	78,6
Август	5330,1	100,9	99,2	4248,7	103,0	99,4
Сентябрь	5474,1	105,4	101,0	4344,9	112,8	100,6
Январь-сентябрь	45576,1	114,2		35363,8	114,1	
Октябрь	5460,1	109,0	99,8	4395,3	119,8	101,3
Ноябрь	5775,6	116,2	107,2	4552,3	127,7	104,9
Декабрь	5586,8	98,6	97,8	4365,7	107,9	97,0
Год	62398,6	112,4		48677,1	115,1	
2013 год						
Январь	3969,5	109,7	70,6	3217,0	127,0	73,6
Февраль	4410,7	117,3	111,8	3598,3	129,4	112,5
Март	5597,3	107,2	126,5	4353,3	106,2	120,6
I квартал	13977,5	111,0		11168,6	118,7	
Апрель	6266,5	127,2	113,0	5226,9	145,2	121,2
Май	6376,4	127,4	102,9	5487,5	140,4	106,2
Июнь	6645,6	109,0	113,2	5514,7	111,3	109,2
I полугодие	33266,0	118,2		27397,7	99,8	
Июль	6972,7	142,4	105,1	6042,5	155,2	109,7

	Оборот оптовой торговли			В том числе оборот оптовой торговли организаций оптовой торговли		
	млн. рублей	В % к		млн. рублей	В % к	
		соответствующему периоду предыдущего года	предыдущему периоду		соответствующему периоду предыдущего года	предыдущему периоду
Август ²⁾	6306,4	130,9	93,0	5474,8	142,5	93,1
Сентябрь	6595,3	135,9	104,9	5703,8	148,1	104,5
Январь-сентябрь	53140,4	123,3		44618,8	133,4	

¹⁾ Данные уточнены по итогам годовых обследований хозяйствующих субъектов.

²⁾ Данные изменены за счет уточнения респондентами предварительных данных за август в отчете за сентябрь 2013 года.

В сентябре 2013 года оборот оптовой торговли на 86,5 процента формировался организациями оптовой торговли, оборот которых составил 5703,8 млн. рублей, или 148,1 процента к сентябрю 2012 года.

Продажа отдельных видов продукции (товаров) организациями оптовой торговли (без субъектов малого предпринимательства и организаций со средней численностью работников до 15 человек, не являющихся субъектами малого предпринимательства) характеризуется следующими данными:

(на конец месяца)

	Сентябрь 2013, тонн	В % к		Январь-сентябрь 2013 в % к январю-сентябрю 2012
		августу 2013	сентябрю 2012	
Услуги по оптовой торговле мясом, включая мясо птицы и дичи	440,6	92,4	107,5	92,1
Изделия колбасные	188,0	85,5	70,3	99,3
Рыба и продукты рыбные переработанные (без рыбных консервов)	306,1	103,3	99,7	102,1
Услуги по оптовой торговле одеждой, кроме нательного белья, тыс. рублей	4542,0	173,5	125,4	128,8

Запасы угля и топочного мазута в организациях области по состоянию на 1 октября 2013 года характеризуются следующими данными:

	Уголь			Топочный мазут		
	тонн	в % к		тонн	в % к	
		1 сентября 2013	1 октября 2012		1 сентября 2013	1 октября 2012
Общие запасы топлива	31796	122,7	79,2	9565	119,4	73,2
в том числе:						
в оптовых организациях	201	в 6,3 р.	в 6,1 р.	-	-	-
у потребителей	31595	122,1	78,8	9565	119,4	73,2
в том числе по потребителям с основным видом деятельности:						
обрабатывающие производства	2923	115,0	59,4	-	-	-
производство и распределение электроэнергии, газа и воды	11727	139,4	62,4	8690	118,9	75,9
сельское хозяйство, охота и лесное хозяйство	7	x	58,3	-	-	-
транспорт и связь	1553	151,2	119,2	170	96,6	33,1
строительство	690	97,9	85,2	-	-	-
прочие потребители	14695	111,4	102,9	705	135,1	64,1
из строки «у потребителей – всего» жилищно-коммунальное хозяйство	2950	152,5	86,5	1710	100,0	93,5

В объеме запасов угля и топочного мазута, сосредоточенных у потребителей на 1 октября 2013 года, доля жилищно-коммунального хозяйства составила соответственно 9,3 и 17,9 процента.

Продажа алкогольной продукции

По состоянию на 1 октября 2013 года 6 организаций области (без микропредприятий) имели лицензию на закупку, хранение и поставки алкогольной и спиртосодержащей пищевой продукции, основным видом деятельности которых является оптовая торговля.

Продажа отдельных видов алкогольной продукции организациями оптовой торговли (без микропредприятий)¹⁾:

¹⁾ По организациям, имеющим лицензию на закупку, хранение и поставки алкогольной и спиртосодержащей пищевой продукции.

	Сентябрь 2013, тыс. дкл	В % к августу 2013
Спиртные напитки	16,5	69,4
из них:		
водка	12,0	64,9
ликероводочные изделия	0,9	88,7
Винодельческая продукция	27,4	53,6
из нее:		
вино	11,1	72,9
вина игристые и шампанские	1,9	56,4
напитки винные	14,2	44,2
Пиво, кроме коктейлей пивных и напитокка солодового	16,0	55,3

ЦЕНЫ

Индексы цен и тарифов:

(на конец периода, в процентах)

	К предыдущему месяцу			Сентябрь 2013 к декабрю 2012	<i>Справочно</i> сентябрь 2012 к декабрю 2011
	июль 2013	август 2013	сентябрь 2013		
Индекс потребительских цен	100,9	100,2	100,3	105,3	105,5
Индекс цен производителей промышленных товаров	100,5	101,0	100,2	100,6	103,5
Индекс цен производителей сельскохозяйственной продукции	98,3	99,4	104,3	86,4	98,2
Сводный индекс цен строительной продукции	100,8	101,2	101,3	102,9	102,7
Индекс тарифов на грузовые перевозки	99,4	100,0	100,0	100,8	105,6
Индекс тарифов на услуги связи для юридических лиц	101,0	100,0	100,0	105,2	102,9

Индексы цен и тарифов в сентябре 2012 и 2013 годов
(на конец периода, в % к декабрю предыдущего года)



ПОТРЕБИТЕЛЬСКИЕ ЦЕНЫ

Индексы потребительских цен и тарифов на товары и услуги:
(на конец периода, в процентах)

	Всего		В том числе на					
	к предыдущему периоду	к декабрю предыдущего года	продовольственные товары		непродовольственные товары		услуги	
			к предыдущему периоду	к декабрю предыдущего года	к предыдущему периоду	к декабрю предыдущего года	к предыдущему периоду	к декабрю предыдущего года
2012 год								
Январь	100,4	100,4	100,3	100,3	100,8	100,8	99,9	99,9
Февраль	100,5	100,9	100,6	100,9	100,5	101,3	100,3	100,2
Март	100,6	101,5	100,9	101,8	100,5	101,8	100,3	100,5
<i>I квартал</i>	<i>101,5</i>	<i>101,5</i>	<i>101,8</i>	<i>101,8</i>	<i>101,8</i>	<i>101,8</i>	<i>100,5</i>	<i>100,5</i>
Апрель	100,4	102,0	100,4	102,2	100,5	102,3	100,3	100,8
Май	100,3	102,3	100,1	102,3	100,5	102,8	100,3	101,1
Июнь	100,6	102,8	100,9	103,2	100,3	103,1	100,4	101,5
<i>II квартал</i>	<i>101,3</i>	<i>102,8</i>	<i>101,4</i>	<i>103,2</i>	<i>101,3</i>	<i>103,1</i>	<i>101,0</i>	<i>101,5</i>
Июль	101,4	104,3	100,9	104,1	100,4	103,5	104,3	105,9

	Всего		В том числе на					
	к предыдущему периоду	к декабрю предыдущего года	продовольственные товары		непродовольственные товары		услуги	
			к предыдущему периоду	к декабрю предыдущего года	к предыдущему периоду	к декабрю предыдущего года	к предыдущему периоду	к декабрю предыдущего года
Август	100,5	104,7	100,0	104,1	100,5	104,0	101,3	107,3
Сентябрь	100,7	105,5	100,8	104,9	100,6	104,6	101,0	108,3
III квартал	102,6	105,5	101,7	104,9	101,4	104,6	106,7	108,3
Октябрь	100,5	106,0	100,6	105,5	100,8	105,5	99,9	108,2
Ноябрь	100,6	106,6	100,6	106,1	100,7	106,2	100,2	108,3
Декабрь	100,7	107,3	101,0	107,2	100,4	106,6	100,5	108,9
IV квартал	101,7	107,3	102,2	107,2	102,0	106,6	100,5	108,9
2013 год								
Январь	101,2	101,2	102,0	102,0	100,6	100,6	100,7	100,7
Февраль	100,7	101,9	101,1	103,1	100,5	101,1	100,1	100,8
Март	100,4	102,3	100,4	103,5	100,5	101,6	100,3	101,0
I квартал	102,3	102,3	103,5	103,5	101,6	101,6	101,0	101,0
Апрель	100,5	102,8	100,6	104,2	100,4	102,0	100,3	101,3
Май	100,7	103,5	100,7	104,9	100,3	102,3	101,4	102,7
Июнь	100,4	103,8	100,3	105,2	100,3	102,6	100,6	103,3
II квартал	101,5	103,8	101,6	105,2	100,9	102,6	102,2	103,3
Июль	100,9	104,7	100,2	105,5	100,3	102,9	103,5	106,9
Август	100,2	104,9	99,7	105,2	100,5	103,4	100,6	107,5
Сентябрь	100,3	105,3	100,2	105,4	100,2	103,7	100,7	108,3
III квартал	101,4	105,3	100,1	105,4	101,0	103,7	104,8	108,3

Базовый индекс потребительских цен (БИПЦ), исключая изменения цен на отдельные товары, подверженные влиянию отдельных факторов, которые носят административный, а также сезонный характер, в сентябре 2013 года составил 100,6 процента, к уровню декабря 2012 года – 104,3 процента.

Стоимость фиксированного набора потребительских товаров и услуг для межрегиональных сопоставлений покупательной способности населения в сентябре 2013 года составила 9977,13 рубля и уменьшилась по сравнению с предыдущим месяцем на 0,3 процента, а по сравнению с декабрем предыдущего года увеличилась на 7,8 процента.

Индексы цен на отдельные группы и виды продовольственных товаров:

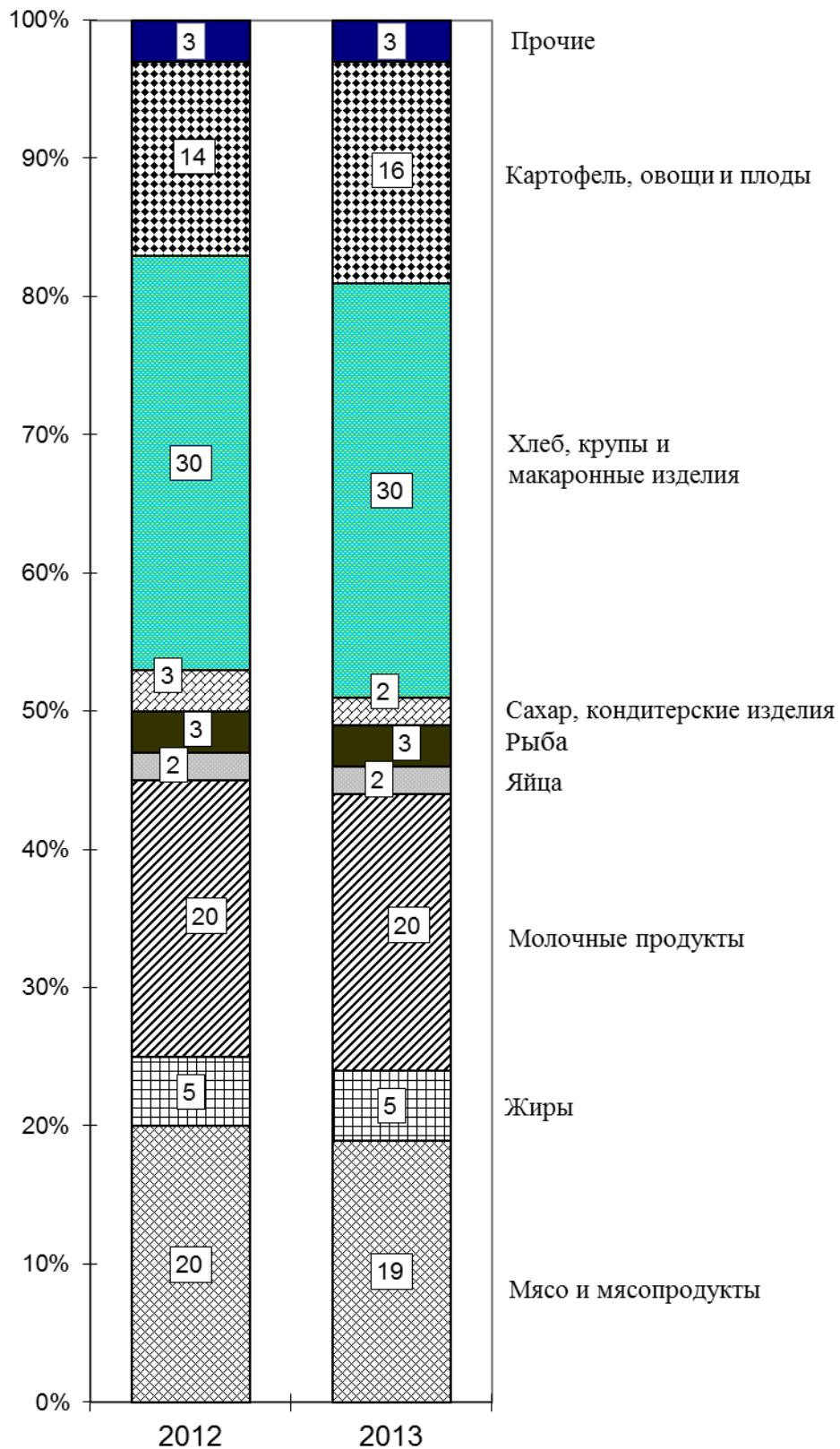
(на конец периода, в процентах)

	К предыдущему месяцу		Сентябрь 2013 к декабрю 2012	<i>Справочно</i> сентябрь 2012 к декабрю 2011
	август 2013	сентябрь 2013		
Продовольственные товары без алкогольных напитков	99,3	100,3	102,8	104,2
Мясо и птица	102,5	100,3	96,6	108,2
Рыба и морепродукты	100,9	99,4	103,8	101,8
Масло сливочное	101,6	102,1	108,6	98,4
Масло подсолнечное	100,2	97,9	93,8	100,4
Молоко и молочная продукция	101,2	102,5	106,5	100,7
Яйца куриные	121,2	103,8	97,8	91,1
Сахар	100,8	100,2	104,6	110,6
Соль поваренная пищевая	99,0	99,9	100,1	119,0
Кондитерские изделия	100,5	99,8	103,7	102,6
Мука	99,8	99,2	106,4	113,7
Хлеб и хлебобулочные изделия	100,2	100,0	109,0	102,8
Крупа и бобовые	100,9	100,9	103,6	92,7
Макаронные изделия	100,0	99,1	109,2	103,1
Флодоовощная продукция, включая картофель	85,5	96,4	99,4	109,3
Алкогольные напитки	101,4	99,7	115,9	108,6
Общественное питание	100,6	100,4	106,2	107,5

Стоимость минимального набора продуктов питания в сентябре 2013 года по области составила 2905,73 рубля в расчете на месяц и уменьшилась по сравнению с предыдущим месяцем на 2,8 процента, а по сравнению с декабрем предыдущего года увеличилась на 6,4 процента.

Структура стоимости минимального набора продуктов питания в сентябре 2012 и 2013 годов

(в %, в расчете на одного человека в месяц)



Индексы цен на отдельные группы непродовольственных товаров:

(на конец периода, в процентах)

	К предыдущему месяцу		Сентябрь 2013 к декабрю 2012	<i>Справочно</i> сентябрь 2012 к декабрю 2011
	август 2013	сентябрь 2013		
Ткани	100,0	100,0	101,8	108,5
Одежда и белье	100,9	100,4	105,0	105,9
Трикотажные изделия	101,0	100,4	106,3	105,8
Обувь	100,7	100,6	104,6	104,7
Моющие и чистящие средства	100,2	98,5	102,5	110,5
Табачные изделия	102,6	101,0	123,6	116,9
Электротовары и другие бытовые приборы	100,5	100,0	101,4	101,8
Телерадиотовары	99,9	99,8	97,9	100,5
Строительные материалы	100,7	100,4	103,3	104,3
Бензин автомобильный	102,7	100,7	105,6	105,3
Медикаменты	99,7	100,1	105,0	107,4

Индексы цен и тарифов на отдельные группы и виды услуг:

(на конец периода, в процентах)

	К предыдущему месяцу		Сентябрь 2013 к декабрю 2012	<i>Справочно</i> сентябрь 2012 к декабрю 2011
	август 2013	сентябрь 2013		
Жилищно-коммунальные услуги	100,2	100,3	109,3	109,7
<i>Жилищные услуги</i>	<i>100,2</i>	<i>100,0</i>	<i>101,3</i>	<i>107,9</i>
содержание и ремонт жилья в государственном и муниципальном жилищных фондах	100,0	100,0	100,0	108,3
наём жилых помещений в государственном и муниципальном жилищных фондах	100,0	100,0	100,0	148,9
содержание и ремонт жилья для граждан собственников жилья в результате приватизации	100,0	100,0	100,0	108,1

	К предыдущему месяцу		Сентябрь 2013 к декабрю 2012	<i>Справочно</i> сентябрь 2012 к декабрю 2011
	август 2013	сентябрь 2013		
услуги по организации и выполнению работ по эксплуатации домов ЖК, ЖСК, ТСЖ	100,0	100,0	100,0	105,2
вывоз мусора	100,0	100,0	107,6	107,6
аренда однокомнатной квартиры у частных лиц	102,0	100,0	109,9	103,4
аренда двухкомнатной квартиры у частных лиц	101,5	100,0	110,2	108,1
<i>Коммунальные услуги</i>	<i>100,2</i>	<i>100,2</i>	<i>111,7</i>	<i>110,5</i>
водоснабжение и водоотведение	100,0	100,0	108,0	111,3
отопление	99,8	100,0	111,2	111,2
водоснабжение горячее	99,8	100,0	118,4	114,7
газоснабжение	102,7	101,7	111,3	113,2
электроснабжение	100,0	100,0	112,2	106,0
<i>Услуги гостиниц и прочих мест проживания</i>	<i>100,8</i>	<i>109,3</i>	<i>132,4</i>	<i>105,5</i>
Бытовые услуги	101,8	100,7	107,2	106,6
Услуги пассажирского транспорта	100,9	97,4	112,6	109,9
Услуги связи	100,0	100,6	102,9	100,5
Услуги дошкольного воспитания	100,0	111,3	111,3	122,8
Услуги образования	102,2	104,6	109,8	123,0
Услуги зарубежного туризма	105,4	100,4	131,6	112,1
Санаторно-оздоровительные услуги	100,0	100,0	101,6	108,4
Медицинские услуги	101,3	103,6	111,5	106,1
Услуги физической культуры и спорта	100,0	99,5	99,5	104,1
Услуги страхования	100,6	103,2	103,0	100,7

Стоимость аренды однокомнатной квартиры у частных лиц в сентябре 2013 года по Псковской области составила 8561,64 рубля в месяц, двухкомнатной квартиры - 11706,71 рубля.

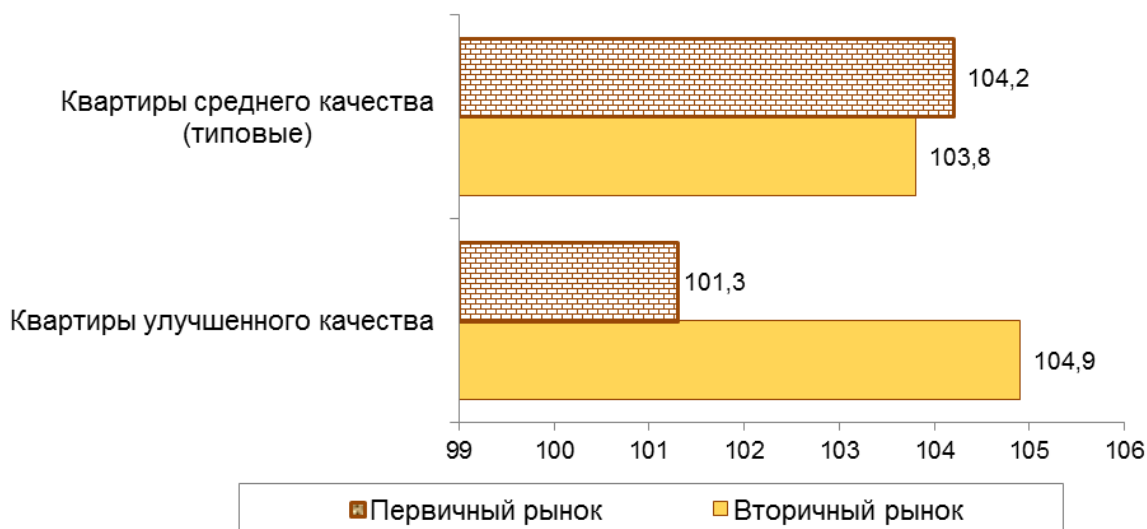
ЦЕНЫ НА РЫНКЕ ЖИЛЬЯ

Индекс цен на первичном рынке жилья за III квартал 2013 года по сравнению с предыдущим кварталом составил 102,7 процента, **на вторичном рынке жилья** – 104,3 процента.

На первичном рынке жилья в большей степени увеличились цены на квартиры среднего качества (типовые) – на 4,2 процента, на вторичном рынке жилья – на квартиры улучшенного качества – на 4,9 процента.

Индексы цен на первичном и вторичном рынках жилья в III квартале 2013 года

(на конец периода, в % к II кварталу 2013 года)



Индексы цен на рынке жилья

(на конец периода, в процентах)

	Первичный рынок			Вторичный рынок		
	III квартал 2013 в % к		Справочно III квартал 2012 в % к IV кварталу 2011	III квартал 2013 в % к		Справочно III квартал 2012 в % к IV кварталу 2011
	II кварталу 2013	IV кварталу 2012		II кварталу 2013	IV кварталу 2012	
Все типы квартир	102,7	104,5	101,4	104,3	102,8	101,1
в том числе:						
среднего качества (типовые)	104,2	107,6	103,0	103,8	101,6	97,9
улучшенного качества	101,3	101,6	99,3	104,9	104,0	102,7

**Средние цены жилых помещений разных типов
на первичном и вторичном рынках жилья**

(на конец квартала, рублей за 1 м² общей площади)

	Первичный рынок		Вторичный рынок	
	III квартал 2013	<i>Справочно</i>	III квартал 2013	<i>Справочно</i>
		III квартал 2012		III квартал 2012
Все типы квартир	38375,76	35966,14	41282,70	36206,75
в том числе:				
среднего качества (типовые)	37640,86	36571,62	39274,16	36120,88
улучшенного качества	39152,92	35151,25	43585,28	39853,93

ЦЕНЫ ПРОИЗВОДИТЕЛЕЙ

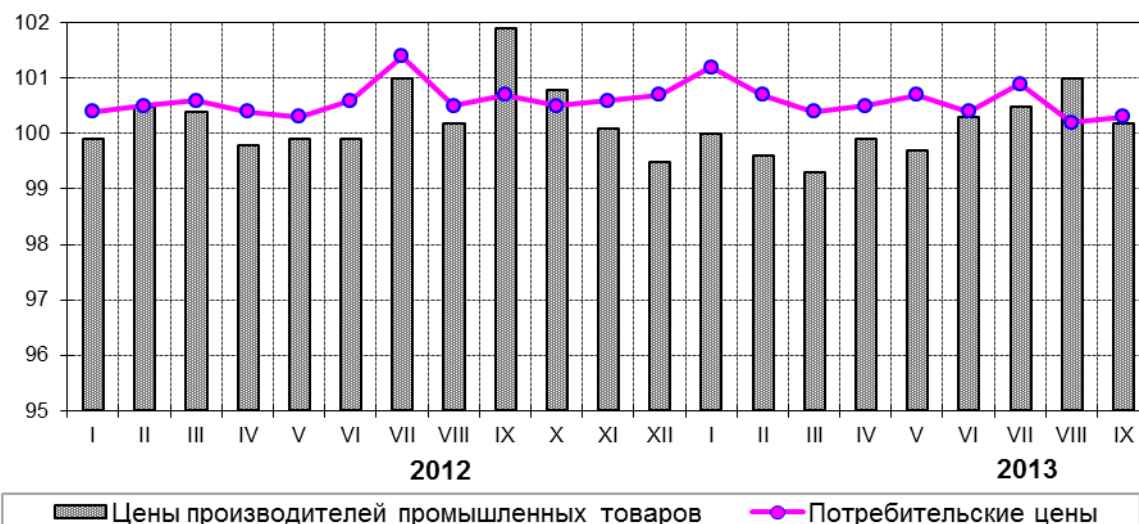
Индекс цен производителей промышленных товаров в сентябре 2013 года составил 100,2 процента, в том числе: в обрабатывающих производствах – 100,3, в производстве и распределении электроэнергии, газа и воды – 100,1, в добыче полезных ископаемых – 99,2 процента.

Индексы цен производителей по отдельным видам экономической деятельности:

	К предыдущему месяцу		Сентябрь 2013 к декабрю 2012	<i>Справочно</i>
	август 2013	сентябрь 2013		сентябрь 2012 к декабрю 2011
Производство промышлен- ных товаров - всего	101,0	100,2	100,6	103,5
Добыча полезных ископае- мых	102,7	99,2	102,7	99,3
Обрабатывающие произ- водства	100,0	100,3	98,5	103,9
в том числе:				
производство пищевых продуктов, включая напит- ки, и табака	100,5	104,5	98,9	106,1
текстильное и швейное производство	100,0	100,0	101,4	105,3
производство кожи, изде- лий из кожи и производство обуви	97,6	100,0	91,3	108,0

	К предыдущему месяцу		Сентябрь 2013 к декабрю 2012	Справочно сентябрь 2012 к декабрю 2011
	август 2013	сентябрь 2013		
обработка древесины и производство изделий из дерева	101,1	101,5	103,2	100,7
целлюлозно-бумажное производство; издательская и полиграфическая деятельность	100,0	99,9	103,3	104,8
производство прочих неметаллических продуктов	100,0	100,4	98,6	106,7
металлургическое производство и производство готовых металлических изделий	100,0	100,0	103,7	105,7
производство машин и оборудования	100,0	100,0	100,1	101,8
производство электрооборудования, электронного и оптического оборудования	99,5	95,4	93,6	101,0
Производство и распределение электроэнергии, газа и воды	106,5	100,1	112,6	101,9

**Индексы цен производителей промышленных товаров
и потребительских цен**
(на конец месяца, в % к предыдущему месяцу)



Индекс цен производителей сельскохозяйственной продукции, реализованной сельскохозяйственными организациями, в сентябре 2013 года составил 104,3 процента, в том числе в растениеводстве – 115,8, в животноводстве – 103,7 процента.

Средние цены и индексы цен производителей отдельных групп и видов сельскохозяйственной продукции:

	Средняя цена в сентябре 2013 (рублей за тонну, яйца – за тыс. шт.)	Индексы цен, (на конец периода, в %)			
		к предыдущему месяцу		сентябрь 2013 к декабрю 2012	справочно сентябрь 2012 к декабрю 2011
		август 2013	сентябрь 2013		
Продукция сельского хозяйства - всего	х	99,4	104,3	86,4	98,2
Растениеводство	х	92,6	115,8	63,4	93,6
Зерновые культуры	9173	98,7	102,5	105,0	105,1
Картофель	8952	113,2	103,4	133,1	101,5
Овощи свежие	19139	83,7	135,2	43,5	87,2
Животноводство	х	99,8	103,7	88,4	98,6
Скот крупный рогатый, свиньи и птица сельскохозяйственная (учтенные в живом весе)	68357	99,9	102,3	81,4	110,7
Молоко сырое крупного рогатого скота	15270	99,3	106,7	106,9	84,8
Яйца куриные	2365	103,9	103,8	94,3	103,9

Сводный индекс цен строительной продукции в сентябре 2013 года составил 101,3 процента.

Индексы цен строительной продукции:

(на конец периода, в процентах)

	К предыдущему месяцу		Сентябрь 2013 к декабрю 2012	Справочно сентябрь 2012 к декабрю 2011
	август 2013	сентябрь 2013		
Сводный индекс цен строительной продукции	101,2	101,3	102,9	102,7
в том числе:				
индекс цен производителей в строительстве (строительно-монтажные работы)	102,2	102,3	103,2	102,3

	К предыдущему месяцу		Сентябрь 2013 к декабрю 2012	<i>Справочно</i> сентябрь 2012 к декабрю 2011
	август 2013	сентябрь 2013		
индекс цен на машины и оборудование, используемые в строительстве	100,1	99,95	102,9	103,3
индекс цен на прочие капитальные работы и затраты	99,98	103,0	91,7	101,1

Сводные индексы цен строительной продукции по отдельным видам экономической деятельности:

(на конец периода, в процентах)

	К предыдущему месяцу		Сентябрь 2013 к декабрю 2012	<i>Справочно</i> сентябрь 2012 к декабрю 2011
	август 2013	сентябрь 2013		
Сельское хозяйство, охота и лесное хозяйство	100,7	101,8	97,9	101,0
Добыча полезных ископаемых	101,6	101,4	103,5	102,1
Обрабатывающие производства	100,4	100,4	104,0	103,2
Производство и распределение электроэнергии, газа и воды	100,8	101,0	102,4	102,9
Строительство	102,0	102,3	103,2	102,1
Транспорт и связь	100,7	100,6	101,5	103,8

Индексы цен приобретения строительными организациями основных видов строительных материалов:

(на конец периода, в процентах)

	К предыдущему месяцу		Сентябрь 2013 к декабрю 2012	<i>Справочно</i> сентябрь 2012 к декабрю 2011
	август 2013	сентябрь 2013		
Бетон, готовый для заливки (товарный бетон)	99,99	100,0	103,8	106,9

	К предыдущему месяцу		Сентябрь 2013 к декабрю 2012	Справочно сентябрь 2012 к декабрю 2011
	август 2013	сентябрь 2013		
Растворы строительные	100,0	101,3	103,3	105,4
Кирпич керамический неогнеупорный строительный	102,9	100,7	104,4	99,8
Кирпич силикатный	100,0	102,9	105,7	113,0
Щебень	101,3	98,0	101,7	116,2
Пески природные прочие	102,7	101,7	127,4	113,5
Арматура периодического профиля класса А III	100,3	100,3	91,7	101,2
Цемент	100,4	100,7	98,6	96,8
Асфальтобетонная смесь	103,6	105,3	106,8	113,0
Битумы	104,4	100,8	107,5	117,1
Кабели	102,8	97,7	88,9	104,8
Провода	100,9	99,9	98,7	104,1

Соотношение цен приобретения основных видов строительных материалов с ценой на кирпич керамический неогнеупорный строительный:

	Средняя цена в сентябре 2013, рублей за единицу	Соотношение цен приобретения с ценой на кирпич керамический, %	
		сентябрь 2013	справочно сентябрь 2012
Кирпич керамический неогнеупорный строительный, тыс. усл. кирпичей	9215	100	100
Цемент, тонн	3652	40	46
Бетон, готовый для заливки (товарный бетон), м ³	4135	45	54
Растворы строительные, м ³	3519	38	41
Щебень, м ³	709	7,7	8,9
Пески природные прочие, м ³	202	2,2	3,1

Индекс тарифов на грузовые перевозки автомобильным транспортом в сентябре 2013 года составил 100 процентов.

Индексы тарифов на грузовые перевозки автомобильным транспортом по видам сообщения:

(на конец периода, в процентах)

	К предыдущему месяцу		Сентябрь 2013 к декабрю 2012	<i>Справочно</i> сентябрь 2012 к декабрю 2011
	август 2013	сентябрь 2013		
Автомобильный транспорт	100,0	100,0	100,8	105,6
в том числе по видам сообщения:				
международное	100,0	100,0	101,0	106,8
междугородное	100,0	100,0	100,3	100,2
внутригородское и пригородное	100,0	100,0	100,0	106,7

Индекс тарифов на услуги связи для юридических лиц в сентябре 2013 года составил 100 процентов.

Индексы тарифов на услуги связи для юридических лиц:

(на конец периода, в процентах)

	К предыдущему месяцу		Сентябрь 2013 к декабрю 2012	<i>Справочно</i> сентябрь 2012 к декабрю 2011
	август 2013	сентябрь 2013		
Услуги связи для юридических лиц	100,0	100,0	105,2	102,9
в том числе:				
услуги национальной почты	100,0	100,0	117,4	108,6
услуги местной телефонной связи	100,0	100,0	104,8	104,8
услуги междугородной телефонной связи	100,0	100,0	100,0	100,0
услуги документальной электросвязи	100,0	100,0	100,9	103,4
услуги проводного радиовещания	100,0	100,0	102,4	100,0
услуги подвижной связи	100,0	100,0	102,7	100,0

ФИНАНСЫ

ГОСУДАРСТВЕННЫЕ ФИНАНСЫ

Исполнение консолидированного бюджета Псковской области (по оперативным данным Государственного финансового управления Псковской области) характеризуется следующими данными:

(млн. рублей)

	Доходы	Расходы	Профицит, дефицит(-)
2013 год			
Январь	1802,4	858,6	943,8
Январь-февраль	3454,3	2821,3	633,0
I квартал	5617,4	4953,2	664,2
Январь-апрель	8815,2	8045,6	769,6
Январь-май	10669,0	10272,6	396,4
I полугодие	12597,4	13257,6	-660,2
Январь-июль	14883,1	16095,6	-1212,5
Январь-август	17173,4	18384,6	-1211,2

Дефицит консолидированного бюджета Псковской области в январе-августе 2013 года сложился в сумме 1211,2 млн. рублей.

Структура консолидированного бюджета Псковской области в январе-августе 2013 года представлена в таблице:

	Млн. рублей	В % к итогу
Доходы	17173,4	100
из них:		
налог на прибыль организаций	1720,4	10,0
налог на доходы физических лиц	4362,4	25,4
акцизы по подакцизным товарам (продукции), производимым на территории Российской Федерации	1654,8	9,6
налоги на совокупный доход	873,9	5,1
налоги на имущество	1332,0	7,8
налоги, сборы и регулярные платежи за пользование природными ресурсами	10,3	0,1
доходы от использования имущества, находящегося в государственной и муниципальной собственности	406,1	2,4
платежи при пользовании природными ресурсами	65,6	0,4
безвозмездные поступления	6303,6	36,7

	Млн. рублей	В % к итогу
Расходы	18384,6	100
из них на:		
общегосударственные вопросы	1180,9	6,4
национальную безопасность и правоохранительную деятельность	243,5	1,3
национальную экономику	3438,7	18,7
из нее на:		
сельское хозяйство и рыболовство	1261,5	6,9
лесное хозяйство	182,1	1,0
дорожное хозяйство (дорожные фонды)	1359,1	7,4
жилищно-коммунальное хозяйство	1161,6	6,3
социально-культурные мероприятия	12050,8	65,5

НАЛОГОВАЯ СТАТИСТИКА

По оперативным данным Управления Федеральной налоговой службы России по Псковской области поступление налогов, сборов и иных обязательных платежей, администрируемых ФНС России, в консолидированный бюджет РФ в январе-августе 2013 года составило 9854,7 млн. рублей. Поступления в консолидированный бюджет области составили 8326,6 млн. рублей.

Поступления налогов, сборов и иных обязательных платежей в консолидированный бюджет РФ по видам в январе-августе 2013 года представлены в таблице:

	В консолидированный бюджет РФ		Из него в консолидированный бюджет Псковской области	
	млн. рублей	удельный вес в общей сумме поступлений, %	млн. рублей	удельный вес в общей сумме поступлений, %
Всего	9854,7	100	8326,6	100
в том числе:				
налог на прибыль организаций	1794,5	18,2	1720,4	20,7
налог на доходы физических лиц	4362,4	44,3	4362,4	52,4

	В консолидированный бюджет РФ		Из него в консолидированный бюджет Псковской области	
	млн. рублей	удельный вес в общей сумме поступлений, %	млн. рублей	удельный вес в общей сумме поступлений, %
налог на добавленную стоимость на товары (работы, услуги), реализуемые на территории РФ	1171,8	11,9	х	х
акцизы по подакцизным товарам (продукции), производимым на территории РФ	0,8	0,0	0,6	0,0
налоги на имущество	1332,0	13,5	1332,0	16,0
налоги, сборы и регулярные платежи за пользование природными ресурсами	15,9	0,2	10,3	0,1
налоги со специальным налоговым режимом	871,1	8,8	871,4	10,5
прочие	306,2	3,1	29,5	0,3

Основную часть налогов, сборов и иных обязательных платежей консолидированного бюджета области в январе-августе 2013 года обеспечили поступления налога на доходы физических лиц – 52,4 процента, налога на прибыль организаций – 20,7 процента, налогов на имущество – 16 процентов.

ДЕНЕЖНО-КРЕДИТНАЯ СИСТЕМА¹⁾

По состоянию на 1 сентября 2013 года в области действовали три кредитные организации, имеющие право на осуществление банковских операций. В таблице представлены отдельные показатели деятельности кредитных организаций:

¹⁾ По данным Главного управления Центрального банка Российской Федерации по Псковской области. Информация представляется по региональным кредитным организациям и филиалам кредитных организаций, расположенным на территории области (без учета операционных и кредитно-кассовых офисов, расположенных на территории области).

(на начало месяца)

	Сентябрь 2013	Справочно сентябрь 2012
	Количество действующих кредитных организаций, единиц	3
из них имеющих лицензии (разрешения), предоставляющие право на:		
привлечение вкладов населения	3	3
осуществление операций в иностранной валюте	3	3
Число филиалов действующих кредитных организаций на территории Псковской области, единиц	6	6
из них филиалы Сбербанка России	1	1
Зарегистрированный уставный капитал действующих кредитных организаций, млн. рублей	458,7	378,7

Из трех кредитных организаций, действующих на территории области, все имеют лицензии на осуществление операций в иностранной валюте. Лицензий на операции с драгметаллами и генеральных лицензий ни одна из них не имеет.

Объем кредитов, депозитов и прочих размещенных средств, предоставленных организациям, физическим лицам и кредитным организациям (в рублях и иностранной валюте), составил на 1 сентября 2013 года 45808,7 млн. рублей.

Динамика объема кредитов, депозитов и прочих размещенных средств (в рублях и иностранной валюте) представлена ниже:

(на начало месяца, млн. рублей)

	Общий объем размещенных средств	из него:	
		кредиты и прочие размещенные средства, предоставленные организациям	кредиты, предоставленные физическим лицам
Январь	42535,1	32892,1	9643,0
Февраль	42394,8	32732,2	9662,6
Март	42416,6	32622,1	9794,5
Апрель	42640,4	32717,7	9922,7
Май	43871,1	33623,1	10244,3
Июнь	44798,1	34221,5	10573,0
Июль	45412,1	34589,6	10820,6
Август	45419,5	34319,6	11097,9
Сентябрь	45808,7	34446,4	11360,3

Динамика задолженности по кредитам, предоставленным физическим лицам Псковской области, представлена в таблице:

(на начало месяца, млн. рублей)

	Всего	из нее:	
		по жилищным кредитам	из нее по ипотечным жилищным кредитам
Январь	24197,6	4704,5	4142,9
Февраль	24457,1	4641,1	4205,8
Март	24942,7	4835,3	4370,7
Апрель	25504,3	5078,1	4606,7
Май	26511,7	5256,1	4793,2
Июнь	27519,4	5490,1	5028,4
Июль	28321,8	5742,7	5285,8
Август	29468,2	6034,1	5592,2
Сентябрь	30045,5	6268,6	5825,5

Объем просроченной задолженности по кредитам банков составил на 1 сентября 2013 года 3952,4 млн. рублей, из него 102,9 млн. рублей (2,6%) - просроченная задолженность по предоставленным кредитам и прочим размещенным средствам граждан.

Ставка рефинансирования, установленная Банком России, на 1 сентября 2013 года составила 8,25 процента годовых.

Объем вкладов (депозитов) физических лиц, привлеченных кредитными организациями Псковской области (с учетом кредитно-кассовых офисов и операционных офисов инорегиональных организаций (филиалов), расположенных на территории области), на 1 сентября 2013 года представлен в таблице:

	Всего		Из них в Сбербанке РФ	
	млн. рублей	в % к 1 сентября 2012	млн. рублей	в % к 1 сентября 2012
Всего	34122,6	119,2	23530,6	116,0
в том числе на счетах:				
рублевых	32024,2	119,7	22132,6	116,0
валютных и в драгоценных металлах	2098,4	112,8	1398,0	115,2

ФИНАНСЫ ОРГАНИЗАЦИЙ

(без субъектов малого предпринимательства, бюджетных учреждений, банков, страховых организаций и организаций железнодорожного транспорта)

Финансовые результаты деятельности организаций

В январе-августе 2013 года, по оперативным данным, сальдированный финансовый результат (прибыль минус убыток) организаций в действующих ценах составил 860 млн.рублей (196 организаций получили прибыль в размере 2172,3 млн. рублей и 125 организаций имели убыток на сумму 1312,3 млн. рублей).

Сальдированный финансовый результат по видам экономической деятельности приведен в таблице:

	Сальдо прибылей (+) и убытков (-)		Прибыль		Убыток	
	тыс. рублей	в % к январю- августу 2012 ¹⁾	тыс. рублей	в % к январю- августу 2012 ¹⁾	тыс. рублей	в % к январю- августу 2012 ¹⁾
Всего	+859956	106,6	2172288	103,5	1312332	101,6
из него:						
сельское хозяй- ство, охота и лес- ное хозяйство	-415530	-	227192	145,6	642722	в 5,4 р.
добыча полезных ископаемых	-7850	-	30686	в 3,2 р.	38536	в 2,5 р.
обрабатывающие производства	+946691	в 2,4 р.	1194827	102,3	248136	32,4
из них:						
производство пищевых про- дуктов, включая напитки, и таба- ка	+10728	8,4	89688	42,5	78960	95,4
текстильное и швейное произ- водство ²⁾	+100409	-	...	106,3	...	3,4
обработка древе- сины и произ- водство изделий из дерева ²⁾	+1718	-	...	165,5	...	8,4
целлюлозно- бумажное произ- водство, изда- тельская и поли- графическая дея- тельность ²⁾	-970	-	...	88,8	...	118,3
производство прочих неметал- лических мине- ральных продук- тов	+178476	-	178476	в 5,8 р.	-	-
металлургиче- ское производ- ство и производ- ство готовых ме- таллических из- делий ²⁾	+6514	-	...	в 3,6 р.	...	38,8

	Сальдо прибылей (+) и убытков (-)		Прибыль		Убыток	
	тыс. рублей	в % к январю- августу 2012 ¹⁾	тыс. рублей	в % к январю- августу 2012 ¹⁾	тыс. рублей	в % к январю- августу 2012 ¹⁾
производство машин и оборудования (без производства оружия и боеприпасов)	+53970	61,3	59040	66,6	5070	в 7,5 р.
производство электрооборудования, электронного и оптического оборудования	+356381	93,2	444280	108,3	87899	в 3,2 р.
производство и распределение электроэнергии, газа и воды	-160933	-	67658	в 2,9 р.	228591	99,9
строительство	+4050	6,4	23397	27,7	19347	92,8
оптовая и розничная торговля; ремонт автотранспортных средств, мотоциклов, бытовых изделий и предметов личного пользования	+427033	109,2	500058	118,6	73025	в 2,4 р.
в том числе:						
торговля автотранспортными средствами и мотоциклами, их техническое обслуживание и ремонт ²⁾	+181164	159,4	...	155,3	...	5,4
оптовая торговля, включая торговлю через агентов, кроме торговли автотранспортными средствами и мотоциклами	+90003	90,3	158331	124,3	68328	в 2,5 р.

	Сальдо прибылей (+) и убытков (-)		Прибыль		Убыток	
	тыс. рублей	в % к январю- августу 2012 ¹⁾	тыс. рублей	в % к январю- августу 2012 ¹⁾	тыс. рублей	в % к январю- августу 2012 ¹⁾
розничная торговля, кроме торговли автотранспортными средствами и мотоциклами; ремонт бытовых изделий и предметов личного пользования	+155866	87,7	160392	90,3	4526	-
гостиницы и рестораны	+25127	141,4	26459	140,3	1332	122,0
транспорт и связь	+34444	33,5	69127	36,9	34683	41,1
операции с недвижимым имуществом, аренда и предоставление услуг	+1080	89,1	8087	71,4	7007	69,3
образование	+1368	67,2	2759	75,0	1391	84,7
здравоохранение и предоставление социальных услуг ²⁾	-8773	-	...	37,7	...	147,5
предоставление прочих коммунальных, социальных и персональных услуг	+13249	587,5	20263	в 2,3 р.	7014	105,0

¹⁾ Темпы изменения сальдированного финансового результата отчетного периода по сравнению с соответствующим периодом предыдущего года рассчитаны по сопоставимому кругу организаций; с учетом корректировки данных соответствующего периода предыдущего года, исходя из изменений учетной политики, законодательных актов и др. в соответствии с методологией бухгалтерского учета.

Прочерк означает, что в одном или обоих сопоставляемых периодах был получен отрицательный сальдированный финансовый результат.

²⁾ Знак (...) означает, что данные не публикуются в целях обеспечения конфиденциальности первичных статистических данных, полученных от организаций, в соответствии с Федеральным законом от 29.11.2007 № 282-ФЗ «Об официальном статистическом учете и системе государственной статистики в Российской Федерации» (ст.4 п.5; ст.9 п.1).

Доля организаций, получивших прибыль (убыток), представлена в таблице:

(в % к общему количеству организаций)

	Январь-август 2013		Справочно январь-август 2012	
	доля прибыльных организаций	доля убыточных организаций	доля прибыльных организаций	доля убыточных организаций
Всего	61,1	38,9	64,8	35,2
из него:				
сельское хозяйство, охота и лесное хозяйство	54,5	45,5	69,7	30,3
добыча полезных ископае- мых	50,0	50,0	50,0	50,0
обрабатывающие произ- водства	68,8	31,2	75,0	25,0
из них:				
производство пищевых продуктов, включая напитки, и табака	66,7	33,3	72,2	27,8
текстильное и швейное производство	33,3	66,7	33,3	66,7
обработка древесины и производство изделий из дерева	66,7	33,3	66,7	33,3
целлюлозно-бумажное производство, издатель- ская и полиграфическая деятельность	66,7	33,3	66,7	33,3
производство прочих не- металлических мине- ральных продуктов	100,0	-	83,3	16,7
металлургическое произ- водство и производство готовых металлических изделий	75,0	25,0	75,0	25,0
производство машин и оборудования (без произ- водства оружия и бое- припасов)	66,7	33,3	88,9	11,1
производство электро- оборудования, электрон- ного и оптического обо- рудование	62,5	37,5	83,3	16,7
производство и распреде- ление электроэнергии, газа и воды	28,3	71,7	19,6	80,4
строительство	40,0	60,0	40,0	60,0

	Январь-август 2013		Справочно январь-август 2012	
	доля прибыльных организаций	доля убыточных организаций	доля прибыльных организаций	доля убыточных организаций
оптовая и розничная торговля; ремонт автотранспортных средств, мотоциклов, бытовых изделий и предметов личного пользования	88,5	11,5	91,8	8,2
в том числе:				
торговля автотранспортными средствами и мотоциклами, их техническое обслуживание и ремонт	66,7	33,3	33,3	66,7
оптовая торговля, включая торговлю через агентов, кроме торговли автотранспортными средствами и мотоциклами	81,3	18,7	81,3	18,7
розничная торговля, кроме торговли автотранспортными средствами и мотоциклами; ремонт бытовых изделий и предметов личного пользования	92,9	7,1	100,0	-
гостиницы и рестораны	70,0	30,0	80,0	20,0
транспорт и связь	53,8	46,2	50,0	50,0
операции с недвижимым имуществом, аренда и предоставление услуг	63,2	36,8	63,2	36,8
образование	66,7	33,3	66,7	33,3
здравоохранение и предоставление социальных услуг	33,3	66,7	66,7	33,3
предоставление прочих коммунальных, социальных и персональных услуг	53,3	46,7	66,7	33,3

В январе-августе 2013 года, по оперативным данным, доля убыточных организаций по сравнению с соответствующим периодом предыдущего года увеличилась на 3,7 процентного пункта и составила 38,9 процента.

Состояние платежей и расчетов в организациях

На конец августа 2013 года суммарная задолженность по обязательствам организаций, по оперативным данным, составила 60604,8 млн. рублей, из нее просроченная – 2661,8 млн. рублей, или 4,4 процента от общей суммы задолженности (на конец августа 2012 года – 6,6%).

Размер и структура суммарной просроченной задолженности по обязательствам организаций приведена в таблице:

	Август 2013, млн.руб.	В % к		
		июлю 2013	августу 2012	к итогу
Всего	2661,8	81,4	91,1	100
в том числе				
кредиторская задолженность	1323,1	89,9	83,5	49,7
задолженность по кредитам банков и займам	1338,7	74,4	100,2	50,3

Кредиторская задолженность на конец августа 2013 года, по оперативным данным, составила 28707,9 млн. рублей, из нее просроченная – 1323,1 млн. рублей, или 4,6 процента от общей суммы кредиторской задолженности (на конец августа 2012 года – 6,7%).

Просроченная кредиторская задолженность организаций по видам экономической деятельности приведена в таблице:

(на конец месяца, млн. рублей)

	Количество организаций, имеющих просрочен- ную креди- торскую за- должен- ность, еди- ниц	Просро- чен- ная креди- тор- ская за- должен- ность	Из нее:		
			постав- щикам	в бюд- жеты всех уровней	по пла- тежам в государ- ствен- ные вне- бюджет- ные фонды
Всего	91	1323,1	1045,7	146,3	94,7
из него:					
сельское хозяйство, охота и лесное хозяйство	12	225,9	174,8	20,9	30,2
обрабатывающие произ- водства	23	506,3	367,8	86,0	44,9
из них:					
производство пищевых продуктов, включая напитки, и табака ¹⁾	4	17,2	16,4
производство прочих неметаллических мине- ральных продуктов ¹⁾	3	49,0	31,5

	Количество организаций, имеющих просроченную кредиторскую задолженность, единиц	Просроченная кредиторская задолженность	Из нее:		
			поставщикам	в бюджеты всех уровней	по платежам в государственные внебюджетные фонды
производство машин и оборудования (без производства оружия и боеприпасов)	4	72,6	65,2	-	-
производство электрооборудования, электронного и оптического оборудования	6	53,0	53,0	-	-
производство и распределение электроэнергии, газа и воды	29	415,2	350,0	30,1	15,4
строительство ¹⁾	3	2,9
оптовая и розничная торговля; ремонт автотранспортных средств, мотоциклов, бытовых изделий и предметов личного пользования	5	59,5	52,7	-	-
транспорт и связь ¹⁾	3	0,5	0,3
операции с недвижимым имуществом, аренда и предоставление услуг	6	16,1	8,6	4,5	2,8
предоставление прочих коммунальных, социальных и персональных услуг	7	14,3	9,4	3,9	1,0

¹⁾ Знак (...) означает, что данные не публикуются в целях обеспечения конфиденциальности первичных статистических данных, полученных от организаций, в соответствии с Федеральным законом от 29.11.2007 № 282-ФЗ «Об официальном статистическом учете и системе государственной статистики в Российской Федерации» (ст.4 п.5; ст.9 п.1).

Задолженность по полученным кредитам и займам на конец августа 2013 года, по оперативным данным, составила 31896,9 млн. рублей, в том числе просроченная – 1338,7 млн. рублей или 4,2 процента от общего объема задолженности по полученным кредитам и займам (на конец августа 2012 года – 6,4%).

Дебиторская задолженность на конец августа 2013 года, по оперативным данным, составила 19805,5 млн. рублей, из нее просроченная – 1065,6 млн. рублей или 5,4 процента общей суммы дебиторской задолженности (на конец августа 2012 года – 4,1%).

Просроченная дебиторская задолженность по видам экономической деятельности приведена в таблице:

(на конец месяца, млн. рублей)

	Количество организаций, имеющих просроченную дебиторскую задолженность, единиц	Просроченная дебиторская задолженность	из нее:
			покупателей
Всего	99	1065,6	993,6
из него:			
сельское хозяйство, охота и лесное хозяйство	10	153,1	151,6
обрабатывающие производства	24	250,3	216,8
из них:			
производство пищевых продуктов, включая напитки, и табака	6	79,5	76,9
производство прочих неметаллических минеральных продуктов	3	13,9	13,9
производство машин и оборудования (без производства оружия и боеприпасов)	4	29,4	18,4
производство электрооборудования, электронного и оптического оборудования	6	69,8	64,5
производство и распределение электроэнергии, газа и воды	32	555,8	532,5
оптовая и розничная торговля; ремонт автотранспортных средств, мотоциклов, бытовых изделий и предметов личного пользования	8	43,8	33,1
в том числе:			
розничная торговля, кроме торговли автотранспортными средствами и мотоциклами, ремонт бытовых изделий и предметов личного пользования ¹⁾	5	9,7	...
транспорт и связь	5	14,2	14,2

	Количество организаций, имеющих просроченную дебиторскую задолженность, единиц	Просроченная дебиторская задолженность	из нее:
			покупателей
операции с недвижимым имуществом, аренда и предоставление услуг	8	14,4	12,3
предоставление прочих коммунальных, социальных и персональных услуг	5	2,4	2,4

¹⁾ Знак (...) означает, что данные не публикуются в целях обеспечения конфиденциальности первичных статистических данных, полученных от организаций, в соответствии с Федеральным законом от 29.11.2007 № 282-ФЗ «Об официальном статистическом учете и системе государственной статистики в Российской Федерации» (ст.4 п.5; ст.9 п.1).

Превышение кредиторской задолженности над дебиторской в августе 2013 года характеризуется следующими данными:

(на конец месяца, млн. рублей)

	Кредиторская задолженность	Дебиторская задолженность	Превышение кредиторской задолженности над дебиторской	
			всего	в % к дебиторской задолженности
Всего	28707,9	19805,5	8902,4	44,9
из него:				
сельское хозяйство, охота и лесное хозяйство	3195,2	3454,6	-259,4	-
добыча полезных ископаемых	308,6	201,8	106,8	52,9
обрабатывающие производства	17112,5	9741,5	7371,0	75,7
из них:				
производство пищевых продуктов, включая напитки, и табака	5509,0	2916,3	2592,7	88,9
текстильное и швейное производство	424,5	273,7	150,8	55,1
обработка древесины и производство изделий из дерева	118,3	31,9	86,4	в 2,7 р.

	Кредитор- ская задол- женность	Дебиторская задолжен- ность	Превышение кредиторской задолженности над дебиторской	
			всего	в % к деби- торской за- долженно- сти
целлюлозно-бумажное производство, издатель- ская и полиграфическая деятельность	24,2	12,0	12,2	101,7
производство прочих не- металлических минераль- ных продуктов	1411,2	659,1	752,1	114,1
металлургическое произ- водство и производство готовых металлических изделий	346,7	133,9	212,8	158,9
производство машин и оборудования (без произ- водства оружия и боепри- пасов)	1508,8	617,6	891,2	144,3
производство электро- оборудования, электрон- ного и оптического обо- рудования	6994,9	4526,6	2468,3	54,5
производство и распределе- ние электроэнергии, газа и воды	1823,6	2068,4	-244,8	-
строительство	700,3	302,2	398,1	131,7
оптовая и розничная тор- говля; ремонт автотранс- портных средств, мотоцик- лов, бытовых изделий и предметов личного пользо- вания	4065,8	2843,0	1222,8	43,0
в том числе:				
торговля автотранспорт- ными средствами и мото- циклами, их техническое обслуживание и ремонт	1106,4	129,6	976,8	в 7,5 р.
оптовая торговля, вклю- чая торговлю через аген- тов, кроме торговли авто- транспортными средства- ми и мотоциклами	2074,4	2338,4	-264,0	-

	Кредитор- ская задол- женность	Дебиторская задолжен- ность	Превышение кредиторской задолженности над дебиторской	
			всего	в % к деби- торской за- долженно- сти
розничная торговля, кро- ме торговли автотранс- портными средствами и мотоциклами; ремонт бы- товых изделий и предме- тов личного пользования	885,0	375,0	510,0	136,0
гостиницы и рестораны	77,2	21,5	55,7	в 2,6 р.
транспорт и связь	1098,8	995,9	102,9	10,3
операции с недвижимым имуществом, аренда и предоставление услуг	197,1	97,1	100,0	103,0
образование	15,1	7,7	7,4	96,1
здравоохранение и предо- ставление социальных услуг	50,5	44,8	5,7	12,7
предоставление прочих коммунальных, социальных и персональных услуг	63,2	27,0	36,2	134,1

СОЦИАЛЬНАЯ СФЕРА

УРОВЕНЬ ЖИЗНИ НАСЕЛЕНИЯ

В августе 2013 года объем денежных доходов населения по предварительным данным сложился в размере 12273,2 млн. рублей и увеличился на 12,5 процента по сравнению с соответствующим периодом 2012 года. Население израсходовало на покупку товаров и оплату услуг 9931,6 млн. рублей, что на 7,7 процента больше, чем в августе 2012 года.

Основные показатели, характеризующие уровень жизни населения:

	Август 2013	В % к		Справочно	
		августу 2012	июлю 2013	август 2012 в % к	
				августу 2011	июлю 2012
Денежные доходы (в среднем на душу населения) ¹⁾ , рублей	18553	113,5	101,4	122,0	102,1

	Август 2013	В % к		Справочно	
		августу 2012	июлю 2013	август 2012 в % к	
				августу 2011	июлю 2012
Реальные располагаемые денежные доходы ¹⁾	х	105,7	101,2	112,6	102,4
Среднемесячная начисленная заработная плата одного работника ²⁾ :					
номинальная, рублей	19104	111,8	98,4	111,6	94,8
реальная	х	103,9	98,2	105,4	94,3

¹⁾ Предварительные данные.

²⁾ За периоды 2013г. - оценка.

Динамика основных показателей реальных доходов населения
(в процентах к среднемесячному значению 2010 года)



ДЕНЕЖНЫЕ ДОХОДЫ

Реальные располагаемые денежные доходы (доходы за вычетом обязательных платежей, скорректированные на индекс потребительских цен), по оценке, в августе 2013 года по сравнению с соответствующим периодом 2012 года увеличились на 5,7 процента.

Динамика реальных располагаемых денежных доходов¹⁾:

¹⁾ Предварительные данные.

	В % к	
	соответствующему периоду предыдущего года	предыдущему периоду
2012 год		
Январь	96,9	57,9
Февраль	98,2	116,8
Март	101,5	106,1
I квартал	99,0	78,7
Апрель	114,0	113,5
Май	124,9	105,5
Июнь	122,1	103,7
II квартал	120,3	130,1
I полугодие	110,1	-
Июль	107,6	86,1
Август	112,6	102,4
Сентябрь	101,4	97,2
III квартал	107,1	90,3
Январь-сентябрь	109,0	-
Октябрь	103,1	97,6
Ноябрь	99,8	104,8
Декабрь	101,8	130,3
IV квартал	102,5	111,0
Год	107,0	-
2013 год		
Январь	100,9	57,4
Февраль	107,6	124,6
Март	105,2	103,7
I квартал	104,7	81,2
Апрель	103,9	112,2
Май	88,1	89,5
Июнь	91,5	107,7
II квартал	94,3	117,0
I полугодие	98,8	-
Июль	106,9	100,6
Август	105,7	101,2

В августе 2013 года **номинальные денежные доходы населения** сложились в сумме 12273,2 млн. рублей и увеличились по сравнению с августом 2012 года на 12,5 процента, **денежные расходы населения** – соответственно 12540,9 млн. рублей и на 8,4 процента. Превышение денежных расходов населения над доходами составило 267,7 млн. рублей.

Средняя номинальная заработная плата и ее дифференциация

Средняя номинальная заработная плата, начисленная за август 2013 года, по оценке, составила 19104 рубля и снизилась по сравнению с предыдущим месяцем на 1,6 процента, а по сравнению с августом 2012 года выросла на 11,8 процента.

Изменение номинальной и реальной среднемесячной заработной платы характеризуется следующими данными:

	Среднемесячная номинальная начисленная заработная плата, рублей	В % к		Реальная заработная плата в % к	
		соответствующему периоду предыдущего года	предыдущему месяцу	соответствующему периоду предыдущего года	предыдущему месяцу
2012 год					
Январь ¹⁾	15885	112,3	72,8	108,3	72,5
Февраль ¹⁾	15429	113,1	95,8	109,2	95,3
Март	16659	112,4	107,1	108,7	106,5
I квартал	16106	113,4		109,5	
Апрель	16673	111,8	100,6	108,2	100,2
Май	17218	114,4	103,3	110,6	103,0
Июнь	18591	113,9	107,9	109,9	107,3
I полугодие	16782	113,3		109,5	
Июль	17880	113,4	96,0	107,8	94,7
Август	17609	111,6	94,8	105,4	94,3
Сентябрь	17662	109,1	100,3	101,9	99,6
Январь-сентябрь	17174	113,2		108,5	
Октябрь	18337	114,5	103,6	107,0	103,1
Ноябрь	18821	113,9	102,6	106,3	102,0
Декабрь	23360	109,4	124,1	102,0	123,2
Январь-декабрь	17922	112,9		107,4	
2013 год					
Январь	18077	109,6	77,4	101,3	76,5
Февраль	17519	107,5	96,9	99,3	96,2
Март	18289	106,9	104,3	98,7	103,6
I квартал	17968	108,0		99,7	
Апрель	19931	113,7	104,6	105,1	104,1
Май	20643	115,0	104,3	105,9	103,6
Июнь	21325	110,4	103,3	101,9	102,9
I полугодие	19397	111,2		102,7	
Июль	19490	108,2	94,3	100,4	93,5

	Среднемесячная номинальная начисленная заработная плата, рублей	В % к		Реальная заработная плата в % к	
		соответствующему периоду предыдущего года	предыдущему месяцу	соответствующему периоду предыдущего года	предыдущему месяцу
Август	19104	111,8	98,4	103,9	98,2
Январь-август	19279	110,3		102,0	

¹⁾ С учетом корректировки по итогам сплошного обследования субъектов малого предпринимательства за 2010 год.

В августе 2013 года уровень среднемесячной начисленной заработной платы работников здравоохранения и предоставления социальных услуг составил к среднеобластному уровню 84,6 процента, работников образования – 61,6 процента (в августе 2012 года – соответственно 81,9% и 62,2%).

Ниже приводятся данные о начисленной средней заработной плате (без выплат социального характера) по чистым видам экономической деятельности в расчете на одного работника:

	Август 2013			Январь-август 2013		
	рублей	в % к		рублей	в % к	
		июлю 2013	августу 2012		январю-августу 2012	среднеобластному уровню среднемесячной заработной платы
Всего по области	19104,4	98,4	111,8	19279,2	110,3	100,0
Сельское хозяйство, охота и лесное хозяйство	11965,6	99,8	101,5	12499,1	105,4	64,8
Рыболовство, рыбоводство	10104,1	100,0	116,1	9666,7	118,9	50,1
Добыча полезных ископаемых	18341,5	94,3	106,0	17914,3	106,4	92,9
из них:						
добыча топливно-энергетических полезных ископаемых	20965,4	93,5	114,7	21995,3	109,7	114,1
добыча полезных ископаемых, кроме топливно-энергетических	16310,2	95,3	99,0	14707,1	102,9	76,3

	Август 2013			Январь-август 2013		
	рублей	в % к		рублей	в % к	
		июлю 2013	августу 2012		январю-августу 2012	средне-областному уровню средне-месячной заработной платы
Обрабатывающие производства	18946,0	101,0	109,9	18028,7	107,2	93,5
из них:						
производство пищевых продуктов, включая напитки и табака	14243,3	98,3	101,5	14187,8	101,5	73,6
текстильное и швейное производство	18537,2	95,9	113,8	17396,6	111,8	90,2
производство кожи, изделий из кожи и производство обуви	16104,3	105,0	145,7	15457,3	128,5	80,2
обработка древесины и производство изделий из дерева	9084,9	99,6	101,6	9501,2	107,6	49,3
целлюлозно-бумажное производство; издательская и полиграфическая деятельность	16666,5	100,4	101,6	16787,5	106,0	87,1
химическое производство	12595,2	100,0	124,9	13204,0	121,1	68,5
производство резиновых и пластмассовых изделий	19075,5	96,5	97,1	17366,3	104,4	90,1
производство прочих неметаллических минеральных продуктов	18774,9	97,1	108,1	16968,6	105,6	88,0
металлургическое производство и производство готовых металлических изделий	29702,7	134,0	140,7	24680,1	107,1	128,0
производство машин и оборудования	22074,1	102,4	118,3	19888,5	111,6	103,2

	Август 2013			Январь-август 2013		
	рублей	в % к		рублей	в % к	
		июлю 2013	августу 2012		январю-августу 2012	средне-областному уровню средне-месячной заработной платы
производство электрооборудования, электронного и оптического оборудования	21394,4	96,9	104,0	20913,0	105,2	108,5
производство транспортных средств и оборудования	20919,5	112,4	121,1	19589,5	118,2	101,6
прочие производства	19664,2	95,8	101,2	21419,1	104,8	111,1
Производство и распределение электроэнергии, газа и воды	23099,2	94,3	113,4	21725,0	108,5	112,7
Строительство	17028,4	99,6	106,9	15915,3	102,5	82,6
Оптовая и розничная торговля; ремонт автотранспортных средств, мотоциклов, бытовых изделий и предметов личного пользования	16721,9	90,6	112,2	16168,8	110,0	83,9
из них:						
торговля автотранспортными средствами и мотоциклами, их техническое обслуживание и ремонт	28521,0	66,3	107,5	27235,7	104,2	141,3
оптовая торговля, включая торговлю через агентов, кроме торговли автотранспортными средствами и мотоциклами	16161,2	104,3	115,0	15232,9	112,2	79,0
розничная торговля, кроме торговли автотранспортными средствами и мотоциклами; ремонт бытовых изделий и предметов личного пользования	14946,9	96,9	112,6	14697,2	110,9	76,2

	Август 2013			Январь-август 2013		
	рублей	в % к		рублей	в % к	
		июлю 2013	августу 2012		январю-августу 2012	средне-областному уровню средне-месячной заработной платы
Гостиницы и рестораны	12541,6	104,8	104,5	12473,2	105,2	64,7
Транспорт и связь	23968,8	104,0	112,6	22870,6	106,8	118,6
в том числе связь	19195,5	100,6	113,0	18974,2	109,3	98,4
Финансовая деятельность	39232,5	109,1	119,7	36812,2	105,7	190,9
Операции с недвижимым имуществом, аренда и предоставление услуг	17201,5	100,2	120,0	16589,4	113,8	86,0
Государственное управление и обеспечение военной безопасности; социальное страхование	28664,0	96,5	120,2	28160,3	113,7	146,1
Образование	11769,8	106,6	107,2	15632,9	120,4	81,1
Здравоохранение и предоставление социальных услуг	16154,5	90,8	111,5	16711,7	116,9	86,7
Предоставление прочих коммунальных, социальных и персональных услуг	14209,4	94,2	119,1	13923,9	117,0	72,2

Просроченная задолженность по заработной плате (по данным, полученным от организаций, кроме субъектов малого предпринимательства)

Суммарная задолженность по заработной плате по организациям наблюдаемых видов экономической деятельности по состоянию на 1 октября 2013 года составила 48556 тыс. рублей и по сравнению с 1 сентября 2013 года увеличилась на 7,9 процента.

Общая сумма просроченной задолженности составляет в среднем по области 3,6 месячного фонда заработной платы работников организаций, имеющих просроченную задолженность по заработной плате работникам.

На 1 октября 2013 года вся сумма просроченной задолженности по заработной плате работников сложилась из-за отсутствия собственных средств организаций. Из общей суммы просроченной задолженности по заработной плате по состоянию на 1 октября 2013 года, задолженность за 2012 год составила 2136 тыс. рублей (4,4%).

Динамика просроченной задолженности по заработной плате представлена в таблице:

(на начало месяца)

	Просроченная задолженность по заработной плате		В том числе задолженность				Численность работников, перед которыми имеется просроченная задолженность по заработной плате, человек
			из-за несвоевременного получения денежных средств из бюджетов всех уровней		из-за отсутствия собственных средств		
	тыс. рублей	в % к предыдущему месяцу	тыс. рублей	в % к предыдущему месяцу	тыс. рублей	в % к предыдущему месяцу	
2012 год							
Январь	17790	104,3	-	-	17790	104,3	1208
Февраль	24869	139,8	-	-	24869	139,8	1492
Март	23995	96,5	-	-	23995	96,5	1102
Апрель	31703	132,1	-	-	31703	132,1	1502
Май	43687	137,8	-	-	43687	137,8	1858
Июнь	23381	53,5	-	-	23381	53,5	1095
Июль	26384	112,8	-	-	26384	112,8	1268
Август	31836	120,7	-	-	31836	120,7	1472
Сентябрь	26589	83,5	-	-	26589	83,5	1335
Октябрь	30333	114,1	-	-	30333	114,1	1545
Ноябрь	25837	85,2	-	-	25837	85,2	1575
Декабрь	31856	123,3	-	-	31856	123,3	1497
2013 год							
Январь	13469	42,3	-	-	13469	42,3	700
Февраль	14581	108,3	-	-	14581	108,3	791
Март	23233	159,3	-	-	23233	159,3	1575
Апрель	29751	128,1	-	-	29751	128,1	1846
Май	9848	33,1	-	-	9848	33,1	446
Июнь	17687	179,6	-	-	17687	179,6	906
Июль	35128	198,6	-	-	35128	198,6	1841
Август	32087	91,3	-	-	32087	91,3	1079
Сентябрь	45009	140,3	-	-	45009	140,3	1338
Октябрь	48556	107,9	-	-	48556	107,9	1410

По состоянию на 1 октября 2013 года просроченная задолженность по заработной плате работников отмечена в 5 районах области и городе Великие Луки (по состоянию на 1 сентября 2013 года - в 4 районах области и городе Великие Луки).

Просроченная задолженность по заработной плате по наблюдаемым видам экономической деятельности на 1 октября 2013 года представлена в таблице:

	Тыс. рублей	В % к 1 сентября 2013
Всего	48556	107,9
в том числе:		
сельское хозяйство, охота и лесозаготовки	44710	114,5
обрабатывающие производства	3024	72,0
строительство	822	46,6

ИСПОЛЬЗОВАНИЕ ДЕНЕЖНЫХ ДОХОДОВ

Динамика денежных доходов и расходов населения¹⁾:

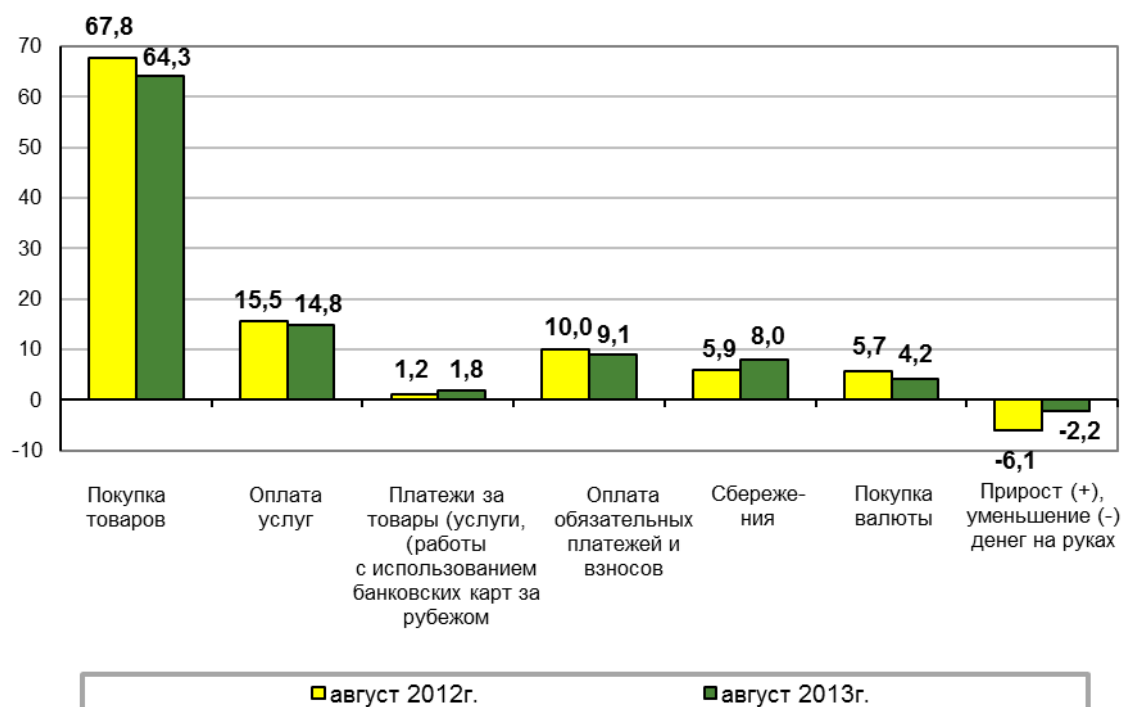
(млн.рублей)

	Денежные доходы населения	Денежные расходы населения	Превышение денежных доходов над расходами (+) или расходов над доходами (-)
2012 год			
Январь	7530,0	8429,7	-899,7
Февраль	8960,9	8673,3	+287,6
Март	9650,8	9397,8	+253,0
I квартал	26141,7	26500,8	-359,1
Апрель	10837,9	10304,0	+533,9
Май	11461,0	11552,1	-91,1
Июнь	11994,9	11628,7	+366,2
II квартал	34293,8	33484,8	+809,0
I полугодие	60435,5	59985,6	+449,9
Июль	10679,2	11322,0	-642,8
Август	10905,8	11572,3	-666,5
Сентябрь	10567,8	10638,5	-70,7
III квартал	32152,8	33532,8	-1380,0
Январь-сентябрь	92588,3	93518,4	-930,1

¹⁾ Предварительные данные.

	Денежные доходы населения	Денежные расходы населения	Превышение денежных доходов над расходами (+) или расходов над доходами (-)
Октябрь	10286,3	10668,8	-382,5
Ноябрь	10844,4	10683,9	+160,5
Декабрь	14540,3	12901,4	+1638,9
IV квартал	35671,0	34254,1	+1416,9
Год	128259,3	127772,5	+486,8
2013 год			
Январь	8163,3	9472,7	-1309,4
Февраль	10369,6	9998,3	+371,3
Март	10817,7	10713,9	+103,8
I квартал	29350,6	30184,9	-834,3
Апрель	12124,9	11103,9	+1021,0
Май	11040,0	11464,2	-424,2
Июнь	11871,3	11576,9	+294,4
II квартал	35036,2	34145,0	+891,2
I полугодие	64386,8	64329,9	+56,9
Июль	12102,1	12566,1	-464,0
Август	12273,2	12540,9	-267,7

Изменения в структуре использования денежных доходов населения (в % к денежным доходам)



ЗАНЯТОСТЬ И БЕЗРАБОТИЦА

ЗАНЯТОСТЬ

По данным выборочного обследования населения по проблемам занятости в среднем за июнь-август 2013 года численность экономически активного населения оценивалась в 353,6 тыс. человек. В их числе 331,3 тыс. человек (93,7%) были заняты в экономике и 22,3 тыс. человек (6,3%) не имели занятия, но активно его искали и в соответствии с методологией Международной Организации Труда классифицировались как безработные:

	Июнь-август 2013
Численность экономически активного населения - всего, тыс. чел.	353,6
в том числе:	
занятые в экономике	331,3
безработные	22,3
Уровень экономической активности (экономически активное население к численности населения в возрасте 15-72 года), %	69,2
Уровень занятости (занятое население к численности населения в возрасте 15-72 года), %	64,8
Уровень безработицы (безработные к численности экономически активного населения в возрасте 15-72 года), %	6,3

В августе 2013 года из общего числа замещенных рабочих мест в крупных и средних организациях работало 151,6 тыс. штатных работников (без учета совместителей). Кроме того, привлекалось на условиях совместительства и по договорам гражданско-правового характера 7,2 тыс. человек (в эквиваленте полной занятости). Число замещенных рабочих мест работниками списочного состава, совместителями и лицами, выполнявшими работы по договорам гражданско-правового характера, составило в августе 2013 года 158,8 тысячи и по сравнению с июлем 2013 года уменьшилось на 0,6 процента.

Данные о количестве замещенных рабочих мест в крупных и средних организациях (без организаций, не являющихся субъектами малого предпринимательства, средняя численность работников которых не превышает 15 человек) по чистым видам экономической деятельности в августе 2013 года приведены в таблице:

	Всего замещенных рабочих мест	В том числе			Число замещенных рабочих мест в % к августу 2012
		работников списочного состава (без внешних совместителей)	внешних совместителей	работников, выполнявших работы по договорам	
Всего по области	158801	151571	2334	4896	96,8

	Всего замещенных рабочих мест	В том числе			Число замещенных рабочих мест в % к августу 2012
		работников списочного состава (без внешних совместителей)	внешних совместителей	работников, выполнявших работы по договорам	
Сельское хозяйство, охота и лесное хозяйство	6610	6152	44	413	93,7
Добыча полезных ископаемых	491	465	8	18	98,2
из них:					
добыча топливно-энергетических полезных ископаемых	261	235	8	18	92,6
добыча полезных ископаемых, кроме топливно-энергетических	230	230	-	-	105,5
Обрабатывающие производства	27785	27034	123	627	94,3
из них:					
производство пищевых продуктов, включая напитки и табака	6673	6589	26	58	96,4
текстильное и швейное производство	1322	1315	3	5	89,9
обработка древесины и производство изделий из дерева	625	611	2	12	89,0
целлюлозно-бумажное производство; издательская и полиграфическая деятельность	495	420	1	74	79,3
производство резиновых и пластмассовых изделий	666	406	5	255	96,9
производство прочих неметаллических минеральных продуктов	3067	3048	12	7	84,9

	Всего за- мещенных рабочих мест	В том числе			Число за- мещенных рабочих мест в % к августу 2012
		работни- ков спи- сочного состава (без внеш- них совме- стителей)	внешних совмести- телей	работни- ков, вы- полняв- ших рабо- ты по до- говорам	
металлургическое производство и производство гото- вых металлических изделий	1389	1377	5	7	101,5
производство ма- шин и оборудо- вания	2825	2706	22	97	86,0
производство элек- трооборудования, электронного и оп- тического оборудо- вания	8748	8593	45	110	98,2
производство транспортных средств и оборудо- вания	518	516	1	1	93,5
прочие производ- ства	947	946	-	1	109,4
Производство и рас- пределение электро- энергии, газа и воды	9428	9138	101	190	99,5
Строительство	2683	2602	14	67	99,3
Оптовая и розничная торговля; ремонт ав- тотранспортных средств, мотоциклов, бытовых изделий и предметов личного пользования	13449	12997	85	366	99,6
из них:					
торговля автотранс- портными сред- ствами и мотоцик- лами, их техниче- ское обслуживание и ремонт	1334	1322	9	3	99,8

	Всего за- мещенных рабочих мест	В том числе			Число за- мещенных рабочих мест в % к августу 2012
		работни- ков спи- сочного состава (без внеш- них совме- стителей)	внешних совмести- телей	работни- ков, вы- полняв- ших рабо- ты по до- говорам	
оптовая торговля, включая торговлю через агентов, кроме торговли автотранс- портными сред- ствами и мотоцик- лами	2189	2087	35	67	104,7
розничная торговля, кроме торговли ав- тотранспортными средствами и мото- циклами; ремонт бытовых изделий и предметов личного пользования	9926	9589	41	296	98,6
Гостиницы и ресто- раны	2637	2499	12	126	98,6
Транспорт и связь	15983	15592	119	272	93,4
в том числе связь	3570	3506	34	30	94,8
Финансовая деятель- ность	4055	3466	25	565	95,7
Операции с недви- жимым имуществом, аренда и предостав- ление услуг	3988	3424	92	473	101,0
Государственное управление и обеспе- чение военной без- опасности; социаль- ное страхование	21423	20792	110	521	99,6
Образование	22844	21987	607	249	96,6
Здравоохранение и предоставление со- циальных услуг	20882	19623	670	589	97,3
Предоставление про- чих коммунальных, социальных и персо- нальных услуг	6543	5799	324	420	97,3

ЗАРЕГИСТРИРОВАННАЯ БЕЗРАБОТИЦА

На конец сентября 2013 года численность незанятых граждан, обратившихся в государственные учреждения службы занятости за содействием в поиске подходящей работы, составила 5137 человек, из них 4526 человек имели статус безработного. Уровень официально зарегистрированной безработицы составил 1,3 процента к экономически активному населению.

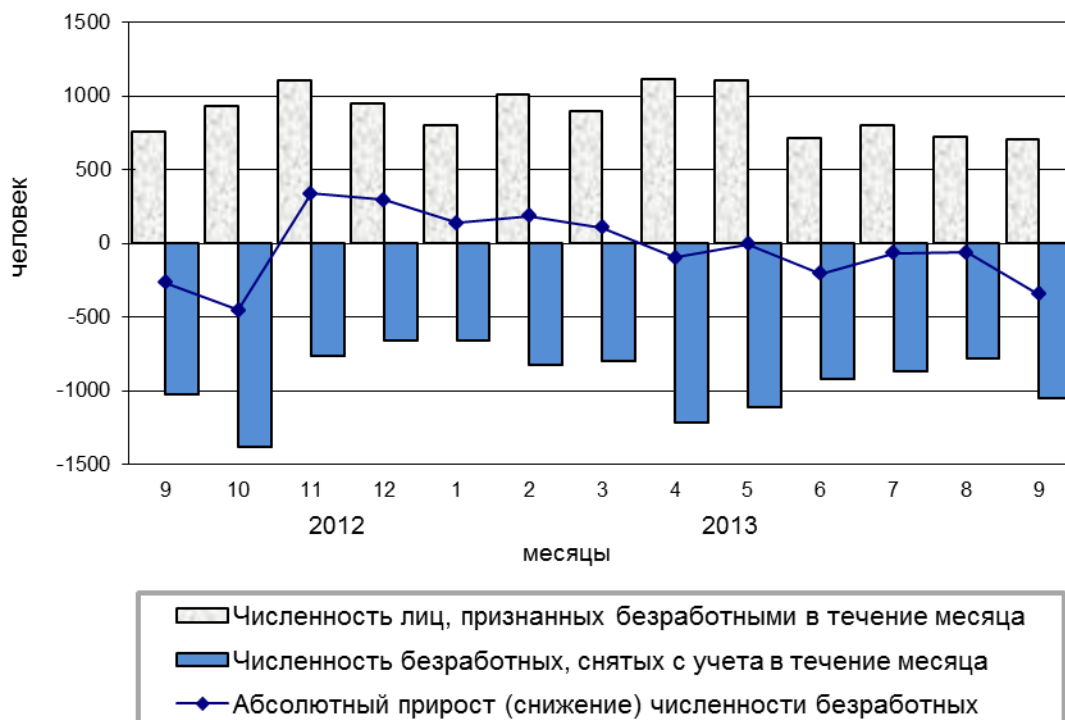
Число незанятых граждан, обратившихся в государственные учреждения службы занятости за содействием в поиске подходящей работы, по данным Государственного комитета Псковской области по труду и занятости населения приводится в таблице:

(на конец месяца)

	Численность не занятых трудовой деятельностью граждан, человек	Из них имеют статус безработного		
		человек	в % к	
			соответствующему периоду предыдущего года	предыдущему периоду
2012 год				
Январь	7238	6143	79,5	101,5
Февраль	7497	6425	79,8	104,6
Март	6962	6197	78,8	96,5
Апрель	6478	5828	77,4	94,0
Май	6180	5586	78,1	95,8
Июнь	5781	5347	81,1	95,7
Июль	5717	5184	78,5	97,0
Август	5458	4951	80,0	95,5
Сентябрь	5252	4688	80,0	94,7
Октябрь	4990	4237	77,0	90,4
Ноябрь	5376	4574	81,6	108,0
Декабрь	5276	4867	80,4	106,4
2013 год				
Январь	5921	5007	81,5	102,9
Февраль	5997	5193	80,8	103,7
Март	6058	5299	85,5	102,0
Апрель	5788	5202	89,3	98,2
Май	5754	5200	93,1	100,0
Июнь	5525	4996	93,4	96,1
Июль	5499	4930	95,1	98,7
Август	5393	4869	98,3	98,8
Сентябрь	5137	4526	96,5	93,0

В сентябре 2013 года получили статус безработного 707 человек, трудоустроено 438 человек. Размеры трудоустройства безработных были на 82 человека или на 23 процента больше, чем в сентябре 2012 года.

Движение численности безработных, зарегистрированных в государственных учреждениях службы занятости



На конец сентября 2013 года нагрузка незанятого населения, обратившегося в поиске подходящей работы в государственные учреждения службы занятости, на одну заявленную вакансию составила 0,7 человека.

Динамика потребности в работниках, заявленной работодателями в службы занятости, приводится в таблице:

(на конец месяца)

	Потребность работодателей, заявленная в службу занятости, человек	Нагрузка незанятого населения, обратившегося в поиске подходящей работы, на одну заявленную вакансию		
		человек	в % к	
			соответствующему периоду предыдущего года	предыдущему периоду
2012 год				
Январь	5564	1,3	61,9	100,0
Февраль	5681	1,3	65,0	100,0
Март	6957	1,0	55,6	76,9
Апрель	10580	0,6	54,5	60,0
Май	9814	0,6	50,0	100,0
Июнь	8929	0,6	54,5	100,0

	Потребность работодателей, заявленная в службу занятости, человек	Нагрузка незанятого населения, обратившегося в поиске подходящей работы, на одну заявленную вакансию		
		человек	в % к	
			соответствующему периоду предыдущего года	предыдущему периоду
Июль	8008	0,7	63,6	116,7
Август	7632	0,7	63,6	100,0
Сентябрь	7437	0,7	70,0	100,0
Октябрь	7019	0,7	63,6	100,0
Ноябрь	6302	0,9	75,0	128,6
Декабрь	5691	0,9	69,2	100,0
2013 год				
Январь	6054	1,0	76,9	111,1
Февраль	6902	0,9	69,2	90,0
Март	7431	0,8	80,0	88,9
Апрель	9983	0,6	100,0	75,0
Май	7790	0,7	116,7	116,7
Июнь	7663	0,7	116,7	100,0
Июль	7617	0,7	100,0	100,0
Август	7448	0,7	100,0	100,0
Сентябрь	7213	0,7	100,0	100,0

ЗАБОЛЕВАЕМОСТЬ НАСЕЛЕНИЯ

Заболеваемость населения отдельными инфекционными и паразитарными заболеваниями представлена по данным управления Роспотребнадзора по Псковской области:

	Число зарегистрированных случаев заболеваний в январе-августе			Январь-август 2013 в % к январю-августу 2012
	2013	2012	прирост, снижение (-)	
Кишечные инфекции				
острые кишечные инфекции	2825	2615	+ 210	108,0
из них:				
бактериальная дизентерия	7	7	-	-
сальмонеллезные инфекции	132	130	+ 2	101,5

	Число зарегистрированных случаев заболеваний в январе-августе			Январь-август 2013 в % к январю-августу 2012
	2013	2012	прирост, снижение (-)	
Гепатиты				
острые гепатиты	14	14	-	-
из них:				
гепатит А	5	2	+ 3	в 2,5 р.
гепатит В	1	4	- 3	75,0
гепатит С	1	5	- 4	80,0
Некоторые инфекции, управляемые средствами специфической профилактики				
краснуха	-	-	-	-
коклюш	2	-	+ 2	-
острые инфекции верхних дыхательных путей	112327	91368	+ 20959	122,9
грипп	1547	147	+ 1400	в 10,5 р.
Социально значимые болезни				
сифилис	84	90	- 6	93,3
гонококковая инфекция	57	118	- 61	48,3
туберкулёз (впервые выявленный)	316	280	+ 36	112,9
болезнь, вызванная вирусом иммунодефицита человека и бессимптомный инфекционный статус, вызванный вирусом иммунодефицита человека (ВИЧ)	70	59	+ 11	118,6
педикулез	324	442	- 118	73,3

ПРЕСТУПНОСТЬ

По данным Управления Министерства внутренних дел Псковской области число зарегистрированных преступлений распределилось по видам следующим образом:

	Январь- сентябрь 2013	В % к соответ- ствующему периоду 2012	Справочно
			январь-сентябрь 2012 в % к январю-сентябрю 2011
Зарегистрировано преступле- ний, единиц	7050	89,0	91,8
в том числе:			
особо тяжкие	367	101,7	102,0
тяжкие	1331	79,7	91,7
средней тяжести	1759	81,0	74,5
небольшой тяжести	3593	96,5	105,2
из общего числа зарегистри- рованных преступлений по отдельным составам пре- ступлений:			
умышленное причинение тяж- кого вреда здоровью	123	71,1	123,6
изнасилование и покушение на изнасилование	11	91,7	133,3
хулиганство	8	80,0	111,1
разбой	41	93,2	68,8
грабеж	252	84,8	94,0
кража	3212	81,0	91,4
в том числе из квартир	407	64,2	102,9
вымогательство	8	40,0	105,3
присвоение или растрата	55	75,3	80,2
мошенничество	354	95,4	127,1
взяточничество	49	136,1	65,5
неправомерное завладение автомобилем или иным транс- портным средством без цели хищения (угон)	140	95,9	69,9
нарушение правил дорожного движения и эксплуатации транспортных средств	165	76,4	149,0

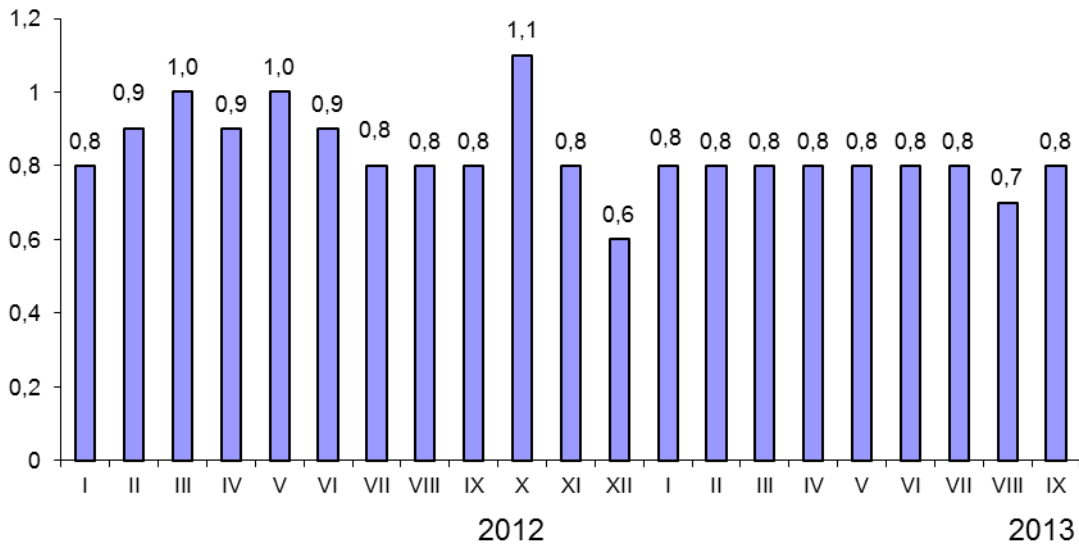
В январе-сентябре зарегистрировано 3432 преступления, предварительное следствие по которым обязательно, что на 18,3 процента ниже соответствующего периода прошлого года. Их удельный вес составил 48,7 процента от общего числа зарегистрированных преступлений.

Зарегистрировано 27 фактов умышленного причинения тяжкого вреда здоровью, повлекших по неосторожности смерть потерпевшего, и 93 факта наруше-

ния правил дорожного движения и эксплуатации транспортных средств, повлекших по неосторожности смерть человека, двух или более лиц.

Число зарегистрированных преступлений в расчете на 100 тыс. человек населения в январе-сентябре 2013 года составило 1066 преступлений против 1188 в январе-сентябре 2012 года (снижение на 10,3%).

Число зарегистрированных преступлений, тысяч



Из общего числа преступлений, зарегистрированных в январе-сентябре 2013 года, 1698 отнесено к тяжким и особо тяжким. Удельный вес подобных преступлений в общем их количестве составил 24,1 процента.

В январе-сентябре зарегистрировано 401 преступление, причинившее крупный ущерб или совершенное в крупных и особо крупных размерах. Раскрываемость таких преступлений составила 52,8 процента против 53,6 процента в январе-сентябре 2012 года.

Число преступлений, связанных с незаконным оборотом наркотиков, выявленных правоохранительными органами, в январе-сентябре 2013 года возросло по сравнению с январем-сентябрем 2012 года на 4,1 процента. При этом сократилось на 89 процентов число таких преступлений, совершенных в особо крупных размерах. На их долю приходилось 3,8 процента всех преступлений, совершенных в этой сфере.

Преступления, связанные с незаконным оборотом наркотиков:

	Январь-сентябрь 2013	В % к соответствующему периоду 2012	Справочно
			январь-сентябрь 2012 в % к январю-сентябрю 2011
Зарегистрировано преступлений, связанных с незаконным оборотом наркотических средств, психотропных веществ и их аналогов, сильнодействующих веществ, единиц	531	104,1	97,3

	Январь-сентябрь 2013	В % к соответствующему периоду 2012	<i>Справочно</i>
			январь-сентябрь 2012 в % к январю-сентябрю 2011
из них:			
тяжкие и особо тяжкие	382	109,5	93,1
из общего числа преступлений совершены:			
в крупных и особо крупных размерах	222	47,4	101,3

Среди преступлений, связанных с незаконным оборотом наркотиков, 94,9 процента составляли факты незаконного производства, сбыта, пересылки, приобретения, хранения, перевозки, изготовления, переработки, а также нарушения правил оборота наркотических средств, психотропных веществ и их аналогов.

В январе-сентябре зарегистрировано 54 преступления, связанные с незаконным оборотом оружия (в январе-сентябре 2012 года – 93 преступления). Число фактов незаконного приобретения, передачи, сбыта, хранения, перевозки или ношения оружия, боеприпасов, взрывчатых веществ и взрывных устройств уменьшилось на 44,4 процента и составило 35 единиц.

Зарегистрировано 93 экологических преступления (на 8,8% меньше, чем в январе-сентябре 2012 года).

Состояние преступности в общественных местах характеризуется следующими данными:

	Январь-сентябрь 2013			<i>Справочно</i>
	единиц	в % к январю-сентябрю 2012	удельный вес от общего количества преступлений данного вида, %	январь-сентябрь 2012 в % к январю-сентябрю 2011
Преступления, совершенные в общественных местах	2225	88,2	31,6 ¹⁾	88,9
в том числе:				
на улицах, площадях, в парках и скверах	1401	83,2	19,9 ¹⁾	88,8
из них:				
тяжкие и особо тяжкие	262	85,3	15,4 ²⁾	89,5
из общего числа преступлений, совершенных на улицах, площадях, в парках и скверах, по отдельным видам:				

	Январь-сентябрь 2013			Справочно
	единиц	в % к январю-сентябрю 2012	удельный вес от общего количества преступлений данного вида, %	январь-сентябрь 2012 в % к январю-сентябрю 2011
убийство и покушение на убийство	2	50,0	0,1	в 2,0 р.
умышленное причинение тяжкого вреда здоровью	24	63,2	1,7	146,2
изнасилование и покушение на изнасилование	3	100,0	0,2	100,0
разбой	10	62,5	0,7	80,0
грабеж	133	87,5	9,5	93,8
кража	562	84,6	40,1	85,1
в том числе кража транспортных средств	104	77,6	7,4	91,8
хулиганство	5	62,5	0,4	в 2,0 р.
связанных с незаконным оборотом наркотических средств, психотропных веществ и их аналогов, сильнодействующих веществ	141	95,9	10,1	72,8

¹⁾ От общего числа зарегистрированных преступлений.

²⁾ От числа зарегистрированных тяжких и особо тяжких преступлений.

Уменьшилось количество выявленных лиц, совершивших преступления по сравнению с январем-сентябрем 2012 года на 6,4 процента. Характеристику лиц, совершивших преступления, отражают следующие данные:

(человек)

	Январь-сентябрь 2013	В % к соответствующему периоду 2012	Справочно январь-сентябрь 2012 в % к январю-сентябрю 2011
Выявлено лиц, совершивших преступления	3368	93,6	95,6
из них:			
женщины	547	101,3	90,0
мужчины	2821	92,2	96,6
несовершеннолетние	209	106,1	93,8

	Январь-сентябрь 2013	В % к соответствующему периоду 2012	Справочно
			январь-сентябрь 2012 в % к январю-сентябрю 2011
учащиеся, студенты	200	99,5	127,2
не имеющие постоянного источника дохода	2261	94,8	94,8
из них безработные	203	71,5	108,0
ранее совершавшие преступления	1807	98,7	104,1
из них ранее судимые	1181	94,0	96,5

ДЕМОГРАФИЧЕСКАЯ СИТУАЦИЯ

Общая характеристика воспроизводства населения

В январе-августе 2013 года естественная убыль в расчете на 1000 населения уменьшилась на 8 процентов по сравнению с соответствующим периодом 2012 года: в городах и поселках городского типа – на 3,1 процента, в сельской местности – на 12,1 процента. Превышение числа умерших над родившимися составило 1,7 раза, в городах и поселках городского типа – 1,6 раза, на селе – 2,1 раза (в январе-августе 2012 соответственно – в 1,8; 1,6; 2,3 раза).

Показатели естественного движения населения:

	Январь-август			
	человек		на 1000 населения ¹⁾	
	2013	2012	2013	2012
Родившихся	4813	4862	11,0	11,0
Умерших	8332	8718	19,0	19,7
в том числе детей в возрасте до 1 года	37	51	7,6 ²⁾	10,6 ²⁾
Естественная убыль	-3519	-3856	-8,0	-8,7
Браков, случаев	3761	3657	8,6	8,3
Разводов, случаев	2129	2004	4,8	4,5

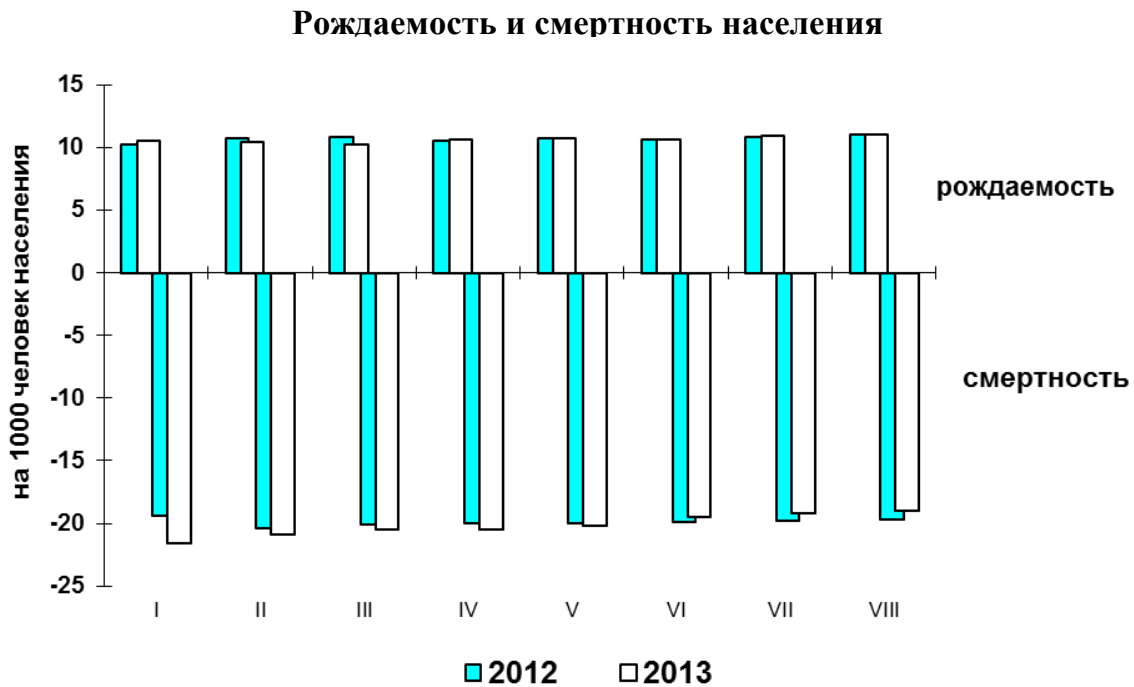
¹⁾ Здесь и далее в разделе показатели месячной регистрации приведены в пересчете на год.

²⁾ На 1000 родившихся.

Общий коэффициент рождаемости в январе-августе 2013 года в целом по области остался на уровне соответствующего периода 2012 года; в городской местности – уменьшился на 0,9 процента, в сельской местности – увеличился на 1,8 процента. Общий коэффициент смертности по области уменьшился на 3,6

процента: в городской местности – на 1,7 процента, в сельской местности – на 6 процентов.

Графически изменение рождаемости и смертности населения представлено ниже:



Изменение числа умерших и смертности населения от отдельных причин представлено следующими данными:

	Январь-август					
	человек			на 100 тыс. населения		
	2013	2012	прирост, снижение (-)	2013	2012	2013 в % к 2012
Всего умерших	8332	8718	-386	1897,0	1966,5	96,5
из них от:						
болезней системы кровообращения	5087	5450	-363	1158,2	1229,3	94,2
новообразований	1131	1100	31	257,5	248,1	103,8
внешних причин смерти	749	851	-102	170,5	192,0	88,8
из них от:						
транспортных несчастных случаев всех видов	110	154	-44	25,0	34,7	72,0
случайных отравлений алкоголем	41	45	-4	9,3	10,2	91,2
самоубийств	116	95	21	26,4	21,4	123,4
убийств	54	56	-2	12,3	12,6	97,6

	Январь-август					
	человек			на 100 тыс. населения		
	2013	2012	прирост, снижение (-)	2013	2012	2013 в % к 2012
болезней органов пищеварения	413	428	-15	94,0	96,8	97,1
болезней органов дыхания	282	264	18	64,2	59,5	107,9
инфекционных и паразитарных болезней	78	78	-	17,8	17,6	101,1

В январе-августе 2013 года на лиц, умерших от болезней системы кровообращения, приходилось 61,1 процента всех смертей, от новообразований – 13,6 процента, от внешних причин смерти – 9 процентов (из них от самоубийств и убийств – 22,7%, от транспортных несчастных случаев всех видов – 14,7%, от случайных отравлений алкоголем – 5,5%), от болезней органов пищеварения – 5 процентов, от болезней органов дыхания – 3,4, от инфекционных и паразитарных болезней – 0,9 процента.

Общая характеристика миграционной ситуации

В январе-августе 2013 года наблюдался миграционный прирост населения - 309 человек. Миграционный прирост населения сложился за счет превышения потока прибывших над выбывшими.

(человек)

	Январь-август 2013	Справочно январь-август 2012
	Миграция – всего	
прибывшие	16414	14715
выбывшие	16105	14751
миграционный прирост (+), снижение (-)	+ 309	- 36
в том числе:		
в пределах России		
прибывшие	14964	13238
выбывшие	15429	13893
миграционный прирост (+), снижение (-)	- 465	- 655
из них:		
<i>внутрирегиональная</i>		
прибывшие	8626	7922
выбывшие	8626	7922
миграционный прирост (+), снижение (-)	-	-

	Январь-август 2013	Справочно
		январь-август 2012
<i>из других регионов</i>		
прибывшие	6338	5316
выбывшие	6803	5971
миграционный прирост (+), снижение (-)	- 465	- 655
международная миграция		
прибывшие	1450	1477
выбывшие	676	858
миграционный прирост (+), снижение (-)	+ 774	+ 619
в том числе:		
<i>с государствами-участниками СНГ</i>		
прибывшие	1105	1170
выбывшие	468	666
миграционный прирост (+), снижение (-)	+ 637	+ 504
<i>со странами дальнего зарубежья</i>		
прибывшие	345	307
выбывшие	208	192
миграционный прирост (+), снижение (-)	+ 137	+ 115

В январе-августе 2013 года число прибывших мигрантов в Псковскую область увеличилось на 11,5 процента, число выбывших – на 9,2 процента по сравнению с аналогичным периодом 2012 года.

Число мигрантов, сменивших место жительства в пределах Псковской области, увеличилось на 704 человека (на 8,9%) по сравнению с январем-августом 2012 года.

Число прибывших мигрантов за анализируемый период из других регионов России увеличилось на 19,2 процента, а число выбывших - на 13,9 процента по сравнению с аналогичным периодом 2012 года.

В январе-августе 2013 года отмечалось положительное сальдо международной миграции, которое составило 774 человека, что на 155 человек больше, чем за аналогичный период 2012 года.

Показатели международной миграции:

	Январь-август 2013			Справочно январь-август 2012		
	число прибыв- ших	число выбыв- ших	миграци- онный при- рост (+), сниже- ние (-)	число прибыв- ших	число выбыв- ших	миграци- онный при- рост (+), сниже- ние (-)
Международная миграция	1450	676	+ 774	1477	858	+ 619
в том числе:						

	Январь-август 2013			Справочно январь-август 2012		
	число прибыв- ших	число выбыв- ших	миграци- онный при- рост (+), сниже- ние (-)	число прибыв- ших	число выбыв- ших	миграци- онный при- рост (+), сниже- ние (-)
с государства- ми- участника- ми СНГ	1105	468	+ 637	1170	666	+ 504
в том числе:						
Азербайджан	49	5	+ 44	58	8	+ 50
Армения	170	26	+ 144	131	29	+ 102
Беларусь	131	42	+ 89	142	40	+ 102
Казахстан	78	10	+ 68	55	9	+ 46
Киргизия	57	15	+ 42	78	14	+ 64
Республика Молдова	163	21	+ 142	89	10	+ 79
Таджикистан	62	14	+ 48	62	50	+ 12
Туркмения	16	16	-	24	1	+ 23
Узбекистан	249	229	+ 20	351	439	- 88
Украина	130	90	+ 40	180	66	+ 114
со странами дальнего зарубежья	345	208	+ 137	307	192	115
Вьетнам	142	81	+ 61	75	39	36
Германия	8	7	+ 1	6	8	- 2
Грузия	13	-	+ 13	10	1	+ 9
Латвия	74	33	+ 41	75	39	+ 36
Литва	10	8	+ 2	15	8	+ 7
Польша	1	-	+ 1	3	-	+ 3
Соединенные Штаты Америки	2	8	- 6	4	3	+ 1
Эстония	72	45	+ 27	92	81	+ 11
другие страны	23	26	- 3	27	13	+ 14

*Временно исполняющий
обязанности руководителя Псковстата*

В.Г. Валиуллина

МЕТОДОЛОГИЧЕСКИЕ ПОЯСНЕНИЯ

ОБОРОТ ОРГАНИЗАЦИЙ

В оборот организаций включается стоимость отгруженных товаров собственного производства, выполненных работ и услуг собственными силами, а также выручка от продажи приобретенных на стороне товаров (без налога на добавленную стоимость, акцизов и других аналогичных платежей).

Объем отгруженных товаров собственного производства представляет собой стоимость тех товаров, которые произведены юридическим лицом и фактически в отчетном периоде отгружены или отпущены им в порядке продажи, а также прямого обмена на сторону (другим юридическим и физическим лицам), независимо от того, поступили деньги на счет продавца или нет.

Данные по этому показателю представляют совокупность организаций с соответствующим основным видом деятельности и отражают коммерческую деятельность организаций.

ДОБЫЧА ПОЛЕЗНЫХ ИСКОПАЕМЫХ, ОБРАБАТЫВАЮЩИЕ ПРОИЗВОДСТВА, ПРОИЗВОДСТВО И РАСПРЕДЕЛЕНИЕ ЭЛЕКТРОЭНЕРГИИ ГАЗА И ВОДЫ

Индекс производства - относительный показатель, характеризующий изменение масштабов производства в сравниваемых периодах. Различают индивидуальные и сводные индексы производства. Индивидуальные индексы отражают изменение выпуска одного продукта и исчисляются как отношение объемов производства данного вида продукта в натурально-вещественном выражении в сравниваемых периодах. Сводный индекс производства характеризует совокупные изменения производства всех видов продукции и отражает изменение создаваемой в процессе производства стоимости в результате изменения только физического объема производимой продукции. Для исчисления сводного индекса производства индивидуальные индексы по конкретным видам продукции поэтапно агрегируются в индексы по видам деятельности, подгруппам, группам, подклассам, классам, подразделам и разделам. Индекс промышленного производства - агрегированный индекс производства по видам деятельности "Добыча полезных ископаемых", "Обрабатывающие производства", "Производство и распределение электроэнергии, газа и воды".

Объем отгруженных товаров представляет собой стоимость тех товаров, которые произведены данным юридическим лицом и фактически отгружены (переданы) в отчетном периоде на сторону (другим юридическим и физическим лицам), включая товары, сданные по акту заказчику на месте, независимо от того, поступили деньги на счет продавца или нет.

Объем работ и услуг, выполненных собственными силами, представляет стоимость работ и услуг, оказанных (выполненных) организацией другим юридическим и физическим лицам.

Данные приводятся в фактических отпускных ценах без налога на добавленную стоимость, акцизов и других аналогичных обязательных платежей.

Группировки по видам деятельности представляют совокупность соответствующих фактических видов деятельности, осуществляемых организациями, независимо от их основного вида деятельности.

Производство промышленной продукции в натуральном выражении приводится, как правило, по валовому выпуску, то есть, включая продукцию, израсходованную на производственные нужды организации и выработанную из давальческого сырья. Давальческое сырье - это сырье, принадлежащее заказчику и переданное на переработку другим организациям для производства из него продукции в соответствии с заключенными договорами.

Начиная с 2003 г. данные о производстве продукции в натуральном выражении приводятся с учетом деятельности физических лиц, занимающихся предпринимательской деятельностью без образования юридического лица.

СТРОИТЕЛЬСТВО

Объем выполненных работ по виду деятельности "Строительство" - это работы, выполненные организациями собственными силами по виду деятельности "Строительство" на основании договоров и (или) контрактов, заключаемых с заказчиками. В стоимость этих работ включаются работы по строительству новых объектов, капитальному и текущему ремонту, реконструкции, модернизации жилых и нежилых зданий и инженерных сооружений.

Данные приводятся с учетом объемов, выполненных субъектами малого предпринимательства, организациями министерств и ведомств, имеющих воинские подразделения, и объемов работ не наблюдаемых прямыми статистическими методами в строительстве.

К зданиям относится строительная система, состоящая из несущих и ограждающих или совмещенных (несущих и ограждающих) конструкций, образующих надземный замкнутый объем, предназначенный для проживания или пребывания людей в зависимости от функционального назначения и для выполнения различного вида производственных процессов.

Общий строительный объем зданий определяется как сумма строительного объема выше отметки плюс минус 0,00 (надземная часть) и ниже этой отметки (подземная часть). Строительный объем надземной и подземной частей здания определяется в пределах ограничивающих поверхностей, проветриваемых подполий под зданиями, проектируемыми для строительства на вечномерзлых грунтах.

Общая площадь здания определяется как сумма площадей всех этажей здания (включая технические, мансардные, цокольные и подвальные), измеренных в пределах внутренних поверхностей наружных стен, а также площадей балконов и лоджий. Площади помещений определяются по их размерам, измеряемым между отделанными поверхностями стен и перегородок в уровне пола.

Общий строительный объем и площадь жилых зданий определяется в соответствии со СНиП 31-01-2003.

Число построенных квартир - количество квартир в законченных строительством жилых домах квартирного, гостиничного типа и общежитиях, квартир в нежилых зданиях, а так же в построенных населением индивидуальных жилых домах.

Общая площадь жилых домов определяется как сумма площадей всех частей жилых помещений, включая площадь помещений вспомогательного использования, предназначенных для удовлетворения гражданами бытовых и иных нужд, связанных с их проживанием в жилом помещении, площадей лоджий, балконов, веранд, террас, подсчитываемых с соответствующими понижающими коэффициентами, а также жилых и подсобных помещений в построенных населением индивидуальных жилых домах. К помещениям вспомогательного использова-

ния относятся кухни, передние, холлы, внутриквартирные коридоры, ванны или душевые, туалеты, кладовые или хозяйственные встроенные шкафы. В домах-интернатах для престарелых и инвалидов, ветеранов, специальных домах для одиноких престарелых, детских домах к подсобным помещениям относятся столовые, буфеты, клубы, читальни, спортивные залы, приемные пункты бытового обслуживания и медицинского обслуживания.

СЕЛЬСКОЕ ХОЗЯЙСТВО, ОХОТА И ЛЕСНОЕ ХОЗЯЙСТВО

Объем производства продукции сельского хозяйства всеми сельхозпроизводителями (сельхозорганизации, крестьянские (фермерские) хозяйства, индивидуальные предприниматели, население) формируется как объем производства готовой продукции растениеводства и животноводства и изменение стоимости незавершенного производства продукции растениеводства и животноводства по видам деятельности "Растениеводство", "Животноводство", "Растениеводство в сочетании с животноводством (смешанное сельское хозяйство)".

Индекс производства продукции сельского хозяйства - относительный показатель, характеризующий изменение объема производства сельскохозяйственной продукции в сравниваемых периодах. Различают индивидуальные и сводные индексы производства. Индивидуальные индексы отражают изменение производства одного продукта и исчисляются как отношение объемов производства данного вида продукции в натуральном выражении в сравниваемых периодах. Сводный индекс производства характеризует совокупные изменения производства всех видов продукции в результате изменения только физического объема производимой продукции.

Индекс производства продукции сельского хозяйства – агрегированный индекс производства продукции растениеводства и животноводства. Для исчисления индекса производства продукции сельского хозяйства используется показатель ее объема в сопоставимых ценах предыдущего года. Индекс производства продукции сельского хозяйства рассчитывается по формуле Ласпейреса.

Производство скота и птицы на убой (в живом весе) включает проданные сельхозпроизводителями скот и птицу для забоя на мясо, а также забитые в сельскохозяйственных организациях, крестьянских (фермерских) хозяйствах, у индивидуальных предпринимателей, в хозяйствах населения.

Производство молока характеризуется фактически надоенным сырым коровьим и козьим молоком. Молоко, высосанное молодняком при подсосном его содержании, в продукцию не включается.

Производство яиц включает их сбор от всех видов сельскохозяйственной птицы, в том числе и яйца, пошедшие на воспроизводство птицы (инкубация и др.).

ТРАНСПОРТ

Объем перевозок грузов автомобильным транспортом - количество грузов в тоннах, перевезенных автомобильным транспортом организаций всех видов экономической деятельности, включая предпринимателей (физических лиц) - владельцев грузовых автомобилей, осуществляющих коммерческие перевозки грузов.

Грузооборот автомобильного транспорта - объем работы автомобильного транспорта организаций всех видов экономической деятельности по перевоз-

кам грузов, включая предпринимателей (физических лиц). Единицей измерения является тонно-километр, т.е. перемещение 1 тонны груза на 1 километр. Исчисляется суммированием произведений массы перевезенных грузов каждой перевозки в тоннах на расстояние перевозки в километрах.

Пассажируоборот автобусов общего пользования - объем работы выполненный автобусами общего пользования по перевозкам пассажиров, включая оценку перевозок пассажиров, пользующихся правом бесплатного проезда. Единицей измерения является пассажиро-километр, т.е. перемещение одного пассажира на 1 километр. Исчисляется суммированием произведений количества пассажиров каждой перевозки на расстояние перевозки в километрах.

РОЗНИЧНАЯ ТОРГОВЛЯ

Оборот розничной торговли - выручка от продажи товаров населению для личного потребления или использования в домашнем хозяйстве за наличный расчет или оплаченных по кредитным карточкам, расчетным чекам банков, по перечислениям со счетов вкладчиков, по поручению физического лица без открытия счета, посредством платежных карт.

Стоимость товаров, проданных отдельным категориям населения со скидкой, или полностью оплаченных органами социальной защиты, включается в оборот розничной торговли в полном объеме.

Оборот розничной торговли формируется по данным сплошного федерального статистического наблюдения за организациями, не относящимися к субъектам малого предпринимательства, выборочного обследования малых предприятий розничной торговли (за исключением микропредприятий), которое проводится с месячной периодичностью, ежеквартального выборочного обследования розничных рынков, а также ежегодных выборочных обследований индивидуальных предпринимателей и микропредприятий с распространением полученных данных на генеральную совокупность объектов наблюдения.

Оборот общественного питания - выручка от продажи собственной кулинарной продукции и покупных товаров без кулинарной обработки населению для потребления, главным образом, на месте, а также организациям и индивидуальным предпринимателям для организации питания различных контингентов населения.

Оборот общественного питания формируется по данным сплошного федерального статистического наблюдения за организациями, не относящимися к субъектам малого предпринимательства, которое проводится с месячной периодичностью, ежеквартального выборочного обследования малых предприятий (за исключением микропредприятий), а также ежегодных выборочных обследований индивидуальных предпринимателей и микропредприятий с распространением полученных данных на генеральную совокупность объектов наблюдения.

Оборот розничной торговли (оборот общественного питания) включает данные как по организациям, для которых эта деятельность является основной, так и по организациям других видов деятельности, осуществляющим продажу населению товаров (кулинарной продукции) через собственные торговые заведения (заведения общественного питания), или с оплатой через свою кассу. Оборот розничной торговли, кроме того, включает стоимость товаров, проданных населению индивидуальными предпринимателями и физическими лицами на розничных рынках и ярмарках.

В соответствии с требованиями системы национальных счетов оборот розничной торговли и общественного питания организаций досчитываются на объемы скрытой деятельности.

Динамику оборота розничной торговли и общественного питания характеризует **индекс физического объема**, который определяется путем сопоставления величины оборота в сравниваемых периодах в сопоставимых ценах.

РЫНОК ПЛАТНЫХ УСЛУГ НАСЕЛЕНИЮ

Объем платных услуг населению отражает объем потребления населением различных видов услуг, оказанных резидентами российской экономики. В объеме платных услуг населению учитывается экспорт услуг и не учитывается их импорт. Статистически данный показатель измеряется суммой денежных средств, уплаченных потребителем за оказанную ему услугу. При этом оплата может производиться как самим потребителем, так и организацией, в которой работает данный потребитель, полностью или частично компенсирующей или оплачивающей расходы по потреблению им услуги. Этот показатель формируется на основании данных форм федерального государственного статистического наблюдения и экспертной оценки скрытой и неформальной деятельности на рынке услуг по утвержденной методике.

Данные об объеме платных услуг населению в распределении по видам приведены в соответствии с Общероссийским классификатором услуг населению с учетом внесенных в него в установленном порядке изменений.

ОПТОВАЯ ТОРГОВЛЯ

Оборот оптовой торговли - стоимость отгруженных товаров, приобретенных ранее на стороне в целях перепродажи юридическим лицам и индивидуальным предпринимателям для профессионального использования (переработки или дальнейшей продажи).

Оборот оптовой торговли включает данные по организациям с основным видом экономической деятельности "оптовая торговля, включая торговлю через агентов, кроме торговли автотранспортными средствами и мотоциклами" и по организациям других видов деятельности, осуществляющих оптовую торговлю.

Оборот оптовой торговли формируется по данным сплошного федерального статистического наблюдения за организациями (предприятиями), не относящимися к субъектам малого предпринимательства, выборочного обследования малых предприятий оптовой торговли (кроме микропредприятий), которые проводятся с месячной периодичностью, ежеквартальных выборочных обследований малых предприятий всех видов деятельности (кроме микропредприятий), а также ежегодных выборочных обследований микропредприятий и индивидуальных предпринимателей с распространением полученных по выборочным обследованиям данных на генеральную совокупность объектов наблюдения.

Кроме того, в соответствии с требованиями системы национальных счетов оборот оптовой торговли досчитывается на объемы скрытой деятельности.

ИНВЕСТИЦИИ

Финансовые вложения организаций - вложения денежных средств, материальных и иных ценностей в ценные бумаги других юридических лиц, процентные облигации государственных и местных займов, уставные (складочные) капи-

талы других юридических лиц, созданных на территории страны или за ее пределами и т.п., а также займы, предоставленные другим юридическим лицам.

Накопленные финансовые вложения - объем накопленных финансовых вложений, произведенных юридическим лицом с начала их вложения с учетом их изъятия и выбытия в отчетном периоде.

Финансовые вложения, осуществленные организацией, в зависимости от срока погашения займов и кредитов подразделяются на долгосрочные и краткосрочные.

Долгосрочные финансовые вложения - вложения, осуществленные на срок более одного года с намерением получения доходов (дивидендов): инвестиции организаций в доходные активы (ценные бумаги) других организаций, уставные (складочные) капиталы других организаций, созданных на территории Российской Федерации или за ее пределами, государственные ценные бумаги (облигации и другие долговые обязательства) и т.п., а также предоставленные организацией другим организациям займы.

Краткосрочные финансовые вложения - вложения на срок не более одного года, осуществленные с намерением получения доходов (дивидендов): в дочерние и зависимые организации, инвестиции организации в ценные бумаги других организаций, государственные ценные бумаги, и т.п., а также предоставленные другим организациям займы на срок не более одного года и пр.

Инвестиции в основной капитал - совокупность затрат, направленных на создание и воспроизводство основных фондов (новое строительство, расширение, а также реконструкцию и модернизацию объектов, которые приводят к увеличению их первоначальной стоимости, приобретение машин, оборудования, транспортных средств, формирование основного стада, насаждение и выращивание многолетних культур и т.д.).

Затраты на приобретение объектов незавершенного строительства и основных средств на вторичном рынке в объеме инвестиций в основной капитал не учитываются.

Данные об инвестициях в основной капитал определены с учетом инвестиционной деятельности субъектов малого предпринимательства и досчетов объемов инвестиций, не наблюдаемых прямыми статистическими методами.

Инвестиции в основной капитал учитываются без налога на добавленную стоимость.

Индекс физического объема инвестиций в основной капитал рассчитан в постоянных ценах.

Иностранные инвестиции в экономику России - вложения капитала иностранными инвесторами, а также зарубежными филиалами российских юридических лиц в объекты предпринимательской деятельности на территории России в целях получения дохода. Инвестиции делятся на прямые, портфельные и прочие.

Прямые инвестиции - инвестиции, сделанные юридическими и физическими лицами, полностью владеющими организацией или контролирующими не менее 10% акций или уставного (складочного) капитала организации.

Портфельные инвестиции - покупка акций, паев, облигаций, векселей и других долговых ценных бумаг. Они составляют менее 10% в уставном (складочном) капитале организации.

Инвестиции, не подпадающие под определение прямых и портфельных, указываются как **прочие**.

Накопленный организацией иностранный капитал - общий объем иностранных инвестиций, полученных (или произведенных) с начала вложения с

учетом погашения (выбытия), а также переоценки и прочих изменений активов и обязательств. Погашение (выбытие) инвестиций - погашение задолженности по кредитам, продажа акций, изъятие (выбытие) инвестиций за отчетный период в связи с ликвидацией организации и т.п.

ЦЕНЫ

Индекс потребительских цен и тарифов на товары и платные услуги населению (ИПЦ) характеризует изменение во времени общего уровня цен и тарифов на товары и услуги, приобретаемые населением для непроизводственного потребления. Измеряет отношение стоимости фиксированного набора товаров и услуг в текущем периоде к его стоимости в ценах предыдущего периода.

Индекс потребительских цен рассчитывается на базе данных регистрации цен на более чем 500 товаров (услуг)-представителей и осуществляется 21-25 числа каждого месяца. Наблюдение за ценами и тарифами производится в базовых организациях торговли и сферы услуг 3-х городов области (Псков, Великие Луки, Остров), отобранных с учетом их представительности в отражении социально-экономического и географического положения региона.

Стоимость фиксированного набора потребительских товаров и услуг для межрегиональных сопоставлений покупательной способности населения исчисляется на основе единых объемов потребления, а также средних цен по России и ее субъектам. В состав набора включены 83 наименования товаров и услуг, в том числе 30 видов продовольственных товаров, 41 вид непродовольственных товаров и 12 видов услуг. Данные о стоимости набора приведены в расчете на месяц.

Стоимость минимального набора продуктов питания определена на основе минимального набора продуктов питания для мужчины трудоспособного возраста (приведен в Методических рекомендациях по определению потребительской корзины для основных социально-демографических групп населения в целом по Российской Федерации и в субъектах Российской Федерации, утвержденных постановлением Правительства Российской Федерации от 17 февраля 1999г. № 192). Данные о стоимости набора приведены в расчете на месяц.

Указанный показатель отражает межрегиональную дифференциацию уровней потребительских цен и не является составляющим элементом величины прожиточного минимума, определяемого в субъектах Российской Федерации, что объясняется различием методологических подходов при их формировании. При расчете стоимости минимального набора продуктов питания по Российской Федерации и субъектам Российской Федерации используются единые (установленные в целом по Российской Федерации) минимальные объемы потребления, в то время как при расчете величины прожиточного минимума - объемы, сформированные на основе зонирования субъектов Российской Федерации в зависимости от факторов, влияющих на особенности потребления продуктов питания.

Базовый индекс потребительских цен (БИПЦ) исключает изменения цен на отдельные товары, подверженные влиянию факторов, которые носят административный, а также сезонный характер.

Индексы цен на первичном и вторичном рынках жилья рассчитываются на основе зарегистрированных цен на вновь построенные квартиры и на квартиры функционирующего жилого фонда, находящиеся в собственности, если они являются объектами совершения рыночных сделок.

Наблюдение ведется по выборочному кругу организаций, осуществляющих операции с недвижимостью в территориальных центрах и отдельных городах субъектов Российской Федерации. При регистрации цен на квартиры учитываются их количественные и качественные характеристики. В качестве весов используются данные о количестве проданной общей площади квартир отдельно на первичном и вторичном рынках жилья, накопленном за предыдущий год.

Индекс цен производителей промышленных товаров рассчитывается на основании регистрации цен на товары-представители в базовых организациях с указанными видами деятельности. Цены производителей представляют собой фактически сложившиеся на момент регистрации цены указанных организаций на произведенную продукцию, предназначенную для реализации на внутреннем рынке (без косвенных товарных налогов - налога на добавленную стоимость, акциза и т.п.).

Рассчитанные по товарам-представителям индексы цен производителей последовательно агрегируются в индексы цен соответствующих видов, групп, классов, разделов экономической деятельности. В качестве весов используются данные об объеме производства в стоимостном выражении базисного периода.

Индекс цен производителей сельскохозяйственной продукции исчисляется на основании регистрации в отобранных для наблюдения сельскохозяйственных организациях цен на основные виды товаров-представителей, реализуемых заготовительным, перерабатывающим организациям, на рынке, через собственную торговую сеть, населению непосредственно с транспортных средств, на ярмарках, биржах, аукционах, организациям, коммерческим структурам и т.п. Цены производителей сельскохозяйственной продукции приводятся с учетом надбавок и скидок за качество реализованной продукции без расходов на транспортировку, экспедирование, погрузку и разгрузку продукции, а также без налога на добавленную стоимость.

Сводный индекс цен строительной продукции отражает общее изменение цен в строительстве объектов различных видов экономической деятельности и рассчитывается как агрегированный показатель из индексов цен производителей в строительстве (строительно-монтажные работы), на машины и оборудование, используемые в строительстве, и прочие капитальные работы и затраты, взвешенных по доле этих элементов в общем объеме инвестиций в основной капитал.

Расчет **индекса цен производителей в строительстве (строительно-монтажные работы)** проводится на основе данных о ценах на материалы, детали и конструкции, приобретенные базовыми подрядными организациями, а также на базе технологических моделей, разработанных по видам экономической деятельности с учетом территориальных особенностей строительства.

Индекс цен на машины и оборудование, используемые в строительстве, исчисляется по данным об изменении цен производителей этого оборудования, а также транспортных, снабженческо-сбытовых расходов и ставки налога на добавленную стоимость.

Индекс цен на прочие капитальные работы и затраты определяется из индексов цен на основные составляющие этих работ (проектно-изыскательские работы, работы по эксплуатационному и глубокому разведочному бурению и другие затраты).

Индекс тарифов на грузовые перевозки характеризует изменение фактически действующих тарифов на грузовые перевозки за отчетный период без учета изменения за этот период структуры перевезенных грузов по разнообразным признакам: по виду и размеру отправки груза, скорости доставки, расстоянию пере-

возки, территории перевозки, типу подвижного состава, степени использования его грузоподъемности и по другим признакам.

По каждому виду транспорта регистрируются тарифы на услуги-представители. За услугу-представитель принимается перевозка одной тонны массового груза определенным видом транспорта на фиксированное расстояние. Регистрация тарифов осуществляется в выборочной совокупности транспортных организаций.

Индекс тарифов на услуги связи для юридических лиц характеризует общее изменение тарифов на услуги связи для различных категорий пользователей (бюджетных и коммерческих организаций).

Расчет индексов тарифов на услуги связи основан на ежемесячном наблюдении за тарифами на 15 видов услуг-представителей связи для юридических лиц.

РЫНОК ТРУДА

Безработные, зарегистрированные в органах государственной службы занятости, - трудоспособные граждане, не имеющие работы и заработка (трудового дохода), проживающие на территории Российской Федерации, зарегистрированные в центре занятости по месту жительства в целях поиска подходящей работы, ищущие работу и готовые приступить к ней. Информация о численности безработных, получивших официальный статус в органах государственной службы занятости, разрабатывается Федеральной службой по труду и занятости.

Число замещенных рабочих мест в организациях определяется как суммарное количество среднесписочной численности работников, средней численности внешних совместителей и средней численности работников, выполнявших работы по договорам гражданско-правового характера. При суммировании числа рабочих мест по организациям каждый работник учитывается по числу замещаемых им рабочих мест (без учета внутреннего совместительства).

ФИНАНСЫ

Бюджет - форма образования и расходования фонда денежных средств, предназначенных для финансового обеспечения задач и функций государства и местного самоуправления.

Доходы бюджета – поступающие в бюджет денежные средства, за исключением средств, являющихся в соответствии с Бюджетным кодексом Российской Федерации источниками финансирования дефицита бюджета.

Расходы бюджета – выплачиваемые из бюджета денежные средства, за исключением средств, являющихся в соответствии с Бюджетным кодексом Российской Федерации источниками финансирования дефицита бюджета.

Дефицит бюджета - превышение расходов бюджета над его доходами.

Профицит бюджета - превышение доходов бюджета над его расходами.

Налог - обязательный, индивидуально безвозмездный платеж, взимаемый с организаций и физических лиц в форме отчуждения принадлежащих им на праве собственности, хозяйственного ведения или оперативного управления денежных средств в целях финансового обеспечения деятельности государства и (или) муниципальных образований.

Сбор - обязательный взнос, взимаемый с организаций и физических лиц, уплата которого является одним из условий совершения в отношении плательщи-

ков сборов государственными органами, органами местного самоуправления, иными уполномоченными органами и должностными лицами юридически значимых действий, включая предоставление определенных прав или выдачу разрешений (лицензий).

Федеральные налоги и сборы - налоги и сборы, устанавливаемые Налоговым кодексом Российской Федерации и обязательные к уплате на всей территории Российской Федерации.

Региональные налоги - налоги, устанавливаемые Налоговым кодексом Российской Федерации и законами субъектов Российской Федерации и обязательные к уплате на территориях соответствующих субъектов Российской Федерации.

Местные налоги - налоги, устанавливаемые Налоговым кодексом Российской Федерации и нормативными правовыми актами представительных органов муниципальных образований о налогах и обязательные к уплате на территориях соответствующих муниципальных образований.

Специальный налоговый режим - особый порядок исчисления и уплаты налогов и сборов в течение определенного периода времени, применяемый в случаях и в порядке, установленных Налоговым кодексом Российской Федерации и иными актами законодательства о налогах и сборах.

Налоги со специальным налоговым режимом - единый налог, взимаемый в связи с применением упрощенной системы налогообложения, единый налог на вмененный доход для отдельных видов деятельности и единый сельскохозяйственный налог.

Задолженность по налогам и сборам – невыплаченные в оговоренные законом сроки налоговые суммы в силу субъективных и объективных причин.

Недоимка - сумма налога и сбора, не уплаченная в установленный законодательством о налогах и сборах срок.

Урегулированная задолженность – отсроченные (рассроченные) платежи, реструктурированная задолженность, задолженность, приостановленная к взысканию в связи с введением процедур банкротства, задолженность, взыскиваемая судебными приставами, по постановлениям о возбуждении исполнительного производства и приостановленные к взысканию платежи.

Отсроченные (рассроченные) платежи - суммы налогов и сборов, по которым уполномоченными органами принято решение об изменении сроков уплаты в форме отсрочки (рассрочки), налогового кредита, инвестиционного налогового кредита в соответствии с налоговым законодательством.

Реструктурированная задолженность - суммы задолженности, по которым порядок погашения предусматривает поэтапную уплату суммы задолженности в соответствии с условиями и порядком, утвержденными соответствующими постановлениями Правительства Российской Федерации.

Задолженность, приостановленная к взысканию в связи с введением процедур банкротства - суммы задолженности, приостановленные к взысканию в связи с введением процедур наблюдения, финансового оздоровления, внешнего наблюдения, конкурсного производства.

Приостановленные к взысканию платежи - суммы задолженности, приостановленные к взысканию, в связи с вынесением судебного акта о приостановлении решения налогового органа о взыскании задолженности, в связи с вынесением решения вышестоящего налогового органа о приостановлении акта или действия налогового органа.

Сальдированный финансовый результат (прибыль (+) убыток (-)) - конечный финансовый результат, выявленный на основании бухгалтерского учета всех хозяйственных операций организаций, представляет собой сумму сальдированного финансового результата (прибыль (+), убыток (-)) от продажи продукции (работ, услуг), основных средств, иного имущества организаций и прочих доходов, уменьшенных на сумму прочих расходов.

Рентабельность активов - соотношение сальдированного финансового результата (прибыль минус убыток) и стоимости активов организаций. В том случае, если сальдированный финансовый результат (прибыль минус убыток) отрицательный - имеет место убыточность.

Суммарная задолженность по обязательствам - кредиторская задолженность и задолженность по кредитам банков и займам.

Кредиторская задолженность - задолженность по расчетам с поставщиками и подрядчиками за поступившие материальные ценности, выполненные работы и оказанные услуги, в том числе задолженность, обеспеченная векселями выданными; задолженность по расчетам с дочерними и зависимыми обществами по всем видам операций; с рабочими и служащими по оплате труда, представляющая собой начисленные, но не выплаченные суммы оплаты труда; задолженность по отчислениям на государственное социальное страхование, пенсионное обеспечение и медицинское страхование работников организации, задолженность по всем видам платежей в бюджет и внебюджетные фонды; задолженность организации по платежам по обязательному и добровольному страхованию имущества и работников организации и другим видам страхования, в которых организация является страхователем; авансы полученные, включающие сумму полученных авансов от сторонних организаций по предстоящим расчетам по заключенным договорам, а также штрафы, пени и неустойки, признанные организацией или по которым получены решения суда (арбитражного суда) или другого органа, имеющего в соответствии с законодательством Российской Федерации право на принятие решения об их взыскании, и отнесенные на финансовые результаты организации, непогашенные суммы заемных средств, подлежащие погашению в соответствии с договорами.

Дебиторская задолженность - задолженность по расчетам с покупателями и заказчиками за товары, работы и услуги, в том числе задолженность, обеспеченная векселями полученными; задолженность по расчетам с дочерними и зависимыми обществами; суммы уплаченных другим организациям авансов по предстоящим расчетам в соответствии с заключенными договорами; задолженность по расчетам с прочими дебиторами, включающая в себя задолженность финансовых и налоговых органов (в том числе по переплате по налогам, сборам и прочим платежам в бюджет); задолженность работников организации по предоставленным им ссудам и займам за счет средств этой организации или кредита (ссуды на индивидуальное и кооперативное жилищное строительство, приобретение и благоустройство садовых участков, беспроцентные ссуды молодым семьям на улучшение жилищных условий или обзаведение домашним хозяйством и др.); задолженность подотчетных лиц; поставщиков по недостаткам товарно-материальных ценностей, обнаруженным при приемке; задолженность по государственным заказам, федеральным программам за поставленные товары, работы и услуги, а также штрафы, пени и неустойки, признанные должником, или по которым получены решения суда (арбитражного суда) или другого органа, имеющего в соответствии с законодательством Российской Федерации право на принятие решения об их взыскании, и отнесенные на финансовые результаты организации.

Кредитные организации, имеющие право на осуществление банковских операций, (действующие кредитные организации) - кредитные организации (банки и небанковские кредитные организации), зарегистрированные Банком России до 1.07.2002г. или уполномоченным регистрирующим органом и имеющие право на осуществление банковских операций.

Филиалы действующих кредитных организаций - обособленные подразделения кредитных организаций, расположенные вне местонахождения кредитной организации и осуществляющие от ее имени все или часть банковских операций, предусмотренных лицензией Банка России, выданной кредитной организации.

По строке «филиалы Сбербанка России» указываются филиалы Сбербанка России, внесенные в Книгу государственной регистрации кредитных организаций и получившие порядковые номера.

Кредиты, депозиты и прочие размещенные средства, предоставленные организациям, физическим лицам и кредитным организациям – всего – задолженность клиентов (включая просроченную задолженность) перед кредитными организациями по всем предоставленным им средствам указанных видов.

Кредиты и прочие размещенные средства, предоставленные в рублях и иностранной валюте организациям – задолженность (включая просроченную) финансовых (кроме кредитных) и нефинансовых организаций всех форм собственности – резидентов (включая кредиты физическим лицам – индивидуальным предпринимателям) и нерезидентов по всем кредитам и прочим размещенным средствам.

Кредиты, депозиты и прочие размещенные средства, предоставленные кредитным организациям и банкам-нерезидентам в рублях/иностранной валюте – задолженность (включая просроченную) по предоставленным межбанковским кредитам, депозитам и прочим размещенным средствам.

Кредиты, предоставленные в рублях/иностранной валюте физическим лицам – задолженность (включая просроченную) физических лиц-резидентов и нерезидентов (без учета физических лиц – индивидуальных предпринимателей) перед кредитными организациями.

Задолженность по жилищным кредитам в рублях и иностранной валюте, предоставленным физическим лицам, - остаток задолженности (включая просроченную) по кредитам, предоставленным кредитными организациями физическим лицам - резидентам Российской Федерации на приобретение и обустройство земли под жилищное строительство (земельный кредит); для финансирования строительных работ (строительный кредит); на приобретение жилья.

Вклады (депозиты) физических лиц - депозиты и прочие привлеченные кредитными организациями средства физических лиц (включая сберегательные сертификаты), неисполненные обязательства по договорам на привлечение средств по депозитам и прочим привлеченным средствам, а также средства на прочих счетах физических лиц. В расчет данного показателя не включаются средства физических лиц - индивидуальных предпринимателей, избирательных фондов физических лиц, переводы из Российской Федерации и в Российскую Федерацию.

ДЕМОГРАФИЯ

Естественное движение населения - обобщенное название совокупности рождений и смертей, изменяющих численность населения так называемым естественным путем. К естественному движению населения относят также браки и

разводы, хотя они не меняют численность населения, но учитываются в том же порядке, что и рождения и смерти.

Сведения **о рождениях, смертях, браках, разводах** получают на основании статистической разработки данных, содержащихся в записях актов о рождении, смерти, заключении и расторжении брака, составляемых органами записи актов гражданского состояния. В число родившихся включены только родившиеся живыми.

Источником информации о **причинах смерти** являются записи в медицинских свидетельствах о смерти, составляемых врачом относительно заболевания, несчастного случая, убийства, самоубийства и другого внешнего воздействия, послужившего причиной смерти, а также записи актов о смерти.

С 1 января 2011г. разработка записей актов о смерти по причинам производится применительно к Краткой номенклатуре причин смерти 2010, основанной на Международной статистической классификации болезней и проблем, связанных со здоровьем, X пересмотра (1989г.).

Общие коэффициенты рождаемости и смертности - отношение соответственно числа родившихся (живыми) и числа умерших к среднегодовой численности населения. Исчисляются на 1000 человек населения.

Коэффициент естественного прироста - разность общих коэффициентов рождаемости и смертности.

Общие коэффициенты брачности и разводимости - отношение числа зарегистрированных браков и разводов к среднегодовой численности населения. Исчисляются на 1000 человек населения.

Коэффициенты смертности по причинам смерти - отношение числа умерших от указанных причин смерти к среднегодовой численности населения. Исчисляются на 100000 человек населения.

Коэффициент младенческой смертности исчисляется как сумма двух составляющих, первая из которых - отношение числа умерших в возрасте до одного года из поколения родившихся в том году, для которого вычисляется коэффициент, к общему числу родившихся в том же году; а вторая - отношение числа умерших в возрасте до одного года из поколения родившихся в предыдущем году, к общему числу родившихся в предыдущем году. Исчисляется на 1000 родившихся живыми.

Все коэффициенты приведены в пересчете на год.

Данные о миграции получены в результате разработки поступающих от территориальных органов Федеральной миграционной службы документов статистического учета прибытий и выбытий. Листки статучета мигрантов составляются при регистрации и снятии с регистрационного учета населения по месту жительства и при регистрации по месту пребывания на срок 9 месяцев и более. Снятие с регистрационного учёта осуществляется автоматически в процессе электронной обработки данных о миграции населения при перемещениях в пределах Российской Федерации, а также по истечении срока пребывания у мигрантов независимо от места прежнего жительства.

Понятия «прибывшие» и «выбывшие» характеризуют миграцию с некоторой условностью, так как одно и то же лицо может в течение года менять место постоянного жительства не один раз.

УРОВЕНЬ ЖИЗНИ НАСЕЛЕНИЯ

Денежные доходы населения включают доходы лиц, занятых предпринимательской деятельностью, выплаченную заработную плату наемных работников

(начисленную заработную плату, скорректированную на изменение просроченной задолженности), социальные выплаты (пенсии, пособия, стипендии, страховые возмещения и прочие выплаты), доходы от собственности в виде процентов по вкладам, ценным бумагам, дивидендов и другие доходы. Денежные доходы за вычетом обязательных платежей и взносов представляют собой **располагаемые денежные доходы населения**.

Реальные располагаемые денежные доходы определяются исходя из денежных доходов текущего периода за минусом обязательных платежей и взносов, скорректированных на индекс потребительских цен.

Среднедушевые денежные доходы населения исчисляются делением общей суммы денежных доходов на численность постоянного населения.

Среднемесячная номинальная начисленная заработная плата исчисляется делением фонда начисленной заработной платы работников на среднесписочную численность работников и на количество месяцев в периоде. Пособия, получаемые работниками и государственных социальных внебюджетных фондов, не включаются в фонд заработной платы и среднемесячную заработную плату.

В фонд заработной платы включаются начисленные суммы в денежной и натуральной формах за отработанное время и выполненную работу, неотработанное, но оплаченное время (например, ежегодные отпуска), стимулирующие доплаты и надбавки, премии и единовременные поощрения, компенсационные выплаты, связанные с режимом работы и условиями труда.

Просроченной задолженностью по заработной плате считаются фактически начисленные работникам суммы заработной платы, но не выплаченные в срок, установленный коллективным договором или договором на расчетно-кассовое обслуживание, заключенным с банком (расчетно-кассовым центром). Число дней задержки считается, начиная со второго дня после этого срока. В начисленную заработную плату включаются подоходный налог и страховые взносы в Пенсионный фонд с физических лиц, не включаются обязательные страховые взносы с фонда заработной платы в Пенсионный фонд, Фонд социального страхования, фонды обязательного медицинского страхования, Государственный фонд занятости.

Просроченная задолженность по заработной плате работникам из-за отсутствия финансирования из бюджетов всех уровней отражает задолженность организаций перед работниками, а не задолженность бюджетов перед организациями. Определяется по бюджетным и коммерческим организациям независимо от статей финансирования, включая задолженность, образующуюся в результате недофинансирования средств из бюджета на выполнение производственных программ.

Сведения о просроченной задолженности по заработной плате заполняются по форме № 3-Ф по состоянию на 1 число каждого месяца и предоставляются в территориальный орган Росстата по месту своего нахождения на следующий день после отчетной даты юридическими лицами при наличии просроченной задолженности по заработной плате работникам (кроме субъектов малого предпринимательства), основной вид деятельности которых относится к следующим группам ОКВЭД: сельское хозяйство, охота и предоставление услуг в этих областях (код 01); лесозаготовки (код 02.01.1); рыболовство, рыбоводство и предоставление услуг в этих областях (код 05); добыча полезных ископаемых (раздел С); обрабатывающие производства (раздел D); производство и распределение электроэнергии, газа и воды (раздел E); строительство (код 45); деятельность сухопутного транспорта (код 60); деятельность водного транспорта (код 61); деятельность воздушного транспорта (код 62); вспомогательная и дополнительная транспорт-

ная деятельность (код 63); управление недвижимым имуществом (код 70.32); научные исследования и разработки (код 73); образование (код 80); здравоохранение и предоставление социальных услуг (код 85); удаление сточных вод, отходов и аналогичная деятельность (код 90); деятельность в области культуры, связанная с производством, прокатом и показом фильмов (код 92.1); радиовещанием и телевидением (код 92.2); зрелищно-развлекательными мероприятиями (код 92.3); деятельность информационных агентств (код 92.4); прочая деятельность в области культуры (код 92.5). Областные (районные, городские, сельские) администрации предоставляют сведения о просроченной задолженности по заработной плате работников, занятых в области культуры, здравоохранения, образования.

Реальная начисленная заработная плата характеризует покупательную способность заработной платы в отчетном периоде в связи с изменением цен на потребительские товары и услуги по сравнению с базисным периодом. Индекс реальной начисленной заработной платы исчисляется путем деления индекса номинальной начисленной заработной платы на индекс потребительских цен за один и тот же временной период.

Средний размер назначенных пенсий определяется делением общей суммы назначенных пенсий на численность пенсионеров, состоящих на учете в системе Пенсионного фонда РФ.

Реальный размер назначенных пенсий – относительный показатель, исчисленный путем деления индекса номинального размера (т.е. фактически сложившегося в отчетном периоде) пенсий на индекс потребительских цен за соответствующий временной период.

Денежные расходы и сбережения населения включают расходы на покупку товаров и оплату услуг, обязательные платежи и разнообразные взносы (налоги и сборы, платежи по страхованию, взносы в общественные и кооперативные организации, проценты за кредиты и др.), расходы на приобретение недвижимости, прирост финансовых активов.

ПРАВОНАРУШЕНИЯ

Преступность - социально-правовое явление, включающее преступления, совершенные на конкретной территории в течение определенного периода времени, и характеризующееся количественными и качественными показателями.

Зарегистрированное преступление - выявленное и официально взятое на учет общественно опасное деяние, предусмотренное уголовным законодательством.

Тяжкие и особо тяжкие преступления - деяния, представляющие повышенную общественную опасность, предусмотренные пунктами 4 и 5 статьи 15 Уголовного кодекса Российской Федерации.

Разбой - нападение в целях хищения чужого имущества, совершенное с применением насилия, опасного для жизни или здоровья, либо с угрозой применения такого насилия.

Хулиганство - грубое нарушение общественного порядка, выражающее явное неуважение обществу, сопровождающееся применением насилия к гражданам, либо угрозой его применения, а равно уничтожением или повреждением чужого имущества.

Лица, совершившие преступления - официально взятые на учет органами внутренних дел лица, на которых заведены уголовные дела.

Раскрываемость преступлений - отношение числа преступлений, дела о которых окончены расследованием в отчетном периоде, к общему числу раскрытых и нераскрытых преступлений независимо от времени возбуждения уголовного дела и времени регистрации данного преступления.

Экономическое преступление - уголовно наказуемое деяние, совершенное в сфере производства, распределения и потребления товаров и услуг, в том числе связанное с незаконным использованием служебного статуса (хищения, совершенные путем присвоения, растраты, злоупотребления служебным положением; обман потребителей, нарушение правил торговли; нарушение государственной дисциплины цен, уклонение от уплаты налогов, выпуск и продажа товаров, оказание услуг, не отвечающих требованиям безопасности и пр.).

Преступность несовершеннолетних - совокупность преступлений, совершенных подростками, которым ко времени совершения преступления исполнилось четырнадцать, но не исполнилось восемнадцать лет.

**НЕКОТОРЫЕ СТАТИСТИЧЕСКИЕ ПОКАЗАТЕЛИ
ЭКОНОМИЧЕСКОГО И СОЦИАЛЬНОГО
ПОЛОЖЕНИЯ
РАЙОНОВ ОБЛАСТИ**

ДОБЫЧА ПОЛЕЗНЫХ ИСКОПАЕМЫХ, ОБРАБАТЫВАЮЩИЕ ПРОИЗВОДСТВА И ПРОИЗВОДСТВО И РАСПРЕДЕЛЕНИЕ ЭЛЕКТРОЭНЕРГИИ, ГАЗА И ВОДЫ

ОБЪЕМ ОТГРУЖЕННЫХ ТОВАРОВ СОБСТВЕННОГО ПРОИЗВОДСТВА, ВЫПОЛНЕННЫХ РАБОТ И УСЛУГ СОБСТВЕННЫМИ СИЛАМИ ПО ЧИСТЫМ ВИДАМ ЭКОНОМИЧЕСКОЙ ДЕЯТЕЛЬНОСТИ В ЯНВАРЕ-СЕНТЯБРЕ 2013 ГОДА¹⁾

(в действующих ценах; по крупным и средним организациям
(без организаций с численностью работающих менее 15 человек,
не относящихся к субъектам малого предпринимательства))

	Обрабатывающие производства		Производство и распределение электроэнергии, газа и воды	
	млн. рублей	в % к январю-сентябрю 2012	млн. рублей	в % к январю-сентябрю 2012
Всего по области	39536,3	104,4	5593,9	110,5
г. Псков	14663,0	102,3	3834,4	110,7
г. Великие Луки	20271,0	110,4	556,3	102,6
Бежаницкий	87,9	122,2	55,2	111,9
Великолукский	183,6	111,6
Гдовский	11,1	95,6	20,0	97,9
Дедовичский	73,6	104,9
Дновский	371,0	76,6	53,2	106,9
Красногородский	4,0	168,0
Куньинский
Локнянский	24,2	123,5
Невельский	2,4	114,7	90,0	104,0
Новоржевский	16,0	117,2
Новосокольнический	32,9	55,5	42,2	99,0
Опочецкий	4,0	88,6	64,5	115,2
Островский	217,1	154,9	243,4	152,1
Палкинский	19,9	89,7
Печорский	854,5	87,4	70,3	94,7
Плюсский	24,9	114,4
Порховский	1231,7	103,9	72,4	103,8
Псковский	1024,4	66,0	108,8	118,1
Пустошкинский	22,0	95,2
Пушкиногорский	41,6	120,0
Пыталовский	11,2	в 3,8 р.	56,7	102,7
Себежский	232,5	183,6	40,3	100,9
Струго-Красненский	23,4	101,8
Усвятский	-	-

¹⁾ Знак (...) означает, что данные не публикуются в целях обеспечения конфиденциальности первичных статистических данных, полученных от организаций, в соответствии с Федеральным законом от 29.11.2007 №282-ФЗ «Об официальном статистическом учете и системе государственной статистики в Российской Федерации» (ст.4 п.5; ст.9 п.1).

СЕЛЬСКОЕ ХОЗЯЙСТВО

ПОГОЛОВЬЕ СКОТА И ПТИЦЫ В ХОЗЯЙСТВАХ ВСЕХ КАТЕГОРИЙ НА конец Сентября (голов)

	Крупный рогатый скот		в том числе коровы		Свиньи	
			2013	2013 в % к 2012	2013	2013 в % к 2012
	2013	2013 в % к 2012				
Всего по области	94518	94,5	46577	90,2	306383	183,1
г.Псков	74	88,1	63	106,8	169	83,7
г.Великие Луки	22	84,6	16	84,2	204	78,2
Бежаницкий	10212	93,0	4654	96,5	706	73,2
Великолукский	8243	84,8	4225	82,4	1276	77,5
Гдовский	3041	127,8	1214	99,5	317	100,6
Дедовичский	5422	106,9	2424	87,3	409	91,3
Дновский	2551	83,0	1506	81,8	85	157,4
Красногородский	867	94,8	522	92,2	745	101,4
Куньинский	3112	111,7	1857	121,7	388	84,5
Локнянский	2553	91,0	1553	92,2	300	87,5
Невельский	1719	90,5	926	88,1	182501	в 2,1 р.
Новоржевский	3374	97,1	1643	89,3	838	91,9
Новосокольнический	13869	89,8	6670	87,8	647	98,5
Опочецкий	2262	95,4	1246	93,3	402	73,0
Островский	5053	92,5	2817	93,5	55914	в 11,1 р.
Палкинский	4000	81,7	1789	72,8	322	70,6
Печорский	2468	137,2	1222	115,8	595	58,1
Плюсский	627	101,1	308	90,6	298	29,6
Порховский	7405	99,3	3169	94,1	23614	85,9
Псковский	10278	96,6	4486	94,0	33851	94,1
Пустошкинский	676	77,1	517	79,9	442	88,4
Пушкиногорский	2672	93,5	1439	90,6	398	95,0
Пыталовский	1889	103,8	906	82,5	317	91,1
Себежский	682	75,8	496	67,4	848	81,7
Струго-Красненский	923	86,7	588	85,6	330	80,9
Усвятский	524	86,3	321	81,9	467	79,7

**ПРОИЗВОДСТВО ПРОДУКТОВ ЖИВОТНОВОДСТВА
В ХОЗЯЙСТВАХ ВСЕХ КАТЕГОРИЙ
В ЯНВАРЕ-СЕНТЯБРЕ 2013 ГОДА**

	Скот и птица на убой (в живом весе)		Валовой надой молока		Получено яиц	
	тонн	в % к январю- сентябрю 2012	тонн	в % к январю- сентябрю 2012	тысяч штук	в % к январю- сентябрю 2012
Всего по области	44824	125,0	157393	87,7	46693	82,7
г.Псков	50	86,2	219	96,9	339	100,3
г.Великие Луки	49	89,1	68	89,5	247	84,0
Бежаницкий	1045	118,6	18635	91,5	1374	117,9
Великолукский	971	78,9	13258	71,9	17899	91,1
Гдовский	178	97,8	4935	89,7	512	92,9
Дедовичский	476	99,0	8657	102,6	796	89,0
Дновский	290	109,8	4162	82,9	474	81,2
Красногородский	245	111,4	1616	90,2	792	85,3
Куньинский	183	84,3	6382	89,3	898	89,8
Локнянский	205	82,3	3648	76,5	631	88,6
Невельский	19899	в 5,5 р.	3273	86,0	1113	86,7
Новоржевский	446	97,6	5464	93,6	1060	90,0
Новосокольнический	1396	90,0	22987	86,0	886	101,7
Опочецкий	262	87,3	3137	79,1	1030	112,9
Островский	3024	в 6,9 р.	7685	89,9	802	81,4
Палкинский	466	93,6	6912	91,4	573	92,7
Печорский	345	86,5	4096	108,5	1118	89,3
Плюсский	104	47,1	956	93,0	532	28,9
Порховский	3655	82,4	11491	92,8	1881	94,1
Псковский	10365	55,2	16992	91,0	10154	65,9
Пустошкинский	179	107,8	1329	80,2	798	96,0
Пушкиногорский	256	89,8	3772	80,3	511	79,5
Пыталовский	248	97,6	2975	83,7	689	100,1
Себежский	215	80,8	1892	78,5	672	84,2
Струго-Красненский	112	95,7	1715	92,5	505	113,5
Усвятский	160	75,1	1137	92,5	407	68,9

УРОВЕНЬ ЖИЗНИ НАСЕЛЕНИЯ

ОСНОВНЫЕ ПОКАЗАТЕЛИ, ХАРАКТЕРИЗУЮЩИЕ ПРОСРОЧЕННУЮ ЗАДОЛЖЕННОСТЬ ПО ЗАРАБОТНОЙ ПЛАТЕ

(по данным, полученным от организаций, без субъектов
малого предпринимательства; тысяч рублей)

	Просроченная задолженность на 1 октября 2013	Из общей задолженности		Суммарная просроченная задолженность на 1 октября 2013 в % к 1 сентября 2013
		задолженность из-за несвоевременного получения денежных средств из бюджетов всех уровней	задолженность из-за отсутствия собственных средств	
Всего по области	48556	-	48556	107,9
г. Великие Луки	1631	-	1631	38,8
Бежаницкий	2667	-	2667	в 2,3 р.
Дедовичский	822	-	822	46,6
Порховский	1393	-	1393	х
Псковский	41164	-	41164	111,2
Пустошкинский	879	-	879	100,0