

ФЕДЕРАЛЬНАЯ СЛУЖБА ГОСУДАРСТВЕННОЙ СТАТИСТИКИ

**Территориальный орган
Федеральной службы государственной статистики
по Псковской области
(Псковстат)**

**Социально-экономическое положение
Псковской области
в январе 2013 года**

ОФИЦИАЛЬНОЕ ИЗДАНИЕ

**ПСКОВ
2013**

В докладе приняты условные обозначения:

тыс. – тысяча
млн. – миллион
млрд. – миллиард
мм – миллиметр
м – метр
пог.м – погонный метр
м² – квадратный метр
м³ – метр кубический
км – километр
км² – квадратный километр
г – грамм
кг – килограмм
т – тонна
экз. – экземпляра

т-км – тонно-километр
л – литр
дкл – декалитр
га – гектар
кВт – киловатт
кВт.ч – киловатт-час
Гкал – гигакалория
л.с. – лошадиная сила
г. – год
долл. – доллар
руб. – рубль
р. – раз
шт. – штука

- явление отсутствует;
- ... данных не имеется;
- х сопоставление невозможно;
- 0,0 значение показателя меньше единицы измерения.

В отдельных случаях незначительные расхождения между итогом и суммой слагаемых объясняются округлением данных.

Ряд показателей, приведенных в докладе, рассчитан с учетом экспертной оценки.

В таблицах, отражающих ежемесячную динамику, показатели за последний месяц в последующем выпуске доклада уточняются по данным ежемесячной статистической отчетности в соответствии с методикой разработки. Относительные показатели в этих таблицах отражены в сопоставимой оценке.

В докладе использованы также данные территориальных органов федеральных органов власти (министерств и ведомств) и органов исполнительной власти Псковской области.

Псковстат является собственником государственной статистической информации на территории Псковской области.

При использовании материалов органов государственной статистики ссылка на источник обязательна.

© Псковстат,
2013

E-mail: pskovstat@pskv.fsgs.ru
<http://pskovstat.gks.ru>

СОДЕРЖАНИЕ

	стр.
ОСНОВНЫЕ ЭКОНОМИЧЕСКИЕ И СОЦИАЛЬНЫЕ ПОКАЗАТЕЛИ	4
ЭКОНОМИЧЕСКАЯ СИТУАЦИЯ В ПСКОВСКОЙ ОБЛАСТИ	
ПРОИЗВОДСТВО ТОВАРОВ И УСЛУГ	
<i>Оборот организаций</i>	6
<i>Добыча полезных ископаемых, обрабатывающие производства и производство и распределение электроэнергии, газа и воды</i>	8
<i>Сельское хозяйство, охота и лесное хозяйство</i>	13
<i>Рыболовство и рыбоводство</i>	17
<i>Строительство</i>	18
<i>Транспорт</i>	20
РЫНКИ ТОВАРОВ И УСЛУГ	
<i>Розничная торговля</i>	21
<i>Рестораны, кафе и бары</i>	25
<i>Рынок платных услуг населению</i>	26
<i>Оптовая торговля</i>	28
ИНВЕСТИЦИИ	32
ЦЕНЫ	41
ФИНАНСЫ	51
СОЦИАЛЬНАЯ СФЕРА	
УРОВЕНЬ ЖИЗНИ НАСЕЛЕНИЯ	57
<i>Денежные доходы</i>	58
<i>Использование денежных доходов</i>	66
ЗАНЯТОСТЬ И БЕЗРАБОТИЦА	68
ЗАБОЛЕВАЕМОСТЬ НАСЕЛЕНИЯ	74
ПРЕСТУПНОСТЬ	75
ДЕМОГРАФИЧЕСКАЯ СИТУАЦИЯ	79
МЕТОДОЛОГИЧЕСКИЕ ПОЯСНЕНИЯ	84
НЕКОТОРЫЕ СТАТИСТИЧЕСКИЕ ПОКАЗАТЕЛИ ЭКОНОМИЧЕСКОГО И СОЦИАЛЬНОГО ПОЛОЖЕНИЯ РАЙОНОВ ОБЛАСТИ	99

ОСНОВНЫЕ ЭКОНОМИЧЕСКИЕ И СОЦИАЛЬНЫЕ ПОКАЗАТЕЛИ

	Январь 2013	В % к	
		январю 2012	декабрю 2012
Оборот организаций (в действующих ценах), млн. рублей	16245	111,3	79,5
Индекс промышленного производства ¹⁾		105,4	82,7
Объем работ, выполненных по виду деятельности «Строительство», млн. рублей	442,3	90,3	42,9
Ввод в действие общей площади жилых домов, тыс.м ²	6,6	в 2,6 р.	15,9
Грузооборот автомобильно- го транспорта организаций всех видов экономической деятельности, млн.т-км ²⁾	35,1	99,9	70,5
Оборот розничной торговли, млн. рублей	5895,0	102,2	76,1
Оборот общественного пи- тания, млн. рублей	298,1	127,7	83,0
Объем платных услуг насе- лению, млн. рублей	1581,1	104,2	93,3
Инвестиции в основной капитал, млн. рублей ³⁾	115,4	77,4	...
Индекс потребительских цен		108,2	101,2
Индекс цен производителей промышленных товаров ¹⁾		103,7	100,04
Реальные располагаемые денежные доходы насе- ления ⁴⁾		101,6 ⁵⁾	130,3 ⁶⁾
Среднемесячная начислен- ная заработная плата одного работника:			
номинальная, рублей	23360 ⁷⁾	109,4 ⁵⁾	124,1 ⁶⁾
реальная		102,0 ⁵⁾	123,2 ⁶⁾

	Январь 2013	В % к	
		январю 2012	декабрю 2012
Численность официально зарегистрированных безра- ботных (на конец периода), тыс. человек	5,0	81,5	102,9

¹⁾ По видам деятельности «Добыча полезных ископаемых», «Обрабатывающие произ-
водства», «Производство и распределение электроэнергии, газа и воды».

²⁾ По крупным и средним организациям.

³⁾ По крупным организациям.

⁴⁾ Предварительные данные.

⁵⁾ Декабрь 2012 в % к декабрю 2011.

⁶⁾ Декабрь 2012 в % к ноябрю 2012.

⁷⁾ Данные за декабрь 2012.

ЭКОНОМИЧЕСКАЯ СИТУАЦИЯ В ПСКОВСКОЙ ОБЛАСТИ

ПРОИЗВОДСТВО ТОВАРОВ И УСЛУГ

ОБОРОТ ОРГАНИЗАЦИЙ

Оборот организаций по видам экономической деятельности характеризуется следующими данными:

(в действующих ценах)

	Январь 2013, млн. рублей	В % к	
		январю 2012	декабрю 2012
Всего	16245	111,3	79,5
из него:			
сельское хозяйство, охота и лесное хозяйство	529	117,1	94,6
рыболовство, рыбоводство	15,1	109,0	100,0
добыча полезных ископаемых	34,7	124,7	99,7
обрабатывающие производства	4214	104,9	80,5
из них:			
производство пищевых про- дуктов, включая напитки, и табака	1214	99,6	81,3
текстильное и швейное про- изводство	86,6	89,2	79,6
обработка древесины и произ- водство изделий из дерева	74,6	108,5	81,6
целлюлозно-бумажное произ- водство; издательская и поли- графическая деятельность	141	177,7	125,9
производство резиновых и пластмассовых изделий	115	128,9	87,4
производство прочих неме- таллических минеральных продуктов	185	104,2	96,8
металлургическое производ- ство и производство готовых металлических изделий	236	87,8	57,7
производство машин и обору- дования	299	100,5	54,8
производство электрообору- дования, электронного и оп- тического оборудования	1579	106,7	99,0

	Январь 2013, млн. рублей	В % к	
		январю 2012	декабрю 2012
прочие производства	124	88,5	49,6
производство и распределение электроэнергии, газа и воды	1965	112,7	94,3
строительство	515	93,6	46,0
оптовая и розничная торговля; ремонт автотранспортных средств, мотоциклов, бытовых изделий и предметов личного пользования	6000	110,6	73,0
в том числе:			
торговля автотранспортными средствами и мотоциклами, их техническое обслуживание и ремонт	1056	107,7	84,1
оптовая торговля, включая торговлю через агентов, кро- ме торговли автотранспорт- ными средствами и мотоцик- лами	1852	118,8	68,7
розничная торговля, кроме торговли автотранспортными средствами и мотоциклами; ремонт бытовых изделий и предметов личного пользова- ния	3093	107,1	72,4
гостиницы и рестораны	302	171,4	111,8
транспорт и связь	1802	117,2	93,4
из него:			
связь	490	113,7	99,3
операции с недвижимым иму- ществом аренда и предоставле- ние услуг	615	142,0	95,6
образование	77,9	113,7	86,0
здравоохранение и предостав- ление социальных услуг	74,8	111,8	65,7
предоставление прочих комму- нальных, социальных и персо- нальных услуг	71,9	126,6	93,1

**ДОБЫЧА ПОЛЕЗНЫХ ИСКОПАЕМЫХ,
ОБРАБАТЫВАЮЩИЕ ПРОИЗВОДСТВА И ПРОИЗВОДСТВО
И РАСПРЕДЕЛЕНИЕ ЭЛЕКТРОЭНЕРГИИ, ГАЗА И ВОДЫ**

Индекс промышленного производства¹⁾ в январе 2013 года к уровню января 2012 года составил 105,4 процента, к уровню декабря 2012 года – 82,7 процента. Индекс промышленного производства:

	В % к	
	соответствующему периоду предыдущего года	предыдущему периоду
2012 год		
Январь	102,6	75,1
Февраль	103,9	124,6
Март	100,8	97,7
I квартал	102,5	84,7
Апрель	100,5	96,9
Май	97,6	101,9
Июнь	91,1	102,1
II квартал	96,3	93,8
I полугодие	100,2	
Июль	101,2	102,8
Август	107,0	105,9
Сентябрь	90,0	93,4
III квартал	100,5	115,8
Январь-сентябрь	100,3	
Октябрь	100,4	102,5
Ноябрь	97,5	103,2
Декабрь	98,7	93,4
IV квартал	99,5	98,7
Год	100,0	
2013 год		
Январь	105,4	82,7

Индексы производства по видам экономической деятельности характеризуются следующими данными:

¹⁾ Индекс промышленного производства исчисляется по видам деятельности "Добыча полезных ископаемых", "Обрабатывающие производства", "Производство и распределение электроэнергии, газа и воды" на основе данных о динамике производства важнейших товаров-представителей (в натуральном или стоимостном выражении). В качестве весов используется структура валовой добавленной стоимости по видам экономической деятельности 2008 базисного года.

	Январь 2013 в % к	
	январю 2012	декабрю 2012
Добыча полезных ископаемых	108,4	58,3
в том числе:		
добыча топливно-энергетических полезных ископаемых	125,0	100,0
добыча полезных ископаемых, кроме топливно-энергетических	102,4	49,2
Обрабатывающие производства	105,8	80,7
из них:		
производство пищевых продуктов, включая напитки, и табака	93,1	85,5
текстильное и швейное производство	90,3	70,6
производство кожи, изделий из кожи и производство обуви	в 2,1 р.	178,7
обработка древесины и производство изделий из дерева	121,6	76,1
целлюлозно-бумажное производство; издательская и полиграфическая деятельность	139,1	70,1
химическое производство	107,1	100,0
производство резиновых и пластмассовых изделий	122,0	141,3
производство прочих неметаллических минеральных продуктов	89,7	77,5
металлургическое производство и производство готовых металлических изделий	в 3,0 р.	106,8
производство машин и оборудования	79,3	53,2
производство электрооборудования, электронного и оптического оборудования	115,7	89,0
производство транспортных средств и оборудования	124,2	158,7
прочие производства	85,9	49,7
Производство и распределение электроэнергии, газа и воды	103,5	95,3
в том числе:		
производство, передача и распределение электроэнергии, газа, пара и горячей воды	103,5	95,3

	Январь 2013 в % к	
	январю 2012	декабрю 2012
из него:		
производство, передача и распределение электроэнергии	80,9	71,7
производство, передача и распределение пара и горячей воды (тепловой энергии)	112,2	104,9

Объем отгруженных товаров собственного производства, выполненных работ и услуг собственными силами по видам экономической деятельности характеризуется следующими данными:

(в действующих ценах)

	Январь 2013, млн. рублей	В % к	
		январю 2012	декабрю 2012
Добыча полезных ископаемых	40,0	133,2	95,2
в том числе:			
добыча топливно-энергетических полезных ископаемых	23,3	183,0	120,3
добыча полезных ископаемых, кроме топливно-энергетических	16,8	96,7	73,8
Обрабатывающие производства	4233	104,4	80,3
из них:			
производство пищевых продуктов, включая напитки, и табака	1313	98,3	80,1
текстильное и швейное производство	85,6	89,6	77,8
производство кожи, изделий из кожи и производство обуви	57,9	135,0	112,1
обработка древесины и производство изделий из дерева	80,7	106,3	79,7
целлюлозно-бумажное производство; издательская и полиграфическая деятельность	140	179,1	126,6
производство резиновых и пластмассовых изделий	112	126,8	87,0

	Январь 2013, млн. рублей	В % к	
		январю 2012	декабрю 2012
производство прочих неметаллических минеральных продуктов	206	97,9	93,8
металлургическое производство и производство готовых металлических изделий	229	91,2	57,8
производство машин и оборудования	256	87,6	49,1
производство электрооборудования, электронного и оптического оборудования	1514	110,7	101,6
производство транспортных средств и оборудования	97,5	157,6	38,1
прочие производства	123	88,8	54,6
Производство и распределение электроэнергии, газа и воды	935	117,9	97,4
в том числе:			
производство, передача и распределение электроэнергии, газа, пара и горячей воды	868	118,4	97,3
из него:			
производство, передача и распределение электроэнергии	285	95,6	88,7
производство, передача и распределение пара и горячей воды (тепловой энергии)	550	135,6	103,8
сбор, очистка и распределение воды	66,3	111,4	99,2

Производство отдельных видов продукции характеризуется следующими данными:

	Январь 2013	В % к	
		январю 2012	декабрю 2012
Добыча полезных ископаемых			
Материалы строительные нерудные, тыс. м ³	42,1	61,2	44,3
Обрабатывающие производства			
Мясо и субпродукты – всего, тонн	3521	110,4	63,7
Изделия колбасные, тонн	5103	95,7	97,0

	Январь 2013	В % к	
		январю 2012	декабрю 2012
Рыба и продукты рыбные переработанные и консервированные, тонн	406	71,2	48,6
Цельномолочная продукция (в пересчете на молоко), тонн	6039	84,8	104,1
Масло сливочное и пасты масляные, тонн	69,6	41,2	98,7
Сыры и продукты сырные, тонн	593	84,2	66,7
Кондитерские изделия, тонн	304	96,7	99,2
Хлеб и хлебобулочные изделия, тонн	3377	103,0	93,7
Воды минеральные и газированные неподслащенные и неароматизированные, тыс. полулитров	2715	в 2,8 р.	88,6
Трикотажные изделия - всего, тыс. шт.	9,9	30,8	16,3
Куртки теплые, тыс.шт.	4,3	83,9	56,8
Костюмы, тыс. шт.	28,4	96,1	73,7
Брюки, бриджи, шорты, тыс. шт.	8,6	58,7	59,6
Лесоматериалы, продольно распиленные или расколотые, разделенные на слои или лущенные, толщиной более 6 мм; шпалы железнодорожные или трамвайные деревянные, непропитанные, тыс. м ³	14,5	в 2,2 р.	81,8
Блоки оконные в сборе (комплектно), тыс. м ²	1,5	в 3,6 р.	69,7
Блоки дверные в сборе (комплектно), тыс. м ²	12,1	174,5	62,5
Книги, брошюры, листовки печатные и аналогичные материалы печатные в виде отдельных листов (листов-оттисков), млн. шт.	3,3	66,2	91,9
Газеты (экземпляров, тираж условный /в 4-х полосном исчислении формата А2), млн. шт.	1,4	89,2	77,5
Окна и их коробки, подоконники полимерные, м ²	2280	114,0	59,2
Конструкции и детали сборные железобетонные, тыс. м ³	5,7	79,9	72,9
Устройства коммутации и защиты электрических цепей на напряжение не более 1 кВ, тыс. руб.	10238	68,7	50,8

	Январь 2013	В % к	
		январю 2012	декабрю 2012
Проводники электрического тока прочие на напряжение не более 1 кВ (с соединительными приспособлениями или без них), км	8790	73,5	82,7
Шкафы кухонные, для спальни, столовой и гостиной, шт.	112	186,7	33,6
Производство и распределение электроэнергии, газа и воды			
Тепловая энергия, тыс. Гкал	606	112,2	104,9

СЕЛЬСКОЕ ХОЗЯЙСТВО, ОХОТА И ЛЕСНОЕ ХОЗЯЙСТВО

Сельское хозяйство

Производство продукции сельского хозяйства

Объем продукции сельского хозяйства всех сельхозпроизводителей (сельхозорганизации, крестьянские (фермерские) хозяйства и индивидуальные предприниматели, население), по предварительной оценке, в январе-декабре 2012 года в действующих ценах составил 12107,1 млн. рублей.

Индекс производства продукции сельского хозяйства всех сельхозпроизводителей к январю-декабрю 2011 года составил 105,5 процента, при этом объем продукции растениеводства увеличился на 2,5 процента, животноводства – на 7,3 процента.

В сельскохозяйственных организациях производство сельскохозяйственной продукции увеличилось на 10,6 процента, в крестьянских (фермерских) хозяйствах (включая индивидуальных предпринимателей) – на 17,1 процента, в хозяйствах населения – уменьшилось на 1,4 процента.

Животноводство

На конец января 2013 года поголовье крупного рогатого скота в хозяйствах всех сельхозпроизводителей, по расчетам, составляло 95,5 тыс. голов, из него коров – 48,1 тыс., свиней – 201,6 тыс., овец и коз – 29,9 тыс. голов.

По сравнению с аналогичной датой предыдущего года крупного рогатого скота насчитывалось на 7,1 процента меньше, коров – на 9,3, свиней – в 2,6 раза больше, овец и коз – на 9,5 процента меньше.

В структуре поголовья скота на хозяйства населения приходилось 14,8 процента поголовья крупного рогатого скота, 4,9 процента свиней, 87,4 процента овец и коз (на конец января 2012 года соответственно 15,7%, 13,3% и 91,1%).

Динамика поголовья скота в хозяйствах всех категорий представлена в таблице:

(на конец месяца; в процентах)

	Крупный рогатый скот		из него коровы		Свиньи		Овцы и козы	
	к соответствующей дате предыдущего года	к соответствующей дате предыдущего месяца	к соответствующей дате предыдущего года	к соответствующей дате предыдущего месяца	к соответствующей дате предыдущего года	к соответствующей дате предыдущего месяца	к соответствующей дате предыдущего года	к соответствующей дате предыдущего месяца
2012 год								
Январь	95,7	100,4	95,9	99,9	106,3	99,9	91,7	99,8
Февраль	95,1	102,0	95,7	100,2	136,7	130,3	91,5	107,1
Март	94,9	101,0	96,7	100,9	143,4	106,8	95,1	101,3
Апрель	95,2	99,5	96,9	100,2	154,2	107,2	94,8	101,0
Май	95,4	99,0	96,5	99,7	167,8	108,0	94,1	96,0
Июнь	95,0	98,8	96,4	98,9	178,8	112,6	94,2	105,3
Июль	94,8	99,1	96,0	99,4	183,9	106,1	94,2	100,1
Август	94,9	98,7	95,5	99,0	193,0	105,9	94,1	101,1
Сентябрь	95,3	99,2	95,7	99,2	в 2 р.	104,0	92,3	91,7
Октябрь	95,2	98,7	95,6	99,4	в 2,1 р.	106,5	92,3	98,1
Ноябрь	94,4	98,7	94,8	98,7	в 2,3 р.	103,4	92,3	96,6
Декабрь	93,6	98,3	91,4	95,7	в 2,4 р.	104,5	89,9	92,3
2013 год								
Январь	92,9	99,8	90,7	99,2	в 2,6 р.	104,8	90,5	100,6

В сельскохозяйственных организациях, по расчетам, на конец января 2013 года поголовье крупного рогатого скота составляло 77,3 тыс. голов, из него коров – 34,9 тыс., свиней – 191 тыс., овец и коз – 2 тыс. голов, по сравнению с соответствующей датой 2012 года поголовье крупного рогатого скота сократилось на 9 процентов, коров – на 11,4 процента, увеличилось поголовье свиней в 2,8 раза и овец и коз – на 25,5 процента.

В январе 2013 года в хозяйствах всех категорий, по расчетам, произведено **скота и птицы на убой** (в живом весе) – 4,8 тыс. тонн, **молока** – 12,8 тыс. тонн, **яиц** – 5,3 млн. штук.

	Январь 2013	Январь 2013 в % к	
		декабрю 2012	январю 2012
Скот и птица на убой (в живом весе), тыс. тонн	4,8	73,6	137,9
Молоко , тыс. тонн	12,8	76,0	87,9
Яйца , млн. штук	5,3	71,4	80,8

В сельскохозяйственных организациях, по расчетам, произведено скота и птицы на убой (в живом весе) 4,3 тыс. тонн, молока – 10,4 тыс. тонн, яиц – 3,4 млн. штук, по сравнению с январем 2012 года производство скота и птицы на убой (в живом весе) увеличилось на 47,8 процента, производство молока и яиц уменьшилось соответственно на 12,8 и на 26,5 процента.

Надой молока на одну корову в сельскохозяйственных организациях (без субъектов малого предпринимательства) в январе 2013 года составили 370 килограммов против 380 килограммов в январе 2012 года.

В январе 2013 года в **структуре производства скота и птицы на убой** (в живом весе) сельскохозяйственных организаций, по расчетам, отмечалось увеличение удельного веса производства свиней по сравнению с соответствующим периодом 2012 года.

Производство основных видов скота и птицы на убой сельскохозяйственными организациями, по расчетам, приведено в таблице:

	Январь 2013			
	тыс. тонн	в % к январю 2012	в % к декабрю 2012	доля производства отдельных видов скота и птицы в общем объеме производства скота и птицы на убой, %
Скот и птица на убой (в живом весе)	4,3	147,8	96,5	100,0
из них:				
крупный рогатый скот	0,4	88,5	51,8	9,4
свиньи	2,4	в 2,9 р.	99,6	57,2
птица	1,4	89,1	120,0	33,4

К началу февраля 2013 года **обеспеченность** скота кормами в расчете на 1 условную голову скота в сельскохозяйственных организациях (без субъектов малого предпринимательства) составила 5 центнеров кормовых единиц.

По сравнению с соответствующей датой предыдущего года обеспеченность скота кормами в расчете на 1 условную голову скота сложилась ниже на 33,9 процента.

Данные о наличии кормов в сельскохозяйственных организациях (без субъектов малого предпринимательства) на 1 февраля приводятся ниже:

	2013	2013 в % к 2012
Наличие кормов , тонн кормовых единиц	59655	95,0
в том числе концентрированных	5764	92,4
в расчете на 1 условную голову скота, центнеров кормовых единиц	5,0	66,1

Реализация продукции

В январе 2013 года по сравнению с соответствующим периодом предыдущего года возросла **продажа** сельскохозяйственными организациями, по расчетам, скота и птицы на убой (в живом весе), снизилась - молока и яиц.

Объем реализации основных сельскохозяйственных продуктов сельскохозяйственными организациями, по расчетам, составил:

	Январь 2013	Январь 2013 в % к	
		декабрю 2012	январю 2012
Скот и птица на убой (в живом весе), тыс. тонн	4,4	97,6	151,9
Молоко, тыс. тонн	9,9	96,0	86,9
Яйца, млн. штук	2,1	129,5	83,1

Лесозаготовки

Индекс производства по виду экономической деятельности «Лесозаготовки» характеризуется следующими данными:

	В % к	
	соответствующему периоду предыдущего года	предыдущему периоду
2012 год		
Январь	85,0	90,0
Февраль	95,2	108,3
Март	101,3	98,5
I квартал	90,5	91,0
Апрель	97,1	81,4
Май	70,6	102,3
Июнь	124,5	147,7
II квартал	100,2	110,1
I полугодие	95,8	
Июль	95,9	91,1
Август	67,6	97,1
Сентябрь	96,5	104,0
III квартал	81,7	101,4
Январь-сентябрь	90,4	
Октябрь	78,8	96,2
Ноябрь	101,3	97,6
Декабрь	165,9	119,7
IV квартал	112,3	118,0
Год	95,8	

	В % к	
	соответствующему периоду предыдущего года	предыдущему периоду
2013 год		
Январь	89,7	40,0

Производство отдельных видов продукции по виду экономической деятельности «Лесозаготовки» характеризуется следующей таблицей:

	Январь 2013	В % к	
		январю 2012	декабрю 2012
Древесина необработанная, тыс. плот. м ³	10,0	92,6	51,7
из неё:			
брёвна хвойных пород	5,2	90,8	31,5

РЫБОЛОВСТВО И РЫБОВОДСТВО

Оборот организаций рыболовства и рыбоводства¹⁾ в январе 2013 года составил 15,1 млн. рублей, что в действующих ценах на 9,0 процента больше, чем за соответствующий период предыдущего года. По сравнению с декабрем 2012 года оборот организаций рыболовства и рыбоводства остался на прежнем уровне.

Рыболовство. Индекс производства по виду экономической деятельности «Рыболовство» характеризуется следующими данными:

	В % к	
	соответствующему периоду предыдущего года	предыдущему периоду
2012 год		
Январь	15,7	4,4
Февраль	116,9	в 5,6 р.
Март	161,4	в 2,2 р.
I квартал	100,8	20,7
Апрель	96,2	165,7
Май	112,7	164,4
Июнь	70,9	18,4
II квартал	99,3	в 3,0 р.
I полугодие	99,7	
Июль	39,4	52,5
Август	в 5,7 р.	в 8,1 р.
Сентябрь	129,5	134,2
III квартал	167,0	148,6
Январь-сентябрь	127,8	

¹⁾ Данные приводятся по совокупности организаций с основным видом экономической деятельности «Рыболовство и рыбоводство».

	В % к	
	соответствующему периоду предыдущего года	предыдущему периоду
Октябрь	в 2,3 р.	152,7
Ноябрь	64,9	45,2
Декабрь	в 2,0 р.	78,2
IV квартал	179,5	195,4
Год	149,7	
2013 год		
Январь	в 2,1 р.	11,3

Улов рыбы характеризуется следующей таблицей:

	Январь 2013	В % к	
		январю 2012	декабрю 2012
Рыба живая, свежая или охлажденная, тонн	29,7	в 2,1 р.	13,0

СТРОИТЕЛЬСТВО

Строительная деятельность

Объем работ, выполненных по виду экономической деятельности «Строительство», в январе 2013 года составил 442,3 млн. рублей или 90,3 процента к уровню соответствующего периода предыдущего года.

Динамика объема работ, выполненных по виду экономической деятельности «Строительство» представлена следующими данными:

	Млн. рублей	В % к	
		соответствующему периоду предыдущего года	предыдущему периоду
2012 год			
Январь	505,3	84,4	66,6
Февраль	505,7	97,9	100,0
Март	459,5	109,6	90,6
I квартал	1470,5	95,8	44,9
Апрель	464,7	99,4	101,1
Май	701,2	96,7	151,2
Июнь	930,3	99,7	131,5
II квартал	2096,2	98,6	141,9
I полугодие	3566,7	97,2	
Июль	1382,0	98,6	147,5
Август	1456,9	96,7	104,7
Сентябрь	1086,9	112,7	74,2
III квартал	3925,8	101,4	183,9

	Млн. рублей	В % к	
		соответствующему периоду предыдущего года	предыдущему периоду
Январь-сентябрь	7492,5	99,4	
Октябрь	884,3	85,9	80,5
Ноябрь	887,3	79,6	103,7
Декабрь	1069,1	90,2	121,0
IV квартал	2840,7	85,3	72,8
Январь-декабрь	10333,2	95,1	
2013 год			
Январь	442,3	90,3	42,9

Ввод в действие (эксплуатацию) зданий. Из числа введенных в действие в январе 2013 года зданий 82,9 процента составляют здания жилого назначения:

	Количество зданий, единиц	Общий строительный объем зданий, куб. метров	Общая площадь зданий, кв. метров
Введено в действие зданий	56	32375	7570
в том числе:			
жилого назначения	55	30085	7138
из жилых зданий, построенные индивиду- альными застройщиками	55	30085	7138
нежилого назначения¹⁾	1	2290	432
в том числе здания:			
коммерческие	1	2290	432

¹⁾ Здания нежилого назначения распределены исходя из целей их использования в соответствии с «Общероссийским классификатором основных фондов».

Жилищное строительство

В январе 2013 года в области построено 55 домов общей площадью 6,6 тыс. кв. метров, что в 2,6 раза больше уровня соответствующего периода 2012 года. Все дома построены индивидуальными застройщиками.

Динамика ввода в действие жилых домов характеризуется следующими данными:

	Кв. метров общей площади		В % к соответствующему периоду предыдущего года	
	всего	в т.ч. инди- видуальными застройщи- ками	всего	в т.ч. инди- видуальными застройщи- ками
2012 год				
Январь	2526	2526	103,3	103,3

	Кв. метров общей площади		В % к соответствующему периоду предыдущего года	
	всего	в т.ч. инди- видуальными застройщи- ками	всего	в т.ч. инди- видуальными застройщи- ками
Февраль	7125	5155	в 2,3 р.	163,5
Март	32688	6431	в 2,6 р.	145,8
I квартал	42339	14112	в 2,3 р.	141,0
Апрель	11489	5962	49,7	126,2
Май	5631	5631	31,6	98,2
Июнь	15873	5886	в 5,3 р.	в 2,4 р.
II квартал	32993	17479	75,0	135,4
I полугодие	75332	31591	120,8	137,8
Июль	4327	3449	32,3	89,0
Август	15769	5215	127,3	122,0
Сентябрь	21981	5634	в 2,8 р.	95,6
III квартал	42077	14298	125,6	101,8
Январь-сентябрь	117409	45889	122,5	124,1
Октябрь	5996	5996	73,5	126,6
Ноябрь	21886	6792	117,9	103,5
Декабрь	41446	19733	75,1	в 3,1 р.
IV квартал	69328	32521	84,7	184,4
Январь-декабрь	186737	78410	105,1	143,6
2013 год				
Январь	6573	6573	в 2,6 р.	в 2,6 р.

ТРАНСПОРТ

Грузовые перевозки. Объем перевозок грузов грузовыми автомобилями крупных и средних организаций всех видов экономической деятельности с учетом оценки объемов работы, выполненной предпринимателями (физическими лицами), занимающимися грузовыми коммерческими перевозками, в январе 2013 года составил 341,6 тыс. тонн, грузооборот – 67,1 млн. тонно-километров. Основную долю в общем объеме перевозок грузов (80%) составили перевозки грузов для производственных целей собственным транспортом, коммерческие перевозки составили 68,4 тыс. тонн (20% от общего объема).

Объем перевозок грузов и грузооборот автомобильного транспорта **крупных и средних организаций всех видов экономической деятельности:**

	Январь 2013	Январь 2013 в % к	
		декабрю 2012	январю 2012
Перевозки грузов – всего, тыс. тонн	293,2	94,0	83,4

	Январь 2013	Январь 2013 в % к	
		декабрю 2012	январю 2012
из них выполненные на коммерческой основе	20,0	85,3	133,8
Грузооборот - всего, млн. т-км	35,1	70,5	99,9
из него выполненный на коммерческой основе	10,5	54,1	108,3

Объем перевозок грузов крупными и средними организациями автомобильного транспорта в январе 2013 года составил 11,8 тыс. тонн, грузооборот – 3,4 млн. тонно-километров. По сравнению с соответствующим периодом 2012 года объем перевозок увеличился на 82,6 процента, грузооборот уменьшился на 23,8 процента.

Пассажирские перевозки. Перевозки пассажиров и пассажирооборот автобусами общего пользования характеризуются следующими данными:

	Январь 2013	В % к соответствующему периоду 2012
Перевезено пассажиров – всего, тыс. человек	4847,1	96,8
Пассажирооборот – всего, тыс. пассажиро-км	46344,3	121,4

Аварийность на транспорте. Число происшествий, погибших и раненых на транспорте в январе 2013 года¹⁾:

	Число происшествий, единиц		Число погибших, человек		Число раненых, человек	
	2013	справочно	2013	справочно	2013	справочно
		2012		2012		2012
Всего	81	119	16	17	113	173

По вине водителей, находящихся в нетрезвом состоянии, произошло 5 дорожно-транспортных происшествий (в январе 2012 года – 12).

РЫНКИ ТОВАРОВ И УСЛУГ

РОЗНИЧНАЯ ТОРГОВЛЯ

Оборот розничной торговли в январе 2013 года составил 5895 млн. рублей, что в товарной массе составляет 102,2 процента к соответствующему периоду предыдущего года.

¹⁾ По данным УВД Псковской области.

Динамика оборота розничной торговли представлена следующей таблицей:

	Млн. рублей	В % к	
		соответствующему периоду предыду- щего года	предыдущему периоду
2012 год			
Январь	5354,2	104,7	78,9
Февраль	5470,7	108,2	101,6
Март	5844,4	108,1	106,1
I квартал	16669,3	107,4	89,5
Апрель	5835,4	104,7	99,4
Май	6320,2	105,5	108,0
Июнь	6570,8	104,9	103,3
II квартал	18726,4	105,1	110,7
I полугодие	35395,7	106,4	
Июль	6869,0	104,4	103,9
Август	7057,1	106,8	102,5
Сентябрь	6538,7	104,6	92,0
III квартал	20464,8	105,3	107,6
Январь-сентябрь	55860,5	106,0	
Октябрь	6459,6	103,2	98,1
Ноябрь	6345,9	104,1	97,6
Декабрь	7646,2	106,0	119,7
IV квартал	20451,7	104,5	98,1
Год	76312,2	105,6	
2013 год			
Январь	5895,0	102,2	76,1

В январе 2013 года оборот розничной торговли на 88,9 процента формировался торгующими организациями и индивидуальными предпринимателями, осуществляющими деятельность вне рынка, доля розничных рынков и ярмарок составила 11,1 процента (в январе 2012 года – 88,8% и 11,2% соответственно).

Оборот розничной торговли торгующих организаций и продажа товаров на розничных рынках и ярмарках характеризуются следующими данными:

	Январь, млн. рублей	Январь в % к	
		декабрю 2012	январю 2012
Всего	5895,0	76,1	102,2
в том числе:			
оборот розничной торговли торгующих организаций и индивидуальных предпринимателей вне рынка	5240,8	75,8	102,3

	Январь, млн. рублей	Январь в % к	
		декабрю 2012	январю 2012
продажа товаров на розничных рынках и ярмарках	654,2	78,5	101,3

В январе 2013 года **розничные сети** формировали в среднем по области 34,9 процента общего объема оборота розничной торговли (в январе 2012 года – 32,8%). В обороте розничной торговли пищевыми продуктами, включая напитки, и табачными изделиями удельный вес оборота торговых сетей составил 46,5 процента (в январе 2012 года – 40,5%).

В январе 2013 года в структуре оборота розничной торговли удельный вес **пищевых продуктов, включая напитки, и табачных изделий** составил 51,4 процента, **непродовольственных товаров** – 48,6 процента (в январе 2012 года – 52,7% и 47,3% соответственно).

Динамика оборота розничной торговли пищевыми продуктами, включая напитки, и табачными изделиями и непродовольственными товарами приводится в следующей таблице:

	Пищевые продукты, включая напитки, и табачные изделия			Непродовольственные товары		
	млн. рублей	в % к		млн. рублей	в % к	
		соответствующему периоду предыдущего года	предыдущему периоду		соответствующему периоду предыдущего года	предыдущему периоду
2012 год						
Январь	2819,9	106,8	78,7	2534,3	103,3	79,1
Февраль	2869,1	109,1	101,1	2601,6	108,3	102,1
Март	3049,3	110,5	105,4	2795,1	106,3	106,9
I квартал	8738,3	108,6	89,0	7931,0	106,0	89,8
Апрель	3039,1	106,8	99,3	2796,3	103,3	99,6
Май	3282,1	106,7	107,8	3038,1	105,0	108,2
Июнь	3390,6	104,1	102,4	3180,2	106,4	104,4
II квартал	9711,8	106,1	109,4	9014,6	104,7	112,1
I полугодие	18450,1	107,2		16945,6	105,4	
Июль	3525,2	101,1	102,9	3343,8	108,8	104,8
Август	3609,2	103,7	102,4	3447,9	110,5	102,7
Сентябрь	3332,8	103,1	91,8	3205,9	106,3	92,5
III квартал	10467,2	102,8	105,9	9997,6	108,2	109,5
Январь – сентябрь	28917,3	105,7		26943,2	106,4	
Октябрь	3284,8	99,6	97,9	3174,8	107,2	98,3
Ноябрь	3220,4	100,3	97,5	3125,5	108,5	97,8

	Пищевые продукты, включая напитки, и табачные изделия			Непродовольственные товары		
	млн. рублей	в % к		млн. рублей	в % к	
		соответствующему периоду предыдущего года	предыдущему периоду		соответствующему периоду предыдущего года	предыдущему периоду
Декабрь	3904,1	101,7	120,0	3742,1	110,8	119,3
<i>IV квартал</i>	<i>10409,3</i>	<i>100,9</i>	<i>97,7</i>	<i>10042,4</i>	<i>108,6</i>	<i>98,5</i>
<i>Год</i>	<i>39326,6</i>	<i>104,4</i>		<i>36985,6</i>	<i>107,0</i>	
2013 год						
Январь	3028,0	98,4	76,0	2867,0	106,3	76,2

Объем и структуру продажи алкогольных напитков и пива населению характеризуют следующие данные:

	Январь 2013		
	тыс. дкл	в % к	
		соответствующему периоду предыдущего года	итогу, в абсолютном алкоголе
Алкогольные напитки и пиво			
в абсолютном алкоголе:	34,1	75,2	100,0
в натуральном выражении:			
водка и ликероводочные изделия	49,8	72,8	59,8
винодельческая продукция (без шампанских и игристых вин)	40,0	77,2	16,4
коньяки	3,3	91,8	4,1
шампанские и игристые вина	9,6	95,4	3,1
напитки слабоалкогольные	8,1	51,8	1,3
Пиво (включая напитки, изготовленные на его основе)	134,2	78,7	15,3

Изменение товарных запасов в организациях розничной торговли характеризуется следующими данными:

(на конец месяца)

	Товарные запасы, млн. рублей	Уровень запасов, дней торговли
2012 год		
Январь	3067,6	28
Февраль	3445,3	30

	Товарные запасы, млн. рублей	Уровень запасов, дней торговли
Март	3182,7	27
Апрель	3179,7	27
Май	3165,3	26
Июнь	3259,2	25
Июль	3188,7	24
Август	3332,7	25
Сентябрь	3317,7	26
Октябрь	3294,4	27
Ноябрь	3622,9	29
Декабрь	3779,3	26
2013 год		
Январь	3571,1	30

РЕСТОРАНЫ, КАФЕ И БАРЫ

Оборот общественного питания¹⁾ в январе 2013 года составил 298,1 млн. рублей, или 127,7 процента (в сопоставимых ценах) к соответствующему периоду предыдущего года.

Динамика оборота общественного питания представлена следующей таблицей:

	Млн. рублей	В % к	
		соответствующему периоду предыдущего года	предыдущему периоду
2012 год			
Январь	212,6	98,3	84,1
Февраль	220,3	106,5	104,3
Март	227,6	102,7	102,3
I квартал	660,5	102,4	90,8
Апрель	237,4	101,0	101,3
Май	308,4	129,3	129,8
Июнь	303,8	120,3	98,1
II квартал	849,6	117,0	124,1
I полугодие	1510,1	110,2	
Июль	310,7	123,4	104,3
Август	314,3	124,2	100,8
Сентябрь	317,3	121,5	95,2

¹⁾ Оборот ресторанов, баров, кафе, столовых при предприятиях и учреждениях, а также организаций, осуществляющих поставку продукции общественного питания.

	Млн. рублей	В % к	
		соответствующему периоду предыдущего года	предыдущему периоду
III квартал	942,3	123,0	110,2
Январь – сентябрь	2452,4	114,8	
Октябрь	325,8	121,8	104,1
Ноябрь	315,7	129,4	95,7
Декабрь	354,0	129,4	112,1
IV квартал	995,5	126,8	102,1
Год	3447,9	118,0	
2013 год			
Январь	298,1	127,7	83,0

РЫНОК ПЛАТНЫХ УСЛУГ НАСЕЛЕНИЮ

В январе 2013 года, по предварительным данным, населению области было оказано платных услуг на 1581,1 млн. рублей.

Динамика объема платных услуг населению приведена ниже:

	Млн. рублей	В % к	
		соответствующему периоду предыдущего года	предыдущему периоду
2012 год			
Январь	1374,6	103,8	100,0
Февраль	1381,3	103,2	100,1
Март	1437,7	105,2	103,6
I квартал	4193,6	100,9	
Апрель	1447,6	103,0	100,4
Май	1486,8	102,8	100,6
Июнь	1561,2	104,4	104,6
I полугодие	8689,2	102,3	
Июль	1633,2	106,7	104,9
Август	1688,8	101,6	102,2
Сентябрь	1718,5	100,4	101,7
Январь-сентябрь	13729,7	101,4	
Октябрь	1723,0	100,6	100,3
Ноябрь	1692,2	104,8	100,0
Декабрь ¹⁾	1684,2	104,3	98,7
Год¹⁾	18829,1	101,4	
2013 год			
Январь	1581,1	104,2	93,3

¹⁾ Данные изменены за счет уточнения респондентами предварительных данных за декабрь 2012 года в отчете за январь 2013 года.

Структура объема платных услуг населению по видам приведена ниже:

	Январь 2013			
	млн. рублей	в % к		
		январю 2012	декабрю 2012	итогу
Платные услуги	1581,1	104,2	93,3	100,0
в том числе:				
бытовые	187,3	109,8	80,2	11,9
транспортные	335,2	118,1	90,1	21,2
связи	265,4	100,2	100,9	16,8
жилищные	86,0	91,6	98,9	5,4
коммунальные	364,9	91,3	99,9	23,1
учреждений культуры	46,0	101,3	90,8	2,9
туристские	18,4	161,4	98,8	1,2
услуги гостиниц и аналогичных средств размещения	32,6	111,2	90,8	2,1
физкультуры и спорта	7,2	110,9	90,9	0,5
медицинские	87,0	105,1	91,8	5,5
санаторно-оздоровительные	13,3	161,1	100,2	0,8
ветеринарные	3,0	92,0	99,3	0,2
правового характера	9,8	100,8	99,4	0,6
образования	102,5	99,6	90,3	6,4
социальные услуги, предоставленные гражданам пожилого возраста и инвалидам	12,6	... ¹⁾	... ¹⁾	0,8
прочие	9,9	... ¹⁾	... ¹⁾	0,6

¹⁾ Не рассчитывается индекс цен.

В январе 2013 года в структуре объема бытовых услуг преобладали услуги: по техобслуживанию и ремонту транспортных средств, машин и оборудования, ритуальные услуги и услуги парикмахерских.

Структура объема бытовых услуг населению по видам приведена ниже:

	Январь 2013			
	млн. рублей	в % к		
		январю 2012	декабрю 2012	итогу
Бытовые услуги	187,3	109,8	80,2	100,0
в том числе:				
ремонт, окраска и пошив обуви	8,7	89,5	96,4	4,6

	Январь 2013			
	млн. рублей	в % к		
		январю 2012	декабрю 2012	итогу
ремонт и пошив швейных, меховых и кожаных изделий, головных уборов и изделий текстильной галантереи, ремонт, пошив и вязание трикотажных изделий	10,1	99,9	85,8	5,4
ремонт и техническое обслуживание бытовой радиоэлектронной аппаратуры, бытовых машин и приборов, ремонт и изготовление металлоизделий	7,3	97,8	96,0	3,9
ремонт и изготовление мебели	3,3	... ¹⁾	... ¹⁾	1,8
химическая чистка и крашение	0,9	100,2	93,8	0,5
услуги прачечных	0,5	109,9	90,4	0,3
ремонт и строительство жилья и других построек	11,6	110,1	61,5	6,2
техническое обслуживание и ремонт транспортных средств, машин и оборудования	66,5	120,4	76,9	35,5
услуги фотоателье, фото- и кино- лабораторий	3,3	99,1	94,4	1,8
услуги бань и душевых	10,3	95,8	100,2	5,5
услуги парикмахерских	28,5	113,4	69,4	15,2
услуги организаций по прокату	0,4	... ¹⁾	... ¹⁾	0,2
ритуальные услуги	34,7	108,2	90,3	18,5
прочие	1,2	... ¹⁾	... ¹⁾	0,6

¹⁾ Не рассчитывается индекс цен.

ОПТОВАЯ ТОРГОВЛЯ

В январе 2013 года оборот оптовой торговли составил 3757,6 млн. рублей, или 107,5 процента к соответствующему месяцу предыдущего года.

Оборот оптовой торговли характеризуется следующими данными:

	Оборот оптовой торговли			В том числе оборот оптовой торговли организаций оптовой торговли		
	млн. рублей	в % к		млн. рублей	в % к	
		соответствующему периоду предыдущего года	предыдущему периоду		соответствующему периоду предыдущего года	предыдущему периоду
2012 год						
Январь	3448,7	122,0	60,6	2534,4	113,3	62,6
Февраль	3764,3	107,0	106,4	2873,7	101,2	105,0
Март	5206,0	125,6	138,7	4214,7	134,2	157,6
I квартал	12419,0	115,6		9622,8	114,2	
Апрель	4903,8	108,2	95,0	3698,9	101,5	88,5
Май	4976,5	101,1	102,7	4011,5	105,8	109,8
Июнь	6607,5	134,2	132,4	5538,9	145,8	137,7
I полугодие	28906,8	115,1		22872,1	114,8	
Июль	5247,2	105,8	80,4	4304,4	114,7	78,7
Август	5245,4	98,8	99,2	4313,7	103,9	99,4
Сентябрь	5386,7	102,7	101,0	4411,0	113,0	100,5
Январь-сентябрь	44786,1	110,2		35901,2	113,1	
Октябрь	5372,9	106,4	99,9	4462,0	120,2	101,3
Ноябрь	5683,1	116,6	107,2	4621,2	131,7	104,9
Декабрь ¹⁾	5497,4	95,7	97,8	4432,1	107,4	97,0
Год	61339,5	108,7		49416,5	114,4	
2013 год						
Январь	3757,6	107,5	67,9	2534,4	117,0	67,4

¹⁾ Данные изменены за счет уточнения респондентами предварительных данных за декабрь 2012 года в отчете за январь 2013 года.

В январе 2013 года оборот оптовой торговли на 67,4 процента формировался организациями оптовой торговли, оборот которых составил 2534,4 млн. рублей, или 117 процентов к январю 2012 года.

Продажа отдельных видов продукции (товаров) организациями оптовой торговли (без субъектов малого предпринимательства и организаций со средней численностью работников до 15 человек, не являющихся субъектами малого предпринимательства) характеризуется следующими данными:

(на конец месяца)

	Январь 2013	
	тонн	в % к декабрю 2012
Услуги по оптовой торговле мясом, включая мясо птицы и дичи	367,8	75,1
Изделия колбасные	286,1	93,2
Рыба и продукты рыбные переработанные (без рыбных консервов)	301,7	63,4
Услуги по оптовой торговле одеждой, кроме нательного белья, тыс. рублей	6672,6	82,2

Запасы отдельных видов продукции (товаров) в организациях оптовой торговли (без субъектов малого предпринимательства и организаций со средней численностью работников до 15 человек, не являющихся субъектами малого предпринимательства) приведены ниже:

(на конец месяца)

	Январь 2013	
	тонн	в % к декабрю 2012
Услуги по оптовой торговле мясом, включая мясо птицы и дичи	158,1	77,8
Изделия колбасные	91,2	106,8
Рыба и продукты рыбные переработанные (без рыбных консервов)	273,6	92,8
Услуги по оптовой торговле одеждой, кроме нательного белья, тыс. рублей	13508,4	90,4

Запасы угля и топочного мазута в организациях области по состоянию на 1 февраля 2013 года характеризуются следующими данными:

	Уголь			Топочный мазут		
	тонн	в % к		тонн	в % к	
		1 января 2013	1 февраля 2012		1 января 2013	1 февраля 2012
Общие запасы топлива	31942	73,7	62,6	12031	97,5	56,6
в том числе:						
в оптовых организациях	28	100,0	6,0	-	-	-
у потребителей	31914	73,7	63,1	12031	97,5	56,6
в том числе по потребителям с основным видом деятельности:						

	Уголь			Топочный мазут		
	тонн	в % к		тонн	в % к	
		1 января 2013	1 февраля 2012		1 января 2013	1 февраля 2012
обрабатывающие производства	2932	70,5	68,7	-	-	х
производство и распределение электроэнергии, газа и воды	17523	114,6	52,3	10830	124,3	57,7
сельское хозяйство, охота и лесное хозяйство	4	х	57,1	-	-	-
транспорт и связь	1446	92,9	100,4	871	91,2	100,0
строительство	395	3,7	77,5	-	х	-
прочие потребители	9614	82,1	88,9	330	67,2	в 2,0 р.
из строки «у потребителей – всего» жилищно-коммунальное хозяйство	3750	116,9	90,4	1775	97,0	94,4

В объеме запасов угля и топочного мазута, сосредоточенных у потребителей на 1 февраля 2013 года, доля жилищно-коммунального хозяйства составила соответственно 11,8 и 14,8 процента.

Продажа алкогольной продукции

По состоянию на 1 февраля 2013 года 8 организаций области (без микропредприятий) имели лицензию на закупку, хранение и поставки алкогольной и спиртосодержащей пищевой продукции, из них 7 организаций, основным видом деятельности которых является оптовая торговля.

Продажа отдельных видов алкогольной продукции организациями оптовой торговли (без микропредприятий)¹⁾:

	Январь 2013, тыс.дкл
Спиртные напитки	20,5
из них:	
водка	14,8
ликероводочные изделия	1,3
Винодельческая продукция	25,7
из нее:	
вино	10,5
вина игристые и шампанские	1,9
напитки винные	8,4
Пиво, кроме коктейлей пивных и напитка солодового	21,2

¹⁾ По организациям, имеющим лицензию на закупку, хранение и поставки алкогольной и спиртосодержащей пищевой продукции.

ИНВЕСТИЦИИ

ФИНАНСОВЫЕ ВЛОЖЕНИЯ ОРГАНИЗАЦИЙ

(по крупным и средним организациям, без организаций железнодорожного транспорта)

Общий объем финансовых вложений организаций в январе-декабре 2012 года составил 2739,1 млн. рублей. Долгосрочные финансовые вложения составили 380,3 млн. рублей (13,9% от общего объема), краткосрочные – 2358,8 млн. рублей (86,1%).

Структура финансовых вложений организаций представлена в таблице:

	Январь-декабрь 2012		Накоплено на конец декабря 2012	
	млн. рублей	в % к итогу	млн. рублей	в % к итогу
Общий объем финансовых вложений	2739,1	100	2585,6	100
в том числе:				
долгосрочные финансовые вложения организаций	380,3	13,9	1345,2	52,0
в том числе:				
в паи и акции других организаций	255,7	9,3	963,8	37,3
из них:				
дочерние и зависимые ¹⁾	454,5	17,6
в облигации и другие долговые обязательства ¹⁾
предоставленные займы	78,6	2,9	283,1	10,9
прочие долгосрочные финансовые вложения ¹⁾	53,9	2,1
краткосрочные финансовые вложения организаций	2358,8	86,1	1240,4	48,0
в том числе:				
в паи и акции других организаций ¹⁾	0,9	0,03
в облигации и другие долговые обязательства ¹⁾
предоставленные займы	203,4	7,4	525,5	20,3
прочие краткосрочные финансовые вложения	2155,2	78,7	713,9	27,6

¹⁾ Знак (...) означает, что данные не публикуются в целях обеспечения конфиденциальности первичных статистических данных, полученных от организаций, в соответствии с Федеральным законом от 29.11.2007 № 282-ФЗ «Об официальном статистическом учете и системе государственной статистики в Российской Федерации» (ст.4 п.5; ст.9 п.1).

Финансовые вложения организаций по видам экономической деятельности приведены в таблице:

(млн. рублей)

	Январь-декабрь 2012			Накоплено на конец декабря 2012		
	всего	в том числе		всего	в том числе	
		долго- срочные	кратко- срочные		долго- срочные	кратко- срочные
Всего	2739,1	380,3	2358,8	2585,6	1345,2	1240,4
из него по видам экономической деятельности:						
Сельское хозяйство, охота и лесное хозяй- ство	968,6	163,3	805,3	459,3	379,8	79,5
Обрабатывающие производства	1591,3	157,8	1433,5	1784,1	822,3	961,8
из них:						
производство пище- вых продуктов, включая напитки, и табака	49,7	10,2	39,5	269,9	184,2	85,7
производство про- чих неметалличе- ских минеральных продуктов ¹⁾	-	267,9
производство машин и оборудования (без производства ору- жия и боеприпасов)	291,7	146,8	144,9	510,9	314,2	196,7
производство элек- трооборудования, электронного и оп- тического оборудо- вания ¹⁾	1249,1	...	1249,1	617,6	26,9	590,7
Производство и рас- пределение электро- энергии, газа и воды ¹⁾	31,0	31,0	-
Оптовая и розничная торговля; ремонт ав- тотранспортных средств, мотоциклов, бытовых изделий и предметов личного пользования ¹⁾	82,3	176,0	23,0	153,0
из них:						

	Январь-декабрь 2012			Накоплено на конец декабря 2012		
	всего	в том числе		всего	в том числе	
		долго- срочные	кратко- срочные		долго- срочные	кратко- срочные
оптовая торговля, включая торговлю через агентов, кроме торговли автотранспортными средствами и мотоциклами ¹⁾	...	-	...	61,0
розничная торговля, кроме торговли автотранспортными средствами и мотоциклами; ремонт бытовых изделий и предметов личного пользования	78,3	-	78,3	110,7	3,4	107,3
Транспорт и связь ¹⁾	94,6	120,7	80,5	40,2

¹⁾ Знак (...) означает, что данные не публикуются в целях обеспечения конфиденциальности первичных статистических данных, полученных от организаций, в соответствии с Федеральным законом от 29.11.2007 № 282-ФЗ «Об официальном статистическом учете и системе государственной статистики в Российской Федерации» (ст.4 п.5; ст.9 п.1).

Среди источников финансирования основную долю долгосрочных (99,3%) и краткосрочных (96,9%) финансовых вложений в январе-декабре 2012 года составили собственные средства организаций.

ИНВЕСТИЦИИ В ОСНОВНОЙ КАПИТАЛ

В январе 2013 года, по оценке, крупными организациями использовано 115,4 млн. рублей инвестиций в основной капитал, или 77,4 процента к январю 2012 года.

ИНВЕСТИЦИИ В НЕФИНАНСОВЫЕ АКТИВЫ

Инвестиции в нефинансовые активы по крупным и средним организациям за январь-декабрь 2012 года представлены в следующей таблице:

	Млн. рублей
Инвестиции в нефинансовые активы¹⁾	17588,3
в том числе:	
инвестиции в основной капитал	17254,1
инвестиции в нематериальные активы	2,8
инвестиции в другие нефинансовые активы	98,3
затраты на научно-исследовательские, опытно-конструкторские и технологические работы	233,1

¹⁾ Без инвестиций в материальные оборотные средства.

За январь - декабрь 2012 года использовано 33622,1 млн. рублей инвестиций в основной капитал,¹⁾ или 128,2 процента к уровню соответствующего периода 2011 года.

Инвестиции в основной капитал по видам основных фондов по крупным и средним организациям представлены следующими данными:

	2012	
	млн. рублей	в % к итогу
Инвестиции в основной капитал	17254,1	100
в том числе:		
жилища	1033,3	6,0
здания (кроме жилых) и сооружения	5022,3	29,1
машины, оборудование, транспортные средства, производственный и хозяйственный инвентарь	10563,1	61,2
прочие	635,4	3,7

Инвестиции в основной капитал по источникам финансирования по крупным и средним организациям приведены в следующей таблице:

	2012		Справочно
	млн. рублей	в % к итогу	2011 в % к итогу
Инвестиции в основной капитал	17254,1	100	100
в том числе по источникам финансирования:			
<i>собственные средства</i>	<i>5162,8</i>	<i>29,9</i>	<i>34,7</i>
из них:			
прибыль, остающаяся в распоряжении организации	1991,4	11,5	8,5
амортизация	2469,9	14,3	22,8
<i>привлеченные средства</i>	<i>12091,3</i>	<i>70,1</i>	<i>65,3</i>
в том числе:			
кредиты банков	2409,9	14,0	10,6
заемные средства других организаций	110,9	0,6	1,3
бюджетные средства	3199,5	18,5	20,5
из них:			
из федерального бюджета	1417,4	8,2	9,1
из бюджетов субъектов Российской Федерации	1616,5	9,4	10,5

¹⁾ Включая инвестиции в основной капитал крупных и средних организаций, субъектов малого предпринимательства, индивидуальных застройщиков, объем неформальной деятельности.

	2012		Справочно
	млн. рублей	в % к итогу	2011 в % к итогу
средства внебюджетных фондов	30,6	0,2	0,2
прочие	6340,4	36,8	32,8
из них:			
средства вышестоящей организации	4452,2	25,8	21,9
средства, полученные от долевого участия на строительство (организаций и населения)	923,7	5,4	7,3

Объем инвестиций в основной капитал, вложенных в экономику области крупными и средними организациями, **по видам экономической деятельности** представлен следующими данными:

	2012		Справочно
	млн. рублей	в % к итогу	2011 в % к итогу
Всего	17254,1	100	100
в том числе по видам деятельности:			
сельское хозяйство, охота и лесное хозяйство	2369,5	13,7	11,1
добыча полезных ископаемых	118,0	0,7	0,3
обрабатывающие производства	1863,0	10,8	13,2
из них:			
производство пищевых продуктов, включая напитки, и табака	542,5	3,1	6,4
целлюлозно-бумажное производство; издательская и полиграфическая деятельность	113,0	0,7	...
производство прочих неметаллических минеральных продуктов	66,3	0,4	0,5
металлургическое производство и производство готовых металлических изделий	79,3	0,5	0,3
производство электрооборудования, электронного и оптического оборудования	523,5	3,0	2,4
прочие производства	205,4	1,2	0,2
производство и распределение электроэнергии, газа и воды	1566,7	9,1	9,1
строительство	204,6	1,2	4,4

	2012		Справочно
	млн. рублей	в % к итогу	2011 в % к итогу
оптовая и розничная торговля; ремонт автотранспортных средств, мотоциклов, бытовых изделий и предметов личного пользования	1132,4	6,6	6,9
гостиницы и рестораны	204,9	1,2	0,2
транспорт и связь	5248,7	30,4	29,8
финансовая деятельность	533,7	3,1	1,5
операции с недвижимым имуществом, аренда и предоставление услуг	1108,4	6,4	8,4
государственное управление и обеспечение военной безопасности; обязательное социальное обеспечение	724,2	4,2	4,7
образование	490,6	2,8	0,7
здравоохранение и предоставление социальных услуг	1230,0	7,1	4,5
предоставление прочих коммунальных, социальных и персональных услуг	459,4	2,7	5,2

ИНОСТРАННЫЕ ИНВЕСТИЦИИ

Общий объем иностранных инвестиций, поступивших в нефинансовый сектор экономики области в январе-декабре 2012 года по типам, характеризуется следующей таблицей:

	Тысяч долларов США	В % к	
		соответствующему периоду предыдущего года	итогу
Инвестиции	78790,8	101,4	100,0
в том числе:			
прямые	68626,3	90,1	87,1
портфельные	-	-	-
прочие	10164,5	в 6,9 р.	12,9

Движение иностранных инвестиций в экономике области в январе-декабре 2012 года представлено следующими данными:

(тысяч долларов США)

	Накоплено на начало января 2012	Поступило	Погашено	Переоценка, прочие изменения активов и обязательств	Накоплено на конец декабря 2012
Всего	164956,8	78790,8	84189,4	-1168,4	158389,8

	Накоплено на начало января 2012	Поступило	Погашено	Переоценка, прочие изменения активов и обязательств	Накоплено на конец декабря 2012
из него:					
сельское хозяй- ство, охота и лесное хозяйство	16814,2	18418,5	5819,5	-	29413,2
обрабатываю- щие производ- ства	75695,1	19650,5	4393,5	-1166,9	89785,2
оптовая и роз- ничная торговля; ремонт авто- транспортных средств, мото- циклов, бытовых изделий и пред- метов личного пользования	61262,2	24199,0	72689,6	-	12771,6
транспорт и связь	4449,1	15986,9	904,8	-2,5	19528,7
операции с не- движимым иму- ществом, аренда и предоставле- ние услуг	4903,4	326,6	81,5	-	5148,5

Поступление иностранных инвестиций по видам экономической деятельности характеризуется следующими данными:

	Поступило всего, тысяч долларов США	в том числе			В % к итогу
		прямые	порт- фельные	прочие	
Всего	78790,8	68626,3	-	10164,5	100,0
из него:					
сельское хозяйство, охота и лесное хозяй- ство	18418,5	9725,6	-	8692,9	23,4
обрабатывающие производства	19650,5	19650,5	-	-	24,9

	Поступило всего, тысяч долларов США	в том числе			В % к итогу
		прямые	порт- фельные	прочие	
оптовая и розничная торговля; ремонт автотранспортных средств, мотоциклов, бытовых изделий и предметов личного пользования	24199,0	23363,7	-	835,3	30,7
транспорт и связь	15986,9	15350,6	-	636,3	20,3
операции с недвижимым имуществом, аренда и предоставление услуг	326,6	326,6	-	-	0,4

Иностранные вложения от прямых инвесторов в январе-декабре 2012 года направлялись в основном в организации, осуществляющие деятельность в оптовой и розничной торговле; ремонте автотранспортных средств, мотоциклов, бытовых изделий и предметов личного пользования, обрабатывающих производствах, транспорте и связи. Общая величина прямых инвестиций в указанные виды деятельности составила 58,4 млн. долларов США или 85 процентов всех прямых вложений.

В январе-декабре 2012 года в экономику области поступили иностранные инвестиции из 14 стран – Беларуси, Виргинских островов (Британских), Германии, Дании, Кипра, Латвии, Литвы, Норвегии, Сейшел, Словакии, США, Украины, Швеции, Эстонии.

	Поступило всего, ты- сяч долла- ров США	В том числе		
		прямые	портфельные	прочие
Всего	78790,8	68626,3	-	10164,5
в том числе:				
Беларусь	924,6	924,6	-	-
Виргинские острова (Британские) ¹⁾	-	-
Германия ¹⁾	-	-
Дания ¹⁾	-	...
Кипр	18061,9	18023,8	-	38,1
Латвия	21421,4	20431,3	-	990,1
Литва ¹⁾	-	-
Норвегия ¹⁾	-	-
Сейшелы ¹⁾	-	-

	Поступило всего, ты- сяч долла- ров США	В том числе		
		прямые	портфельные	прочие
Словакия ¹⁾	...	-	-	...
США ¹⁾	-	-
Украина ¹⁾	-	-
Швеция ¹⁾	-	-
Эстония	624,2	201,0	-	423,2

¹⁾ Знак (...) означает, что данные не публикуются в целях обеспечения конфиденциальности первичных статистических данных, полученных от организаций, в соответствии с Федеральным законом от 29.11.2007 № 282-ФЗ «Об официальном статистическом учете и системе государственной статистики в Российской Федерации» (ст.4 п.5; ст.9 п.1).

Использование средств, поступивших в январе-декабре 2012 года из-за рубежа в форме иностранных инвестиций, характеризуется следующими данными:

	Тысяч долларов США	В % к общему объему использован- ных иностранных инвестиций
Использовано ¹⁾	78734,0	100,0
в том числе:		
инвестиции в основной капитал ²⁾	18627,9	23,7
инвестиции в нематериальные активы	1030,7	1,3
предоставление займов	545,8	0,7
погашение кредитов банков и займов	574,7	0,7
выплата процентов по полученным кредитам банков и займам	16,7	0,0
оплата сырья, материалов, комплектующих изделий	23872,7	30,3
налоги, сборы и иные обязательные платежи	337,8	0,4
расходы на командировки и деловые поездки, представительские расходы	273,2	0,3
плата за аренду	787,1	1,0
оплата работ и услуг сторонним организациям	9645,3	12,3
подготовка (обучение) и переподготовка кадров	0,9	0,0
на уменьшение убытка	36,7	0,1
прочее	22984,5	29,2

¹⁾ С учетом неиспользованных ранее средств.

²⁾ Включая инвестиции, осуществленные инвестором, не являющимся заказчиком.

ЦЕНЫ

Индексы цен и тарифов:

(на конец периода, в процентах)

	К предыдущему месяцу		Январь 2013 к январю 2012	Справочно январь 2012 к декабрю 201
	декабрь 2012	январь 2013		
Индекс потребительских цен	100,7	101,2	108,2	100,4
Индекс цен производителей промышленных товаров	99,5	100,04	103,7	99,9
Индекс цен производителей сельскохозяйственной продукции	99,8	98,8	103,7	100,9
Сводный индекс цен строительной продукции	99,8	99,7	101,5	99,7
Индекс тарифов на грузовые перевозки	99,7	99,7	107,4	100,4
Индекс тарифов на услуги связи для юридических лиц	100,0	101,6	104,3	100,0

Индексы цен и тарифов в январе 2012 и 2013 годов

(на конец периода, в % к декабрю предыдущего года)



ПОТРЕБИТЕЛЬСКИЕ ЦЕНЫ

В январе 2013 года индекс потребительских цен составил 101,2 процента, в том числе на продовольственные товары – 102,0, непродовольственные товары – 100,6, услуги – 100,7 процента.

Индексы потребительских цен и тарифов на товары и услуги:

(на конец периода, в процентах)

	Всего		В том числе на					
	к предыдущему периоду	к декабрю предыдущего года	продовольственные товары		непродовольственные товары		услуги	
			к предыдущему периоду	к декабрю предыдущего года	к предыдущему периоду	к декабрю предыдущего года	к предыдущему периоду	к декабрю предыдущего года
2012 год								
Январь	100,4	100,4	100,3	100,3	100,8	100,8	99,9	99,9
Февраль	100,5	100,9	100,6	100,9	100,5	101,3	100,3	100,2
Март	100,6	101,5	100,9	101,8	100,5	101,8	100,3	100,5
I квартал	101,5	101,5	101,8	101,8	101,8	101,8	100,5	100,5
Апрель	100,4	102,0	100,4	102,2	100,5	102,3	100,3	100,8
Май	100,3	102,3	100,1	102,3	100,5	102,8	100,3	101,1
Июнь	100,6	102,8	100,9	103,2	100,3	103,1	100,4	101,5
II квартал	101,3	102,8	101,4	103,2	101,3	103,1	101,0	101,5
Июль	101,4	104,3	100,9	104,1	100,4	103,5	104,3	105,9
Август	100,5	104,7	99,97	104,1	100,5	104,0	101,3	107,3
Сентябрь	100,7	105,5	100,8	104,9	100,6	104,6	101,0	108,3
III квартал	102,6	105,5	101,7	104,9	101,4	104,6	106,7	108,3
Октябрь	100,5	106,0	100,6	105,5	100,8	105,5	99,9	108,2
Ноябрь	100,6	106,6	100,6	106,1	100,7	106,2	100,2	108,3
Декабрь	100,7	107,3	101,0	107,2	100,4	106,6	100,5	108,9
IV квартал	101,8	107,3	102,2	107,2	101,9	106,6	100,6	108,9
2013 год								
Январь	101,2	101,2	102,0	102,0	100,6	100,6	100,7	100,7

Базовый индекс потребительских цен (БИПЦ), исключая изменения цен на отдельные товары, подверженные влиянию отдельных факторов, которые носят административный, а также сезонный характер, в январе 2013 года составил 100,7 процента.

Стоимость фиксированного набора потребительских товаров и услуг для межрегиональных сопоставлений покупательной способности населения в январе 2013 года составила 9366,08 рубля и увеличилась по сравнению с предыдущим месяцем на 1,2 процента.

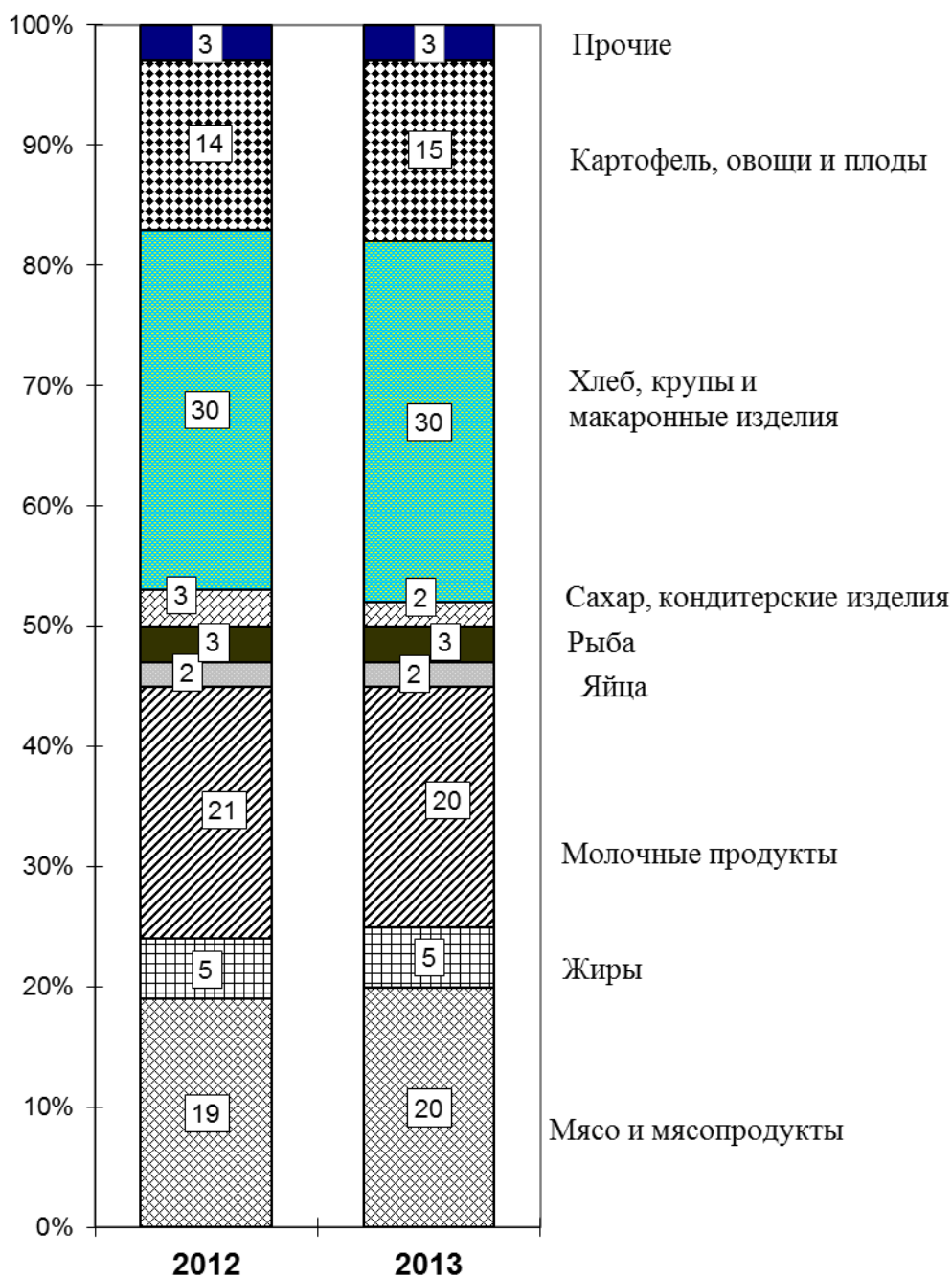
Индексы цен на отдельные группы и виды продовольственных товаров:

(на конец периода, в процентах)

	К предыдущему месяцу		Январь 2013 к январю 2012	<i>Справочно</i> январь 2012 к декабрю 2011
	декабрь 2012	январь 2013		
Продовольственные товары без алкогольных напитков	101,1	101,2	107,6	100,3
Мясо и птица	100,8	99,6	109,6	100,3
Рыба и морепродукты	101,3	101,1	102,8	102,0
Масло сливочное	101,6	100,7	99,95	101,0
Масло подсолнечное	101,3	101,6	115,9	99,2
Молоко и молочная продукция	101,2	100,5	103,4	100,2
Яйца куриные	110,7	99,3	109,6	97,8
Сахар	99,98	100,6	105,1	102,4
Соль поваренная пищевая	101,0	101,2	119,0	103,9
Кондитерские изделия	101,1	100,5	106,7	99,2
Мука	103,5	101,8	126,7	100,2
Хлеб и хлебобулочные изделия	101,4	100,4	111,0	100,8
Крупа и бобовые	100,2	101,5	97,0	100,6
Макаронные изделия	101,4	102,1	106,0	101,6
Флодоовощная продукция, включая картофель	101,9	107,8	111,7	101,8
Алкогольные напитки	100,6	105,5	116,2	100,03
Общественное питание	100,1	101,4	109,8	99,2

Стоимость минимального набора продуктов питания в январе 2013 года по области составила 2763,90 рубля в расчете на месяц и увеличилась по сравнению с предыдущим месяцем на 1,2 процента.

**Структура стоимости минимального набора
продуктов питания
в январе 2012 и 2013 годов
(в %, в расчете на одного человека в месяце)**



Индексы цен на отдельные группы непродовольственных товаров:

(на конец периода, в процентах)

	К предыдущему месяцу		Январь 2013 к январю 2012	Справочно январь 2012 к декабрю 2011
	декабрь 2012	январь 2013		
Ткани	100,6	100,3	109,5	100,5

	К предыдущему месяцу		Январь 2013 к январю 2012	Справочно январь 2012 к декабрю 2011
	декабрь 2012	январь 2013		
Одежда и белье	100,8	100,6	109,0	100,5
Трикотажные изделия	102,3	100,9	111,4	101,1
Обувь	100,6	100,5	106,9	101,0
Моющие и чистящие средства	100,3	100,5	112,7	101,1
Табачные изделия	100,6	101,9	125,0	100,5
Электротовары и другие бы- товые приборы	98,8	99,97	101,7	100,1
Телерадиотовары	99,7	101,0	101,0	100,9
Строительные материалы	100,5	99,99	105,0	100,3
Бензин автомобильный	100,3	100,5	108,8	99,7
Медикаменты	100,4	102,1	108,9	101,6

Индексы цен и тарифов на отдельные группы и виды услуг:

на конец периода, в процентах

	К предыдущему месяцу		Январь 2013 к январю 2012	Справочно январь 2012 к декабрю 2011
	декабрь 2012	январь 2013		
Жилищно-коммунальные услуги	100,0	100,1	110,4	100,01
<i>Жилищные услуги</i>	<i>100,0</i>	<i>100,3</i>	<i>110,6</i>	<i>100,02</i>
содержание и ремонт жилья в государственном и муни- ципальном жилищных фон- дах	100,0	100,0	112,3	100,0
наём жилых помещений в государственном и муници- пальном жилищных фондах	100,0	100,0	148,9	100,0
содержание и ремонт жилья для граждан собственников жилья в результате привати- зации	100,0	100,0	112,0	100,0
услуги по организации и выполнению работ по экс- плуатации домов ЖК, ЖСК, ТСЖ	100,0	100,0	105,2	100,0
вывоз мусора	100,0	100,0	110,9	100,0
аренда однокомнатной квартиры у частных лиц	100,0	100,9	105,2	99,2
аренда двухкомнатной квартиры у частных лиц	100,0	103,4	110,2	101,5

	К предыдущему месяцу		Январь 2013 к январю 2012	Справочно январь 2012 к декабрю 2011
	декабрь 2012	январь 2013		
<i>Коммунальные услуги</i>	100,0	100,03	110,5	100,0
водоснабжение и водоотведение	100,0	100,0	111,3	100,0
отопление	100,0	100,0	111,2	100,0
водоснабжение горячее	100,0	100,0	114,7	100,0
газоснабжение	100,0	100,3	113,5	100,0
электроснабжение	100,0	100,0	106,0	100,0
<i>Услуги гостиниц и прочих мест проживания</i>	100,0	99,6	105,1	100,0
Бытовые услуги	100,3	102,5	109,0	100,7
Услуги пассажирского транспорта	102,9	100,3	111,3	99,5
Услуги связи	100,0	100,2	101,9	99,2
Услуги дошкольного воспитания	100,0	100,0	122,8	100,0
Услуги образования	100,0	100,1	126,4	100,0
Услуги зарубежного туризма	105,3	103,4	102,2	98,4
Санаторно-оздоровительные услуги	100,0	100,0	116,4	94,5
Медицинские услуги	102,5	105,5	116,2	100,7
Услуги физкультуры и спорта	100,0	100,0	102,0	104,1
Услуги страхования	101,8	100,7	102,0	98,4

Стоимость аренды однокомнатной квартиры у частных лиц в январе 2013 года в г.Пскове составила 8785,04 рубля в месяц, двухкомнатной квартиры – 11783,48 рубля.

ЦЕНЫ ПРОИЗВОДИТЕЛЕЙ

Индекс цен производителей промышленных товаров в январе 2013 года составил 100,04 процента, в том числе: в производстве и распределении электроэнергии, газа и воды – 100,6, в добыче полезных ископаемых – 100,2, в обрабатывающих производствах – 99,95 процента.

Индексы цен производителей по отдельным видам экономической деятельности:

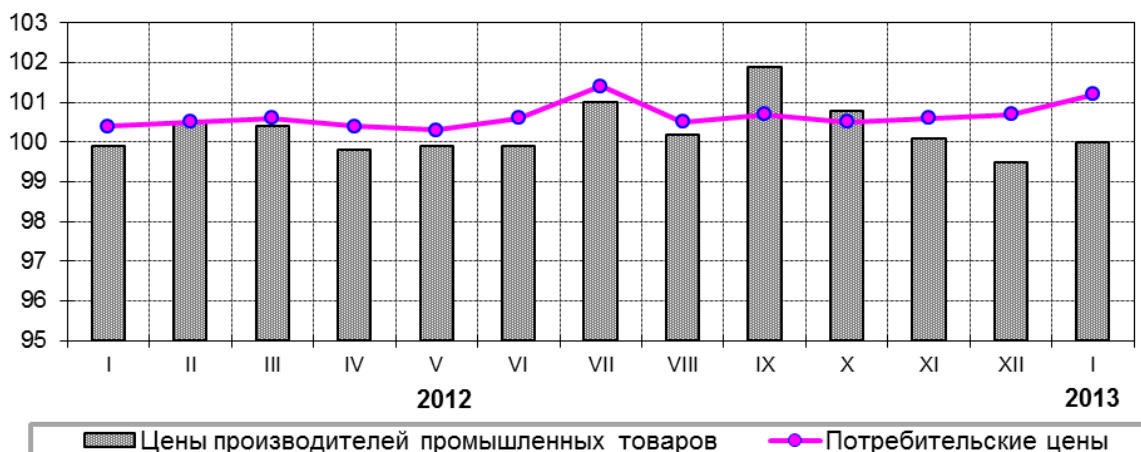
(на конец периода, в процентах)

	К предыдущему месяцу		Январь 2013 к январю 2012	Справочно январь 2012 к декабрю 2011
	декабрь 2012	январь 2013		
Производство промышленных товаров - всего	99,5	100,04	103,7	99,9

	К предыдущему месяцу		Январь 2013 к январю 2012	Справочно январь 2012 к декабрю 2011
	декабрь 2012	январь 2013		
Добыча полезных ископаемых	100,4	100,2	100,0	101,1
Обрабатывающие производства	99,5	99,95	103,5	99,9
в том числе:				
производство пищевых продуктов, включая напитки, и табака	98,0	99,7	104,8	100,0
текстильное и швейное производство	104,1	100,0	109,6	100,0
производство кожи, изделий из кожи и производство обуви	100,0	100,0	108,0	100,0
обработка древесины и производство изделий из дерева	103,9	100,2	102,7	99,3
целлюлозно-бумажное производство; издательская и полиграфическая деятельность	99,9	100,1	100,0	101,9
производство прочих неметаллических минеральных продуктов	100,0	100,5	109,4	100,0
металлургическое производство и производство готовых металлических изделий	100,0	100,0	106,1	98,5
производство машин и оборудования	100,0	100,0	100,9	100,0
производство электрооборудования, электронного и оптического оборудования	99,8	100,0	101,6	100,2
Производство и распределение электроэнергии, газа и воды	99,4	100,6	104,8	99,8

Индексы цен производителей промышленных товаров и потребительских цен

(на конец месяца, в % к предыдущему месяцу)



Индекс цен производителей сельскохозяйственной продукции, реализованной сельскохозяйственными организациями, в январе 2013 года составил 98,8 процента, в том числе в животноводстве – 98,7, в растениеводстве – 100,3 процента.

Индексы цен производителей отдельных групп и видов сельскохозяйственной продукции:

(на конец периода, в процентах)

	Средняя цена в январе 2013 (руб. за тонну, яйца - за тыс. шт.)	К предыдущему месяцу		Январь 2013 к январю 2012	Справочно январь 2012 к декабрю 2011
		декабрь 2012	январь 2013		
Продукция сельского хозяйства – всего	х	99,8	98,8	103,7	100,9
Растениеводство	х	100,9	100,3	113,8	101,4
Зерновые культуры	10282	99,7	100,8	113,4	99,8
Картофель	6785	98,4	100,5	100,8	97,6
Овощи свежие	7069	101,9	100,04	114,5	103,1
Животноводство	х	99,7	98,7	102,9	100,8
Скот крупный рогатый, свиньи и птица сельскохозяйственная (учтенные в живом весе)	69782	99,2	97,8	108,5	99,3
Молоко сырое крупного рогатого скота	13934	100,2	99,9	90,1	102,6
Яйца куриные	2659	103,6	112,0	110,0	100,9

Сводный индекс цен строительной продукции в январе 2013 года составил 99,7 процента.

Индексы цен строительной продукции:

(на конец периода, в процентах)

	К предыдущему месяцу		Январь 2013 к январю 2012	Справочно январь 2012 к декабрю 2011
	декабрь 2012	январь 2013		
Сводный индекс цен строительной продукции	99,8	99,7	101,5	99,7
в том числе:				
индекс цен производителей в строительстве (строительно-монтажные работы)	99,6	98,5	99,1	99,2
индекс цен на машины и оборудование, используемые в строительстве	99,98	101,5	104,7	100,5

	К предыдущему месяцу		Январь 2013 к январю 2012	<i>Справочно</i> январь 2012 к декабрю 2011
	декабрь 2012	январь 2013		
индекс цен на прочие капитальные работы и затраты	99,9	99,2	102,5	98,9

Сводные индексы цен строительной продукции по отдельным видам экономической деятельности:

(на конец периода, в процентах)

	К предыдущему месяцу		Январь 2013 к январю 2012	<i>Справочно</i> январь 2012 к декабрю 2011
	декабрь 2012	январь 2013		
Сельское хозяйство, охота и лесное хозяйство	99,8	99,1	100,6	100,03
Добыча полезных ископаемых	99,7	100,03	101,2	99,9
Обрабатывающие производства	99,97	101,4	104,8	100,1
Производство и распределение электроэнергии, газа и воды	99,8	99,9	101,8	100,04
Строительство	99,7	98,6	99,5	99,2
Транспорт и связь	99,7	100,2	102,6	100,2

Индексы цен приобретения строительными организациями основных видов материалов:

(на конец периода, в процентах)

	К предыдущему месяцу		Январь 2013 к январю 2012	<i>Справочно</i> январь 2012 к декабрю 2011
	декабрь 2012	январь 2013		
Бетон, готовый для заливки (товарный бетон)	100,0	100,0	106,4	100,5
Растворы строительные	100,2	100,0	105,2	100,6
Кирпич керамический неогнеупорный строительный	100,0	100,7	95,5	100,1
Кирпич силикатный	100,0	103,8	117,3	100,0
Щебень	96,8	99,6	107,4	104,5
Пески природные прочие	99,7	99,9	104,9	99,9
Арматура периодического профиля класса АIII	99,7	99,3	101,0	99,9

	К предыдущему месяцу		Январь 2013 к январю 2012	<i>Справочно</i> январь 2012 к декабрю 2011
	декабрь 2012	январь 2013		
Плитки керамические глазу- рованные для внутренней обли- цовки стен	102,8	100,0	104,1	97,4
Цемент	96,7	99,4	99,1	94,4

Соотношение цен приобретения основных видов строительных материалов с ценой на кирпич керамический неогнеупорный строительный:

	Средняя цена в январе 2013, рублей за единицу	Соотношение цен приобретения с ценой на кирпич керамический, %	
		январь 2013	<i>справочно</i> январь 2012
Кирпич керамический неогне- упорный строительный, тыс.усл. кирпичей	8479	100	100
Цемент, тонн	3830	45	41
Бетон, готовый для заливки (товар- ный бетон), м ³	3954	47	41
Растворы строительные, м ³	3287	39	36
Щебень, м ³	682	8	7,5
Пески природные прочие, м ³	156	1,8	1,1

Индекс тарифов на грузовые перевозки автомобильным транспортом в январе 2013 года составил 99,7 процента.

Индексы тарифов на грузовые перевозки автомобильным транспортом по видам сообщения:

(на конец периода, в процентах)

	К предыдущему месяцу		Январь 2013 к январю 2012	<i>Справочно</i> январь 2012 к декабрю 2011
	декабрь 2012	январь 2013		
Автомобильный транспорт	99,7	99,7	107,4	100,4
в том числе по видам сообщения:				
международное	99,5	99,6	107,8	100,4
междугородное	100,0	100,0	100,4	100,0
внутригородское и приго- родное	100,0	100,0	119,5	100,9

Индекс тарифов на услуги связи для юридических лиц в январе 2013 года составил 101,6 процента.

Индексы тарифов на услуги связи для юридических лиц:

(на конец периода, в процентах)

	К предыдущему месяцу		Январь 2013 к январю 2012	Справочно январь 2012 к декабрю 2011
	декабрь 2012	январь 2013		
Услуги связи для юридических лиц	100,0	101,6	104,3	100,0
в том числе:				
услуги национальной почты	100,0	101,8	111,3	100,02
услуги местной телефонной связи	100,0	100,0	104,9	100,0
услуги междугородной телефонной связи	100,0	100,0	100,0	100,0
услуги документальной электросвязи	100,0	100,0	104,0	100,0
услуги проводного радиовещания	100,0	100,0	100,0	100,0
услуги подвижной связи	100,0	102,7	102,4	100,0

ФИНАНСЫ

ГОСУДАРСТВЕННЫЕ ФИНАНСЫ

Исполнение консолидированного бюджета Псковской области (по оперативным данным Государственного финансового управления Псковской области) характеризуется следующими данными:

(млн. рублей)

	Доходы	Расходы	Профицит, дефицит(-)
2012 год			
Январь	1179,4	857,1	322,3
Январь-февраль	3640,0	2774,3	865,7
I квартал	5846,1	5274,0	572,1
Январь-апрель	8376,2	7949,2	427,0
Январь-май	10416,9	10265,0	151,9
I полугодие	13094,4	12803,6	290,8
Январь-июль	15539,9	15497,1	42,8
Январь-август	17415,9	17824,0	- 408,1

	Доходы	Расходы	Профицит, дефицит(-)
Январь-сентябрь	19010,1	20102,3	-1092,2
Январь-октябрь	22088,6	22640,3	-551,7
Январь-ноябрь	23945,6	25121,0	-1175,4
Год	27062,9	30373,6	-3310,7

Дефицит консолидированного бюджета Псковской области в январе-декабре 2012 года сложился в сумме 3310,7 млн. рублей.

Структура консолидированного бюджета Псковской области в январе-декабре 2012 года представлена в таблице:

	Млн. рублей	В % к итогу
Доходы	27062,9	100
из них:		
налог на прибыль организаций	3116,9	11,5
налог на доходы физических лиц	6629,6	24,5
акцизы по подакцизным товарам (продукции), производимым на территории Российской Федерации	2422,4	9,0
налоги на совокупный доход	1160,3	4,3
налоги на имущество	1742,7	6,4
налоги, сборы и регулярные платежи за пользование природными ресурсами	14,5	0,1
доходы от использования имущества, находящегося в государственной и муниципальной собственности	512,5	1,9
платежи при пользовании природными ресурсами	94,6	0,3
безвозмездные поступления	10621,7	39,2
Расходы	30373,6	100
из них на:		
общегосударственные вопросы	1773,2	5,8
национальную безопасность и правоохранительную деятельность	412,0	1,4
национальную экономику	5202,1	17,1
из нее на:		
сельское хозяйство и рыболовство	1550,0	5,1
лесное хозяйство	339,6	1,1
дорожное хозяйство (дорожные фонды)	2009,4	6,6
жилищно-коммунальное хозяйство	2541,0	8,4
социально-культурные мероприятия	20155,6	66,4

НАЛОГОВАЯ СТАТИСТИКА

По оперативным данным Управления Федеральной налоговой службы России по Псковской области поступление налогов, сборов и иных обязательных платежей, администрируемых ФНС России, в консолидированный бюджет РФ в январе-декабре 2012 года составило 14584,8 млн. рублей. Поступления в консолидированный бюджет области составили 12699,1 млн. рублей.

Поступления налогов, сборов и иных обязательных платежей в консолидированный бюджет РФ по видам в январе-декабре 2012 года представлены в таблице:

	В консолидированный бюджет РФ		Из него в консолидированный бюджет Псковской области	
	млн. рублей	удельный вес в общей сумме поступлений, %	млн. рублей	удельный вес в общей сумме поступлений, %
Всего	14584,8	100	12699,1	100
в том числе:				
налог на прибыль организаций	3230,6	22,1	3116,9	24,6
налог на доходы физических лиц	6629,6	45,4	6629,6	52,2
налог на добавленную стоимость на товары (работы, услуги), реализуемые на территории РФ	1350,3	9,3	x	x
акцизы по подакцизным товарам (продукции), производимым на территории РФ	0,6	0,0	0,6	0,0
налоги на имущество	1742,7	11,9	1742,7	13,7
налоги, сборы и регулярные платежи за пользование природными ресурсами	21,9	0,2	14,5	0,1
налоги со специальным налоговым режимом	1160,3	8,0	1160,3	9,1
прочие	448,8	3,1	34,5	0,3

Основную часть налогов, сборов и иных обязательных платежей консолидированного бюджета области в январе-декабре 2012 года обеспечили поступления налога на доходы физических лиц – 52,2 процента, налога на прибыль организаций – 24,6 процента, налогов на имущество – 13,7 процента.

По оперативным данным Управления Федеральной налоговой службы по Псковской области, задолженность по налогам и сборам, учитываемая с момента ее возникновения (без учета задолженности по единому социальному налогу и уплате пеней и налоговых санкций), в консолидированный бюджет РФ составила на 1 января 2013 года 996,1 млн. рублей, из нее по федеральным налогам и сборам – 71,3 процента, региональным – 18,5 процента, местным – 4,0 процента, со специальным налоговым режимом – 6,2 процента.

Структура задолженности по налоговым платежам и сборам (без учета задолженности по единому социальному налогу и уплате пеней и налоговых санкций) в консолидированный бюджет РФ на 1 января 2013 года:

	Задолженность		Из нее			
	млн. рублей	в % к итогу	недоимка		урегулированная зadolженность	
			млн. рублей	в % к итогу	млн. рублей	в % к итогу
Всего	996,1	100	412,7	100	582,2	100
в том числе:						
по федеральным нало- гам и сборам	709,6	71,3	238,4	57,8	471,2	80,9
в том числе:						
налог на прибыль ор- ганизаций	167,6	16,8	92,8	22,5	74,8	12,8
налог на добавленную стоимость на товары (работы, услуги), реал- изуемые на террито- рии Российской Феде- рации и ввозимые из Республики Беларусь	419,9	42,2	102,6	24,9	317,3	54,5
из него налог на до- бавленную стоимость на товары (работы, услуги), реализуемые на территории Рос- сийской Федерации	415,6	41,7	100,8	24,4	314,8	54,1
налоги, сборы и регу- лярные платежи за пользование природ- ными ресурсами	2,9	0,3	0,8	0,2	2,1	0,4
из них налог на добы- чу полезных ископае- мых	0,6	0,1	0,5	0,1	0,1	0,0
остальные федераль- ные налоги и сборы	119,2	12,0	42,2	10,2	77,0	13,2
по региональным налогам и сборам	184,4	18,5	125,0	30,3	58,6	10,1
по местным налогам и сборам	40,1	4,0	25,3	6,1	14,6	2,5

	Задолженность		Из нее			
	млн. рублей	в % к итогу	недоимка		урегулированная задолженность	
			млн. рублей	в % к итогу	млн. рублей	в % к итогу
по налогам со специ- альным налоговым режимом	62,0	6,2	24,0	5,8	37,8	6,5

Задолженность по уплате пеней и налоговых санкций (штрафов) на 1 января 2013 года составила 339,5 млн. рублей.

Структура задолженности по единому социальному налогу (без учета задолженности по уплате пеней и налоговых санкций) на 1 января 2013 года представлена в таблице:

	Задолженность		Из нее			
	млн. рублей	в % к итогу	недоимка		урегулированная задолженность	
			млн. рублей	в % к итогу	млн. рублей	в % к итогу
Всего	38,7	100	9,0	100	29,7	100
в том числе:						
единый социальный налог, зачисляемый в федеральный бюджет	32,9	85,0	7,4	82,2	25,5	85,8
Фонд социального страхования Россий- ской Федерации	1,2	3,1	0,4	4,5	0,8	2,7
Федеральный фонд обя- зательного медицин- ского страхования	0,9	2,3	0,2	2,2	0,7	2,4
территориальные фонда обязательного меди- цинского страхования	3,7	9,6	1,0	11,1	2,7	9,1

Задолженность по уплате пеней и налоговых санкций по единому социальному налогу на 1 января 2013 года составила 22,8 млн. рублей.

Структура задолженности по платежам в государственные внебюджетные фонды (без учета задолженности по уплате пеней и налоговых санкций) на 1 января 2013 года представлена в таблице:

	Задолженность		Из нее			
	млн. рублей	в % к итогу	недоимка		урегулированная задолженность	
			млн. рублей	в % к итогу	млн. рублей	в % к итогу
Всего	25,8	100	2,7	100	23,0	100
в том числе:						

	Задолженность		Из нее			
	млн. рублей	в % к итогу	недоимка		урегулированная задолженность	
			млн. рублей	в % к итогу	млн. рублей	в % к итогу
Пенсионный фонд Российской Федерации	20,3	78,7	2,1	77,8	18,1	78,7
Фонд социального страхования Российской Федерации	2,5	9,7	0,2	7,4	2,3	10,0
Федеральный фонд обязательного медицинского страхования	0,1	0,4	0,0	0,0	0,1	0,4
территориальные фонды обязательного медицинского страхования	2,9	11,2	0,4	14,8	2,5	10,9

Задолженность по уплате пеней и налоговых санкций по платежам в государственные внебюджетные фонды на 1 января 2013 года составила 14,5 млн. рублей.

ДЕНЕЖНО-КРЕДИТНАЯ СИСТЕМА¹⁾

По состоянию на 1 января 2013 года в области действовали три кредитные организации, имеющие право на осуществление банковских операций. В таблице представлены отдельные показатели деятельности кредитных организаций:

(на начало месяца)

	Январь 2013	Справочно январь 2012
Количество действующих кредитных организаций, единиц	3	3
из них имеющих лицензии (разрешения), предоставляющие право на:		
привлечение вкладов населения	3	3
осуществление операций в иностранной валюте	3	3
Число филиалов действующих кредитных организаций на территории Псковской области, единиц	6	6
из них филиалы Сбербанка России	1	1
Зарегистрированный уставный капитал действующих кредитных организаций, млн. рублей	408,70	348,70

¹⁾ По данным Главного управления Центрального банка Российской Федерации по Псковской области. Информация представляется по региональным кредитным организациям и филиалам кредитных организаций, расположенным на территории области (без учета операционных и кредитно-кассовых офисов, расположенных на территории области).

Из трех кредитных организаций, действующих на территории области, все имеют лицензии на осуществление операций в иностранной валюте. Лицензий на операции с драгметаллами и генеральных лицензий ни одна из них не имеет.

Объем кредитов, депозитов и прочих размещенных средств, предоставленных организациям, физическим лицам и кредитным организациям (в рублях и иностранной валюте), составил на 1 января 2013 года 42535,1 млн. рублей, в том числе кредиты и прочие размещенные средства, предоставленные организациям – 32892,1 млн. рублей, кредиты, предоставленные физическим лицам – 9643 млн. рублей.

Задолженность по кредитам, предоставленным физическим лицам Псковской области, на 1 января 2013 года составила 24197,6 млн. рублей, из нее задолженность по жилищным кредитам – 4704,5 млн. рублей, по ипотечным жилищным кредитам – 4142,9 млн. рублей.

Объем просроченной задолженности по кредитам банков составил на 1 января 2013 года 2677,6 млн. рублей, из него 121,5 млн. рублей (4,5%) - просроченная задолженность по предоставленным кредитам и прочим размещенным средствам граждан.

Ставка рефинансирования, установленная Банком России, на 1 января 2013 года составила 8,25 процента годовых.

Объем вкладов (депозитов) физических лиц, привлеченных кредитными организациями Псковской области (с учетом кредитно-кассовых офисов и операционных офисов инорегиональных организаций (филиалов), расположенных на территории области), на 1 января 2013 года представлен в таблице:

	Всего		Из них в Сбербанке РФ	
	млн. рублей	в % к 1 января 2012	млн. рублей	в % к 1 января 2012
Всего	31130,6	140,9	21847,6	144,4
в том числе на счетах:				
рублевых	29282,5	142,7	20620,0	146,4
валютных и в драгоценных металлах	1848,1	117,3	1227,6	116,8

СОЦИАЛЬНАЯ СФЕРА

УРОВЕНЬ ЖИЗНИ НАСЕЛЕНИЯ

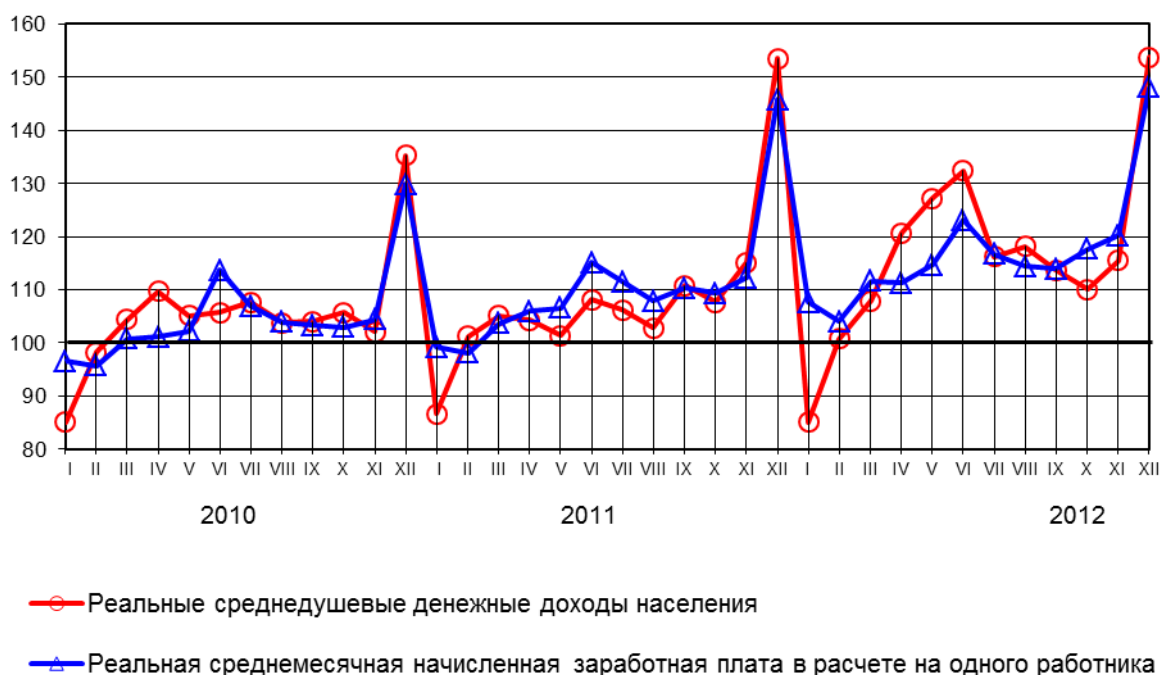
В декабре 2012 года объем денежных доходов населения по предварительным данным сложился в размере 14512,4 млн. рублей и увеличился на 6,8 процента по сравнению с соответствующим периодом 2012 года. Население израсходовало на покупку товаров и оплату услуг 9816,5 млн. рублей, что на 14,7 процента больше, чем в декабре 2012 года.

Основные показатели, характеризующие уровень жизни населения:

	Декабрь 2012	В % к		Справочно	
		декабрю 2011	ноябрю 2012	декабрь 2011 в % к	
				декабрю 2010	ноябрю 2011
Денежные доходы (в среднем на душу населения) ¹⁾ , рублей	21760	107,5	134,1	119,9	133,9
Реальные располагаемые денежные доходы ¹⁾	х	101,6	130,3	110,1	127,8
Среднемесячная начис- ленная заработная плата одного работника:					
номинальная, рублей	23360	109,4	124,1	117,8	130,5
реальная	х	102,0	123,2	111,6	129,9

¹⁾ Данные за 2012г. - предварительные.

Динамика основных показателей реальных доходов населения
(в процентах к среднемесячному значению 2010 года)



ДЕНЕЖНЫЕ ДОХОДЫ

Реальные располагаемые денежные доходы (доходы за вычетом обязательных платежей, скорректированные на индекс потребительских цен), по оценке, в декабре 2012 года по сравнению с соответствующим периодом 2011 года возросли на 1,6 процента.

Динамика реальных располагаемых денежных доходов:

	В % к	
	соответствующему периоду предыдущего года	предыдущему периоду
2011 год		
Январь	99,7	65,7
Февраль	102,4	115,4
Март	98,7	102,7
I квартал	100,3	84,9
Апрель	93,0	101,1
Май	94,3	96,3
Июнь	100,2	106,1
II квартал	95,8	107,0
I полугодие	97,9	-
Июль	95,9	97,7
Август	96,9	97,9
Сентябрь	104,4	107,9
III квартал	99,0	101,5
Январь-сентябрь	98,3	-
Октябрь	99,0	96,0
Ноябрь	110,7	108,2
Декабрь	110,1	127,8
IV квартал	106,7	115,8
Год	100,5	-
2012 год¹⁾		
Январь	96,7	57,7
Февраль	97,9	116,9
Март	101,2	106,1
I квартал	98,7	78,5
Апрель	113,7	113,6
Май	124,6	105,5
Июнь	121,9	103,7
II квартал	120,0	130,1
I полугодие	109,8	-
Июль	107,3	86,0
Август	112,3	102,4
Сентябрь	101,2	97,2
III квартал	106,8	90,3
Январь-сентябрь	108,8	-
Октябрь	102,9	97,6
Ноябрь	99,6	104,8
Декабрь	101,6	130,3
IV квартал	102,3	111,0
Год	106,7	-

¹⁾ Предварительные данные.

В декабре 2012 года **номинальные денежные доходы населения** сложились в сумме 14512,4 млн. рублей и увеличились по сравнению с декабрем 2011 года на 6,8 процента, **денежные расходы населения** – соответственно 12873,5 млн. рублей и на 7,7 процента. Превышение денежных доходов населения над расходами составило 1638,9 млн. рублей.

Средняя номинальная заработная плата и ее дифференциация

Средняя номинальная заработная плата, начисленная за декабрь 2012 года, по оценке, составила 23360,4 рубля и увеличилась по сравнению с предыдущим месяцем на 24,1 процента, а по сравнению с декабрем 2011 года – на 9,4 процента.

Изменение номинальной и реальной среднемесячной заработной платы характеризуется следующими данными:

	Среднемесячная номинальная начисленная заработная плата, рублей	В % к		Реальная заработная плата в % к	
		соответствующему периоду предыдущего года	предыдущему месяцу	соответствующему периоду предыдущего года	предыдущему месяцу
2012 год					
Январь ¹⁾	15885	112,3	72,8	108,3	72,5
Февраль ¹⁾	15429	113,1	95,8	109,2	95,3
Март	16659	112,4	107,1	108,7	106,5
I квартал	16106	113,4		109,5	
Апрель	16673	111,8	100,6	108,2	100,2
Май	17218	114,4	103,3	110,6	103,0
Июнь	18591	113,9	107,9	109,9	107,3
I полугодие	16782	113,3		109,5	
Июль	17880	113,4	96,0	107,8	94,7
Август	17609	111,6	94,8	105,4	94,3
Сентябрь	17662	109,1	100,3	101,9	99,6
Январь-сентябрь	17174	113,2		108,5	
Октябрь	18337	114,5	103,6	107,0	103,1
Ноябрь	18821	113,9	102,6	106,3	102,0
Декабрь	23360	109,4	124,1	102,0	123,2
Январь-декабрь	17922	112,9		107,4	

¹⁾ С учетом корректировки по итогам сплошного обследования субъектов малого предпринимательства за 2010 год.

В январе-декабре 2012 года уровень среднемесячной начисленной заработной платы работников здравоохранения и предоставления социальных услуг составил к среднеобластному уровню 85,5 процента, работников образования – 75,7 процента (в январе - декабре 2011 года – соответственно 79,1% и 74,8%).

Ниже приводятся данные о начисленной средней заработной плате (без выплат социального характера) по чистым видам экономической деятельности в расчете на одного работника:

	Декабрь 2012			Январь-декабрь 2012		
	рублей	в % к		рублей	в % к	
		ноябрю 2012	декабрю 2011		январю-декабрю 2011	среднеобластному уровню среднемесячной заработной платы
Всего по области	23360,4	124,1	109,4	17921,5	112,9	100,0
Сельское хозяйство, охота и лесное хозяйство	14377,0	111,7	113,4	12389,0	116,0	69,1
Рыболовство, рыбноводство	9672,7	100,0	118,8	9256,9	109,7	51,7
Добыча полезных ископаемых	18521,7	98,3	106,0	18541,5	112,8	103,5
из них:						
добыча топливно-энергетических полезных ископаемых	20220,2	102,0	106,8	20747,1	102,7	115,8
добыча полезных ископаемых, кроме топливно-энергетических	17214,7	95,3	104,9	16902,8	121,3	94,3
Обрабатывающие производства	18420,8	104,2	107,6	17052,5	111,3	95,2
из них:						
производство пищевых продуктов, включая напитки и табака	14938,8	103,6	108,5	13986,8	107,3	78,0
текстильное и швейное производство	18439,4	104,4	104,2	15955,9	109,5	89,0
производство кожи, изделий из кожи и производство обуви	15294,6	103,3	98,7	12529,1	107,8	69,9
обработка древесины и производство изделий из дерева	10787,8	99,4	111,8	9547,3	114,0	53,3

	Декабрь 2012			Январь-декабрь 2012		
	рублей	в % к		рублей	в % к	
		ноябрю 2012	декабрю 2011		январю-декабрю 2011	среднеобластному уровню среднемесячной заработной платы
целлюлозно-бумажное производство; издательская и полиграфическая деятельность	17283,5	102,5	120,5	16464,8	122,7	91,9
химическое производство	15134,5	100,0	122,5	13116,4	118,4	73,2
производство резиновых и пластмассовых изделий	15620,4	95,4	95,4	14202,8	106,6	79,3
производство прочих неметаллических минеральных продуктов	16894,1	103,9	101,3	16443,0	107,8	91,8
металлургическое производство и производство готовых металлических изделий	19616,8	96,0	79,3	20803,5	106,8	116,1
производство машин и оборудования	20459,8	102,6	115,4	19051,9	112,6	106,3
производство электрооборудования, электронного и оптического оборудования	21851,4	106,4	116,2	20255,0	113,1	113,0
производство транспортных средств и оборудования	20429,4	107,9	89,8	18141,7	104,7	101,2
прочие производства	24218,1	113,2	108,8	20940,4	119,3	116,8
Производство и распределение электроэнергии, газа и воды	23224,3	121,8	111,7	20082,3	108,8	112,1

	Декабрь 2012			Январь-декабрь 2012		
	рублей	в % к		рублей	в % к	
		ноябрю 2012	декаб- рю 2011		январю- декабрю 2011	среднеоб- ластному уровню среднеме- сячной заработ- ной платы
Строительство	17113,6	103,5	89,6	17366,1	100,5	96,9
Оптовая и розничная торговля; ремонт автотранспортных средств, мотоциклов, бытовых изделий и предметов личного пользования	17320,9	108,0	106,9	15220,9	108,8	84,9
из них:						
торговля автотранспортными средствами и мотоциклами, их техническое обслуживание и ремонт	28357,2	104,2	106,1	27825,1	106,9	155,3
оптовая торговля, включая торговлю через агентов, кроме торговли автотранспортными средствами и мотоциклами	16681,4	110,1	116,7	14000,6	105,8	78,1
розничная торговля, кроме торговли автотранспортными средствами и мотоциклами; ремонт бытовых изделий и предметов личного пользования	15875,4	108,2	104,2	13757,4	110,6	76,8
Гостиницы и рестораны	14471,8	107,7	106,7	11942,8	114,5	66,6
Транспорт и связь	24231,8	114,7	98,9	21784,4	107,8	121,6
в том числе связь	21232,8	118,8	80,2	17513,0	104,6	97,7
Финансовая деятельность	57273,1	170,0	115,4	36187,1	115,5	201,9

	Декабрь 2012			Январь-декабрь 2012		
	рублей	в % к		рублей	в % к	
		ноябрю 2012	декабрю 2011		январю-декабрю 2011	среднеобластному уровню среднемесячной заработной платы
Операции с недвижимым имуществом, аренда и предоставление услуг	18667,1	116,1	110,0	14931,4	109,4	83,3
Государственное управление и обеспечение военной безопасности; социальное страхование	49232,5	143,3	105,1	27911,9	126,2	155,7
Образование	18893,1	137,8	123,1	13568,6	113,1	75,7
Здравоохранение и предоставление социальных услуг	23907,3	150,4	128,4	15321,2	120,5	85,5
Предоставление прочих коммунальных, социальных и персональных услуг	16040,2	127,5	116,3	12443,2	112,6	69,4

Просроченная задолженность по заработной плате (по данным, полученным от организаций, кроме субъектов малого предпринимательства)

Суммарная задолженность по заработной плате по организациям наблюдаемых видов экономической деятельности по состоянию на 1 февраля 2013 года составила 14581 тыс. рублей и по сравнению с 1 января 2013 года увеличилась на 8,3 процента.

Объем просроченной задолженности по заработной плате, сложившийся на 1 февраля 2013 года, составил 1,8 месячных фонда заработной платы работников организаций, имеющих просроченную задолженность по заработной плате работникам.

На 1 февраля 2013 года вся сумма просроченной задолженности по заработной плате работников сложилась из-за отсутствия собственных средств организаций. Из общей суммы просроченной задолженности по заработной плате по состоянию на 1 февраля 2013 года, задолженность за 2012 год составила 13530 тыс. рублей (92,8%).

Динамика просроченной задолженности по заработной плате представлена в таблице:

(на начало месяца)

	Просроченная задолженность по заработной плате		В том числе задолженность				Численность работников, перед которыми имеется просроченная задолженность по заработной плате, человек
			из-за несвоевременного получения денежных средств из бюджетов всех уровней		из-за отсутствия собственных средств		
	тыс. рублей	в % к предыдущему месяцу	тыс. рублей	в % к предыдущему месяцу	тыс. рублей	в % к предыдущему месяцу	
2012							
Январь	17790	104,3	-	-	17790	104,3	1208
Февраль	24869	139,8	-	-	24869	139,8	1492
Март	23995	96,5	-	-	23995	96,5	1102
Апрель	31703	132,1	-	-	31703	132,1	1502
Май	43687	137,8	-	-	43687	137,8	1858
Июнь	23381	53,5	-	-	23381	53,5	1095
Июль	26384	112,8	-	-	26384	112,8	1268
Август	31836	120,7	-	-	31836	120,7	1472
Сентябрь	26589	83,5	-	-	26589	83,5	1335
Октябрь	30333	114,1	-	-	30333	114,1	1545
Ноябрь	25837	85,2	-	-	25837	85,2	1575
Декабрь	31856	123,3	-	-	31856	123,3	1497
2013							
Январь	13469	42,3	-	-	13469	42,3	700
Февраль	14581	108,3	-	-	14581	108,3	791

По состоянию на 1 февраля 2013 года просроченная задолженность по заработной плате работников отмечена в 9 районах области и городе Великие Луки (также как и по состоянию на 1 января 2013 года).

Просроченная задолженность по заработной плате по наблюдаемым видам экономической деятельности на 1 февраля 2013 года представлена в таблице:

	На 1 февраля 2013	
	тыс. рублей	в % к 1 января 2013
Всего	14581	108,3
в том числе:		
сельское хозяйство, охота и лесозаготовки	4220	75,8
обрабатывающие производства	9672	131,1

	На 1 февраля 2013	
	тыс. рублей	в % к 1 января 2013
производство и распределение электроэнер- гии, газа и воды	32	х
строительство	424	97,2
управление недвижимым имуществом	233	в 2,7 р.

Пенсии

По данным отделения Пенсионного фонда РФ по Псковской области по состоянию на 1 января 2013 года средний размер назначенных месячных пенсий составил 8710 рублей и увеличился по сравнению с соответствующей датой 2012 года на 10,5 процента, реальный размер пенсии увеличился на 2,2 процента.

ИСПОЛЬЗОВАНИЕ ДЕНЕЖНЫХ ДОХОДОВ

Динамика денежных доходов и расходов населения:

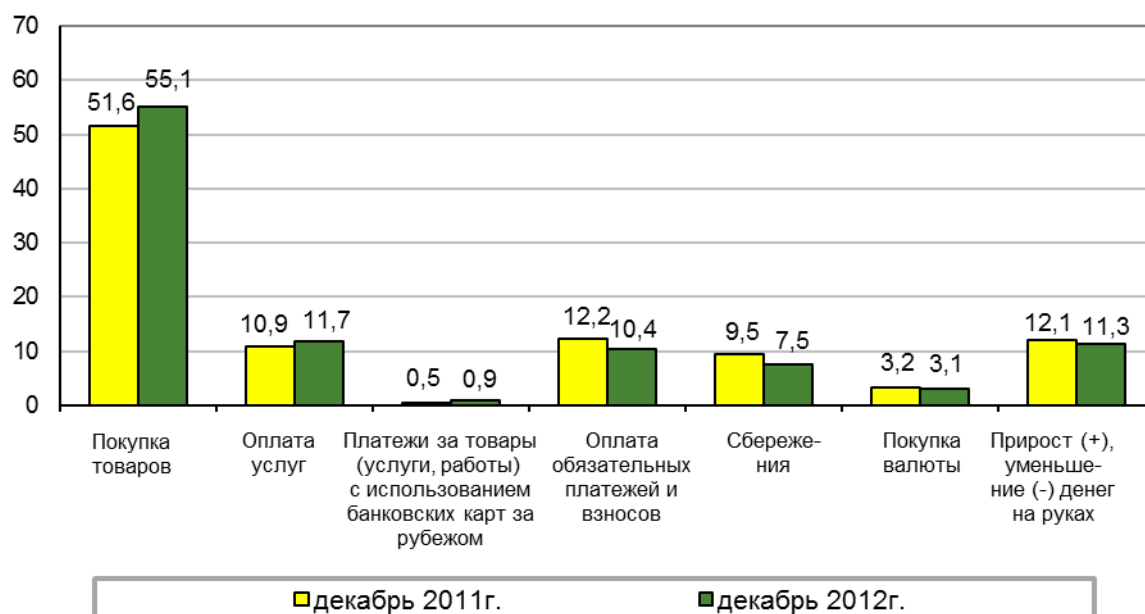
(млн.рублей)

	Денежные доходы населения	Денежные расходы населения	Превышение денежных доходов над расходами (+) или расходов над доходами (-)
2011 год			
Январь	7424,0	8055,6	-631,6
Февраль	8722,4	8223,1	+499,3
Март	9128,6	9030,2	+98,4
I квартал	25275,0	25308,9	-33,9
Апрель	9107,0	8462,0	+645,0
Май	8876,9	9210,4	-333,5
Июнь	9496,7	9405,0	+91,7
II квартал	27480,6	27077,4	+403,2
I полугодие	52755,6	52386,3	+369,3
Июль	9314,0	9448,1	-134,1
Август	8999,5	9367,5	-368,0
Сентябрь	9654,9	9464,1	+190,8
III квартал	27968,4	28279,7	-311,3
Январь-сентябрь	80724,0	80666,0	+58,0
Октябрь	9437,3	9544,3	-107,0
Ноябрь	10146,3	9180,7	+965,6
Декабрь	13588,2	11951,1	+1637,1
IV квартал	33171,8	30676,1	+2495,7
Год	113895,8	111342,1	+2553,7

	Денежные доходы населения	Денежные расходы населения	Превышение денежных доходов над расходами (+) или расходов над доходами (-)
2012 год¹⁾			
Январь	7511,3	8411,0	-899,7
Февраль	8940,8	8653,2	+287,6
Март	9630,6	9377,6	+253,0
I квартал	26082,7	26441,8	-359,1
Апрель	10816,8	10282,9	+533,9
Май	11437,5	11528,6	-91,1
Июнь	11971,3	11605,1	+366,2
II квартал	34225,6	33416,6	+809,0
I полугодие	60308,3	59858,4	+449,9
Июль	10654,3	11297,1	-642,8
Август	10880,3	11546,8	-666,5
Сентябрь	10543,5	10614,2	-70,7
III квартал	32078,1	33458,1	-1380,0
Январь-сентябрь	92386,4	93316,5	-930,1
Октябрь	10263,2	10645,7	-382,5
Ноябрь	10821,9	10661,4	+160,5
Декабрь	14512,4	12873,5	+1638,9
IV квартал	35597,5	34180,6	+1416,9
Год	127983,9	127497,1	+486,8

¹⁾ Предварительные данные.

Изменения в структуре использования денежных доходов населения (в % к денежным доходам)



ЗАНЯТОСТЬ И БЕЗРАБОТИЦА

ЗАНЯТОСТЬ

По данным выборочного обследования населения по проблемам занятости в среднем за октябрь – декабрь 2012 года численность экономически активного населения оценивалась в 348,4 тыс. человек. В их числе 322,6 тыс. человек (92,3%) были заняты в экономике и 25,7 тыс. человек (7,7%) не имели занятия, но активно его искали и в соответствии с методологией Международной Организации Труда классифицировались как безработные.

	Октябрь – декабрь 2012
Численность экономически активного населения - всего, тыс. чел.	348,4
в том числе:	
занятые в экономике	322,6
безработные	25,7
Уровень экономической активности (экономически активное население к численности населения в возрасте 15-72 года), %	65,4
Уровень занятости (занятое население к численности населения в возрасте 15-72 года), %	60,6
Уровень безработицы (безработные к численности экономически активного населения в возрасте 15-72 года), %	7,4

В декабре 2012 года из общего числа замещенных рабочих мест в крупных и средних организациях работало 156,2 тыс. штатных работников (без учета совместителей). Кроме того, привлекалось на условиях совместительства и по договорам гражданско-правового характера 8,1 тыс. человек (в эквиваленте полной занятости). Число замещенных рабочих мест работниками списочного состава, совместителями и лицами, выполнявшими работы по договорам гражданско-правового характера, составило в декабре 2012 года 164,3 тысячи и по сравнению с ноябрем 2012 года снизилось на 0,3 процента.

Данные о количестве замещенных рабочих мест в крупных и средних организациях (без организаций, не являющихся субъектами малого предпринимательства, средняя численность работников которых не превышает 15 человек) по чистым видам экономической деятельности в декабре 2012 года приведены в таблице:

	Всего замещенных рабочих мест	В том числе			Число замещенных рабочих мест в % к декабрю 2011
		работников списочного состава (без внешних совместителей)	внешних совместителей	работников, выполнявших работы по договорам	
Всего по области	164317	156216	3143	4959	98,3

	Всего за- мещенных рабочих мест	В том числе			Число за- мещенных рабочих мест в % к декабрю 2011
		работни- ков спи- сочного состава (без внеш- них совме- стителей)	внешних совмести- телей	работни- ков, вы- полняв- ших рабо- ты по до- говорам	
Сельское хозяйство, охота и лесное хо- зяйство	6483	6133	60	290	98,0
Добыча полезных ископаемых	450	423	14	13	122,0
из них:					
добыча топливно- энергетических по- лезных ископаемых	235	211	11	13	119,3
добыча полезных ископаемых, кроме топливно- энергетических	215	212	3	-	125,0
Обрабатывающие производства	29281	28418	154	709	96,6
из них:					
производство пище- вых продуктов, включая напитки и табака	6835	6731	39	64	92,2
текстильное и швей- ное производство	1419	1396	4	19	88,2
обработка древеси- ны и производство изделий из дерева	629	626	2	1	85,1
целлюлозно- бумажное произ- водство; издатель- ская и полиграфиче- ская деятельность	661	565	5	91	102,3
производство рези- новых и пластмас- совых изделий	705	406	5	294	105,9
производство про- чих неметалличе- ских минеральных продуктов	3324	3274	16	34	87,0

	Всего замещенных рабочих мест	В том числе			Число замещенных рабочих мест в % к декабрю 2011
		работников списочного состава (без внешних совместителей)	внешних совместителей	работников, выполнявших работы по договорам	
металлургическое производство и производство готовых металлических изделий	1423	1414	8	1	96,3
производство машин и оборудования	3298	3174	31	93	98,3
производство электрооборудования, электронного и оптического оборудования	9125	8976	40	110	103,9
производство транспортных средств и оборудования	559	558	1	-	110,0
прочие производства	815	812	1	2	94,5
Производство и распределение электроэнергии, газа и воды	10202	9947	110	145	98,5
Строительство	2567	2516	16	35	86,4
Оптовая и розничная торговля; ремонт автотранспортных средств, мотоциклов, бытовых изделий и предметов личного пользования	13614	13205	131	278	98,8
из них:					
торговля автотранспортными средствами и мотоциклами, их техническое обслуживание и ремонт	1357	1328	13	16	96,1

	Всего за- мещенных рабочих мест	В том числе			Число за- мещенных рабочих мест в % к декабрю 2011
		работни- ков спи- сочного состава (без внеш- них совме- стителей)	внешних совмести- телей	работни- ков, вы- полняв- ших рабо- ты по до- говорам	
оптовая торговля, включая торговлю через агентов, кроме торговли автотранс- портными сред- ствами и мотоцик- лами	2082	1991	52	39	100,5
розничная торговля, кроме торговли ав- тотранспортными средствами и мото- циклами; ремонт бытовых изделий и предметов личного пользования	10176	9887	67	223	98,8
Гостиницы и ресто- раны	2464	2333	26	106	116,6
Транспорт и связь	16865	16473	88	305	97,8
в том числе связь	3689	3639	33	17	93,6
Финансовая деятель- ность	4083	3353	14	716	102,4
Операции с недви- жимым имуществом, аренда и предостав- ление услуг	3681	3412	94	175	97,5
Государственное управление и обеспе- чение военной без- опасности; социаль- ное страхование	21748	20979	109	660	97,9
Образование	24570	22887	1207	476	99,3
Здравоохранение и предоставление со- циальных услуг	21442	20112	713	616	98,9
Предоставление про- чих коммунальных, социальных и персо- нальных услуг	6869	6027	407	435	97,5

ЗАРЕГИСТРИРОВАННАЯ БЕЗРАБОТИЦА

На конец января 2013 года численность незанятых граждан, обратившихся в государственные учреждения службы занятости за содействием в поиске подходящей работы, составила 5921 человек, из них 5007 человек имели статус безработного. Уровень официально зарегистрированной безработицы составил 1,4 процента к экономически активному населению.

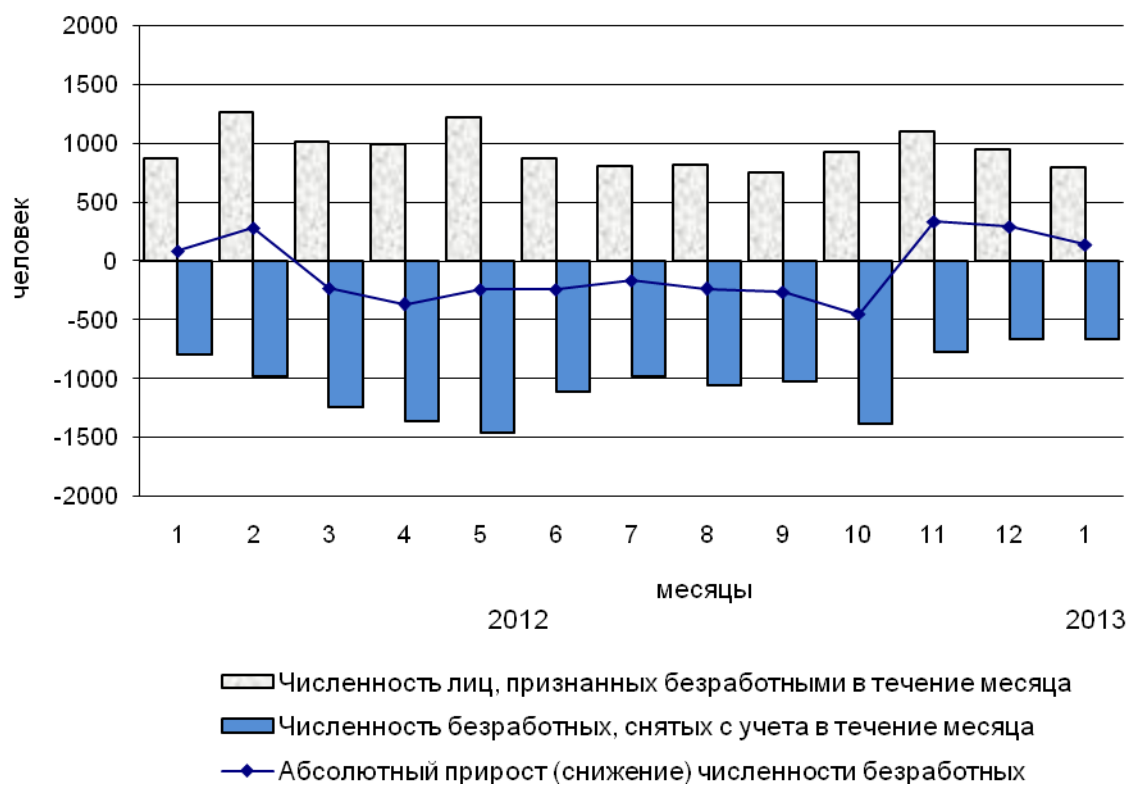
Число незанятых граждан, обратившихся в государственные учреждения службы занятости за содействием в поиске подходящей работы, по данным Государственного комитета Псковской области по труду и занятости населения приводится в таблице:

(на конец месяца)

	Численность не занятых трудовой деятельностью граждан, человек	Из них имеют статус безработного		
		человек	в % к	
			соответствующему периоду предыдущего года	предыдущему периоду
2012 год				
Январь	7238	6143	79,5	101,5
Февраль	7497	6425	79,8	104,6
Март	6962	6197	78,8	96,5
Апрель	6478	5828	77,4	94,0
Май	6180	5586	78,1	95,8
Июнь	5781	5347	81,1	95,7
Июль	5717	5184	78,5	97,0
Август	5458	4951	80,0	95,5
Сентябрь	5252	4688	80,0	94,7
Октябрь	4990	4237	77,0	90,4
Ноябрь	5376	4574	81,6	108,0
Декабрь	5276	4867	80,4	106,4
2013 год				
Январь	5921	5007	81,5	102,9

В январе 2013 года получили статус безработного 799 человек. Размеры трудоустройства безработных были на 55 человек или на 17,2 процента меньше, чем в январе 2012 года и составили 265 человек.

Движение численности безработных, зарегистрированных в государственных учреждениях службы занятости



На конец января 2013 года нагрузка незанятого населения, обратившегося в поиске подходящей работы в государственные учреждения службы занятости, на одну заявленную вакансию составила 1,0 человека.

Динамика потребности в работниках, заявленной работодателями в службы занятости, приводится в таблице:

(на конец месяца)

	Потребность работодателей, заявленная в службу занятости, человек	Нагрузка незанятого населения, обратившегося в поиске подходящей работы, на одну заявленную вакансию		
		человек	в % к	
			соответствующему периоду предыдущего года	предыдущему периоду
2012 год				
Январь	5564	1,3	61,9	100,0
Февраль	5681	1,3	65,0	100,0
Март	6957	1,0	55,6	76,9
Апрель	10580	0,6	54,5	60,0
Май	9814	0,6	50,0	100,0
Июнь	8929	0,6	54,5	100,0
Июль	8008	0,7	63,6	116,7
Август	7632	0,7	63,6	100,0
Сентябрь	7437	0,7	70,0	100,0

	Потребность работодателей, заявленная в службу занятости, человек	Нагрузка незанятого населения, обратившегося в поиске подходящей работы, на одну заявленную вакансию		
		человек	в % к	
			соответствующему периоду предыдущего года	предыдущему периоду
Октябрь	7019	0,7	63,6	100,0
Ноябрь	6302	0,9	75,0	128,6
Декабрь	5691	0,9	69,2	100,0
2013 год				
Январь	6054	1,0	76,9	111,1

ЗАБОЛЕВАЕМОСТЬ НАСЕЛЕНИЯ

Заболеваемость населения отдельными инфекционными и паразитарными заболеваниями представлена по данным годового отчета управления Роспотребнадзора по Псковской области:

	Число зарегистрированных случаев заболеваний			2012 в % к 2011
	2012	2011	прирост, снижение (-)	
Кишечные инфекции				
острые кишечные инфекции	3426	3360	66	102,0
из них:				
бактериальная дизентерия	56	25	31	в 2,2 р.
сальмонеллезные инфекции	202	316	- 114	63,9
Гепатиты				
острые гепатиты	20	26	- 6	76,9
из них:				
гепатит А	2	4	- 2	50,0
гепатит В	6	2	4	в 3 р.
гепатит С	8	11	- 3	72,7
Некоторые инфекции, управляемые средствами специфической профилактики				
краснуха	1	-	-	-
коклюш	3	9	- 6	33,3
острые инфекции верхних дыхательных путей	148978	153607	- 4629	97,0
грипп	148	2036	- 1888	7,3

	Число зарегистрированных случаев заболеваний			2012 в % к 2011
	2012	2011	прирост, снижение (-)	
Социально значимые болезни				
сифилис	127	190	- 63	66,8
гонококковая инфекция	158	107	51	147,7
туберкулёз (впервые выявленный)	448	483	- 35	92,8
болезнь, вызванная вирусом иммунодефицита человека	26	13	13	в 2 р.
бессимптомный инфекционный статус, вызванный вирусом иммунодефицита человека (ВИЧ)	80	63	17	127,0
педикулез	690	913	- 223	75,6

ПРЕСТУПНОСТЬ

По данным Управления Министерства внутренних дел Псковской области число зарегистрированных преступлений распределилось по видам следующим образом:

	Январь 2013	В % к соответ- ствующему периоду 2012	Справочно
			январь 2012 в % к январю 2011
Зарегистрировано преступлений, единиц	799	94,8	112,7
в том числе:			
особо тяжкие	48	96,0	119,0
тяжкие	249	106,9	125,3
средней тяжести	181	89,6	81,8
небольшой тяжести	321	89,7	131,1
из общего числа зарегистрированных преступлений по отдельным составам преступлений:			
умышленное причинение тяжкого вреда здоровью	17	58,6	161,1
изнасилование и покушение на изнасилование	1	х	-

Из общего числа преступлений, зарегистрированных в январе 2013 года, 297 отнесено к тяжким и особо тяжким. Удельный вес подобных преступлений в общем их количестве составил 37,2 процента.

В январе зарегистрировано 30 преступлений, причинивших крупный ущерб или совершенных в крупных и особо крупных размерах. Раскрываемость таких преступлений составила 61,7 процента против 46,7 процента в январе 2012 года.

Число преступлений, связанных с незаконным оборотом наркотиков, выявленных правоохранительными органами, в январе 2013 года увеличилось по сравнению с январем 2012 года на 7,8 процента. При этом снизилось на 92,3 процента число таких преступлений, совершенных в особо крупных размерах. На их долю приходилось 1,8 процента всех преступлений, совершенных в этой сфере.

Преступления, связанные с незаконным оборотом наркотиков:

	Январь 2013	В % к соответ- ствующему периоду 2012	Справочно
			январь 2012 в % к январю 2011
Зарегистрировано преступлений, связанных с незаконным оборотом наркотических средств, психотропных веществ и их аналогов, сильнодействующих веществ, единиц	55	107,8	82,3
из них:			
тяжкие и особо тяжкие	43	122,9	85,4
из общего числа преступлений совершены:			
в крупных и особо крупных размерах	15	32,6	82,1

Среди преступлений, связанных с незаконным оборотом наркотиков, 92,7 процента составляли факты незаконного производства, сбыта, пересылки, приобретения, хранения, перевозки, изготовления, переработки, а также нарушения правил оборота наркотических средств, психотропных веществ и их аналогов.

В январе зарегистрировано 10 преступлений, связанных с незаконным оборотом оружия (в январе 2012 года – 14 преступлений). Число фактов незаконного приобретения, передачи, сбыта, хранения, перевозки или ношения оружия, боеприпасов, взрывчатых веществ и взрывных устройств уменьшилось на 50 процентов и составило 4 единицы.

Зарегистрировано 4 экологических преступления (на 71,4% меньше, чем в январе 2012 года).

Состояние преступности в общественных местах характеризуется следующими данными:

	Январь 2013			Справочно
	единиц	в % к январю 2012	удельный вес от общего количества преступлений данного вида, %	январь 2012 в % к январю 2011
Преступления, совершенные в общественных местах	194	88,6	24,3 ¹⁾	85,9

	Январь 2013			Справочно январь 2012 в % к январю 2011
	единиц	в % к январю 2012	удельный вес от общего количества преступлений данного вида, %	
в том числе:				
на улицах, площадях, в парках и скверах	125	86,1	15,6 ¹⁾	90,2
из них:				
тяжкие и особо тяжкие	31	37,5	13,0 ²⁾	80,0
из общего числа преступлений, совершенных на улицах, площадях, в пар- ках и скверах, по отдельным видам:				
умышленное причинение тяжкого вреда здоровью	3	37,5	2,4	в 8,0 р.
разбой	1	25,0	0,8	х
грабеж	18	90,0	14,4	76,9
кража	46	82,1	36,8	133,3
в том числе кража транс- портных средств	7	70,0	5,6	в 2,5 р.
связанных с незаконным обо- ротом наркотических средств, психотропных ве- ществ и их аналогов, сильно- действующих веществ	15	136,4	12,0	42,3

¹⁾ От общего числа зарегистрированных преступлений.

²⁾ От числа зарегистрированных тяжких и особо тяжких преступлений.

Уменьшилось количество выявленных лиц, совершивших преступления по сравнению с январем 2012 года на 1,2 процента. Характеристику лиц, совершивших преступления, отражают следующие данные:

(человек)

	Январь 2013	В % к соответ- ствующе- му периоду 2012	Справочно
			январь 2012 в % к январю 2011
Выявлено лиц, совершивших преступления	342	98,8	96,1
из них:			
женщины	42	107,7	102,6

	Январь 2013	В % к соответ- ствующе- му периоду 2012	Справочно
			январь 2012 в % к январю 2011
мужчины	300	97,7	95,3
несовершеннолетние	20	80,0	138,9
учащиеся, студенты	21	91,3	в 2,6 р.
не имеющие постоянного источника дохода	245	109,4	107,7
из них безработные	31	91,2	в 2,0 р.
ранее совершавшие преступления	190	106,7	113,4
из них ранее судимые	132	105,6	101,6

ДЕМОГРАФИЧЕСКАЯ СИТУАЦИЯ

Общая характеристика воспроизводства населения

В январе-декабре 2012 года естественная убыль в расчете на 1000 населения уменьшилась на 4,5 процента по сравнению с соответствующим периодом 2011 года: в городах и поселках городского типа – на 7,4 процента, в сельской местности – на 2,2 процента. Превышение числа умерших над родившимися составило 1,8 раза: в городах и поселках городского типа – 1,6 раза, на селе – 2,2 раза (в январе-декабре 2011 года соответственно – 1,8; 1,7; 2,3 раза).

Показатели естественного движения населения¹⁾:

	Январь – декабрь			
	человек		на 1000 населения	
	2012	2011	2012	2011
Родившихся	7323	7035	11,0	10,5
Умерших	12949	12977	19,5	19,4
в том числе детей в возрасте до 1 года	73	43	10,0 ²⁾	6,1 ²⁾
Естественная убыль	-5626	-5942	-8,5	-8,9
Браков	5526	6149	8,3	9,2
Разводов	3091	3229	4,7	4,8

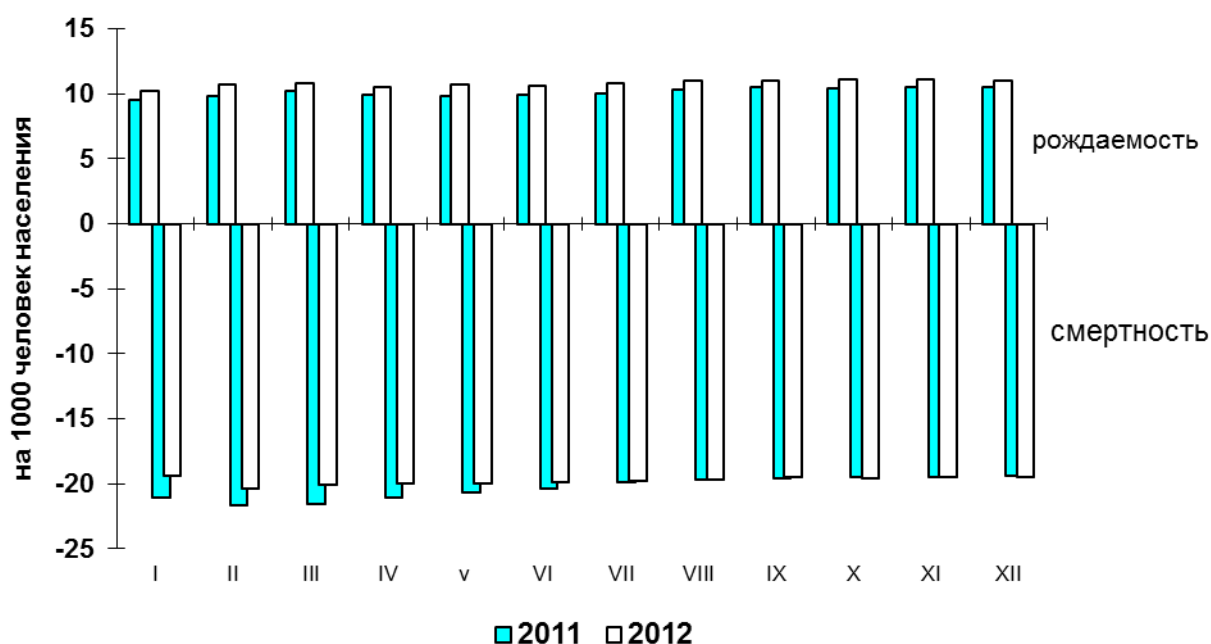
¹⁾ Здесь и далее в разделе показатели месячной регистрации приведены в пересчете на год. В связи с переходом Минздрава России на расширенные критерии рождения (приказ Минздравсоцразвития России от 27.12.2011г. № 1687н "О медицинских критериях рождения, форме документа о рождении и порядке его выдачи") в органах ЗАГС с апреля 2012г. подлежат регистрации рождения и смерти новорожденных с экстремально низкой массой тела (от 500 до 1000 граммов).

²⁾ На 1000 родившихся.

Общий коэффициент рождаемости в целом по области увеличился на 4,8 процента по сравнению с соответствующим периодом 2011 года: в городской местности – на 5,8 процента, в сельской местности – на 2,8 процента. Общий коэффициент смертности увеличился на 0,5 процента: в городской местности увеличился на 0,6 процента, в сельской – остался на уровне предыдущего года.

Графически изменение рождаемости и смертности населения представлено ниже:

Рождаемость и смертность населения



Изменение числа умерших и смертности населения от отдельных причин представлено следующими данными:

	Январь–декабрь					
	человек			на 100 тыс. населения		2012 в % к 2011
	2012	2011	прирост, снижение (-)	2012	2011	
Всего умерших	12949	12977	-28	1949,8	1941,7	100,4
из них от:						
болезней системы кровообращения	8011	7970	41	1206,3	1192,5	101,2
новообразований	1684	1703	-19	253,6	254,8	99,5
несчастных слу- чаев, отравлений и травм	1258	1386	-128	189,4	207,4	91,3
из них от:						
транспортных травм всех видов	217	220	-3	32,7	32,9	99,4
случайных отрав- лений алкоголем	69	67	2	10,4	10,0	104,0

	Январь–декабрь					
	человек			на 100 тыс. населения		2012 в % к 2011
	2012	2011	прирост, снижение (-)	2012	2011	
самоубийств	144	157	-13	21,7	23,5	92,3
убийств	82	75	7	12,3	11,2	109,8
болезней орга- нов дыхания	421	478	-57	63,4	71,5	88,7
болезней органов пищеварения	633	611	22	95,3	91,4	104,3
инфекционных и паразитарных болезней	112	118	-6	16,9	17,7	95,5

В январе-декабре 2012 года на лиц, умерших от болезней системы кровообращения, приходилось 61,9 процента всех смертей, от новообразований – 13, от несчастных случаев, травм и отравлений - 9,7 процента (из них от самоубийств и убийств – 18 процентов, от транспортных травм всех видов – 17,2 процента, от случайных отравлений алкоголем – 5,5 процента), от болезней органов пищеварения – 4,9 процента, от болезней органов дыхания – 3,3, от инфекционных и паразитарных болезней – 0,9 процента.

Общая характеристика миграционной ситуации

По предварительным данным в 2012 году наблюдался миграционный прирост населения - 238 человек, что на 1342 человека меньше, чем в 2011 году.

Общие итоги миграции:

(человек)

	2012 ¹⁾	Справочно
		2011
Миграция – всего		
прибывшие	25585	21265
выбывшие	25347	19685
миграционный прирост (+), снижение (-)	+238	+1580
в том числе:		
в пределах России		
прибывшие	23283	18876
выбывшие	24266	19406
миграционный прирост (+), снижение (-)	-983	-530
из них:		
<i>внутрирегиональная</i>		
прибывшие	14017	11127
выбывшие	14017	11127
миграционный прирост (+), снижение (-)	-	-

	2012 ¹⁾	Справочно 2011
	<i>из других регионов</i>	
прибывшие	9266	7749
выбывшие	10249	8279
миграционный прирост (+), снижение (-)	-983	-530
международная миграция		
прибывшие	2302	2389
выбывшие	1081	279
миграционный прирост (+), снижение (-)	+1221	+2110
в том числе:		
<i>с государствами-участни- ками СНГ</i>		
прибывшие	1753	1835
выбывшие	772	112
миграционный прирост (+), снижение (-)	+981	+1723
<i>со странами дальнего зару- бежья</i>		
прибывшие	549	554
выбывшие	309	167
миграционный прирост (+), снижение (-)	+240	+387

¹⁾ Предварительные данные.

В 2012 году число прибывших мигрантов в Псковскую область увеличилось на 20,3 процента, число выбывших – на 28,8 процента по сравнению с 2011 годом.

Число мигрантов, сменивших место жительства в пределах Псковской области, увеличилось на 2890 человек (на 26%) по сравнению с 2011 годом.

Число прибывших мигрантов за 2012 год из других регионов России увеличилось на 19,6 процента, а число выбывших - на 23,8 процента по сравнению с 2011 годом.

В 2012 году отмечалось положительное сальдо международной миграции, которое составило 1221 человек, что на 889 человек меньше, чем за 2011 год.

Показатели международной миграции:

	2012			Справочно 2011		
	число прибыв- ших	число выбыв- ших	миграци- онный при- рост (+), сниже- ние (-)	число прибыв- ших	число выбыв- ших	миграци- онный при- рост (+), сниже- ние (-)
Международная миграция	2302	1081	+1221	2389	279	+2110

	2012			<i>Справочно</i>		
				2011		
	число прибыв- ших	число выбыв- ших	миграци- онный при- рост (+), сниже- ние (-)	число прибыв- ших	число выбыв- ших	миграци- онный при- рост (+), сниже- ние (-)
в том числе:						
с государства- ми-участни- ками СНГ	1753	772	+981	1835	112	+1723
в том числе:						
Азербайджан	73	8	+65	55	1	+54
Армения	221	34	+187	184	-	+184
Беларусь	214	61	+153	203	20	+183
Казахстан	94	9	+85	58	3	+55
Киргизия	106	15	+91	155	2	+153
Республика Молдова	131	14	+117	111	3	+108
Таджикистан	96	53	+43	103	4	+99
Туркмения	41	3	+38	22	2	+20
Узбекистан	512	498	+14	720	44	+676
Украина	265	77	+188	224	33	+191
со странами дальнего зарубежья	549	309	+240	554	167	+387
Вьетнам	175	64	+111	126	1	+125
Германия	17	14	+3	11	7	+4
Грузия	16	2	+14	17	1	+16
Канада	1	3	-2	1	-	+1
Латвия	134	50	+84	167	12	+155
Литва	15	9	+6	15	5	+10
Польша	3	-	+3	-	-	-
США	5	9	-4	8	9	-1
Эстония	150	136	+14	190	105	+85
другие страны	33	22	+11	19	27	-8

Руководитель

Г.Е. Калистратова

МЕТОДОЛОГИЧЕСКИЕ ПОЯСНЕНИЯ

ОБОРОТ ОРГАНИЗАЦИЙ

В оборот организаций включается стоимость отгруженных товаров собственного производства, выполненных работ и услуг собственными силами, а также выручка от продажи приобретенных на стороне товаров (без налога на добавленную стоимость, акцизов и других аналогичных платежей).

Объем отгруженных товаров собственного производства представляет собой стоимость тех товаров, которые произведены юридическим лицом и фактически в отчетном периоде отгружены или отпущены им в порядке продажи, а также прямого обмена на сторону (другим юридическим и физическим лицам), независимо от того, поступили деньги на счет продавца или нет.

Данные по этому показателю представляют совокупность организаций с соответствующим основным видом деятельности и отражают коммерческую деятельность организаций.

ДОБЫЧА ПОЛЕЗНЫХ ИСКОПАЕМЫХ, ОБРАБАТЫВАЮЩИЕ ПРОИЗВОДСТВА, ПРОИЗВОДСТВО И РАСПРЕДЕЛЕНИЕ ЭЛЕКТРОЭНЕРГИИ ГАЗА И ВОДЫ

Индекс производства - относительный показатель, характеризующий изменение масштабов производства в сравниваемых периодах. Различают индивидуальные и сводные индексы производства. Индивидуальные индексы отражают изменение выпуска одного продукта и исчисляются как отношение объемов производства данного вида продукта в натурально-вещественном выражении в сравниваемых периодах. Сводный индекс производства характеризует совокупные изменения производства всех видов продукции и отражает изменение создаваемой в процессе производства стоимости в результате изменения только физического объема производимой продукции. Для исчисления сводного индекса производства индивидуальные индексы по конкретным видам продукции поэтапно агрегируются в индексы по видам деятельности, подгруппам, группам, подклассам, классам, подразделам и разделам. Индекс промышленного производства - агрегированный индекс производства по видам деятельности "Добыча полезных ископаемых", "Обрабатывающие производства", "Производство и распределение электроэнергии, газа и воды".

Объем отгруженных товаров представляет собой стоимость тех товаров, которые произведены данным юридическим лицом и фактически отгружены (переданы) в отчетном периоде на сторону (другим юридическим и физическим лицам), включая товары, сданные по акту заказчику на месте, независимо от того, поступили деньги на счет продавца или нет.

Объем работ и услуг, выполненных собственными силами, представляет стоимость работ и услуг, оказанных (выполненных) организацией другим юридическим и физическим лицам.

Данные приводятся в фактических отпускных ценах без налога на добавленную стоимость, акцизов и других аналогичных обязательных платежей.

Группировки по видам деятельности представляют совокупность соответствующих фактических видов деятельности, осуществляемых организациями, независимо от их основного вида деятельности.

Производство промышленной продукции в натуральном выражении приводится, как правило, по валовому выпуску, то есть, включая продукцию, израсходованную на производственные нужды организации и выработанную из давальческого сырья. Давальческое сырье - это сырье, принадлежащее заказчику и

переданное на переработку другим организациям для производства из него продукции в соответствии с заключенными договорами.

Начиная с 2003 г. данные о производстве продукции в натуральном выражении приводятся с учетом деятельности физических лиц, занимающихся предпринимательской деятельностью без образования юридического лица.

СТРОИТЕЛЬСТВО

Объем выполненных работ по виду деятельности "Строительство" - это работы, выполненные организациями собственными силами по виду деятельности "Строительство" на основании договоров и (или) контрактов, заключаемых с заказчиками. В стоимость этих работ включаются работы по строительству новых объектов, капитальному и текущему ремонту, реконструкции, модернизации жилых и нежилых зданий и инженерных сооружений.

Данные приводятся с учетом объемов, выполненных субъектами малого предпринимательства, организациями министерств и ведомств, имеющих воинские подразделения, и объемов работ не наблюдаемых прямыми статистическими методами в строительстве.

К зданиям относится строительная система, состоящая из несущих и ограждающих или совмещенных (несущих и ограждающих) конструкций, образующих надземный замкнутый объем, предназначенный для проживания или пребывания людей в зависимости от функционального назначения и для выполнения различного вида производственных процессов.

Общий строительный объем зданий определяется как сумма строительного объема выше отметки плюс минус 0,00 (надземная часть) и ниже этой отметки (подземная часть). Строительный объем надземной и подземной частей здания определяется в пределах ограничивающих поверхностей, проветриваемых подполий под зданиями, проектируемыми для строительства на вечномерзлых грунтах.

Общая площадь здания определяется как сумма площадей всех этажей здания (включая технические, мансардные, цокольные и подвальные), измеренных в пределах внутренних поверхностей наружных стен, а также площадей балконов и лоджий. Площади помещений определяются по их размерам, измеряемым между отделанными поверхностями стен и перегородок в уровне пола.

Общий строительный объем и площадь жилых зданий определяется в соответствии со СНиП 31-01-2003.

Число построенных квартир - количество квартир в законченных строительством жилых домах квартирного, гостиничного типа и общежитиях, квартир в нежилых зданиях, а так же в построенных населением индивидуальных жилых домах.

Общая площадь жилых домов определяется как сумма площадей всех частей жилых помещений, включая площадь помещений вспомогательного использования, предназначенных для удовлетворения гражданами бытовых и иных нужд, связанных с их проживанием в жилом помещении, площадей лоджий, балконов, веранд, террас, подсчитываемых с соответствующими понижающими коэффициентами, а также жилых и подсобных помещений в построенных населением индивидуальных жилых домах. К помещениям вспомогательного использования относятся кухни, передние, холлы, внутриквартирные коридоры, ванные или душевые, туалеты, кладовые или хозяйственные встроенные шкафы. В домах-интернатах для престарелых и инвалидов, ветеранов, специальных домах для одиноких престарелых, детских домах к подсобным помещениям относятся столовые, буфеты, клубы, читальни, спортивные залы, приемные пункты бытового обслуживания и медицинского обслуживания.

СЕЛЬСКОЕ ХОЗЯЙСТВО, ОХОТА И ЛЕСНОЕ ХОЗЯЙСТВО

Объем производства продукции сельского хозяйства всеми сельхозпроизводителями (сельхозорганизации, крестьянские (фермерские) хозяйства, индивидуальные предприниматели, население) формируется как объем производства готовой продукции растениеводства и животноводства и изменение стоимости незавершенного производства продукции растениеводства и животноводства по видам деятельности "Растениеводство", "Животноводство", "Растениеводство в сочетании с животноводством (смешанное сельское хозяйство)".

Индекс производства продукции сельского хозяйства - относительный показатель, характеризующий изменение объема производства сельскохозяйственной продукции в сравниваемых периодах. Различают индивидуальные и сводные индексы производства. Индивидуальные индексы отражают изменение производства одного продукта и исчисляются как отношение объемов производства данного вида продукции в натуральном выражении в сравниваемых периодах. Сводный индекс производства характеризует совокупные изменения производства всех видов продукции в результате изменения только физического объема производимой продукции.

Индекс производства продукции сельского хозяйства – агрегированный индекс производства продукции растениеводства и животноводства. Для исчисления индекса производства продукции сельского хозяйства используется показатель ее объема в сопоставимых ценах предыдущего года. Индекс производства продукции сельского хозяйства рассчитывается по формуле Ласпейреса.

Производство скота и птицы на убой (в живом весе) включает проданные сельхозпроизводителями скот и птицу для забоя на мясо, а также забитые в сельскохозяйственных организациях, крестьянских (фермерских) хозяйствах, у индивидуальных предпринимателей, в хозяйствах населения.

Производство молока характеризуется фактически надоем сырым коровьим и козьим молоком. Молоко, высосанное молодняком при подсосном его содержании, в продукцию не включается.

Производство яиц включает их сбор от всех видов сельскохозяйственной птицы, в том числе и яйца, пошедшие на воспроизводство птицы (инкубация и др.).

ТРАНСПОРТ

Объем перевозок грузов автомобильным транспортом - количество грузов в тоннах, перевезенных автомобильным транспортом организаций всех видов экономической деятельности, включая предпринимателей (физических лиц) - владельцев грузовых автомобилей, осуществляющих коммерческие перевозки грузов.

Грузооборот автомобильного транспорта - объем работы автомобильного транспорта организаций всех видов экономической деятельности по перевозкам грузов, включая предпринимателей (физических лиц). Единицей измерения является тонно-километр, т.е. перемещение 1 тонны груза на 1 километр. Исчисляется суммированием произведений массы перевезенных грузов каждой перевозки в тоннах на расстояние перевозки в километрах.

Пассажиروоборот автобусов общего пользования - объем работы выполненный автобусами общего пользования по перевозкам пассажиров, включая оценку перевозок пассажиров, пользующихся правом бесплатного проезда. Единицей измерения является пассажиро-километр, т.е. перемещение одного пассажира на 1 километр. Исчисляется суммированием произведений количества пассажиров каждой перевозки на расстояние перевозки в километрах.

РОЗНИЧНАЯ ТОРГОВЛЯ

Оборот розничной торговли - выручка от продажи товаров населению для личного потребления или использования в домашнем хозяйстве за наличный расчет или оплаченных по кредитным карточкам, расчетным чекам банков, по перечислениям со счетов вкладчиков, по поручению физического лица без открытия счета, посредством платежных карт.

Стоимость товаров, проданных отдельным категориям населения со скидкой, или полностью оплаченных органами социальной защиты, включается в оборот розничной торговли в полном объеме.

Оборот розничной торговли формируется по данным сплошного федерального статистического наблюдения за организациями, не относящимися к субъектам малого предпринимательства, выборочного обследования малых предприятий розничной торговли (за исключением микропредприятий), которое проводится с месячной периодичностью, ежеквартального выборочного обследования розничных рынков, а также ежегодных выборочных обследований индивидуальных предпринимателей и микропредприятий с распространением полученных данных на генеральную совокупность объектов наблюдения.

Оборот общественного питания - выручка от продажи собственной кулинарной продукции и покупных товаров без кулинарной обработки населению для потребления, главным образом, на месте, а также организациям и индивидуальным предпринимателям для организации питания различных контингентов населения.

Оборот общественного питания формируется по данным сплошного федерального статистического наблюдения за организациями, не относящимися к субъектам малого предпринимательства, которое проводится с месячной периодичностью, ежеквартального выборочного обследования малых предприятий (за исключением микропредприятий), а также ежегодных выборочных обследований индивидуальных предпринимателей и микропредприятий с распространением полученных данных на генеральную совокупность объектов наблюдения.

Оборот розничной торговли (оборот общественного питания) включает данные как по организациям, для которых эта деятельность является основной, так и по организациям других видов деятельности, осуществляющим продажу населению товаров (кулинарной продукции) через собственные торговые заведения (заведения общественного питания), или с оплатой через свою кассу. Оборот розничной торговли, кроме того, включает стоимость товаров, проданных населению индивидуальными предпринимателями и физическими лицами на розничных рынках и ярмарках.

В соответствии с требованиями системы национальных счетов оборот розничной торговли и общественного питания организаций досчитываются на объемы скрытой деятельности.

Динамику оборота розничной торговли и общественного питания характеризует **индекс физического объема**, который определяется путем сопоставления величины оборота в сравниваемых периодах в сопоставимых ценах.

РЫНОК ПЛАТНЫХ УСЛУГ НАСЕЛЕНИЮ

Объем платных услуг населению отражает объем потребления населением различных видов услуг, оказанных резидентами российской экономики. В объеме платных услуг населению учитывается экспорт услуг и не учитывается их импорт. Статистически данный показатель измеряется суммой денежных средств, уплаченных потребителем за оказанную ему услугу. При этом оплата может производиться как самим потребителем, так и организацией, в которой работает данный потребитель, полностью или частично компенсирующей или оплачивающей

расходы по потреблению им услуги. Этот показатель формируется на основании данных форм федерального государственного статистического наблюдения и экспертной оценки скрытой и неформальной деятельности на рынке услуг по утвержденной методике.

Данные об объеме платных услуг населению в распределении по видам приведены в соответствии с Общероссийским классификатором услуг населению с учетом внесенных в него в установленном порядке изменений.

ОПТОВАЯ ТОРГОВЛЯ

Оборот оптовой торговли - стоимость отгруженных товаров, приобретенных ранее на стороне в целях перепродажи юридическим лицам и индивидуальным предпринимателям для профессионального использования (переработки или дальнейшей продажи).

Оборот оптовой торговли включает данные по организациям с основным видом экономической деятельности "оптовая торговля, включая торговлю через агентов, кроме торговли автотранспортными средствами и мотоциклами" и по организациям других видов деятельности, осуществляющих оптовую торговлю.

Оборот оптовой торговли формируется по данным сплошного федерального статистического наблюдения за организациями (предприятиями), не относящимися к субъектам малого предпринимательства, выборочного обследования малых предприятий оптовой торговли (кроме микропредприятий), которые проводятся с месячной периодичностью, ежеквартальных выборочных обследований малых предприятий всех видов деятельности (кроме микропредприятий), а также ежегодных выборочных обследований микропредприятий и индивидуальных предпринимателей с распространением полученных по выборочным обследованиям данных на генеральную совокупность объектов наблюдения.

Кроме того, в соответствии с требованиями системы национальных счетов оборот оптовой торговли досчитывается на объемы скрытой деятельности.

ИНВЕСТИЦИИ

Финансовые вложения организаций - вложения денежных средств, материальных и иных ценностей в ценные бумаги других юридических лиц, процентные облигации государственных и местных займов, уставные (складочные) капиталы других юридических лиц, созданных на территории страны или за ее пределами и т.п., а также займы, предоставленные другим юридическим лицам.

Накопленные финансовые вложения - объем накопленных финансовых вложений, произведенных юридическим лицом с начала их вложения с учетом их изъятия и выбытия в отчетном периоде.

Финансовые вложения, осуществленные организацией, в зависимости от срока погашения займов и кредитов подразделяются на долгосрочные и краткосрочные.

Долгосрочные финансовые вложения - вложения, осуществленные на срок более одного года с намерением получения доходов (дивидендов): инвестиции организаций в доходные активы (ценные бумаги) других организаций, уставные (складочные) капиталы других организаций, созданных на территории Российской Федерации или за ее пределами, государственные ценные бумаги (облигации и другие долговые обязательства) и т.п., а также предоставленные организацией другим организациям займы.

Краткосрочные финансовые вложения - вложения на срок не более одного года, осуществленные с намерением получения доходов (дивидендов): в до-

черные и зависимые организации, инвестиции организации в ценные бумаги других организаций, государственные ценные бумаги, и т.п., а также предоставленные другим организациям займы на срок не более одного года и пр.

Инвестиции в основной капитал - совокупность затрат, направленных на создание и воспроизводство основных фондов (новое строительство, расширение, а также реконструкцию и модернизацию объектов, которые приводят к увеличению их первоначальной стоимости, приобретение машин, оборудования, транспортных средств, формирование основного стада, насаждение и выращивание многолетних культур и т.д.).

Затраты на приобретение объектов незавершенного строительства и основных средств на вторичном рынке в объеме инвестиций в основной капитал не учитываются.

Данные об инвестициях в основной капитал определены с учетом инвестиционной деятельности субъектов малого предпринимательства и досчетов объемов инвестиций, не наблюдаемых прямыми статистическими методами.

Инвестиции в основной капитал учитываются без налога на добавленную стоимость.

Индекс физического объема инвестиций в основной капитал рассчитан в постоянных ценах.

Иностранные инвестиции в экономику России - вложения капитала иностранными инвесторами, а также зарубежными филиалами российских юридических лиц в объекты предпринимательской деятельности на территории России в целях получения дохода. Инвестиции делятся на прямые, портфельные и прочие.

Прямые инвестиции - инвестиции, сделанные юридическими и физическими лицами, полностью владеющими организацией или контролирующими не менее 10% акций или уставного (складочного) капитала организации.

Портфельные инвестиции - покупка акций, паев, облигаций, векселей и других долговых ценных бумаг. Они составляют менее 10% в уставном (складочном) капитале организации.

Инвестиции, не подпадающие под определение прямых и портфельных, указываются как **прочие**.

Накопленный организацией иностранный капитал - общий объем иностранных инвестиций, полученных (или произведенных) с начала вложения с учетом погашения (выбытия), а также переоценки и прочих изменений активов и обязательств. Погашение (выбытие) инвестиций - погашение задолженности по кредитам, продажа акций, изъятие (выбытие) инвестиций за отчетный период в связи с ликвидацией организации и т.п.

ЦЕНЫ

Индекс потребительских цен и тарифов на товары и платные услуги населению (ИПЦ) характеризует изменение во времени общего уровня цен и тарифов на товары и услуги, приобретаемые населением для непроизводственного потребления. Измеряет отношение стоимости фиксированного набора товаров и услуг в текущем периоде к его стоимости в ценах предыдущего периода.

Индекс потребительских цен рассчитывается на базе данных регистрации цен на более чем 500 товаров (услуг)-представителей и осуществляется 21-25 числа каждого месяца. Наблюдение за ценами и тарифами производится в базовых организациях торговли и сферы услуг 3-х городов области (Псков, Великие Луки, Остров), отобранных с учетом их представительности в отражении социально-экономического и географического положения региона.

Стоимость фиксированного набора потребительских товаров и услуг для межрегиональных сопоставлений покупательной способности населения исчисляется на основе единых объемов потребления, а также средних цен по России и ее субъектам. В состав набора включены 83 наименования товаров и услуг, в том числе 30 видов продовольственных товаров, 41 вид непродовольственных товаров и 12 видов услуг. Данные о стоимости набора приведены в расчете на месяц.

Стоимость минимального набора продуктов питания определена на основе минимального набора продуктов питания для мужчины трудоспособного возраста (приведен в Методических рекомендациях по определению потребительской корзины для основных социально-демографических групп населения в целом по Российской Федерации и в субъектах Российской Федерации, утвержденных постановлением Правительства Российской Федерации от 17 февраля 1999г. № 192). Данные о стоимости набора приведены в расчете на месяц.

Указанный показатель отражает межрегиональную дифференциацию уровней потребительских цен и не является составляющим элементом величины прожиточного минимума, определяемого в субъектах Российской Федерации, что объясняется различием методологических подходов при их формировании. При расчете стоимости минимального набора продуктов питания по Российской Федерации и субъектам Российской Федерации используются единые (установленные в целом по Российской Федерации) минимальные объемы потребления, в то время как при расчете величины прожиточного минимума - объемы, сформированные на основе зонирования субъектов Российской Федерации в зависимости от факторов, влияющих на особенности потребления продуктов питания.

Базовый индекс потребительских цен (БИПЦ) исключает изменения цен на отдельные товары, подверженные влиянию факторов, которые носят административный, а также сезонный характер.

Индексы цен на первичном и вторичном рынках жилья рассчитываются на основе зарегистрированных цен на вновь построенные квартиры и на квартиры функционирующего жилого фонда, находящиеся в собственности, если они являются объектами совершения рыночных сделок.

Наблюдение ведется по выборочному кругу организаций, осуществляющих операции с недвижимостью в территориальных центрах и отдельных городах субъектов Российской Федерации. При регистрации цен на квартиры учитываются их количественные и качественные характеристики. В качестве весов используются данные о количестве проданной общей площади квартир отдельно на первичном и вторичном рынках жилья, накопленном за предыдущий год.

Индекс цен производителей промышленных товаров рассчитывается на основании регистрации цен на товары-представители в базовых организациях с указанными видами деятельности. Цены производителей представляют собой фактически сложившиеся на момент регистрации цены указанных организаций на произведенную продукцию, предназначенную для реализации на внутреннем рынке (без косвенных товарных налогов - налога на добавленную стоимость, акциза и т.п.).

Рассчитанные по товарам-представителям индексы цен производителей последовательно агрегируются в индексы цен соответствующих видов, групп, классов, разделов экономической деятельности. В качестве весов используются данные об объеме производства в стоимостном выражении базисного периода.

Индекс цен производителей сельскохозяйственной продукции исчисляется на основании регистрации в отобранных для наблюдения сельскохозяйственных организациях цен на основные виды товаров-представителей, реализуемых заготовительным, перерабатывающим организациям, на рынке, через соб-

ственную торговую сеть, населению непосредственно с транспортных средств, на ярмарках, биржах, аукционах, организациям, коммерческим структурам и т.п. Цены производителей сельскохозяйственной продукции приводятся с учетом надбавок и скидок за качество реализованной продукции без расходов на транспортировку, экспедирование, погрузку и разгрузку продукции, а также без налога на добавленную стоимость.

Сводный индекс цен строительной продукции отражает общее изменение цен в строительстве объектов различных видов экономической деятельности и рассчитывается как агрегированный показатель из индексов цен производителей в строительстве (строительно-монтажные работы), на машины и оборудование, используемые в строительстве, и прочие капитальные работы и затраты, взвешенных по доле этих элементов в общем объеме инвестиций в основной капитал.

Расчет **индекса цен производителей в строительстве (строительно-монтажные работы)** проводится на основе данных о ценах на материалы, детали и конструкции, приобретенные базовыми подрядными организациями, а также на базе технологических моделей, разработанных по видам экономической деятельности с учетом территориальных особенностей строительства.

Индекс цен на машины и оборудование, используемые в строительстве, исчисляется по данным об изменении цен производителей этого оборудования, а также транспортных, снабженческо-сбытовых расходов и ставки налога на добавленную стоимость.

Индекс цен на прочие капитальные работы и затраты определяется из индексов цен на основные составляющие этих работ (проектно-изыскательские работы, работы по эксплуатационному и глубокому разведочному бурению и другие затраты).

Индекс тарифов на грузовые перевозки характеризует изменение фактически действующих тарифов на грузовые перевозки за отчетный период без учета изменения за этот период структуры перевезенных грузов по разнообразным признакам: по виду и размеру отправки груза, скорости доставки, расстоянию перевозки, территории перевозки, типу подвижного состава, степени использования его грузоподъемности и по другим признакам.

По каждому виду транспорта регистрируются тарифы на услуги-представители. За услугу-представитель принимается перевозка одной тонны массового груза определенным видом транспорта на фиксированное расстояние. Регистрация тарифов осуществляется в выборочной совокупности транспортных организаций.

Индекс тарифов на услуги связи для юридических лиц характеризует общее изменение тарифов на услуги связи для различных категорий пользователей (бюджетных и коммерческих организаций).

Расчет индексов тарифов на услуги связи основан на ежемесячном наблюдении за тарифами на 15 видов услуг-представителей связи для юридических лиц.

РЫНОК ТРУДА

Безработные, зарегистрированные в органах государственной службы занятости, - трудоспособные граждане, не имеющие работы и заработка (трудового дохода), проживающие на территории Российской Федерации, зарегистрированные в центре занятости по месту жительства в целях поиска подходящей работы, ищущие работу и готовые приступить к ней. Информация о численности безработных, получивших официальный статус в органах государственной службы занятости, разрабатывается Федеральной службой по труду и занятости.

Число замещенных рабочих мест в организациях определяется как суммарное количество среднесписочной численности работников, средней численности внешних совместителей и средней численности работников, выполнявших работы по договорам гражданско-правового характера. При суммировании числа рабочих мест по организациям каждый работник учитывается по числу замещаемых им рабочих мест (без учета внутреннего совместительства).

ФИНАНСЫ

Бюджет - форма образования и расходования фонда денежных средств, предназначенных для финансового обеспечения задач и функций государства и местного самоуправления.

Доходы бюджета – поступающие в бюджет денежные средства, за исключением средств, являющихся в соответствии с Бюджетным кодексом Российской Федерации источниками финансирования дефицита бюджета.

Расходы бюджета – выплачиваемые из бюджета денежные средства, за исключением средств, являющихся в соответствии с Бюджетным кодексом Российской Федерации источниками финансирования дефицита бюджета.

Дефицит бюджета - превышение расходов бюджета над его доходами.

Профицит бюджета - превышение доходов бюджета над его расходами.

Налог - обязательный, индивидуально безвозмездный платеж, взимаемый с организаций и физических лиц в форме отчуждения принадлежащих им на праве собственности, хозяйственного ведения или оперативного управления денежных средств в целях финансового обеспечения деятельности государства и (или) муниципальных образований.

Сбор - обязательный взнос, взимаемый с организаций и физических лиц, уплата которого является одним из условий совершения в отношении плательщиков сборов государственными органами, органами местного самоуправления, иными уполномоченными органами и должностными лицами юридически значимых действий, включая предоставление определенных прав или выдачу разрешений (лицензий).

Федеральные налоги и сборы - налоги и сборы, устанавливаемые Налоговым кодексом Российской Федерации и обязательные к уплате на всей территории Российской Федерации.

Региональные налоги - налоги, устанавливаемые Налоговым кодексом Российской Федерации и законами субъектов Российской Федерации и обязательные к уплате на территориях соответствующих субъектов Российской Федерации.

Местные налоги - налоги, устанавливаемые Налоговым кодексом Российской Федерации и нормативными правовыми актами представительных органов муниципальных образований о налогах и обязательные к уплате на территориях соответствующих муниципальных образований.

Специальный налоговый режим - особый порядок исчисления и уплаты налогов и сборов в течение определенного периода времени, применяемый в случаях и в порядке, установленных Налоговым кодексом Российской Федерации и иными актами законодательства о налогах и сборах.

Налоги со специальным налоговым режимом - единый налог, взимаемый в связи с применением упрощенной системы налогообложения, единый налог на вмененный доход для отдельных видов деятельности и единый сельскохозяйственный налог.

Задолженность по налогам и сборам – невыплаченные в оговоренные законом сроки налоговые суммы в силу субъективных и объективных причин.

Недоимка - сумма налога и сбора, не уплаченная в установленный законодательством о налогах и сборах срок.

Урегулированная задолженность – отсроченные (рассроченные) платежи, реструктурированная задолженность, задолженность, приостановленная к взысканию в связи с введением процедур банкротства, задолженность, взыскиваемая судебными приставами, по постановлениям о возбуждении исполнительного производства и приостановленные к взысканию платежи.

Отсроченные (рассроченные) платежи - суммы налогов и сборов, по которым уполномоченными органами принято решение об изменении сроков уплаты в форме отсрочки (рассрочки), налогового кредита, инвестиционного налогового кредита в соответствии с налоговым законодательством.

Реструктурированная задолженность - суммы задолженности, по которым порядок погашения предусматривает поэтапную уплату суммы задолженности в соответствии с условиями и порядком, утвержденными соответствующими постановлениями Правительства Российской Федерации.

Задолженность, приостановленная к взысканию в связи с введением процедур банкротства - суммы задолженности, приостановленные к взысканию в связи с введением процедур наблюдения, финансового оздоровления, внешнего наблюдения, конкурсного производства.

Приостановленные к взысканию платежи - суммы задолженности, приостановленные к взысканию, в связи с вынесением судебного акта о приостановлении решения налогового органа о взыскании задолженности, в связи с вынесением решения вышестоящего налогового органа о приостановлении акта или действия налогового органа.

Сальдированный финансовый результат (прибыль (+) убыток (-)) - конечный финансовый результат, выявленный на основании бухгалтерского учета всех хозяйственных операций организаций, представляет собой сумму сальдированного финансового результата (прибыль (+), убыток (-)) от продажи продукции (работ, услуг), основных средств, иного имущества организаций и прочих доходов, уменьшенных на сумму прочих расходов.

Рентабельность активов - соотношение сальдированного финансового результата (прибыль минус убыток) и стоимости активов организаций. В том случае, если сальдированный финансовый результат (прибыль минус убыток) отрицательный - имеет место убыточность.

Суммарная задолженность по обязательствам - кредиторская задолженность и задолженность по кредитам банков и займам.

Кредиторская задолженность - задолженность по расчетам с поставщиками и подрядчиками за поступившие материальные ценности, выполненные работы и оказанные услуги, в том числе задолженность, обеспеченная векселями выданными; задолженность по расчетам с дочерними и зависимыми обществами по всем видам операций; с рабочими и служащими по оплате труда, представляющая собой начисленные, но не выплаченные суммы оплаты труда; задолженность по отчислениям на государственное социальное страхование, пенсионное обеспечение и медицинское страхование работников организации, задолженность по всем видам платежей в бюджет и внебюджетные фонды; задолженность организации по платежам по обязательному и добровольному страхованию имущества и работников организации и другим видам страхования, в которых организация является страхователем; авансы полученные, включающие сумму полученных авансов от сторонних организаций по предстоящим расчетам по заключенным договорам, а также штрафы, пени и неустойки, признанные организацией

или по которым получены решения суда (арбитражного суда) или другого органа, имеющего в соответствии с законодательством Российской Федерации право на принятие решения об их взыскании, и отнесенные на финансовые результаты организации, непогашенные суммы заемных средств, подлежащие погашению в соответствии с договорами.

Дебиторская задолженность - задолженность по расчетам с покупателями и заказчиками за товары, работы и услуги, в том числе задолженность, обеспеченная векселями полученными; задолженность по расчетам с дочерними и зависимыми обществами; суммы уплаченных другим организациям авансов по предстоящим расчетам в соответствии с заключенными договорами; задолженность по расчетам с прочими дебиторами, включающая в себя задолженность финансовых и налоговых органов (в том числе по переплате по налогам, сборам и прочим платежам в бюджет); задолженность работников организации по предоставленным им ссудам и займам за счет средств этой организации или кредита (ссуды на индивидуальное и кооперативное жилищное строительство, приобретение и благоустройство садовых участков, беспроцентные ссуды молодым семьям на улучшение жилищных условий или обзаведение домашним хозяйством и др.); задолженность подотчетных лиц; поставщиков по недостаткам товарно-материальных ценностей, обнаруженным при приемке; задолженность по государственным заказам, федеральным программам за поставленные товары, работы и услуги, а также штрафы, пени и неустойки, признанные должником, или по которым получены решения суда (арбитражного суда) или другого органа, имеющего в соответствии с законодательством Российской Федерации право на принятие решения об их взыскании, и отнесенные на финансовые результаты организации.

Кредитные организации, имеющие право на осуществление банковских операций, (действующие кредитные организации) - кредитные организации (банки и небанковские кредитные организации), зарегистрированные Банком России до 1.07.2002г. или уполномоченным регистрирующим органом и имеющие право на осуществление банковских операций.

Филиалы действующих кредитных организаций - обособленные подразделения кредитных организаций, расположенные вне местонахождения кредитной организации и осуществляющие от ее имени все или часть банковских операций, предусмотренных лицензией Банка России, выданной кредитной организации.

По строке «филиалы Сбербанка России» указываются филиалы Сбербанка России, внесенные в Книгу государственной регистрации кредитных организаций и получившие порядковые номера.

Кредиты, депозиты и прочие размещенные средства, предоставленные организациям, физическим лицам и кредитным организациям – всего – задолженность клиентов (включая просроченную задолженность) перед кредитными организациями по всем предоставленным им средствам указанных видов.

Кредиты и прочие размещенные средства, предоставленные в рублях и иностранной валюте организациям – задолженность (включая просроченную) финансовых (кроме кредитных) и нефинансовых организаций всех форм собственности – резидентов (включая кредиты физическим лицам – индивидуальным предпринимателям) и нерезидентов по всем кредитам и прочим размещенным средствам.

Кредиты, депозиты и прочие размещенные средства, предоставленные кредитным организациям и банкам-нерезидентам в рублях/иностранной валюте – задолженность (включая просроченную) по предоставленным межбанковским кредитам, депозитам и прочим размещенным средствам.

Кредиты, предоставленные в рублях/иностранной валюте физическим лицам – задолженность (включая просроченную) физических лиц-резидентов и нерезидентов (без учета физических лиц – индивидуальных предпринимателей) перед кредитными организациями.

Задолженность по жилищным кредитам в рублях и иностранной валюте, предоставленным физическим лицам, - остаток задолженности (включая просроченную) по кредитам, предоставленным кредитными организациями физическим лицам - резидентам Российской Федерации на приобретение и обустройство земли под жилищное строительство (земельный кредит); для финансирования строительных работ (строительный кредит); на приобретение жилья.

Вклады (депозиты) физических лиц - депозиты и прочие привлеченные кредитными организациями средства физических лиц (включая сберегательные сертификаты), неисполненные обязательства по договорам на привлечение средств по депозитам и прочим привлеченным средствам, а также средства на прочих счетах физических лиц. В расчет данного показателя не включаются средства физических лиц - индивидуальных предпринимателей, избирательных фондов физических лиц, переводы из Российской Федерации и в Российскую Федерацию.

ДЕМОГРАФИЯ

Естественное движение населения - обобщенное название совокупности рождений и смертей, изменяющих численность населения так называемым естественным путем. К естественному движению населения относят также браки и разводы, хотя они не меняют численность населения, но учитываются в том же порядке, что и рождения и смерти.

Сведения о **рождениях, смертях, браках, разводах** получают на основании статистической разработки данных, содержащихся в записях актов о рождении, смерти, заключении и расторжении брака, составляемых органами записи актов гражданского состояния. В число родившихся включены только родившиеся живыми.

Источником информации о **причинах смерти** являются записи в медицинских свидетельствах о смерти, составляемых врачом относительно заболевания, несчастного случая, убийства, самоубийства и другого внешнего воздействия, послужившего причиной смерти, а также записи актов о смерти.

С 1 января 2011г. разработка записей актов о смерти по причинам производится применительно к Краткой номенклатуре причин смерти 2010, основанной на Международной статистической классификации болезней и проблем, связанных со здоровьем, X пересмотра (1989г.).

Общие коэффициенты рождаемости и смертности - отношение соответственно числа родившихся (живыми) и числа умерших к среднегодовой численности населения. Исчисляются на 1000 человек населения.

Коэффициент естественного прироста - разность общих коэффициентов рождаемости и смертности.

Общие коэффициенты брачности и разводимости - отношение числа зарегистрированных браков и разводов к среднегодовой численности населения. Исчисляются на 1000 человек населения.

Коэффициенты смертности по причинам смерти - отношение числа умерших от указанных причин смерти к среднегодовой численности населения. Исчисляются на 100000 человек населения.

Коэффициент младенческой смертности исчисляется как сумма двух составляющих, первая из которых - отношение числа умерших в возрасте до одного года из поколения родившихся в том году, для которого вычисляется коэффици-

ент, к общему числу родившихся в том же году; а вторая - отношение числа умерших в возрасте до одного года из поколения родившихся в предыдущем году, к общему числу родившихся в предыдущем году. Исчисляется на 1000 родившихся живыми.

Все коэффициенты приведены в пересчете на год.

Данные о миграции получены в результате разработки поступающих от территориальных органов Федеральной миграционной службы документов статистического учета прибытий и выбытий. Листки статучета мигрантов составляются при регистрации и снятии с регистрационного учета населения по месту жительства и при регистрации по месту пребывания на срок 9 месяцев и более. Снятие с регистрационного учёта осуществляется автоматически в процессе электронной обработки данных о миграции населения при перемещениях в пределах Российской Федерации, а также по истечении срока пребывания у мигрантов независимо от места прежнего жительства.

Понятия «прибывшие» и «выбывшие» характеризуют миграцию с некоторой условностью, так как одно и то же лицо может в течение года менять место постоянного жительства не один раз.

УРОВЕНЬ ЖИЗНИ НАСЕЛЕНИЯ

Денежные доходы населения включают доходы лиц, занятых предпринимательской деятельностью, выплаченную заработную плату наемных работников (начисленную заработную плату, скорректированную на изменение просроченной задолженности), социальные выплаты (пенсии, пособия, стипендии, страховые возмещения и прочие выплаты), доходы от собственности в виде процентов по вкладам, ценным бумагам, дивидендов и другие доходы. Денежные доходы за вычетом обязательных платежей и взносов представляют собой **располагаемые денежные доходы населения**.

Реальные располагаемые денежные доходы определяются исходя из денежных доходов текущего периода за минусом обязательных платежей и взносов, скорректированных на индекс потребительских цен.

Среднедушевые денежные доходы населения исчисляются делением общей суммы денежных доходов на численность постоянного населения.

Среднемесячная номинальная начисленная заработная плата исчисляется делением фонда начисленной заработной платы работников на среднесписочную численность работников и на количество месяцев в периоде. Пособия, получаемые работниками и государственных социальных внебюджетных фондов, не включаются в фонд заработной платы и среднемесячную заработную плату.

В фонд заработной платы включаются начисленные суммы в денежной и натуральной формах за отработанное время и выполненную работу, неотработанное, но оплаченное время (например, ежегодные отпуска), стимулирующие доплаты и надбавки, премии и единовременные поощрения, компенсационные выплаты, связанные с режимом работы и условиями труда.

Просроченной задолженностью по заработной плате считаются фактически начисленные работникам суммы заработной платы, но не выплаченные в срок, установленный коллективным договором или договором на расчетно-кассовое обслуживание, заключенным с банком (расчетно-кассовым центром). Число дней задержки считается, начиная со второго дня после этого срока. В начисленную заработную плату включаются подоходный налог и страховые взносы в Пенсионный фонд с физических лиц, не включаются обязательные страховые взносы с фонда заработной платы в Пенсионный фонд, Фонд социального

страхования, фонды обязательного медицинского страхования, Государственный фонд занятости.

Просроченная задолженность по заработной плате работникам из-за отсутствия финансирования из бюджетов всех уровней отражает задолженность организаций перед работниками, а не задолженность бюджетов перед организациями. Определяется по бюджетным и коммерческим организациям независимо от статей финансирования, включая задолженность, образующуюся в результате недофинансирования средств из бюджета на выполнение производственных программ.

Сведения о просроченной задолженности по заработной плате заполняются по форме № 3-Ф по состоянию на 1 число каждого месяца и предоставляются в территориальный орган Росстата по месту своего нахождения на следующий день после отчетной даты юридическими лицами при наличии просроченной задолженности по заработной плате работникам (кроме субъектов малого предпринимательства), основной вид деятельности которых относится к следующим группам ОКВЭД: сельское хозяйство, охота и предоставление услуг в этих областях (код 01); лесозаготовки (код 02.01.1); рыболовство, рыбоводство и предоставление услуг в этих областях (код 05); добыча полезных ископаемых (раздел С); обрабатывающие производства (раздел D); производство и распределение электроэнергии, газа и воды (раздел E); строительство (код 45); деятельность сухопутного транспорта (код 60); деятельность водного транспорта (код 61); деятельность воздушного транспорта (код 62); вспомогательная и дополнительная транспортная деятельность (код 63); управление недвижимым имуществом (код 70.32); научные исследования и разработки (код 73); образование (код 80); здравоохранение и предоставление социальных услуг (код 85); удаление сточных вод, отходов и аналогичная деятельность (код 90); деятельность в области культуры, связанная с производством, прокатом и показом фильмов (код 92.1); радиовещанием и телевидением (код 92.2); зрелищно-развлекательными мероприятиями (код 92.3); деятельность информационных агентств (код 92.4); прочая деятельность в области культуры (код 92.5). Областные (районные, городские, сельские) администрации предоставляют сведения о просроченной задолженности по заработной плате работников, занятых в области культуры, здравоохранения, образования.

Реальная начисленная заработная плата характеризует покупательную способность заработной платы в отчетном периоде в связи с изменением цен на потребительские товары и услуги по сравнению с базисным периодом. Индекс реальной начисленной заработной платы исчисляется путем деления индекса номинальной начисленной заработной платы на индекс потребительских цен за один и тот же временной период.

Средний размер назначенных пенсий определяется делением общей суммы назначенных пенсий на численность пенсионеров, состоящих на учете в системе Пенсионного фонда РФ.

Реальный размер назначенных пенсий – относительный показатель, исчисленный путем деления индекса номинального размера (т.е. фактически сложившегося в отчетном периоде) пенсий на индекс потребительских цен за соответствующий временной период.

Денежные расходы и сбережения населения включают расходы на покупку товаров и оплату услуг, обязательные платежи и разнообразные взносы (налоги и сборы, платежи по страхованию, взносы в общественные и кооперативные организации, проценты за кредиты и др.), расходы на приобретение недвижимости, прирост финансовых активов.

ПРАВОНАРУШЕНИЯ

Преступность - социально-правовое явление, включающее преступления, совершенные на конкретной территории в течение определенного периода времени, и характеризующееся количественными и качественными показателями.

Зарегистрированное преступление - выявленное и официально взятое на учет общественно опасное деяние, предусмотренное уголовным законодательством.

Тяжкие и особо тяжкие преступления - деяния, представляющие повышенную общественную опасность, предусмотренные пунктами 4 и 5 статьи 15 Уголовного кодекса Российской Федерации.

Разбой - нападение в целях хищения чужого имущества, совершенное с применением насилия, опасного для жизни или здоровья, либо с угрозой применения такого насилия.

Хулиганство - грубое нарушение общественного порядка, выражающее явное неуважение обществу, сопровождающееся применением насилия к гражданам, либо угрозой его применения, а равно уничтожением или повреждением чужого имущества.

Лица, совершившие преступления - официально взятые на учет органами внутренних дел лица, на которых заведены уголовные дела.

Раскрываемость преступлений - отношение числа преступлений, дела о которых окончены расследованием в отчетном периоде, к общему числу раскрытых и нераскрытых преступлений независимо от времени возбуждения уголовного дела и времени регистрации данного преступления.

Экономическое преступление - уголовно наказуемое деяние, совершенное в сфере производства, распределения и потребления товаров и услуг, в том числе связанное с незаконным использованием служебного статуса (хищения, совершенные путем присвоения, растраты, злоупотребления служебным положением; обман потребителей, нарушение правил торговли; нарушение государственной дисциплины цен, уклонение от уплаты налогов, выпуск и продажа товаров, оказание услуг, не отвечающих требованиям безопасности и пр.).

Преступность несовершеннолетних - совокупность преступлений, совершенных подростками, которым ко времени совершения преступления исполнилось четырнадцать, но не исполнилось восемнадцать лет.

**НЕКОТОРЫЕ СТАТИСТИЧЕСКИЕ ПОКАЗАТЕЛИ
ЭКОНОМИЧЕСКОГО И СОЦИАЛЬНОГО
ПОЛОЖЕНИЯ
РАЙОНОВ ОБЛАСТИ**

ДОБЫЧА ПОЛЕЗНЫХ ИСКОПАЕМЫХ, ОБРАБАТЫВАЮЩИЕ ПРОИЗВОДСТВА И ПРОИЗВОДСТВО И РАСПРЕДЕЛЕНИЕ ЭЛЕКТРОЭНЕРГИИ, ГАЗА И ВОДЫ

ОБЪЕМ ОТГРУЖЕННЫХ ТОВАРОВ СОБСТВЕННОГО ПРОИЗВОДСТВА, ВЫПОЛНЕННЫХ РАБОТ И УСЛУГ СОБСТВЕННЫМИ СИЛАМИ ПО ЧИСТЫМ ВИДАМ ЭКОНОМИЧЕСКОЙ ДЕЯТЕЛЬНОСТИ В ЯНВАРЕ 2013 ГОДА¹⁾

(в действующих ценах; по крупным и средним организациям
(без организаций с численностью работающих менее 15 человек,
не относящихся к субъектам малого предпринимательства))

	Обрабатывающие производства		Производство и распределение электроэнергии, газа и воды	
	млн. рублей	в % к январю 2012	млн. рублей	в % к январю 2012
Всего по области	3553,5	107,1	905,5	117,3
г. Псков	1517,2	120,5	512,3	111,2
г. Великие Луки	1560,7	97,2	132,7	114,4
Бежаницкий	7,1	129,5	13,1	118,8
Великолукский	15,8	121,0
Гдовский	1,0	136,5	4,8	125,0
Дедовичский	8,7	118,5
Дновский	12,1	132,6
Красногородский	0,6	193,9
Куньинский	-	-
Локнянский	2,8	127,7
Невельский	25,0	117,0
Новоржевский	-	-	3,0	108,6
Новосокольнический	9,7	119,3
Опочецкий	0,3	72,6	13,5	136,2
Островский	17,1	174,8	53,5	181,5
Палкинский	4,5	127,0
Печорский	94,2	108,7	14,9	102,0
Плюсский	6,0	119,9
Порховский	115,7	109,5	16,0	111,7
Псковский	147,1	97,3	19,5	146,7
Пустошкинский
Пушкиногорский	10,2	175,2
Пыталовский	0,5	в 4,4 р.	15,2	116,7
Себежский	7,4	83,5	7,4	130,9
Струго-Красненский	5,9	109,1
Усвятский	-	-

¹⁾ Знак (...) означает, что данные не публикуются в целях обеспечения конфиденциальности первичных статистических данных, полученных от организаций, в соответствии с Федеральным законом от 29.11.2007 №282-ФЗ «Об официальном статистическом учете и системе государственной статистики в Российской Федерации» (ст.4 п.5; ст.9 п.1).

УРОВЕНЬ ЖИЗНИ

ОСНОВНЫЕ ПОКАЗАТЕЛИ, ХАРАКТЕРИЗУЮЩИЕ ПРОСРОЧЕННУЮ ЗАДОЛЖЕННОСТЬ ПО ЗАРАБОТНОЙ ПЛАТЕ

(по данным, полученным от организаций, без субъектов
малого предпринимательства; тысяч рублей)

	Просроченная задолженность на 1 февраля 2013	Из общей задолженности		Суммарная просроченная задолженность на 1 февраля 2013 в % к 1 января 2013
		задолженность из-за несвоевременного получения денежных средств из бюджетов всех уровней	задолженность из-за отсутствия собственных средств	
Всего по области	14581	-	14581	108,3
г. Великие Луки	8410	-	8410	118,4
Великолукский	3055	-	3055	100,0
Дедовичский	424	-	424	97,2
Красногородский	160	-	160	118,5
Куньинский	247	-	247	100,0
Невельский	39	-	39	100,0
Новоржевский	32		32	х
Плюсский	233	-	233	в 2,7 р.
Порховский	1102		1102	х
Пустошкинский	879	-	879	100,0